

## Årsrapport 2013

udbetaling danmark=



# Indholdsfortegnelse

## Indledning

Fakta om Udbetaling Danmark	3
Hoved- og nøgletal	4

## Ledelsens beretning

Ledelsens beretning	5
---------------------	---

## Regnskab

Ledelsens regnskabspåtegning	15
Intern revisions erklæringer	16
Den uafhængige revisors erklæringer	17
Anvendt regnskabspraksis	18
Resultatopgørelse for 2013	20
Balance pr. 31. december	21
Pengestrømsopgørelse for 2013	23
Noter	24

## Udbetaling Danmarks ledelse

Bestyrelse, forretningsudvalg og daglig ledelse	40
---	----



## Fakta om Udbetaling Danmark

- Udbetaling Danmarks administration er organiseret i fem centre placeret i Frederikshavn, Haderslev, Hillerød, Holstebro og Vordingborg.
- Udbetaling Danmark tilkender og udbetaler folkepension, boligstøtte, barseldagpenge og familieydelse. Derudover udbetaler Udbetaling Danmark førtidspension og udfører kontrol med, at udbetalingerne sker på korrekt grundlag.
- 1. marts 2013 overtog Udbetaling Danmark planmæssigt myndighedsansvaret for de sidste kommunale områder folke-, førtidspension og boligstøtte.
- 1. juni 2013 overgik dele af den statslige Pensionsstyrelsens aktiviteter til Udbetaling Danmark. Det drejer sig om international førtids- og folkepension, udenlandsk pension, international social sikring samt blått sygesikringskort.
- Hver måned modtager Udbetaling Danmark i gennemsnit ca. 170.000 telefonopkald, ca. 80.000 skriftlige henvendelser og op imod 200.000 underretninger om ændringer i borgernes situation.
- I 2013 udbetalte Udbetaling Danmark 159,6 mia. kr. til 2,9 mio. ydelsesmodtagere. I 2014 forventer Udbetaling Danmark at udbetale 205 mia. kr.
- Udbetaling Danmarks budget for 2013 er overholdt, og Udbetaling Danmarks business case på knapt 300 mio. kr. om året realiseres hermed efter planen.
- I 2013 udgjorde Udbetaling Danmarks samlede administrationsomkostninger 977 mio. kr.
- Udbetaling Danmark har i samarbejde med KOMBIT iværksat en række initiativer med henblik på at reducere de kommunale omkostninger til de it-systemer, som Udbetaling Danmark anvender. Ultimo 2013 er de kommunale udgifter således nedbragt med 76 mio. kr.
- Etableringsprojektet er lukket primo 2014 og udviser i alt projektomkostninger for 407 mio. kr., hvilket er 93 mio. kr. mindre end den fastsatte ramme.



## Hoved- og nøgletal

Hovedtal i mio.kr.	2013	2012	2011
Barseldagpenge	9.701	1.202	-
Boligstøtte	9.904	-	-
Familieydelse	17.169	4.160	-
Folkepension	86.750	-	-
Førtidspension	34.232	-	-
Varmetillæg på folke- og førtidspension	416	-	-
International pension	1.425	-	-
<b>Udbetalte ydelser i alt</b>	<b>159.597</b>	<b>5.362</b>	<b>-</b>
Driftsomkostninger indenfor baseline *	709	67	-
Driftsomkostninger international pension og social sikring	49	-	-
Øvrige driftsomkostninger	65	11	-
Projektomkostninger til etablering	97	187	90
Projektomkostninger til konkurrenceudsættelse af monopolsystemer	16	6	4
Omkostninger til projekter finansieret af eksterne parter	40	-	-
Omkostninger til lånefinansierede projekter	1	-	-
<b>Administrationsomkostninger i alt</b>	<b>977</b>	<b>271</b>	<b>94</b>
Administrationsbidrag fra staten	95	2	-
Administrationsbidrag fra kommunerne	779	-	-
Aktiver i alt	7.617	863	-
Egenkapital	-492	-391	-118
Langfristet lån	539	371	108
<b>Nøgletal **</b>			
Driftsomkostninger pr. ydelsesmodtagere af barseldagpenge, kr.	1.339	-	-
Driftsomkostninger pr. ydelsesmodtagere af boligstøtte, kr.	371	-	-
Driftsomkostninger pr. ydelsesmodtagere af familieydelse, kr.	175	71	-
Driftsomkostninger pr. ydelsesmodtagere af folkepension, kr.	188	-	-
Driftsomkostninger pr. ydelsesmodtagere af førtidspension, kr.	198	-	-
Driftsomkostninger pr. ydelsesmodtagere af international pension, kr. ***	1.002	-	-
Ydelsesmodtagere af barseldagpenge	90.746	-	-
Ydelsesmodtagere af boligstøtte	588.286	-	-
Ydelsesmodtagere af familieydelse	934.822	939.956	-
Ydelsesmodtagere af folkepension	1.008.508	-	-
Ydelsesmodtagere af førtidspension	240.161	-	-
Ydelsesmodtagere af international pension	48.509	-	-

\* Driftsomkostninger vedrørende de udgifter, der ligger i business casen for Udbetaling Danmark.

\*\* I 2013 er ydelsesmodtagere opgjort som et vægtet gennemsnit.

\*\*\* Driftsomkostningerne vedrører både international pension og social sikring, mens ydelsesmodtagere kun omfatter international pension.



# Ledelsens beretning

## Servicemål for 2013

Borgerlinjen - 80 pct. indenfor 3 min.

Kvik-linjen - 80 pct. indenfor 1 min.

Sagsbehandling - 95 pct. indenfor 15 arbejdsdage

Sagsbehandling, boligstøtte<sup>1</sup> - 95 pct. indenfor 20 arbejdsdage

Oppetider for Borger.dk - 99,5 pct.

Oppetider for selvbetjeningsløsninger - 98 pct.

<sup>1</sup> Servicemålet vedrører kun nyansøgning og ændringer på boligstøtte.

## ÅRETS RESULTAT

Udbetaling Danmark har gennemført udbetalinger af 159,6 mia. kr., som afspejler, at Udbetaling Danmark ikke har været i fuld drift i hele 2013. I 2014 forventer Udbetaling Danmark at udbetale 205 mia. kr.

Ydelserne blev finansieret af staten med 138,6 mia. kr. og kommunerne med 21,0 mia. kr.

Årets resultat udgjorde i 2013 et underskud på 100,6 mio. kr., hvilket var forventet. Administrationsbidraget udgjorde 873,6 mio. kr. i 2013 og dækkede, som forventet, driftsomkostningerne samt projekter finansieret eksternt.

Årets underskud kan henføres til årets etablerings- og konkurrenceudsættelsesomkostninger, der bliver finansieret af lån.

## ÅRETS AKTIVITETER

### Overdragelsen af folkepension, førtidspension og boligstøtte til Udbetaling Danmark

Den 1. marts 2013 overgik myndighedsansvaret for de sidste kommunale sagsområder folkepension, førtidspension og boligstøtte til Udbetaling Danmark. Idriftsættelsen forløb planmæssigt.

### Pensionsstyrelsen overgik til Udbetaling Danmark

Den 1. juni 2013 overgik dele af Pensionsstyrelsens aktiviteter til Udbetaling Danmark. Pensionsstyrelsen var en stats-

lig styrelse, der varetog tilkendelse og beregning af folkepension til personer i udlandet samt en række opgaver vedrørende international social sikring. Pensionsstyrelsens aktiviteter har på en række områder tæt sammenhæng med Udbetaling Danmarks øvrige opgaver på pensionsområdet. Idriftsættelsen og overførslen af medarbejderne forløb planmæssigt.

### Opfyldelsen af servicemål

Bestyrelsen for Udbetaling Danmark godkender årligt en række servicemål for Udbetaling Danmarks drift.

På telefoni på borgerlinjen er servicemålet, at 80 pct. af opkaldene skal besvares inden for 3 minutter. I perioden fra marts til august 2013 har servicemålet været opfyldt på alle sagsområder, mens servicemålet i de øvrige måneder ikke har været opfyldt på alle sagsområder. Målt på gennemsnittet i 2013 har familieydelse, boligstøtte og pension opfyldt servicemålet med henholdsvis gennemsnitlig 82 pct., 82 pct. og 86 pct., mens barseldagpenge er under målet med en opfyldelsesgrad på 78 pct.

For kvik-linjen, der anvendes af kommunernes borgerservicemedarbejdere og en lang række af eksterne organisationer, der især repræsenterer borgere med særlige behov og/eller borgere, der ikke er digitalt parate, er servicemålet, at 80 pct. af opkaldene skal besvares inden for 1 minut. I perioden fra februar til oktober 2013 har servicemålet været opfyldt på alle sagsområder, mens servicemålet i de øvrige måneder ikke har været opfyldt på alle sagsområder. Målt på gennemsnittet i 2013 har familieydelse, barseldagpenge,



### Digitaliseringsgrad i procent for 2013

	Jan	Feb	Mar	Apr	Maj	Jun	Jul	Aug	Sep	Okt	Nov	Dec
Børnetilskud til enlige <sup>1</sup>	79	83	74	82	83	79	83	83	81	85	89	82
Folkepension <sup>2,3</sup>					50	74	77	74	76	77	77	77
Udskudt pension <sup>1</sup>					91	89	91	93	89	88	87	93
Opstart af førtidspension <sup>2</sup>					38	46	50	52	59	58	68	71
Boligstøtte <sup>2</sup>				55	53	59	59	59	60	57	56	56

<sup>1</sup> Digitaliseringsgraden er opgivet som antal gennemførte selvbetjeningstransaktioner divideret med antal gennemførte selvbetjenings-transaktioner tillagt antal modtagne ansøgningsblanketter (tidligere opgørelsesmetode).

<sup>2</sup> Digitaliseringsgraden er graden af digitale ansøgninger ud af det samlede antal nye ydelsesmodtagere (ny opgørelsesmetode).

<sup>3</sup> Ansøgning om folkepension kan ligeledes indeholde ansøgning om tillæg.

boligstøtte og pension opfyldt servicemålet med henholdsvis gennemsnitlig 91 pct., 86 pct., 90 pct. og 89 pct.

På sagsbehandlingen er servicemålet for behandling af henvendelser modtaget fra borgere og arbejdsgivere fastsat til, at 95 pct. af henvendelserne skal være besvaret indenfor 15 arbejdsdage – for boligstøtte dog inden for 20 arbejdsdage.

I 2013 har der været periodevis udsving på opfyldelse af servicemålene på de enkelte sagsområder og på de enkelte henvendelsestyper. For 2013 gælder det, at 80 pct. af henvendelserne i gennemsnit har været besvaret inden for de angivne servicemål - svarende til en gennemsnitlig ekspeditionstid på knap 11 arbejdsdage. Det laveste gennemsnit på henvendelsestypeniveau er 4,7 arbejdsdage, og det højeste gennemsnit på henvendelsestypeniveau er 20,2 arbejdsdage.

#### Opfyldelse af bestyrelsens strategi for 2013

Da Udbetaling Danmark blev etableret i 2012 vedtog bestyrelsen en strategi for Udbetaling Danmark. Strategien indeholdt en vision for Udbetaling Danmark og en række mål, der skulle opfyldes i 2013.

Strategien tager udgangspunkt i Udbetaling Danmarks vision om, at Udbetaling Danmark skal udføre effektiv og billig administration af offentlige velfærdsydelser, og derved frigøre økonomi til borgernes velfærd og samtidig sikre, at borgerne får en ensartet behandling, som understøtter bor-

gernes retssikkerhed.

#### Mål 1: Effektiv drift

Bestyrelsens mål om at skabe effektiv drift måles på realisering af Udbetaling Danmarks business case og medarbejdernes tilfredshed. Budgettet for 2013 blev overholdt og medarbejdertilfredsheden i Udbetaling Danmark i 2013 har været høj. For kunderådgiverne i Udbetaling Danmark viste medarbejdertilfredshedsundersøgelsen indeks 79, hvilket er meget tilfredsstillende.

#### Mål 2: Ensartet sagsbehandling

Den ensartede sagsbehandling blev målt på;

- borgernes tilfredshed med Udbetaling Danmarks service,
- stigende digitalisering i servicen og
- udviklingen i klagehåndteringen.

Den telefoniundersøgelse, som Udbetaling Danmark har gennemført i oktober 2013 viser, at borgerne generelt er tilfredse med den service de modtager, om end målet om 80 pct. tilfredshed ikke er fuldt opnået for alle ydelser. For familiedydelser ligger tilfredsheden på 73 pct., for barseldagpenge og pension ligger den på 76 pct. mens den for boligstøtte ligger på 80 pct.

I forhold til digitalisering ses en generelt stigende tendens jf. ovenstående tabel.



Hvad angår klagesagsbehandlingen, findes der ikke et samlet grundlag i forhold til det tidligere niveau i kommunerne. Men de foreløbige oplysninger fra Ankestyrelsen viser, at Ankestyrelsen har stadfæstet en større andel af afgørelser (78 pct.), der oprindeligt er truffet i Udbetaling Danmark, sammenlignet med afgørelser, der oprindeligt er truffet i en kommune (68 pct.). Ankestyrelsen vurderer dog, at det er for tidligt at drage håndfaste konklusioner om korrektheden i afgørelser i sagsbehandlingen på baggrund af de afgørelser, der indtil videre er truffet i Ankestyrelsen. Dels overtog Ankestyrelsen en række komplekse sager fra de sociale nævni i kommunerne, der ikke er repræsentative for klagesagerne som helhed, og dels vedrører en del af de sager, som Ankestyrelsen har afgjort på Udbetaling Danmarks områder afgørelser, der oprindeligt er truffet i kommunerne.

### *Mål 3: Korrekt udbetaling på korrekt grundlag*

Med etableringen af Udbetaling Danmark er der skabt nye rammer for kontrollen med udbetaling af ydelser for at sikre korrekt udbetaling på korrekt grundlag. For at forebygge fejl og snyd har Udbetaling Danmark i 2013 lagt et strategisk fokus på kontrolindsatsen i alle dele af sagsbehandlingen.

Deloitte Consulting har i forbindelse med det fællesoffentlige samarbejde om Effektiv Sagsbehandling og Kontrol (ESK) foretaget en vurdering af Udbetaling Danmarks organisering af kontrolopgaven og konstaterer, at Udbetaling Danmark har gennemført en målrettet indsats for at implementere en effektiv opsætning af underretninger om ændringer i

borgernes forhold på alle ydelsesområder. Det sker i forbindelse med kontrollen af ansøgninger (trin 1) og i den løbende kontrol af ydelserne (trin 2 og 3). Kun såfremt kompleksiteten i en kontrolsag er særlig høj, visiteres indsatsen til en særskilt kontrolenhed i Udbetaling Danmark. Den samlede værdi af kontrolindsatsen i 2013 er opgjort til ca. 3,5 mia. kr. for alle kontroltrin.

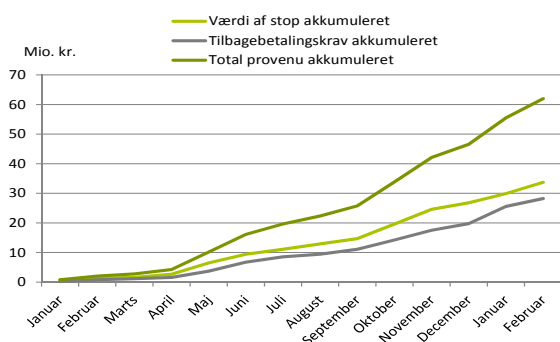
I 2013 har flere kommuner udtrykt kritik af Udbetaling Danmarks kontrolindsats. Nogle kommuner har anført at kontrolindsatsen ikke har givet tilstrækkelig højt provenu, at der ikke er en ensartet rapportering, og at kommunerne ikke modtager det forventede antal nye sager fra Udbetaling Danmark. En del af de problemer kommunerne har anført, har kunnet tilskrives overgangsproblemstillinger - bl.a. at Udbetaling Danmarks kontrolenhed har håndteret godt 4.100 sager, der er overdraget fra kommunerne.

Kritikken har givet anledning til, at Udbetaling Danmark - i samarbejde med KL og udvalgte kommuner - har igangsat en række målrettede initiativer, der samlet set har haft til formål at styrke samarbejdet om kontrol og skabe et højere provenu. Der er blandt andet fastlagt et mere præcist opgavesplit mellem kommunerne og Udbetaling Danmark i kontrolarbejdet, udviklet faste rammer for rapportering til kommunerne og truffet aftaler om mere systematisk udveksling af sager mellem myndighederne.

Desuden er 13 pilotkommuner blevet inddraget i udviklingen



### Udviklingen i Kontrolenhedens provenu fra januar 2013 til februar 2014



af registersammenkøring, der kan generere automatiserede udtræk over potentielle snydsager til kommunerne.

I løbet af efteråret har Kontrolenhedens arbejde genereret en stigning i provenuet, hvilket kan ses af ovenstående graf. Enheden har skabt et resultat på knap 50 mio. kr. i 2013.

Udbetaling Danmarks bestyrelse har besluttet, at en styrket kontrolindsats fortsat skal være et opmærksomhedspunkt i 2014. Blandt andet er der fastsat højere måltal for provenuet, der skal afspejle, at Kontrolenheden i 2014 er i fuld drift, at samspillet med kommunerne er styrket og at registersammenkøringen for alvor er på plads i 2014.

#### Mål 4: Smidigt samarbejde med kommunerne

Det fjerde mål bestyrelsen opsatte for Udbetaling Danmark i 2013 var at sikre et smidigt samarbejde med kommunerne. Et konstruktivt samarbejde med kommunerne er en forudsætning for, at alle borgere kan sikres rådgivning og vejledning på alle kanaler, og at borgerne ikke "falder mellem to stole".

Der er i 2013 sket en positiv udvikling i kommunernes tilfredshed med samarbejdet med Udbetaling Danmark på alle områder. Som det ses af tabellen blev det generelle samarbejde i oktober 2013 vurderet af kommunerne til indeks 80.

### Tilfredhedsmåling hos kommuner: Samarbejde og rammer

	Maj 2013	Okt 2013
Samarbejde generelt	63	80
Samarbejde ift. opgavesplit – generelt	65	74
Vejledningspligt ved ikke digitale borgere	47	61
Vejledningspligt ved særlige behov	46	61
Ventetid hos kvik-linjen	73	83
Kvalitet af service hos kvik-linjen	61	79
Værdi af samarbejdsforum <sup>1</sup>	72	76

<sup>1</sup> Etableret samarbejdsforum mellem chefer for Borgerservice og Centerdirektører i Udbetaling Danmark

Målingen gav anledning til, at Udbetaling Danmark og kommunerne har øget fokus på tre områder. Det første drejer sig om håndtering af den helhedsorienterede vejledning, hvor Udbetaling Danmark sammen med kommunerne og KL har iværksat en række initiativer i 2014, der skal sikre en styrket håndtering af borgere med særlige behov.

Det andet drejer sig om forbedrede samarbejdsflader mellem kommunerne og Udbetaling Danmark på boligstøtte-, folke- og førtidspensionsområdet. Udbetaling Danmarks bestyrelse fik i juni 2013 forelagt en plan for, hvordan samarbejdet på disse områder kan styrkes, og en række af snitfladeproblemerne er i efteråret 2013 allerede blevet håndteret. Som det fremgår af målingerne er der sket et betydeligt løft i kommunernes tilfredshed med samarbejdet på disse områder mellem de to målinger.

Endelig er kommunerne mindre tilfredse med samarbejdet på kontrolområdet. Håndtering af dette er beskrevet under mål 3 ovenfor.

#### Omvalg for førtidspensionister på gammel ordning

Fra den 1. juni til den 31. december 2013 har førtidspensionister på den "gamle ordning" (tilkendt inden 2003) kunne vælge at overgå til "ny ordning". Det drejede sig om 110.000 førtidspensionister. Udbetaling Danmark har i samarbejde med KL udviklet en fælles model for administrationen af omvalget.





Alle berørte førtidspensionister modtog i maj 2013 et brev fra Udbetaling Danmark om omvalget. Derudover har pensionisten kunne benytte en beregner på borger.dk, hvor man har kunnet få svar på de fleste generelle spørgsmål om omvalget. For nogle førtidspensionister har konsekvenserne af omvalget været komplicerede, og Udbetaling Danmark har derfor inddraget en bred vifte af interesseorganisationer, som repræsenterer de berørte førtidspensionister, fx Ældre-Sagen, Danske Handicaporganisationer, Landsforeningen af Førtidspensionister, SAND (de hjemløse), SIND og Alzheimerforeningen i informationskampagner og brugertests, for at sikre at førtidspensionisterne har været så godt informeret som muligt.

I alt har 1.947 førtidspensionister indsendt valgblanketten med ønske om omvalg. Det er markant færre end forudsat i omvalgslovens bemærkninger. Her lød skønnet på, at 37.000 førtidspensionister ville benytte sig af tilbuddet om omvalg.

#### **Konkurrenceudsættelse af Udbetaling Danmarks it**

For 2013 er der i konkurrenceudsættelsesprogrammet gennemført en række initiativer, der betyder, at det første udbud af fagløsningen, Barsel, er gjort klar til udbud. Endvidere er der sikret afklaring af støttesystemer, hvor bestyrelsen medio 2013 godkendte, at kommunernes it-selskab, KOMBIT, bliver ansvarlig for at tilvejebringe de væsentligste støttesystemer.

ATP og KOMBIT arbejder målrettet på en aftale om håndtering af driftssituationen, leverancebeskrivelser og tidsplaner. Ultimo november 2013 er der aftalt en fælles tidsplan for udbud af de fag- og støtteløsninger, der påtænkes udbudt af de to parter i 2014. Tidsplanen medfører, isoleret set, at ATP's planlagte udbud af barsel udskydes til maj 2014, og udbud for pension udskydes 3 måneder til oktober 2014. Det gøres for at sikre en robust udbudsproces i forhold til de mulige leverandører og derved sikre attraktive tilbud fra markedet.

Den reviderede fælles tidsplan for udbud har været drøftet

mellem KL, KOMBIT og ATP, og der er enighed mellem parterne om den aftalte plan. Digitaliseringsstyrelsen er orienteret om tidsplanen.

På bestyrelsens foranledning gennemførte Deloitte Consulting i november og december 2013 et review af Udbetaling Danmarks konkurrenceudsættelsesprogram. Deloitte Consulting konstaterer, at programmet overordnet set er både velfungerende og præget af god styring og ledelse på tværs af interessenterne og løbende formår at tilpasse organisation og governance. Relationen til programmets nøgleinteressenter KOMBIT, KL og Digitaliseringsstyrelsen, er tilfredsstillende og præget af god dialog på strategisk plan.

Reviewet indeholder konkrete anbefalinger til ressourcestyringen, programstyringen og samarbejdet med KOMBIT, som programmet efterfølgende har håndteret.

Bestyrelsen har nedsat en it-følgegruppe med deltagelse af 2 bestyrelsesmedlemmer, der på vegne af bestyrelsen, følger konkurrenceudsættelsesprogrammets udvikling.

#### **Evaluering af Udbetaling Danmark**

Som led i aftalen om kommunernes økonomi for 2014 har staten og KL igangsat en evaluering af Udbetaling Danmark, der skal afdække de erfaringer, der er gjort efter etableringen. Evalueringens formål er også at foretage en vurdering af Udbetaling Danmarks driftskapacitet med henblik på at vurdere mulighederne for at forretningsudvikle Udbetaling Danmark på sigt.

Fokus i evalueringen er på realiseringen af business casen, erfaringerne med udviklingen i driften, arbejdet med helhedsorienteret kontrol og samarbejdet med kommunerne.

Udbetaling Danmark leverer teknisk og administrativ bistand til evalueringsarbejdet. Evalueringen forventes afsluttet i første kvartal 2014.

#### **Udbetaling Danmark i tværoffentligt arbejde**

Udbetaling Danmark har i løbet af 2013 deltaget i en række



tværoffentlige samarbejder, der har betydning for Udbetaling Danmarks fremadrettede drift.

For det første har Udbetaling Danmark – sammen med blandt andre Finansministeriet, Ministeriet for Børn, Ligestilling, Integration og Sociale Forhold, Styrelsen for Arbejdsmarked og Rekruttering, SKAT og KL - deltaget i den tværoffentlige styregruppe for Effektiv Sagsbehandling og Kontrol. Arbejdet skal munde ud i et handlingsorienteret beslutningsgrundlag, der sigter på at forbedre indsatsen mod socialt snyd og fejludbetalinger via forbedret sagsbehandling og kontrol i den offentlige sektor. Styregruppen skal efter planen afrapportere i marts 2014.

For det andet har Udbetaling Danmark bidraget til at kvalificere business cases for elndkomst og obligatorisk selvbetjening. Det forventes, at Udbetaling Danmarks implementering af nye elndkomst-modeller for pension og boligstøtte vil kunne realisere et årligt potentiale efter fuld indfasning på 56 mio. kr. Business casen på obligatorisk selvbetjening afklares endeligt i forbindelse med økonomiforhandlingerne mellem KL og regeringen i foråret 2014.

### **Kvik-linjen til eksterne organisationer**

Udbetaling Danmark er løbende i dialog med en række organisationer, der især repræsenterer borgere med særlige behov og/eller borgere, der ikke er digitalt parate, fx grupper af ældre, handicappede og borgere med psykiske lidelser.

I februar 2013 indgik Udbetaling Danmark aftaler med en lang række interesseorganisationer om direkte kontakt til Udbetaling Danmark via den såkaldte kvik-linje.

I november 2013 fulgte Udbetaling Danmark op på interesseorganisationernes anvendelse og vurdering af kvik-linjen. Opfølgningen viste, at der er en meget stor tilfredshed med tilbuddet om den direkte linje. Opfølgningen viste endvidere, at interesseorganisationerne har fået god og kompetent vejledning fra Udbetaling Danmarks sagsbehandlere, når de har benyttet kvik-linjen. Tilfredsheden med kvik-linjen er således høj og Udbetaling Danmark har besluttet at udbrede

tilbuddet om kvik-linje adgang til flere interesseorganisationer i 2014 – herunder rådgivningen i Kræftens Bekæmpelse og udvalgte fagforbund.

### **Tilsynet med Udbetaling Danmark**

Ministeren for børn, ligestilling, integration og sociale forhold har ansvaret for at føre tilsyn med Udbetaling Danmark. Ministeriet har i september 2013 tilsendt Udbetaling Danmarks bestyrelse et tilsynsbrev, der gennemgår, hvordan ministeriet vil gribe tilsynsopgaven an, og hvilket fokus ministeriet vil anlægge.

Tilsynet bemærker i tilsynsbrevet, at revisionserklæringerne vedrørende årsregnskabet 2012 er givet uden forbehold.

Tilsynet noterer sig Udbetaling Danmarks strategi for 2013 og peger specifikt på, at ministeriet ønsker at følge udviklingen i samarbejdet mellem Udbetaling Danmark og kommunerne, herunder udviklingen i borgertilfredsheden, indsatsen mod socialt bedrageri og fejludbetalinger, samarbejdet om helhedsorienteret vejledning af borgerne, samt anvendelsen af kvik-linjen.

Udbetaling Danmarks bestyrelse tager på hvert bestyrelsesmøde stilling til, hvilke sager på dagsordenen, der har relevans for tilsynet og tilsynets særlige opmærksomhedspunkter.

I første halvår 2014 følger bestyrelsen i en selvstændig årlig beretning til ministeren op på bestyrelsens væsentligste beslutninger i 2013.

### **Ankestyrelsens første årlige redegørelse**

I henhold til Lov om Udbetaling Danmark §19, stk. 4 skal Ankestyrelsen en gang årligt udarbejde en redegørelse om sagsbehandlingen i Udbetaling Danmark på baggrund af de sager, der indbringes for Ankestyrelsen i løbet af året. Rede-gørelsen skal indeholde statistik over de ankede sager samt årsagerne til, at Ankestyrelsen ikke stadfæster Udbetaling Danmarks afgørelser.



### Samlede omkostninger i etableringsprojektet, opdelt i hovedposter

Mio. kr.	
Fastsat ramme	500
Implementeringsorganisationen	-186
Etablering af Udbetaling Danmarks centre	-23
Rekruttering af medarbejdere	-41
It-ændringer	-157
<b>Ikke forbrugt</b>	<b>93</b>

Udbetaling Danmark modtog i juni 2013 Ankestyrelsens første redegørelse om Udbetaling Danmark vedrørende 2012. Da Udbetaling Danmark først modtog opgaver fra kommunerne pr. 1. oktober 2012, var redegørelsen udarbejdet på baggrund af en kort periode og Ankestyrelsens redegørelse indeholdt derfor ikke i 2012 en vurdering af Udbetaling Danmarks sagsbehandling eller gav anbefalinger til Udbetaling Danmarks aktiviteter.

## ØKONOMI

### Etableringsprojekt

Forberedelserne til etableringen af Udbetaling Danmark påbegyndte i 2010. I etableringsprojektet har der blandt andet været arbejdet med at etablere centrene, rekruttere og ud-danne medarbejdere, fastlægge arbejdsgange og processer, tilrette i KMD's fagsystemer og harmonisere data og sagshåndtering i kommunerne mm.

I starten af 2013 blev forretningsløsningen for Udbetaling Danmark fuldt ud implementeret. Alle ydelsesområder er overtaget fra kommunerne, og implementeringen er forløbet planmæssigt, samtidig med at der har været fokus på sikker drift.

Der blev fastsat en ramme på 500 mio. kr. til etableringen af Udbetaling Danmark.

Etableringsprojektet er lukket primo 2014 og udviser i alt projektomkostninger for 407 mio. kr., hvilket er 93 mio. kr. mindre end den fastsatte ramme. Projektomkostningerne er

vist i ovenstående tabel.

Det mindre forbrug på 93 mio. kr. skyldes bl.a., at der har været besparelser på rekruttering og uddannelse, da flere kommunale medarbejdere er blevet overført til Udbetaling Danmark end oprindeligt forventet.

### PA-review af Udbetaling Danmarks etablering

PA Consulting Group har i hele etableringsperioden gennemført to årlige reviews. Det seneste og sidste review er blevet gennemført i foråret 2013. Her konkluderer PA, at Udbetaling Danmarks etablering er gennemført i henhold til planer og under budget, og at etableringen af "sikker drift" generelt må betegnes som succesfuld.

### Konkurrenceudsættelsesprojekt

Der skal henover de kommende år ske en konkurrenceudsættelse af de it-systemer, som i dag udbydes af KMD. It-systemerne skal udbudssættes dels for at sikre, at Udbetaling Danmark anvender it-løsninger, som er anskaffet efter de udbudsregler, der er gældende, dels at sikre en række besparelser og effektiviseringer.

Projektomkostningerne har i 2013 udgjort i alt 43 mio. kr., hvoraf den udgiftsførte andel udgør 16 mio. kr. Projektet finansieres ved et lån i KommuneKredit. Når systemerne tages i brug, vil kommunerne afdrage på lånet via et særskilt administrationsbidrag. Der er derfor ikke opkrævet et administrationsbidrag hos kommunerne til dækning af disse omkostninger i 2013. Lånet udgør 59 mio. kr. pr. 31. december 2013.



### Driftsomkostninger

Driftsomkostningerne i Udbetaling Danmark består af tre grupper:

- Driftsomkostninger til dækning af de udgifter, der ligger indenfor baseline, svarende til afgrænsning i business casen for Udbetaling Danmark.
- Driftsomkostninger til dækning af udgifter til administration, der ligger udenfor baseline.
- Driftsomkostninger til dækning af udgifter til administration af international pension og social sikring, der ligger udenfor baseline.

Opdelingen er foretaget for at kunne isolere, måle og formidle opfyldelsen af Udbetaling Danmarks business case. Udtrykket "baseline" anvendes om kommunernes skønnede omkostningsniveau til sagsbehandling mv. på de områder, der overgik til Udbetaling Danmark.

I business casen for Udbetaling Danmark blev baseline fastsat til 862 mio. kr. for et år med fuld drift i hele året. Det er målsætningen, at de årlige driftsudgifter skal reduceres til 575 mio. kr. fra 1. marts 2015, hvilket svarer til en effektiviseringsgevinst på 287 mio. kr.

Driftsomkostningerne indenfor baseline udgjorde i 2013 i alt 709 mio. kr., hvilket er på forventet niveau. Driftsomkostningerne dækker dog ikke over et fuldt driftsår, idet boligstøtte- og pensionsområdet først overgik til Udbetaling Danmark 1. marts 2013, og kan derfor ikke umiddelbart sammenlignes med baseline på 862 mio. kr.

Driftsomkostningerne udenfor baseline udgjorde 65 mio. kr. i 2013, hvilket er på forventet niveau. Disse omkostninger indgår ikke i den aftalte business case for Udbetaling Danmark. Det drejer sig bl.a. om udgifter til postforsendelser, Nemrefusion, rammeaftale med KMD vedrørende it-systemer, lægehonorar, revision mv. Omkostningerne er typisk bortfaldet i kommunernes egne budgetter.

### Udviklingen i it-omkostninger i kommunerne

Udover de forventede effektiviseringsgevinster på knap 300 mio. kr., der er indeholdt i business casen for Udbetaling Danmark, forventes det også at etableringen af Udbetaling Danmark bidrager til en række effektiviseringsgevinster og besparelser relateret til kommunernes omkostninger til KMD's drift af it-systemer.

Udbetaling Danmark har iværksat en række initiativer med henblik på at reducere de kommunale omkostninger til de it-systemer, som Udbetaling Danmark anvender.

Dette har blandt andet medført, at Udbetaling Danmark sammen med KOMBIT har opnået en storkunderabat på it-driften af KMD fagsystemerne, svarende til 5 pct. Hertil kommer en ændret mekanisme for årlig prisregulering, optimering af it-driftsaftaler samt vederlagsfri adgang til ekstra KMD-løsninger, der er nødvendige for Udbetaling Danmarks drift. I perioden 2012-2016 forventes den samlede besparelse på disse fire poster at beløbe sig til 185 mio. kr., svarende til 37 mio. kr. årligt i denne periode.

Derudover er der i 2013 opnået en årlig vedvarende reduktion på 39 mio. kr., der bl.a. skyldes Udbetaling Danmarks arbejde med optimering af processer, herunder regelforenklinger, der har forbedret mulighederne for at effektivisere sagsgange. Der er f.eks. sket en reduktion i krav til godkendelse af indkomstoplysninger, ændrede dokumentations- og underskriftskrav samt fjernelse af visse regler, der indeholder skønsmæssige elementer. Disse optimeringer har været med til at reducere forbrugsrelaterede it-omkostninger.

Samlet set er de kommunale it-omkostninger således nedbragt med i alt 76 mio. kr. i 2013.

### International pension og social sikring

Driftsudgifterne til administrationen af international pension og social sikring udgjorde 49 mio. kr. i 2013, hvilket ligeledes var på niveau med forventningerne og bevillingerne fra Ministeriet for Børn, Ligestilling, Integration og Sociale Forhold.



### Udbetaling Danmarks medarbejdere

Udbetaling Danmark har ingen ansatte, men der er udpeget en direktør. Udbetaling Danmark køber ydelser i form af timer hos ATP til sagsbehandling, projektledelse og administration.

### SAMFUNDSANSVAR

Udbetaling Danmark er etableret for at sikre, at administrationen i den offentlige sektor bliver mere enkel og effektiv. De lavere omkostninger til administration skal frigøre midler i kommunerne til velfærd, og forenklinger skal gøre sagsbehandlingen mere ensartet og dermed sikre borgernes retssikkerhed. Mange borgere er afhængige af de udbetalinger, Udbetaling Danmark leverer, og omkostningerne til administrationen har betydning for samfundsøkonomien. Samfundsansvar er derfor en central del af driften af Udbetaling Danmark.

Omdrejningspunktet for Udbetaling Danmark er borgernes oplevelse af god service, uanset livssituation og digitale færdigheder. I overensstemmelse med den fællesoffentlige digitaliseringsstrategi arbejder Udbetaling Danmark for, at dialogen mellem borgere og den offentlige sektor i videst mulig omfang er digital. Samtidig har Udbetaling Danmark stor respekt for, at der er borgere i Danmark, der har særlige behov for helhedsorienteret vejledning og sagsbehandling. Samarbejdet med kommunerne og den øvrige offentlige sektor om at sikre borgere med særlige behov og borgere, der ikke er digitalt parate, indgår som en vigtig del af Udbetaling Danmarks strategi og mål.

Udbetaling Danmark udøver – som en del af ATP-koncernen – forretningsdrevet samfundsansvar. For yderligere information om udøvelsen af samfundsansvar henvises til ATP Koncernens årsrapport for 2013.

### MÅL FOR KØNSSAMMENSÆTNINGEN I DET ØVERSTE LEDELSESORGAN

I henhold til Årsregnskabslovens §99b er store virksom-

heder forpligtige til at udarbejde politik for kønssammensætningen, i det øverste ledelsesorgan samt opstille måltal herfor. I bemærkningerne til §99b fremgår det, at en ligelig kønssammensætning kan bestå af minimum 60 pct. mænd og 40 pct. kvinder i det øverste ledelsesorgan. Kønsfordelingen i 2013 bestod af 33 pct. kvinder og 67 pct. mænd. Ministeriet for Børn, Ligestilling, Integration og Sociale Forhold vil i forbindelse med udpegelsesproceduren for bestyrelsen, der tiltræder den 1. juni 2014, gøre de indstillingsberettigede parter opmærksom på årsregnskabslovens bestemmelser.

### BEGIVENHEDER EFTER REGNSKABSÅRETS AFSLUTNING

Der er fra balancedagen og frem til i dag ikke indtrådt forhold, som forrykker vurderingen af årsrapporten.

### FORVENTNINGER TIL 2014

#### Plan for konkurrenceudsættelse videreføres

I 2014 fortsætter ATP arbejdet med konkurrenceudsættelsen af de kritiske it-systemer, som Udbetaling Danmark skal anvende. Efter planen skal barselssystemet i udbud i maj 2014 og pensionssystemet i oktober 2014.

#### Ny bestyrelse

Den 31. maj 2014 udløber første periode for Udbetaling Danmarks bestyrelse. I løbet af foråret 2014 indstiller KL, Beskæftigelsesministeriet og Ministeriet for Børn, Ligestilling, Integration og Sociale Forhold nye medlemmer til Udbetaling Danmarks bestyrelse for den næste fireårige periode.

#### Bestyrelsens selvevaluering

Udbetaling Danmarks bestyrelse gennemfører i foråret 2014 en selvevaluering af bestyrelsens arbejde og rammerne herfor. Formålet med evalueringen er at sikre høj kvalitet af bestyrelsesarbejdet forud for og under selve møderne med henblik på at sikre, at kvaliteten af de sager bestyrelsen drøfter er høj.



### Evaluering af sekretariat og Koordinationsforum

Bestyrelsen for Udbetaling Danmark har besluttet, at sekretariatet for Udbetaling Danmarks bestyrelse skal evalueres forud for etableringen af den nye bestyrelse i 2014. Det sker med henblik på at drøfte det fortsatte behov for et sekretariat, herunder om sekretariatet har fungeret tilfredsstillende. Tilsvarende skal Koordinationsforum, der består af repræsentanter fra ATP, KL, Ministeriet for Børn, Ligestilling, Integration og Sociale Forhold samt Beskæftigelsesministeriet evalueres. Evaluering har til formål at afklare, om Koordinationsforum bidrager med fællesoffentlige input til forberedelserne af møder i bestyrelsen.

### Fastsættelse af administrationsbidraget

I juni 2014 fastlægger Udbetaling Danmarks bestyrelse et skøn over kommunernes administrationsbidrag for 2015 og et skøn over udviklingen af økonomien de følgende fire år. I december 2014 fastlægger Udbetaling Danmarks bestyrelse administrationsbidraget for 2015 endeligt. Administrationsbidraget bliver fastlagt på baggrund af Udbetaling Danmarks budgetoverslag for Udbetaling Danmark for 2015 og beregninger over den forventede omkostningsudvikling over de kommende år. I 2014 er administrationsbidraget fastsat på samme niveau som i 2013.

### Overgang til digital post 1. november 2014

I 2014 overgår den offentlige sektor til at sende al post digitalt til borgerne. Da mange danskere, der modtager ydelser fra Udbetaling Danmark med udgangen af 2013, ikke har

digital post, bliver det en særlig udfordring for Udbetaling Danmark i 2014 at bidrage til at få borgerne over på digital post, og informere og håndtere konsekvenserne af denne omstilling. Udbetaling Danmark vil samtidig bidrage til, at de borgere, som ikke er digitale parate, bliver håndteret forsvarligt.

### Overgang til obligatorisk selvbetjening 1. december 2014

Folketinget skal i foråret 2014 behandle lovgivning vedrørende 3. bølge af obligatorisk digital selvbetjening som led i den fællesoffentlige digitaliseringsstrategi, der har den konsekvens at borgerne fra 1. december 2014 er forpligtede til at ansøge om ydelser, samt afgive ændringer til verserende sager via digitale selvbetjeningsløsninger på Udbetaling Danmarks ydelsesområder. Udbetaling Danmark har derfor en særlig opgave i 2014 med at forberede dette i samarbejde med lovgiver.

### Overgang til elndkomst

Folketinget skal i foråret 2014 behandle et lovforslag, der indebærer, at elndkomst i højere grad anvendes ved indtægtsregulering af folke- og førtidspension samt boligstøtte. Hovedformål er at effektivisere og forenkle administrationen og at muliggøre en mere korrekt indtægtsregulering. Udbetaling Danmark skal sammen med KMD forberede de nødvendige systemtilpasninger, og borgerne skal orienteres om den nye model for tildeling og regulering af deres ydelser.

Frank Jensen  
formand

Lilian Mogensen  
direktør



## Ledelsens regnskabspåtegning

Bestyrelsen har dags dato behandlet og godkendt årsrapporten for regnskabsåret 1. januar - 31. december 2013 for Udbetaling Danmark.

Årsrapporten aflægges i overensstemmelse med lov om Udbetaling Danmark og bekendtgørelse om regnskaber mv. for Udbetaling Danmark.

Det er vores opfattelse, af årsregnskabet giver et retvisende billede af Udbetaling Danmarks aktiver og passiver pr. 31. december 2013, samt af resultatet af aktiviteter og penge-

strømme for regnskabsåret 2013. Samtidig er det vores opfattelse, at de dispositioner, som er omfattet af regnskabsaflæggelsen, er i overensstemmelse med meddelte bevillinger, love og andre forskrifter samt med indgåede aftaler og sædvanlig praksis. Yderligere er det vores opfattelse, at der er etableret forretningsgange, der sikrer en økonomisk hensigtsmæssig forvaltning af de forvaltede midler, og at ledelsesberetningen indeholder en retvisende redegørelse for de forhold, beretningen omhandler samt en beskrivelse af de væsentligste risici og usikkerhedsfaktorer, som Udbetaling Danmark kan påvirkes af.

København, den 2. april 2014

**Direktion:**

Lilian Mogensen  
direktør

**Bestyrelse:**

Frank Jensen  
formand for bestyrelsen

Erik Christensen  
bestyrelsesmedlem

Kirstine Bille  
bestyrelsesmedlem

Johnny Søtrup  
bestyrelsesmedlem

Morten Slotved  
bestyrelsesmedlem

Holger Gorm Petersen  
bestyrelsesmedlem

Dorrit Vanglo  
bestyrelsesmedlem

Anne Lind Madsen  
bestyrelsesmedlem

Thomas Fredenslund  
bestyrelsesmedlem



## Intern revisions erklæringer

### Til bestyrelsen i Udbetaling Danmark

#### Påtegning på årsregnskabet

Vi har revideret årsregnskabet for Udbetaling Danmark for regnskabsåret 1. januar – 31. december 2013. Årsregnskabet udarbejdes efter lov om Udbetaling Danmark og bekendtgørelse om regnskaber mv. for Udbetaling Danmark.

#### Den udførte revision

Revisionen er udført efter internationale standarder om revision, yderligere krav ifølge dansk revisorlovning, god offentlig revisionsetik, lov om Udbetaling Danmark og bekendtgørelse om regnskaber mv. for Udbetaling Danmark. Dette kræver, at vi planlægger og udfører revisionen for at opnå høj grad af sikkerhed for, at årsregnskabet ikke indeholder væsentlig fejlinformation.

Revisionen er udført i henhold til den arbejdsdeling, der er aftalt med ekstern revision og har omfattet vurdering af etablerede forretningsgange og interne kontroller, herunder den af ledelsen tilrettelagte risikostyring, der er rettet mod rapporteringsprocesser og væsentlige forretningsmæssige risici. Revisionen har tillige omfattet vurdering af, at de dispositioner, der er omfattet af årsregnskabet, er i overensstemmelse med meddelte bevillinger, love og andre forskrifter samt med indgåede aftaler og sædvanlig praksis.

Ud fra væsentlighed og risiko har vi stikprøvevis efterprøvet grundlaget for beløb og øvrige oplysninger i årsregnskabet. Revisionen har endvidere omfattet vurdering af, om ledelsens valg af regnskabspraksis er passende, om ledelsens regnskabsmæssige skøn er rimelige samt den samlede præsentation af årsregnskabet.

Vi har deltaget i revisionen af de væsentlige og risikofyldte områder, og det er vores opfattelse, at det opnåede revisionsbevis er tilstrækkeligt og egnet som grundlag for vores konklusion.

Revisionen har ikke givet anledning til forbehold.

#### Konklusion

Det er vores opfattelse, at de etablerede forretningsgange og interne kontroller, herunder den af ledelsen tilrettelagte risikostyring, der er rettet mod Udbetaling Danmarks rapporteringsprocesser og væsentlige forretningsmæssige risici, fungerer tilfredsstillende, og at de dispositioner, der er omfattet af årsregnskabet, er i overensstemmelse med meddelte bevillinger, love og andre forskrifter samt med indgåede aftaler og sædvanlig praksis.

Det er tillige vores opfattelse, at årsregnskabet giver et retvisende billede af Udbetaling Danmarks aktiver, passiver og finansielle stilling pr. 31. december 2013 samt af resultatet af Udbetaling Danmarks aktiviteter og pengestrømme for regnskabsåret 1. januar – 31. december 2013 i overensstemmelse med lov om Udbetaling Danmark og bekendtgørelse om regnskaber mv. for Udbetaling Danmark.

#### Udtalelse om ledelsesberetningen

Vi har i henhold til lov om Udbetaling Danmark gennemlæst ledelsesberetningen. Vi har ikke foretaget yderligere handlinger i tillæg til den udførte revision af årsregnskabet. Det er på denne baggrund vores opfattelse, at oplysningerne i ledelsesberetningen er i overensstemmelse med årsregnskabet.

Hillerød den 2. april 2014

Peter Jochimsen  
revisionschef



# Den uafhængige revisors erklæringer

## Til bestyrelsen i Udbetaling Danmark

### Påtegning på årsregnskabet

Vi har revideret årsregnskabet for Udbetaling Danmark for perioden 1. januar til 31. december 2013, der omfatter anvendt regnskabspraksis, resultatopgørelse, balance, egenkapitalopgørelse, pengestrømsopgørelse, noter mv. for Udbetaling Danmark. Årsregnskabet er udarbejdet efter lov om Udbetaling Danmark og bekendtgørelsen om regnskaber mv. for Udbetaling Danmark.

### Ledelsens ansvar for årsregnskabet

Ledelsen har ansvaret for udarbejdelsen af et årsregnskab, der giver et retvisende billede i overensstemmelse med lov om Udbetaling Danmark og bekendtgørelse om regnskaber mv. for Udbetaling Danmark. Ledelsen har endvidere ansvaret for den interne kontrol, som ledelsen anser for nødvendig for at udarbejde et årsregnskab uden væsentlig fejlinformation, uanset om denne skyldes besvigelser eller fejl, samt valg og anvendelse af en hensigtsmæssig regnskabspraksis og udøvelse af regnskabsmæssige skøn, som er rimelige efter omstændighederne.

Herudover er det ledelsens ansvar, at de dispositioner, der er omfattet af årsregnskabet, er i overensstemmelse med meddelte bevillinger, love og andre forskrifter samt med indgåede aftaler og sædvanlig praksis.

### Revisors ansvar

Vores ansvar er at udtrykke en konklusion om årsregnskabet på grundlag af vores revision. Vi har udført revisionen i overensstemmelse med internationale standarder om revision og yderligere krav ifølge dansk revisorlovgivning, god offentlig revisionsetik samt lov om Udbetaling Danmark samt bekendtgørelse om regnskaber mv. for Udbetaling Danmark. Dette kræver, at vi overholder etiske krav samt planlægger og udfører revisionen for at opnå høj grad af sikkerhed for, om årsregnskabet er uden væsentlig fejlinformation.

En revision omfatter udførelse af revisionshandlinger for at opnå revisionsbevis for beløb og oplysninger i årsregnskabet. De valgte revisionshandlinger afhænger af revisors vurdering, herunder vurdering af risici for væsentlig fejlinformation i årsregnskabet,

uanset om denne skyldes besvigelser eller fejl. Ved risikovurderingen overvejer revisor intern kontrol, der er relevant for Udbetaling Danmarks udarbejdelse af et årsregnskab, der giver et retvisende billede. Formålet hermed er, at udforme revisionshandlinger, der er passende efter omstændighederne, men ikke at udtrykke en konklusion om effektiviteten af Udbetaling Danmarks interne kontrol. En revision omfatter endvidere vurdering af, om ledelsens valg af regnskabspraksis er passende, om ledelsens regnskabsmæssige skøn er rimelige samt den samlede præsentation af årsregnskabet.

Revisionen omfatter desuden en vurdering af, om der er etableret forretningsgange og interne kontroller, der understøtter, at de dispositioner, der er omfattet af årsregnskabet, er i overensstemmelse med meddelte bevillinger, love og andre forskrifter samt med indgåede aftaler og sædvanlig praksis.

Det er vores opfattelse, at det opnåede revisionsbevis er tilstrækkeligt og egnet som grundlag for vores konklusion.

Revisionen har ikke givet anledning til forbehold.

### Konklusion

Det er vores opfattelse, at årsregnskabet giver et retvisende billede af Udbetaling Danmarks aktiver, passiver og finansielle stilling pr. 31. december 2013 samt af resultatet af Udbetaling Danmarks aktiviteter og pengestrømme for regnskabsåret 1. januar - 31. december 2013 i overensstemmelse med lov om Udbetaling Danmark og bekendtgørelse om regnskaber mv. for Udbetaling Danmark. Det er ligeledes vores opfattelse, at der er etableret forretningsgange og interne kontroller, der understøtter, at de dispositioner der er omfattet af årsregnskabet, er i overensstemmelse med meddelte bevillinger, love og andre forskrifter samt med indgåede aftaler og sædvanlig praksis.

### Udtalelse om ledelsesberetningen

Vi har i henhold til lov om Udbetaling Danmark gennemlæst ledelsesberetningen. Vi har ikke foretaget yderligere handlinger i tillæg til den udførte revision af årsregnskabet. Det er på denne baggrund vores opfattelse, at oplysningerne i ledelsesberetningen er i overensstemmelse med årsregnskabet.

København, den 2. april 2014

Deloitte

Statsautoriseret Revisionspartnerselskab

Anders O. Gjelstrup  
statsautoriseret revisor

Kasper Bruhn Udum  
statsautoriseret revisor



## Anvendt regnskabspraksis

Årsrapporten for 2013 for Udbetaling Danmark er aflagt i overensstemmelse med lov om Udbetaling Danmark og bekendtgørelse om regnskaber mv. for Udbetaling Danmark.

Udbetaling Danmark aflægger årsrapport i henhold til bekendtgørelse om regnskaber mv. for Udbetaling Danmark, som tager udgangspunkt med årsregnskabslovens klasse C-virksomheder samt de tillægskrav til årsrapporten, der fremgår af bekendtgørelsen.

### Generelt omkring indregning og måling

I resultatopgørelsen indregnes indtægter i takt med, at de indtjenes, herunder indregnes værdireguleringer af finansielle aktiver og forpligtelser der måles til dagsværdi eller amortiseret kostpris. I resultatopgørelsen indregnes ligeledes alle omkostninger, der er afholdt for at opnå årets indtjening.

Aktiver indregnes i balancen, når det er sandsynligt, at fremtidige økonomiske fordele vil tilflyde Udbetaling Danmark og aktivets værdi kan måles pålideligt.

Forpligtelser indregnes i balancen, når de er sandsynlige og kan måles pålideligt.

Ved første indregning måles aktiver og forpligtelser til kostpris. Efterfølgende måles aktiver og forpligtelser som beskrevet for hver enkelt regnskabspost nedenfor.

Ved indregning og måling tages hensyn til forudsigelige tab og risici, der fremkommer, inden årsrapporten aflægges, og som be- eller afkræfter forhold, der eksisterede på balancen.

Der redegøres i det følgende for regnskabspraksis anvendt for væsentlige regnskabsposter.

### Resultatopgørelse

#### Ydelsesvirksomhed:

##### Ydelser

De udgiftsførte ydelser omfatter folkepension, førtidspension, boligstøtte, international pension, barseldagpenge og familiedydelser, der vedrører regnskabsåret. De udgiftsførte ydelser indregnes efter vedrøreprincippet.

#### Finansiering

Finansiering består af refusioner fra stat og kommunerne vedrørende årets udgiftsførte ydelser til folkepension, førtidspension, boligstøtte, international pension, barseldagpenge og familiedydelser.

#### Administrationsvirksomhed:

##### Omkostninger

Administrationsomkostninger indeholder omkostninger til personale, it, konsulenter, husleje, mv.

Etableringsomkostninger indeholder omkostninger påløbet i projektfasen.

Omkostninger til konkurrenceudsættelse af it-systemer, til projekter finansieret af eksterne parter og til lånefinansieret projekter indeholder alle omkostninger påløbet i projektfasen.

##### Administrationsbidrag

Administrationsbidrag hos stat og kommunerne medtages i resultatopgørelsen i det regnskabsår, som bidraget vedrører.

Administrationsbidrag/tilskud vedrørende projekter finansieret af eksterne parter medtages i takt med afholdelse af projektomkostninger.

Tilskud af projekter, hvor der ikke sker nettoafregning, indregnes fuldt ud i tilkendelsesåret.



### Finansielle poster

Renter omfatter renter af statslån og bankgæld. Renter indregnes med de beløb, der vedrører regnskabsåret.

### Skat

Der afsættes ikke skat i regnskabet, da Udbetaling Danmark ikke er skattepligtig.

### Balance

#### Tilgodehavende hos borgere

Tilgodehavende hos borger måles til amortiseret kostpris svarende til nomiel værdi. I posten tilgodehavende familiefordring er der modregnet gæld til stat, kommuner og borgere vedrørende underholdsbidrag, idet gælden først forfalder til betaling, når det tilhørende tilgodehavende hos borgeren er indbetalt.

#### Boligyldeslån og boligsikringslån

Den løbende boligstøtteydelse, der udbetales til boligejere og andelshavere, konverteres til boligydelses- og boligsikringslån, når borgeren fraflytter eller dør. Det er først ved konverteringstidspunktet, at lånet indregnes i balancen.

### Periodeafgrænsningsposter

Periodeafgrænsningsposter indregnet under tilgodehavender omfatter ydelser til borger vedrørende efterfølgende regnskabsår. Periodeafgrænsningsposter måles til kostpris.

### Lån

Lånemellemværende og gæld måles til amortiseret kostpris svarende til nominel værdi.

### Periodeafgrænsningsposter

Periodeafgrænsningsposter indregnet under forpligtelser omfatter modtagen finansiering fra staten for ydelser, der vedrører efterfølgende regnskabsår. Periodeafgrænsningsposter måles til kostpris.

### Interne transaktioner

Interne transaktioner er transaktioner mellem nærtstående parter, der for Udbetaling Danmarks vedkommende omfatter Arbejdsmarkedets Tillægspension. Samhandel og andre interne transaktioner mellem nærtstående parter sker på markedsbaserede vilkår eller omkostningsdækkende basis.

### Pengestrømsopgørelse

Pengestrømsopgørelsen viser pengestrømme for ydelsesvirksomheden, administrationsvirksomheden, finansieringsaktivitet samt årets forskydning i likvide beholdninger samt de likvide beholdninger ved årets begyndelse og slutning.

Pengestrømme fra ydelsesvirksomheden vedrører ind- og udbetalinger af ydelser.

Pengestrømme fra administrationsvirksomheden opgøres som renter og udbetalinger vedrørende administrationsomkostninger.

Likvider omfatter likvide beholdninger med fradrag af bankgæld.



## Resultatopgørelse for 2013

T.kr.	Ydelsesvirksomhed	2013	2012
Note			
	<b>Ydelser</b>		
1	Barseldagpenge	-9.701.488	-1.202.007
1	Boligstøtte	-9.903.697	-
1	Familieydelse *	-17.169.103	-4.159.668
1	Folkepension	-86.750.154	-
1	Førtidspension	-34.231.542	-
1	Varmetillæg på folke- og førtidspension	-416.148	-
1	International pension	-1.424.953	-
1, 2	<b>Ydelser i alt</b>	<b>-159.597.085</b>	<b>-5.361.675</b>
	<b>Finansielle poster</b>	<b>2.457</b>	<b>-</b>
	<b>Finansiering</b>		
2, 3	Finansiering fra staten	138.627.247	5.360.801
2, 21	Finansiering fra kommunerne	20.967.381	874
	<b>Finansiering i alt</b>	<b>159.594.628</b>	<b>5.361.675</b>
	<b>Resultat af ydelsesvirksomhed</b>	<b>0</b>	<b>0</b>
	<b>Administrationsvirksomhed</b>		
	<b>Administrationsomkostninger</b>		
	Driftsomkostninger	-822.546	-78.649
	Etableringsomkostninger	-97.328	-186.801
	Omkostninger til konkurrenceudsættelse af it-systemer	-15.615	-6.049
	Omkostninger til projekter finansieret af eksterne parter	-40.492	-
	Omkostninger til lånefinansieret projekter	-1.216	-
4	<b>Administrationsomkostninger i alt</b>	<b>-977.197</b>	<b>-271.499</b>
	<b>Administrationsbidrag</b>		
5	Administrationsbidrag fra staten	95.051	2.150
22	Administrationsbidrag fra kommunerne	778.537	-
	<b>Administrationsbidrag i alt</b>	<b>873.588</b>	<b>2.150</b>
	<b>Finansielle poster</b>		
	Renteudgifter	-1.105	-4.083
	Renteindtægter	4.130	-
	<b>Finansielle poster i alt</b>	<b>3.025</b>	<b>-4.083</b>
	<b>Resultat af administrationsvirksomhed</b>	<b>-100.584</b>	<b>-273.432</b>
	<b>Årets resultat</b>	<b>-100.584</b>	<b>-273.432</b>

Årets resultat overføres til egenkapitalen.

\*) Børnetilskud, ægtefællebidrag, forskudsvist udbetalt børnebidrag og ikke forskudsvist udbetalt børnebidrag, børne- og ungeydelse.



## Balance pr. 31. december 2013

T.kr.	Aktiver	2013	2012
Note			
	<b>Omsætningsaktiver</b>		
	<b>Tilgodehavender</b>		
	Forudbetaling til ATP vedrørende konkurrenceudsættelse	39.669	12.246
6	Tilgodehavende hos borgere	446.629	2.222
7	Tilgodehavende hos staten	888.793	595.618
8	Tilgodehavende hos kommunerne	1.601.529	742
9	Tilgodehavende boligstøttelån	154.234	0
10	Tilgodehavende momsrefusion	17.400	9.316
11	Periodeafgrænsningsposter	4.468.776	163.034
	<b>Tilgodehavender i alt</b>	<b>7.617.030</b>	<b>783.178</b>
12	Likvide beholdninger	0	80.000
	<b>Likvide beholdninger</b>	<b>0</b>	<b>80.000</b>
	<b>Omsætningsaktiver i alt</b>	<b>7.617.030</b>	<b>863.178</b>
	<b>Aktiver i alt</b>	<b>7.617.030</b>	<b>863.178</b>



## Balance pr. 31. december 2013

T.kr.	Passiver	2013	2012
Note			
	<b>Egenkapital</b>		
	Virksomhedskapital	0	0
13	Overført underskud	-491.920	-391.336
	<b>Egenkapital i alt</b>	<b>-491.920</b>	<b>-391.336</b>
	<b>Gældsforpligtelser</b>		
14	Administrationslån (KommuneKredit)	480.160	370.697
14	Konkurrenceudsættelseslån (KommuneKredit)	59.181	0
	<b>Langfristet gældsforpligtelser i alt</b>	<b>539.341</b>	<b>370.697</b>
	Bankgæld	1.000.405	0
15	Gæld til borgere	926.104	613.486
	Gæld til kommunerne	0	2.761
	Gæld til Arbejdsmarkedets Tillægspension	110.010	75.611
16	Anden gæld	247.467	12.213
17	Periodeafgrænsningsposter, borgere	46.092	0
18	Periodeafgrænsningsposter, finansiering	5.239.531	179.746
	<b>Kortfristet gældsforpligtelser i alt</b>	<b>7.569.609</b>	<b>883.817</b>
	<b>Gældsforpligtelser i alt</b>	<b>8.108.950</b>	<b>1.254.514</b>
	<b>Passiver i alt</b>	<b>7.617.030</b>	<b>863.178</b>
19	Eventualforpligtelser		
20	Resultat af helhedsorienteret kontrol		



## Pengestrømsopgørelse for 2013

T.kr.	2013	2012
Udbetalte ydelser	-163.907.504	-4.901.231
Indbetalte refusioner for ydelser	162.849.184	4.949.970
Renter	2.457	0
<b>Pengestrømme fra ydelsesvirksomheden</b>	<b>-1.055.863</b>	<b>48.739</b>
Betalte administrationsomkostninger	-978.305	-227.520
Modtaget administrationsbidrag	782.094	0
Renter	3.025	-4.083
<b>Pengestrømme fra administrationsvirksomheden</b>	<b>-193.186</b>	<b>-231.603</b>
Optagelse af etableringslån (staten)	0	262.864
Indfrielse af etableringslån (staten)	0	-370.698
Optagelse af administrationslån (KommuneKredit)	109.463	370.698
Optagelse af Konkurrenceudsættelseslån (KommuneKredit)	59.181	0
<b>Pengestrømme fra finansieringsaktiviteter</b>	<b>168.644</b>	<b>262.864</b>
<b>Ændring af likvide beholdninger</b>	<b>-1.080.405</b>	<b>80.000</b>
Likvide beholdninger pr. 1. januar	80.000	0
<b>Likvide beholdninger pr. 31. december</b>	<b>-1.000.405</b>	<b>80.000</b>



## Noter

T.kr.	2013	2012
<b>Note 1 Ydelser</b>		
<b>Barseldagpenge</b>		
Barseldagpenge	-9.663.891	-1.200.260
Pasning af alvorligt syge børn	-37.597	-1.747
<b>Barseldagpenge</b>	<b>-9.701.488</b>	<b>-1.202.007</b>
<b>Boligstøtte</b>		
Boligsikring	-2.930.591	-
Boligydelse	-7.090.943	-
Boligsikringslån	-275	-
Boligydelselån	118.112	-
<b>Boligstøtte</b>	<b>-9.903.697</b>	<b>-</b>
<b>Familieydelse</b>		
Udbetalt underholdsbidrag til bidragsmodtagere	-1.906.685	-318.949
Modtaget underholdsbidrag fra bidragspligtige	1.301.340	285.081
Underholdsbidrag	<b>-605.345</b>	<b>-33.868</b>
Børne- og ungeydelse	-14.351.927	-3.561.298
Børnetilskud	-2.211.517	-564.428
Familieydelse til Christians Ø	-314	-74
<b>Familieydelse</b>	<b>-17.169.103</b>	<b>-4.159.668</b>
<b>Folke- og førtidspension</b>		
Folkepension	-86.750.154	-
Førtidspension	-34.231.542	-
Varmetillæg på folke- og førtidspension	-416.148	-
<b>Folke- og førtidspension</b>	<b>-121.397.844</b>	<b>-</b>
<b>International pension</b>		
International pension	-1.424.953	-
<b>International pension</b>	<b>-1.424.953</b>	<b>-</b>
<b>Ydelser i alt</b>	<b>-159.597.085</b>	<b>-5.361.675</b>





## Noter

### Note 2 Finansiering, inkl. periodiseringer

	2013		
	Ydelse	Finansiering fra staten	Finansiering fra kommuner
T.kr.			
Barseldagpenge	9.701.488	9.682.671	18.817
Boligstøtte	9.903.697	6.650.622	3.253.075
Familieydelse	17.169.103	17.169.103	0
Folkepension	86.750.154	86.750.154	0
Førtidspension	34.231.542	16.640.090	17.591.452
Varmetillæg	416.148	312.111	104.037
International pension	1.424.953	1.424.953	0
Finansieringer af ydelser i alt	159.597.085	138.629.704	20.967.381
Forrentning af opkrævning hos borgere	-2.457	-2.457	0
<b>Finansieringer i alt</b>	<b>159.594.628</b>	<b>138.627.247</b>	<b>20.967.381</b>

	2012		
	Ydelse	Finansiering fra staten	Finansiering fra kommuner
T.kr.			
Barseldagpenge	1.202.007	1.201.133	874
Familieydelse	4.159.668	4.159.668	0
<b>Finansieringer i alt</b>	<b>5.361.675</b>	<b>5.360.801</b>	<b>874</b>



## Noter

### Note 3 Finansieringer fra staten

T.kr.	2013								I alt
	Barsel- dagpenge	Bolig- støtte	Familie- ydelse	Folke- pension	Førtids- pension	Varme- tillæg	International pension og social sikring	Forrentning af opkrævning	
Ministeriet for Børn, Ligestilling, Integration og Sociale Forhold	-	7.804.564	2.752.806	89.858.748	17.507.123	325.674	1.424.206	-2.457	<b>119.670.664</b>
Skatteministeriet	-	-	14.326.270	-	-	-	-	-	<b>14.326.270</b>
Beskæftigelses- ministeriet	9.422.614	-	-	-	-	-	2.652	-	<b>9.425.266</b>
Forsvarsministeriet	-	4	207	1.847	463	-	-	-	<b>2.521</b>
Periodiseret finansiering fra staten	260.056	-1.153.945	89.820	-3.110.441	-867.496	-13.563	-1.905	-	<b>-4.797.474</b>
<b>Finansieringer fra staten i alt</b>	<b>9.682.670</b>	<b>6.650.623</b>	<b>17.169.103</b>	<b>86.750.154</b>	<b>16.640.090</b>	<b>312.111</b>	<b>1.424.953</b>	<b>-2.457</b>	<b>138.627.247</b>

T.kr.	2012			I alt
	Barsel- dagpenge	Familie- ydelse		
Ministeriet for Børn, Ligestilling, Integration og Sociale Forhold	-	775.748		<b>775.748</b>
Skatteministeriet	-	3.560.424		<b>3.560.424</b>
Beskæftigelses- ministeriet	610.832	-		<b>610.832</b>
Forsvarsministeriet	-	74		<b>74</b>
Periodiseret finansiering fra staten	590.301	-176.578		<b>413.723</b>
<b>Finansieringer fra staten i alt</b>	<b>1.201.133</b>	<b>4.159.668</b>		<b>5.360.801</b>



## Noter

T.kr.	2013	2012
<b>Note 4 Administrationsomkostninger</b>		
Driftsomkostninger, barseldagpenge	-121.537	-7.216
Driftsomkostninger, boligstøtte	-218.057	0
Driftsomkostninger, børne- og ungeydelse	-8.846	0
Driftsomkostninger, familiedydelser	-154.687	-66.374
Driftsomkostninger, folkepension	-190.063	0
Driftsomkostninger, førtidspension	-47.606	0
Driftsomkostninger, international pension og social sikring	-48.628	0
Driftsomkostninger, helhedsorienteret kontrol	-33.122	-5.059
<b>Driftsomkostninger i alt</b>	<b>-822.546</b>	<b>-78.649</b>
Etableringsomkostninger	-97.328	-186.801
Omkostninger til konkurrenceudsættelse af it-systemer	-15.615	-6.049
Omkostninger til projekter finansieret af eksterne parter	-40.492	0
Omkostninger til lånefinansieret projekter (eindkomst og obligatorisk selvbetjening)	-1.216	0
<b>Administrationsomkostninger i alt</b>	<b>-977.197</b>	<b>-271.499</b>
Samlet honorar til ekstern revisorer kan specificeres således:		
Lovpligtig revision, indgår i driftsomkostninger i 2013	-1.874	-155
Konsulentbistand vedrørende processporet, indgår under etableringsomkostningerne	-1.014	-828
	<b>-2.888</b>	<b>-983</b>
<b>Vederlag til direktion</b>		
Der er ikke udbetalt løn til direktionen i 2013 fra Udbetaling Danmark.		
I stedet betaler Udbetaling Danmark årligt en del af lønomkostningerne til koncerndirektionen i ATP.	-3.369	-348
<b>Vederlag til bestyrelse</b>		
Samlet vederlag til Udbetaling Danmarks bestyrelse	-370	-185
<b>Periodens honorar udgør i t.kr.</b>		
Bestyrelsesformand	-100	-50
Medlem af forretningsudvalget	-60	-30
Medlem af bestyrelsen	-25	-13



## Noter

T.kr.	2013	2012
<b>Note 5 Administrationsbidrag fra staten</b>		
Ministeriet for Børn, Ligestilling, Integration og Sociale Forhold, igangværende projekter	6.197	0
Ministeriet for Børn, Ligestilling, Integration og Sociale Forhold, international pension og social sikring	48.610	0
Skatteministeriet, igangværende projekter	31.398	0
Skatteministeriet, børne- og ungeydelse	8.846	2.150
<b>Administrationsbidrag fra staten i alt</b>	<b>95.051</b>	<b>2.150</b>

### Note 6 Tilgodehavende hos borgere

Tilgodehavende ydelse, barseldagpenge	0	2.222
Tilgodehavende ydelse, boligstøtte	300.843	0
Tilgodehavende ydelse, familieydelse	49.501	0
Tilgodehavende ydelse, folke- og førtidspension	88.571	0
Tilgodehavende ydelse, international pension	7.714	0
<b>Tilgodehavende hos borgere i alt</b>	<b>446.629</b>	<b>2.222</b>

I posten 'Tilgodehavende ydelse, familieydelse' indgår et tilgodehavende hos borgerne på 7,2 mia. kr. Der er tilsvarende en gæld til stat, kommune og borgere på 7,2 mia. kr., som forfalder i takt med, at tilgodehavender modtages. Af de 7,2 mia. kr. er 6,5 mia. kr. overdraget til indrivelse hos SKAT.

### Note 7 Tilgodehavende hos staten

Tilgodehavende finansiering, Beskæftigelsesministeriet	853.028	590.326
Tilgodehavende finansiering, Ministeriet for Børn, Ligestilling, Integration og Sociale Forhold	3.941	0
Tilgodehavende finansiering, Skatteministeriet	0	3.142
Tilgodehavende administrationsbidrag, Skatteministeriet	31.627	2.150
Tilgodehavende administrationsbidrag, Ministeriet for Børn, Ligestilling, Integration og Sociale Forhold	197	0
<b>Tilgodehavende staten i alt</b>	<b>888.793</b>	<b>595.618</b>

### Note 8 Tilgodehavende hos kommunerne

Tilgodehavende finansiering	1.531.056	742
Tilgodehavende krav	486	0
Tilgodehavende kommunal mellemfinansiering	8.167	0
Tilgodehavende administrationsbidrag	61.820	0
<b>Tilgodehavende kommunerne i alt</b>	<b>1.601.529</b>	<b>742</b>



## Noter

T.kr.	2013	2012
<b>Note 9 Tilgodehavende boligstøttelån</b>		
<b>Tilgodehavende boligydelseslån</b>		
Saldo primo	125.214	0
Konverterede nye lån	114.843	0
Tilbagebetalt lån	-86.833	0
<b>Saldo ultimo</b>	<b>153.224</b>	<b>0</b>

Boligydelseslån forrentes med Nationalbankens diskonto. Denne har i hele 2013 udgjort 0 pct.  
I 2013 er der udbetalt 95,6 mio. kr. i boligydelse, der ved borgerens fraflytning eller dødsfald bliver konverteret til lån.

<b>Tilgodehavende boligsikringslån</b>		
Saldo primo	0	0
Konverterede nye lån	1.762	0
Tilbagebetalt lån	-752	0
<b>Saldo ultimo</b>	<b>1.010</b>	<b>0</b>

Boligsikringslån forrentes med Nationalbankens diskonto. Denne har i hele 2013 udgjort 0 pct.  
I 2013 er der udbetalt 1,6 mio. kr. i boligsikring, der ved borgerens fraflytning eller dødsfald bliver konverteret til lån.

<b>Tilgodehavende boligstøttelån i alt</b>	<b>154.234</b>	<b>0</b>
--	----------------	----------

### Note 10 Tilgodehavende momsrefusion

Særskilt momsregnskab:

Indeholdt købsmoms på administrationsomkostninger vedr. 17. december 2010 - 31. december 2011	0	11.707
Indeholdt købsmoms på administrationsomkostninger vedrørende året	67.244	28.875
Refunderet fra ØIM for momsrefusion vedrørende de kommunale opgaver	-44.775	-31.264
Refunderet fra BLIS for momsrefusion vedrørende de statslige opgaver	-5.069	-2
<b>Tilgodehavende momsrefusion i alt</b>	<b>17.400</b>	<b>9.316</b>

### Note 11 Periodeafgrænsningsposter

Periodeafgræsningsposter, ydelser borgere, barseldagpenge	0	77
Periodeafgræsningsposter, ydelser borgere, boligstøtte	1.182.230	0
Periodeafgræsningsposter, ydelser borgere, familiedydelser	104.153	162.957
Periodeafgræsningsposter, ydelser borgere, folke- og førtidspension	3.143.939	0
Periodeafgræsningsposter, ydelser borgere, international pension	38.454	0
<b>Periodeafgræsningsposter i alt</b>	<b>4.468.776</b>	<b>163.034</b>



## Noter

T.kr. 2013 2012

### Note 12 Likvide beholdninger

Trækningsretten på kassekrediten i Jyske Bank udgør 80 mio. kr. pr. 31. december 2013.

### Note 13 Overført underskud

Overført resultat pr. 1. januar	-391.336	-117.904
Årets resultat	-100.584	-273.432
<b>Overført underskud pr. 31. december</b>	<b>-491.920</b>	<b>-391.336</b>

### Note 14 Langfristet gældsforpligtelser

#### Etableringslån

Lånerestgæld 1. januar	0	107.834
Årets lån	0	-111.916
Årets rentetilskrivning	0	4.082
<b>Lånerestgæld 31. december</b>	<b>0</b>	<b>0</b>

#### Administrationslån

Lånerestgæld 1. januar	370.697	0
Årets lån	108.462	370.697
Årets rentetilskrivning	1.001	0
<b>Lånerestgæld 31. december</b>	<b>480.160</b>	<b>370.697</b>

Lån fra KommuneKredit er forrentet med en variabel rente mellem 0,2 pct. - 0,25 pct. p.a. i 2013. Trækningsretten udgør 650 mio. kr. Ifølge låneaftalen skal lånet være afdraget senest ved udgangen af 2017. Det er planen, at lånet påbegyndes afdraget fra 2014.

#### Konkurrenceudsættelseslån

Lånerestgæld 1. januar	0	0
Årets lån	59.086	0
Årets rentetilskrivning	95	0
<b>Lånerestgæld 31. december</b>	<b>59.181</b>	<b>0</b>

Lån fra KommuneKredit er forrentet med en variabel rente mellem 0,2 pct. - 0,25 pct. p.a. i 2013. Trækningsretten udgør 98,2 mio. kr. Ifølge låneaftalen skal lånet være afdraget eller omlagt senest ved udgangen af 2017.



## Noter

T.kr.	2013	2012
<b>Note 15 Gæld til borgere</b>		
Skyldige ydelser, barseldagpenge	848.690	591.356
Skyldige ydelser, boligstøtte	20.069	0
Skyldige ydelser, familieydelse	52.605	22.130
Skyldige ydelser, international pension	4.740	0
<b>Gæld til borgere i alt</b>	<b>926.104</b>	<b>613.486</b>
<b>Note 16 Anden gæld</b>		
Sociale ydelser	245.963	12.213
Øvrige anden gæld	1.504	0
<b>Anden gæld i alt</b>	<b>247.467</b>	<b>12.213</b>
<b>Note 17 Periodeafgrænsningsposter, borgere</b>		
Periodeafgrænsningsposter ydelser, folke- og førtidspension	814	0
Periodeafgrænsningsposter ydelser, international pension	45.278	0
<b>Periodeafgrænsningsposter, borgere i alt</b>	<b>46.092</b>	<b>0</b>
<b>Note 18 Periodeafgrænsningsposter, finansiering</b>		
Periodiseret finansiering, staten	5.239.531	153.000
Øvrige periodiseringer, staten	0	26.746
<b>Periodeafgrænsningsposter, finansiering i alt</b>	<b>5.239.531</b>	<b>179.746</b>

### Note 19 Eventualforpligtelser

Udbetaling Danmark er, jf. Lov om Udbetaling Danmark, forpligtet til at holde ATP skadesløs i forhold til udgifter til de bygninger som ATP har lejet, ladet opføre eller købt til brug for at varetage administrationen af Udbetaling Danmark, eller til udgifter til øvrige ydelser.

Forpligtelsen vedr. ejendomme knytter sig til opførelsesomkostninger for de tre nyopførte ejendomme i Haderslev, Holstebro og Vordingborg, samt anskaffelses- og forbedringsomkostninger i Frederikshavn, som udgør 0,4 mia. kr.

Aftalerne med KMD om levering af løbende serviceydelser og drift til ATP og Udbetaling Danmark, indeholder krav om betaling til KMD i tilfælde af, at ATP opsiges aftalerne. Den aftalte betaling afhænger af tidspunktet og vilkårene for opsigelsen.

Herudover er der indgået en aftale omkring posthåndtering. Der er 6 måneders opsigelse på driften af posthåndteringen, hvilket udgør 2,1 mio. kr.

Yderligere er der indgået kontrakt med EG A/S omkring levering af indberetningssystem til brug i barselsområdet. Der er 6 måneders opsigelse på drift og vedligehold til den første i måneden, hvilket udgør 90 t. kr.

### Note 20 Resultat af helhedsorienteret kontrol

Oplysninger om resultatet af den helhedsorienteret kontrol fremgår af ledelsesberetningen.



## Noter

T.kr.	2013				
	Folkepension varmetillæg	Førtids- pension	Bolig- støtte	Barsel- dagpenge	I alt
<b>Note 21 Finansieringer fra kommuner</b>					
Albertslund	219	81.596	21.526	89	103.430
Allerød	325	30.140	8.837	32	39.334
Assens	1.487	126.560	22.651	151	150.849
Ballerup	771	156.282	41.572	150	198.775
Billund	514	89.156	9.505	128	99.303
Bornholm	2.426	180.806	23.403	165	206.800
Brøndby	206	126.666	32.123	86	159.081
Brønderslev	1.471	109.459	15.964	191	127.085
Dragør	241	13.827	4.411	75	18.554
Egedal	609	61.158	13.727	208	75.702
Esbjerg	1.138	435.873	70.555	359	507.925
Fanø	114	8.369	1.438	6	9.927
Favrskov	615	114.362	17.576	241	132.794
Faxe	996	81.948	20.285	43	103.272
Fredensborg	522	99.520	23.327	258	123.627
Fredericia	505	159.590	34.555	158	194.808
Frederiksberg	205	200.958	47.365	262	248.790
Frederikshavn	2.244	225.860	36.869	219	265.192
Frederikssund	1.040	87.076	23.483	154	111.753
Furesø	317	67.978	18.601	75	86.971
Faaborg-Midtfyn	1.916	189.007	27.141	52	218.116
Gentofte	382	86.706	22.247	243	109.578
Gladsaxe	663	155.011	45.585	327	201.586
Glostrup	160	48.222	17.514	52	65.948
Greve	691	118.259	25.586	63	144.599
Gribskov	1.019	95.820	18.300	57	115.196
Guldborgsund	2.028	274.749	38.897	151	315.825
Haderslev	1.227	175.032	33.000	183	209.442
Halsnæs	873	92.112	19.643	111	112.739
Hedensted	1.226	102.009	17.724	120	121.079
Helsingør	1.079	162.716	47.039	131	210.965
Herlev	345	68.738	21.293	78	90.454
Herning	1.089	295.082	42.150	264	338.585
Hillerød	484	97.934	26.173	172	124.763
Hjørring	2.114	211.482	33.388	408	247.392
Transport	31.261	4.630.063	923.453	5.462	5.590.239





## Noter

T.kr.	2013				
	Folkepension varmetillæg	Førtids- pension	Bolig- støtte	Barsel- dagpenge	I alt
<b>Note 21 Finansiering fra kommuner</b>					
Transport fra forrige side	31.261	4.630.063	923.453	5.462	5.590.239
Holbæk	1.413	214.090	40.523	94	256.120
Holstebro	971	164.625	30.097	126	195.819
Horsens	1.314	267.686	48.485	257	317.742
Hvidovre	530	142.516	37.276	298	180.620
Høje-Taastrup	434	127.474	32.865	223	160.996
Hørsholm	157	29.509	12.125	12	41.803
Ikast-Brande	845	121.935	17.658	5	140.443
Ishøj	151	70.298	18.406	104	88.959
Jammerbugt	1.402	128.819	15.558	267	146.046
Kalundborg	1.473	202.997	29.719	128	234.317
Kerteminde	663	63.784	15.161	82	79.690
Kolding	1.194	255.111	55.843	654	312.802
København	1.960	960.209	322.566	1.535	1.286.270
Køge	1.061	143.725	37.121	117	182.024
Langeland	840	62.119	7.895	59	70.913
Lejre	669	58.267	9.597	135	68.668
Lemvig	674	63.528	7.919	33	72.154
Lolland	2.267	253.784	30.412	64	286.527
Lyngby-Taarbæk	836	85.229	28.423	182	114.670
Læsø	125	6.242	590	0	6.957
Mariagerfjord	1.257	133.470	20.864	61	155.652
Middelfart	1.139	113.542	21.632	98	136.411
Morsø	1.447	88.564	9.359	95	99.465
Norddjurs	911	120.296	21.018	175	142.400
Nordfyns	1.039	95.150	13.429	135	109.753
Nyborg	688	146.447	20.828	103	168.066
Næstved	1.959	272.377	50.791	155	325.282
Odder	439	60.482	11.183	79	72.183
Odense	924	690.113	147.368	701	839.106
Odsherred	1.289	138.579	17.088	74	157.030
Randers	2.187	352.745	61.345	217	416.494
Rebild	845	56.119	9.821	62	66.847
Ringkøbing-Skjern	1.435	180.392	23.958	104	205.889
Ringsted	644	103.156	21.925	83	125.808
Transport	66.443	10.603.442	2.172.301	11.979	12.854.165



## Noter

T.kr.	2013				
	Folkepension varmetillæg	Førtids- pension	Bolig- støtte	Barsel- dagpenge	I alt
<b>Note 21 Finansiering fra kommuner</b>					
Transport fra forrige side	66.443	10.603.442	2.172.301	11.979	12.854.165
Roskilde	895	169.444	44.061	263	214.663
Rudersdal	644	72.975	22.741	140	96.500
Rødovre	459	86.586	32.478	148	119.671
Samsø	340	14.063	1.734	0	16.137
Silkeborg	1.412	206.176	49.125	397	257.110
Skanderborg	527	128.042	22.333	183	151.085
Skive	1.574	158.805	26.754	152	187.285
Slagelse	1.668	242.868	55.373	269	300.178
Solrød	272	29.196	7.702	123	37.293
Sorø	729	90.910	16.756	34	108.429
Stevns	761	56.526	9.658	0	66.945
Struer	466	69.076	10.495	11	80.048
Svendborg	1.750	206.642	40.709	117	249.218
Syddjurs	950	129.653	17.521	63	148.187
Sønderborg	1.762	269.415	43.851	624	315.652
Thisted	1.352	168.643	18.638	141	188.774
Tønder	1.265	135.997	17.898	88	155.248
Tårnby	554	78.592	17.439	95	96.680
Vallensbæk	122	17.011	6.006	75	23.214
Varde	1.162	149.874	20.914	70	172.020
Vejen	1.107	120.318	17.642	255	139.322
Vejle	1.823	306.403	65.218	203	373.647
Vesthimmerland	1.135	135.917	17.379	275	154.706
Viborg	2.084	282.374	46.558	317	331.333
Vordingborg	1.632	194.244	29.645	81	225.602
Ærø	509	21.507	3.336	0	25.352
Aabenraa	1.287	192.649	32.360	270	226.566
Aalborg	2.030	535.510	146.543	841	684.924
Århus	1.256	1.195.435	239.907	630	1.437.228
Periodiseret finansiering, kommuner	4.521	1.524.705	0	973	1.530.199
<b>Finansiering fra kommuner i alt</b>	<b>102.491</b>	<b>17.592.998</b>	<b>3.253.075</b>	<b>18.817</b>	<b>20.967.381</b>

Noten 'Finansiering fra kommuner' er opgjort ud fra systemet KommunalMedFinansiering (KMF) pr. 31. december 2013



## Noter

T.kr.	2012
<b>Note 21 Finansieringer fra kommuner</b>	<b>Barseldagpenge</b>
Albertslund	6
Ballerup	7
Brøndby	5
Egedal	4
Esbjerg	9
Favrskov	13
Fredensborg	3
Frederikssund	6
Furesø	2
Gladsaxe	11
Greve	3
Guldborgsund	2
Haderslev	7
Halsnæs	1
Hedensted	4
Herning	2
Hillerød	4
Hjørring	4
Holstebro	6
Høje-Taastrup	12
Jammerbugt	11
Kolding	37
København	58
Langeland	8
Lejre	13
Lemvig	3
Middelfart	7
Morsø	5
Norddjurs	8
Odense	6
Randers	6
Rebild	2
Ringkøbing-Skjern	1
Silkeborg	3
Transport	279



## Noter

T.kr.	2012
<b>Note 21 Finansiering fra kommuner</b>	<b>Barseldagpenge</b>
Transport fra forrige side	279
Skive	4
Struer	3
Sønderborg	3
Tønder	-4
Tårnby	9
Vejle	1
Viborg	4
Vordingborg	2
Aalborg	13
Periodiseret finansiering, kommuner	560
<b>Finansiering fra kommuner i alt</b>	<b>874</b>

Noten 'Finansiering fra kommuner' er opgjort ud fra systemet KommunalMedFinansiering (KMF) pr. 31. december 2012



## Noter

T.kr.	2013			
	Indenfor baseline	Udenfor baseline	Ekstraordinært bidrag	I alt
<b>Note 22 Administrationsbidrag fra kommuner</b>				
Albertslund	3.565	293	42	3.900
Allerød	3.075	252	36	3.363
Assens	5.293	434	62	5.789
Ballerup	6.154	505	72	6.731
Billund	3.363	276	40	3.679
Bornholm	5.277	433	62	5.772
Brøndby	4.358	358	51	4.767
Brønderslev	4.569	375	54	4.998
Dragør	1.755	144	21	1.920
Egedal	5.347	439	63	5.849
Esbjerg	14.717	1.208	173	16.098
Fanø	414	34	5	453
Favrskov	6.028	495	71	6.594
Faxe	4.486	368	53	4.907
Fredensborg	5.051	415	59	5.525
Fredericia	6.424	527	76	7.027
Frederiksberg	12.891	1.058	152	14.101
Frederikshavn	7.802	640	92	8.534
Frederikssund	5.668	465	67	6.200
Furesø	4.881	401	57	5.339
Faaborg-Midtfyn	6.588	541	77	7.206
Gentofte	9.320	765	110	10.195
Gladsaxe	8.371	687	98	9.156
Glostrup	2.771	227	33	3.031
Greve	6.134	503	72	6.709
Gribskov	5.193	426	61	5.680
Guldborgsund	7.896	648	93	8.637
Haderslev	7.188	590	85	7.863
Halsnæs	3.948	324	46	4.318
Hedensted	5.880	483	69	6.432
Helsingør	7.875	646	93	8.614
Herlev	3.402	279	40	3.721
Herning	11.044	906	130	12.080
Hillerød	6.171	506	73	6.750
Hjørring	8.453	694	99	9.246
Transport	211.352	17.345	2.487	231.184



## Noter

T.kr.	2013			
	Indenfor baseline	Udenfor baseline	Ekstraordinært bidrag	I alt
<b>Note 22 Administrationsbidrag fra kommuner</b>				
Transport fra forrige side	211.352	17.345	2.487	231.184
Holbæk	8.868	728	104	9.700
Holstebro	7.316	600	86	8.002
Horsens	10.731	881	126	11.738
Hvidovre	6.505	534	77	7.116
Høje-Taastrup	6.152	505	72	6.729
Hørsholm	3.111	255	37	3.403
Ikast-Brande	5.195	426	61	5.682
Ishøj	2.699	222	32	2.953
Jammerbugt	4.942	406	58	5.406
Kalundborg	6.209	509	73	6.791
Kerteminde	3.036	249	36	3.321
Kolding	11.447	939	135	12.521
København	70.528	5.788	830	77.146
Køge	7.348	603	86	8.037
Langeland	1.664	137	20	1.821
Lejre	3.446	283	41	3.770
Lemvig	2.727	224	32	2.983
Lolland	5.778	474	68	6.320
Lyngby-Taarbæk	6.823	560	80	7.463
Læsø	240	20	3	263
Mariagerfjord	5.418	445	64	5.927
Middelfart	4.809	395	57	5.261
Morsø	2.732	224	32	2.988
Norddjurs	4.843	397	57	5.297
Nordfyns	3.751	308	44	4.103
Nyborg	4.019	330	47	4.396
Næstved	10.376	851	122	11.349
Odder	2.782	228	33	3.043
Odense	24.538	2.014	289	26.841
Odsherred	4.163	342	49	4.554
Randers	12.246	1.005	144	13.395
Rebild	3.693	303	43	4.039
Ringkøbing-Skjern	7.404	608	87	8.099
Ringsted	4.236	348	50	4.634
Transport	481.127	39.486	5.662	526.275



## Noter

T.kr.	2013			
	Indenfor baseline	Udenfor baseline	Ekstraordinært bidrag	I alt
<b>Note 22 Administrationsbidrag fra kommuner</b>				
Transport fra forrige side	481.127	39.486	5.662	526.275
Roskilde	10.632	872	125	11.629
Rudersdal	6.985	573	82	7.640
Rødovre	4.721	387	56	5.164
Samsø	494	41	6	541
Silkeborg	11.422	937	134	12.493
Skanderborg	7.418	609	87	8.114
Skive	6.089	500	72	6.661
Slagelse	9.869	810	116	10.795
Solrød	2.702	222	32	2.956
Sorø	3.748	308	44	4.100
Stevns	2.790	229	33	3.052
Struer	2.820	231	33	3.084
Svendborg	7.486	614	88	8.188
Syddjurs	5.353	439	63	5.855
Sønderborg	9.723	798	114	10.635
Thisted	5.737	471	67	6.275
Tønder	4.992	410	59	5.461
Tårnby	5.264	432	62	5.758
Vallensbæk	1.867	153	22	2.042
Varde	6.413	526	75	7.014
Vejen	5.471	449	64	5.984
Vejle	13.833	1.135	163	15.131
Vesthimmerland	4.807	394	57	5.258
Viborg	12.017	986	141	13.144
Vordingborg	5.847	480	69	6.396
Ærø	848	70	10	928
Aabenraa	7.604	624	89	8.317
Aalborg	25.718	2.110	303	28.131
Århus	40.303	3.304	472	44.079
Periodiseret administrationsbidrag, kommuner			-2.563	-2.563
<b>Administrationsbidrag fra kommuner i alt</b>	<b>714.100</b>	<b>58.600</b>	<b>5.837</b>	<b>778.537</b>

Noten 'Administrationsbidrag fra kommuner' er fordelt ud fra befolkningstallet pr. 1. april 2012 jf. Danmarks statistik.



## Udbetaling Danmarks ledelse

### Bestyrelse

*Indstilling efter KL;*

Formand for bestyrelsen  
Overborgmester Frank Jensen,  
Socialdemokraterne, København

1. viceborgmester Erik Christensen,  
Socialdemokraterne, Nyborg

1. viceborgmester Kirstine Bille,  
Socialistisk Folkeparti, Syddjurs

Borgmester Johnny Søtrup,  
Venstre, Esbjerg

Borgmester Morten Slotved,  
Konservative, Hørsholm

Byrådsmedlem Holger Gorm Petersen,  
Dansk Folkeparti

### Forretningsudvalg

Formand  
Overborgmester Frank Jensen,

*Indstilling efter Beskæftigelsesministeriet;*

Direktør Dorrit Vanglo,  
Lønmodtagernes Dyrtidsfond

*Udpeget af ministeren for børn, ligestilling, integration og sociale forhold;*

Anne Lind Madsen  
Forhenværende direktør for Arbejdsskadestyrelsen

Direktør Thomas Fredenslund,  
UNI.C

### Daglig ledelse

Direktør  
Lilian Mogensen

Vicedirektør  
Carsten Bodal

Underdirektør (kundechef)  
Michel Weber





Udbetaling Danmark  
Kongens Vænge 8  
3400 Hillerød

Telefon 70 11 12 13  
Fax 48 20 48 00  
[www.udbetalingdanmark.dk](http://www.udbetalingdanmark.dk)  
[www.atp.dk/kontakt](http://www.atp.dk/kontakt)