

## Nogle bemærkninger om (rets)kultur i Japan (og Danmark)

ved

Flemming Balvig

Det Juridiske Fakultet – Københavns Universitet



## Det japanske buk

- Rituel høflighed – en eller anden måde skal man jo hilse på ?
- Nærhed, nærvær, relations- og bekendtskabsdannelse og -bekræftelse ("ufornel kultur der ser formel ud") ?
- Underdanighed/respekt
  - Hvad er min pligt? ("pligtkultur")
  - ..... ?

© Balvig, marts 2014

Pligt til at overholde loven?

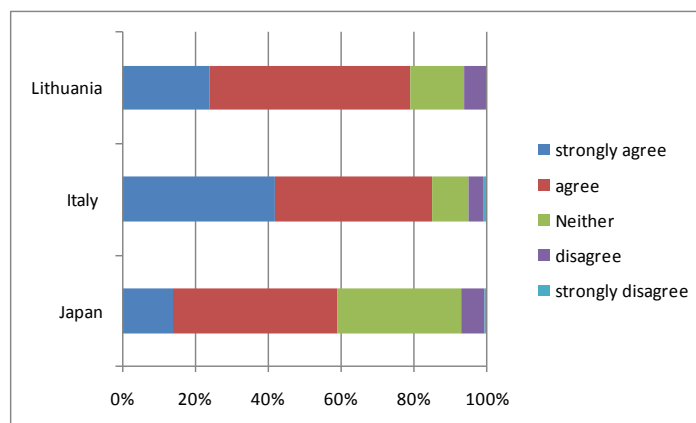
## Skyldes den relativt lave kriminalitet, at japanere generelt er mere autoritært indstillede?

F.eks. i form af generelt større respekt for love, myndigheder osv?

- Historisk betragtes love og retsmyndigheder som noget "ydre"; et nødvendigt onde til samfundsstyring – ikke som noget moralsk forpligtende eller noget der er erhvervet i en demokratisk kamp for retsstat mv.
- Helt ny, endnu ikke publiceret forskning, tyder på at japanere er *mindre* generelt autoritært indstillede i forhold til love og retsmyndigheder end – selv – litauere og italienere

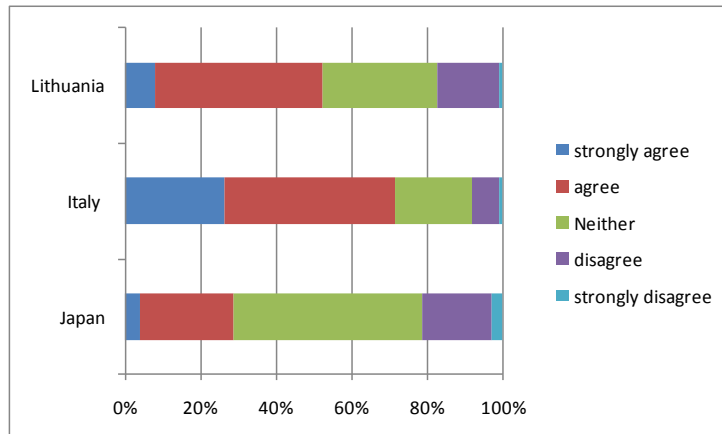
© Balvig, marts. 2014

## All laws should be strictly obeyed.



© Balvig, marts. 2014

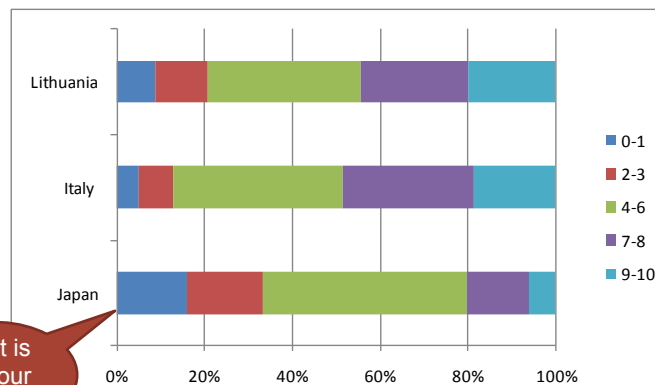
Everyone has a duty to back the final verdict of the courts.



© Balvig, marts. 2014

...should back the decisions made by the police even when you disagree with them?

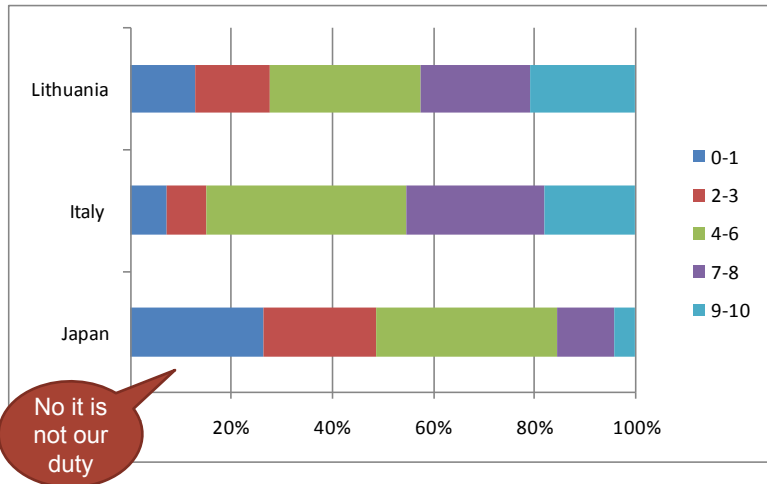
0 is not at all your duty and 10 is completely your duty.



No it is not our duty

© Balvig, marts. 2014

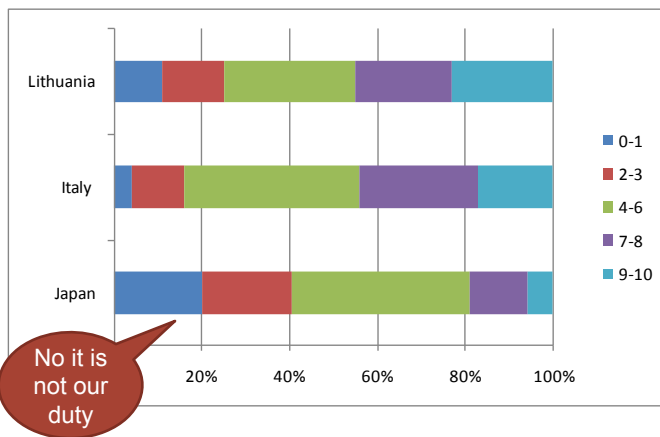
...do what the police tell you even if you don't understand or agree with the reasons?  
 0 is not at all your duty and 10 is completely your duty.



© Balvig, marts. 2014

... do what the police tell you to do, even if you don't like how they treat you?

0 is not at all your duty and 10 is completely your duty.



© Balvig, marts. 2014



© Balvig, maj 2014

## RÅD?

- A. Forsøge at lade som ingenting og gå videre
- B. Løbe væk
- C. Svare: "Ikke på noget; jeg gik i mine egne tanker."
- D. Svare: "På dit grimme fjæs!"
- E. Andet

© Balvig, maj 2014

## En lille uvidenskabelig undersøgelse.....!

	DANSKERE	JAPANERE
A	60	9
B	8	1
C	24	28
D	2	0
E	6	62
I ALT	100	100

© Balvig, maj 2014

## "E" i Japan

- Er der noget jeg kan hjælpe med?
- I kunne vel ikke hjælpe mig med...?

© Balvig, maj 2014



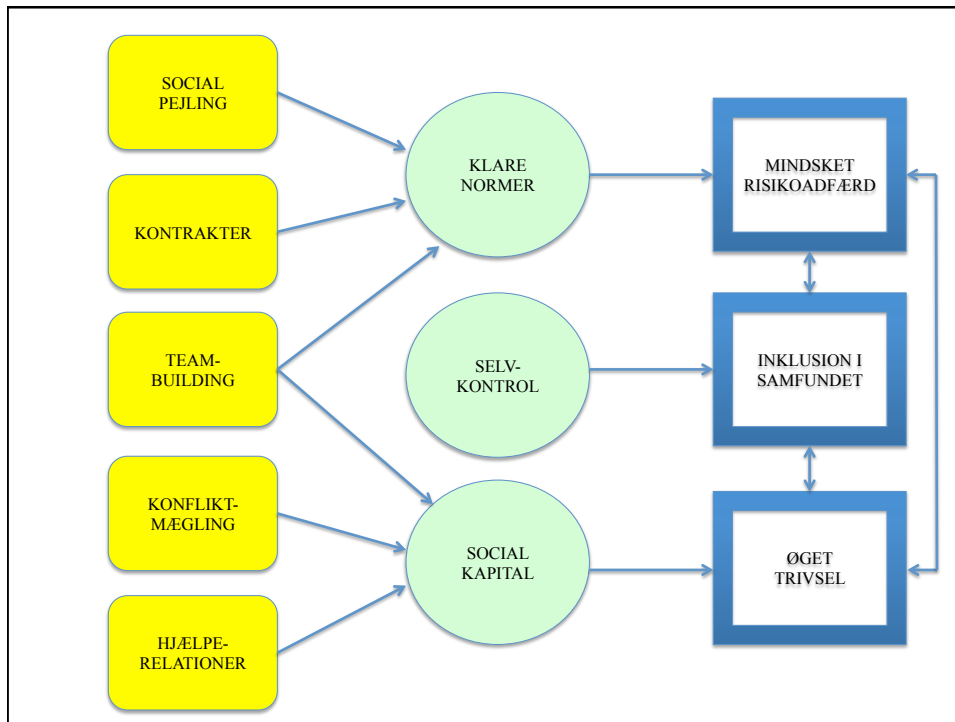
© Balvig, maj 2014

## HJÆLP! – på dansk maner

- Hjælp – der hvor du er!
  - Modtage hjælp
  - Give hjælp (lykkefremmende!)
  - Alle deltager
  - Alle har begge roller
  - Dynamisk
  - Alle sociale sammenhænge:
- Struktur – der kan blive til en kultur
  - Hvordan kan elever hjælpe hinanden bedre i klassen
  - Hvordan kan man hjælpe hinanden i et nabolag
  - Hvordan kan man træne hinanden på et fodboldhold
  - .....
  - .....

© Balvig, maj 2014





## Det japanske buk

- Rituel høflighed – en eller anden måde skal man jo hilse på ?
- Nærhed, nærvær, relations- og bekendtskabsdannelse og -bekræftelse ("ufornel kultur der ser formel ud") ?
- Underdanighed/respekt
  - Hvad er min pligt? ("pligtkultur")
  - Hvad kan jeg hjælpe med?

## Evidens fra lande med (overraskende) lav kriminalitet

- Den (overraskende) lave kriminalitet skal være dokumenteret – ikke bare i officiel statistik ....
- Forhold der er baggrunden for den lave kriminalitet skal være dokumenterede
- Det dokumenterede skal være formidlet – forstået – og interesseløst fortolket .....
- Konteksten skal være relevant
- De dokumenterede forhold/faktorer skal være nogen:
  - Man *kan* ændre på
  - Man *vil* ændre på

© Balvig, marts 2014

## Evidens fra lande med (overraskende) lav kriminalitet

- Den (overraskende) lave kriminalitet skal være dokumenteret – ikke bare i officiel statistik ....
- Forhold der er baggrunden for den lave kriminalitet skal være dokumenterede
- Det dokumenterede skal være formidlet – forstået – og interesseløst fortolket .....
- Konteksten skal være relevant
- De dokumenterede forhold/faktorer skal være nogen:
  - Man *kan* ændre på
  - Man *vil* ændre på

© Balvig, marts 2014

## ER kriminaliteten lav(ere) i Japan?

### Anmeldte straffelovsovertrædelser 2009

	<b>JAPAN</b>	<b>DANMARK</b>
Anmeldelser	1.703.369	491.792
Befolkning	130 mill.	5,5 mill.
Anm. pr. 100.000	1.310	8.942

### Kan forskellen skyldes?

- Manipulation med kriminalstatistik?
- Demografiske forskelle?
- Forskelle mht. afgrænsning af handlinger?
- Forskelle mht. registreringspraksis?
- Forskelle mht. anmeldelsestilbøjelighed?

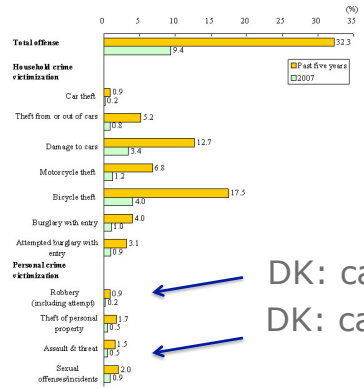
© Balvig, marts. 2014

% udsat for kriminalitet (11 former) seneste år,  
2006/07

DANMARK	JAPAN
31	9

© Balvig, marts. 2014

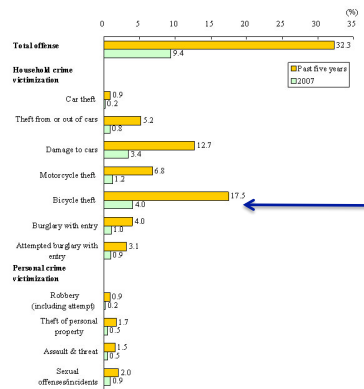
Fig. 5-1-2-1. Victimization rate by type of offense over the past five years and in 2007



Note: 1. "Past five years" means the period of five years preceding January 2008.  
 2. "Total offense" shows the percent ratio of those who had been victimized by any of 11 types of offenses to the total number of respondents.  
 3. "Car theft", "theft from or out of cars", "damage to cars", "motorcycle theft", and "bicycle theft" show the percent ratio to the number of households which own family cars, motor cycles, and bicycles respectively.  
 4. "Robbery" includes, in case of Japanese legislation, crime acts that fall under categories of robbery, attempt of robbery, extortion, and snatching.  
 5. "Theft of personal property" is defined to be used in contrast with motor vehicle related theft in household crime victimization, more concretely, the latter than "car theft", "theft from or out of cars", "motorcycle theft", "bicycle theft", "burglary with entry", and "snatching".  
 6. "Sexual offense case" refers to rape (including attempt), forcible indecency, and offensive acts (groping, sexual harassment, etc.) including acts that are not legally punishable in Japan.  
 Source: Research and Training Institute of the Ministry of Justice

DK: ca. 1,0  
 DK: ca. 4,5

Fig. 5-1-2-1. Victimization rate by type of offense over the past five years and in 2007



Note: 1. "Past five years" means the period of five years preceding January 2008.  
 2. "Total offense" shows the percent ratio of those who had been victimized by any of 11 types of offenses to the total number of respondents.  
 3. "Car theft", "theft from or out of cars", "damage to cars", "motorcycle theft", and "bicycle theft" show the percent ratio to the number of households which own family cars, motor cycles, and bicycles respectively.  
 4. "Robbery" includes, in case of Japanese legislation, crime acts that fall under categories of robbery, attempt of robbery, extortion, and snatching.  
 5. "Theft of personal property" is defined to be used in contrast with motor vehicle related theft in household crime victimization, more concretely, the latter than "car theft", "theft from or out of cars", "motorcycle theft", "bicycle theft", "burglary with entry", and "snatching".  
 6. "Sexual offense case" refers to rape (including attempt), forcible indecency, and offensive acts (groping, sexual harassment, etc.) including acts that are not legally punishable in Japan.  
 Source: Research and Training Institute of the Ministry of Justice

## Globale offerundersøgelser

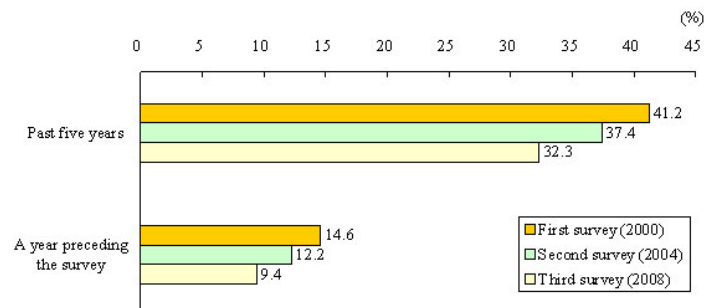
- Al kriminalitet: 68 af 72
- Indbrud i bolig: 68 af 71
- Kriminalitet vedr. bil: 70 af 72
- Røveri: 70 af 72
- Seksualforbr. overfor kvinder: 68 af 72

I intet af disse tilfælde er der statistisk signifikant forskel i forhold til land med lavest kriminalitet

- Drab: 106 af 110

© Balvig, marts. 2014

**Fig. 5-1-2-2 Victimization rate of total crime victimization in the past five years and in a year preceding the survey**



Note: 1. "Past five years" means the period of five years preceding February 2000 for the first survey (2000), the period of five years preceding February 2004 for the second survey (2004), and the period of five years preceding January 2008 for the third survey (2008).

2. "Total crime victimization" shows the percent ratio of those who had been victimized by any one of "car theft", "theft from or out of cars", "damage to cars", "motorcycle theft", "bicycle theft", "burglary with entry", "attempted burglary with entry", "robbery", "theft of personal property", "assault & threat", or "sexual offenses/incidents" to the total number of respondents.

Source: Research and Training Institute of the Ministry of Justice

© Balvig, marts. 2014



## Særlige kriminalitetsproblemer

Tyveri af paraplyer  
 Tyveri af cykler  
 Gramsning i togene

Motorcykelbander  
 Yakuza (Boryokudan)

© Balvig, marts. 2014

**Table 3-2-1-1 Number of *Boryokudan* members, etc. (As of December 31, 1998-2007)**

Year	Total		Regular members		Quasi-members	
1998	81,300	(100.0)	43,500	(100.0)	37,800	(100.0)
1999	83,100	(102.2)	43,900	(100.9)	39,200	(103.7)
2000	83,600	(102.8)	43,400	(99.8)	40,200	(106.3)
2001	84,400	(103.8)	43,100	(99.1)	41,300	(109.3)
2002	85,300	(104.9)	43,600	(100.2)	41,700	(110.3)
2003	85,800	(105.5)	44,400	(102.1)	41,400	(109.5)
2004	87,000	(107.0)	44,300	(101.8)	42,700	(113.0)
2005	86,300	(106.2)	43,300	(99.5)	43,000	(113.8)
2006	84,700	(104.2)	41,500	(95.4)	43,200	(114.3)
2007	84,200	(103.6)	40,900	(94.0)	43,300	(114.6)

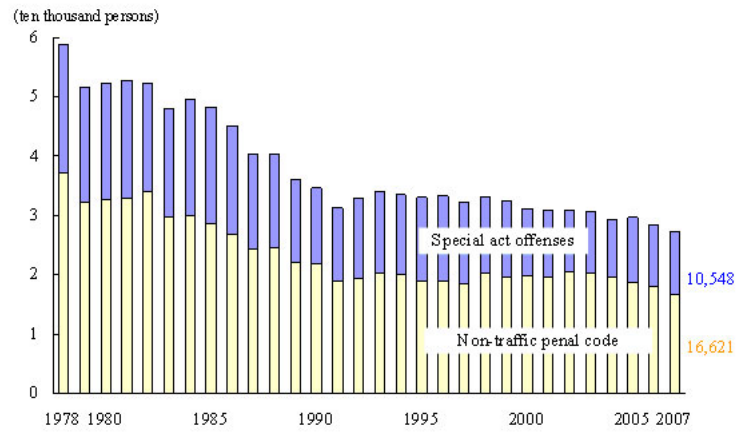
Note: 1. Figures are approximations.  
 2. Figures in parentheses show the index regarding the number of 1998 as 100.

Source: The Criminal Investigation Bureau, National Police Agency

© Balvig, marts. 2014



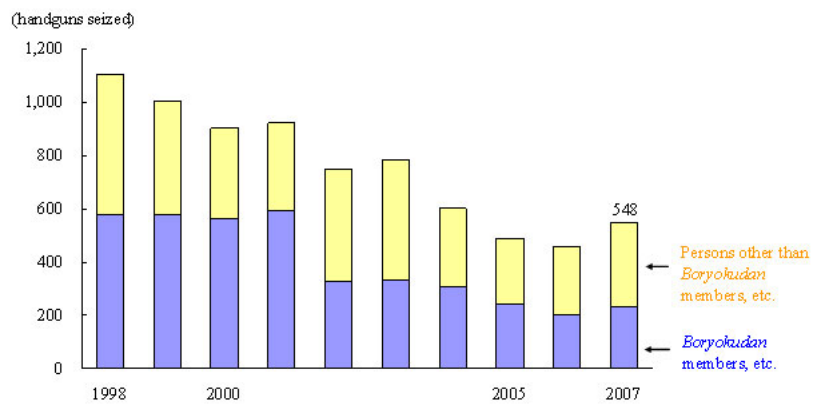
**Fig. 3-2-2-1 Number of *Boryokudan* members, etc. cleared for non-traffic penal code offenses and special act offenses (1978-2007)**



Note: "Special act offenses" excludes violations of traffic acts including four statute traffic related acts.  
 Source: The Criminal Investigation Bureau, National Police Agency

© Balvig, marts. 2014

**Fig. 3-2-2-6 Number of seized handguns (1998-2007)**



Note: "Persons other than *Boryokudan* members, etc" includes those unknown.  
 Source: The Criminal Investigation Bureau, National Police Agency

© Balvig, marts. 2014

## Særlige kriminalitetsproblemer – set udefra?

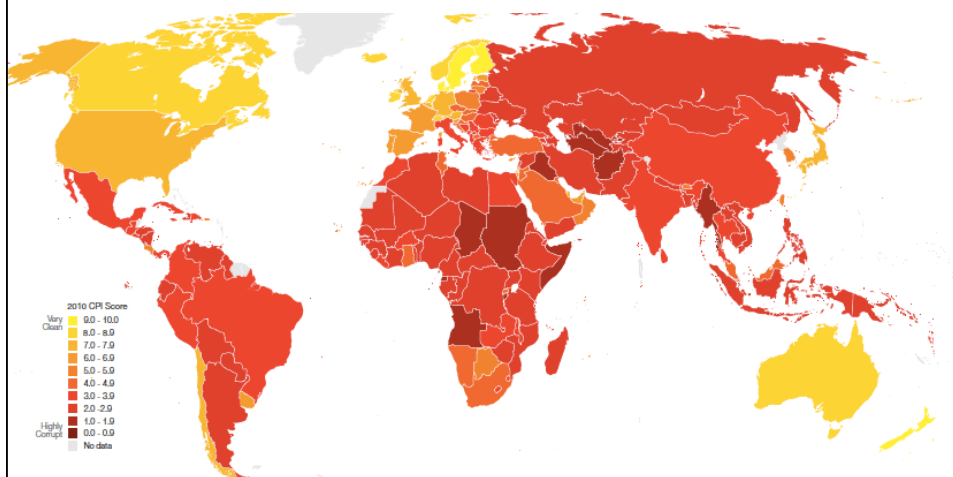
Tyveri af paraplyer  
Tyveri af cykler  
Gramsning i togene

Motorcykelbander  
Yakuza (Boryukudan)

Økonomisk kriminalitet  
Korruption

© Balvig, marts. 2014

## Transparency: 178 lande rangeret efter mangel på korruption (2010)



© Balvig, marts. 2014

### Transparency: 178 lande rangeret efter mangel på korruption (2010)

1. Danmark	25. Frankrig
New Zealand	
Singapore	30. Spanien
4. Finland	
Sverige	32. Portugal
6. Canada	33. Taiwan
7. Holland	
8. Australien	39. Sydkorea
Sverige	
10. Norge	67. Italien
11. Island	
15. Tyskland	78. Kina
17. <b>Japan</b>	116. Vietnam
20. England	154. Rusland
22. USA	178. Somalia

© Balvig, marts. 2014

## Situationen

- 2010: Måske det land blandt de højt industrialiserede, urbaniserede, rige, demokratiske-åbne-frie samfund, der har den laveste traditionelle kriminalitet
- 2010: Betragteligt lavere kriminalitet end i Danmark, specielt vedrørende den relativt alvorlige form for kriminalitet
- Sidste 50 år: Hovedtendens er stagnation, dog fald i begyndelsen af perioden, og de seneste år

© Balvig, marts. 2014

Hvorfor?

© Balvig, marts. 2014

Få JAPANSKE undersøgelser

“Sunde mennesker spørger ikke sig selv,  
hvorfor de er sunde!”

## Betydelig risiko for misforståelser – også i og af undersøgelser

!

## Evidens fra lande med (overraskende) lav kriminalitet

- Den (overraskende) lave kriminalitet skal være dokumenteret – ikke bare i officiel statistik ...
- Forhold der er baggrunden for den lave kriminalitet skal være dokumenterede
- Det dokumenterede skal være formidlet – forstået – og interesseløst fortolket .....
- Konteksten skal være relevant
- De dokumenterede forhold/faktorer skal være nogen:
  - Man *kan* ændre på
  - Man *vil* ændre på

## Hvorfor?

- A. Isoleret geografisk
- B. Kulturel homogenitet
- C. Generel autoritær indstilling til lov, myndigheder
- D. Organiseret kriminalitet kontrollerer samfundet
- E. Demografi (især aldersfordeling)
- F. Relativ lav skilsmisseprocent
- G. Relativ lav arbejdsløshed/sikkerhed i arbejdet
- H. Begår selvmord; isolerer sig i stedet
- I. Våbenkontrol
- J. Kollektivismef/uformel social kontrol
- K. Lav anomie: Man ved hvad man kan forvente i/af livet
- L. Lav ulighed; ikke klassesamfund
- M. Inklusion af kriminelle i stedet for eksklusion
- N. Høj opklaringsprocent, nærpolti
- O. Strenge straffe
- P. Højteknologisk situationel kriminalprævention

© Balvig, marts. 2014

## Hvorfor?

- 4 stærke forklaringer
- 7 mulige delforklaringer
- 5 ikke forklaringer

© Balvig, marts. 2014

## 5 ikke forklaringer (sml. med DK)

- A. Isolereret geografisk
- B. Kulturel homogenitet
- C. Generel autoritær indstilling til lov, myndigheder
- D. Organiseret kriminalitet kontrollerer samfundet
- E. Demografi (især aldersfordeling)
- F. Relativ lav skilsmisseprocent
- G. Relativ lav arbejdsløshed/sikkerhed i arbejdet
- H. Begår selvmord; isolerer sig i stedet
- I. Våbenkontrol
- J. Kollektivism/uformal social kontrol
- K. Lav anomi: Man ved hvad man kan forvente i/af livet
- L. Lav ulighed; ikke klassesamfund
- M. Inklusion af kriminelle i stedet for eksklusion
- N. Høj opklaringsprocent, nærpolti
- O. Streng straffe
- P. Højteknologisk situationel kriminalprævention

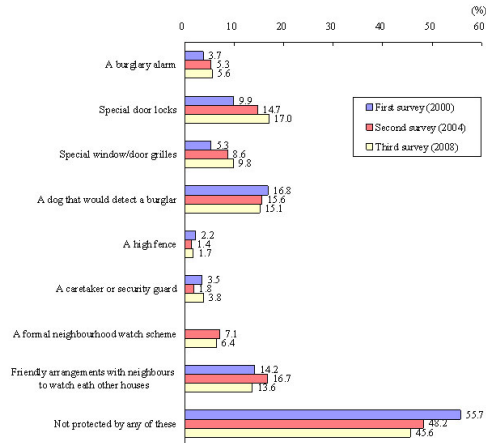
© Balvig, marts. 2014

## 5 ikke forklaringer (sml. med DK)

- A. Isolereret geografisk
- B. Kulturel homogenitet
- C. Generel autoritær indstilling til lov, myndigheder
- D. Organiseret kriminalitet kontrollerer samfundet
- E. Demografi (især aldersfordeling)
- F. Relativ lav skilsmisseprocent
- G. Relativ lav arbejdsløshed/sikkerhed i arbejdet
- H. Begår selvmord; isolerer sig i stedet
- I. Våbenkontrol
- J. Kollektivism/uformal social kontrol
- K. Lav anomi: Man ved hvad man kan forvente i/af livet
- L. Lav ulighed; ikke klassesamfund
- M. Inklusion af kriminelle i stedet for eksklusion
- N. Høj opklaringsprocent, nærpolti
- O. Streng straffe
- P. Højteknologisk situationel kriminalprævention

© Balvig, marts. 2014

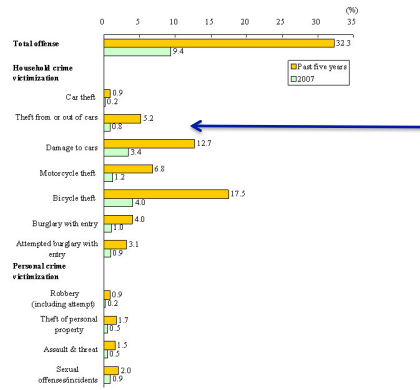
Fig. 5-1-2-6 Successive comparison of status of security precaution



Note: 1. Answers are multiply selected.  
 2. "Not protected by any of these" includes those answered "not installed" for the question about security precaution, etc. in the first survey.  
 3. A choice of "a formal neighbourhood watch scheme" was included since the second survey.  
 4. The figures show the percentage of those selected each item to the total number of respondents.  
 Source: Research and Training Institute of the Ministry of Justice

© Balvig, marts. 2014

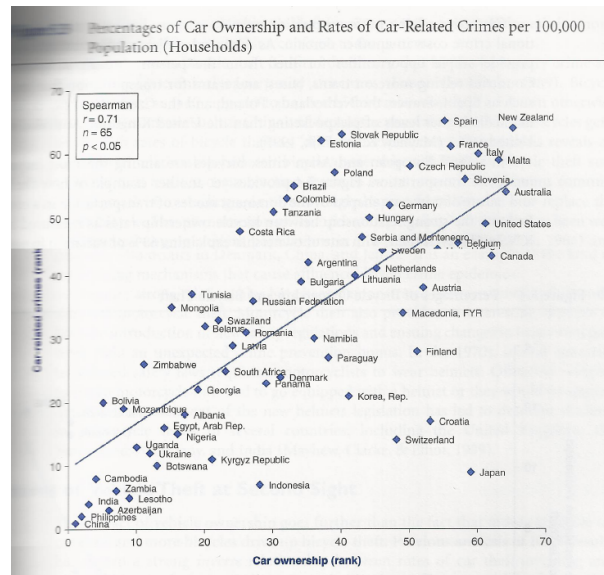
Fig. 5-1-2-1 Victimization rate by type of offense over the past five years and in 2007



Note: 1. "Past five years" means the period of five years preceding January 2008.  
 2. "Total offense" shows the percent ratio of those who had been victimized by any of 11 types of offenses to the total number of respondents.  
 3. "Car theft", "theft from or out of cars", "damage to cars", "motorcycle theft", and "bicycle theft" show the percent ratio to the number of house holds which own family cars, motor cycles, and bicycles respectively.  
 4. "Robbery" includes, in case of Japanese legislation, crime acts that fall under categories of robbery, attempt of robbery, extortion, and snatching.  
 5. "Theft of personal property" is defined to be used in contrast with motor vehicle related theft in household crime victimization, more concretely due to other than "car theft", "theft from or out of cars", "motorcycle theft", "bicycle theft", "burglary with entry", and "snatching".  
 6. "Sexual offense case" refers to rape (including attempt), forcible sodomy, and offensive acts (groping, sexual harassment, etc.) including acts that are not legally punishable in Japan.  
 Source: Research and Training Institute of the Ministry of Justice

© Balvig, marts. 2014





© Balvig, marts. 2014

### Hvorfor?

- 4 stærke forklaringer
- 7 mulige delforklaringer
- 5 ikke forklaringer

© Balvig, marts. 2014

## 7 mulige delforklaringer (sml. med DK)

- A. Isolereret geografisk
- B. Kulturel homogenitet
- C. Generel autoritær indstilling til lov, myndigheder
- D. Organiseret kriminalitet kontrollerer samfundet
- E. Demografi (især aldersfordeling)
- F. Relativ lav skilsmisseprocent
- G. Relativ lav arbejdsløshed/sikkerhed i arbejdet
- H. Begår selvmord; isolerer sig i stedet
- I. Våbenkontrol
- J. Kollektivismef/uformel social kontrol
- K. Lav anomie: Man ved hvad man kan forvente i/af livet
- L. Lav ulighed; ikke klassesamfund
- M. Inklusion af kriminelle i stedet for eksklusion
- N. Høj opklaringsprocent, nærpolti
- O. Strenge straffe
- P. Højteknologisk situationel kriminalprævention

© Balvig, marts. 2014

### Hvorfor?

- 4 stærke forklaringer
- 7 mulige delforklaringer
- 5 ikke forklaringer

© Balvig, marts. 2014

## 4 ”stærke” forklaringer

- A. Isoleret geografisk
- B. Kulturel homogenitet
- C. Generel autoritær indstilling til lov, myndigheder
- D. Organiseret kriminalitet kontrollerer samfundet
- E. Demografi (især aldersfordeling)
- F. Relativ lav skilsmisseprocent
- G. Relativ lav arbejdsløshed/sikkerhed i arbejdet
- H. Begår selvmord; isolerer sig i stedet
- I. Våbenkontrol
- J. Kollektivism/uformal social kontrol
- K. Lav anomie: Man ved hvad man kan forvente i/af livet
- L. Lav ulighed; ikke klassesamfund
- M. Inklusion af kriminelle i stedet for eksklusion
- N. Høj opklaringsprocent, nærpolti
- O. Strenge straffe
- P. Højteknologisk situationel kriminalprævention

© Balvig, marts. 2014

## FORMEL SOCIAL KONTROL



© Balvig, marts. 2014

## Vigtigste principper for den formelle sociale kontrol

- Vejlednings-, rådgivnings-, informationsprincippet (også uden for det kriminalretlige system) – smilende, høflige, imødekommende vagter
- Tilstedeværelsesprincippet (være der hvor folk er, f.eks. nærpolti, personale på togstationer)
- Deltagelsesprincippet (f.eks. frivillige tilsynsførende, der foregår fra hjemmet)
- Opportunitetsprincippet, der kan tolkes som inklusionsprincippet
- Ansvars-, fortrydelses- og gøre-det-godt-igen princippet (der kan tolkes som en særlig variant af "restorative justice"); kriminalitet drejer sig om moral og skade ikke om love og regler

© Balvig, marts. 2014

## Retssystemet i Japan

- - 1800-tallet var Japan: Stærkt isoleret, feudalt, krigerisk.
- Sidste halvdel af 1800-tallet: Udenlandsk interesse/pres – bange for intervention som i Kina.
- Meiji-perioden: Indførelse af retssystem, der kunne gøre det muligt at håndtere aftaler, handel, konflikter
- Modelleret efter italiensk og – især – tysk ret. Efter 2. verdenskrig tillige US-ret.
- Straffelov af 1907 ("tysk") – vægt på personhensyn, resocialisering; Retsplejelov af 1948 ("US") – vægt på rettigheder (fx vedr. varetægtsfængsling); "juvenile court"/"family court".

© Balvig, marts. 2014

### Retssystemet i Japan

- - 13 år: Det sociale system (i særligt alvorlige tilfælde: fra det sociale system til familiedomstol)
- 14-19 år: Familiedomstol (i særligt alvorlige tilfælde: fra familiedomstol til kriminalretten)
- 20 år -: Kriminalretten

© Balvig, marts. 2014

### Opportunitetsprincippet

- Politi ordner 20-40% af alle "opklarede" straffelovssager på stedet
- 33% af de registrerede sager (20 år -) lader politiet ikke gå videre til anklagemyndigheden ("advarel")
- Hoveparten af sagerne henvist af politiet til familieretten (de 14-19-årige) ender ikke i en retssag – 1:25
- 80% af sagerne henvist af politiet til anklagemyndigheden (de 20-årige +) ender med tiltaleundladelse, evt. med bøde/kompensation
- Næsten ingen frikendelser ved kriminalretten
- 60% af fængselsdommene ved kriminalretten "suspenderes"

© Balvig, marts. 2014

### Styrende principper for valg af mindre indgribende tiltag

- At man erklærer sig skyldig (80-90%)
- At man viser vilje til at gøre det godt igen over for offeret, fx økonomisk kompensation
- At man udviser ægte anger og undskylder
- At familie-skole-arbejde (netværk) ikke ekskluderer
- (At offeret tilgiver)

© Balvig, marts. 2014

### Anklagemyndigheden

Overvåges af et råd bestående af 11 tilfældigt udvalgte lægfolk, der fungerer for et år af gangen – kan påtale tiltaleundladelser

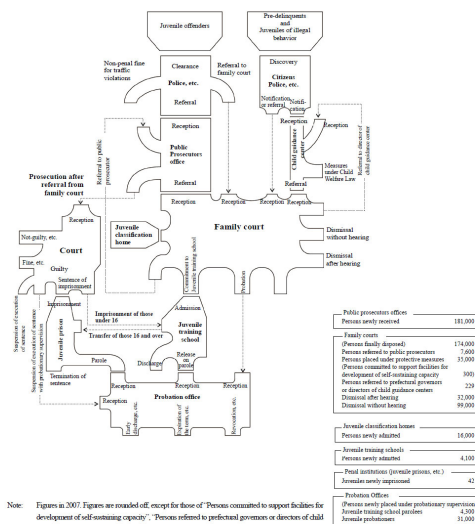
© Balvig, marts. 2014

## Familedomstolen

- Familiesager + sager om "ungdomskriminalitet"
- Primært den unges tarv – men også evt. "beskyttelse"
- Procedure meget uformel: Forskellige kan deltage, hvis sagen kommer for (ingen anklager)
- Strengeste "sanktion": kriminalret/træningssskole
- Hver dommer har 3-4 "rådgivere" tilknyttet (forbereder, afhører, undersøger)
  - Universitetsuddannede sociologer, psykologer, pædagoger
  - Deltidsansatte lægfolk

© Balvig, marts. 2014

Fig. 4-2-1-1 Flowchart of treatment procedure for juvenile offenders and delinquents

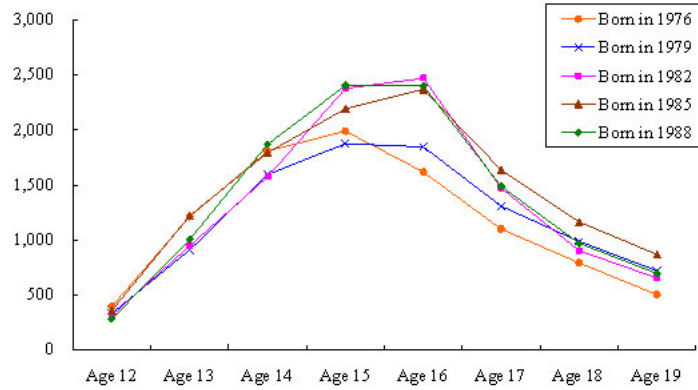


Note: Figures in 2007. Figures are rounded off, except for those of "Persons committed to support facilities for development of self-maintaining capacity", "Persons referred to prefectural government or directors of child guidance centers", and "Juvenile-served imprisoned".

Source: Annual Report of Statistics on Prosecution, Annual Report of Judicial Statistics, Annual Report of Statistics on Correction, Annual Report of Statistics on Rehabilitation

© Balvig, marts. 2014

Fig. 4-1-1-5 Change in the delinquency rate



Note: "Delinquency rate" refers to the rate of juveniles cleared (guided by police) for non-traffic penal code offenses per 100,000 juveniles of the same age.

Source: Criminal Statistics by National Police Agency  
The Statistics Bureau, Ministry of Internal Affairs and Communications (population data)

© Balvig, marts. 2014

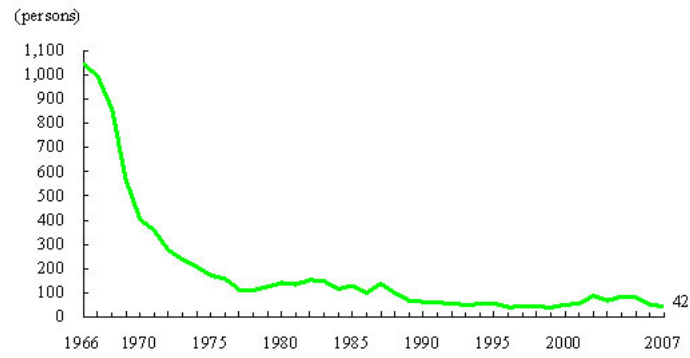
## Kriminalretten

- Straffene: bøde – fængsel uden tvangsarbejde – fængsel med tvangsarbejde – dødsstraf
- Først for nylig lægdommere: I de alvorligste sager, 6 lægdommere, 3 juridiske dommer (flertalsafgørelser; både skyld og straf)
- Samtidig er der indført adgang til at ofre (eller pårørende) aktivt kan deltage i retsbehandlingen (afhøre/spørge; "victim impact statement") – men ikke dømme

© Balvig, marts. 2014



**Fig. 4-2-5-1 Number of newly admitted juvenile prisoners (1966-2007)**



Source: Annual Report of Statistics on Correction

2009: 2 <18 år idømt fængsel

© Balvig, marts. 2014