

# **Rockere og bandemedlemmers kriminelle karrierer og netværk i ungdommen**

## **3. rapport fra banderekutteringsprojektet**

**CHRISTIAN KLEMENT OG MARIA LIBAK PEDERSEN**

**JUSTITSMINISTERIETS FORSKNINGSKONTOR**

**OKTOBER 2013**

## RESUMÉ

Denne rapport omhandler en undersøgelse af rockere og bandemedlemmers kriminelle karriere og kriminelle netværk i ungdomsårene og i den tidligere voksenalder. Formålet med undersøgelsen er at identificere eventuelle mønstre i kriminaliteten hos unge, der senere i livet bliver medlemmer af en rockergruppe eller en bande, da viden om sådanne mønstre kan hjælpe til at forudsige, hvilke unge der fremadrettet er i risiko for at blive involveret.

Undersøgelsesmateriale består af oplysninger om de personer, der er registreret som rockere eller bandemedlemmer i Politiets Efterretningsstøtte Database (PED) og af kriminalitetsoplysninger fra Danmarks Statistik. I analyserne af den kriminelle karriere er der gjort brug af matchede kontrolpersoner, således at de personer, der senere bliver medlemmer af en rockergruppe eller en bande, sammenlignes med andre lovovertrædere, der ligner dem med hensyn til køn, fødselsår, oprindelsesland og antallet af kriminelle handlinger i ungdommen.

*En sammenligning af den kriminelle karriere for rocker/bandemedlemmerne og for deres kontrolgrupper i ungdomsårene og i den tidlige voksenalder (inden deres registrering som medlemmer af en organiseret gruppe) viser:*

- At rockerne og bandemedlemmerne *ikke* adskiller sig væsentligt fra kontrolpersonerne med hensyn til, hvor tidligt de debuterer med kriminalitet.
- At rockerne og bandemedlemmerne hyppigere end kontrolpersonerne har debuteret med en voldsforbrydelse (hovedsageligt simpel vold).
- At rockerne desuden hyppigere end deres kontrolpersoner har debuteret med en overtrædelse af våbenloven. Samlet set har en tredjedel af rockerne debuteret med enten en voldsforbrydelse eller en overtrædelse af våbenloven.
- At rockernes og bandemedlemmernes individuelle kriminalitetsfrekvens på de forskellige alderstrin i ungdomsårene og i den tidlige voksenalder *ikke* afviger fra kontrolpersonernes.
- At rockerne og bandemedlemmerne hyppigere end kontrolpersonerne har begået voldsforbrydelser, herunder alvorligere vold, særlig alvorlig vold og manddrab, og hyppigere har overtrådt lov om euforiserende stoffer og våbenloven.
- At rockerne og bandemedlemmerne desuden hyppigere end kontrolpersonerne gentagne gange har begået voldskriminalitet, hvorved de overordnet set er mere specialiserede i sådanne forbrydelser.
- At rockerne og bandemedlemmerne *ikke* adskiller sig fra kontrolpersonerne med hensyn til specialisering i narkotikakriminalitet.
- At rockernes og bandemedlemmernes kriminalitet generelt er grovere end kontrolpersonernes, men at kriminalitetens grovhed er aftagende med et stigende antal kriminelle handlinger.

*En sammenligning af den kriminelle karriere for rockerne og for bandemedlemmerne i ungdomsårene og i den tidlige voksenalder viser:*

- At bandemedlemmerne har tidligere debut end rockerne med hensyn til kriminalitet.
- At bandemedlemmerne hyppigere end rockerne har debuteret med fornærmelig tiltale mod polititjenestemand m.v.
- At rockerne hyppigere end bandemedlemmerne har debuteret med overtrædelse af lov om euforiserende stoffer.
- At rockerne og bandemedlemmerne *ikke* adskiller sig fra hinanden med hensyn til udviklingen i den individuelle kriminalitetsfrekvens til og med det 20. år, men at der efterfølgende er en tendens til, at bandemedlemmernes kriminalitetsfrekvens stagnerer, hvor rockernes fortsætter med at stige.
- At en større andel af bandemedlemmernes end af rockernes ungdomskriminalitet angår seksualforbrydelser, voldsforbrydelser, fornærmelig tiltale mod politi m.v. samt overtrædelser af lov om euforiserende stoffer.
- At en større andel af rockernes end af bandemedlemmernes ungdomskriminalitet angår ejendomsforbrydelser og overtrædelser af våbenloven.
- At rockerne og bandemedlemmerne *ikke* adskiller sig væsentligt fra hinanden med hensyn til specialisering i de forskellige former for kriminalitet.
- At særligt bandemedlemmernes kriminalitet bliver mindre grov med et stigende antal kriminelle handlinger.

*En sammenligning mellem rockernes og bandemedlemmernes kriminelle netværk i ungdomsårene og i den tidlige voksenalder viser:*

- At 917 rockere, 658 bandemedlemmer og 6.983 personer, der ikke er registreret i PED, er bundet sammen gennem i alt ca. 84.000 kriminelle relationer (sigtelser).
- At bandemedlemmerne sigtes hyppigere end rockerne, men at rockerne, når de sigtes, hyppigere har en medsigtet.
- At bandemedlemmerne hyppigere end rockerne begår kriminalitet sammen med nogen fra deres eget miljø.
- At såvel rockerne som bandemedlemmerne sjældent begår kriminalitet med nogen fra hinandens miljø, altså henholdsvis bandemiljøet og rockermiljøet.
- At omfanget af rockernes og bandemedlemmernes relationer til nogen i deres eget miljø vokser med alderen.
- At det forekommer sjældent, at medsigtede uden for rocker- og bandemiljøerne begår kriminalitet sammen med både nogen fra rockermiljøet og fra bandemiljøet, hvilket understreger, at rockermiljøet og bandemiljøet er adskilte fra hinanden.
- At knap en fjerdedel af bandemedlemmerne har begået kriminalitet med en allerede registreret fra eget miljø inden deres 31. år, og inden de selv er registreret, mod kun godt hver 20. af rockerne.

- At bandemedlemmerne i højere grad end rockerne indgår i et samlet netværk, dvs. at de i højere grad er bundet sammen med hinanden gennem kriminelle relationer.
- At det for både rockerne og bandemedlemmerne er meget mere almindeligt at begå kriminalitet sammen med nogen, der *ikke* tilhører et rocker/bandemiljø, frem for sammen med nogen, der *gør*.

Rapporten udgør tredje del af et forskningsprojekt om rekruttering til kriminelle bander.<sup>1</sup> Forskningskontoret har desuden tidligere gennemført en undersøgelse af, hvorvidt det på baggrund af familiebaggrund, uddannelsesmæssig baggrund m.v. er muligt at pege på forhold, der kan identificere mulige kommende rockere og bandemedlemmer.<sup>2</sup>

Samlet set underbygger nærværende rapport de konklusioner, der er draget i de tidligere rapporter om registrerede rockere og bandemedlemmer, nemlig at det langt hen ad vejen ikke er muligt at trække skarpe linjer mellem de rocker/banderegistrerede og andre lovovertrædere. Der er enkelte forskelle, f.eks. at de rocker/banderegistrerede har en mere voldelig profil i ungdommen, men overordnet set er lighederne større og mere markante end forskellene.

Denne rapport viser desuden, at det ikke er muligt at identificere kommende rocker/bandemedlemmer via tidlig kriminalitetsmæssigt fællesskab med de organiserede miljøer. Et sådant fællesskab forekommer meget sjældent for rockernes vedkommende, men noget hyppigere for bandernes. Sidstnævnte skal, som påpeget i de tidligere rapporter, givetvis primært forklares med den geografiske nærhed, der er mellem mange bandemedlemmer under opvæksten, hvorfor fællesskab om kriminalitet kan være en tilfældighed i modsætning til en planlagt og strategisk handling med henblik på rekruttering. Det kan også være et resultat af politiets registreringspraksis, fordi medlemskab af en bande, som ikke bærer mærker eller lignende synlige tegn på bandemedlemskab, i højere grad sker på grund af fællesskab om kriminalitet. Det fremgår af de krav, politiet har til registrering af bandemedlemskab. Tilsvarende krav gælder ikke rockerne.

Det skal endelig også påpeges, at de kommende registrerede rockere og bandemedlemmer har et betydeligt antal relationer – gennem kriminalitet – med et stort antal lovovertrædere, som hverken er eller bliver registreret som medlemmer af en kriminel gruppe.

---

<sup>1</sup> De to tidligere rapporter er: *Første led i fødekæden? En undersøgelse af børn og unge i kriminelle grupper* og *Undersøgelse af rockere og bandemedlemmers opvækstforhold*. Begge rapporter er tilgængelige på Justitsministeriets hjemmeside.

<sup>2</sup> Se rapporten: *Rockere, bander og risikofaktorer*. Også denne rapport er tilgængelig på Justitsministeriets hjemmeside.

# INDHOLD

1. Indledning .....	6
1.1. <i>Projektets sigte</i> .....	6
1.2. <i>Separate analyser for rockere og bandemedlemmer</i> .....	7
2. Datamateriale .....	8
2.1. <i>Analysen af den kriminelle karriere i ungdomsårene</i> .....	9
2.2. <i>Netværksanalysen og dens datamateriale</i> .....	12
3. Kriminel debut .....	16
3.1. <i>Alder</i> .....	16
3.2. <i>Kriminalitetens art</i> .....	17
4. Den individuelle kriminalitetsfrekvens.....	19
5. Kriminalitetens art .....	21
6. Specialisering i arten af kriminalitet.....	23
6.1. <i>Kategorisering af lovovertrædelser</i> .....	24
6.2. <i>Specialisering målt ved andel ensartede lovovertrædelser</i> .....	25
6.3. <i>Specialisering målt ved overgange fra en lovovertrædelse til næste</i> .....	28
7. Eskalering i kriminalitetens grovhed .....	30
7.1. <i>Grovhedsskala efter normalstrafferammen</i> .....	31
7.2. <i>Eskalering målt ved den gennemsnitlige grovhed</i> .....	31
8. Kriminelle netværk i ungdommen .....	35
8.1. <i>Sigtelser og medsigtede</i> .....	35
8.2. <i>Omfang og art af relation til medsigtede</i> .....	38
8.3. <i>Kvinder blandt medsigtede</i> .....	40
8.4. <i>Registrerede og ikke-registrerede medsigtede</i> .....	41
8.5. <i>Medsigtede i kriminelle miljøer</i> .....	43
9. Visuelle illustrationer af ungdomsnetværk .....	45
Litteratur.....	52
Bilag.....	54

# 1. INDLEDNING

I betænkning nr. 1508 om indsatsen mod ungdomskriminalitet afgivet af Kommissionen vedrørende ungdomskriminalitet hedder det i afsnit 2.2.1.9.:

Efter kommissionens opfattelse er et væsentligt led i den tidlige, helhedsorienterede, tværsektorielle og sammenhængende indsats mod ungdomskriminalitet, at man søger at begrænse rekrutteringen af børn og unge til kriminelle bander [...]. Efter kommissionens opfattelse er der imidlertid behov for yderligere afdækning af de strukturer, der giver grobund for rekruttering af børn og unge til kriminelle bander for at give et bedre grundlag for at gribe ind over for disse strukturer og dermed rekrutteringen. Der bør i den forbindelse ske en bredere afdækning af de miljøer, hvorfra rekrutteringen sker.

I forlængelse af Kommissionens anbefalinger blev der for perioden 2010-2013 afsat 3 mio. kr. af satspuljemidlerne til at gennemføre et forskningsprojekt om rekruttering af børn og unge til kriminelle bander. Denne rapport omhandler tredje del af dette forskningsprojekt.

## 1.1. Projektets sigte

Det centrale i citatet fra Kommissionen vedrørende ungdomskriminalitet er, at man skal søge ”at begrænse rekrutteringen af børn og unge til kriminelle bander”, men at det kræver indsigt i de ”strukturer, der giver grobund” for denne rekruttering.

Med ’kriminelle bander’ menes organiserede bander og andre tilsvarende grupperinger, herunder rockere, der er kendte af politiet og involveret i omfattende kriminalitet.

I den første del af forskningsprojektet blev der fokuseret på børn og unge i kriminelle grupper. Det blev belyst, hvorledes disse børn og unge bevæger sig i periferien af bandemiljøet, og hvordan de må antages at udgøre første led i fødekæden til de kriminelle bander (Pedersen & Lindstad 2011).

I den anden del af projektet blev der set på, hvorvidt de, der senere indgår i et rocker/bandemiljø, er karakteriseret ved særlige opvækstforhold, således at det vil være muligt tidligt at identificere personer, der er i risiko for at blive rekrutteret til miljøerne (Lindstad 2012). Tilsvarende er gjort i en tidligere rapport (Klement et al. 2010), men mens sidstnævnte er baseret på registerdata, er førstnævnte baseret på mere detaljerede oplysninger, der stammer fra de personundersøgelser, kriminalforsorgen udarbejder.

I denne tredje delrapport vedrørende rekruttering til rocker/bandemiljøet fokuseres der også på tiden inden medlemskab af en rocker- eller bandegruppering. Dels kortlægges forskellige karakteristika

ved den tidlige kriminelle karriere for dem, der senere bliver medlemmer af disse grupperinger, og dels undersøges det via netværksanalyser, i hvilket omfang der allerede inden registreringen som medlem har været kontakt til miljøet gennem fælles kriminelle aktiviteter.

Med hensyn til den kriminelle karriere belyses forhold såsom tidspunktet for den kriminelle debut, arten af debutkriminalitet samt karrierens udvikling målt ved specialisering med hensyn til kriminalitetens art og eskalering i kriminalitetens grovhed. Problemstillingen bag denne undersøgelse svarer til den, der er belyst i anden del af projektet, blot med fokus på kriminalitet. Spørgsmålet er således, om der er særlige karakteristika ved den kriminelle karriere i ungdomsårene og i den tidlige voksenalder, der kan identificere dem, der senere bliver rocker/bandemedlemmer. Hvis det viser sig at være tilfældet, vil det bidrage med information af præventiv værdi.

Netværksanalyserne medvirker til at belyse, i hvilket omfang der er tegn på en egentlig rekruttering til organiserede kriminelle grupperinger, eller om der snarere er tegn på en glidende tilknytningsproces, der fremmes af kontakt – gennem kriminalitet – i ungdommen.

Kriminalpræventivt er det givetvis relevant at undersøge, om der er forskel på tilknytningsprocessen til rockermiljøet og til bandemiljøet, herunder hvornår tilknytningen sker, og hvor hurtigt den udvikler sig, da en sådan information kan have betydning for, hvilken aldersgruppe en konkret indsats skal rettes imod. Yderligere kan oplysninger om, hvorvidt unge, der senere registreres som medlemmer af en rocker- eller bandegruppering, samles om særlige former for kriminalitet, være af betydning for tilrettelæggelsen af en præventiv indsats.

I rapporten undersøges de to spørgsmål om henholdsvis den tidlige kriminelle karriere og kriminelle netværk separat, da der benyttes forskellige metoder, som gør, at populationen er afgrænset forskelligt, jf. afsnit 2.

## **1.2. Separate analyser for rockere og bandemedlemmer**

I rapporten skelnes der mellem rockere og bandemedlemmer, fordi denne skelnen har vist sig at være konstruktiv analytisk, og fordi der i vidt omfang er tale om to forskellige typer af grupperinger. Rockergrupper har typisk en hierarkisk struktur med faste positioner som præsident, vicepræsident, kasserer, *sergent-at-arms* og *roadcaptain* samt en fast optagelsesprocedure (Bay 1998; Wolf 2008).<sup>3</sup> Bander er vanskelige at definere (Ball & Curry 1995; Hagedorn 2008), men anses for at have en mindre hierarkisk og stabil struktur i sammenligning med rockere, og medlemmerne er sjældnere identificerbare med bestemte symboler m.v. Det fremgår også af Rigspolitiets rapporter (Rigspolitiet 2009:11f).

---

<sup>3</sup> Rockernes kriminalitet afspejler dog ikke nødvendigvis den formelle struktur, se f.eks. Morselli 2009, Abadinsky 2010 og Barker 2007.

Den tidligere omtalte undersøgelse af rockere og bandemedlemmers sociale baggrund og opvækst har desuden vist, at de to typer af grupperinger adskiller sig fra hinanden, når det drejer sig om tilhørsforhold til Danmark, om forhold i familien under opvæksten og om forældres såvel som egen socioøkonomiske stilling (Klement et al. 2010:44-54). Der er ligeledes konstateret forskelle mellem fængslede rockere og fængslede bandemedlemmer med hensyn til ustabilitet under opvæksten og tidlig kontakt til et kriminelt miljø (Lindstad 2012).

Det bemærkes, at nogle af de forskelle, der påvises mellem rockere og bandemedlemmer i de tidlige ungdomsår, kan hænge sammen med, at de etniske sammensætninger af disse grupper er meget forskellige, idet bandemedlemmer i meget højere grad end rockere er af fremmed etnisk herkomst.<sup>4</sup> Da det ikke kan udelukkes, at personer med etnisk minoritetsbaggrund i særlig grad pådrager sig politiets opmærksomhed, betyder det, at der kan være en større andel af bandemedlemmernes end af rockernes kriminalitet, der fører til en sigtelse (se evt. Holmberg & Kyvsgaard 2003). Sammenligninger kan dermed påvise en større forskel mellem rockerne og bandemedlemmerne, end der reelt er grundlag for.

## 2. DATAMATERIALE

Den undersøgelse, rapporten omhandler, er baseret på registerdata. Kriminalitetsoplysningerne stammer fra Danmarks Statistiks Kriminalstatistikregister, hvis oplysninger oprindeligt kommer fra Det centrale Kriminalregister under Rigspolitiet. Danmarks Statistiks register indeholder edb-registrerede oplysninger om sigtelser og strafferetlige afgørelser fra 1980 og frem. Oplysninger fra 1980 til 2011 er inkluderet i undersøgelsen.

Den personkreds, hvis kriminalitet undersøges, er afgrænset på baggrund af oplysninger fra Politiets Efterretningsstøtte Database (PED). Til PED indberetter politiet personer, der antages at være involveret i rocker- eller bandemiljøer. Dette sker på baggrund af efterforskning og indberetninger fra specialenheder i landets politikredse, hvorefter en autoriseret personkreds i Rigspolitiet med erfaring på området i samarbejde med den pågældende politikreds beslutter, om en given person skal registreres i PED (Rigspolitiet 2009; Justitsministeriet 2010). Ifølge Rigspolitiet er medlemskab af en rockerklub tilstrækkeligt til at blive registreret, da det antages, at en person for at blive medlem har begået alvorlig kriminalitet, uden at vedkommende nødvendigvis er dømt herfor. Alvorlig kriminalitet defineres som personfarlig kriminalitet og narkotikakriminalitet, mens kriminelle rocker/bandegrupperinger defineres som organiserede grupper, der udøver alvorlig kriminalitet.

---

<sup>4</sup> Af datamaterialet til nærværende undersøgelse fremgår det, at 93 pct. af dem, der er eller tidligere har været registreret som rockere i Politiets Efterretningsstøtte Database, er født i Danmark mod 16 pct. af bandemedlemmerne. I en tidligere undersøgelse er det påvist, at 97 pct. af rockerne er etnisk danske, dvs. at de og mindst én af deres forældre er født i Danmark, mens tilsvarende gælder 17 pct. af bandemedlemmerne (Klement et al. 2010:44). På den baggrund er det valgt at matche kontrolgrupperne til undersøgelsen af kriminel karriere på blandt andet etnicitet, jf. afsnit 2.



Når det gælder personer med relation til bandemiljøet skal det dokumenteres, at de er i kontakt med etablerede bander, og de skal som minimum være mistænkt for alvorlig kriminalitet for at blive registreret. At blive registreret i PED kræver således ikke nødvendigvis, at en person er sigtet eller dømt for kriminalitet. Oplysningerne kvalitetssikres og valideres løbende.

Af sikkerhedsmæssige årsager er det ikke muligt at give mere detaljerede oplysninger om politiets registreringer af rocker/bandemedlemmer.

Justitsministeriets Forskningskontor har i august 2009 og i november 2012 fået personoplysninger fra PED. Datamaterialet til brug for analyserne af rocker/bandemedlemmers kriminelle karriere og kriminelle netværk i ungdomsårene og i den tidlige voksenalder indeholder således oplysninger om 2.182 mænd svarende til de personer, der var registreret som involveret i rocker/bandemiljøer på i hvert fald ét af de to tidspunkter. Foruden oplysninger om disse personers cpr-nummer er der modtaget oplysninger om, hvilken gruppering de enkelte tilhører og om tidspunktet for registreringen i PED. I rapporten benyttes betegnelsen 'rocker/banderegistrerede' om disse personer, uanset at de ikke er registreret på det tidspunkt, undersøgelsen angår.

Det bemærkes, at nogle af de personer, der er omfattet af analyserne i rapporten, ikke længere er registreret som rockere/bandemedlemmer, idet 573 af de personer, der var registreret i 2009, ikke var det i 2012. Da analyserne primært angår den kriminelle karriere frem til registreringstidspunktet, er dette dog uden betydning for resultaterne.

## **2.1. Analysen af den kriminelle karriere i ungdomsårene**

Det er valgt alene at lade analysen omfatte overtrædelser af straffeloven, våbenloven og lov om euforiserende stoffer, der har ført til en fældende afgørelse. Omfanget af færdselslovsovertrædelser og andre særlovsovertrædelser er i høj grad influeret af politiets ageren, hvorfor de – med de nævnte undtagelser – er ekskluderet. Såvel hoved- som biforhold er inkluderet.

Der er endvidere valgt at undersøge den kriminelle karriere i to perioder: fra det 15. til det 20. år, og fra det 15. til det 30. år. Da mange først registreres som medlemmer af enten en rocker- eller en bandegruppering i ret høj alder, kan det være relevant at lade analyserne overskride de helt unge år.

Analyserne omfatter i alle tilfælde alene kriminalitet, der er begået, inden registreringen som rocker/bandemedlem. Det skyldes, at fokus er på mønstre i den kriminelle karriere inden registreringen med henblik på herigennem at kunne identificere mulige kommende registrerede.

Analyserne omfatter endvidere alene de rocker/banderegistrerede, der er dømt for mindst én overtrædelse af straffeloven, våbenloven eller lov om euforiserende stoffer i den aldersperiode, analysen dækker, og som det har været muligt at få informationer om i hele perioden. Dette betyder, at nogle

af de rocker/banderegistrerede er udeladt af analysen på grund af alder eller på grund af, at de ikke har opholdt sig i landet i hele den undersøgte periode.

Det er givet, at den kriminelle karriere i ungdomsårene for de rocker/banderegistrerede vil afvige fra en gennemsnitlig ungdomskriminel karriere, da en meget stor del af de unge, der registreres for kriminalitet, alene registreres for en enkelt eller et par lovovertrædelser (Kyvsgaard 1998). Det, der undersøges her, er således, om den tidlige kriminelle karriere for de rocker/banderegistrerede afviger fra den, der findes hos nogen, der er ligeså kriminelt belastede, som de er. Hvis ikke dette aspekt tages med i betragtning, vil undersøgelsen risikere alene at vise forskelle mellem meget og lidt kriminelt belastede unge, hvilket er et mindre interessant spørgsmål end spørgsmålet om, hvorvidt de rocker/banderegistrerede i ungdomsårene kan indkredses blandt andre kriminelt belastede unge ud fra arten af den kriminalitet, de begår, eller deres tendenser til specialisering og eskalering.

Denne tilgang bevirker, at de kontrolgrupper, som henholdsvis rockerne og bandemedlemmerne sammenlignes med i de to aldersperioder, er udvalgt således, at de er dømt for et tilsvarende antal kriminelle forhold som rockerne og bandemedlemmerne i perioderne.

På baggrund af de ovennævnte inklusionskriterier er i alt 864 af de 2.182 rocker/banderegistrerede ekskluderet fra *analyserne vedrørende kriminalitet i 15-20-årsalderen*.<sup>5</sup> Det vil sige, at *analyserne er baseret på oplysninger om 1.318 af de rocker/banderegistrerede*.

Kontrolgruppen er udvalgt blandt samtlige mænd, der indgår i Danmarks Statistiks kriminalitetsregister fra 1980 til 2011, og efter samme kriterier, som nævnt ovenfor. Derudover er kontrolgruppen dannet ved hjælp af simpel, individuel match, så hver enkel person i kontrolgruppen matcher én blandt de rocker/banderegistrerede med hensyn til køn, fødselsår, oprindelsesområde og kriminalitetsfrekvens. Det betyder, at de mandlige lovovertrædere i kontrolgruppen er født i samme år som de rocker/banderegistrerede, at de er fra et vestligt eller et ikke-vestligt land svarende til den, de matcher,<sup>6</sup> og at de som 20-årige (eller inden de udgår af analysen på grund af matchpersonens registrering) var dømt for lige så mange kriminelle forhold som dem.

---

<sup>5</sup> 496 er ekskluderet, fordi de ikke er dømt for overtrædelse af straffeloven, våbenloven eller lov om euforiserende stoffer i den undersøgte periode eller inden registreringen; 138 er ekskluderet, fordi de var fyldt 15 år inden 1980, som er første år med kriminalitetsoplysninger fra Danmarks Statistik; 79 er ekskluderet, fordi de ikke har opholdt sig i landet i hele den undersøgte periode (ophold i udlandet i mere end tre måneder indebærer eksklusion); 136 er ekskluderet, fordi deres registreringsdato, der ligger inden det 21. år, ikke er fyldestgørende; ni er ekskluderet, fordi de ikke har et validt dansk cpr-nummer, og endelig er tre rockere og tre bandemedlemmer ekskluderet, da det ikke har været muligt at finde matchpersoner til dem, jf. det senere.

<sup>6</sup> Næsten alle fra vestlige lande kommer fra Danmark, men da ganske enkelte af rocker/bandemedlemmerne er fra et andet vestligt land end Danmark, og da personer fra andre vestlige lande generelt har en kriminalitetsfrekvens, der i høj grad svarer til danskeres, er der valgt at arbejde med denne tvedeling efter oprindelsesområde.

Ved at matche på fødselsår undgås periodeeffekter, som f.eks. kan være knyttet til politiets indsatser i udvalgte perioder eller generelle samfundsmæssige trends i kriminalitetsudviklingen. At tage højde for oprindelsesområde eliminerer yderligere mulige forskelle, da størstedelen af de registrerede rockere er fra vestlige lande, mens det modsatte gælder størstedelen af de registrerede bandemedlemmer. Og ved at matche på kriminalitetsfrekvensen ved en given alder bliver det, som tidligere nævnt, muligt at sammenligne eventuelle mønstre i kriminaliteten blandt de rocker/banderegistrerede og andre kriminelle, der er dømt for et tilsvarende antal kriminelle forhold.

Der er valgt tre kontrolpersoner til hver af de 1.318 rocker/banderegistrerede. Af disse har 54 færre end tre matchpersoner, hvorfor data er vægtet med henblik på, at resultaterne afspejler en ensartet matchning. *Kontrolgruppen, der benyttes i analyserne af rocker/bandemedlemmers kriminalitet i 15-20-årsalderen, omfatter i alt 3.891 personer.*

Det skal nævnes, at 130 af de rocker/banderegistrerede endnu ikke var fyldt 21 år den 1. januar 2012, hvilket betyder, at der ikke foreligger oplysninger om deres kriminalitet i hele undersøgelsesperioden. Det samme gælder imidlertid for deres matchpersoner i kontrolgruppen, hvorfor denne begrænsning ikke påvirker undersøgelsens resultater. Tilsvarende gælder for de 338 rocker/banderegistrerede, der er blevet registreret i perioden fra de var 15-20 år, da disse personer og deres match kun indgår i analyserne indtil registreringstidspunktet.

For så vidt angår *analyserne vedrørende kriminalitet i perioden fra det 15. til det 30. år* (eller frem til registreringstidspunktet), er der tilsvarende afgrænset en gruppe af de rocker/banderegistrerede, der opfylder de nævnte kriterier. *Disse analyser er baseret på i alt 1.364 rocker/banderegistrerede.*<sup>7</sup>

Kontrolgruppen er dannet på samme måde og ud fra samme parametre, som nævnt for de 15-20-årige. Der er fundet tre kontrolpersoner til hver af 1.320 rocker/banderegistrerede i analyserne, mens det for de sidste 44 er færre end tre match per person. Der er derfor også her sket en vægtning. *I alt 3.998 personer indgår i kontrolgruppen vedrørende analyserne af rocker/bandemedlemmers kriminalitet i alderen 15-30 år.*

Blandt de rocker/banderegistrerede var 955 endnu ikke fyldt 31 år d. 1. januar 2012, hvorfor de og deres matchpersoner kun indgår i analyserne i en del af aldersperioden. Desuden er 1.199 af de rocker/banderegistrerede blevet registreret før deres 31. år, og de indgår derfor kun i analyserne til

---

<sup>7</sup> 320 er ekskluderet, fordi de ikke er dømt for overtrædelse af straffeloven, våbenloven eller loven om euforiserende stoffer i den undersøgte periode eller inden registreringen; 138 er ekskluderet, fordi de var fyldt 15 år inden 1980, som er første år med kriminalitetsoplysninger fra Danmarks Statistik; 200 er ekskluderet, fordi de ikke har opholdt sig i landet i hele den undersøgte periode; 141 er ekskluderet, fordi deres registreringsdato, der ligger inden det 31. år, ikke er fyldestgørende; ni er ekskluderet, fordi de ikke har et validt dansk cpr-nummer: to er afdøde, og endelig er én rocker og syv bandemedlemmer ekskluderet, da det ikke har været muligt at finde matchpersoner til dem.

registreringstidspunktet. Det samme gælder deres kontrolpersoner, der er dømt for det samme antal kriminelle forhold som dem frem til dette tidspunkt.

## 2.2. Netværksanalysen og dens datamateriale

Belysningen af de rocker/banderegistreredes kriminelle netværk i ungdomsårene er deskriptiv med analyser af tabeloplysninger, diagrammer og figurer. Analyserne bygger ligesom de ovennævnte på oplysninger om dem, der var registreret i PED i henholdsvis 2009 og 2012, hvor Forskningskontoret modtog oplysninger herom.

I netværksanalysen er det valgt at fokusere på de 15-20-årige, som i det følgende betegnes ungdomsperioden. Det er i den periode, den kriminelle karriere typisk påbegyndes. Det er endvidere særligt i denne aldersperiode, at den kriminelle aktivitet er stor, ligesom det er i den periode, mange begår kriminalitet sammen med andre (Kommissionen vedrørende ungdomskriminalitet 2009: 270f).<sup>8</sup> Det kan derfor være af særlig interesse at se, om de unge allerede i den alder kommer i kontakt med mere organiserede kriminelle miljøer og/eller begår kriminalitet med andre, kommende rocker/bandemedlemmer. I løbet af analysearbejdet har det dog vist sig nødvendigt at udvide en del af analyserne, så også perioden op til 30-årsalderen belyses.

Størstedelen af tabellerne og figurerne er opdelt efter alderstrin i ungdomsperioden for at anskueliggøre udviklingen år for år.

I langt de fleste tilfælde bliver rockerne og bandemedlemmerne registreret efter deres 20. år, men i nogle tilfælde sker det også før. Af formidlingsmæssige hensyn omtales alle som henholdsvis rockere og bandemedlemmer eller rocker/banderegistreret, selv om det langt hen ad vejen drejer sig om *kommende* rockere og bandemedlemmer.

For at være inkluderet i størstedelen af undersøgelsens analyser skal man – ud over at være rocker/banderegistreret – også være sigtet for et lovbrud, eller være sigtet sammen med en rocker/banderegistreret. 14 pct. af rockerne og 8 pct. af bandemedlemmerne er ikke blevet sigtet i løbet af ungdomsperioden og indgår derfor ikke i netværksanalyserne vedrørende denne periode.

Det skal understreges, at den ovennævnte aldersafgrænsning ikke gælder medsigtede, idet de rocker/banderegistreredes medsigtede i ungdomsårene og i den tidlige voksenalder er medtaget, selvom de er ældre end henholdsvis 20 og 30 år.

Danmarks Statistiks oplysninger om strafferetlige afgørelser er som nævnt tilgængelige fra og med 1980. Det betyder, at kun de, der er født i perioden fra 1965 til 1991 vil indgå i samtlige analyser

---

<sup>8</sup> Se Sarnecki 2001 med hensyn til generelle ungdomskriminelle netværk.

vedrørende ungdomsperioden, idet de alle vil være over den kriminelle lavalder ved starttidspunktet og alle fyldt 20 år senest i 2011, som er sidste år for data til denne undersøgelse. Personer, der er født efter 1959, men inden 1965, eller efter 1991, indgår i analyserne i de år, hvor det er muligt. I analyserne, der angår perioden fra 15 til 30 års alderen, er det alene personer som er født fra 1965 til 1981, som indgår i samtlige analyser. Desuden indgår personer født efter 1949 eller efter 1981 delvist.

Ovenstående betingelser betyder, at der er tale om skiftende subpopulationer. Grunden til, at analyserne ikke alene inkluderer rockere og bandemedlemmer, hvis hele ungdomsperiode kan følges i perioden 1980 til 2011, er, at en sådan begrænsning vil udelukke observationer og i øvrigt ikke anses for at være nødvendig.

Tabel 1 giver et overblik over de inkluderede personer, idet den dels viser samtlige rocker/banderegistrerede, som Forskningskontoret har modtaget oplysninger om, og dels andelen, der er omfattet af analyserne i det følgende. Som det fremgår, indgår alle eller næsten alle i analyserne, og de fleste af dem, der er inkluderet, indgår desuden for hele ungdomsperioden. Det er dog alene 37 pct. der indgår i analyserne i hele perioden 15-30-årsalderen.

De otte første grupper i tabellen er rockergrupper eller tilknyttet rockergrupper, mens de øvrige er bandegrupperinger. Både Hells Angels MC og Bandidos MC har en række forskellige støttegrupper. AK81 og Devils Choice og Support Crew er tilknyttet Hells Angels MC. I bunden af tabellen er bandegrupperinger med under 10 personer samlet i en kategori af hensyn til deres anonymitet.

Sidste kolonne i tabellen viser den gennemsnitlige alder ved registreringen i PED og heraf ses, at gennemsnitsalderen for alle på nær én gruppe ligger på mindst 20 år og i nogle tilfælde meget over. Gruppen med den laveste gennemsnitsalder er Østerbro København, og gruppen med den højeste er No Name MC.

I de følgende analyser er samtlige rockergrupperinger behandlet samlet, og tilsvarende gælder for bandegrupperingerne. Det ville være uoverskueligt at analysere de enkelte grupperinger hver for sig, og med en sådan fremgangsmåde ville det desuden være vanskeligt at påvise eventuelle mønstre i de unges relation til rocker- og bandemiljøerne.

Tabel 1. De rocker/banderegistrerede fordelt efter gruppering, andel af undersøgelsespopulationen samt alder ved registrering

	Antal	Population i ungdomsperioden*			Population i perioden fra 15 til 30 års alderen*			Gns. alder ved registrering**
		Født 1965-1991	Født 1960-1964 eller efter 1991	Andel inkluderet i populationen. Pct.	Født 1965-1981	Født 1950-1964 eller efter 1981	Andel inkluderet i populationen. Pct.	
Bandidos	413	355	41	96	208	196	98	28,7
Bandidos støttegrupper	189	179	10	100	60	129	100	25,7
Bandidos Puppet clubs	57	53	3	98	17	40	100	26,9
Hells Angels	214	174	27	94	123	91	100	28,8
Hells Angels støttegrupper	75	59	14	97	49	25	99	34,3
AK81	184	178	6	100	40	144	100	24,3
Devils Choice og Support Crew	224	170	33	91	119	104	100	37,3
No name	47	29	11	85	27	19	98	39,9
2G-NØ Gruppen	22	22	0	100	0	22	100	23,3
Black Cobra	118	97	21	100	29	89	100	22,7
Bloodz	78	63	15	100	9	69	100	21,3
Blågårds Plads	63	57	6	100	23	40	100	24,7
Bosborusgruppen	14	13	1	100	2	12	100	20,7
Brabrandgruppen	21	20	1	100	2	19	100	25,4
Brothas Souljaz	79	60	19	100	7	72	100	21,5
Brøndbystrandgruppen	13	12	0	92	4	9	100	25,4
Guerrero	10	10	0	100	9	1	100	36,3
Den Internationale Klub	20	14	4	90	11	9	100	31,6
Ishøjgruppen	28	28	0	100	12	16	100	24,3
La Raza	12	12	0	100	5	7	100	25,5
Mjølnerparken	16	16	0	100	0	16	100	22,0
NØ12	10	9	1	100	4	6	100	28,4
Sjælør Gruppen	43	35	8	100	4	39	100	20,3
Snake Eyes	10	10	0	100	3	7	100	25,3
Taastrupgårdsgruppen	19	19	0	100	5	14	100	24,3
Tingbjerggruppen	42	26	16	100	1	41	100	20,0
Trillegården	24	24	0	100	4	20	100	25,6
Værebroggruppen	46	45	1	100	12	34	100	24,7
Østerbro København	12	12	0	100	4	8	100	19,2
Banderelaterede personer uden organisation	11	11	0	100	10	1	100	29,3
Anonymiserede grupper	68	55	12	99	12	56	100	24,6
<b>I alt</b>	<b>2.182</b>	<b>1.867</b>	<b>250</b>	<b>97</b>	<b>815</b>	<b>1.355</b>	<b>99</b>	<b>27,3</b>

\* Af de 2.182 rocker/banderegistrerede mangler fødselsdatoen for ni personer, hvorfor disse personer ikke er inkluderet i kolonnerne angående aldersoplysningerne.

\*\* 227 af de 2.182 rocker/banderegistrerede er registreret med en forkert registreringsdato. Sammen med de ni personer, der mangler fødselsdato, indgår de ikke.

Tabel 2 indeholder samme type oplysninger som tabel 1, men oplysningerne er her fordelt efter kategorierne rockere og bandemedlemmer.

Tabel 2. Antallet af rockere og bandemedlemmer og deres andel i undersøgelsespopulationen samt alder ved registrering

	Antal	Population i ungdomsperioden*			Population i perioden fra 15 til 30 års alderen*			Gns. alder ved registrering**
		Født 1965-1991	Født 1960-1964 eller efter 1991	Andel inkluderet i populationen. Pct.	Født 1965-1981	Født 1950-1964 eller efter 1981	Andel inkluderet i populationen. Pct.	
Rockere	1.407	1199	146	96	644	751	99	29,8
Bandemedlemmer	775	668	104	100	171	604	100	23,4
<b>I alt</b>	<b>2.182</b>	<b>1.867</b>	<b>250</b>	<b>97</b>	<b>815</b>	<b>1.355</b>	<b>99</b>	<b>27,3</b>

\* Af de 2.182 rocker/banderegistrerede mangler fødselsdatoen for ni personer, hvorfor disse personer ikke er inkluderet i kolonnerne angående aldersoplysningerne.

\*\* 227 af de 2.182 rocker/banderegistrerede er registreret med en forkert registreringsdato. Sammen med de ni personer, der mangler fødselsdato, indgår de ikke.

Tabellen viser tydeligt, at rockerne i gennemsnit er væsentlig ældre end bandemedlemmerne ved registreringstidspunktet. Aldersforskellen indebærer, at der er forskel på andelen af rockerne og af bandemedlemmerne, som er højest 15 år i 1980 og mindst 20 år i 2011. Aldersforskellene skønnes dog ikke at have betydning for analysernes resultater, da der ikke er grund til at antage, at de rockere og bandemedlemmer, der er ekskluderede på grund af alder, adskiller sig fra de inkluderede.

Et netværk består af aktører og relationer (Wasserman & Faust 2009). En aktør kan i princippet defineres ud fra mange forskellige karakteristika, ligesom en relation kan være defineret ved en række forskellige fænomener. I denne undersøgelse er aktøren defineret ved at være en lovbruder, mens en relation dækker over kriminalitetsfællesskab. Det vil konkret sige, at der findes en relation, når to eller flere er sigtet i samme sag.

En anden mulig relation kunne være fældende afgørelser, hvor to eller flere er dømt i samme sag. Her er det valgt at udgå fra sigtelser, idet antagelsen er, at hvis to personer bliver sigtet i samme sag, er der en meget høj sandsynlighed for, at de kender hinanden og/eller har været sammen på et givent tidspunkt og sted – uanset om de findes skyldige eller ej. Det er således ikke skyldsspørgsmålet, der er af betydning her, men spørgsmålet om kontakt og kendskab. Det er det, netværksanalyserne skal belyse.

### 3. KRIMINEL DEBUT

Tidspunktet for kriminel debut er en væsentlig indikator for omfanget af en kriminel karriere, idet tidlig kriminel debut er relateret til en mere omfattende og lang kriminel karriere end sen debut (Kyvsgaard 1998; Clausen & Kyvsgaard 2009).

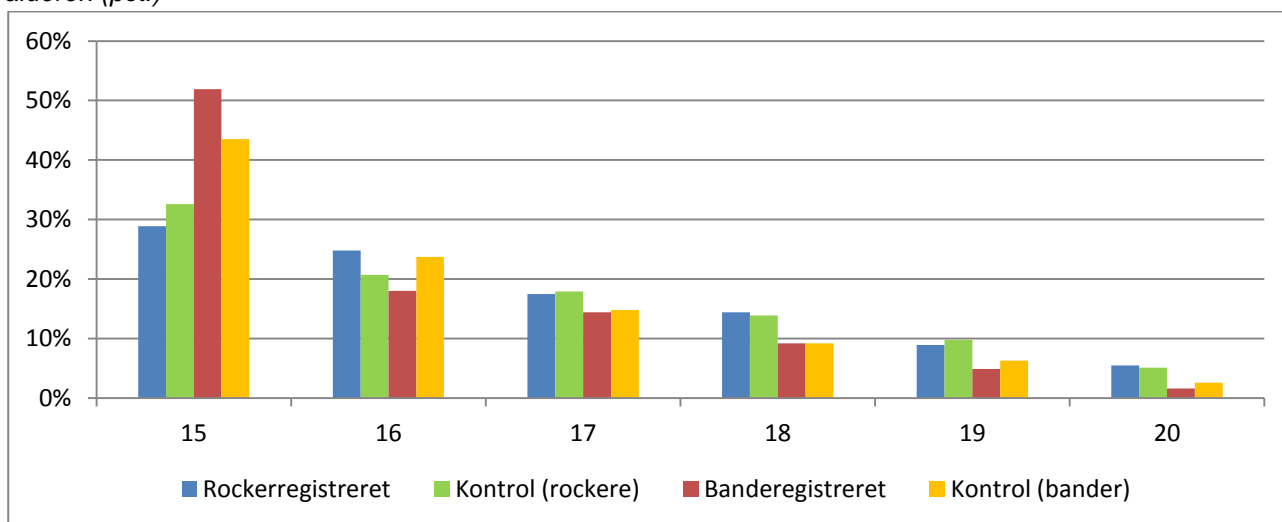
På samme måde er arten af den kriminalitet, en person debuterer med, forbundet med varigheden og omfanget af en kriminel karriere. I en svensk undersøgelse er det således dokumenteret, at unge, der debuterer med røveri, biltyveri eller vold mod tjenestemand, hyppigere begår kriminalitet igen senere i livet end deres jævnaldrende, der har begået andre former for kriminalitet første gang (Brottsförbyggande rådet 2011; se også Svensson 2002; Kyvsgaard 2002).

Det spørgsmål, der undersøges her, er, om der kan identificeres forskelle mellem de rocker/banderegistrerede og kontrolpersonerne med hensyn til tidspunktet for og arten af deres kriminelle debut, da sådanne forskelle vil kunne hjælpe til at pege på indikatorer for et muligt senere medlemskab af en rockergruppe eller en bande.

#### 3.1. Alder

Den kriminelle debutalder er beregnet ud fra lovovertrædernes fødselsdato og gerningsdatoen for deres første lovovertrædelse, der har ført til en fældende afgørelse. Det vil sige, at debutalderen som minimum er lig den kriminelle lavalder på 15 år.<sup>9</sup>

Figur 1. Alder ved kriminel debut blandt de rocker/banderegistrerede og deres kontrolpersoner i 15-20-årsalderen (pct.)



<sup>9</sup> Som følge af sænkelsen af den kriminelle lavalder i perioden fra d. 1. juli 2010 til d. 1. marts 2012 er der i materialet til undersøgelsen registreret enkelte lovovertrædelser begået af 14-årige. Disse registreringer er udeladt i analysen.



Resultaterne af analysen fremgår af figur 1, der viser, at 15 år er den hyppigste debutalder i alle fire grupper. Der er dog en del variation, hvad angår størrelsen af denne andel, da det blandt dem, der er dømt for at have begået kriminalitet fra det 15. til det 20. år, er mere end halvdelen af de banderegistrerede, der debuterer som 15-årige, mod 44 pct. af kontrolpersonerne. Rockerne har den mindste andel 15-årige debutanter (29 pct.), mens den for deres kontrolpersoner er en smule højere (33 pct.). Det er således mellem de rockerregistrerede og de banderegistrerede – og dermed *ikke* mellem dem og kontrolpersonerne – at forskellen i den kriminelle debutalder er størst. I gennemsnit er rockerne cirka et halvt år ældre end de banderegistrerede på debuttidspunktet.

Med hensyn til debutalderen blandt dem, der er dømt for at have begået kriminalitet fra det 15. til det 30. år, viser det sig, at det først og fremmest er blandt rockerne, der findes sene debutanter. I alt 13 pct. af de rockerregistrerede har haft deres kriminelle debut efter det 20. år, mens tilsvarende gør sig gældende for kun 4 pct. af de banderegistrerede. Det betyder, at rockerne – i denne population – i gennemsnit er mere end et år ældre end de banderegistrerede på debuttidspunktet. I forhold til deres respektive kontrolpersoner er begge grupper dog yngre på debuttidspunktet – de rockerregistrerede er i gennemsnit fire måneder yngre, mens de banderegistrerede er et halvt år yngre.

### **3.2. Kriminalitetens art**

Af tabel 3 fremgår kriminalitetens art ved den kriminelle debut for de rocker/banderegistrerede og deres kontrolpersoner i perioden, da de var 15-20 år gamle. Som ventet er det en meget lille andel af debutkriminaliteten, der angår seksualforbrydelser, da denne form for kriminalitet generelt er sjælden. Andelen er dog særlig lille blandt de unge, der senere registreres som medlemmer af en rockergruppe, idet 0,1 pct. af dem har debuteret med denne form for kriminalitet mod 1 pct. af de øvrige. I øvrigt er blufærdighedskrænkelser den hyppigste form for seksualforbrydelse i alle grupper. Udvides analysen til at omfatte dem, der debuterer i 15-30-årsalderen, bliver variationen i seksualforbrydelsens art større, særligt blandt kontrolpersonerne, men omfanget forbliver uændret, jf. bilagstabel 1.

Andelen, der debuterer med en voldsforbrydelse varierer en del mellem grupperne, idet andelen er særlig stor blandt rockerne, knap en fjerdedel, hvilket er næsten en dobbelt så stor andel som blandt deres kontrolpersoner. Langt størstedelen af voldsforbrydelserne angår simpel vold, men det er også en signifikant større andel af rockerne end af deres kontrolpersoner, der debuterer med trusler og alvorligere vold, ligesom de i højere grad end kontrolpersonerne er dømt for vold mod offentlig myndighed og for forbrydelser mod den personlige frihed.

Også de banderegistrerede debuterer hyppigere med voldsforbrydelser end deres kontrolpersoner, henholdsvis 22 pct. og 18 pct. Andelen, der debuterer med trusler eller med forbrydelser mod den personlige frihed, er dog mindre blandt de banderegistrerede end blandt kontrolpersonerne.

Tabel 3. Kriminalitetens art ved kriminel debut blandt de rocker/banderegistrerede og kontrolpersoner i 15-20-årsalderen (pct.)

	<b>Rocker- registreret</b>	<b>Kontrol rockerne</b>	<b>Bande- registreret</b>	<b>Kontrol banderne</b>
<i>Seksualforbrydelser i alt</i>	0,1 %	1 %	1 %	1 %
<i>Voldsforbrydelser i alt</i>	24 %	13 %	22 %	18 %
- Heraf simpel vold	18 %	9 %	14 %	12 %
<i>Ejendomsforbrydelser i alt</i>	57 %	72 %	58 %	69 %
- Heraf tyveri	27 %	36 %	23 %	32 %
- Røveri	2 %	1 %	6 %	5 %
- Hærværk	7 %	10 %	5 %	6 %
<i>Øvrige straffelovsovertrædelser i alt</i>	3 %	2 %	8 %	3 %
<i>Lov om euforiserende stoffer</i>	7 %	6 %	3 %	4 %
<i>Våbenloven</i>	9 %	5 %	8 %	6 %
<b>I alt (N)</b>	<b>743</b>	<b>2.230</b>	<b>556</b>	<b>1.661</b>
<b>I alt (pct.)</b>	<b>100 %</b>	<b>100 %</b>	<b>100 %</b>	<b>100 %</b>

Tilsvarende mønstre ses i analysen vedrørende de 15-30-årige. Begge analyser viser desuden, at andelen af banderegistrerede, der debuterer med vold, er lidt mindre end blandt rockerne, men at der omvendt er en tendens til, at den vold, de banderegistrerede begår, er grovere end rockernes.

Den hyppigste form for debutkriminalitet blandt såvel de rocker/banderegistrerede som kontrolpersonerne er ejendomsforbrydelser, hvilket svarer til forventningen på baggrund af den alment høje forekomst af denne form for kriminalitet. Det er dog også her betydelige forskelle mellem grupperne, idet det især er kontrolpersonerne, der debuterer med ejendomsforbrydelser: mens henholdsvis 57 og 58 pct. af de rockerregistrerede og de banderegistrerede debuterer med en ejendomsforbrydelse, drejer det sig om 72 og 69 pct. af deres respektive kontrolpersoner.

Nærvæd halvdelen af ejendomsforbrydelserne i alle grupperne angår tyveri, herunder indbrud. I de fleste tilfælde er der dog tale om butikstyveri eller andre simple tyverier. Brugstyveri er også en hyppig form for debutkriminalitet, men her differentierer omfanget ikke væsentligt mellem grupperne. Det gør derimod omfanget af røveri, idet 1-2 pct. af de rockerregistrerede og deres kontrolpersoner har røveri som debutkriminalitet, mens tilsvarende gælder 5-6 pct. af de banderegistrerede og deres kontrolpersoner. Dette mønster, der også ses for de 15-30-årige, skal antagelig ses i sammenhæng med, at røveri især er et storbyfænomen, og at bandemedlemmer oftere end rockere er opvokset i byen (Klement et al. 2010; Lindstad 2012). Det samme gælder antagelig kontrolpersonerne til de banderegistrerede.

Der er ikke signifikante forskelle mellem grupperne med hensyn til andelen, der debuterer med hærværk. Af de øvrige ejendomsforbrydelser er der en tendens til, at kontrolpersonerne i højere grad end de rocker/banderegistrerede debuterer med dokumentfalsk, underslæb, bedrageri og man-

datsvig, mens det omvendte gælder afpresning og åger. Det er dog kun en ganske lille del af debutkriminaliteten i begge aldersperioder, der angår de nævnte former for kriminalitet, men af de senere analyser vedrørende kriminalitetens art og omfang, jf. afsnit 5, samt af en tidligere undersøgelse af rockere og bandemedlemmers kriminalitet (Klement et al. 2010) fremgår det også, at især de rocker/banderegistrerede hyppigt dømmes for afpresning og åger.

Det ses videre af tabel 3, at en langt større andel af de banderegistrerede (8 pct.) end af de øvrige debuterer med 'andre straffelovsovertrædelser'. Det drejer sig først og fremmest om fornærmelig tiltale mod politiet og anden offentlig myndighed, hvilket kan skyldes, at de unge, der senere registreres som bandemedlemmer, fra en meget ung alder færdes i miljøer, hvor politiet hyppigt er til stede. Tidligere forskning peger således i retning af, at særligt bander er lokalt forankret i socialt udsatte boligområder (Klein & Maxson 2006; Pedersen & Lindstad 2011).<sup>10</sup>

Med hensyn til særlovene er det en større andel af de rockerregistrerede og deres kontrolpersoner, der debuterer med overtrædelse af lov om euforiserende stoffer, end tilfældet er for de banderegistrerede og deres kontrolpersoner, men der er ikke forskel mellem de registrerede og kontrolpersonerne. Billedet ændrer sig en smule i analysen af kriminalitet i 15-30-årsalderen, hvor en større andel af kontrolpersonerne end af de registrerede debuterer med denne lovovertrædelse. Den væsentligste forskel findes dog fortsat mellem de to grupper af registrerede, da overtrædelser af lov om euforiserende stoffer forekommer hyppigere som debutkriminalitet blandt rockerne end blandt de banderegistrerede, ligesom en større andel af rockerne (1,3 pct. i forhold til 0,2 pct.) debuterer med salg eller smugling af narkotika m.v., jf. straffelovens § 191.

Endelig kan det nævnes, at det både i 15-20-årsalderen og i 15-30-årsalderen er en større andel af de rockerregistrerede og af de banderegistrerede (8-9 pct.) end af deres kontrolpersoner (5-6 pct.), der debuterer med overtrædelse af våbenloven.

Samlet set afspejler arten af debutkriminalitet sikkert ganske godt en profil, der lever op til en almen forestilling om kriminaliteten blandt kommende medlemmer af en kriminel gruppering – med relativ hyppig debut med voldskriminalitet, våbenlovsovertrædelser og overtrædelser af lov om euforiserende stoffer. Men profilen er dog langt fra så skarp, at det er muligt med bare tilnærmelsesmæssig sikkerhed at forudsige medlemskab af en rocker/bandegruppering.

#### **4. DEN INDIVIDUELLE KRIMINALITETSFREKVENNS**

Den individuelle kriminalitetsfrekvens angiver det antal lovovertrædelser, som de enkelte lovovertrædere er dømt for at have begået per år. Eftersom personerne i kontrolgrupperne er dømt for at

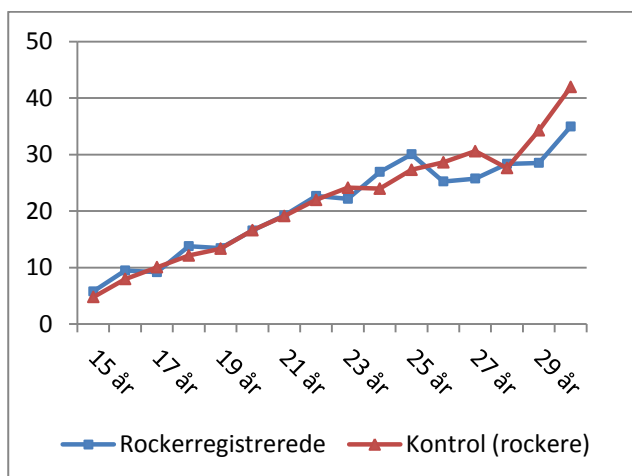
---

<sup>10</sup> Dette skal også ses i forbindelse med, at en større andel af de banderegistrerede end af de øvrige generelt er dømt for vold og lignende mod offentlig myndighed både i 15-20-årsalderen og i 15-30-årsalderen.

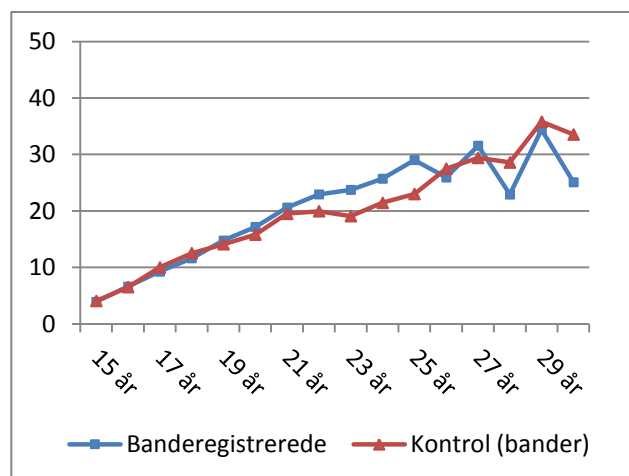
have begået ligeså meget kriminalitet som de rocker/banderegistrerede, er det ikke antallet af kriminelle forhold, der i sig selv er interessant, men hvordan forholdene fordeler sig over årene. Man kan f.eks. forestille sig, at kriminalitetsfrekvensen vil være stigende for de rocker/banderegistrerede i perioden op til registreringstidspunktet, mens den i relativ ung alder vil begynde at falde for kontrolpersonerne, som tilfældet er for lovovertrædere generelt (se f.eks. (Kyvsgaard 1998)).

Analysen af kriminalitetsfrekvensen viser imidlertid, at der ikke er væsentlige forskelle i kriminalitetsudviklingen mellem de rockerregistrerede og deres kontrolpersoner samt mellem de banderegistrerede og deres kontrolpersoner. For samtlige grupper er frekvensen stigende i aldersperioden 15-20 år, men hvor den for de banderegistrerede og deres kontrolpersoner ser ud til at stagnere i slutningen af 20'erne, fortsætter den med at stige for rockerne og deres kontrolpersoner, jf. figur 2-3.<sup>11</sup>

Figur 2. Den gennemsnitlige individuelle kriminalitetsfrekvens per år blandt de rockerregistrerede og deres kontrolpersoner i 15-30-årsalderen (antal)



Figur 3. Den gennemsnitlige individuelle kriminalitetsfrekvens per år blandt de banderegistrerede og deres kontrolpersoner i 15-30-årsalderen (antal)



En tidligere dansk undersøgelse, der ligeledes baserer sig på oplysninger om de registrerede rocker/bandemedlemmer, har vist, at de registreredes kriminalitetsfrekvens stiger efter registreringstidspunktet sammenlignet med kontrolpersonernes (Klement et al. 2010). Selv om en del af tilvæksten nok skal forklares med, at politiet har særlig fokus på de registrerede, så tyder også international forskning på, at der reelt er tale om en tilvækst i kriminalitetsfrekvensen for dem, der indgår i kriminelle grupperinger. Amerikanske selvrapporteringsstudier af gadebander viser således også en forhøjet kriminalitetsfrekvens under medlemskabet og en aftagende efterfølgende (se f.eks. (Krohn & Thornberry 2008; Maxson 2011; Melde & Esbensen 2011)). Samlet set tyder dette på, at forskellen i kriminalitetsfrekvensen mellem de personer, der senere registreres som rockere og bandemed-

<sup>11</sup> Der er i alle grupper fjernet enkelte outliers, hvilket vil sige personer med så høje kriminalitetsfrekvenser, at disse enkeltpersoner påvirker det generelle mønster ganske meget.

lemmer, og deres kontrolpersoner først indtræffer ved rocker/bandemedlemskabets begyndelse, mens kriminalitetsfrekvensen forinden ikke umiddelbart synes at afsløre noget om et kommende medlemskab.

## 5. KRIMINALITETENS ART

Mens der tidligere er set på arten af debutkriminalitet, skal der her ses på arten af den samlede kriminalitet i de undersøgte perioder. Spørgsmålet er, om den form for kriminalitet, de rocker/banderegistrerede begår i deres ungdomsår og i den tidlige voksenalder, afviger fra den, deres kontrolpersoner begår, og dermed kan indikere et kommende medlemskab af en kriminel gruppering.

Tabel 4. Kriminalitet begået af de rocker/banderegistrerede og kontrolpersonerne i 15-20-årsalderen (pct.)

	<b>Rocker-registreret</b>	<b>Kontrol rockerne</b>	<b>Banderegistreret</b>	<b>Kontrol banderne</b>
<i>Seksualforbrydelser i alt</i>	0,1 %	0,3 %	0,4 %	0,4 %
<i>Voldsforbrydelser i alt</i>	15,1 %	8,5 %	16,9 %	14,4 %
- Heraf simpel vold	8,7 %	4,7 %	7,2 %	6,9 %
- Alvorligere vold	1,8 %	1,1 %	2,3 %	1,7 %
- Særlig alvorlig vold, manddrab m.v.	0,1 %	0,0 %	0,1 %	0,0 %
<i>Ejendomsforbrydelser i alt</i>	62,1 %	76,8 %	55,9 %	65,2 %
- Heraf indbrudstyveri	15,7 %	21,8 %	11,9 %	13,5 %
- Simple tyverier	13,2 %	19,8 %	13,3 %	18,7 %
- Brugstyveri	16,3 %	16,0 %	12,2 %	12,7 %
- Røveri	2,0 %	1,4 %	6,3 %	6,1 %
- Hærværk	4,7 %	7,1 %	2,9 %	3,9 %
<i>Øvrige straffelovsovertrædelser i alt</i>	3,7 %	2,8 %	8,0 %	4,8 %
- Heraf fornærmelig tiltale af off. myndighed	0,9 %	0,5 %	2,5 %	1,2 %
- Salg og smugling af narkotika mv.	0,7 %	0,4 %	0,3 %	0,3 %
- Våben og eksplosivstoffer	0,1 %	0,0 %	0,3 %	0,0 %
<i>Lov om euforiserende stoffer</i>	9,6 %	7,0 %	10,6 %	9,2 %
<i>Våbenloven</i>	9,0 %	4,5 %	8,0 %	5,7 %
<b>I alt (N)</b>	<b>6.973</b>	<b>20.973</b>	<b>5.417</b>	<b>16.205</b>
<b>I alt</b>	<b>100 %</b>	<b>100 %</b>	<b>100 %</b>	<b>100 %</b>

De rocker/banderegistrerede og deres kontrolpersoners kriminalitet i 15-20 års alderen fremgår af tabel 4. Der er en lang række paralleller mellem denne fordeling af kriminalitetens art og fordelingen af debutkriminalitet. Det ses således, at det generelt forholder sig sådan, at sædelighedskriminalitet sjældent forekommer blandt de rockerregistrerede, heller ikke for så vidt angår kriminalitet i 15-30-årsalderen, jf. bilagstabel 2.

Det ses videre, at det sammenlignet med kontrolpersonerne generelt er en forholdsvis stor andel af de rocker/banderegistreredes kriminalitet, der angår vold. Forskellen er størst mellem rockerne og

deres kontrolpersoner, da det er henholdsvis 15 pct. og 9 pct. af deres kriminalitet, der angår en voldsforbrydelse. Forskellen mellem de banderegistrerede og deres kontrolpersoner er ikke nær så stor, men den er dog fortsat signifikant. Inden for samtlige grupper vedrører den største andel af voldsforbrydelserne simpel vold, men en større andel af de personer, der senere registreres som værende tilknyttet en rockergruppe eller en bande, er dømt for alvorligere og særlig alvorlig vold samt manddrab og forsøg herpå. Dette gælder også for aldersperioden 15-30 år.

Omfanget af voldsforbrydelser differentierer også mellem de to registrerede grupper, idet en større andel af de banderegistreredes kriminalitet end af rockernes angår vold. Denne forskel beror på, at de banderegistrerede i højere grad er dømt for vold og lignende mod offentlig myndighed, alvorligere vold, forbrydelser mod den personlige frihed samt trusler.

Inden for samtlige grupper vedrører størstedelen af kriminaliteten i både 15-20-årsalderen og 15-30-årsalderen ejendomsforbrydelser. Dette gælder særligt for kontrolpersonerne. 62 pct. af rockernes kriminalitet i 15-20-årsalderen mod godt tre fjerdedele af kontrolpersonernes angår ejendomsforbrydelser, mens tilsvarende gælder henholdsvis 56 pct. og 65 pct. af kriminaliteten blandt de banderegistrerede og deres kontrolpersoner. Denne forskel skyldes primært, at kontrolpersonerne hyppigere end de registrerede begår tyveri, såvel indbrudstyveri som simple tyverier.

En mindre del af kriminaliteten angår hærværk, men ligesom for tyveri er det en større andel blandt kontrolpersonerne end blandt de registrerede, der begår det. Eftersom hærværk er et ungdomsfænomen, er forskellen mellem grupperne størst i 15-20-årsalderen. I øvrigt bemærkes, at omfanget af hærværk er væsentligt større for rockerne end for de banderegistrerede, ligesom niveauet af indbrudstyveri og brugstyveri, som primært angår biltyveri, er det.

Med hensyn til røveri forekommer dette betydeligt hyppigere blandt de banderegistrerede og deres kontrolpersoner end blandt rockerne og deres kontrolpersoner. Samtidig er det en signifikant større andel af rockernes end af kontrolpersonernes kriminalitet, der angår røveri (henholdsvis 2 og 1,4 pct.), dog kun i aldersperioden 15-20 år.

Yderligere gælder det, at en større andel af de rocker/banderegistreredes kriminalitet end af kontrolpersonernes angår hæleri og afpresning og åger, mens kontrolpersonerne til gengæld relativt hyppigt begår underslæb, bedrageri og mandatsvig. Der er i alle tilfælde tale om mindre andele af den samlede mængde kriminalitet, da 0,3 pct. af de rockerregistreredes kriminalitet og 0,4 pct. af de banderegistreredes i aldersperioden 15-20 år angår afpresning og åger, mens tilsvarende gælder for 0,1 pct. af kontrolpersonerne til begge grupper. Et lignende mønster findes for aldersperioden 15-30 år. Selv om omfanget af denne form for kriminalitet er relativt ringe, så er det alligevel værd at bide mærke i, idet det kan indikere en begynde tilknytning til de organiserede miljøer, der netop er kendt for at begå forholdsvis meget kriminalitet af den art, se også (Klement et al. 2010).

Især en del af de banderegistreredes kriminalitet falder under kategorien 'øvrige straffelovsovertrædelser'. En stor del af disse lovovertrædelser vedrører fornærmelig tiltale af politi og anden offentlig myndighed. Det kan videre nævnes, at en relativ større andel af de rocker/banderegistreredes kriminalitet end af kontrolpersonernes omhandler fangeflugt, hjælp til undvigelse, falsk forklaring, falsk anklage og husfredskrænkelser. Til gengæld er det en større andel af kontrolpersonernes kriminalitet, der angår forbrydelser vedrørende penge, herunder pengefalsk og udgivelse af falske penge.

Med hensyn til særlovene vedrører en større andel af de rocker/banderegistreredes kriminalitet end af kontrolpersonernes overtrædelse af lov om euforiserende stoffer. Det skal i forlængelse heraf nævnes, at en større andel af rockernes kriminalitet end af de øvriges angår salg og smugling af narkotika m.v. (straffelovens § 191). Analysen vedrørende kriminalitet i alderen 15-30 år viser, at overtrædelser af lov om euforiserende stoffer fylder endnu mere i kriminalitetsbilledet, især for de banderegistrerede og deres kontrolpersoner. Samtidig er forskellen mellem rockerne og deres kontrolpersoner mindsket.

Med hensyn til overtrædelser af våbenloven er forskellen mellem de rocker/banderegistrerede og deres kontrolpersoner endnu større, især for så vidt angår rockerne. Det er tilsvarende en større andel af de rocker/banderegistreredes kriminalitet, der omhandler overtrædelser af straffelovens bestemmelser om våben og eksplosivstoffer. Tilsvarende mønstre findes i analysen af kriminalitet i perioden fra de var 15-30 år gamle.

Til sidst skal det nævnes, at lovovertrædelser inden for kategorien 'øvrige straffelovsovertrædelser' samt overtrædelser af særlovene udgør en større andel af den samlede mængde kriminalitet i 15-30-årsalderen end i 15-20-årsalderen for samtlige grupper. Til gengæld bliver andelen af ejendomsforbrydelser mindre, mens andelen af seksualforbrydelser og voldsforbrydelser forbliver stort set uændret.

Den konklusion, der kan drages på baggrund af ovennævnte, svarer i høj grad til den, der er nævnt vedrørende den kriminelle debut – nemlig at der er forskelle mellem de registrerede og de ikke registrerede, og at disse forskelle går i en forventet retning, men at forskellene ikke er så store og markante, at det på baggrund af kriminalitetens art i ungdomsårene eller senere synes muligt sikkert at forudsige, hvem der er i risiko for at blive medlemmer af rocker/bandegrupperinger.

## **6. SPECIALISERING I ARTEN AF KRIMINALITET**

Ved specialisering menes tendensen til at begå samme type kriminalitet ved gentagen kriminalitet. I det foregående er der set, at de kommende rockere og bandemedlemmer begår lidt andre former for kriminalitet end andre lovovertrædere. Dette afspejler ikke nødvendigvis en specialisering i at begå

bestemte lovovertrædelser, idet de forskellige former for lovovertrædelser kan være spredt mellem forskellige rocker/banderegistrerede, mens de måske er samlet på få personer hos kontrolpersonerne. For at der er tale om specialisering kræves således, at det enkelte individ gentager samme form for kriminalitet.

Der er for så vidt ikke noget, der taler for, at de kommende rocker/banderegistrerede vil være mere specialiserede end andre lovovertrædere. Undersøgelsen af specialisering er på denne måde ren eksplorativ, idet den skal kortlægge, om og eventuelt for hvilke former for kriminalitet der kan spores en specialisering for de rocker/banderegistrerede.

Af oplagtes grunde er det kun de rocker/banderegistrerede og de kontrolpersoner, der er dømt for mere end én lovovertrædelse, som indgår i analyserne.

## **6.1. Kategorisering af lovovertrædelser**

For at kunne undersøge, om der er forskelle i graden af specialisering, er det nødvendigt at kategorisere lovovertrædelserne, så de samles i grupper med andre lovovertrædelser, der besidder nogenlunde ensartede karakteristika.

Resultater af undersøgelser om specialisering afhænger i høj grad af antallet og arten af de kriminalitetskategorier, der anvendes. Der er eksempelvis forskel på, om en person anses for at være specialiseret, hvis vedkommende alene begår berigelsesforbrydelser, eller om det kræver, at vedkommende kun begår en bestemt form for berigelsesforbrydelse. Der findes imidlertid ingen retningslinjer for antallet og bredden af kriminalitetskategorier til brug for analyse af specialisering.

I nærværende rapport er lovovertrædelserne inddelt i ni kategorier:

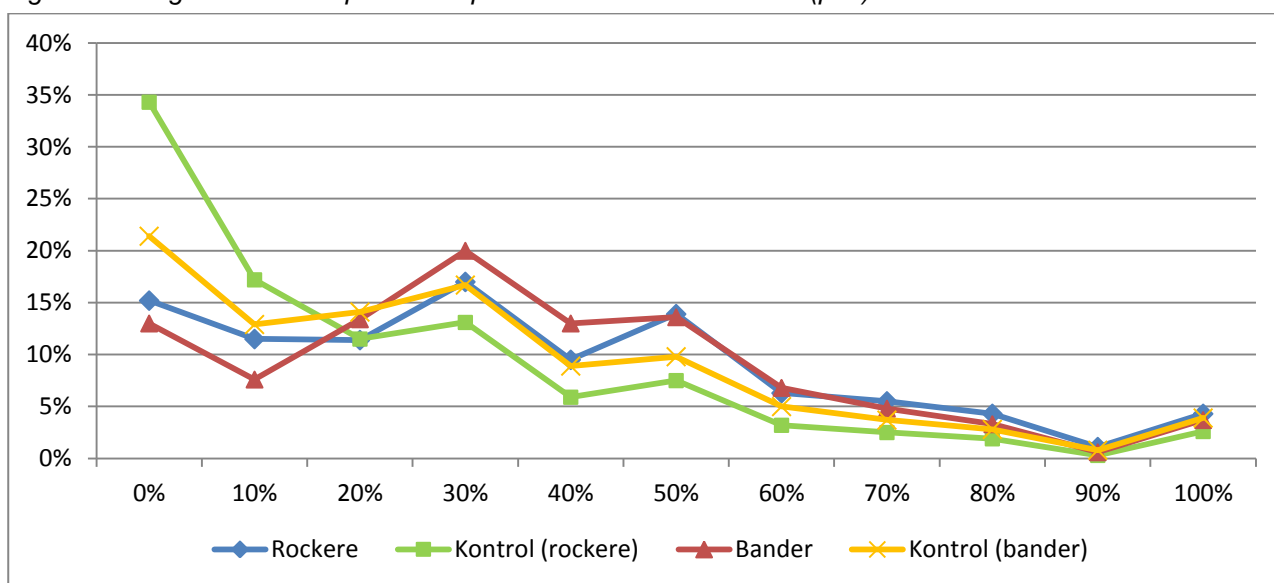
1. *Sædelighedskriminalitet*: alle former for seksualforbrydelser.
2. *Voldskriminalitet*: alle voldsforbrydelser, der i kriminalitetsstatistikken klassificeres sådan, samt røveri, forbrydelser vedr. våben og eksplosivstoffer og overtrædelser af våbenloven.
3. *Indbrudstyverier*: alle former for indbrudstyveri samt hæleri og uagtsomt hæleri.
4. *Simple tyverier*: tyveri fra bil, båd m.v., butikstyveri og andre simple tyverier.
5. *Brugstyverier*: tyveri af alle former for køre- og fartøjer.
6. *Hærværk*: hærværk samt brandstiftelse.
7. *Anden ejendoms-kriminalitet*: alle øvrige ejendomsforbrydelser, herunder dokumentfalsk, underslæb, bedrageri, afpresning og åger m.v.
8. *Narkotikakriminalitet*: salg og smugling af narkotika m.v. samt overtrædelser af loven om euforiserende stoffer.
9. *Øvrig straffelovskriminalitet*: alle øvrige straffelovsovertrædelser såsom fornærmelig tiltale af offentlig myndighed, fangeflugt, falsk forklaring m.v.



## 6.2. Specialisering målt ved andel ensartede lovovertrædelser

Der er forskellige metoder til at beregne specialiseringsgraden blandt de rocker/banderegistrerede og deres kontrolpersoner. En af metoderne er at undersøge, hvor stor en *andel* af den kriminalitet, personerne hver især har begået, der angår samme kriminalitetskategori. Resultaterne af sådanne analyser i 15-20-årsalderen og i 15-30-årsalderen viser, at de rocker/banderegistreredes og deres kontrolpersoners tendens til at specialisere sig i bestemte former for kriminalitet langt hen ad vejen ligner hinanden. Den største forskel mellem grupperne findes i forhold til voldskriminalitet, hvor særligt de rockerregistrerede og deres kontrolpersoner adskiller sig fra hinanden.

Figur 4. Andel voldskriminalitet af den samlede individuelle mængde kriminalitet begået af de rocker/banderegistrerede og deres kontrolpersoner i perioden fra de var 15-30 år (pct.)

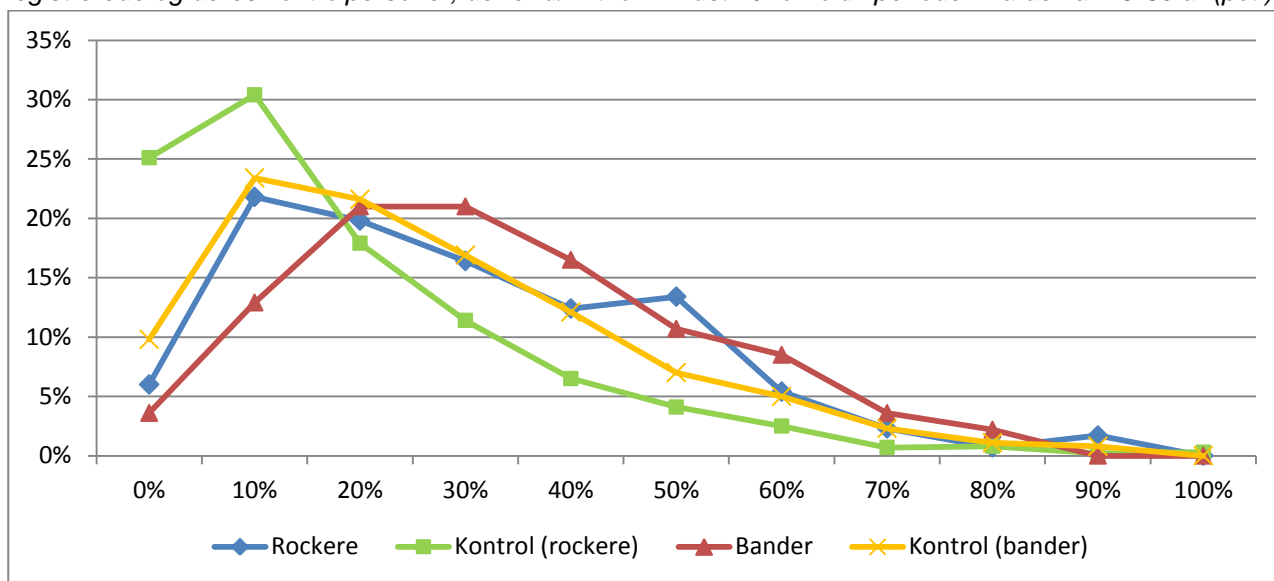


Af figur 4 fremgår det f.eks., at godt en tredjedel af rockernes kontrolpersoner slet ikke er dømt for voldsforbrydelser i perioden fra de var 15-30 år, mens omvendt hovedparten af den kriminalitet, en tredjedel af rockerne er dømt for, vedrører voldsforbrydelser. Det vil sige, at mindst 50 pct. af den kriminalitet, de har begået, angår en voldsrelateret forbrydelse. Blandt kontrolpersonerne gælder det for knap en femtedel. Af figuren fremgår endvidere, at det er endnu færre af de banderegistrerede end af de rockerregistrerede, der slet ikke er dømt for voldsforbrydelser, ligesom der er meget få af dem, hvor alene 10 pct. af deres lovovertrædelser angår vold.

Forløbet af kurverne i figur 4 påvirkes i høj grad af, at de er baseret på mange personer, der alene er dømt for nogle få lovovertrædelser. Det medfører ujævnhed i kurverne, og at eksempelvis flere er totalt specialiserede i voldsforbrydelser – 100 pct. – end 90 pct. specialiserede. Af denne grund er tendensen til specialisering også undersøgt for alene de lovovertrædere, der er dømt for mindst 10 forhold. Resultatet heraf fremgår af figur 5, der viser et lignende mønster som figur 4, men dog lidt mere distinkte udviklingskurver især mellem de rockerregistrerede og deres kontrolpersoner. Det

ses også tydeligt, at der – uanset gruppe – stort set ikke er nogen, der er totalt specialiserede i voldsforbrydelser, og for meget få er det 80 eller 90 pct. af deres lovovertrædelser, der er voldsforbrydelser. Tallene bag figuren fortæller, at det er omkring en fjerdedel af de rockerregistrerede og af de banderegistrerede, der hovedsageligt er dømt for voldskriminalitet, sammenlignet med henholdsvis ni og 16 pct. af deres respektive kontrolpersoner.

Figur 5. Andel voldskriminalitet af den samlede individuelle mængde kriminalitet begået af de rocker/banderegistrerede og deres kontrolpersoner, der er dømt for mindst 10 forhold i perioden fra de var 15-30 år (pct.)

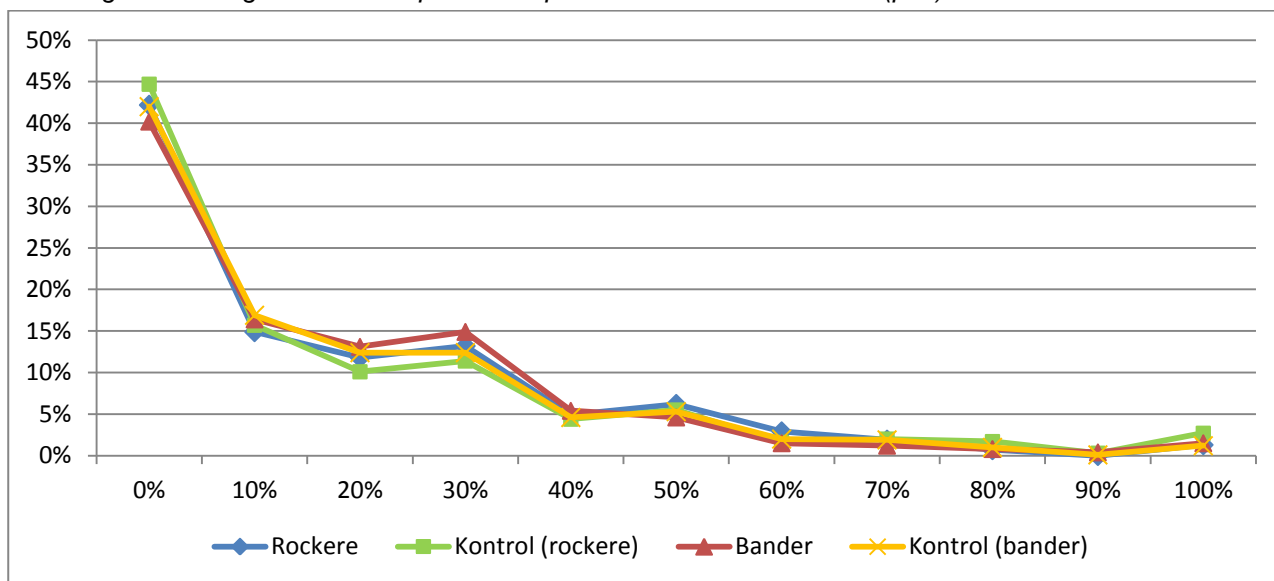


Med hensyn til de øvrige kriminalitetskategorier er der som nævnt ikke ligeså store forskelle mellem grupperne. Det kan nævnes, at kontrolpersonerne for begge grupper udviser en større tendens til specialisering i seksualforbrydelser og simple tyverier, end de registrerede gør. Dette gælder såvel i 15-20-årsalderen som i 15-30-årsalderen, ligesom det gælder blandt samtlige lovovertrædere og alene blandt dem, der er dømt for mindst 10 forhold. Kontrolpersonerne til de rockerregistrerede adskiller sig endvidere fra de øvrige ved, at en større andel af dem hovedsageligt er dømt for indbrudstyveri, brugstyveri og hærværk.

Det kan være af særlig interesse at fokusere på narkotikakriminalitet, da denne form for kriminalitet anses for at være forbundet med organiserede kriminelle grupperinger (se evt. Klement et al. 2010). Spørgsmålet er, om der allerede inden en registrering kan spores tendenser, der kan tyde på, at de kommende registrerede i ungdomsårene deltager i eller bidrager til de organiseredes aktiviteter.

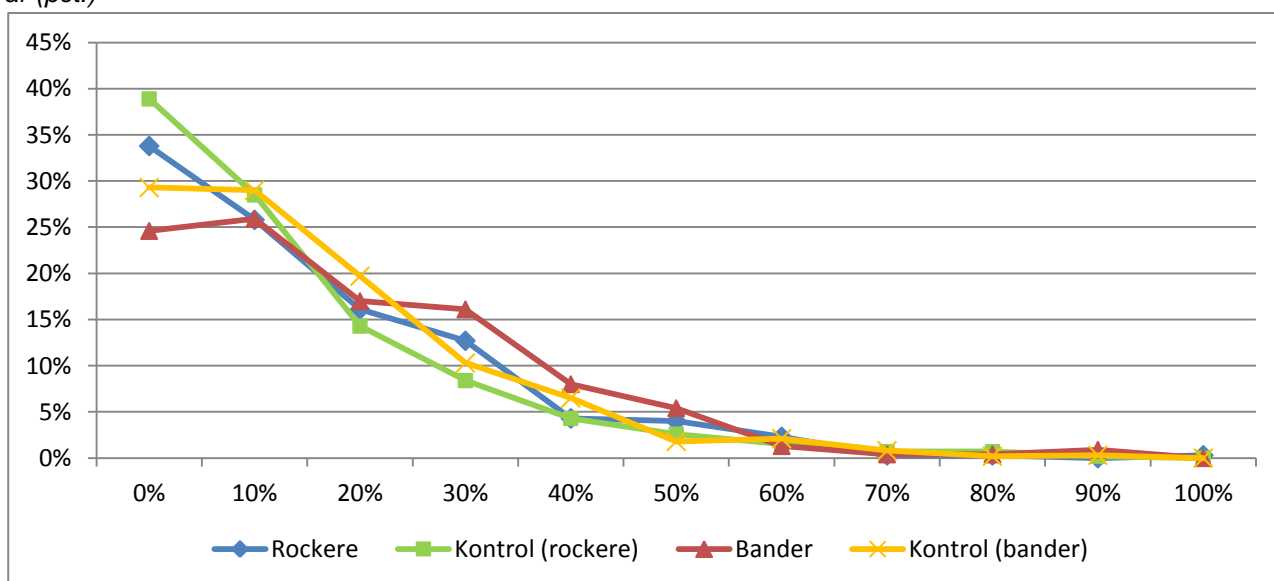
Figur 6 tyder på ingen måde på, at dette skulle være tilfældet. Kurverne for de fire grupper følger således fuldstændig samme mønster, og heller ikke beregninger peger på forskelle mellem de kommende registrerede og andre lovovertrædere med hensyn til involvering og specialisering i narkotikakriminalitet.

Figur 6. Andel narkotikakriminalitet af den samlede individuelle mængde kriminalitet begået af de rocker/banderegistrerede og deres kontrolpersoner i perioden fra de var 15-30 år (pct.)



Også en analyse vedrørende personer, der er dømt for mindst 10 forhold, viser meget små og insignifikante forskelle mellem grupperne, jf. figur 7. Det er 7-8 pct. af de rocker/banderegistrerede, der indgår i denne analyse, der hovedsageligt er dømt for narkotikakriminalitet, mod 5-6 pct. af kontrolpersonerne til begge grupper. Der er således heller ikke for de mest kriminelle personer klare forskelle mellem de registrerede og de *ikke*-registrerede med hensyn til narkotikakriminalitet, ligesom der ikke er det mellem de rockerregistrerede på den ene side og de banderegistrerede på den anden.

Figur 7. Andel narkotikakriminalitet af den samlede individuelle mængde kriminalitet begået af de rocker/banderegistrerede og deres kontrolpersoner, der er dømt for 10 forhold eller flere, i perioden fra de var 15-30 år (pct.)



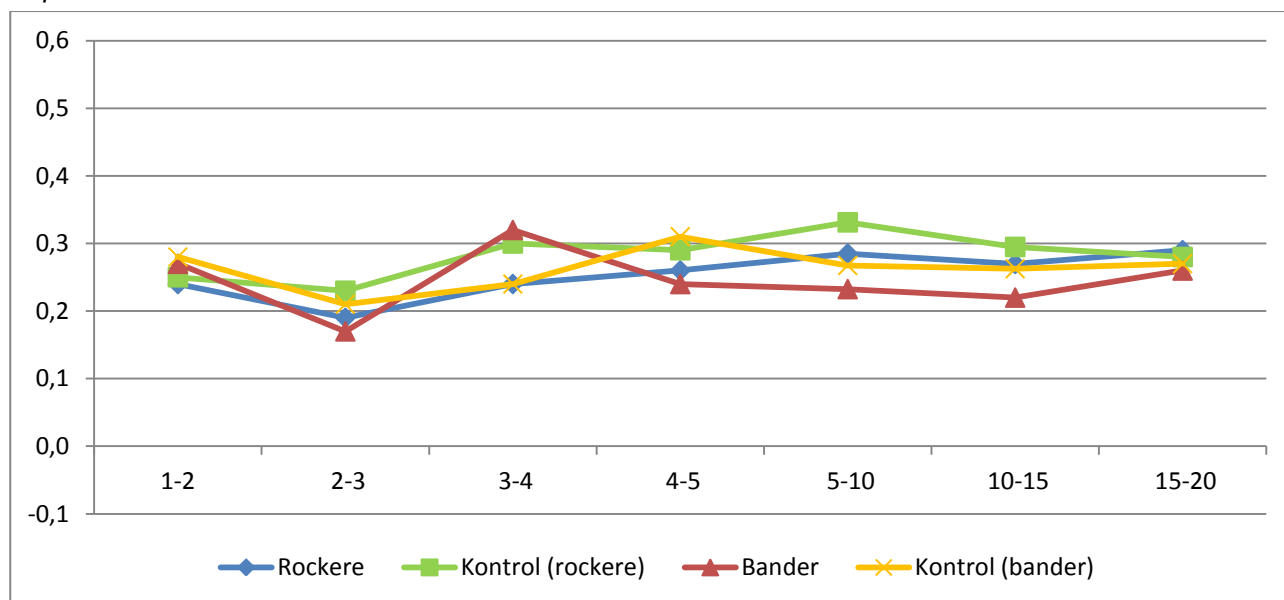
### 6.3. Specialisering målt ved overgange fra en lovovertrædelse til næste

En anden metode til at undersøge kriminel specialisering er at udregne en specialiseringskoefficient for overgangene fra en lovovertrædelse til en anden – *Forward Specialization Coefficient* (FSC). Koefficienten kan variere fra 0-1, og den angiver sandsynligheden for, at en given lovovertrædelse følges af en lignende i tilfælde af ny kriminalitet, hvor 0 er lig total spredning og 1 total specialisering.<sup>12</sup> For at kunne udregne specialiseringskoefficienten udarbejdes en række overgangsmatricer, hvoraf det fremgår, hvor hyppigt der er overensstemmelse mellem en lovovertrædelse og den næstfølgende. Det vil sige, at det altid er den enkelte lovovertrædelses to nærmeste lovovertrædelser, der sammenlignes. Hver overgangsmatrice indeholder alle kriminalitetskategorierne. Værdierne indenfor de enkelte kategorier udregnes ved hjælp af formlen:

$$FSC_{jk} = \frac{O_{jk} - E_{jk}}{R_j - E_{jk}}$$

FSC<sub>jk</sub> er koefficienten for række *j* og kolonne *k* i overgangsmatricen (hvor *j=k*). *O<sub>jk</sub>* er det observerede antal i cellen *jk*, *E<sub>jk</sub>* er det forventede antal i cellen *jk*, og *R<sub>j</sub>* er det totale antal i række *j*, se evt. (Farrington et al. 1988; Farrington 1986; Paternoster et al. 1998; Sullivan et al. 2009).

Figur 8. Specialiseringskoefficient for voldskriminalitet begået af de rocker/banderegistrerede og deres kontrolpersoner i 15-30-årsalderen.



Af figur 8 fremgår specialiseringskoefficienterne for voldskriminalitet i 15-30-årsalderen inden for grupperne og efter rækkefølgen af de første 20 lovovertrædelser. Hvis den første lovovertrædelse er en voldsforbrydelse, er sandsynligheden for, at den anden lovovertrædelse også er det, nogenlunde

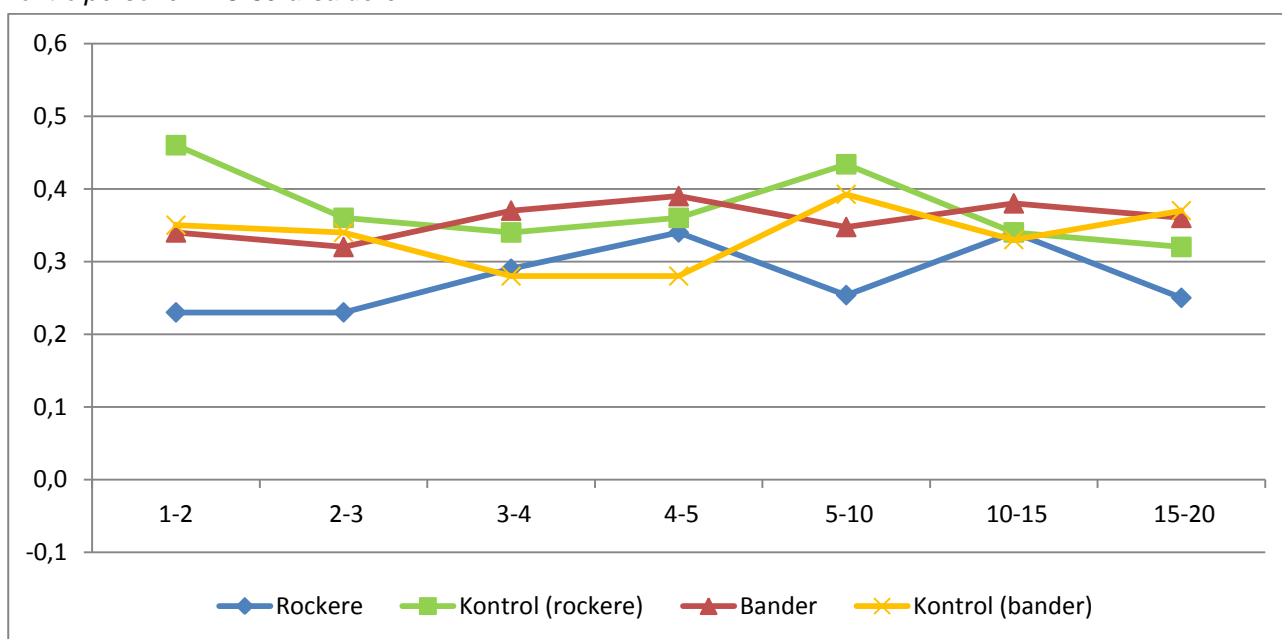
<sup>12</sup> Det kan dog også ske, at koefficienten bliver negativ, nemlig hvis der er en negativ tendens til, at en given lovovertrædelse efterfølges af samme type.

ens for de registrerede grupper og deres kontrolpersoner, idet specialiseringskoefficienten for overgangen er 0,24 for rockerne mod 0,25 for deres kontrolpersoner og 0,27 for de banderegistrerede mod 0,28 for deres kontrolpersoner. Forskellen findes således mellem de registrerede og *ikke* mellem dem og deres kontrolpersoner.

Sammenlignet med en tidligere dansk undersøgelse er der dog i alle tilfælde tale om en lidt højere grad af specialisering i voldskriminalitet end blandt mandlige lovovertrædere generelt, idet niveauet for dem er 0,23 for overgangen fra første lovovertrædelse til anden (Kyvsgaard 1998). Denne forskel forvinder dog med de senere lovovertrædelser, hvor der ud fra specialiseringskoefficienterne er en tendens større specialisering med hensyn til vold blandt mandlige lovovertrædere generelt.

Det er vigtigt at se disse resultater i sammenhæng med ovenstående analyse af specialisering målt ved andele, da det er en væsentlig større andel af de rocker/banderegistreredes kriminalitet, der vedrører voldskriminalitet, men tendensen til, at disse forbrydelser kommer i forlængelse af hinanden, er lidt mindre for dem end for især rockernes kontrolpersoner. For denne gruppe sker det oftere end for de øvrige, at en voldsforbrydelse efterfølges af en ny.

Figur 9. Specialiseringskoefficient for narkotikakriminalitet begået af de rocker/banderegistrerede og deres kontrolpersoner i 15-30-årsalderen.

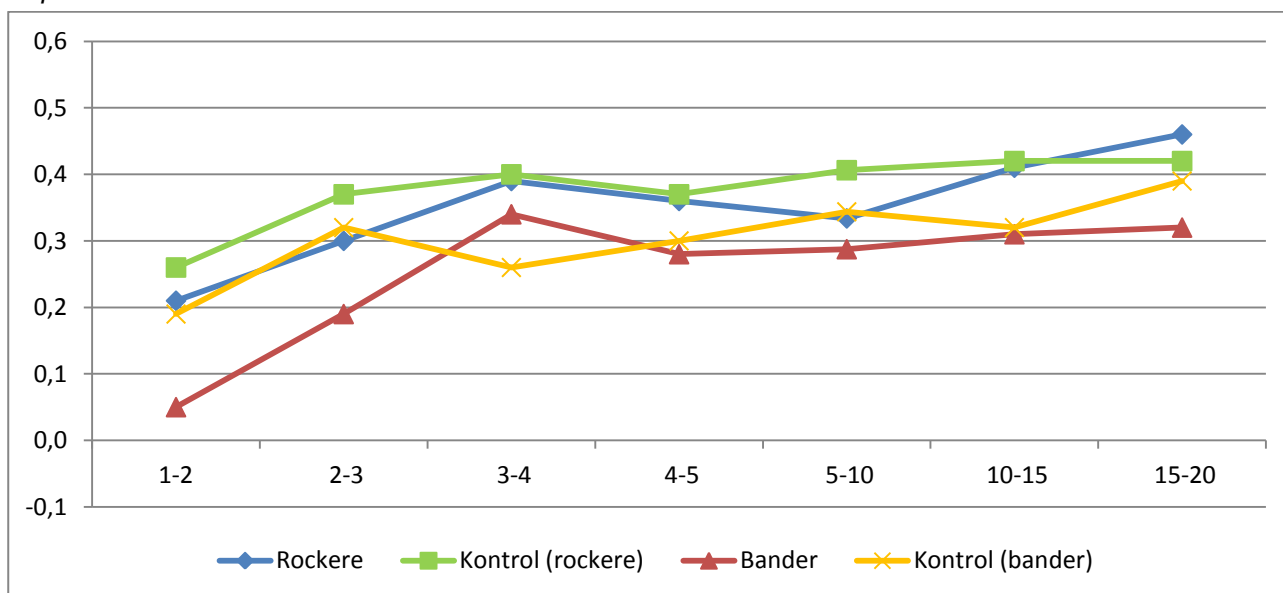


At dømme ud fra koefficienterne er der hverken for de rocker/banderegistrerede eller for kontrolpersonerne tegn på, at specialiseringen i narkotikakriminalitet stiger med antallet af kriminelle handlinger, jf. figur 9. Forskellen mellem grupperne er størst fra første til anden lovovertrædelse, hvor specialiseringskoefficienterne er 0,23 for rockerne sammenlignet med 0,46 for deres kontrolpersoner og 0,34 for de banderegistrerede sammenlignet med 0,35 for deres kontrolpersoner. Som

nævnt adskiller grupperne sig ikke med hensyn til, hvor stor en andel af deres kriminalitet, der angår narkotikakriminalitet, men det sker sjældnere blandt rockerne, at en overtrædelse af loven om euforiserende stoffer, salg og smugling af narkotika m.v. efterfølges af en lignende lovovertrædelse.

For indbrudstyveri er udviklingen i specialiseringstendensen for de rocker/banderegistrerede og for kontrolpersonerne ens, idet specialiseringskoefficienterne for alle grupperne er stigende, jf. figur 10. Mens der særligt for de banderegistrerede er forholdsvis ringe sandsynlighed for, at både første og anden lovovertrædelse er et indbrudstyveri, så er der en noget større sandsynlighed herfor ved senere lovovertrædelser. Generelt er specialiseringskoefficienterne for indbrudstyveri størst blandt kontrolpersonerne til rockerne, hvilket er i tråd med, at en relativ stor andel af dem hovedsageligt er dømt for indbrud i ungdomsårene, jf. afsnit 6.2.

Figur 10. Specialiseringskoefficient for indbrudstyverier begået af de rocker/banderegistrerede og deres kontrolpersoner i 15-30-årsalderen.



At dømme ud fra specialiseringskoefficienterne for de øvrige kriminalitetskategorier ses hverken for de rockerregistrerede eller de banderegistrerede klare mønstre i deres kriminelle karriere, der adskiller dem væsentlig fra deres kontrolpersoner. Specialiseringskoefficienterne for kategorierne findes i bilagsmaterialet til rapporten, jf. bilagstabel 3 og 4.

## 7. ESKALERING I KRIMINALITETENS GROVHED

Ved eskalering forstås tendensen til at begå grovere eller alvorligere lovovertrædelser ved fortsat kriminalitet. I det følgende undersøges det, om de rocker/banderegistreredes kriminalitet i ungdomsårene og i den tidlige voksenalder frem til registreringen som medlemmer af en bande i højere eller mindre grad eskalerer – eller deeskalerer – end tilfældet er for deres kontrolpersoner. Såfremt

kriminaliteten viser sig at være eskalerende for de kommende rocker/bande-registrerede, kan det indikere, at optagelsen i rocker- eller bandegrupperinger er betinget af, at personerne har udvist tilstrækkelig evne/mod/skruppelløshed for at kunne blive optaget i gruppen.

For at undersøge dette fænomen kræves også en kategorisering af lovovertrædelserne, denne gang efter deres grovhed.

### **7.1. Grovhedsskala efter normalstrafferammen**

Inden for kriminologien findes der ingen fastlagte normer for, hvordan lovovertrædelsernes grovhed skal vurderes i forhold til hinanden. I nogle udenlandske undersøgelser benyttes en grovhedsskala, der relaterer sig til kriminalitetens art – for oversigt se (Liu et al. 2011; Ramchand et al. 2009), mens grovheden i en tidligere dansk undersøgelse af kriminelle karriere vurderes ud fra normalstrafferammen, maksimumstraffen og den idømte straf (Kyvsgaard 1998).

Her er valgt at kategorisere lovovertrædelser på baggrund af normalstrafferammen, dvs. den strafferamme, der anvendes i forbindelse med de enkelte lovovertrædelser i normalt tilfælde. Typisk er det den strafferamme, der først nævnes i de enkelte paragraffer, og hvortil der ikke er knyttet særlige formildende eller skærpene omstændigheder. For mange lovovertrædelser findes der alene denne ene strafferamme.

*Normalstrafferammens skala:*

1. Bøde
2. Fængsel op til 1 år
3. Fængsel op til 2 år
4. Fængsel op til 6 år
5. Fængsel op til 12 år; fængsel på livstid

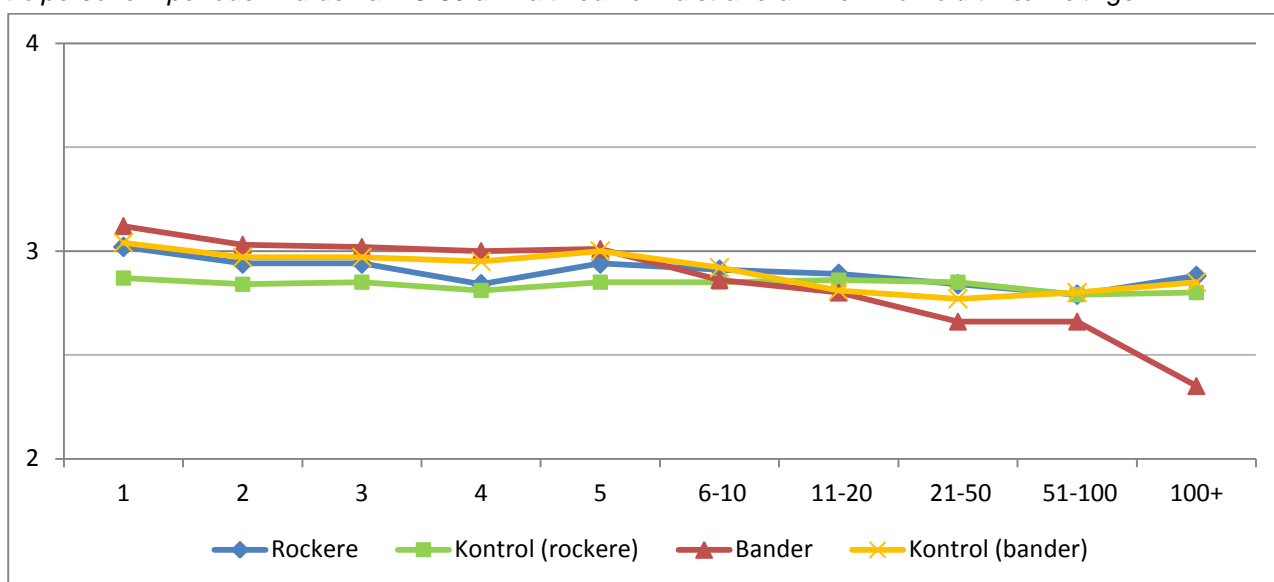
### **7.2. Eskalering målt ved den gennemsnitlige grovhed**

Spørgsmålet om eskalering er målt ved at se på den gennemsnitlige grovhed af henholdsvis første, anden, tredje osv. forbrydelse, personerne begår, idet eskalering angår udviklingen i forbrydelsernes grovhed. På denne måde fås et indtryk af eventuelle forandringer i den gennemsnitlige grovhed.

Som det fremgår af figur 11, er der imidlertid hverken for de personer, der senere registreres som rocker/bandemedlemmer, eller for kontrolpersonerne tegn på eskalering. Med et stigende antal kriminelle forhold følger således hverken i 15-20-årsalderen eller i 15-30-årsalderen en vækst i kriminalitetens grovhed, selv om en sådan tendens tidligere er påvist i en undersøgelse af samtlige lovovertrædere (Kyvsgaard 1998:156). Når tendensen ikke viser sig i denne undersøgelse kan det skyldes, at undersøgelsen alene omfatter mere belastede lovovertrædere, og at færdselslovsovertrædel-

ser samt en række andre særlovsovertrædelser ikke er inkluderet. Frem for at påvise en eskalerende tendens ses snarere af figur 11 en tendens til, at kriminaliteten bliver mindre grov med tiden. Det gør sig særligt gældende for de banderegistrerede, hvilket beror på, at de i højere grad end deres kontrolpersoner idømmes bøde som følge af hyppige overtrædelser af lov om euforiserende stoffer.

Figur 11. Den gennemsnitlige grovhed af kriminalitet begået af de rocker/banderegistrerede og deres kontrolpersoner i perioden fra de var 15-30 år målt ved normalstrafferammen i forhold til rækkefølgen.<sup>13</sup>



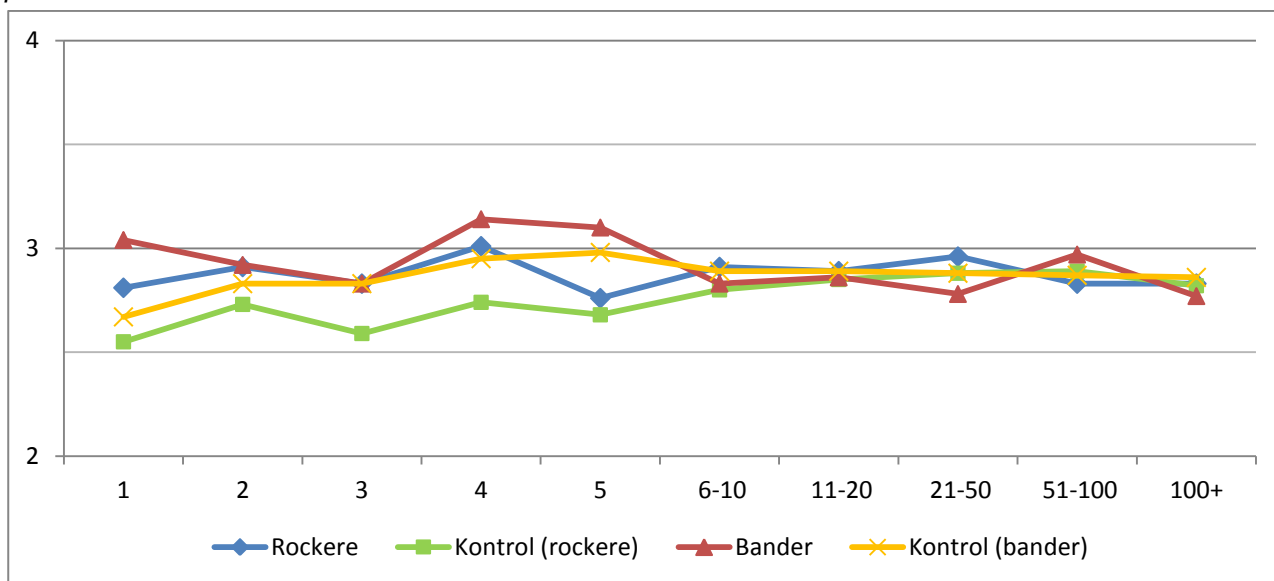
Det er videre undersøgt, om der er forskel på kriminalitetens grovhed for personer, der har begået mange lovovertrædelser, i forhold til dem med få lovovertrædelser, jf. figur 12. Resultaterne vidner om en større variation mellem grupperne, men hverken i analysen af kriminalitet i 15-20-årsalderen eller i 15-30-års-alderen er der tegn på, at de rocker/banderegistrerede, der er dømt for mange forhold, i gennemsnit begår grovere kriminalitet end dem, der er dømt for få. Dette er derimod tilfældet for især kontrolpersonerne til rockerne, hvor de, der alene har begået op til fem lovovertrædelser, gennemgående har begået mindre alvorlig kriminalitet end dem, der har begået flere lovovertrædelser. Også for bandemedlemmernes kontrolpersoner ses mindre grov kriminalitet blandt dem, der alene har begået enkelte lovovertrædelser, end blandt dem, der har begået mange.

Denne forskel tyder på, at den kriminelle karriere – vurderet ud fra spørgsmålet om kriminalitetens grovhed – ikke i samme grad for de rocker/banderegistrerede som for andre lovovertrædere varierer med omfanget af kriminalitet, da dem, der alene er registreret for få lovovertrædelser, har begået lige så grove eller alvorlige lovovertrædelser som dem, der er registreret for mange.

<sup>13</sup> For lettere at kunne aflæse figuren er det valgt alene at vise de mellemste niveauer på grovhedsskalaen, idet gennemsnittet i intet tilfælde er under 2 eller over 4 på denne skala.

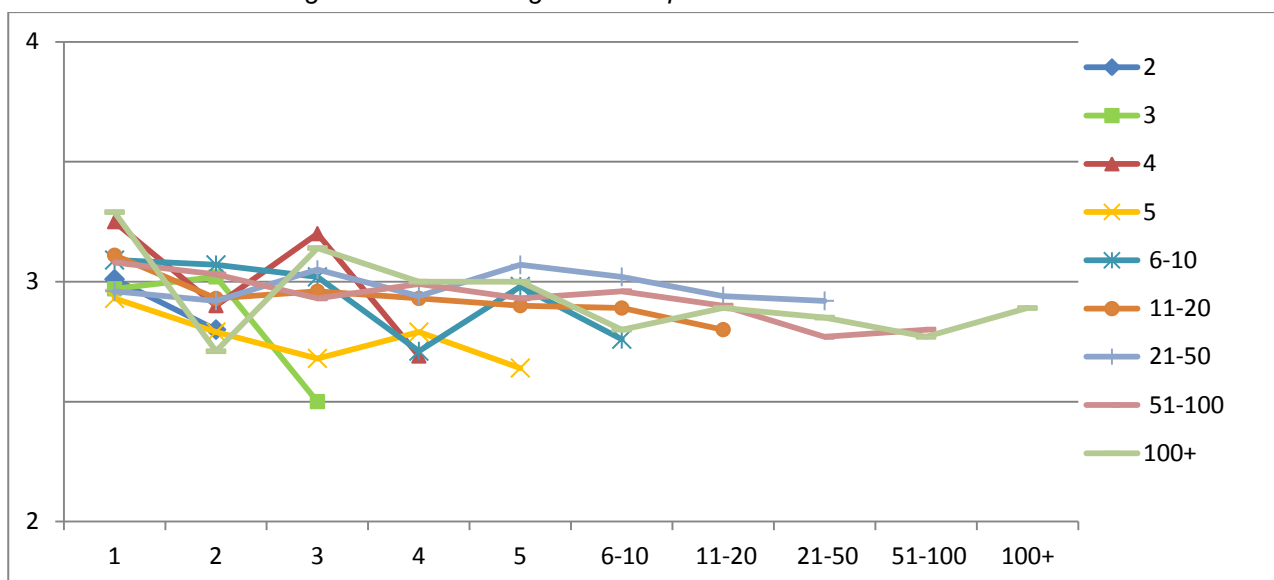


Figur 12. Den gennemsnitlige grovhed af kriminalitet begået af de rocker/banderegistrerede og deres kontrolpersoner i perioden fra de var 15-30 år målt ved normalstrafferammen i forhold til antal lovovertrædelser per lovovertræder



Hverken figur 11 eller figur 12 er imidlertid i stand til at vise udviklingen fra første til sidste lovovertrædelse, da figurerne er baseret på gennemsnit vedrørende enten rækkefølge eller antal. For at kunne komme nærmere spørgsmålet om udviklingen i kriminalitetens grovhed, er der derfor gennemført analyser, der inddrager både rækkefølge og antal.

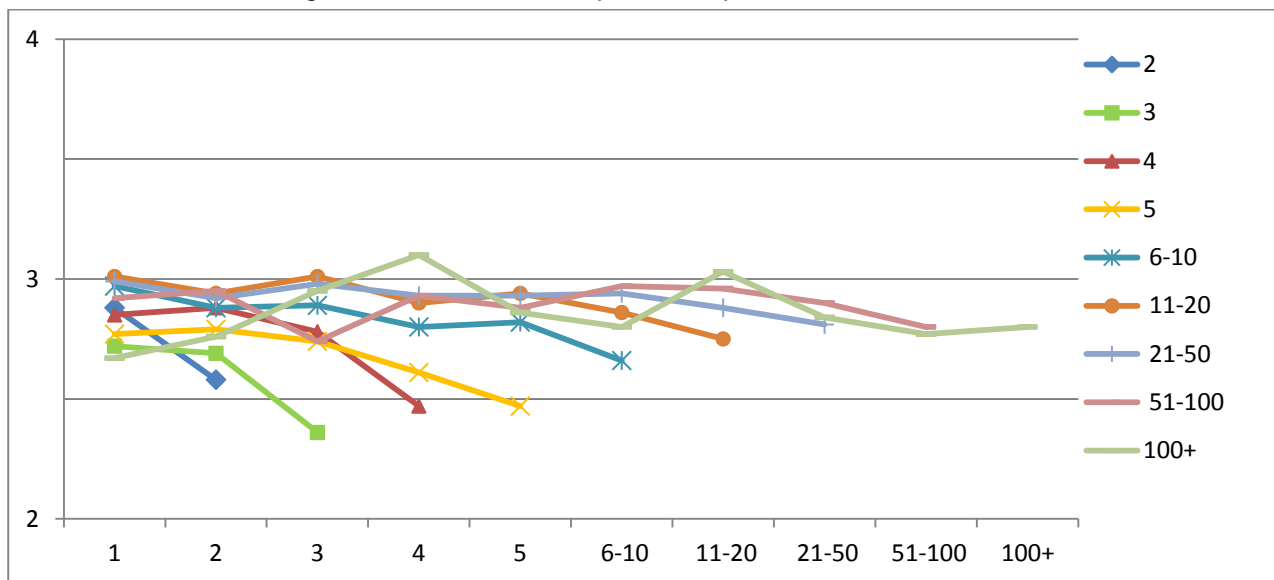
Figur 13. Lovovertrædelsernes grovhed målt ved normalstrafferammen i forhold til rækkefølgen og det totale antal lovovertrædelser begået af de rockerregistrerede i perioden fra de var 15-30 år



Som det ses af figur 13, der alene angår personer, der senere registreres som rockere, er der en tendens til, at de senere lovovertrædelser er mindre grove end de tidligere. Dette mønster svarer til det,

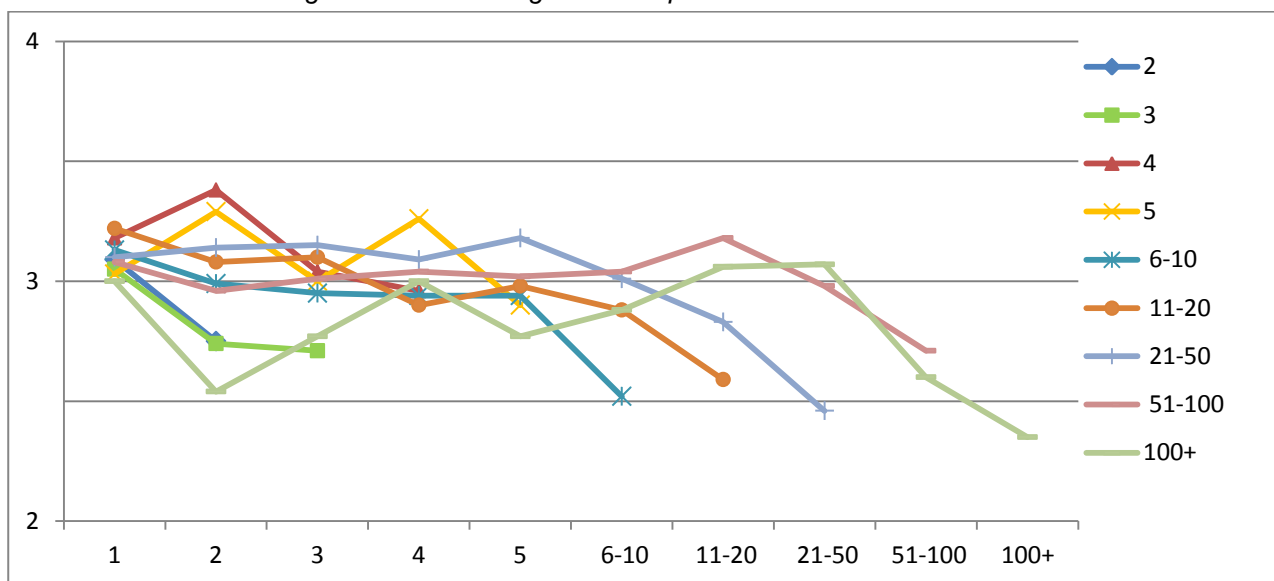
der er fundet i en tidligere dansk undersøgelse (ibid.), og det gælder for samtlige grupper, jf. figur 13-16. Sammenlignes figur 13 og figur 14 ses det, at den første lovovertrædelse, de kommende rockere er dømt for, gennemgående er af større grovhed end deres kontrolpersoners. Tilsvarende gælder i mange tilfælde for de senere lovovertrædelser, således at rockernes kriminalitet generelt er grovere end kontrolpersonernes.

Figur 14. Lovovertrædelsernes grovhed målt ved normalstrafferammen i forhold til rækkefølgen og det totale antal lovovertrædelser begået af rockernes kontrolpersoner i perioden fra de var 15-30 år

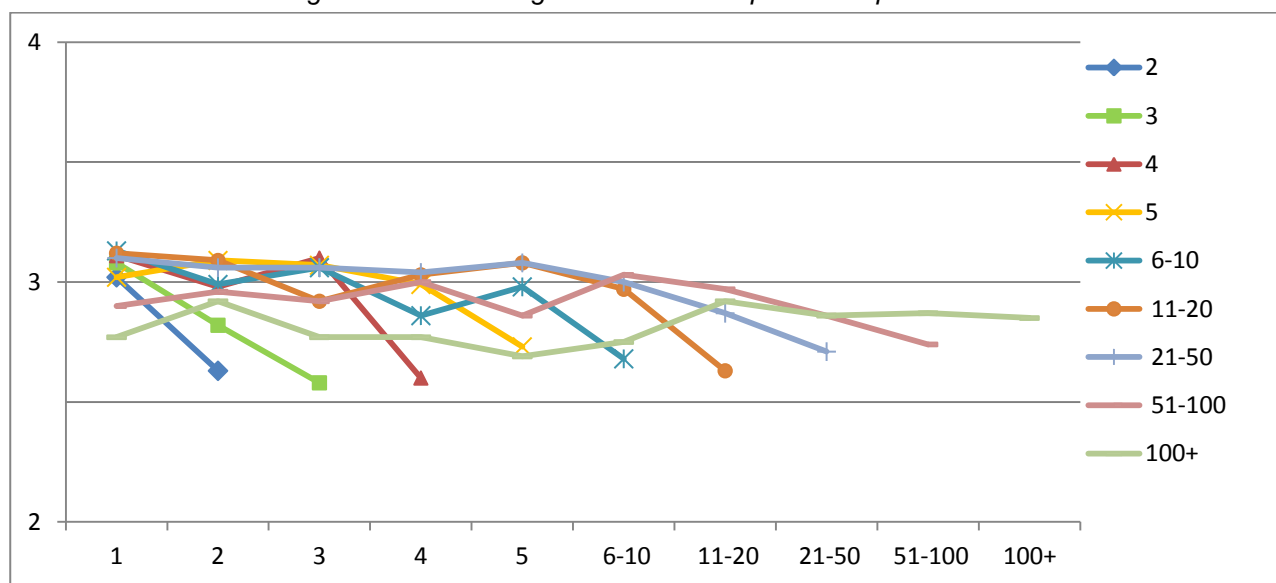


Tendensen til, at en lovovertrædelse ofte efterfølges af en mindre grov lovovertrædelse, og at den sidste lovovertrædelse er mindre grov end den første, er endnu tydeligere for de banderegistrerede og deres kontrolpersoner, jf. figur 15 og 16.

Figur 15. Lovovertrædelsernes grovhed målt ved normalstrafferammen i forhold til rækkefølgen og det totale antal lovovertrædelser begået af de banderegistrerede i perioden fra de var 15-30 år



Figur 16. Lovovertrædelsernes grovhed målt ved normalstrafferammen i forhold til rækkefølgen og det totale antal lovovertrædelser begået af de banderegistreredes kontrolpersoner i perioden fra de var 15-30 år



Deeskalering i kriminalitetens grovhed er særlig markant for de banderegistrerede, der er dømt for mindst seks forhold. Ligesom det er tilfældet for rockerne, er også den tidligere kriminelle karriere for de banderegistrerede karakteriseret ved grovere kriminalitet, end tilfældet er for kontrolpersonerne. For dem med et større antal lovovertrædelser gør det modsatte sig gældende for den seneste lovovertrædelse: den er mindre grov for de banderegistrerede end for kontrolpersonerne.

Samlet set tyder disse analyser på, at personer, der senere bliver medlemmer af rocker/bandegrupperinger, starter deres kriminelle karriere med grovere kriminalitet end andre, ligeså aktive lovovertrædere, mens der til gengæld ikke er tegn på, at grovheden af deres kriminalitet eskaleres frem mod tidspunktet for registrering; snarere tværtimod.

## 8. KRIMINELLE NETVÆRK I UNGDOMMEN

I det følgende belyses, hvorvidt der i ungdomsårene er tegn på tilknytning til kriminelle miljøer via kriminelle handlinger. Genstanden for analyserne er de netværk, der kan observeres for de rocker/banderegistrerede og deres medsigtede fra det 15. til det 20. år og i enkelte analyser fra det 15. til det 30. år. Analyserne foregår ved tolkning af en række tabeller og diagrammer, som belyser netværkene.

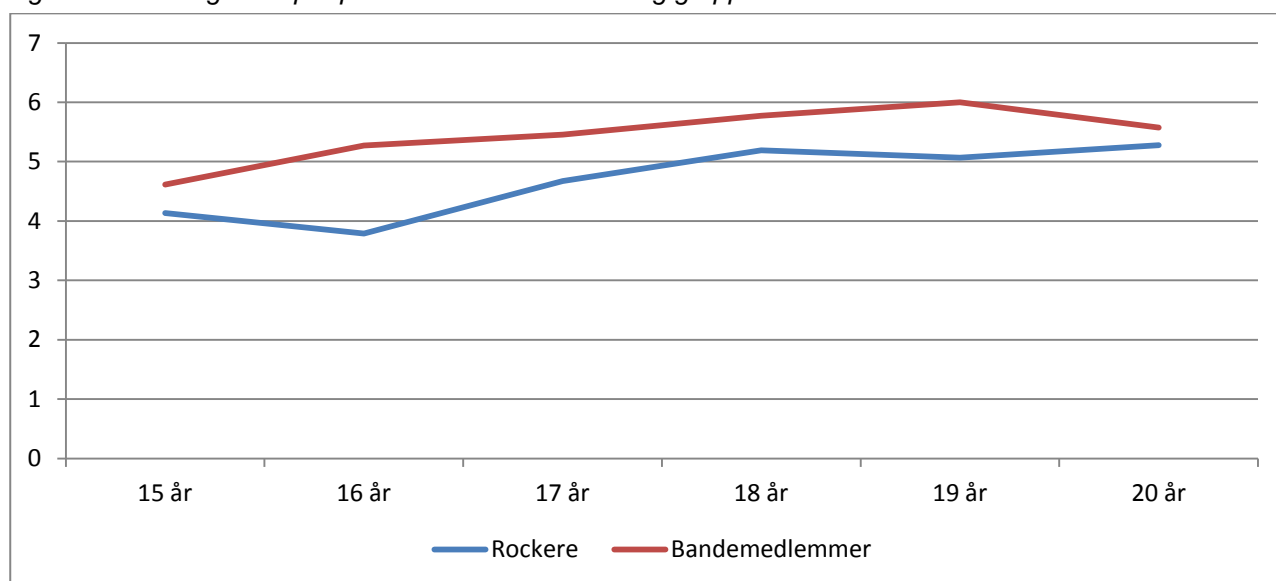
### 8.1. Sigtelser og medsigtede

Jo flere gange, en person er blevet sigtet, desto flere medsigtede vil vedkommende typisk have. Heraf følger også et større kriminelt netværk. Af den grund er antallet af sigtelser i sig selv af interesse.

Figur 17 viser det gennemsnitlige antal sigtelser per person fordelt efter alder og gruppe. Antallet af sigtelser per person stiger i de unge år, idet der dog for rockerne ses et mindre fald fra det 15. til det 16. år, efterfulgt af en stigning frem til det 18. år. For bandemedlemmerne er der en forholdsvis jævn stigning frem til det 19. år, hvorefter der sker et fald.

Det gennemsnitlige antal sigtelser for hele ungdomsperioden er 12,4 for rockerne og 20,4 for bandemedlemmerne.<sup>14</sup> Det højere gennemsnit for bandemedlemmer i forhold til rockerne gælder, som det ses af figuren, i hele ungdomsperioden.

Figur 17. Antal sigtelser per person fordelt efter alder og gruppe

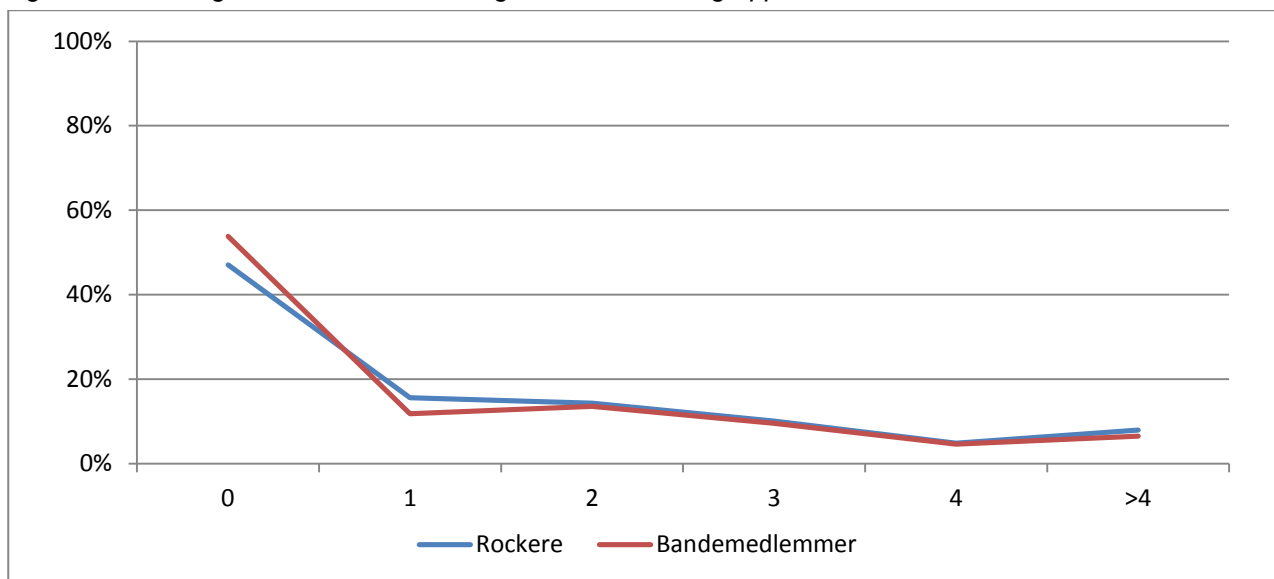


$P < 0,00$  både mht. fordelingen efter ungdomsårene og gennemsnittet for hele ungdomsperioden.

Andelen af sigtelser, der omfatter mere end én person, er vist i figur 18. Mens 54 pct. af alle sigtelser, der angår bandemedlemmer, alene vedrører én person, drejer det sig om 47 pct. af de sigtelser, der angår rockere. I det følgende betegnes disse som *solosigtelser*. I knap en tredjedel af sigtelserne har rockerne haft én eller to medsigtede, mens tilsvarende gælder en fjerdedel af bandemedlemmernes sigtelser. Der er ingen forskelle mellem de to grupper med hensyn til omfanget af sigtelser med mere end to medsigtede. I gennemsnit har en rocker 0,7 medsigtede per sigtelse, hvor et bandemedlem har 0,6 medsigtede per sigtelse i hele ungdomsperioden.

<sup>14</sup> Forskellen i fordelingen af det gennemsnitlige antal sigtelser mellem rockerne og bandemedlemmerne er signifikant. Det kan diskuteres, hvorvidt det er meningsfuldt at beregne signifikansniveauet for en total population, hvilket der i det mindste tilnærmelsesvis er tale om i undersøgelsen. Der er dog her valgt at beregne og viderefremde signifikansniveauet, når rockere og bandemedlemmer sammenlignes.

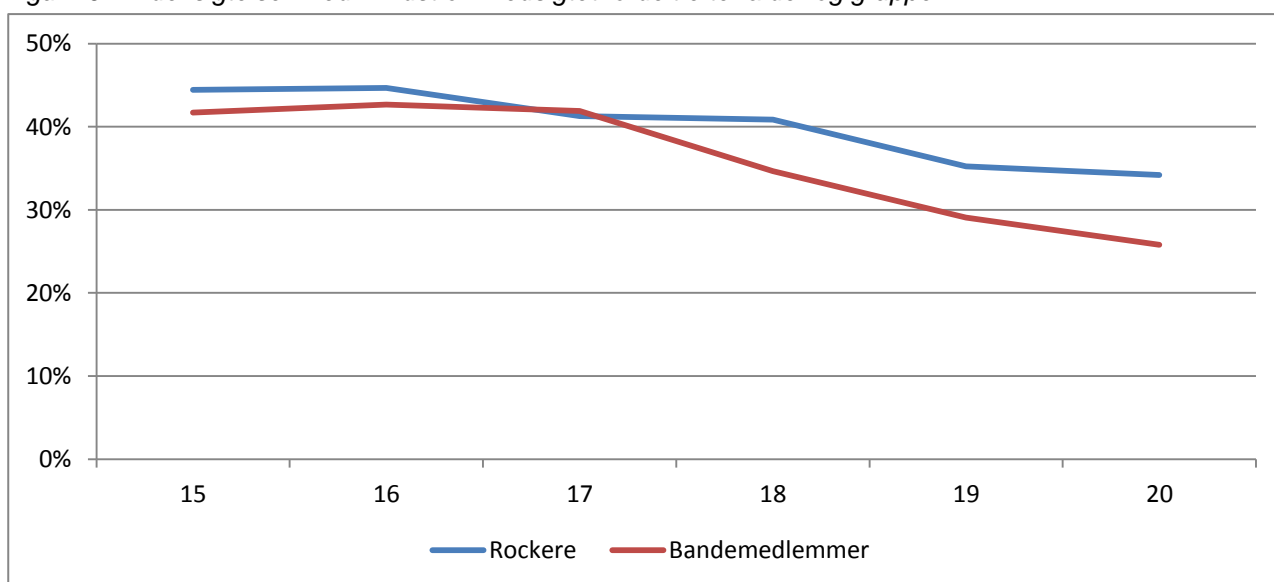
Figur 18. Andel sigtelser med antal medsigtede fordelt efter gruppe



P<0,00 både mht. fordelingen efter antal medsigtede og andelen for hele ungdomsperioden.

Det er et velkendt fænomen, at især børn og unge begår kriminalitet sammen med andre – et fænomen der er set som tegn på, at børnenes og de unges kriminalitet i højere grad er betinget af ungdommelig kådhed end af alvorligere problemer (Clausen et al. 2009; Hurwitz & Christiansen 1971). Med stigende alder forekommer det sjældnere, at kriminaliteten bliver begået sammen med andre.

Figur 19. Andel sigtelser med mindst én medsigtet fordelt efter alder og gruppe



P<0,00 både mht. fordelingen efter ungdomsårene og andelen for hele ungdomsperioden.

Dette fænomen afspejler sig i figur 19, der viser udviklingen i andelen af sigtelser, hvor der er mindst én medsigtet. For bandemedlemmernes vedkommende begynder mindskningen i omfanget af sigtelser med andre først ved det 17. år, mens det for rockerne sker ved det 16. år. Udviklingen

hen mod flere solosigtelser går desuden noget hurtigere for bandemedlemmer end for rockere, idet andelen af sigtelser med medsigtede falder fra 45 pct. til 34 pct. fra det 16. til det 20. år for rockerne og fra 42 pct. til 26 pct. fra det 17. til det 20. år for bandemedlemmerne.

Andelen af sigtelser, hvor der også er medsigtede, er – som figuren antyder – altså større for rockerne end for bandemedlemmerne.

På baggrund af det højere antal sigtelser per person og af, at de hyppigere begår kriminalitet alene, fremtræder bandemedlemmerne umiddelbart som en mere kriminelt belastet gruppe i ungdomsårene, end rockerne gør.

## 8.2. Omfang og art af relation til medsigtede

Her skal ses på, i hvilket omfang personer i de to grupper begår kriminalitet på de forskellige alderstrin, og i hvilket omfang de begår det alene eller sammen med andre. Det skal understreges, at der ses på omfanget af relationer til nogen i henholdsvis rocker- og bandemiljøet – uanset om disse personer er registreret på gerningstidspunktet eller ej. Når der eksempelvis nævnes, at nogen har en relation til nogen inden for bandemiljøet, betyder det ikke nødvendigvis, at denne person *allerede* er en del af dette miljø. Hvorvidt det forholder sig sådan, belyses senere.

Af figur 20 og 21 fremgår det, hvor stor en andel af henholdsvis rockerne og bandemedlemmerne der ved de enkelte alderstrin har mindst én solosigtelse, mindst én relation til en medsigtet uden for eget miljø og mindst én relation til en medsigtet fra eget miljø. I disse figurer indgår altså samtlige rockere og bandemedlemmer og ikke alene – som i de øvrige figurer – dem, der på det pågældende alderstrin har begået kriminalitet.<sup>15</sup>

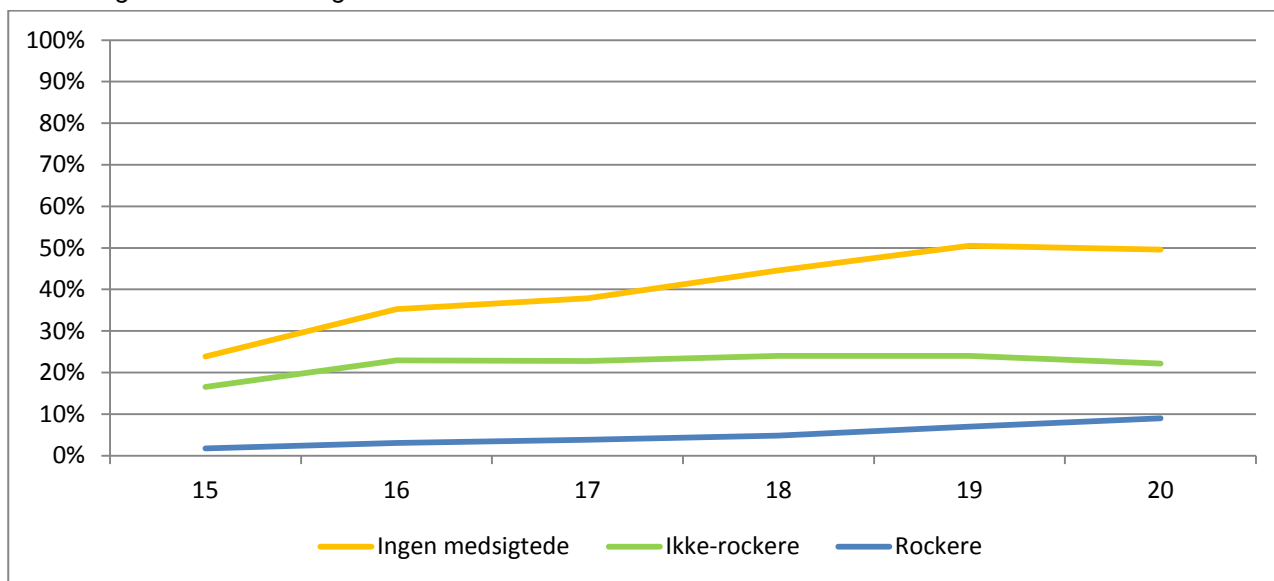
Figur 20 indikerer, at andelen af rockere, der er kriminelt aktive, vokser med alderen indtil det 19. år. Helt præcist er 31 pct. af rockerne i det 15. år kriminelt aktive. I det 19. år er andelen 56 pct. og i det 20. år 55 pct. Figuren viser, at det i alle aldersklasser er en større andel, der begår kriminalitet alene end sammen med andre.

Af figuren ses også, at andelen med en relation til en medsigtet uden for rockermiljøet stiger en smule frem til det 19. år og herefter falder lidt, mens andelen med en relation til en medsigtet i rockermiljøet dels er betydelig mindre og dels først efter det 18. år stiger noget. Andelen med en relation til en medsigtet uden for rockermiljøet er dog selv ved det 20. år større end andelen med en relation til en rockerregistreret. I hele ungdomsperioden er det 270 rockere eller 20 pct. som begår kriminalitet sammen med én fra eget miljø.

---

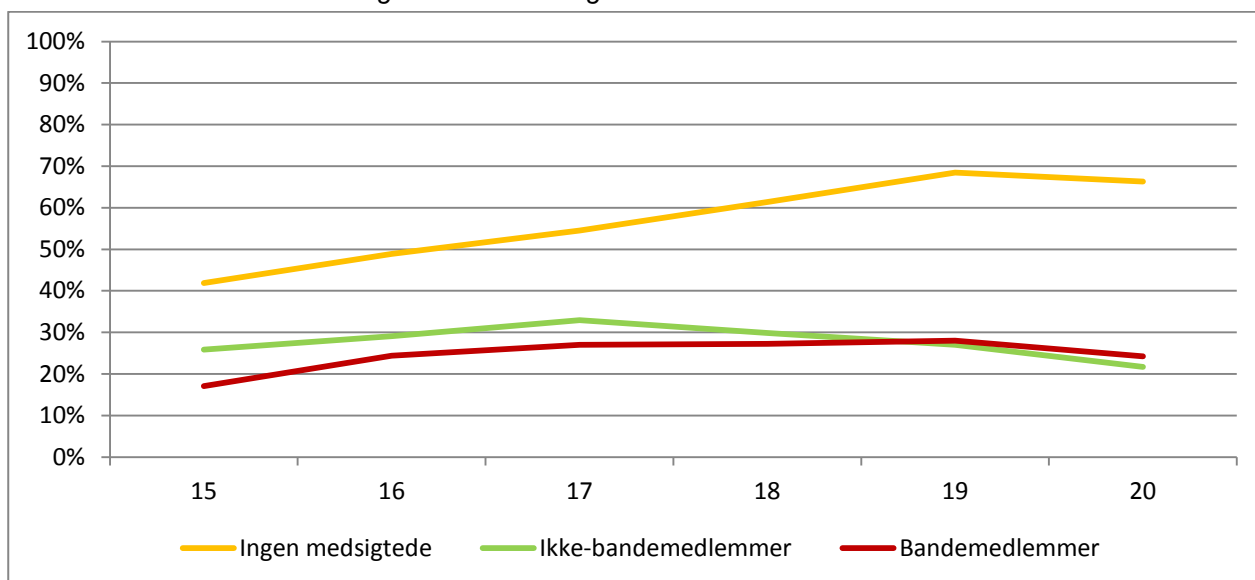
<sup>15</sup> Desuden kan eksempelvis en rocker godt indgå i alle tre andele inden for samme alderstrin. Kategorierne er således ikke gensidigt udelukkende.

Figur 20. Andel rockere fordelt efter alder og kategorierne: ingen medsigtede, medsigtede udelukkende ikke-rockere og mindst én medsigtet rocker



Også for bandemedlemmernes vedkommende er der tegn på øget involvering i kriminalitet med alderen frem til det 19. år, jf. figur 21.

Figur 21. Andel bandemedlemmer fordelt efter alder og kategorierne ingen medsigtede, medsigtede udelukkende ikke-bandemedlemmer og mindst ét medsigtet bandemedlem



For bandemedlemmerne gælder det, at 54 pct. er kriminelt aktive ved det 15. år mod 74 pct. ved det 19. år. Ved det 20. år er 71 pct. af bandemedlemmerne kriminelt aktive. For alle aldersklasser ses en noget højere andel kriminelt aktive blandt bandemedlemmerne end blandt rockerne, hvilket både beror på, at flere begår kriminalitet alene, og at flere begår kriminalitet sammen med andre. Først og fremmest er der dog en betydeligt større andel af bandemedlemmerne, der har medsigtede, som er

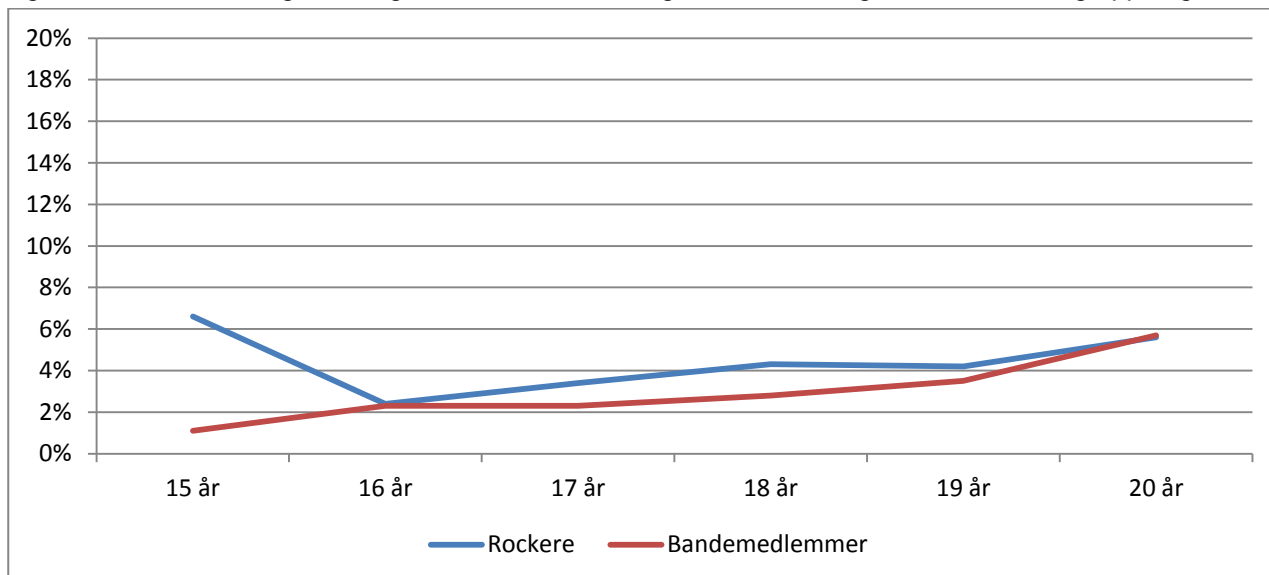
eller bliver registreret som bandemedlemmer. Dette gælder alle aldersklasser, men mens der for rockerne især sker en stigning i denne andel efter det 18. år, topper andelen for bandemedlemmernes vedkommende ved det 19. år. Samtidig er andelen af bandemedlemmer med en relation til en medsigtet inden for samme miljø dog større end andelen med en relation til en medsigtet uden for bandemiljøet ved det 20. år. Blandt bandemedlemmerne er det 491 personer eller 64 pct., som i løbet af ungdomsperioden har begået kriminalitet med en fra eget miljø. Andelen af rockere og bandemedlemmer, som i løbet af hele ungdomsperioden har begået kriminalitet med en fra eget miljø er således signifikant forskellig fra hinanden.

### 8.3. Kvinder blandt medsigtede

En lille del af rockernes og bandemedlemmernes medsigtede er kvinder eller piger. For rockerne drejer det sig om 4,3 pct. af de medsigtede fra det 15. til det 20. år, hvor andelen blandt bandemedlemmernes medsigtede er 2,7 pct.

Figur 22 viser andelen af de kvindelige medsigtede fordelt efter gruppe og alder.<sup>16</sup> Årsagen til den stigende andel kvindelige medsigtede – for rockernes vedkommende fra det 16. år – lader sig ikke umiddelbart aflæse af den fælles kriminalitet. Den type kriminalitet, som begge grupper typisk begår sammen med kvindelige medsigtede, er igennem hele ungdomsperioden tyveri/brugstyveri, men også dokumentfalsk og røveri udgør en del af den fælles kriminalitet. Derudover er butikstyveri en udbredt kriminalitetsform i sager, hvor rockerne sigtes sammen med kvinder, mens det for bandemedlemmerne i højere grad drejer sig om hæleri.

Figur 22. Andel kvindelige medsigtede blandt de ikke-registrerede medsigtede fordelt efter gruppe og alder



$P > 0,05$  både mht. fordelingen efter ungdomsårene og andelen for hele ungdomsperioden.

<sup>16</sup> Forskellen mellem grupperne er ikke signifikant ved nogen af alderstrinene.

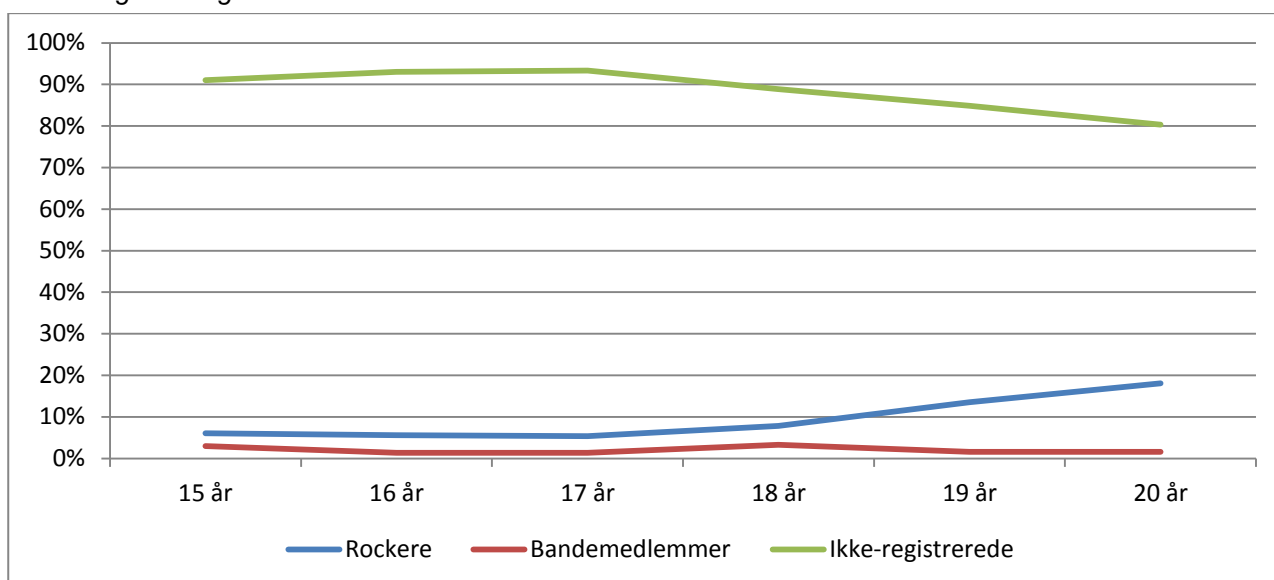


Der er ikke kendskab til sammenlignelige studier, der kortlægger, hvorvidt medsigtede er enten mænd eller kvinder. Det er derfor ikke muligt at vide, hvorvidt omfanget af kvindelige medsigtede er exceptionelt ringe for de unge, der er eller bliver registreret som medlemmer af kriminelle grupperinger. Eftersom der ikke er registreret piger eller kvinder som medlem af de organiserede kriminelle grupperinger, kan der dog være grund til at antage, at omfanget af kvindelige medsigtede er relativt ubetydeligt for især disse personer.

#### 8.4. Registrerede og ikke-registrerede medsigtede

Her ses lidt videre på omfanget af sigtelser i forhold til karakteren af medsigtede, idet der alene indgår sigtelser med mere end én sigtet i denne analyse. Det bemærkes, at begrebet 'ikke-registrerede' her og i det følgende angår personer, der hverken er eller bliver registreret i PED,<sup>17</sup> mens 'rockere' og 'bandemedlemmer' som nævnt omfatter såvel allerede registrerede som kommende registrerede.

Figur 23. Rockernes relationer til medsigtede i pct. fordelt efter alder og kategorierne rockere, bandemedlemmer og ikke-registrerede

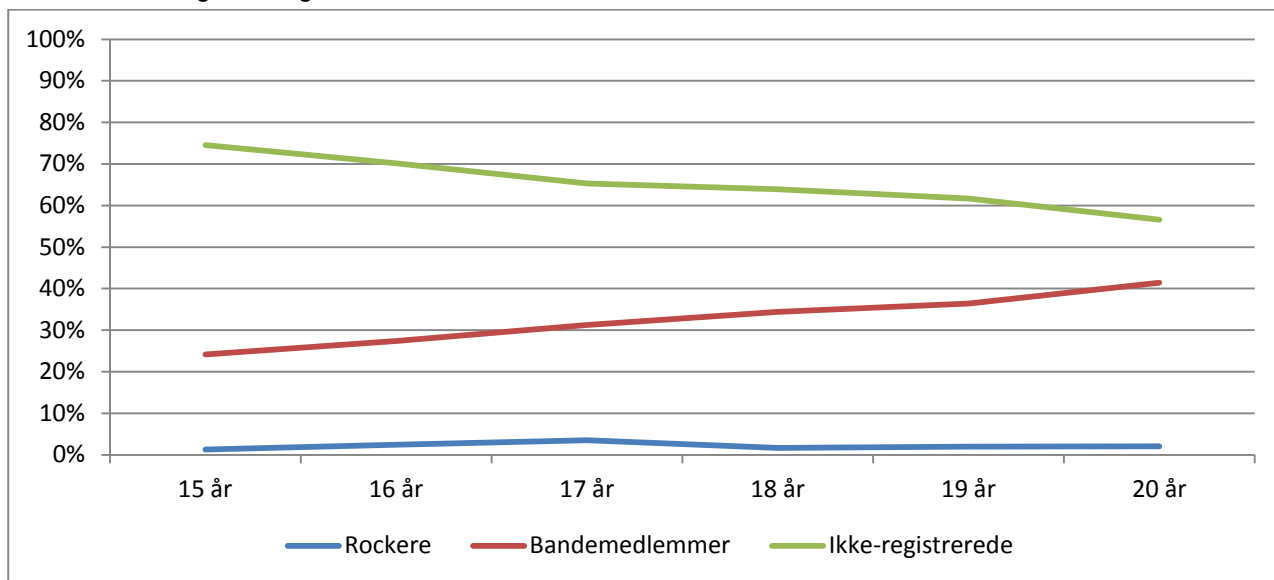


Figur 23 viser endnu tydeligere end figur 20, at rockernes relationer til medsigtede primært angår ikke-registrerede. I de første ungdomsår er over 90 pct. af de medsigtede nogen, der hverken er eller bliver registreret som rockere. I de tidlige ungdomsår er der således på ingen måde noget, der indikerer, at vi har at gøre med kommende rockerrelaterede. Efter det 18. år ses en udvikling i retning af flere relationer med andre, der er eller bliver registreret som rockere, men fortsat er denne andel under 20 pct. ved personernes 20. år. Figuren viser videre, at rockere kun i sjældne tilfælde har medsigtede, som er eller senere bliver registreret som bandemedlemmer. Denne andel er på 2 pct. for hele perioden.

<sup>17</sup> Det kan naturligvis ikke udelukkes, at enkelte af disse personer vil blive registreret på et senere tidspunkt, altså ved en senere opdatering i PED, men det er altså ikke sket frem til november 2012.

For bandemedlemmerne er det samlede billedet noget anderledes, hvilket fremgår af figur 24.

Figur 24. Bandemedlemmers relationer til medsigtede i pct. fordelt efter alder og kategorierne rockere, bandemedlemmer og ikke-registrerede



Ligesom rockerne er bandemedlemmerne ganske vist primært sigtet med nogen, der ikke er eller bliver registreret som medlemmer af et kriminelt miljø, men denne andel er betydeligt mindre end for rockernes vedkommende. Som det ses, falder denne andel desuden konstant og ganske betydeligt – fra cirka tre fjerdedele af sigtelserne med medsigtede ved det 15. år til godt halvdelen ved det 20. år. Parallelt hermed – og i samme takt – vokser andelen af relationer til medsigtede fra eget miljø, men allerede ved deres 15. år er denne andel større end rockernes andel af relationer til medsigtede rockere ved deres 20. år. For hele ungdomsperioden er bandemedlemmernes andel af relationer til medsigtede rockere 2 pct., til medsigtede bandemedlemmer er den 32 pct., og til ikke-registrerede medsigtede er den 65 pct. Forskellen i andelen af relationer til medsigtede fra eget miljø er signifikant forskelligt for de to grupper.

Tabel 5. Personer fordelt efter gruppe og antal relationer til medsigtede fra egen gruppe i hele ungdomsperioden (pct.)<sup>18</sup>

Antal relationer	Rockere	Bandemedlemmer
0	64	24
1	9	9
2	7	10
3-5	9	19
6-10	6	14
11-20	5	15
>20	1	9
<b>I alt (N)</b>	<b>100 (1.168)</b>	<b>100 (715)</b>

P<0,00 både mht. fordelingen efter antal relationer og gennemsnittet for hele ungdomsperioden.

<sup>18</sup> For rockernes vedkommende er standardafvigelsen for antal relationer til medsigtede fra egen gruppe 4,5 for hele ungdomsperioden, hvor det tilsvarende tal for bandemedlemmernes vedkommende er 9,3.

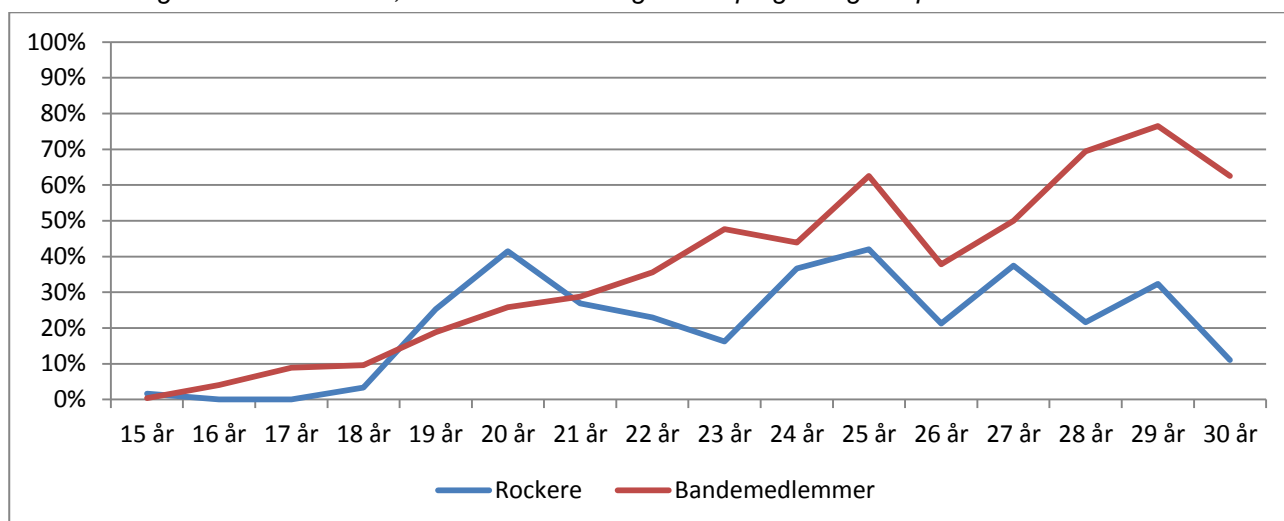
Problemstillingen kan også belyses ved – som i tabel 5 – at se på, hvor stor en andel af de to grupperinger, der overhovedet har haft kontakt med nogen, der er eller bliver medlem af samme kriminelle miljø som dem selv. Som det fremgår, er det alene godt en tredjedel af rockerne, der inden deres 20. år er blevet sigtet sammen med nogen, der er eller kommer i 'miljøet', mens denne andel er betydeligt større for bandemedlemmernes vedkommende, nemlig på godt tre fjerdedele.

Det ses videre af tabellen, at størstedelen af de rockere, der har begået kriminalitet sammen med nuværende eller kommende rockerregistrerede, typisk alene har gjort det enkelte gange, mens næsten hver fjerde af den del af bandemedlemmerne, der har relationer til andre fra miljøet, har haft forbindelse gennem kriminalitet mere end 10 gange. I gennemsnit er der tale om to relationer til medsigtede fra miljøet for rockernes vedkommende, mod syv for bandemedlemmernes vedkommende. I denne beregning indgår samtlige rockere og bandemedlemmer med mindst én sigtelse; der indgår således også personer, som alene har solosigtelser.

## 8.5. Medsigtede i kriminelle miljøer

Spørgsmålet er, om den kontakt med rocker/bandemiljøerne, der er antydnet i det foregående, er etableret før eller efter personens egen registrering, og – hvilket ikke mindst er vigtigt – om de medsigtede selv har været registreret på tidspunktet for kriminaliteten. Dette spørgsmål er overordentligt essentielt at undersøge, fordi en sådan undersøgelse vil kunne indikere, i hvilken udstrækning der kan tales om en form for rekruttering til et miljø, eller om det snarere drejer sig om, at unge, der i ungdomsårene begår kriminalitet sammen, også sammen glider ind i grupperingerne. Det er også muligt, at de, der i ungdomsårene har begået meget kriminalitet sammen, selv danner grupperinger eller opfattes – og registreres – som kriminelle grupperinger af politiet.

Figur 25. Andelen af relationer til medsigtede fra egen gruppe, som er registreret på gerningstidspunktet, for de rockere og bandemedlemmer, som ikke selv er registreret på gerningstidspunktet



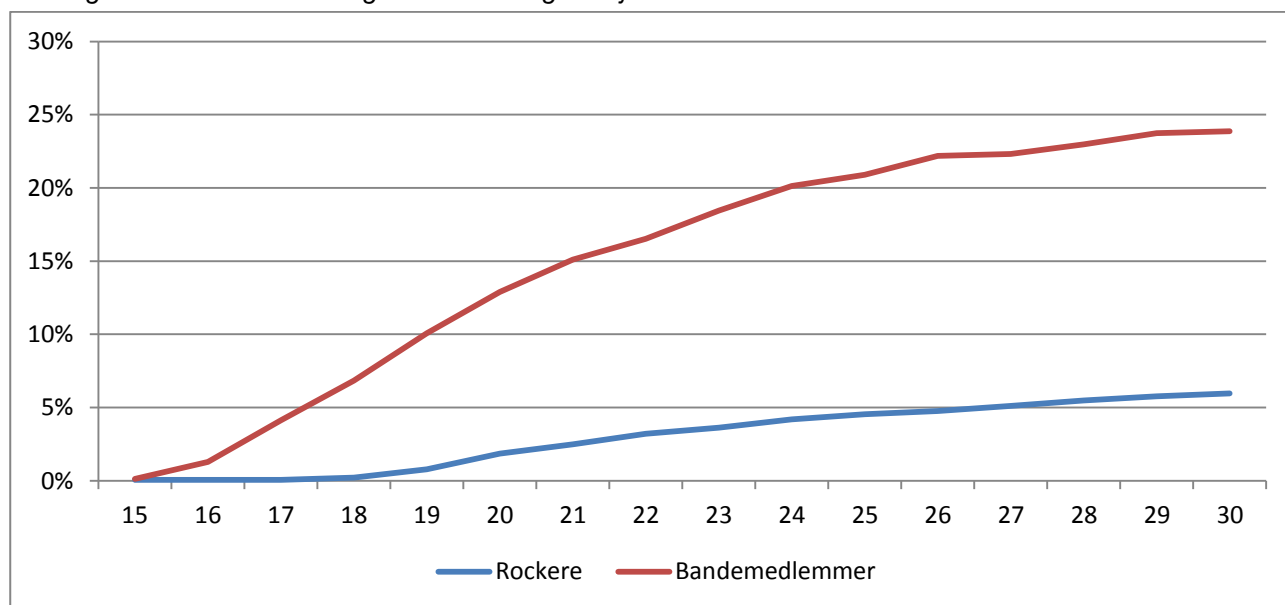
$P < 0,00$  både mht. fordelingen efter ungdomsårene og andelen for hele aldersperioden.

Dette spørgsmål er belyst i figur 25, der viser, i hvilket omfang de tidligere viste relationer til nogen i eget miljø angår forhold, der er begået inden personen selv blev registreret, og hvor den medsigtede selv var registreret på sigtelsestidspunktet. Det bemærkes, at denne figur omfatter perioden til og med det 30. år., og at det ved deres 30. år stadig er cirka halvdelen af rockerne, der ikke er registrerede, mens det kun drejer sig om knap en tiendedel af bandemedlemmerne.

Figuren viser tydeligt, at det både for de kommende rockere og kommende bandemedlemmer er ganske sjældent, at de har haft en relation til de registrerede i den tidlige ungdom. For rockerne forekommer det kun i 1 pct. af de sigtelser, de har haft med en nuværende eller kommende rocker inden deres 19. år. For bandemedlemmerne er det tilsvarende tal 7 pct. For de rockere, der er over 18 år, og som endnu ikke selv er registreret, varierer andelen af medsigtelserne med registrerede rockere fra omkring 20 til 40 pct. – med aftagende tendens efter det 25. år, hvilket i og for sig er forbavsende, idet en umiddelbar forventning ville være, at de ikke-registrerede rockere med stigende alder ville begå mere og mere kriminalitet med de allerede registrerede rockere.

Kurven for bandemedlemmerne lever i højere grad op til disse forventninger, idet deres medsigtede fra eget miljø – med enkelte dyk – i fortsat stigende grad efter det 15. år selv er registrerede. Ved deres 29. år er det mere end tre fjerdedele af deres medsigtede fra bandemiljøet, der allerede er registrerede.

Figur 26. Den kumulerede andel af kommende rocker- eller banderegistrerede, som inden deres registrering har begået kriminalitet med registrerede fra eget miljø



P<0,00 både mht. fordelingen efter ungdomsårene og andelen for hele aldersperioden.

At der i meget ringe omfang er kontakt med de organiserede kriminelle miljøer i de tidlige ungdomsår fremgår endnu tydeligere af figur 26, der viser, hvor mange af de unge, der har haft en så-

dan kontakt i form af kriminalitet. Inden deres 21. år drejer det sig i alt om 22 af rockerne, hvilket svarer til 1,6 pct. af dem, mens det drejer sig om 99 af bandemedlemmerne, svarende til 13 pct. Der er altså henholdsvis 98 og 87 pct. af de unge, der senere involveres i de organiserede kriminelle grupperinger, som ikke inden deres 21. år har haft en relation til det miljø, de senere indgår i. Inden deres 31. år er det 84 af rockerne (6 pct.) og 185 af bandemedlemmerne (24 pct.), som – inden de selv bliver registreret – har begået kriminalitet med én allerede registreret fra eget miljø.<sup>19</sup>

For rockernes vedkommende tyder disse analyser på, at der kun i meget begrænset omfang kan tales om en form for rekruttering til de organiserede kriminelle miljøer i ungdomsårene og i alderen før det 31. år – i hvert fald ikke for så vidt, rekruttering antages at afspejle sig i, at rekrutten begår kriminalitet sammen med en allerede registreret. Målt via kriminelle relationer er kommende rockeres kontakt til rockermiljøet ganske sjælden, og kun en mindre del af de senere registrerede har haft en sådan kontakt. Det skal dog understreges, at mange rockere først registreres i høj alder, og at der naturligvis inden da kan have forekommet kontakt gennem kriminalitet til miljøet. Blot viser denne kontakt sig sjældent i de unge og yngre år.

Muligheden for, at nogle af de kommende bandemedlemmer er rekrutteret af allerede registrerede bandemedlemmer, kan dog ikke udelukkes, men det skal samtidig understreges, at den hyppigere kontakt, der kan konstateres for bandemedlemmernes vedkommende, meget vel kan være et resultat af, at de i højere grad end rockerne er opvokset med eller boet i nærheden af de etablerede bandemiljøer. De undersøgelser, Forskningskontoret tidligere har gennemført, påviser således, at geografisk og miljømæssig nærhed øger sandsynligheden for at indgå i et bandemiljø (Klement et al 2010; Pedersen & Lindstad 2012; Lindstad 2012). Desuden kan politiets praksis med hensyn til registrering af bandemedlemmer have betydning for de nævnte resultater, idet registrering i PED kan være en følge af kontakt til allerede registrerede medlemmer.

## **9. VISUELLE ILLUSTRATIONER AF UNGDOMSNETVÆRK**

Visuelle illustrationer af de kriminelle ungdomsnetværk er velegnede til at formidle en række netværkskarakteristika. De viser, hvordan de enkelte dele af ungdomsnetværket er forbundet, og hvordan relationerne mellem medsigtede fordeler sig for rockerne og bandemedlemmerne. De giver endvidere et indtryk af, hvordan rockernes og bandemedlemmernes netværk spreder og forgrener sig, og i nogen grad i hvilket omfang forskellige subnetværk er forbundne via rocker/banderegistrerede eller andre.

Derudover kan netværksfigurerne siges at give et samlet billede af de forskellige karakteristika ved rockernes og bandemedlemmernes relationer til medsigtede, som er blevet belyst i det tidligere. Det

---

<sup>19</sup> Denne forskel mellem rockere og bandemedlemmer er signifikant både ved det 20. og det 30. år.

vil sige omfanget af sigtelser (figur 17), antal medsigtede (figur 18 og 19), antal medsigtede fra eget miljø (figur 20 og 21) og antal relationer til medsigtede fra eget miljø (figur 23 og 24).

Det bemærkes, at de netværk, der kan påvises i det følgende, i realiteten kan være dele af et større netværk, idet der her i sagens natur alene kan påvises netværk, hvor personerne er direkte eller indirekte forbundne gennem kriminalitet. Såfremt det var muligt at inkludere andre typer af relationer, ville netværkene kunne have en helt anden udformning.

Selv om det ovenfor er påvist, at relationerne mellem de rocker/banderegistrerede kun i ringe grad angår personer, der er registrerede på gerningstidspunktet, vil der ikke her blive skelnet mellem allerede registrerede og kommende registrerede. Det skyldes dels, at det vil være overordentlig vanskeligt at udarbejde et sådant netværk og endnu vanskeligere at tyde det, idet en person, kan være registreret, når vedkommende begår kriminalitet med én person, men endnu ikke være det, da vedkommende begik kriminalitet med en anden. Netværket skal dermed være i stand til at illustrere relationer af forskellig karakter. Da omfanget af relationer med allerede registrerede medsigtede desuden er ret ringe, er det valgt alene at operere med relationer mellem tre persongrupper i netværksanalyserne: rockere – uanset om de er registrerede eller ikke-registrerede på gerningstidspunktet, bandemedlemmer – ligeledes uanset om de er registrerede eller ikke-registrerede på gerningstidspunktet, og alle andre medsigtede, altså personer uden for rocker- og bandekredsen. Netværkene vil dermed primært illustrere, hvorledes kommende registrerede indgår i netværk med andre kommende registrerede og med personer, der ikke er eller bliver registreret.

Da ikke bare antallet af relationer mellem medsigtede kan have væsentlig betydning for, hvordan et netværk struktureres, men også fordelingen af relationer kan have det, er det hensigtsmæssigt at belyse disse, før netværksfigurerne præsenteres.

Tabel 7. Personer fordelt efter gruppe og antal relationer til medsigtede i ungdomsperioden (pct.)<sup>20</sup>

Antal relationer	Rockere	Bandemedlemmer
0	21	8
1	8	5
2	9	6
3-5	12	13
6-10	14	13
11-20	16	20
>20	20	35
<b>I alt (N)</b>	<b>100 (1.168)</b>	<b>100 (715)</b>

P<0,00 både mht. fordelingen efter antal relationer og gennemsnittet for hele ungdomsperioden.

Af tabel 7 fremgår, hvor mange personer der er registreret som medsigtede i de to grupper i ungdomsperioden. Mens rockernes gennemsnitlige antal relationer til medsigtede er 13, er tallet for

<sup>20</sup> For rockernes vedkommende er standardafvigelsen for antal relationer til medsigtede generelt 19,5 for hele ungdomsperioden, hvor det tilsvarende tal for bandemedlemmernes vedkommende er 21,4.

bandemedlemmernes vedkommende 20. Det bemærkes, at tallet inkluderer både registrerede og ikke-registrerede medsigtede.

Når bandemedlemmerne generelt set har flere relationer til medsigtede end rockerne, på trods af, at rockerne hyppigere end bandemedlemmerne har medsigtede, jf. afsnit 8.1, beror det på, at bandemedlemmerne i gennemsnit har flere sigtelser end rockerne, jf. figur 17. Da der både er signifikante forskelle på det gennemsnitlige antal relationer til medsigtede og på, hvordan relationerne til de medsigtede fordeler sig, kan det forventes, at der vil være forskel på, hvordan rockernes og bandemedlemmernes kriminelle ungdomsnetværk er struktureret.

De følgende fire figurer, der dækker alderstrinene 15, 18, 20 år og hele ungdomsperioden fra det 15. til 20. år, illustrerer dette. Disse alderstrin er valgt, da de tydeligst illustrerer karakteristika ved de ungdomskriminelle netværk.

Tabel 8 giver en oversigt over fordelingen af personer og relationer på hvert alderstrin og for hele ungdomsperioden. Personer uden relationer til medsigtede er fjernet fra figurene for at gøre dem så overskuelige som muligt. Disse indgår derfor heller ikke i tabellen.

*Tabel 8. Antal rockere og bandemedlemmer med relationer til medsigtede, antal ikke-registrerede medsigtede og det samlede antal relationer fordelt efter alderstrin*

Alderstrin i år	Antal rockere	Antal bandemedlemmer	Antal ikke-registrerede	Antal relationer
15	225	347	1.163	10.830
16	321	406	1.581	14.738
17	348	447	1.702	18.952
18	385	454	1.792	18.854
19	434	436	1.655	18.570
20	488	384	1.432	18.730
15 til 20	917	658	6.983	84.022

Ved hvert alderstrin er rockernes og bandemedlemmernes medsigtede inkluderet uanset deres alder og uanset, om de er rocker/banderegistrerede eller ej. Da en person kan have været aktiv på flere alderstrin, er summen af antallet af personer på hvert enkelt alderstrin ikke er lig med antallet af personer for hele ungdomsperioden. Det samme gælder antallet af relationer.

Ligesom i de øvrige figurer i rapportens netværksdel er rockerne i de følgende figurer angivet med blå, bandemedlemmerne med rødt og ikke-registrerede med grønt. Figurene er i øvrigt dannet således, at jo større et netværk er, desto tættere på midten er det placeret.

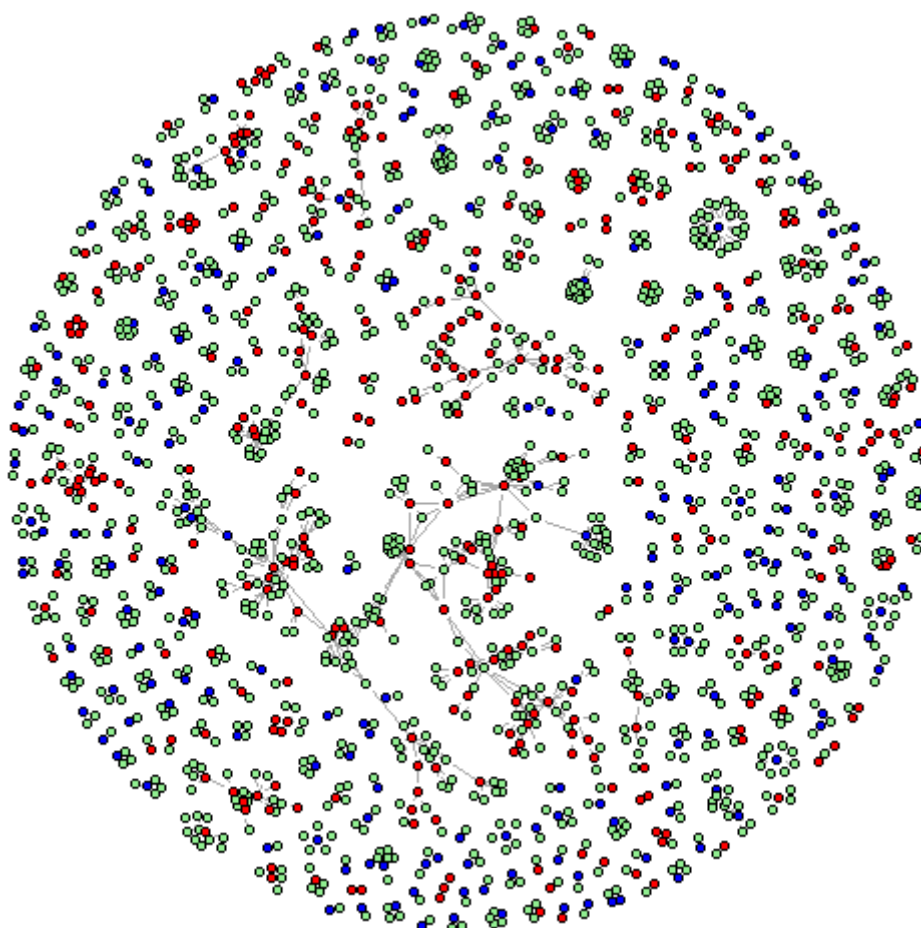
Figur 27 viser rockernes og bandemedlemmernes kriminelle netværk, når disse er 15 år. I figuren indgår flere bandemedlemmer end rockere, og bandemedlemmerne har flere relationer end rocker-

ne. Det ses, at det primært er bandemedlemmerne, som indgår i større netværk, der omfatter både andre bandemedlemmer, men ikke mindst en stor del ikke-registrerede.

Det ses videre af figuren, at rockerne typisk indgår i mindre netværk, der mestendels består af én rocker og nogle få ikke-registrerede personer. Der er kun få eksempler på, at rockerne og bandemedlemmerne er i samme netværk, og de er da meget sjældent direkte forbundne.

Det er kun i tilfælde af meget små netværk, at relationerne alene er mellem rockere eller mellem bandemedlemmer. Faktisk indgår der i netværket kun et tilfælde, hvor der udelukkende er mere end to personer fra samme gruppe. I langt de fleste netværk indgår mange ikke-registrerede.

*Figur 27. Rocker/banderegistreredes kriminelle netværk ved deres 15. år uanset de medsigtedes alder og eventuelle registrering. 225 rockere(blå), 347 bandemedlemmer(rød) og 1.163 ikke-registrerede(grøn).*



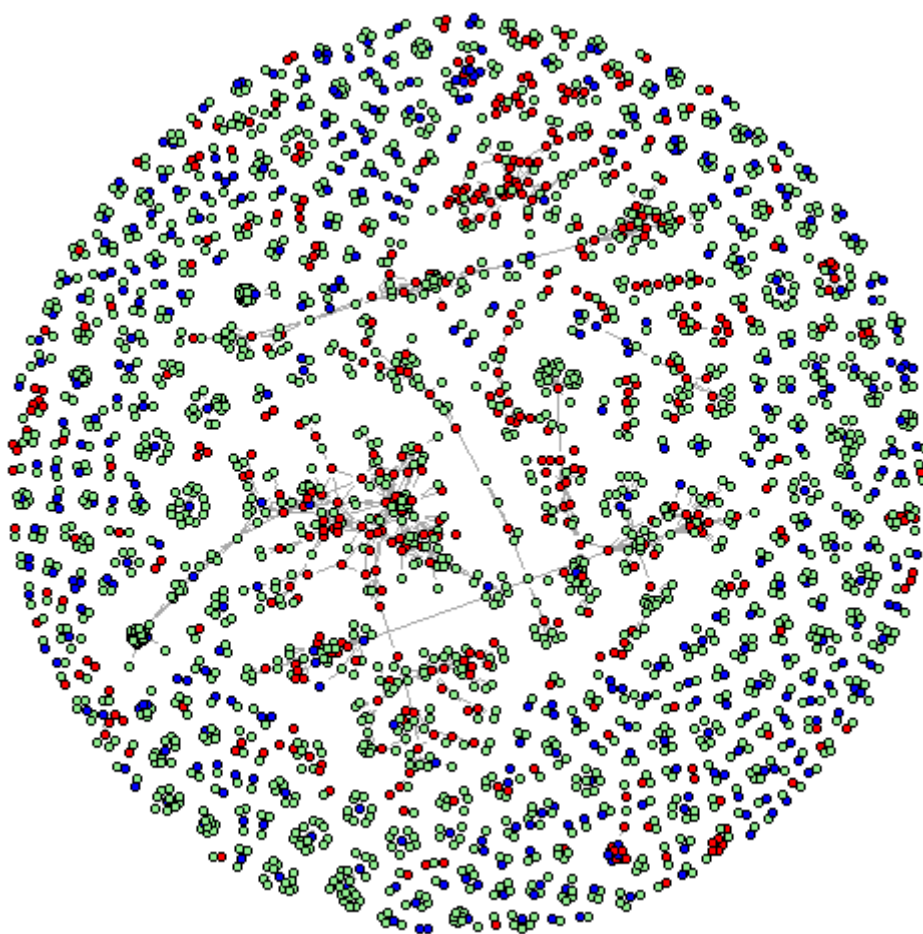
Det kriminelle netværk ved 18 års alderen indeholder flere personer og relationer, jf. figur 28. Det bliver i den figur endnu tydeligere, at det primært er bandemedlemmerne og deres ikke-registrerede medsigtede, som dominerer midten af figuren. Bandemedlemmernes indgår således hyppigt i større netværk.



Det ses også, at en relativ stor del af dem, der indgår i de store netværk, er banderegistrerede i modsætning til ikke at være registreret.

I forhold til den tidligere figur anes desuden en tendens til, at rockerne nu i højere grad end tidligere indgår i netværk, som inkluderer flere rockere. Endvidere ses der nogle eksempler på, at rockere og bandemedlemmer sigtes i samme sag.

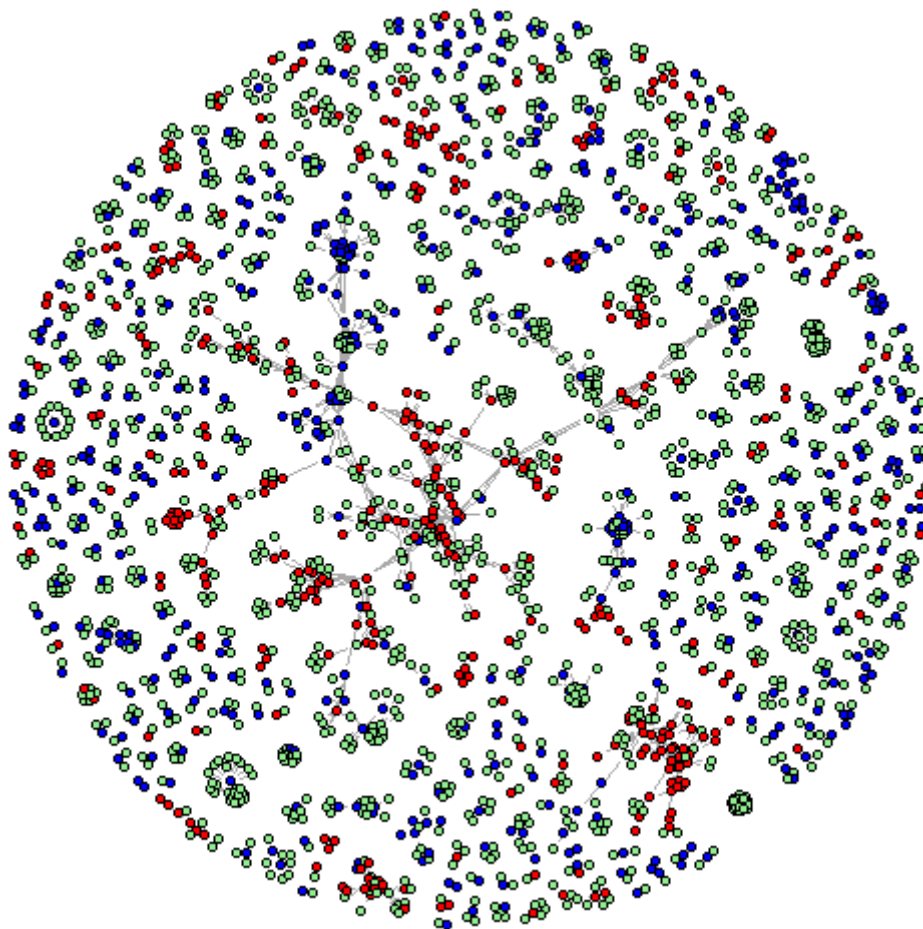
*Figur 28. Rocker/banderegistreredes kriminelle netværk ved deres 18. år uanset de medsigtes alder og eventuelle registrering. 385 rockere(blå), 454 bandemedlemmer(rød) og 1.792 ikke-registrerede(grøn).*



Ved 20 års alderen træder rockernes tendens til at indgå i større netværk endnu tydeligere frem, jf. figur 29. For så vidt angår bandemedlemmerne, er der ikke den store forskel i deres tendenser til at indgå i større netværk fra det 18. og det 20. år, men der er en tydeligere tendens til at indgå i netværk, der i endnu højere grad er domineret af bandemedlemmer. Denne figur viser endvidere en klarere tendens til, at nogle af henholdsvis rocker- og bandenetværkene bindes sammen af ikke-registrerede.

Der er ingen af de lidt større netværk, der kun består af rockere eller kun af bandemedlemmer.

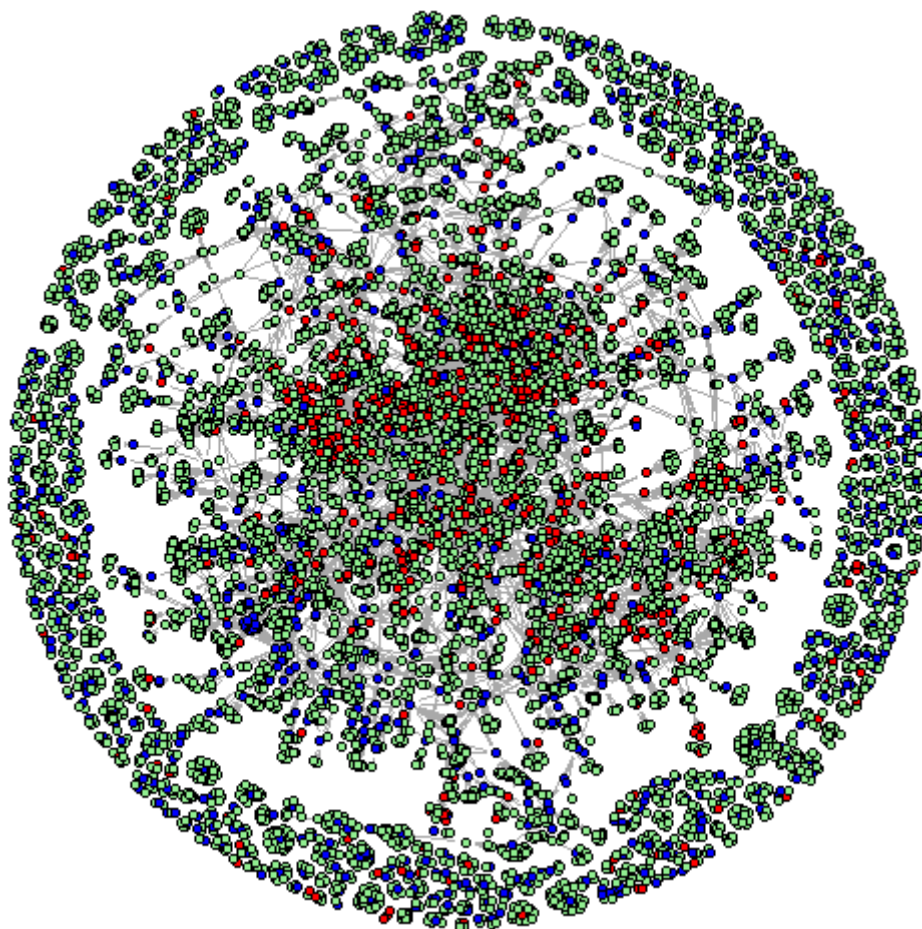
Figur 29. Rocker/banderegistreredes kriminelle netværk ved deres 20. år uanset de medsigtedes alder og eventuelle registrering. 488 rockere(blå), 384 bandemedlemmer(rød) og 1.432 ikke-registrerede(grøn).



Det kriminelle netværk for hele ungdomsperioden ses af figur 30. I midten af figuren ses ét stort netværk, som hovedsagelig består af bandemedlemmer og ikke-registrerede, men hvortil også en væsentlig del af rockerne er knyttet via relationer til ikke-registrerede. På denne måde giver figuren snarere indtryk af ét frem for flere separate netværk. Af rockerne og bandemedlemmernes 6.983 ikke-registrerede medsigtede er der imidlertid kun 268, svarende til 3,8 pct., der både er medsigtet til en rocker og et bandemedlem. Så selv om figuren kan give et indtryk af sammenvævede miljøer, understreger det, at rockermiljøet og bandemiljøet er adskilte fra hinanden.

I periferien af figuren findes en række mindre netværk, der primært består af rockere og deres ikke-registrerede medsigtede.

Figur 30. Rocker/banderegistreredes kriminelle netværk ved mellem deres 15. år og 20. år uanset de med-sigtedes alder og eventuelle registrering. 917 rockere(blå), 658 bandemedlemmer(rød) og 6.983 ikke-registrerede(grøn).



Figuren kan tyde på, at bandemedlemmer i ungdomsårene i højere grad end rockerne indgår i et samlet miljø. Desuden kan den udvikling, der er set for rockerne, nemlig at de i løbet af ungdomsperioden i stigende grad indgår i større netværk, være en udvikling, der fortsætter efter det 20. år.

Visualiseringen af rockernes og bandemedlemmernes netværk har understreget meget af det, der er set i det tidlige, nemlig at såvel rockere som bandemedlemmer i den tidlige ungdom primært har omfattende relationer til personer, som hverken er eller bliver medlemmer af deres kriminelle organisation, men med voksende alder øges kontakten med nogen fra eget miljø. Dette er først og fremmest tilfældet for bandemedlemmerne, der i løbet af ungdomsårene danner forbindelse med en stor gruppe af andre kommende bandmedlemmer. Der må således antages i mange tilfælde være et godt personkendskab allerede inden, personerne indgår i det, politiet opfatter som kriminelle grupperinger. I ungdomsårene indgår rockerne meget sjældnere i større netværk, men har typisk alene relationer til enkelte andre rockere og nogle, der ikke bliver registreret.

## LITTERATUR

- Abadinsky, H. (2010): *Organized Crime*. Wadsworth, Belmont.
- Ball, R. A. & G. D. Curry (1995): The logic of definition in criminology: purpose and methods for defining "gangs". *Criminology*, vol. 33, s. 225-245.
- Barker, T. (2007): *Biker Gangs and Organized crime*. Matthew Bender & Company, Newark.
- Bay, J. (1998): *Fra subkultur til subsamfund*. København Universitet.
- Brottsförebyggande rådet (2011): *Strategiska brott bland unga på 00-talet*.
- Clausen, S., M. Djurhuus & B. Kyvsgaard (2009): *Udredning til brug for Kommissionen vedrørende ungdomskriminalitet*. Justitsministeriets Forskningskontor.
- Clausen, S. & B. Kyvsgaard (2009): *Ungdomssanktionen. En effektevaluering*. Justitsministeriet Forskningskontor.
- Farrington, D. P. (1986): Age and Crime. I Tonry, M. & N. Morris (ed.): *Crime and Justice: An Annual Review of Research*. University of Chicago Press, Chicago, s. 189-250.
- Farrington, D. P., H. N. Snyder & T. A. Finnegan (1988): Specialization in Juvenile Court Careers. *Criminology*, vol. 26(3), s. 461-488.
- Hagedorn, J. M. (2008): *A World of Gangs. Armed Young Men and Gangsta Culture*. University of Minnesota Press, Minneapolis.
- Holmberg, L. & B. Kyvsgaard (2003): Are Immigrants and their Descendants Discriminated against in the Danish Criminal Justice System? *Criminology and Crime Prevention*, vol. 4, s. 17.
- Hurwitz, S. & K. O. Christiansen (1971): *Kriminologi II*. Gyldendal, København.
- Justitsministeriet (2010) Bekendtgørelse om behandling af personoplysninger i Politiets Efterforskningsstøtte Database (PED). Justitsministeriet.
- Klein, M. W. & C. L. Maxson (2006): *Street gang patterns and policies*. Oxford University Press, New York.
- Klement, C., B. Kyvsgaard & A.-J. B. Pedersen (2010): *Rockere, bander og risikofaktorer*. Justitsministeriets Forskningskontor & Rigspolitiet.
- Kommissionen vedrørende ungdomskriminalitet (2009): *Betænkning om indsatsen mod ungdomskriminalitet*. Kommissionen vedrørende ungdomskriminalitet.
- Krohn, M. D. & T. P. Thornberry (2008): Longitudinal Perspectives on Adolescent Street Gangs. I Liberman, A. M. (ed.): *The Long View of Crime: A Synthesis of Longitudinal Research*. Springer, New York, s. 128-160.
- Kyvsgaard, B. (1998): *Den kriminelle karriere*. Jurist- og Økonomforbundets Forlag, København.
- Kyvsgaard, B. (2002): Kan forbrydelser forudsiges? Om strategiske forbrydelser. *Nordisk Tidsskrift for Kriminalvidenskab*, vol. 1, s. 27ff.
- Lindstad, J. M. (2012): *Undersøgelse af rockere og bandemedlemmers opvækstforhold. 2. rapport om banderekrutteringsprojektet*. Justitsministeriets Forskningskontor.
- Liu, J., B. Francis & K. Soothill (2011): A Longitudinal Study of Escalation in Crime Seriousness. *Journal of Quantitative Criminology*, vol. 27, s. 175-196.
- Maxson, C. (2011): Street Gangs. I Wilson, J. Q. & J. Petersilia (ed.): *Crime and Public Policy*. Oxford University Press, New York, s. 158-182.

- Melde, C. & F.-A. Esbensen (2011): Gang membership as a turning point in the life course. *Criminology*, vol. 49, s. 513-552.
- Morselli, C. (2009): Hells Angels in springtime. *Trends in organized Crime*, vol. 12.
- Paternoster, R., R. Brame, A. Piquero, P. Mazerolle & C. W. Dean (1998): The Forward Specialization Coefficient: Distributional Properties and Subgroup Differences. *Journal of Quantitative Criminology*, vol. 14, s. 133-154.
- Pedersen, M. L. & J. M. Lindstad (2011): *Første led i fødekæden? En undersøgelse af børn og unge i kriminelle grupper*. Justitsministeriets Forskningskontor.
- Ramchand, R., J. M. MacDonald, A. Haviland & A. R. Morral (2009): A Developmental Approach for Measuring the Severity of Crimes. *Journal of Quantitative Criminology*, vol. 25, s. 129-153.
- Rigspolitiet (2009): *Statusrapport for 2008 om kriminalitet forøvet af rockere og bander*. Rigspolitiet.
- Sarnecki, J. (2001): *Delinquent Networks. Youth Co-Offending in Stockholm*. Cambridge University Press, Cambridge.
- Sullivan, C. J., J. M. McGloin, J. V. Ray & M. S. Caudy (2009): Detecting Specialization in Offending: Comparing Analytic Approaches. *Journal of Quantitative Criminology*, vol. 25, s. 419-441.
- Svensson, R. (2002): Strategic offences in the criminal career context *British Journal of Criminology*, vol. 42, s. 395-411.
- Wasserman, S. & K. Faust (2009): *Social Network Analysis. Methods and Applications*. Cambridge University Press.
- Wolf, D. R. (2008): *The Rebels. A Brotherhood of Outlaw Bikers*. University of Toronto Press, Toronto.

## BILAG

Tabel 1. Kriminalitetens art ved kriminel debut blandt de rocker/banderegistrerede og kontrolpersonerne i 15-30-årsalderen (pct.)

	<b>Rocker- registreret</b>	<b>Kontrol rockerne</b>	<b>Bande- registreret</b>	<b>Kontrol banderne</b>
<i>Seksualforbrydelser i alt</i>	0,1 %	1 %	1 %	1 %
<i>Voldsforbrydelser i alt</i>	25 %	14 %	23 %	19 %
- Heraf simpel vold	18 %	10 %	14 %	12 %
<i>Ejendomsforbrydelser i alt</i>	55 %	65 %	56 %	65 %
- Heraf tyveri	25 %	31 %	23 %	30 %
- Røveri	2 %	2 %	6 %	6 %
- Hærværk	6 %	9 %	5 %	6 %
<i>Øvrige straffelovsovertrædelser i alt</i>	3 %	3 %	8 %	4 %
<i>Lov om euforiserende stoffer</i>	9 %	11 %	4 %	7 %
<i>Våbenloven</i>	9 %	6 %	8 %	5 %
<b>I alt (N)</b>	<b>798</b>	<b>2.390</b>	<b>535</b>	<b>1.608</b>
<b>I alt (pct.)</b>	<b>100 %</b>	<b>100 %</b>	<b>100 %</b>	<b>100 %</b>

Tabel 2. Kriminalitet begået af de rocker/banderegistrerede og kontrolpersonerne i 15-30-årsalderen (pct.)

	<b>Rocker- registreret</b>	<b>Kontrol rockerne</b>	<b>Bande- registreret</b>	<b>Kontrol banderne</b>
<i>Seksualforbrydelser i alt</i>	0,1 %	0,4 %	0,4 %	0,4 %
<i>Voldsforbrydelser i alt</i>	14,9 %	8,7 %	16,8 %	13,1 %
- Heraf simpel vold	8,0 %	4,4 %	6,7 %	5,6 %
- Alvorligere vold	1,9 %	0,9 %	2,2 %	1,6 %
- Særlig alvorlig vold, manddrab m.v.	0,1 %	0,0 %	0,2 %	0,1 %
<i>Ejendomsforbrydelser i alt</i>	56,3 %	69,0 %	47,8 %	60,2 %
- Heraf indbrudstyveri	12,8 %	17,1 %	9,4 %	12,3 %
- Simple tyverier	12,1 %	19,6 %	12,0 %	18,6 %
- Brugstyveri	12,5 %	13,8 %	10,0 %	10,8 %
- Røveri	1,7 %	1,6 %	4,7 %	4,9 %
- Hærværk	4,3 %	5,0 %	2,7 %	3,1 %
<i>Øvrige straffelovsovertrædelser i alt</i>	5,6 %	3,9 %	9,2 %	5,8 %
- Heraf fornærmelig tiltale mod politi m.v.	0,9 %	0,7 %	3,2 %	1,2 %
- Salg og smugling af narkotika mv.	1,6 %	0,7 %	0,6 %	0,6 %
- Våben og eksplosivstoffer	0,2 %	0,1 %	0,4 %	0,1 %
<i>Lov om euforiserende stoffer</i>	12,7 %	12,3 %	16,7 %	14,4 %
<i>Våbenloven</i>	10,0 %	5,7 %	9,1 %	6,1 %
<b>I alt (N)</b>	<b>11.055</b>	<b>33.175</b>	<b>7.426</b>	<b>22.158</b>
<b>I alt</b>	<b>100 %</b>	<b>100 %</b>	<b>100 %</b>	<b>100 %</b>

Tabel 3. Specialiseringskoefficient for kriminalitet begået af de rockerregistrerede og deres kontrolpersoner i perioden fra de var 15-30 år efter rækkefølgen af de første 20 lovovertrædelser og deres kategori.

		1-2	2-3	3-4	4-5	5-6	6-7	7-8	8-9	9-10	10-11	11-12	12-13	13-14	14-15	15-16	16-17	17-18	18-19	19-20
Sædelighedskriminalitet	Rocker	0,00	0,00	0,00	0,00	0,00	0,00	0,00	0,00	0,00	0,00	0,00	0,00	0,00	0,00	0,00	0,00	0,00	0,00	0,00
	Kontrol	0,41	0,54	0,27	0,67	0,33	0,00	0,66	0,50	0,40	0,67	1,00	0,33	1,00	0,25	0,50	0,00	0,50	1,00	1,00
Voldskriminalitet	Rocker	0,24	0,19	0,24	0,26	0,31	0,25	0,32	0,31	0,16	0,33	0,20	0,20	0,35	0,27	0,48	0,23	0,20	0,34	0,21
	Kontrol	0,25	0,23	0,30	0,29	0,32	0,30	0,32	0,36	0,39	0,34	0,26	0,34	0,28	0,26	0,25	0,21	0,28	0,24	0,41
Indbrudstyverier	Rocker	0,21	0,30	0,39	0,36	0,30	0,32	0,33	0,36	0,46	0,40	0,45	0,47	0,32	0,40	0,42	0,39	0,53	0,63	0,33
	Kontrol	0,26	0,37	0,40	0,37	0,36	0,42	0,40	0,49	0,50	0,51	0,43	0,36	0,41	0,42	0,47	0,43	0,30	0,52	0,40
Simple tyverier	Rocker	0,10	0,26	0,27	0,22	0,29	0,28	0,33	0,27	0,16	0,30	0,23	0,26	0,33	0,22	0,26	0,33	0,31	0,23	0,25
	Kontrol	0,22	0,30	0,30	0,31	0,32	0,32	0,38	0,31	0,30	0,28	0,36	0,29	0,35	0,37	0,38	0,41	0,40	0,36	0,36
Brugstyverier	Rocker	0,18	0,17	0,33	0,30	0,12	0,30	0,22	0,27	0,21	0,17	0,45	0,28	0,33	0,16	0,33	0,40	0,27	0,36	0,54
	Kontrol	0,20	0,28	0,24	0,30	0,30	0,27	0,31	0,29	0,35	0,27	0,35	0,29	0,31	0,27	0,27	0,34	0,26	0,16	0,34
Hærværk, inkl. brand	Rocker	0,23	0,18	0,02	0,20	0,20	0,23	0,00	0,33	0,24	0,17	0,38	0,16	0,09	0,12	0,24	0,12	0,38	0,27	0,18
	Kontrol	0,24	0,25	0,34	0,35	0,40	0,36	0,34	0,36	0,50	0,45	0,45	0,37	0,52	0,37	0,45	0,50	0,34	0,40	0,35
Anden ejendoms kriminalitet	Rocker	0,39	0,42	0,69	0,36	0,71	0,35	0,27	0,83	0,77	0,87	0,49	0,66	0,83	0,79	0,83	0,83	0,59	0,80	1,00
	Kontrol	0,36	0,31	0,54	0,47	0,57	0,61	0,70	0,56	0,56	0,68	0,66	0,71	0,78	0,50	0,48	0,67	0,60	0,74	0,60
Narkotikakriminalitet	Rocker	0,23	0,23	0,29	0,34	0,14	0,34	0,32	0,39	0,42	0,50	0,28	0,18	0,39	0,33	0,32	0,29	0,28	0,29	0,09
	Kontrol	0,46	0,36	0,34	0,36	0,48	0,39	0,43	0,40	0,33	0,29	0,40	0,31	0,35	0,34	0,32	0,34	0,44	0,22	0,26
Øvrig straffelovskriminalitet	Rocker	0,14	0,18	0,23	0,16	0,23	0,30	0,29	0,30	0,30	0,30	0,30	0,28	0,20	0,36	0,27	0,38	0,25	0,30	0,22
	Kontrol	0,22	0,22	0,35	0,44	0,33	0,41	0,35	0,46	0,39	0,59	0,40	0,46	0,34	0,43	0,35	0,43	0,45	0,37	0,37

Tabel 4. Specialiseringskoefficient for kriminalitet begået af de banderegistrerede og deres kontrolpersoner i perioden fra de var 15-30 år efter rækkefølgen af de første 20 lovovertrædelser og deres kategori

		1-2	2-3	3-4	4-5	5-6	6-7	7-8	8-9	9-10	10-11	11-12	12-13	13-14	14-15	15-16	16-17	17-18	18-19	19-20
Sædelighedskriminalitet	<i>Bande</i>	0,19	0,00	0,00	0,00	0,00	-0,01	0,00	0,00	0,00	0,00	0,00	0,00	0,00	0,00	0,00	0,00	-0,01	-0,01	0,00
	<i>Kontrol</i>	0,15	0,44	0,50	0,42	0,33	0,00	0,00	0,25	0,50	0,00	-0,01	0,00	1,00	0,00	0,00	0,00	0,00	0,00	0,00
Voldskriminalitet	<i>Bande</i>	0,27	0,17	0,32	0,24	0,23	0,21	0,31	0,17	0,25	0,10	0,20	0,29	0,31	0,18	0,24	0,27	0,13	0,38	0,28
	<i>Kontrol</i>	0,28	0,21	0,24	0,31	0,25	0,32	0,26	0,32	0,24	0,27	0,28	0,24	0,33	0,20	0,22	0,24	0,29	0,40	0,21
Indbrudstyverier	<i>Bande</i>	0,05	0,19	0,34	0,28	0,24	0,31	0,19	0,45	0,39	0,24	0,19	0,35	0,55	0,20	0,22	0,30	0,27	0,38	0,44
	<i>Kontrol</i>	0,19	0,32	0,26	0,30	0,32	0,41	0,41	0,32	0,33	0,32	0,32	0,34	0,33	0,28	0,51	0,39	0,42	0,27	0,38
Simple tyverier	<i>Bande</i>	0,14	0,13	0,21	0,22	0,11	0,16	0,30	0,28	0,40	0,24	0,19	0,28	0,26	0,16	0,12	0,19	0,15	0,32	0,21
	<i>Kontrol</i>	0,18	0,22	0,25	0,23	0,46	0,38	0,40	0,43	0,38	0,30	0,37	0,27	0,35	0,40	0,26	0,33	0,41	0,31	0,38
Brugstyverier	<i>Bande</i>	0,07	0,20	0,14	0,09	0,09	0,16	0,27	0,29	0,36	0,19	0,27	0,24	0,17	0,39	0,26	0,15	0,34	0,23	0,09
	<i>Kontrol</i>	0,19	0,15	0,27	0,22	0,34	0,17	0,30	0,22	0,27	0,27	0,28	0,37	0,21	0,33	0,21	0,10	0,30	0,20	0,12
Hærværk, inkl. brand	<i>Bande</i>	0,20	0,06	0,14	0,08	-0,02	-0,03	0,26	0,08	0,07	-0,01	-0,02	-0,02	-0,03	0,18	0,17	0,18	0,32	0,29	0,10
	<i>Kontrol</i>	0,15	0,25	0,17	0,22	0,22	0,30	0,22	0,32	0,39	0,30	0,23	0,35	0,21	0,25	0,13	0,08	0,23	0,16	0,07
Anden ejendomskriminalitet	<i>Bande</i>	-0,01	0,00	0,00	-0,01	-0,01	0,00	1,00	1,00	0,66	0,66	0,50	1,00	0,66	0,33	0,00	0,00	0,50	1,00	0,50
	<i>Kontrol</i>	0,19	0,18	0,45	0,45	0,38	0,44	0,54	0,64	0,66	1,00	0,58	0,45	0,38	0,37	0,59	0,49	0,71	0,66	0,66
Narkotikakriminalitet	<i>Bande</i>	0,34	0,32	0,37	0,39	0,31	0,40	0,38	0,35	0,41	0,20	0,44	0,33	0,43	0,51	0,36	0,29	0,43	0,40	0,33
	<i>Kontrol</i>	0,35	0,34	0,28	0,28	0,39	0,38	0,42	0,40	0,38	0,25	0,31	0,35	0,35	0,40	0,36	0,32	0,37	0,48	0,31
Øvrig straffelovskriminalitet	<i>Bande</i>	0,12	0,19	0,23	0,06	0,14	0,15	0,18	0,23	0,24	0,19	0,39	0,11	0,18	0,22	0,37	0,38	0,29	0,22	0,17
	<i>Kontrol</i>	0,19	0,17	0,15	0,19	0,24	0,21	0,22	0,22	0,35	0,17	0,36	0,26	0,23	0,31	0,41	0,40	0,43	0,47	0,38