



Lovtidende A

Bekendtgørelse om udpegning og administration mv. af drikkevandsressourcer

I medfør af § 3, stk. 7, og § 7 i lov nr. 571 af 24. juni 2005 om lov om ændring af lov om planlægning, som ændret ved § 11 i lov nr. 571 af 9. juni 2006, § 101 i lov nr. 1572 af 20. december 2006 og § 2 i lov nr. 535 af 6. juni 2007 fastsættes:

§ 1. Bekendtgørelsen udpeger drikkevandsressourcer og fastsætter regler for administrationen heraf. Bekendtgørelsen udpeger følgende områder:

- 1) områder med særlige drikkevandsinteresser,
- 2) områder med drikkevandsinteresser,
- 3) de delområder inden for områder med særlige drikkevandsinteresser og indvindingsoplande til almene vandforsyninger uden for disse, som er særlig følsomme over for en eller flere typer af forurening (følsomme indvindingsområder), med angivelse af, hvilken eller hvilke typer forurening de anses for følsomme over for, og
- 4) delområder inden for områder, jf. nr. 3, hvor der på baggrund af en vurdering af arealanvendelsen, forureningstrusler og den naturlige beskyttelse af vandressourcerne, er nødvendigt med en særlig indsats til beskyttelse af vandressourcerne til sikring af drikkevandsinteresserne (indsatsområder).

§ 2. De udpegede områder er vist på kortbilag nr. 1 – 3.

- 1) Bilag nr. 1: områder med særlige drikkevandsinteresser og områder med drikkevandsinteresser,
- 2) Bilag nr. 2: følsomme indvindingsområder og
- 3) Bilag nr. 3: indsatsområder.

Stk. 2. Kortbilagene vises ligeledes på Danmarks Miljøportal.

§ 3. Ved placering og indretning af anlæg indenfor allerede kommune- og lokalplanlagte erhvervsarealer samt ved udlæg af nye arealer til aktiviteter og virksomheder, der kan indebære en risiko for forurening af grundvandet, herunder

deponering af forurenede jord, skal der tages hensyn til beskyttelse af såvel udnyttede som ikke udnyttede grundvandsressourcer i områder med særlige drikkevandsinteresser samt indenfor indvindingsoplande til almene vandforsyninger.

Stk. 2. Særligt grundvandstruende aktiviteter må som udgangspunkt ikke placeres inden for områder med særlige drikkevandsinteresser eller indvindingsoplande til almene vandforsyninger med krav om drikkevandskvalitet, der ligger uden for disse. Som særligt grundvandstruende aktiviteter anses f. eks. etablering af deponeringsanlæg og andre virksomheder, hvor der forekommer oplag af eller anvendelse af mobile forureningskomponenter, herunder organiske opløsningsmidler, pesticider og olieprodukter.

§ 4. Områder med særlige drikkevandsinteresser og indvindingsoplande til almene vandforsyninger uden for disse skal så vidt muligt friholdes for udlæg af arealer til byudvikling.

Stk. 2. Der kan dog udlægges arealer til byudvikling, hvis det kan godtgøres, at der ikke er alternative placeringer, og at byudviklingen ikke indebærer en væsentlig risiko for forurening af grundvandet. Ved byudvikling i områder med særlige drikkevandsinteresser og indvindingsoplande til almene vandværker uden for disse skal det af kommune- og lokalplaners retningslinjer fremgå, hvordan grundvandsinteresserne beskyttes.

§ 5. Naturstyrelsen kan ophæve samt helt eller delvist ændre denne bekendtgørelse.

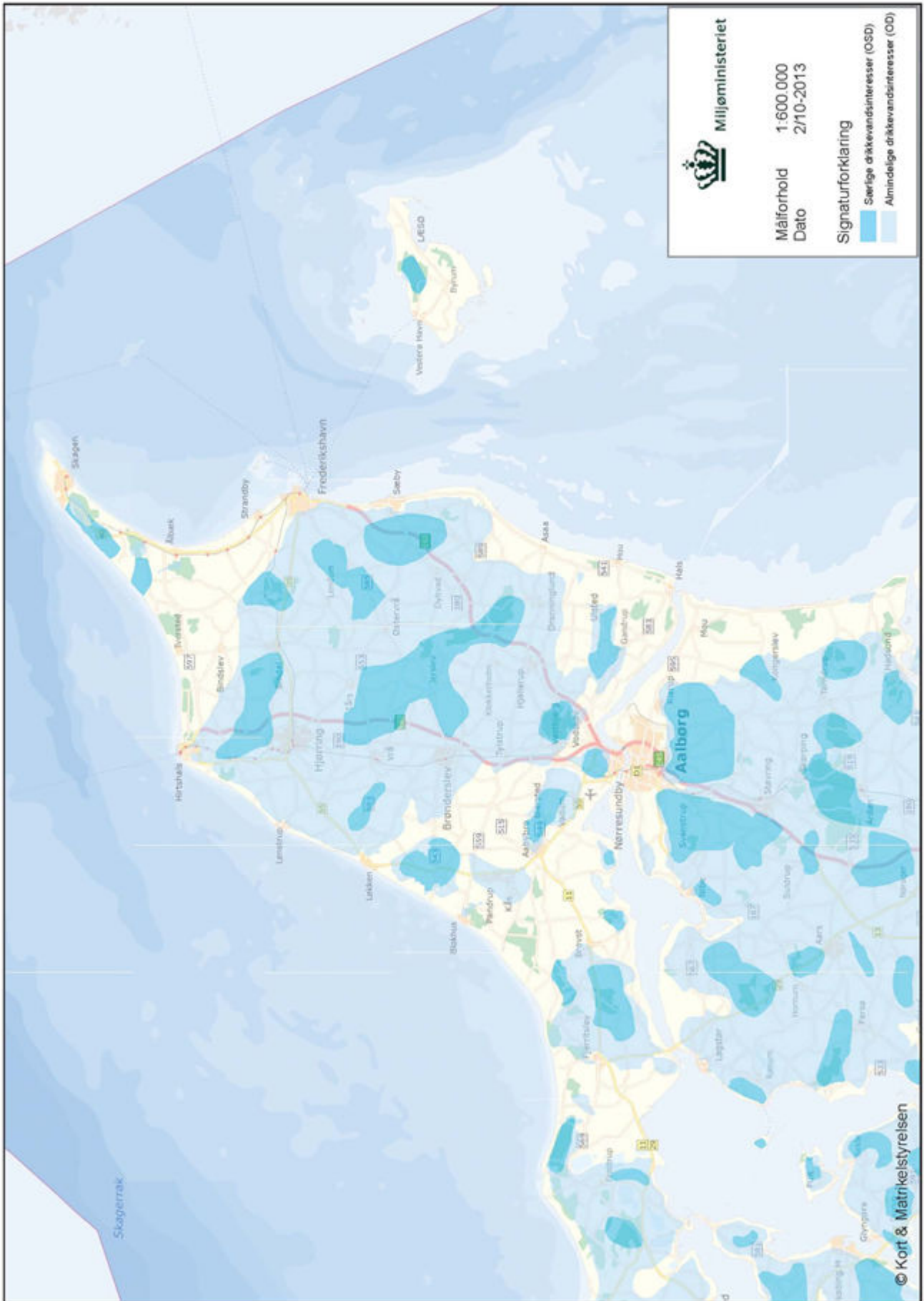
§ 6. Bekendtgørelsen træder i kraft den 28. oktober 2013.

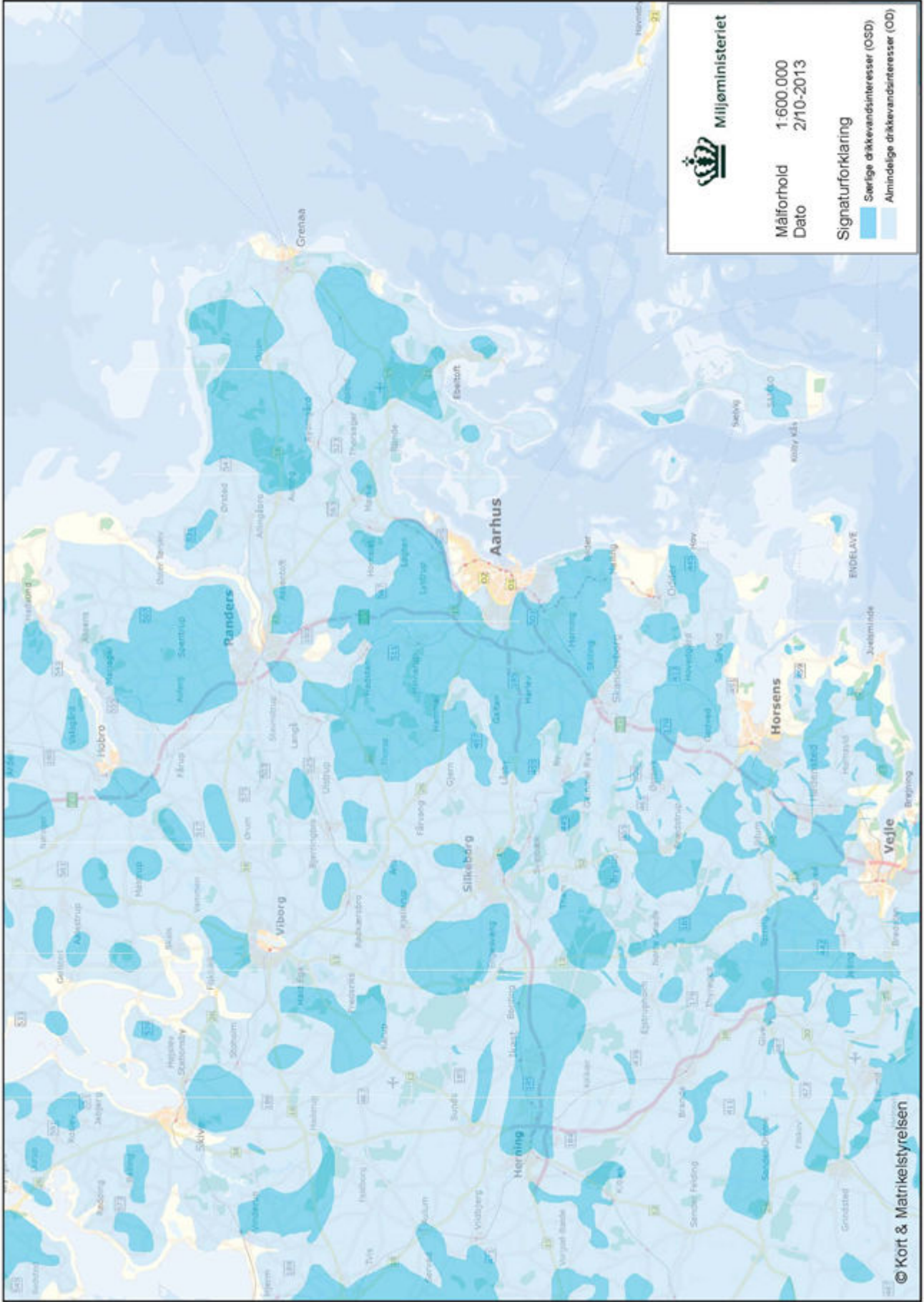
Stk. 2. Udpegninger, herunder kortbilag, efter denne bekendtgørelse erstatter områdeudpegninger af drikkevandsinteresser, følsomme indvindingsområder og indsatsområder samt retningslinjer vedrørende disse udpegninger i de enkelte regionplaner med senere ændringer.

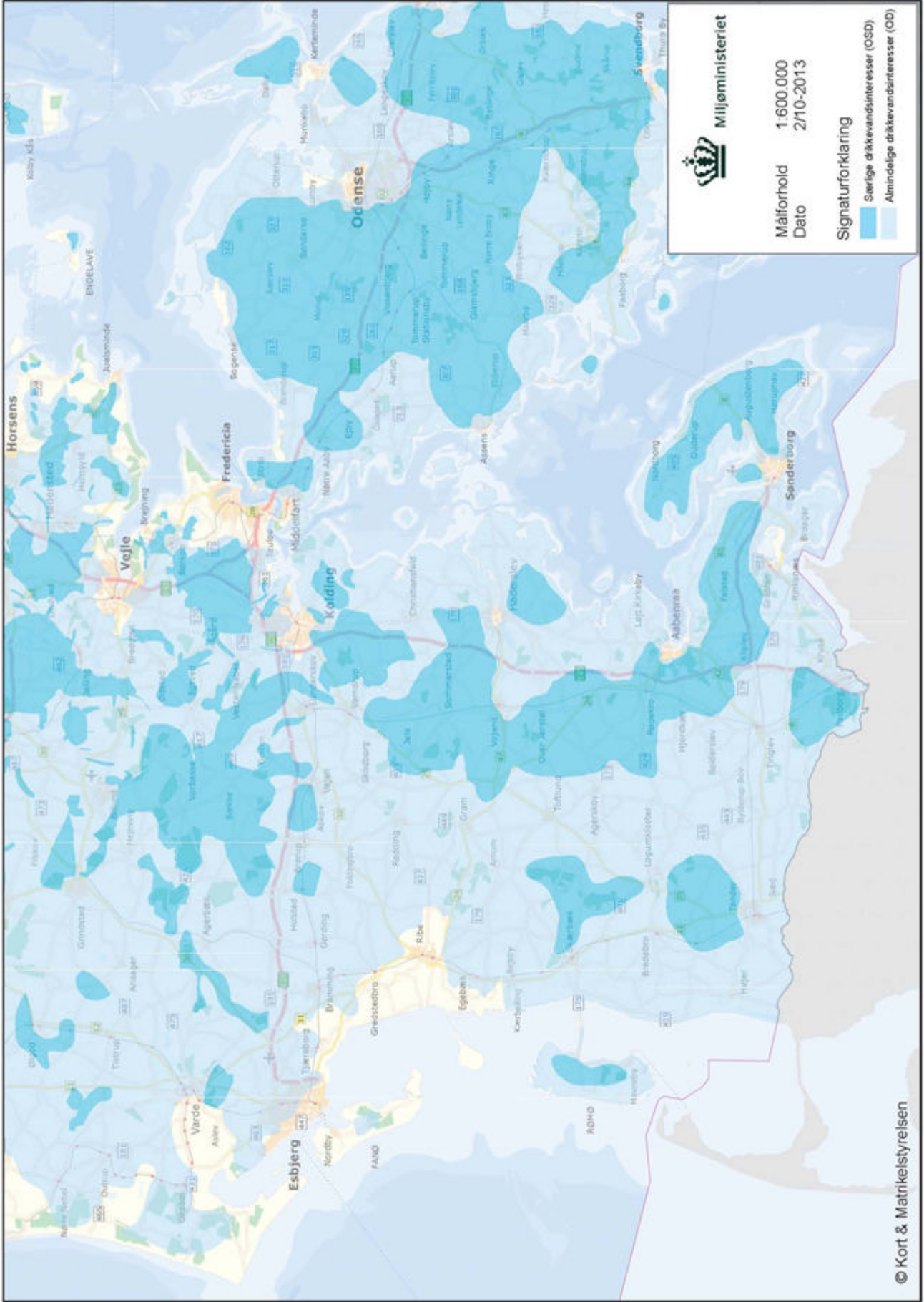
Miljøministeriet

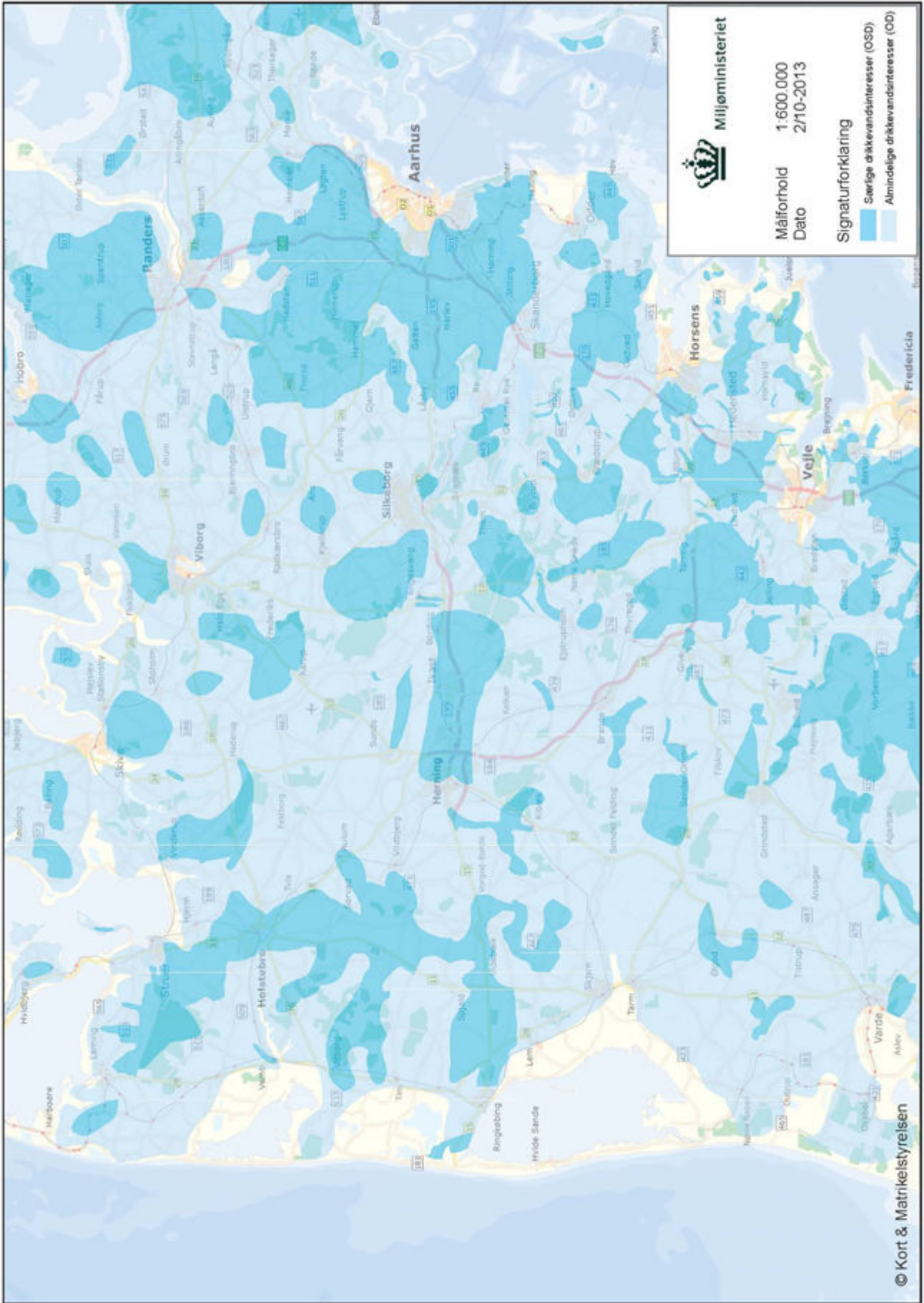
IDA AUKEN

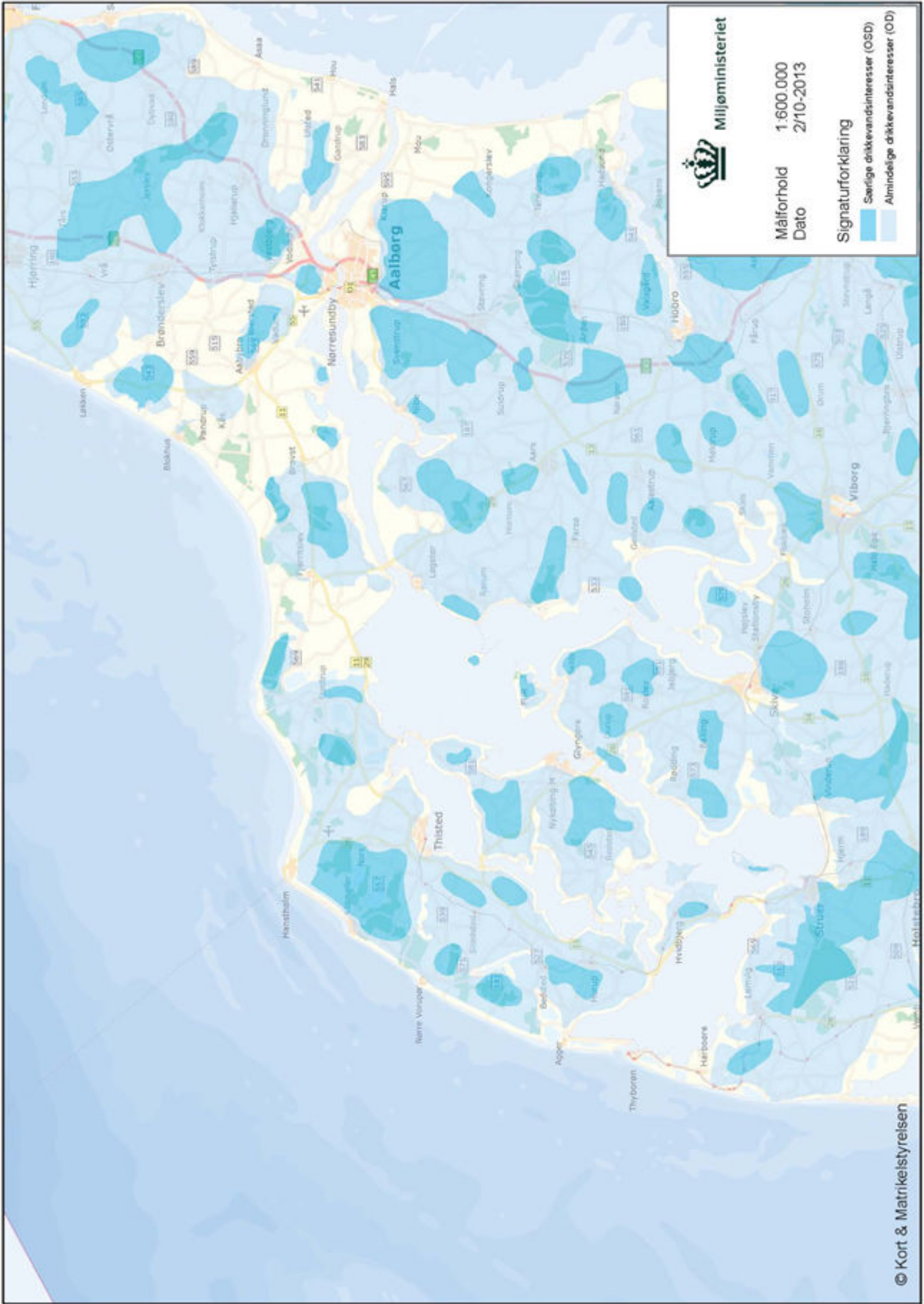
/ Thorbjørn Fangel

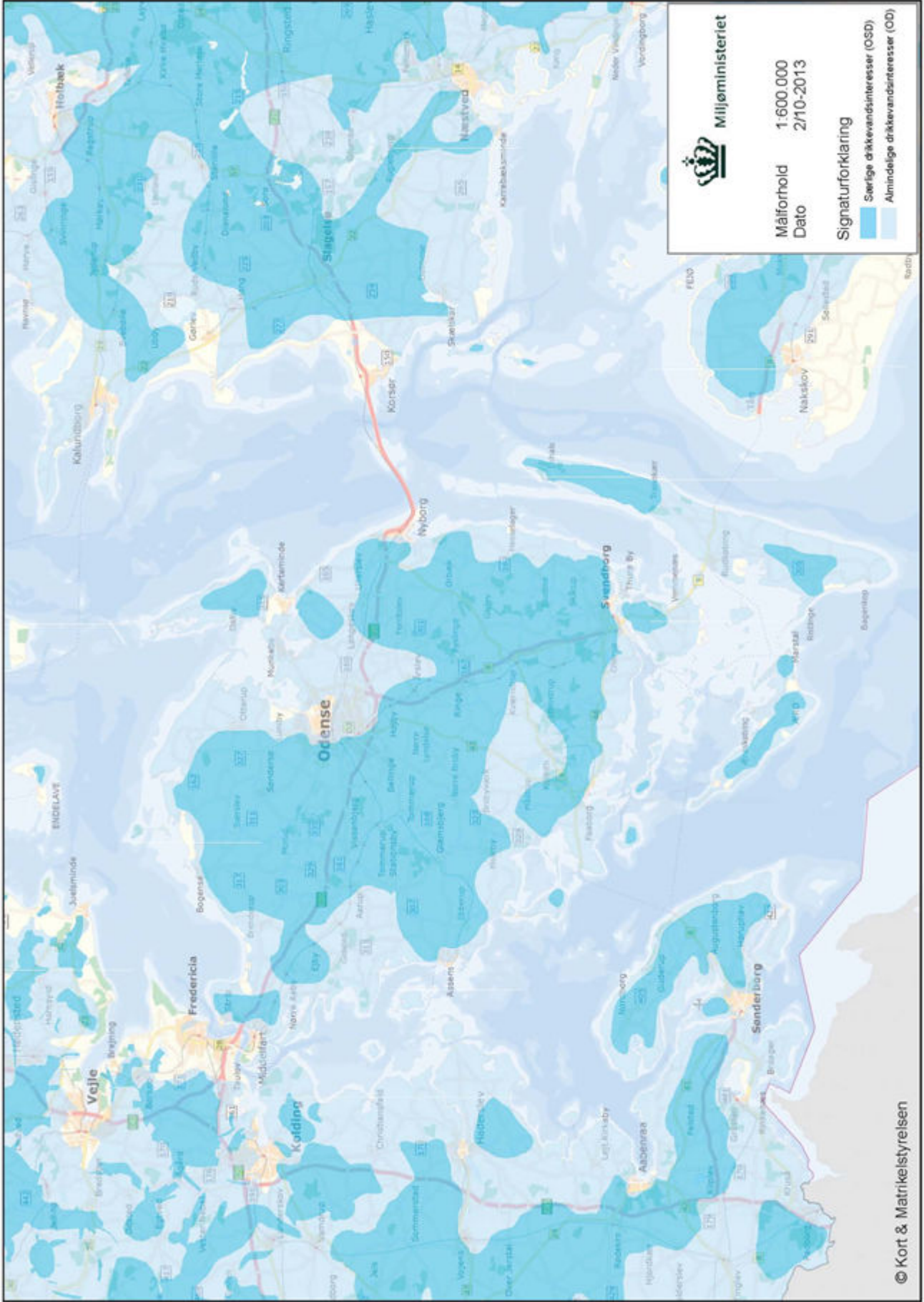


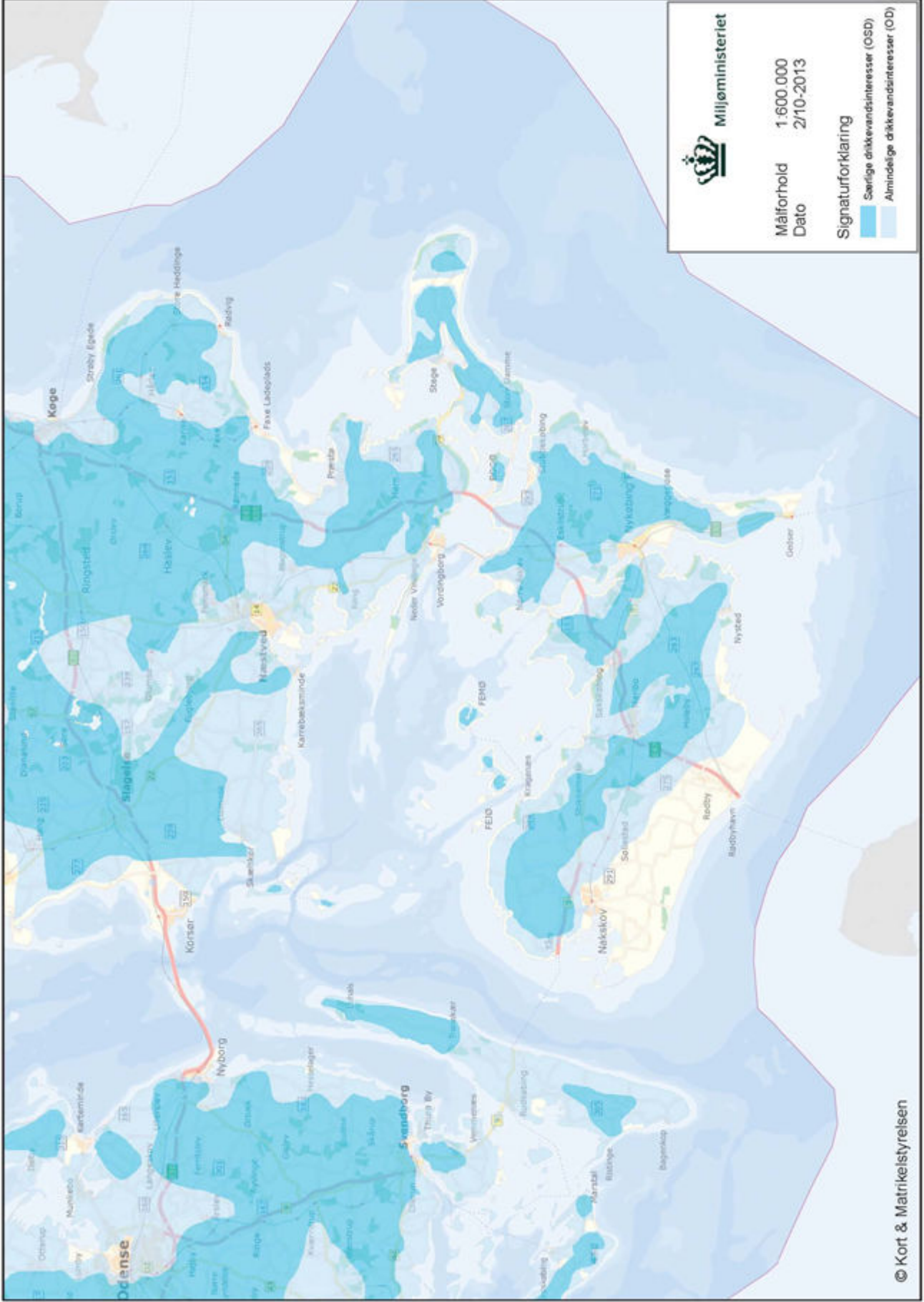


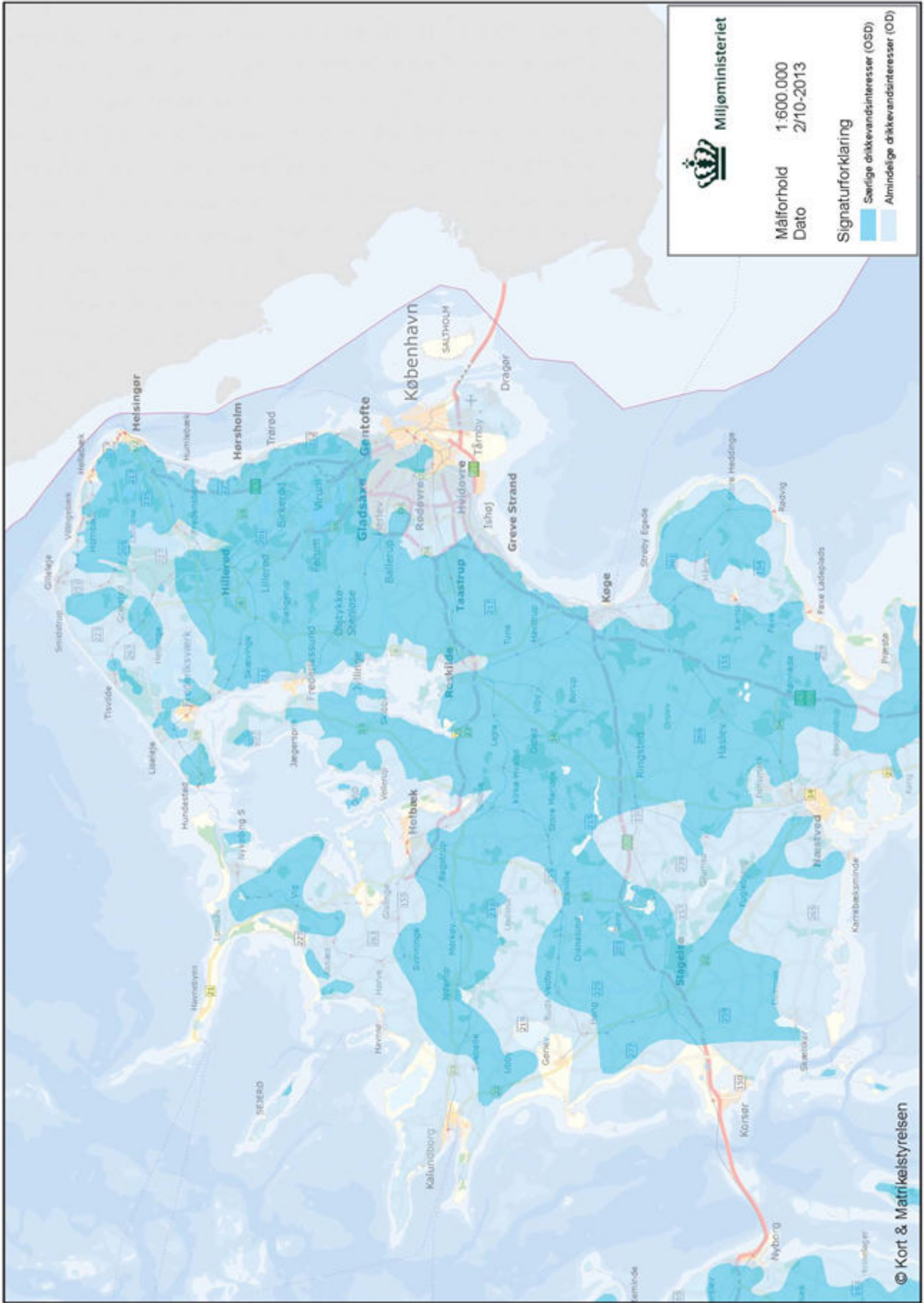


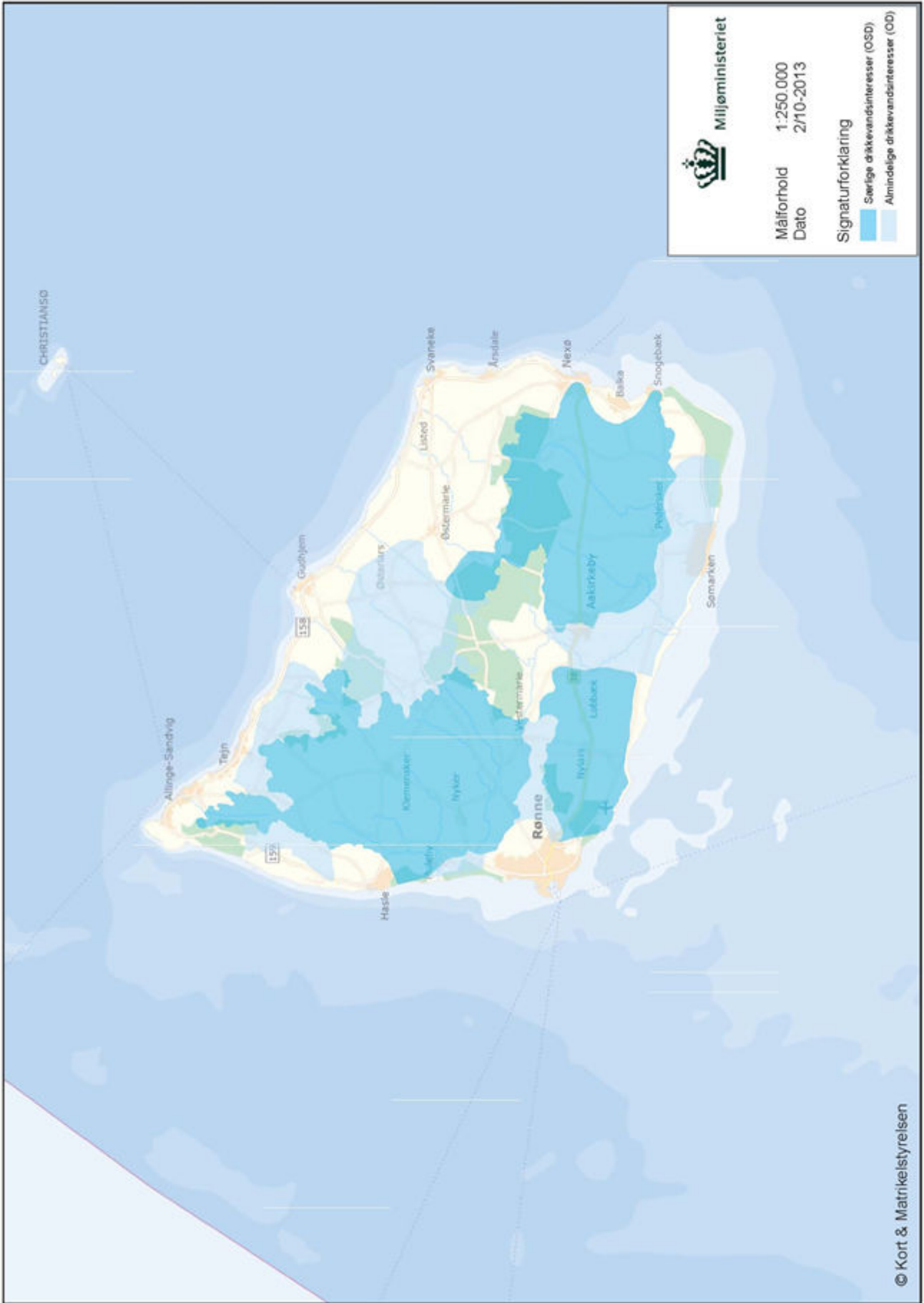


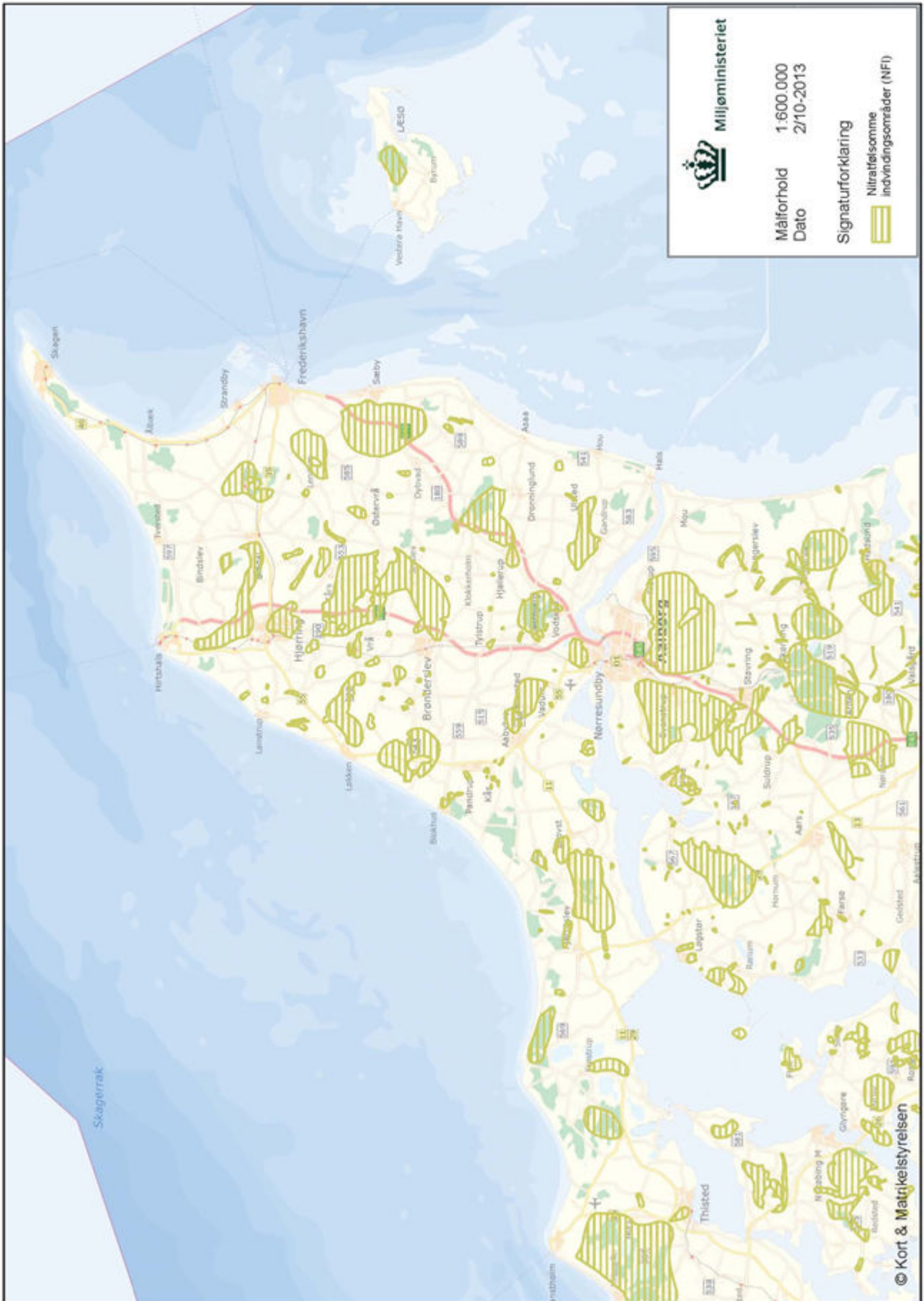


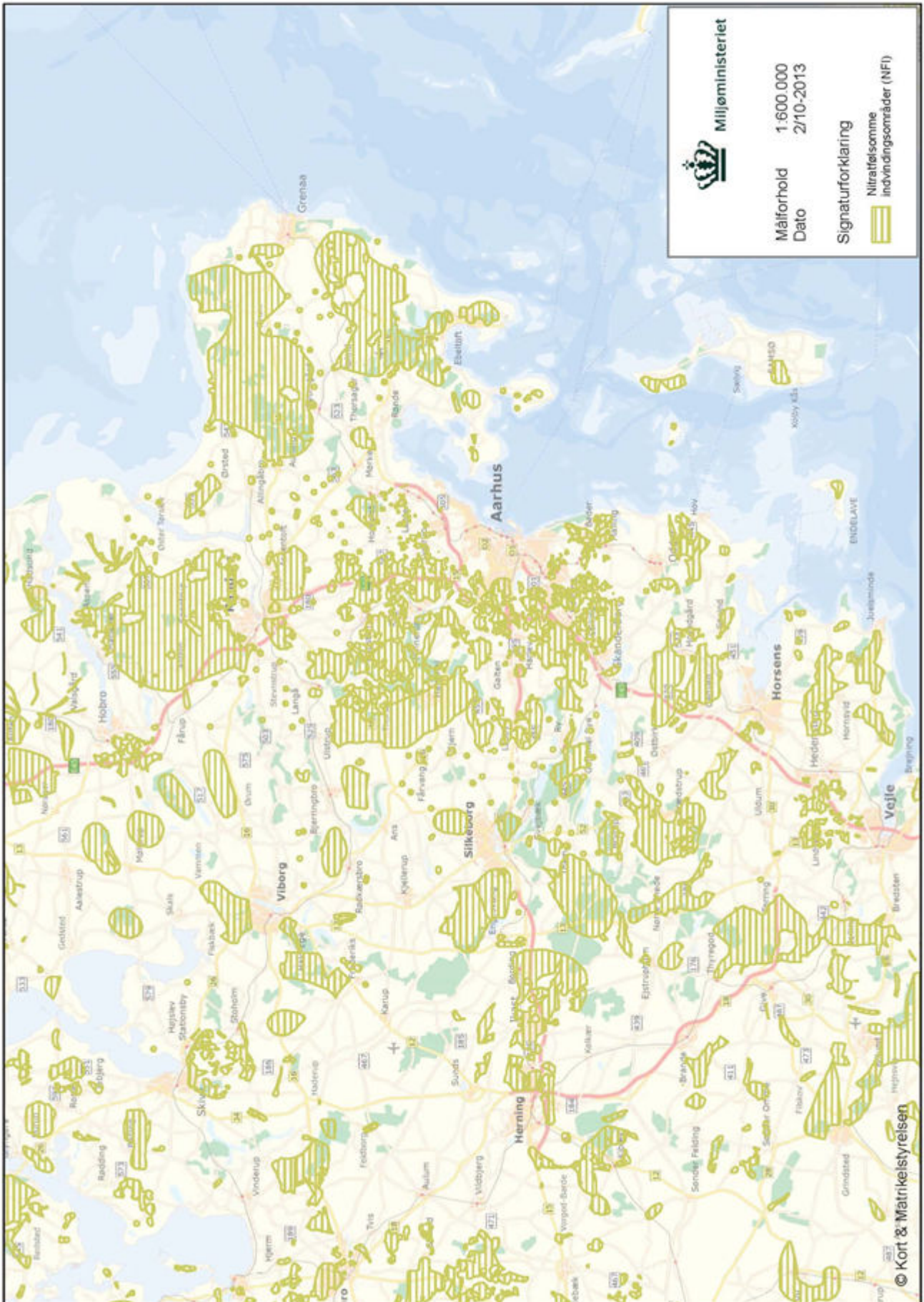


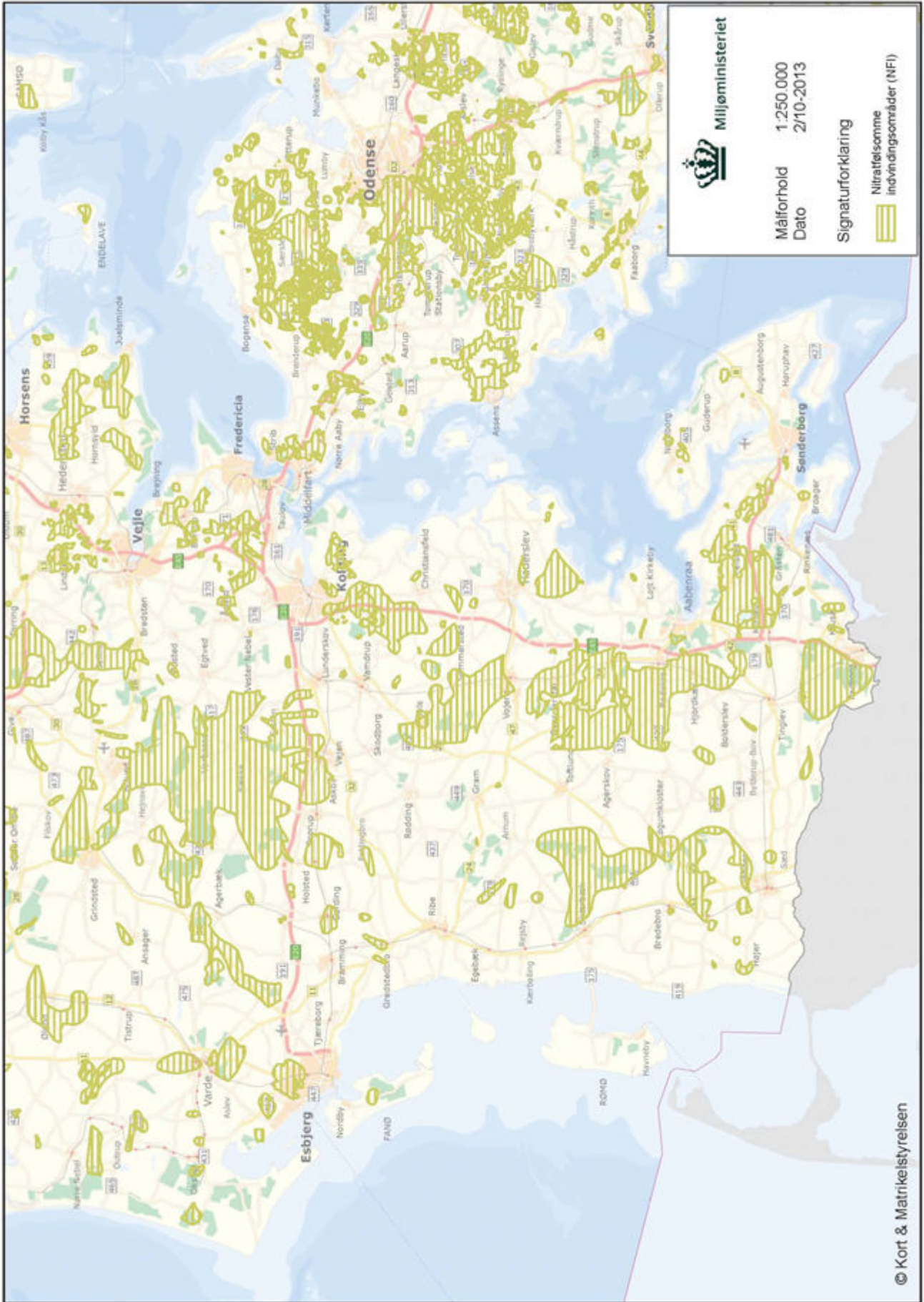




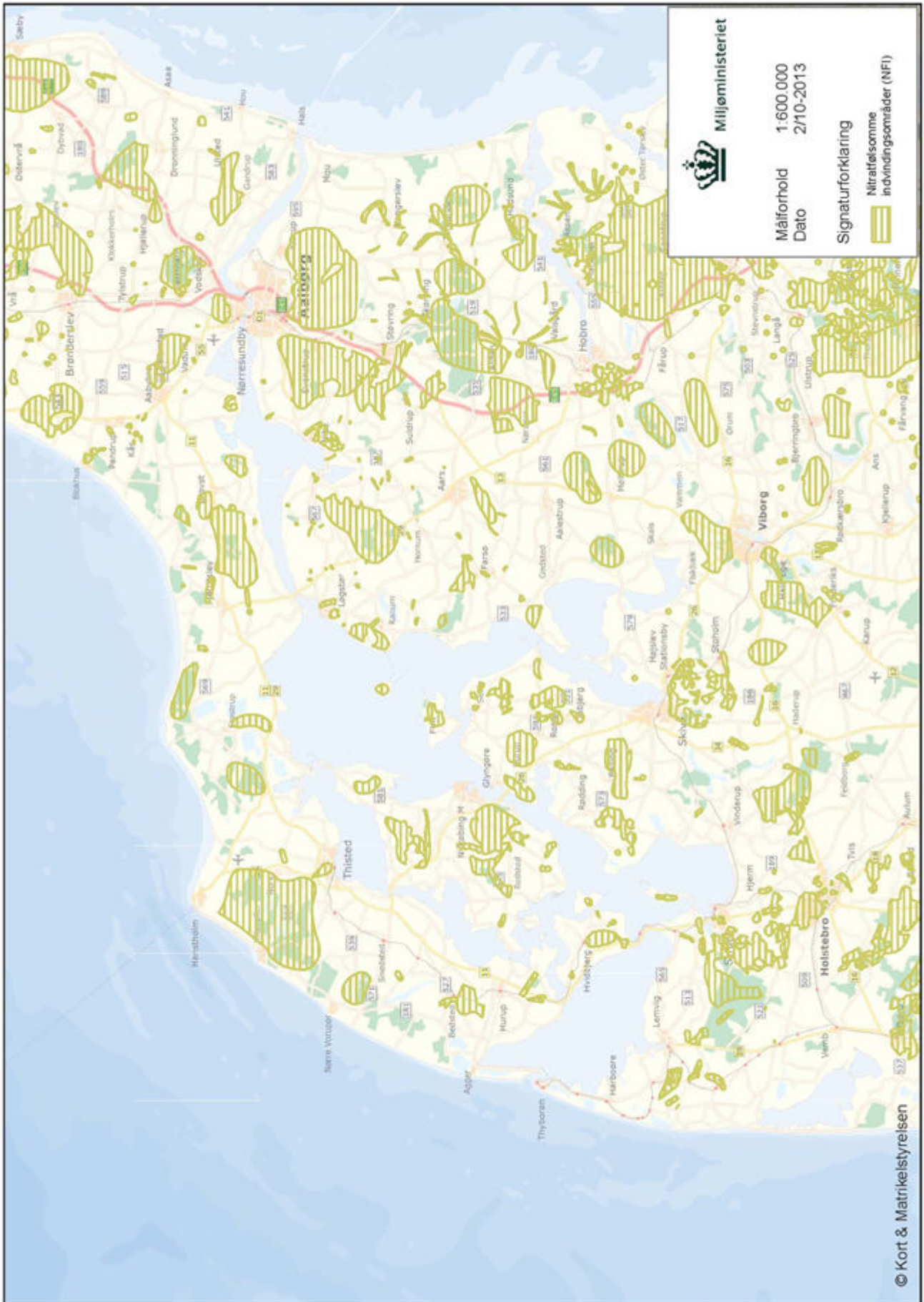






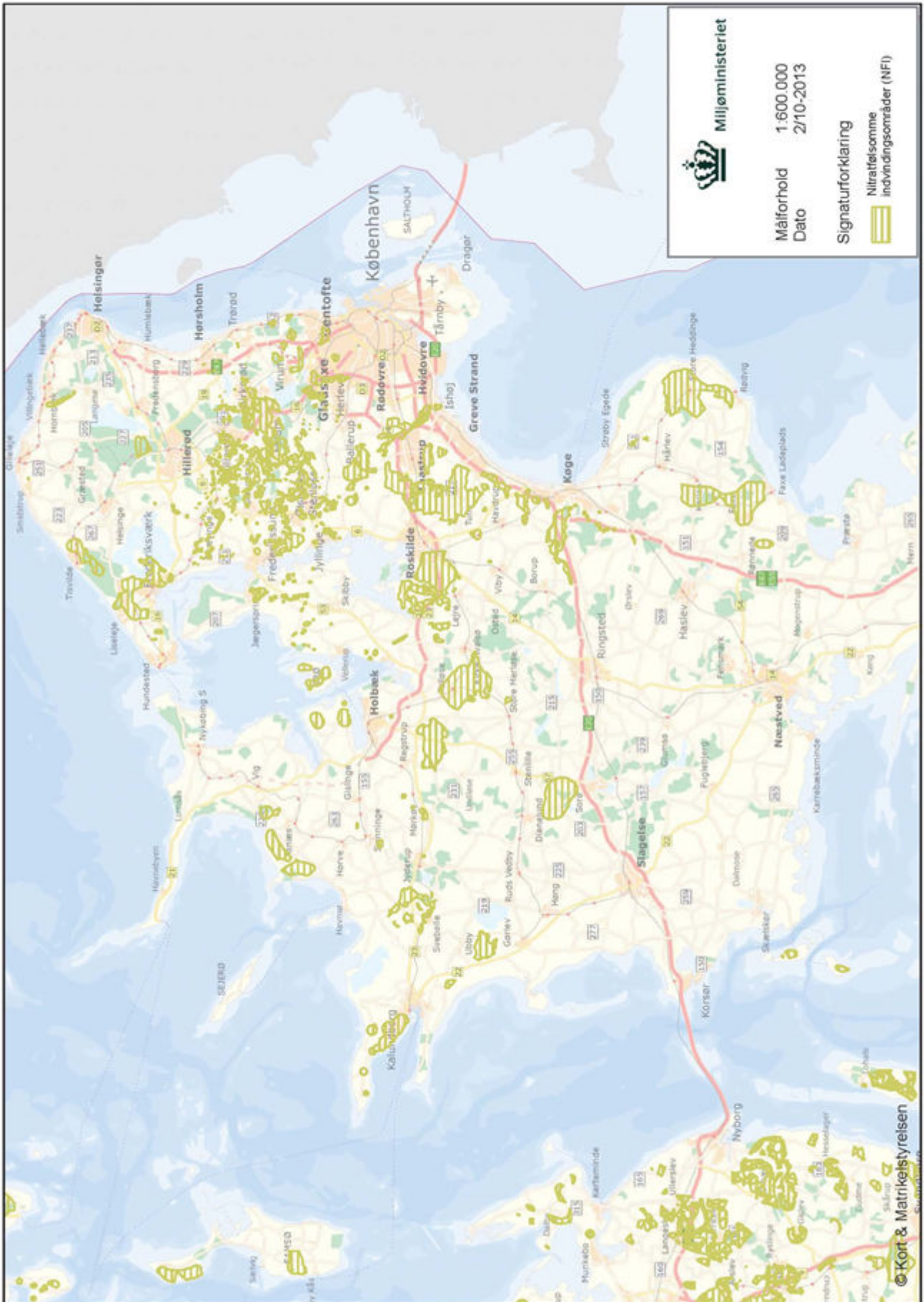


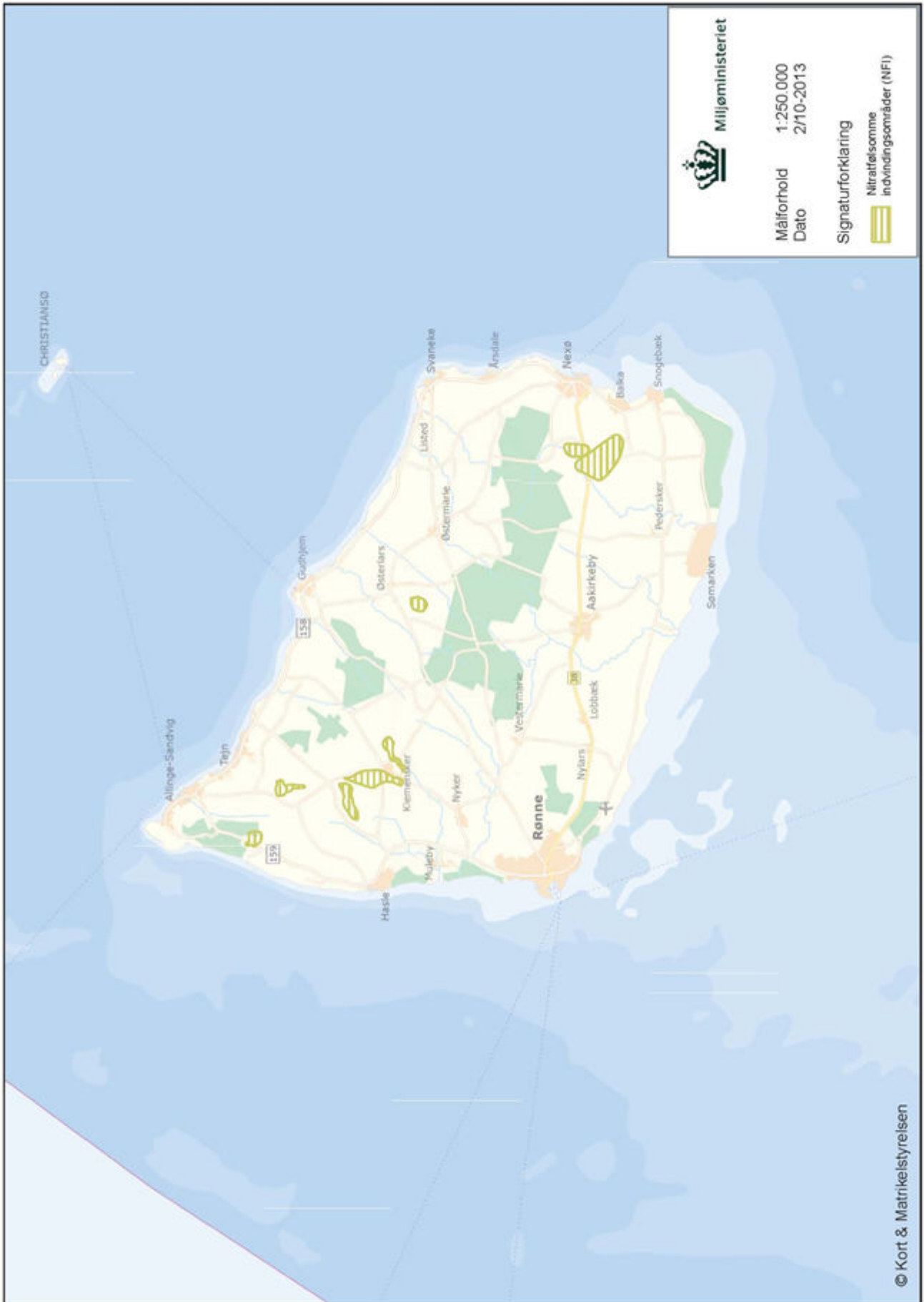


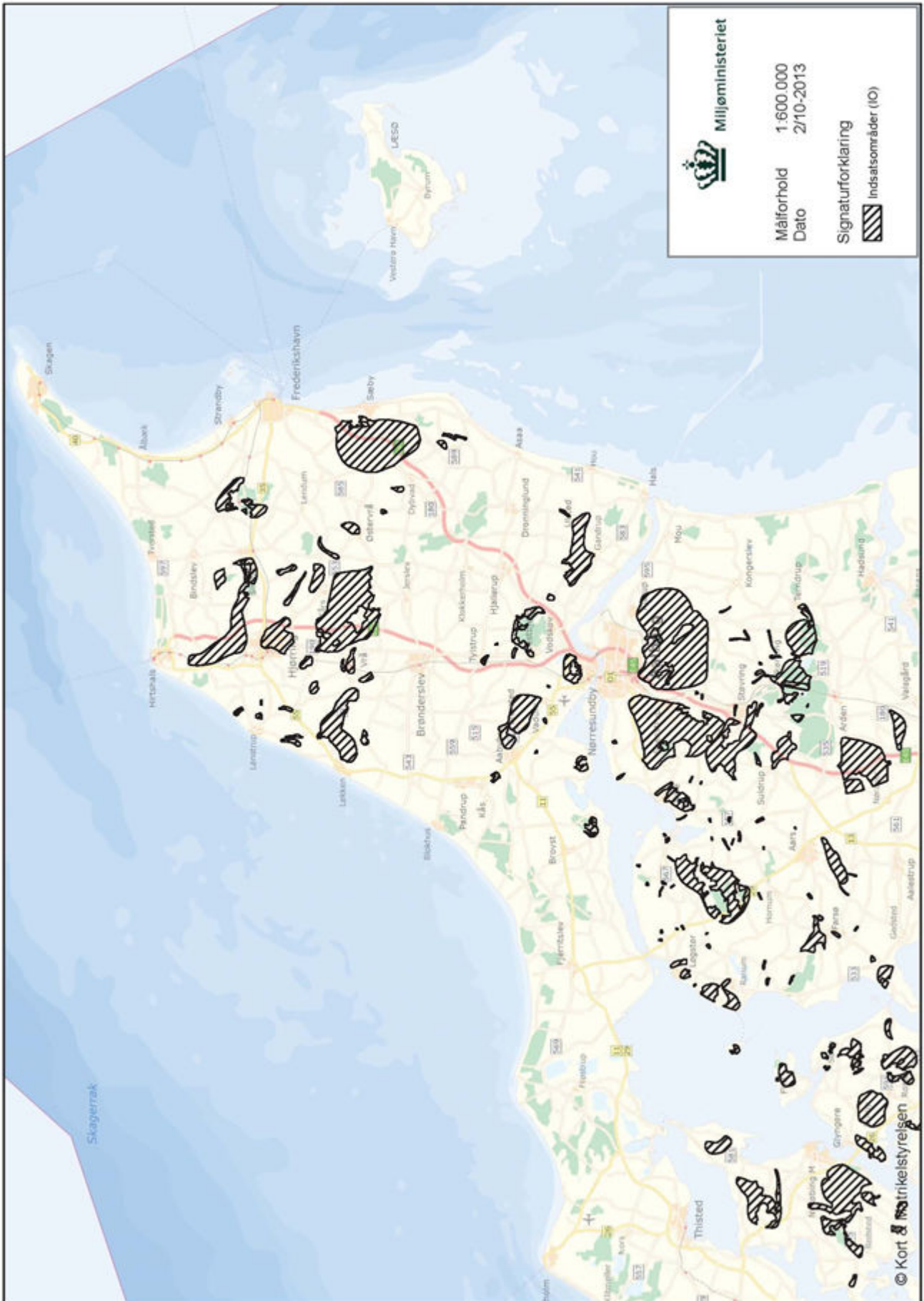


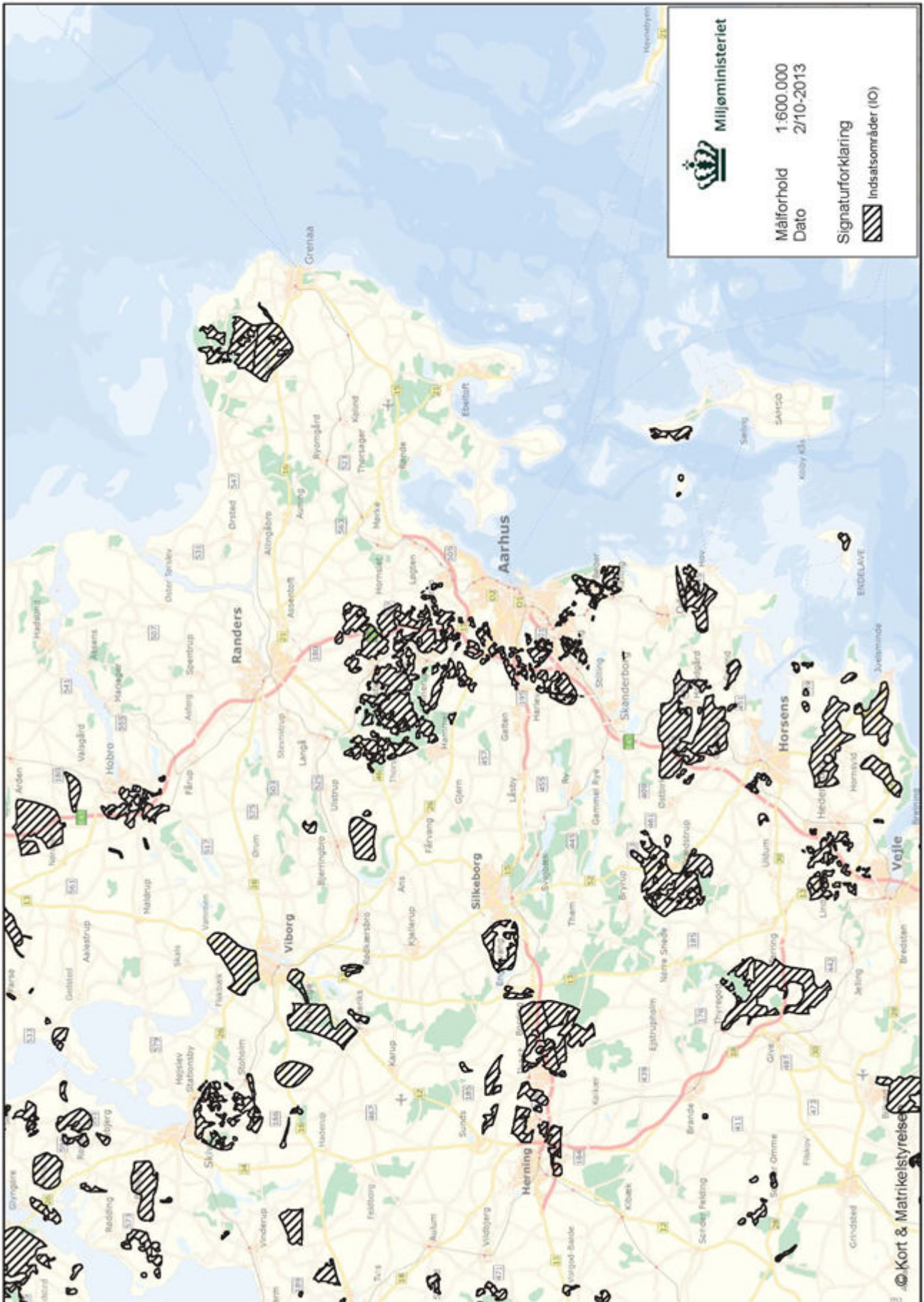


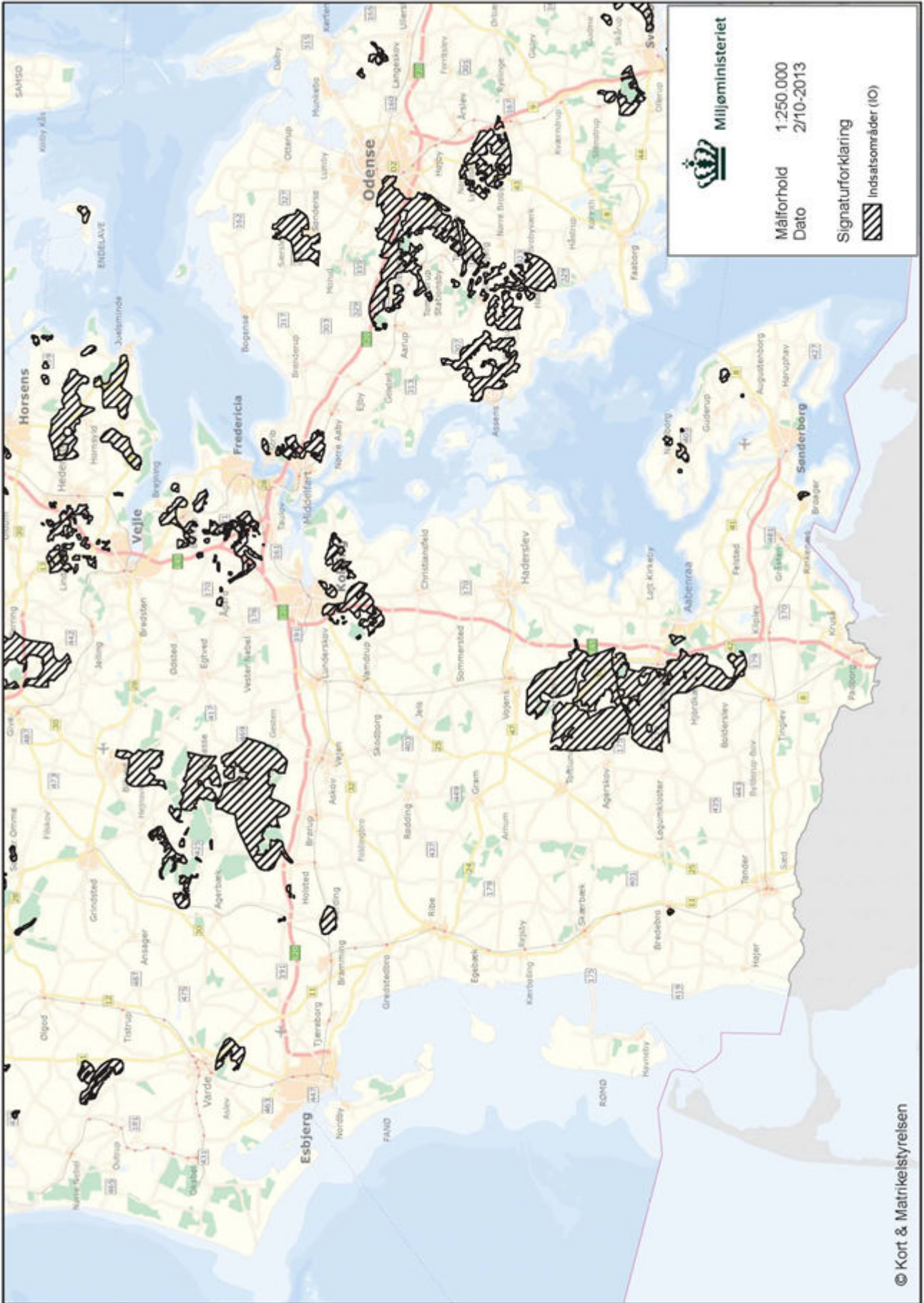


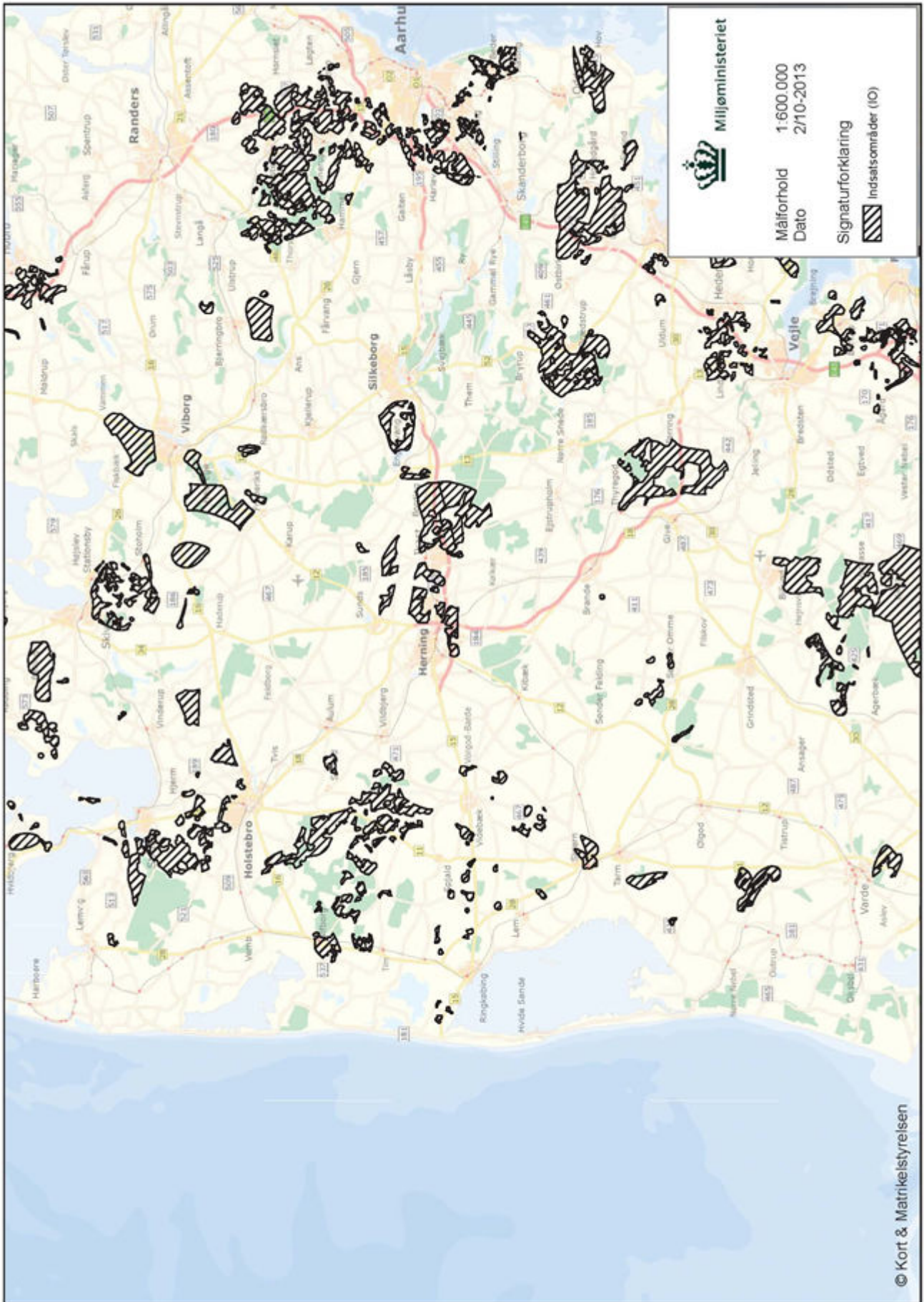


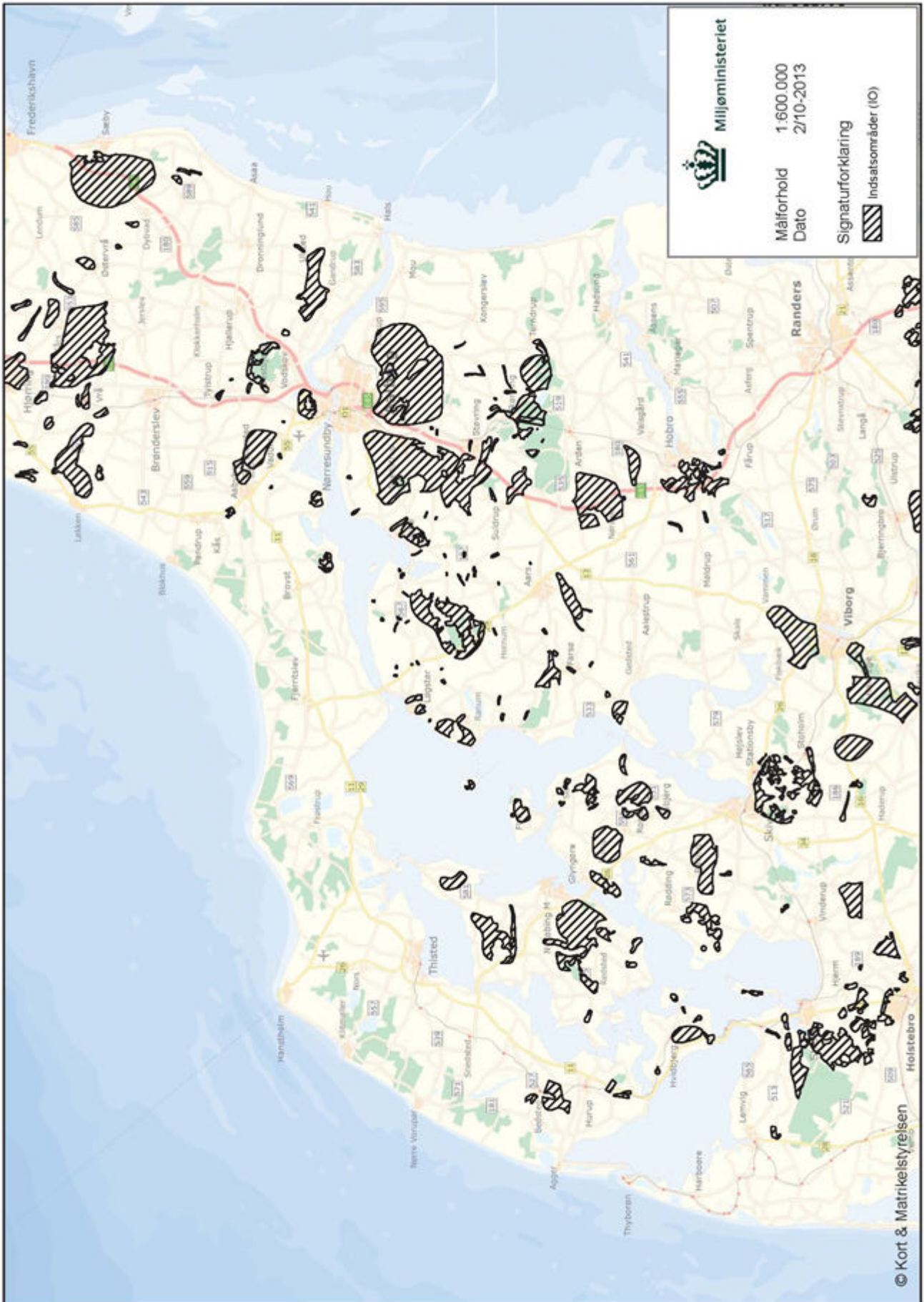


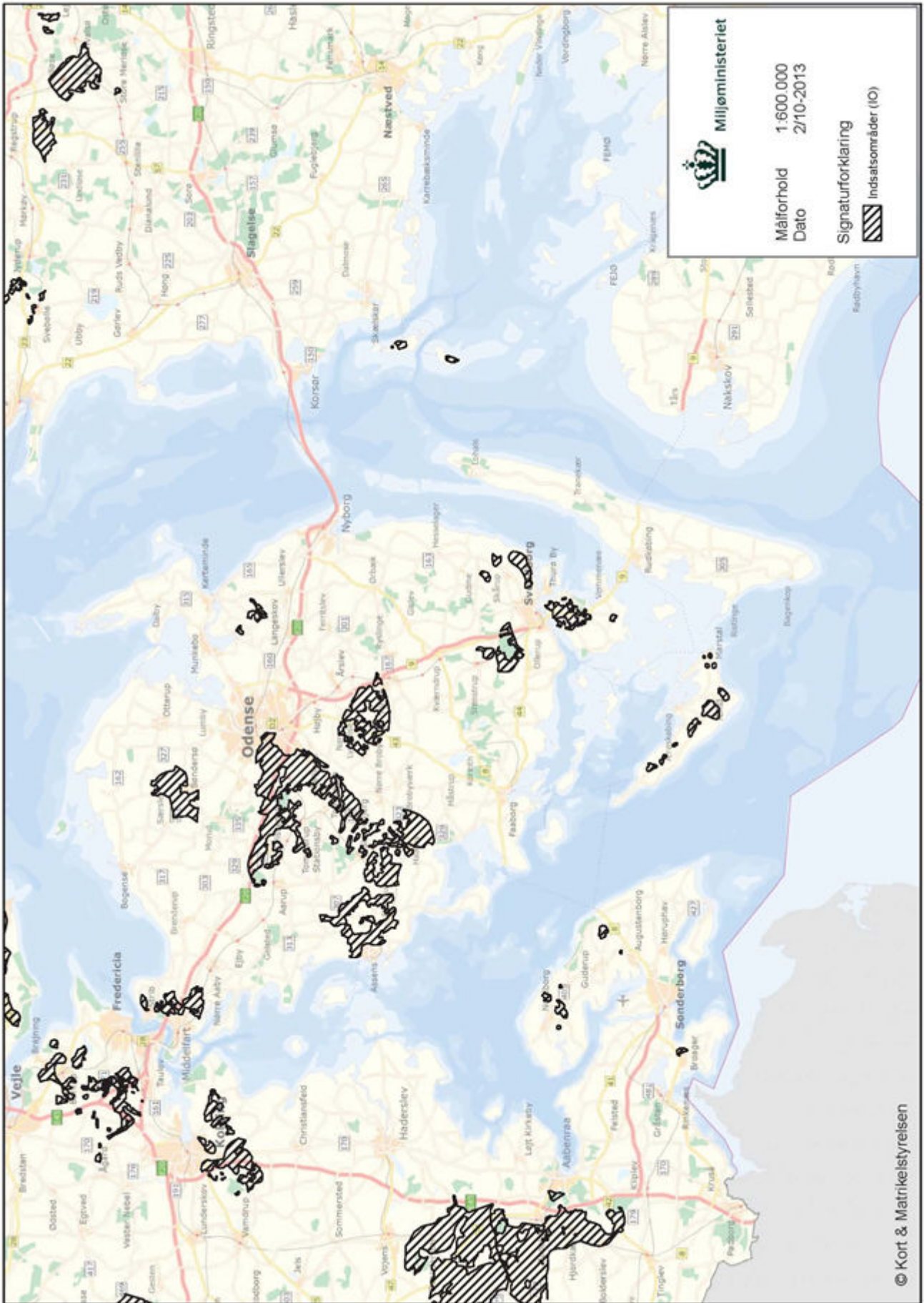


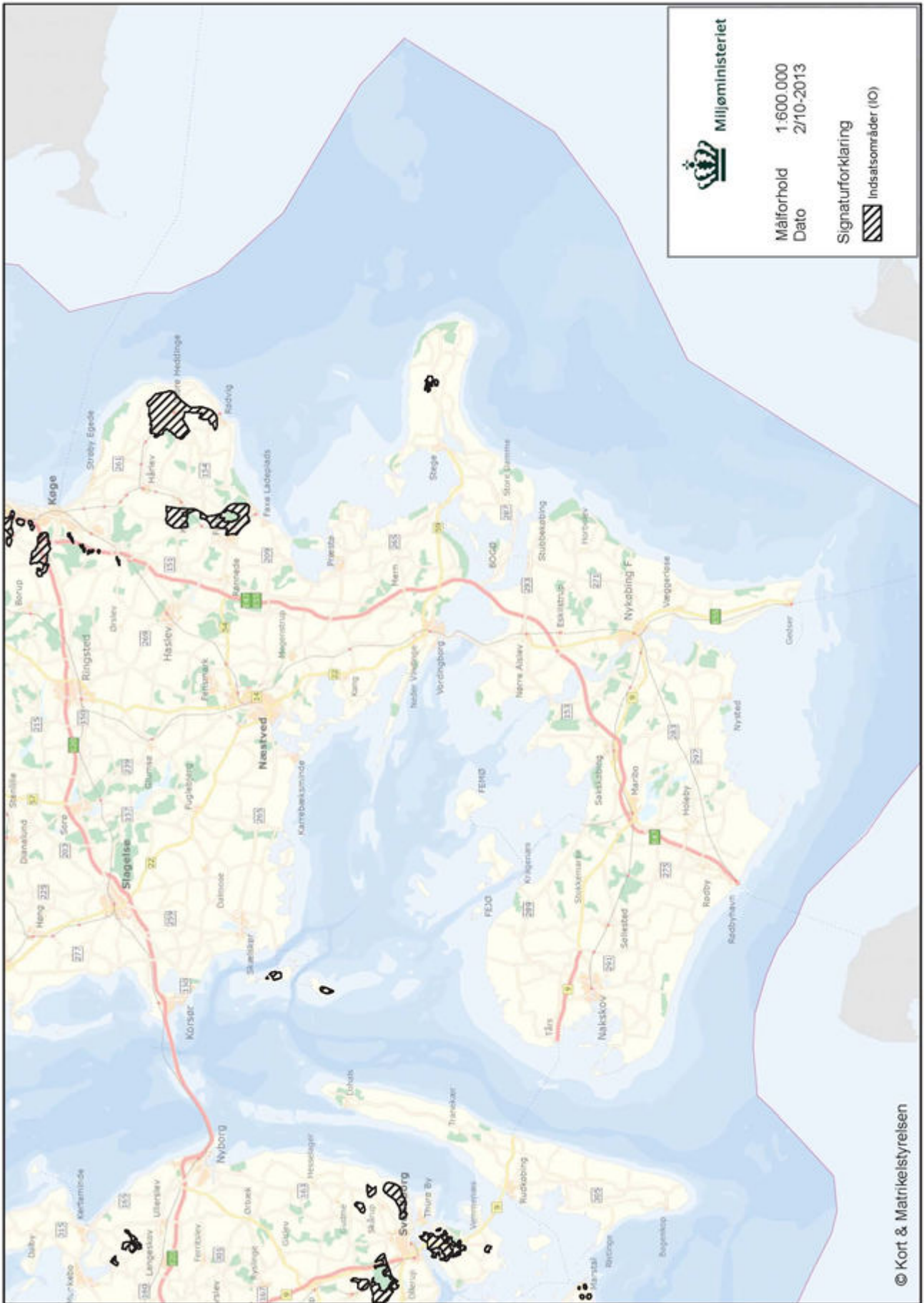












 Miljøministeriet

Målforhold 1:600.000
Dato 2/10-2013

Signaturforklaring
 Indsatsområder (IO)

