

DR

DR
DR Byen
Emil Holms Kanal 20
DK-0999 København C

T. +45 3520 3040
www.dr.dk

Generaldirektøren

2. juni 2014

Folketingets Kulturudvalg
Folketinget
Christiansborg
1240 København K

DRs ÅRSRAPPORT 2013

Hermed fremsendes i henhold til radio- og fjernsynslovens § 19, stk. 2, DRs
årsregnskab 2013 til orientering.

Med venlig hilsen


Maria Rørbye Rønn
Generaldirektør

Indhold

A Ledelsesberetning.....	1
1 DR 2013	1
2 Hovedaktiviteter 2013.....	6
3 DR i hovedtal	7
4 Begivenheder efter balancedagen.....	14
5 DR-nøgletal.....	15
6 Licensregnskab.....	20
7 DRs samfundsansvar og miljøhensyn	23
B Regnskab.....	30
8 Ledelsens regnskabspåtegning	30
9 Den uafhængige revisors påtegning	31
10 Anvendt regnskabspraksis	33
11 Resultatopgørelse	43
12 Balance.....	44
13 Egenkapitalopgørelse.....	46
14 Pengestrømsopgørelse.....	47
15 Noter til årsregnskabet	48
C Ledelse.....	66
16 Ledelse i DR	66
17 Organisation.....	70
18 Virksomhedsoplysninger	71

A Ledelsesberetning

1 DR 2013

På grund af engangsindtægter fra voldgiftssagen om bobledækket i DR Byen og kendelsen om DRs klage over niveauet for ejendomsskatter kommer ud af 2013 med et overskud på 122,4 mio. kr. Disse to sager påvirker isoleret set årsresultatet med 145,9 mio. kr. i positiv retning.

En andel af indtægterne fra de to sager er blandt andet blevet brugt til at finansiere opstarten af ESC i 2013, hvorfor overskuddet er mindre end engangsindtægterne fra de to sager. Herudover udtrykker årsresultatet et travlt år i DR, hvor effektiviseringer af særligt støtte- og stabsfunktioner er sket parallelt med, at der er investeret i en omlægning af DRs tv-kanaler. En stabil økonomi og en effektiv organisation er afgørende for, at virksomheden DR står rustet til at møde udfordringerne på fremtidens mediemarked.

DRs andel af licensprovenuet er fastsat af medieaftalen fra 2012 og udgjorde 3.661,7 mio. kr.

DR har i 2013 ydermere indtægtsført, 20,0 mio. kr. til at styrke indsatsen for børn og unge samt ekstra bevillinger på 27,9 mio. kr. Bevillingerne er finansieret af overskydende licensprovenu og er i 2013 anvendt til aktiviteter i relation til digitaliseringen af DRs arkiver, nyt licenssystem, afskaffelsen af radiolicens og styrkelse af musik og tv-nyhedsproduktioner, jf. public service-kontrakten for 2013-2014.

Rammer for DRs virksomhed

Rammerne for DRs virksomhed aftales mellem regeringen og Folketinget i de mediepolitiske aftaler sædvanligvis for fire år ad gangen.

Den 9. oktober 2012 indgik regeringen og samtlige af Folketingets partier undtagen Liberal Alliance en medieaftale for 2012-2014.

Medieaftalen medførte blandt andet mindre detailregulering i DRs public service-kontrakt, større gennemsigtighed i DRs økonomi og ændrede regler for DRs muligheder for at modtage sponsortilskud. DR fik med medieaftalen merlicensmidler til en styrket indsats blandt andet over for børn og unge og en styrket indsats inden for rytmisk musik.

Medieaftalen er udmøntet i radio- og tv-loven og i public service-kontrakten for 2013-2014, som er indgået mellem kulturministeren og DR.

Public service for alle

Med en vellykket relancering af DR1 i september 2012 gik DR ind i 2013 med en vital hovedkanal, som er stærk på nyheder og aktualitet, drama og som også rummer væsentlige programmer, der sætter danskernes værdier til debat. I endnu højere grad end tidligere satte DR1, med skarpere indhold og formater, dagsordensættende for samfundsmæssige emner og dilemmaer i 2013. Eksempelvis bidrog programserien '9. z mod Kina' til at sætte perspektiv på diskussionen om folkeskolen, og dokumentarserien 'I skattely' igangsatte en væsentlig diskussion om skattesystem og skattely. Programserien er siden blevet tildelt Cavling-prisen.

Med relanceringen af DR 1 havde DR et godt udgangspunkt for at omlægge resten af kanalporteføljen på tv. En omlægning, der står som en af de mest centrale forandringer i 2013.

Ambitionen med omlægningen af DRs tv-kanaler var at sikre, at alle danskere – uanset hvem de er, og hvor de er i livet – kan finde relevante og attraktive tilbud. DR havde seks kanaler før omlægningen og seks kanaler efter omlægningen. Målet var således ikke at udvide kanalporteføljen, men alene at give danskerne endnu bedre tilbud på det eksisterende antal kanaler.

Med kanalomlægningen styrkede DR nyheder og aktualitet, herunder den løbende nyhedsformidling og breaking news, samt kulturen og indholdet til børn og unge.

DR K fik styrket sin profil og sendeplan inden for kultur, historie, tro og eksistens. DR HD blev afløst af et DR3 målrettet yngre seere med blandt andet dokumentar, videnskab, musik og sport, og DR2 skiftede profil til samfundskanal og overtog en del af nyhedsdækningen fra DR Update, der blev lukket. Den frie kanalplads gjorde det muligt at skabe et trygt DR Ramasjang til de 3-6-årige børn, mens de 7-12-årige på den nye DR Ultra nu kan udfordres mere blandt andet med nyheder formidlet til børn.

Ved udgangen af 2013 er kanalomlægningen implementeret, og det er lykkedes at tilbyde modig, markant og engagerende public service-tilbud til DRs brugere gennem en mere differentieret kanalportefølje.

I 2013 har DR haft fokus på at sætte væsentlige emner på dagsordenen og give perspektiv på igangværende debatter – blandt andet i forbindelse med kommunalvalget 2013. Tv-programmet 'Gaden hvor det offentlige forsvandt' engagerede vælgere i prioriteringsdebatten, P4 sendte op mod 500 timers valgradio, og på dr.dk blev 'Kandidatdatabasen'- en service, hvor danskerne kunne matche egne holdninger mod kandidaternes mærkesager og værdier – anvendt flere end to en halv million gange. Samtidig bidrog P3 med 'Monte Carlo elsker kommunalvalget' til at skabe opmærksomhed om valget i den yngre målgruppe. Med den bredt sammensatte dækning af valget lykkedes det for DR at understøtte det levende demokrati med public service-tilbud til alle.

DR har i 2013 arbejdet for at udnytte synergien mellem tv, radio og net. Fokus har særligt været på at understøtte væsentlige samfundsdebatter og inkludere mange brugere i diskussionerne om aktuelle temaer, fx ved at en tv-udsendelse med stor gennemslagskraft sætter et tema til debat, hvorefter debatten om temaerne via nye medier efterfølgende når ud til langt flere brugere end dem, der så den pågældende tv-udsendelse.

Børn og unge

Med DR Ramasjang, DR Ultra og DR3 har DR i 2013 styrket sit tilbud til børn og den yngre del af befolkningen.

DR Ultra har etableret sig i målgruppen med blandt andet 'Ultra Nyt', der formidler de nyheder, børnene hører og ser i andre medier. I 'UltraNyt' bliver børnene taget alvorligt – og taget trygt i hånden. Både børn, forældre og lærere har taget godt imod 'Ultra Nyt', som ugentligt følges af knap 100.000 seere.

DR Ramasjang har taget højde for børns forandrede medieforbrug og suppleret sin tv-sending med en tablet-app med DR børneindhold, hvor de mindste kan lege, lære, lytte og spille i et trygt univers. Et kvartal efter lanceringen havde næsten halvdelen af de 3-6-årige anvendt app'en.

Mens yngre danskere sætter pris på P3's miks af nyheder, journalistik, underholdning og dansk musik, har DR ikke haft tilsvarende appel til målgruppen på tv. I januar lanceredes derfor DR3 – den udfordrende, eksperimenterende og underholdende kanal til den yngre del af befolkningen med blandt andet dokumentar, videnskab, musik, sport, film, serier og satire.

DR3 har fra den første dag sat dagsordenen for unges debat og behandlet vigtige temaer og samfundsforhold. Temaet 'DR3 på stoffer' satte fokus på skadevirkninger og misbrug af narko. De to serier 'Homo Lesbians' og 'Bøssestudier'

behandlede homoseksualitet anno 2013. Programserien 'Monte Carlo elsker jøderne' udforskede konflikten mellem Israel og Palæstina på en måde, så unge blev interesserede og fulgte med. Endelig har serien 'Gift ved første blik' sat fokus på, at flere og flere lever alene, og skabt offentlig debat om moderne samliv og kærligheden.

På tværs af programmer har DR3 haft fokus på at skabe rammer for diskussion af både temaerne og programmerne på sociale medier.

Befolkningens brug af DR

DR ønsker at samle, udfordre og oplyse befolkningen med både smalle og brede public service-tilbud af høj kvalitet. Samlet set benytter 96 pct. af befolkningen sig ugentligt af DRs tilbud på tværs af tv, radio, net og mobil.

DR1 har haft seerfremgang for andet år i træk siden relanceringen af tv-kanalen i efteråret 2012 og har rundet 20 pct. af danskernes samlede sening. Også de øvrige kanaler er kommet fint igennem omlægningen. DR2 og DR K vokser begge, for DR2's vedkommende særligt på grund den nye aktualitets- og nyhedsdrevne dagflade. DR3 er kommet godt fra start og holder fast i DR HD's seerandel i hele befolkningen og oplever vækst blandt de 15-39-årige. Med den nye kanal til store børn, DR Ultra, er der opnået en effektiv arbejdsdeling på børne-tv-området mellem DR Ramasjangs tilbud til de yngste og DR Ultras tilbud til de 7-12-årige.

Danskerne lytter fortsat til radio i cirka to timer om dagen, og 2013 bød for andet år i træk på lyttertalsrekorder for P3, som har sin højeste lytterandel nogensinde – såvel generelt som i sin målgruppe af 20-39-årige. Danskerne lytter mere og mere til digital radio, og særligt P7 Mix fungerer her som drivkraft for den digitale udvikling. Den digitale kanal med populær musik og grundige musikalske maratonudsendelser har næsten fordoblet sin lytning i 2013 og står nu for cirka 20 pct. af danskernes samlede digitale radiolytning.

2013 var året, hvor streaming bed sig fast i både danskernes bevidsthed og i deres mediebrug. I efteråret 2012 meldte nye streamingtjenester deres ankomst i det danske medielandskab og har siden været i hastig vækst. Traditionel tv-sening er faldet 8 pct. fra 2012 til 2013, og fremgangen for streaming er en væsentlig faktor i denne udvikling. En del tv-sening er flyttet over på net, så reelt er faldet i den samlede tv-sening væsentlig mindre. Hvor meget tv-sening, der er flyttet over på nettet, kan indtil videre ikke måles præcist.

Med de mange internationale tilbud og streamingtjenester bliver medieforbruget individualiseret som aldrig før. Det betyder, at de brede fællesskaber, det danske indhold og fælles medieindhold kommer under pres, mister gennemslagskraft med fare for, at den demokratiske samtale får svære betingelser. Udviklingen stiller derfor øgede krav til DR om at kunne levere relevante public service-tilbud i den nye medievirkelighed.

Nye teknologiske muligheder

Alle traditionelle medier oplever i disse år at stå midt i et omfattende paradigmeskift. Med internettet som omdrejningspunkt sker der en markant udvikling i, hvor og hvordan indhold er tilgængeligt. Udviklingen gør det nødvendigt for DR løbende at tage stilling til, hvordan public service skal udvikle sig for fortsat at være relevant for alle danskere.

Der er tale om langt mere end bare en ny form for distribution. Mere og mere mediebrug finder i dag sted tidsforskudt, ligesom nettet giver hidtil usete muligheder for personalisering og mobilitet og for at udvælge, anbefale og dele indhold. Når danskerne flytter sig, må DR flytte med. Det er nødvendigt for at bevare relevansen og gennemslagskraften af public service i Danmark.

I alle aldersgrupper er der fortsat en overvægt af brug af de traditionelle broadcastmedier. Dog bliver internettjenester for stadig flere indgangen til tv- og radiooplevelser. I 2013 faldt tv-seningen på traditionelt fjernsyn i Danmark mere end nogensinde før. En del valgte at substituere broadcast med net. Netseningen udgjorde cirka 12 procent af den totale tv-sening og cirka 22 procent blandt unge.

Et stort fokus i 2013 har været at højne kvaliteten og stabiliteten på DRs tv-tilbud på nettet, DR NU. Derfor blev det besluttet at lægge al hosting og streaming ud til en ekstern operatør, for at sikre den optimale kvalitetsoplevelse for dr.dks brugere.

Alle DRs tv-kanaler kan ses live via DR NU, som også indeholder et 'catch-up'-tilbud hvor danskerne har mulighed for at gense nogle af de programmer, som er blevet vist på tv, men som man ikke havde mulighed for at se på visningstidspunktet. DR NU stiller i dag indhold til rådighed inden for forskellige genrer som nyheder, dokumentar, kultur, drama og børn.

Koncerthuset og DR Musikariet

Koncerthuset er til for hele befolkningen og afholder både klassiske og rytmiske koncerter med danske og internationale kunstnere – fra de klassiske 'Torsdagskoncerter' til 'P3 Guld'. Samtidig er Koncerthuset ramme for store radio- og tv-transmissioner som fx 'Demokratiets Aften' i forbindelse med kommunalvalget. I 2013 var der op mod 300 arrangementer i Koncerthuset, og interessen fra publikum har aldrig været større. Flere end 300.000 mennesker har besøgt Koncerthusets arrangementer i 2013, hvilket er dobbelt så mange, som da Koncerthuset åbnede i 2009. Antallet af koncertgæster til klassiske koncerter er fordoblet siden 2009, og antallet af koncerter med rytmisk musik er tredoblet. Dertil kommer, at mange af koncerterne transmitteres på radio, tv og web og derved kan nydes af hele befolkningen hjemmefra.

Koncerthuset danner rammen for DR Musikariet, som er DRs musikalske eksperimentarium, hvor børn og unge møder musikken og selv tager livtag med den. Flere end 50.000 børn har besøgt Koncerthuset, hvoraf cirka 40.000 var gæster i DR Musikariet, som dermed er blevet en førende musikalsk oplevelsesdestination for børn.

DRs ensembler

DRs levende musikalske virke udøves af i alt ni ensembler med 235 sangere og musikere samt omkring 200 børn og unge. I 2013 er DR SymfoniOrkestret, DR UnderholdningsOrkestret, DR Big Bandet, DR KoncertKoret, DR VokalEnsemblet, DR PigeKoret, DR Juniorkoret, DR Børnekoret og DR Spirekoret kommet rundt i hele landet med flere end 100 optrædener på turnéen 'Live i Danmark'. Blandt årets øvrige højdepunkter er DR PigeKorets 75 års jubilæumskoncert, Torsdagskoncerternes 80 års jubilæum og DR UnderholdningsOrkestrets Mozart-turné til Wien med chefdirigent Adam Fischer.

I alt afholdt orkestre og kor over 275 koncerter, hvoraf 119 koncerter var i Koncerthuset, mens resten var i andre dele af landet eller i udlandet. Størstedelen af koncerterne transmitteres på radio, tv og web, så musikken når hele befolkningen – og bidrager til den levende musikudøvelse i Danmark.

Dialog med Danmark

DR har en omfattende og mangfoldig dialog med brugerne. Det samlede antal henvendelser til DR vedrørende DRs programaktiviteter er af DRs lytter- og seerredaktør estimeret til op mod 300.000 om året. Derudover har DR dagligt en

ganske omfattende dialog med lyttere, seere og brugere om enkelte programmer via sociale medier, og mere end 10.000 brugere er medlemmer af DR Panelet, som giver brugerne mulighed for at give deres mening om DR til kende. I 2013 mødtes 150 medlemmer af DRs 10 dialogfora tilknyttet DRs distrikter fire gange i løbet af året for at diskutere DR. Derudover afholdt DR en række arrangementer for at give brugerne mulighed for at diskutere, opleve eller være med til at skabe DRs programmer – blandt andet afholdt DR i 2013 to public service-høringer om DR, DR Byen modtog over 40.000 gæster på rundvisninger, og 6.000 gæster besøgte 'Åbent hus i DR Aarhus'.

Tilgængelighed

DR forbedrer løbende tilgængeligheden for mennesker, der har vanskeligheder med at høre, se og/eller læse.. Sloganet for dette arbejde er 'Få det hele med', og i centrum står fire vigtige hjælpetjenester: undertekster, synstolkning, tegnsprogstolkning og oplæste undertekster. I 2013 har DR øget tekstningen markant, og de fleste programmer kan nu tilgås med undertekster. Det forbedrede tilbud om undertekster blev i efteråret fulgt til dørs af en større kampagne for at styrke danskernes kendskab til muligheden.

Også synstolkning og tegnsprogstolkning er udvidet i omfang i 2013. Udvalgte dokumentarprogrammer kan nu ses med synstolkning for blinde på DR1 Syn og med tegnsprogstolkning for døve på Tegnsprogskanalen.

I slutningen af året satte DR et stort lydprojekt i søen. Projektet løber over to år og skal forbedre hørbarheden på DR tv.

Afslutning af sager vedr. ejendomsskat og bobledækket i DR Byen

DR har siden 2008 klaget over niveauet for ejendomsskatterne i DR Byen samt DRs andre ejendomme. I 2012 blev sagen vedr. ejendomsvurderingerne i årene 2006, 2008, 2009 og 2010 overdraget til vurderingsankenævnet. I starten af 2013 faldt kendelser som nedsatte ejendomsskattebetalingen for DR Byen samt for DRs øvrige ejendomme for perioden 2008 til 2012 med i alt 72,2 mio. kr., hvoraf kr. 1,0 mio. var optaget som tilgodehavende i 2012. Hertil kommer en indtægt på 18,6 mio. kr. i procesrenter. Indtægterne påvirker isoleret set årets regnskab(2013), med 89,8 mio. kr. Niveauet for tilbagebetaling af for meget betalt ejendomsskat for perioden 2008 til 2012 var i underkanten af det, som DR forventede. Det har i DRs plan for tilbagebetalingen af den langfristede gæld i DR Byen indgået som et element, at de forventede indtægter fra ejendomsskattesagerne skulle medgå til at afbetale på gælden. Da DR i 2014 har værtskabet for Eurovision Song Contest 2014, indgår det i budget 2014, at hovedparten af disse indtægter fra 2013 omdisponeres til dette formål, hvorved den normale programproduktion kan opretholdes i 2014 sideløbende med denne for DR og Danmark store begivenhed. DR budgetterer således med et underskud i 2014 som følge heraf.

I januar 2014 blev der af voldgiftsretten afsagt kendelse i sagen vedr. opførelsen af bobledækket i DR Byen i 2003-2005. Sagen har kørt, siden skaden blev konstateret i 2004. Kendelsen gav i betydeligt omfang DR medhold i, at der var fejl i beregningerne af bobledækket, og at den anerkendte statiker ikke fandt disse fejl, der var årsag til skaderne. Med tidligere indgået forlig om delelementer i sagen har DR samlet fået tilkendt en erstatning på 70,3 mio. kr. Hertil kommer 15,8 mio. kr. i procesrenter. Fraregnet et nettotilgodehavende på 30 mio. kr. opført i regnskabet for 2012 påvirker afslutningen af voldgiftssagen isoleret set årsresultatet for 2013 med 56,1 mio. kr. Samlet har DR oprindelig haft omkostninger til udbedring af fejlene i bobledækket på i underkanten af 130 mio.kr., som er en del af DRs langfristede gæld i relation til DR Byen. Likviditeten fra erstatningen på 86,1 mio. kr. går i forlængelse heraf til afdrag på den langfristede gæld i DR Byen.

2 Hovedaktiviteter 2013

DR er en selvstændig offentlig institution. Rammerne for DRs virksomhed fastsættes i lov om radio- og fjernsynsvirksomhed og tilhørende bekendtgørelser, herunder bekendtgørelse om vedtægt for DR, samt i public service-kontrakten mellem DR og kulturministeren. DRs virksomhed finansieres gennem DRs andel af licensmidlerne samt gennem indtægter ved salg af programmer og andre ydelser. DR skal udøve public service-virksomhed over for hele befolkningen efter principperne i radio- og tv-lovgivningen og i henhold til kravene i public service-kontrakten.

DR har seks tv-kanaler, DR 1, DR 2, DR 3, DR K, DR Ultra og DR Ramasjang, samt 11 radiokanaler, P1, P2, P3, P4, P5, P6, P7, P8, Mama Radio, DR Ramasjang/DR Ultra og DR Nyheder.

Ud over tv og radio driver DR også Koncerthuset, kor og ensembler samt public service aktiviteter på nettet på adressen dr.dk.

DR producerer selv en bred vifte af det indhold, der stilles til rådighed på tværs af DRs platforme, samt køber indhold hos eksterne producenter og andre indholdsudbydere i ind- og udland.

3 DR i hovedtal

På grund af engangsindtægter viser DRs resultat for 2013 er et overskud på 122,4 mio. kr.

Engangsindtægter fra voldgiftssagen om bobbedækket i DR Byen og kendelsen om DRs klage over niveauet af ejendomsskatter for DR Byen gør, at DR kommer ud af 2013 med et overskud på 122,4 mio. kr. Disse to sager påvirker isoleret set årsresultatet med 145,9 mio.kr i positiv retning.

DRs andel af licensprovenuet er fastsat af medieaftalen fra 2012 og udgjorde i 2013 3.661,7 mio. kr.

Regnskab 2013 i hovedtræk

DRs resultat for året er 68,6 mio. kr. bedre end resultatet for 2012.

Resultatet før finansielle poster er øget med 204,5 mio. kr., hvilket dog modsvares af en stigning i omkostninger vedrørende finansielle poster på 135,9 mio. kr. i forhold til 2012.

Regnskabspraksis og væsentlige regnskabsmæssige skøn

Regnskabspraksis for de væsentligste regnskabsposter fremgå af afsnit 10, "Anvendt regnskabspraksis".

Følgende regnskabsposter indeholder væsentlige regnskabsmæssige skøn.

- Indtægter
- Afskrivninger og nedskrivninger af immaterielle og materielle anlægsaktiver
- Programrettigheder og forudbetalinger vedrørende programlagre
- Hensættelser.

Ændringer i regnskabsmæssige skøn er indregnet i resultatopgørelsen og balancen på poster, hvor ændringen har effekt for DRs regnskab.

Årlige ændringer af ledelsesvurdering og skøn følger bl.a. udviklingen i eksterne parametre eller anvendelse og omfatter skønnede ændringer i behov for hensættelser til inødegåelse af tab på tilgodehavender eller kontrakter, vurderinger af økonomisk værdi eller levetid på omsætningsaktiver og materielle anlægsaktiver samt aktuarberegneede pensionsforpligtigelser. De faktiske udfald kan afvige fra disse skøn, og ændringer som følge heraf indregnes, når de konstateres.

"Anvendt regnskabspraksis" indeholder en detaljeret redegørelse for ledelsens regnskabsmæssige skøn.

Indtægter

DRs samlede indtægter i 2013 er 4.180,9 mio. kr. Det er en stigning på 220,5 mio. kr. i forhold til 2012, hvilket skyldes en stigning i såvel Licensindtægter som Andre indtægter.

Stigningen i Licensindtægter skyldes fremskrivningen af DRs licensindtægter med forbrugerprisindekset i forhold til 2012 samt en række merlicensmidler. Kulturministeriet kan tildele DR en andel af opkrævet licens, der overstiger det i

mediaaftalen fastsatte licensprovenu. I 2013 har DR således indtægtsført 20,0 mio. kr. til styrkelsen af indsatsen over for børn og unge samt 27,9 mio. kr., der af Kulturministeriet er øremærket som ekstra licensprovenu til digitaliseringen af DRs arkiver (Kulturarvsprojektet), styrkelse af musik og tv-nyhedsproduktionen, styrkelsen af særlige programmer samt tilretning af licenssystemet. Det er et fald på 7,4 mio. kr. i forhold til 2012.

Stigningen på 80,8 mio. kr. i Andre indtægter i forhold til 2012 skyldes primært refusion af ejendomsskatter fra tidligere år på 71,2 mio. kr., en stigning i salget af programmer og licenser på 44,2 mio. kr. og et modsvarende fald i indtægter fra produktioner med 25,5 mio. kr. og Nordvisionsfonden med 17,0 mio. kr.

Omkostninger

DRs omkostninger i 2013 er i alt 112,3 mio. kr. højere end i 2012 og er steget fra 3.431,3 mio. kr. til 3.543,6 mio. kr. i 2013. Omkostningerne i alt opgøres som summen af Produktionsomkostninger, rettigheder mv., Andre eksterne omkostninger og Personaleomkostninger.

Produktionsomkostninger er samlet set steget med 89,5 mio. kr., hvilket primært henføres til en stigning i programomkostningerne, med 259,2 mio. kr. i forhold til 2012, hvoraf en andel indgår i programlageret for 2013. Stigningen skyldes den fulde implementering af kanaloplægningen, primo 2013, samt et fald i omkostningerne til Distribution og Sendenet på 59,6 mio. kr. Andre eksterne omkostninger er steget med 23,3 mio. kr., der dækker over modsatrettede bevægelser: dels et fald i bygningsomkostninger med 30,2 mio. kr. i forhold til 2012 (hvilket primært skyldes erstatning vedrørende bobledækket i DR Byen), dels en stigning i tab i forbindelse med afhændelse af anlægsaktiver på 21,0 mio. kr., samt en stigning i Øvrige IT -omkostninger på 17,9 mio. kr.

Personaleomkostningerne er faldet med 0,5 mio. kr. i forhold til 2012 til i alt 1.857,7 mio. kr. i 2013, hvilket dækker over bl.a. en stigning i lønninger og gager, et fald i honorarudbetalinger og en regulering af hensættelser til feriepenge, fratrædelser mv.

Af- og nedskrivninger

Af- og nedskrivninger udgør i 2013 i alt 332,2 mio. kr. og er dermed faldet med 96,3 mio. kr. i forhold til 2012. Indeholdt heri er et fald i afskrivninger på immaterielle anlægsaktiver på 2,5 mio. kr., samtidig med at afskrivninger på materielle anlægsaktiver er aftaget med 93,8 mio. kr. Faldet i afskrivninger på materielle anlægsaktiver kan bl.a. tilskrives, at en række større teknologiinvesteringer foretaget ved etableringen af DR Byen blev fuldt afskrevet i første halvår af 2013. Det er forventningen, at DRs afskrivninger over de næste fem år vil stige tilsvarende igen, da udtjent materiel skal genanskaffes, så DRs produktionsapparat og infrastruktur forbliver funktionsdueligt.

Finansielle poster

De finansielle poster, som består af indtægter af kapitalandele i associerede virksomheder samt finansielle nettoomkostninger, er samlet set steget med 135,9 mio. kr. i 2013 sammenlignet med 2012.

Nettokursgevinst vedrørende kreditinstitutioner og finansielle instrumenter er ændret fra 7,5 mio. kr. i 2012 til 19,2 mio. kr. i 2013.

Udviklingen skyldes kursgevinster fra lån og finansielle instrumenter på 204,4 mio. kr. mod 97,4 mio. kr. i 2012, og kurstab, der samlet er steget fra 89,9 mio. kr. i 2012 til 185,2 i 2013.

Renteomkostninger til kreditinstitutioner er steget med 162,7 mio. kr. DR gennemførte i 2013 en række låneomlægninger med det formål at reducere den fremadrettede renterisiko. Som følge af låneomlægningen blev forskellen mellem bogført værdi og indfrielsesbeløbet indregnet som en finansiel omkostning i 2013, hvilket også væsentligt bidrager til stigningen mellem 2012 og 2013.

Renteindtægterne er faldet med 9,3 mio. kr. fra 2012 til 2013, såfremt der ses bort fra procesrenter på 15,8 mio. kr. vedrørende bobledækket i DR Byen. Faldet dækker over færre indtægter fra morarenter samt færre renteindtægter i forbindelse med finansielle instrumenter og DRs løbende likviditetsplaceringer. Omvendt har der været en stigning i renteindtægter som følge af refusion af ejendomsskatter for tidligere år.

TABEL 1

DRs resultat 2009 - 2013

MIO. KR. (AFRUNDET)	2009	2010	2011	2012	2013
Licensindtægter	3.392,1	3.493,3	3.516,2	3.569,9	3.709,6
Andre indtægter	369,9	367,6	350,1	390,5	471,3
Indtægter i alt	3.762,0	3.860,9	3.866,3	3.960,4	4.180,9
Produktionsomkostninger, rettigheder mv.	884,5	912,9	988,4	1.061,1	1.150,6
Andre omkostninger	648,6	574,3	561,6	512,0	535,3
Personaleomkostninger	1.832,1	1.841,2	1.701,3	1.858,2	1.857,7
Omkostninger i alt	3.365,2	3.328,4	3.251,3	3.431,3	3.543,6
Resultat før af- og nedskrivninger (EBITDA)	396,8	532,5	615,0	529,1	637,3
Af- og nedskrivninger	364,4	397,2	390,1	428,5	332,2
Resultat før finansielle poster (EBIT)	32,4	135,3	224,9	100,6	305,1
Indtægter af kapitalandele i associerede virksomheder	16,4	64,8	8,4	10,8	9,8
Finansielle nettoomkostninger	-171,8	-138,1	-213,5	-57,6	-192,5
Årets resultat	-123,0	62,0	19,8	53,8	122,4

Investeringer i materielle og immaterielle anlægsaktiver

DR har i 2013 investeret i immaterielle og materielle anlægsaktiver for 190,8 mio. kr., heraf er 61,0 mio. kr. immaterielle og 129,8 mio. kr. materielle anlægsaktiver. Af de materielle anlægsaktiver tegner DR Byen og øvrige bygningsinvesteringer sig for 2,7 mio. kr., tekniske anlæg for 89,1 mio. kr., sendenet for 2,9 mio. kr. samt driftsmateriel og inventar for 4,7 mio. kr. Endelig er der investeringer under udførelse for i alt 30,4 mio. kr.

Likvide beholdninger

DRs samlede likvidbeholdning er ultimo 2013 opgjort til 658,9 mio. kr., hvilket er et fald på 142,2 mio. kr. i forhold til 2012, jf. tabel 2. Det skyldes hovedsageligt større afdrag på lån i DR Byen i 2013. Likvidbeholdningens størrelse skal ses i sammenhæng med DRs afdrag på gælden i DR Byen, jf. afsnittet nedenfor om langfristet gæld.

Langfristet lånefinansiering

DR har optaget en række lån til finansiering af DR Byen og sendenet. Lånene udgør ultimo 2013 i alt 4.324,3 mio. kr. svarende til et fald på 491,1 mio. kr. i forhold til ultimo 2012. Ca. 80 pct. af DRs lån vedrørende DR Byen er ultimo 2013 optaget i Nationalbanken i form af statslige genudlån.

DR har indgået aftale om, at staten pr. 1. januar 2011 overtog pensionsforpligtelse for medlemmerne af Pensionskassen for Tjenestemænd i Danmarks Radio. Til afregning af forpligtelsen har DR optaget et langfristet lån med en restgæld ultimo 2013 på 406,4 mio. kr. efter de ordinære afdrag. Den samlede lånefinansiering udgør således i alt 4.629,2 mio. kr.

TABEL 2

DRs balance 2009 - 2013

MIO. KR. (AFRUNDET)	2009	2010	2011	2012	2013
Anlægsaktiver	6.760,4	6.416,1	6.142,7	5.986,3	5.753,6
Omsætningsaktiver ekskl. likvidebeholdning	925,4	979,0	937,6	885,3	1.180,0
Likvidebeholdning	66,9	334,0	637,2	801,1	658,9
Aktiver i alt	7.752,7	7.729,1	7.717,5	7.672,7	7.592,5
Egenkapital	315,5	379,6	399,4	452,4	571,5
Hensatte forpligtelser	998,1	989,0	443,3	511,6	502,7
Gældsforpligtelser	6.439,1	6.390,5	6.874,8	6.708,7	6.518,3
Passiver i alt	7.752,7	7.729,1	7.717,5	7.672,7	7.592,5
Balance sum	7.752,7	7.729,1	7.717,5	7.672,7	7.592,5

Balance

Balancesummen ultimo 2013 udgør 7.592,5 mio. kr. mod 7.672,7 mio. kr. i 2012. Udviklingen dækker bl.a. over et fald i materielle og finansielle anlægsaktiver, der kun delvist modsvares af en værdiforøgelse i varebeholdninger og tilgodehavender på aktivsiden. Samtidig ses et fald i hensatte forpligtelser samt et fald i gældsforpligtelserne, primært som følge af afdrag på gæld til kreditinstitutioner.

Egenkapital

Egenkapitalen stiger med 119,1 mio. kr. til 571,5 mio. kr. svarende til årets resultat på 122,4 mio. kr. samt indregning af -3,3 mio. kr. fra regulering af swap indgået til dækning af fremtidig valutabetaling. Egenkapitalens finansiering udgør 7,5 procent af den samlede balancesum.

Programlager

Der sker løbende vurdering af DRs programlager for at vurdere nedskrivningsbehov. DR nedskriver visningskøb til skønnet markedsværdi, hvor DR som følge af public service-kontrakten med Kulturministeriet om at styrke dansk filmproduktion har kostpriser, der væsentligt overstiger skønnet markedspris.

Vurderingen af skønnede markedsværdier indeholder væsentlige regnskabsmæssige skøn.

Vi henviser til afsnit 10, "Anvendt regnskabspraksis", for en detaljeret redegørelse for indregning og måling af programlager og forudbetalinger vedrørende programlager mv.

Retssager og tvister

Ledelsen har sammen med juridiske rådgivere konkret vurderet behovet for ændringer i årets skøn over udfald af tvister, der er indarbejdet i årets resultat.

Konkurrencemyndighederne har en igangværende undersøgelse af karakteren af samarbejdet mellem en række danske koncertsteder, der udlejer deres faciliteter. Koncerthusets kommercielle udlejning af koncertsalen og studier er omfattet af undersøgelsen. Der er ikke hensat til denne undersøgelse i regnskabet for 2013.

Nedskrivning af immaterielle og materielle anlægsaktiver

Den regnskabsmæssige værdi af immaterielle og materielle anlægsaktiver er testet for eventuelle værdiforringelser. Der er generelt ikke indikation af nedskrivningsbehov. For enkeltstående aktiver er skønsmæssig økonomisk værdi lavere end kostpris, hvorfor aktiver er nedskrevet til den lavere værdi.

Forpligtede aftaler

DR har indgået langfristede aftaler, hvor skønsmæssige betalingsforpligtigelser overstiger skønnede indtægtsstrømme. DR har for året hensat til dækning af den overskydende forpligtigelse.

Aktuarmæssigt opgjorte pensionsforpligtigelser

Pensionsforpligtigelsen er skønsmæssigt opgjort af en aktuar. Årets ændringer er indregnet i årets resultat

Usikkerhed om indregning

DR har i forlængelse af medhold i EU-sag om statsstøtte, "SA. 33659", skønnet over forpligtigelser og relaterede indtægtsstrømme for en aftaleperiode af længere varighed. Det er ledelsens vurdering at forpligtigelsen overstiger indtægtsstrømmene i aftaleperiode, hvorfor der er hensat hertil. Vurderingen af nettoforpligtigelsen er af ledelsen baseret på bedste skøn over realistiske scenarier. Den realiserede fremtidige nettoforpligtigelse kan variere væsentligt fra skønnet, hvorfor ledelsens skøn er forbundet med væsentlig usikkerhed, herunder bl.a. afhængig af, i hvilket omfang de kommercielle aktører betaler den fakturerede andel. Ledelsen vil fortsat fokusere på at nedbringe nettoforpligtigelsen og den hermed forbundne usikkerhed.

Anden virksomhed

DR aflægger særskilt regnskab for anden virksomhed i henhold til Kulturministeriets bekendtgørelse om den regnskabsmæssige adskillelse af public service og anden virksomhed. Anden virksomhed udgør en delmængde af DRs samlede aktiviteter og dermed den samlede regnskabsaflæggelse. Anden virksomhed omfatter hovedsageligt følgende aktiviteter: udlejning, kommercielle koncerter mv. i DRs Koncerthus, DR Salg, der varetager udgivelser af DRs bøger, cd'er og dvd'er mv.

Årets resultat for 2013 for anden virksomhed viser et overskud 11,3 mio. kr. efter overførsel af 25 procent til public service-virksomhed svarende til 3,8 mio. kr. jf. tabel 3.

Direkte indtægter fra anden virksomhed udgjorde i 2013 82,0 mio. kr. Heraf vedrører størstedelen salg i DR Salg og indtægter fra DRs Koncerthus. Direkte omkostninger, bestående af Produktionsomkostninger, rettigheder mv., Andre eksterne omkostninger og Personaleomkostninger, udgjorde 54,7 mio. kr. Overhead på 17,0 mio. kr. er opgjort som anden virksomheds træk på og afregning af ressourcer stillet til rådighed af public service-virksomheden.

TABEL 3

Anden virksomhed 2013

RESULTATOPGØRELSE	MIO. KR.
Andre indtægter	82,0
Produktionsomkostninger, rettigheder mv.	18,6
Andre eksterne omkostninger	2,9
Personaleomkostninger	33,2
Øvrige omkostninger	17,0
Omkostning i alt	71,7
Resultat før finansielle poster (EBIT)	10,3
Indtægter af kapitalandele i associerede virksomheder	4,6
Gevinst ved afhændelse af kapitalandele i associerede virksomheder	0,0
Andre finansielle indtægter	0,2
Øvrige finansielle omkostninger	0,0
Resultat før overførsel	15,1
25 pct. af årets resultat i anden virksomhed overføres til public service-virksomheden	-3,8
Årets resultat	11,3

Udviklingen i antal ansatte

I 2013 havde DR i gennemsnit 3.011 varige og tidsbegrænsede ansatte. Dette er en stigning på 82 årsværk i forhold til 2012. Heraf er antallet af varigt ansatte nogenlunde konstant. Inkluderes elever/praktikanter og medarbejdere på fratrædelsesordning, havde DR gennemsnitligt i 2013 3.184 ansatte, hvilket er 123 flere end i 2012.

Årsagen til stigningen i tidsbegrænsede ansatte skal bl.a. findes i den gennemførte kanalomlægning på tv og den midlertidige stab omkring European Song Contest, som blev sammensat kort efter den danske sejr ved European Song Contest 2013.

Antallet af medarbejdere på fratrædelsesordninger steg i 2013 med 41 årsværk. Dette skyldes at reorganiseringen af DRs teknologidivision i slutningen af 2012 har sin fulde effekt i 2013.

TABEL 4

Antal årsværk 2009 - 2012

	2009	2010	2011	2012	2013
Varigt ansatte	2.325	2.309	2.149	2.229	2.223
Tidsbegrænset ansatte, freelancere mv.	721	693	697	700	788
I alt	3.046	3.002	2.846	2.929	3.011
Elever og praktikanter	94	106	112	118	118
Antal fratrædelsesordninger	13	39	63	14	55
I alt	3.153	3.147	3.021	3.061	3.184

Note til tabel 4: årsværksopgørelsen er opgjort på baggrund af atp-indbetalinger.

4 Begivenheder efter balancedagen

I januar 2014 afsagde Voldgiftsretten kendelse i sagen om opførelsen af bobledækket i DR Byen. Resultatet af kendelsen er indregnet i årsrapport 2013, da der er tale om en regulerende efterfølgende begivenhed. Sagen har kørt, siden skaden blev opdaget i 2004, og er yderligere omtalt i Ledelsesberetningen, hvortil der henvises.

I januar 2014 har DR påtaget sig huslejeforpligtelser på yderligere 2 år. Vedligeholdelseefterslæbet jf. den nye aftale er indarbejdet i årsrapport 2013, da der er tale om en regulerende efterfølgende begivenhed. Yderligere huslejeforpligtelser er oplyst i note 22.

Derudover er der ikke indtruffet væsentlige begivenheder efter statusdagen, der har betydning for årsrapport 2013.

5 DR-nøgletal

DR har med en større indsats på målrettede projekter og en målsætning om at være debatskabende givet danskerne en bred vifte af tilbud for sin licens. Over en femårig periode fortsætter tendensen fra de seneste år om en styrkelse af programindhold i tråd med DRs strategi om flere penge til indhold. Denne strategi med et særligt fokus på egenproducerede programmer gør, at der nu produceres mere af dette end tidligere. I 2013 har DR også fortsat sin indsats på andre platforme, bla. med en Ramasjang-applikation målrettet børn.

Indtægter og omkostninger i faste priser

DRs licensindtægter og driftsomkostninger er steget fra 2012 til 2013 jf. tabel 5.

TABEL 5

OMKOSTNINGER I ALT OG LICENSINDTÆGTER I 2009-2013 I FASTE PRISER, INDEKS

	2009	2010	2011	2012	2013
Licensindtægter	100	101	99	99	102
Omkostninger i alt	100	97	92	96	97

2009 = indeks 100

Stigningen i licensindtægter fra indeks 98,8 i 2012 til indeks 101,7 i 2013. skyldes hovedsageligt fremskrivningen af DRs licensindtægter med forbrugerprisindekset i forhold til 2012

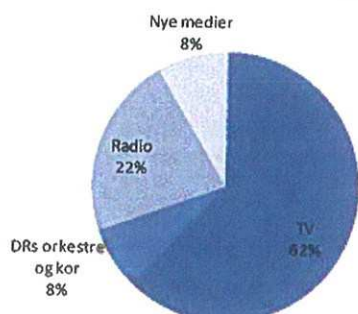
Det øgede aktivitetsniveau er hovedårsagen til stigningen i omkostninger fra indeks 95,7 i 2012 til indeks 97,4 i 2013.

DRs egenproduktion

DR afholder omkostninger til egenproducerede programmer og aktiviteter. Omkostningerne hertil fordeler sig i 2013 med 62 pct. til tv-produktion, 22 pct. til radioproduktion, 8 pct. til DRs orkestre og kor samt 8 pct. til nye medier, jf. figur 1.

FIGUR 1

OMKOSTNINGER TIL EGENPRODUKTION FORDELT PÅ MEDIE, PCT



TABEL 6

DRS EGENPRODUKTION I PERIODEN 2009-2013, FASTE PRISER, INDEKS

	2009	2010	2011	2012	2013
DR egenproduktion, indeks	100,0	92,5	96,4	100,1	104,0

2009 = indeks 100

Udviklingen i omkostninger til egenproduktion har siden 2010 været støt stigende frem til 2013, jf. tabel 6. DR bruger således flere midler til at lave egenproduktioner i 2013 end tidligere. Baggrunden herfor er DRs strategi om flere penge til indholde, dette sker bl.a. via fortsatte effektivisering af især støttefunktioner for at frigøre ressourcer til indhold på tv, radio og net samtidigt med, at balancen i DRs økonomi opretholdes.

Stigningen i DRs egenproduktion fra 2012 til 2013 på 3,5 indekspoint skyldes bl.a. den fortsatte revitalisering af DRs kanaler. Fra september 2012 er den sene TV Avis flyttet til kl. 21.30, og samtidig er den interne nyhedsproduktion opprioriteret for at styrke nyhedsformidlingen. Flytningen har resulteret i, at superprimetime er blevet udvidet med en halv time, der delvist er udfyldt med nye egenproducerede programmer. Finansieringen af revitaliseringen af DR1 og TV Avisen kommer i stort omfang fra tiltag, der omprioriterer midler fra støtteområder til indholdsproduktion. I 2013 var det de øvrige kanaler, der blev ændret. DR Update blev lukket, DR2 blev ændret til en samfundskanal, DR Ramasjang blev ændret til at blive en kanal for de mindste, og DR Ultra blev etableret som en kanal for de 7-12-årige.

Derudover er der brugt ekstra midler på at styrke indsatsen over for børn og unge samt til særlige programsatsninger, hvilket ligeledes har haft positiv effekt på DRs egenproduktion.

De årlige udsving i omkostningerne til egenproduktion fra 2009 til 2011 i tabel 6 skyldes især tidsmæssige forskydninger i DRs dramaproduktion. Der er f.eks. fremrykket dramaproduktion fra 2010 til 2009, hvorved omkostningerne i 2010 reduceres. Dette er ligeledes medvirkende til stigningen fra 2010 til 2011.

Egenproducerede sendetimer

DR producerede i 2013, 4.182 førstegangssendetimer til DRs tv-kanaler. Dette svarer til en stigning på 1,1 pct. fra 2012 til 2013 på trods af, at 2012 var et stort sportsår for DR. Stigningen dækker dog over både fald og stigninger i egenproducerede førstegangssendetimer på DRs tv-kanaler.

Antallet af egenproducerede førstegangstimer på DR1 faldt fra 2012 til 2013 med 338 timer. Hovedparten af disse timer var sport og nyheder. Antallet af timer med sport var højt i 2012 på grund af både fodbold EM og OL i London, og faldet i antallet af nyhedstimer skyldes primært lukningen af nyhedsprogrammerne fra DR Update kl. 12 og kl. 15, som blev samsendt på DR1.

Andelen af egenproducerede timer på DR2 steg markant. Fra 869 timer i 2012 til 1.992 timer i 2013. Stigningen svarer stort set til de timer, der faldt bort ved lukningen af DR Update. De mange egenproducerede timer på DR2 bliver bl.a. brugt på en morgennyhedsflade og en eftermiddagsnyhedsflade samt timenyheder i dagtimerne.

Antallet af egenproducerede førstegangstimer på DR K blev mere end fordoblet. En del af disse timer vedrører programmer, der er overtaget fra DR2 i forbindelse med kanalomlægningen. Således er f.eks. indhold vedrørende tro flyttet til DR K.

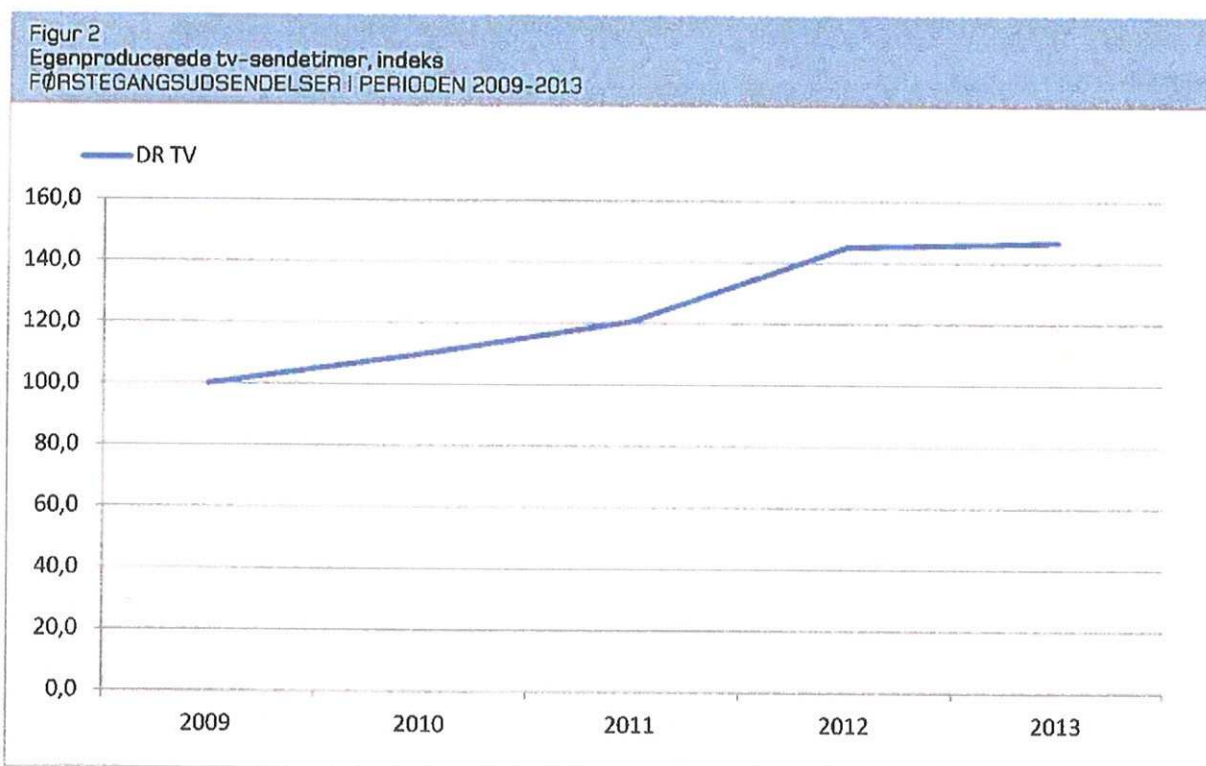
I marts 2013 lukkede DR Update for at gøre plads til DR Ultra. Dette medførte en markant stigning i antallet af egenproducerede timer for børn.

På DR HD/DR3 er der lidt flere egenproducerede førstegangstimer i 2013 end i 2012.

Stigningen i egenproducerede førstegangstimer afspejler en generel tendens siden 2009, hvor DR årligt har øget antallet af egenproducerede sendetimer, jf. figur 2. Siden 2009 er antallet af egenproducerede tv-sendetimer steget med 47 pct.

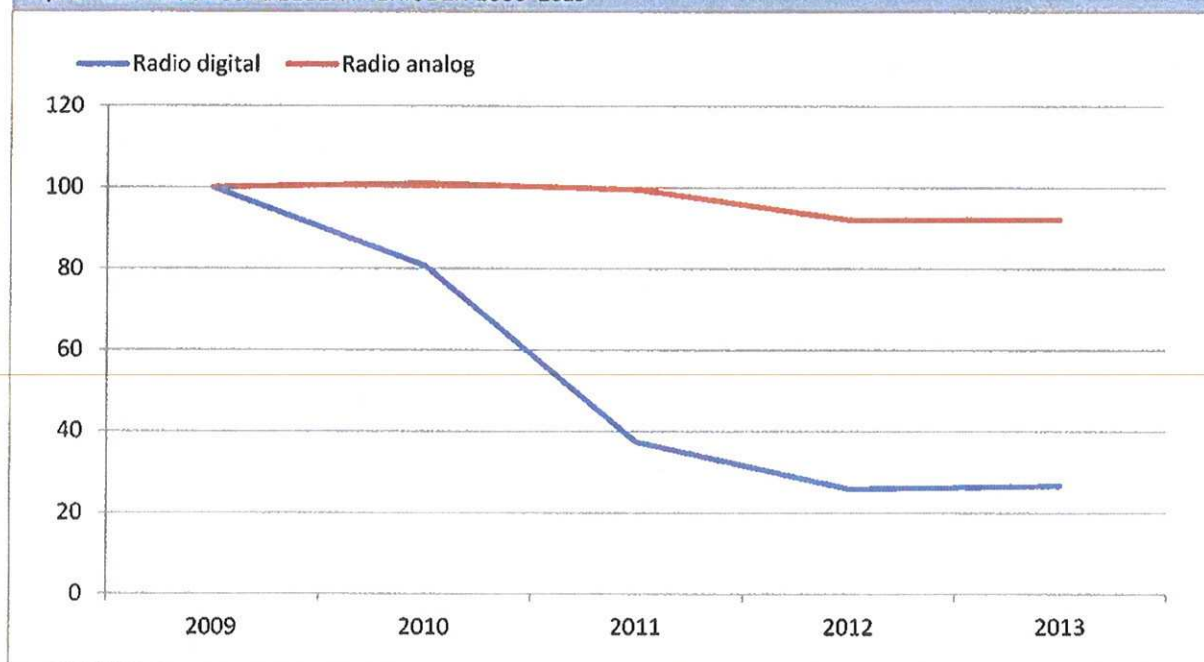
DRs egenproduktion af analog FM-radio har gennemgået en tilsvarende stigning fra 35.209 timer i 2012 til 35.249 timer i 2013. Udviklingen afspejler et stabilt niveau efter faldet i 2011 som følge af et fald i antallet af FM-frekvenser som DR transmitterer på.

I 2013 egenproducerede DR 51.573 timers digital radio, hvilket er status quo i forhold til niveauet i 2012. Det nye niveau er et resultat af radioplanen, som sænkede antallet af digitale kanaler frem til 2012 for at fokusere på stærkere journalistik og formidling.



2009 = indeks 100. Tallet er inkl. 250 timer på DR Update i 2009.

Figur 3
Egenproducerede radio-sendetimer, indeks
FØRSTEGANGSUDBENDELSE I PERIODEN 2009-2013



2009 = indeks 100

Danskernes brug af DR

DR ønsker at være til for alle danskere. Af befolkningen i alderen 15 år og der over benytter 96 pct. sig ugentligt af DR enten i form af radio, tv eller net, jf. tabel 7.

I 2013 så 83 pct. af danskerne en af DRs tv-kanaler, og 83 pct. hørte en af DRs radiokanaler i løbet af en gennemløbende uge. Dertil gjorde 19 pct. af danskerne brug af dr.dk. Hertil kommer DRs mobile applikationer mv.

Faldet i dækningen på DRs tv-kanaler afspejler en fortsat fragmentering i danskernes mediebrug, heriblandt udbredelse af streaming og on-demand-tjenester. Forbruget af traditionelt broadcast-tv er faldet med 8 pct. fra 2012 til 2013, og en del af dette tab er blevet samlet op af net-tv. Da danskernes sening generelt bevæger sig mod forskellige, specialiserede platforme, bliver det således sværere at opretholde en høj tv-dækning, og DR TV går fra knap 86 pct. til godt 82 pct. i ugentlig dækning. Faldet kan primært henføres til hovedkanalen DR1, der mister over 5 dækningspoint. DRs dækning på radioen ligger på niveau med dækningen i 2012, da radio ikke oplever samme konkurrence fra andre platforme, som tv-mediet gør. Ligeledes har der ikke siden skiftet fra fire til tre FM-frekvenser i 2011 været strukturelle ændringer i DRs mulighed for at nå ud til danskerne i 2013..

Danskerne lyttede, mindre til radio i 2013, end tilfældet var i 2012. Det var særligt den nationale kommercielle sektor, som mistede lyttetid, men heller ikke DR gik fri af en mindre tilbagegang på lyttetiden. Derimod oplevede lokal kommerciel radio fremgang, både på lyttetid og på dækning. DRs dækning blev holdt på samme niveau som i 2012. P4 gik en smule tilbage på dækning, men til gengæld gik både P1 og flere af de digitale kanaler i almindelighed, og P7 Mix i særdeleshed, frem. Danskernes brug af dr.dk steg i 2013 med et procentpoint til 19 pct. Betragtes de enkelte store områder på dr.dk særskilt, står tv-området for den største andel af trafikken med 34 pct. af det samlede antal sidevisninger efterfulgt af nyhedsområdet på 25 pct. Overordnet set ligger anvendelsen af dr.dk relativt stabilt ift.

tidligere år. DR har udover dr.dk desuden tre applikationer til smartphones og tablets med nyheder, radiostreaming og børneindhold. Lanceringen af DRs Ramasjang-applikation i 2013 har vist sig at blive en stor succes i sin målgruppe.

Tabel 7

Brugere af DR

PCT.	2009	2010	2011	2012	2013
Hele DR gns. ugentlig dækning ¹	98	98	98	97	96
DR tv gns. ugentlig dækning ^{2*}	87	88	88	87	83
DR radio gns. ugentlig dækning ³	86	87	86	83	83
dr.dk gns. ugentlig dækning ⁴	19	19	19	18	19

¹ Danskere over 15 år, kilde: MEGAFON cati-undersøgelse

² Danskere over 3 år, kilde: TNS Gallup TV-meter, Definition: set min. 5 min. inden for en uge

³ Danskere over 12 år, kilde: TNS Gallup Radiometer, Definition: lyttet min. 5 min. inden for en uge

⁴ Alle danskere over 7 år, kilde: Gemius, forskudte kvartaler

* Definition ændret fra 15 til 5 minutter, tidsserie 2006-2010 ændret

Seer- og lytterandele

DRs tv-kanaler stiger i 2013 med to procentpoint i seerandel i forhold til 2012, jf. tabel 8. DR1 stiger i seerandel for andet år i træk, hvilket hænger sammen med den succesfulde relancering i 2012. Det er særligt i årets første halvdel, at DR1 optjener årets stigning på knap 1 seerandelspoint.

Der er også stigninger for DR2 og DR K, der begge vokser 0,4 seerandelspoint. DR2's vækst skyldes højere seerandele uden for primetime efter kanalens relancering som samfundskanal.

DR3 ligger tæt på status quo, mens opdelingen af børnemålgrupperne i kanalerne DR Ramasjang (3-6-årige) og DR Ultra (7-12-årige) har haft en positiv effekt på seerandelen inden for deres respektive målgrupper.

DRs samlede lytterandel på radio lå i 2013 på 76 pct., hvilket er det samme som i 2012, jf. tabel 8. Det konstante niveau fastholdes på trods af manglende sommersport, sammenlignet med det store sportsår i 2012. Fastholdelsen af ca. det samme lytterandelsniveau understreger, at de lokale kommercielles fremgang primært er sket på bekostning af de nationale kommercielle stationer. P4 er gået tilbage, men er stadig danskernes fortrukne radiokanal. Tilbagegangen på P4 kompenseres i øvrigt af fremgang på de digitale kanaler, herunder P7 Mix, som næsten fordoblede sin lytterandel fra 2012 til 2013.

Tabel 8

Seer- og lytterandel

PCT.	2009	2010	2011	2012	2013
Seerandel DR tv*	27	28	28	29	31
Lytterandel DR radio**	76	80	78	76	76

Kilder

* Danskere over 3 år, kilde: TNS Gallup TV-meter

** Danskere over 12 år, kilde: TNS Gallup Radiometer

6 Licensregnskab

DR har ansvaret for opkrævning af licens i Danmark

DR har ansvar for licensopkrævningen på vegne af Kulturministeriet. DR modtager derfor de samlede licensindtægter fra licensbetalerne i Danmark, afregner moms og fordeler herefter licensindtægterne til modtagerne, dvs. DR, TV 2-regionerne og Kulturministeriet, efter de retningslinjer, der er fastsat i gældende medieaftale (2012-2014).

Ved udgangen af 2013 var der ca. 2.374.000 husstande tilmeldt licens. Det svarer til 91 procent af samtlige danske husstande. Der er sket et mindre fald på 1,8 procentpoint siden 2012, som følge af afskaffelsen af radiolicens pr. 1. juli 2013. Herudover er der tilmeldt godt 99.400 erhvervsvirksomheder, offentlige institutioner og foreninger til medielicens for erhverv.

Det høje antal tilmeldte skyldes primært en intensiv indsats over for især den unge målgruppe med licensinspektion i form af opringninger til og besøg af licensinspektører på ikke-tilmeldte adresser samt brevkampagner flere gange årligt med understregning af muligheden for månedsbetaling.

Licensregnskabet viser et resultat før fordeling på i alt 4.444,9 mio. kr., hvilket er en stigning på 137,1 mio. kr. i forhold til 2012 svarende til 3,2 procent, jf. tabel 9.

TABEL 9

Licensregnskab

MIO. KR. LØBENDE PRISER	2009	2010	2011	2012	2013	Ændring 2013-2012	Pct. fordeling 2013
Husstandslicensindtægter	3.890,2	4.049,6	4.133,1	4.224,3	4.336,9	112,6	97,6
Erhvervslicensindtægter	63,9	71,4	70,9	76,4	75,9	-0,6	1,7
Indgået på tidligere afskrevet licensindtægter	17,8	9,0	13,7	16,4	21,8	5,4	0,5
Regulering af hensættelser til tab på licensdebitorer	-22,1	-79,6	-59,0	-9,3	10,4	19,7	0,2
Licensindtægter	3.949,8	4.050,4	4.186,7	4.307,8	4.444,9	137,1	100,0
Der fordeles således:							
Overført til DR	3.338,0	3.437,8	3.450,3	3.534,6	3.661,7	127,1	82,4
Overført til TV 2-regionerne	421,7	428,4	461,1	491,9	507,9	16,0	11,4
Overført til Kulturministeriet	81,3	61,3	228,6	207,7	201,7	-6,0	4,5
Overskydende licens	108,8	122,9	26,6	73,6	73,6	0,0	1,7
Overført i alt	3.949,8	4.050,4	4.166,6	4.307,8	4.444,9	137,1	100,0

Medieaftalen 2012-2014 angiver faste beløb pr. år, som uanset de samlede licensindtægters størrelse skal afregnes fuldt ud til henholdsvis TV 2-regionerne og Kulturministeriet, ligesom medieaftalen indeholder et loft for DRs andel af licensindtægterne.

DR har i 2013 modtaget i alt 3.661,7 mio. kr., TV2's regionale virksomheder modtog 507,9 mio. kr., mens Kulturministeriet modtog 201,7 mio. kr., jf. tabel 9. Fordelingen betyder, at DR modtager 82,4 procent, TV 2-regionale virksomheder 11,4 procent og Kulturministeriet 4,5 procent af de overførte midler i henhold til medieaftalen 2012-2014. De resterende 1,7 procent er overskydende licens, som er i alt 73,6 mio.kr.

Tabel 10

Udvikling i DRs licensprovenu

MID. KR. I 2013-NIVEAU	2011	2012	2013	2014
Licensloft				
DRs Licensloft	3.450,3	3.534,6	3.661,7	3.673,3
Ekstraordinære bevillinger				
Den fjerde FM-radiokanal	42,0			
I alt	3.492,3	3.534,6	3.661,7	3.673,3

Licensen

Licensen er fastsat i Kulturministeriets bekendtgørelse om licens. I 2013 kostede en husstands medielicens 1.207 kr. pr. halvår og radiolicens 160 kr. pr. halvår, mens medielicens for erhverv og institutioner var på 952 kr. helårligt, jf. tabel 11. Radiolicensen blev dog afskaffet pr. 1. juli 2013.

TABEL 11

Licensbetaling 2013

HELE KR.	Månedlig ¹	Halvårligt	Helårligt
Husstande			
Medielicens	201,2	1.207,0	2.414,0
Radiolicens ²		160,0	320,0
Erhverv			
Medielicens			952,0

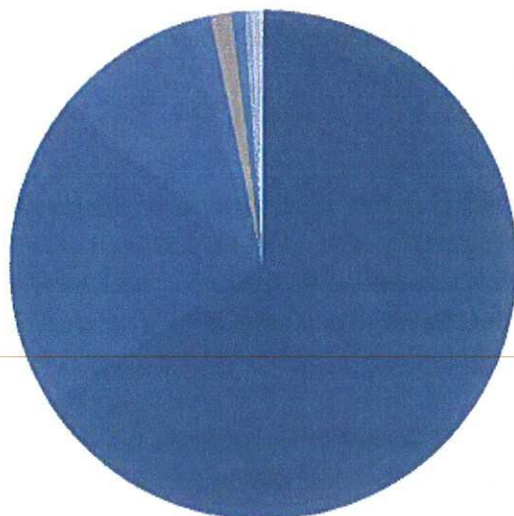
¹ ekskl. gebyr

² til 1. juli 2013

Den årlige husstandslicens på 2.414 kr. går udover DR til en række forskellige parter og formål. Af figur 4 fremgår det, hvordan den enkelte husstandslicens blev fordelt i 2013.

Figur 4 Sådan fordeles husstandslicensen (kr.)

- DR 1590,9 kr.
- Moms 482,8 kr.
- TV 2-regionerne 220,7 kr.
- Radio 27/4 38,1 kr.
- Overskydende licens 32 kr.
- Lokalradio og -tv 20,8 kr.
- Det Danske Filminstitut 10,9 kr.
- Public Service-Puljen 10,9 kr.
- Kulturstyrelsen 3,8 kr.
- Station Next 2,4 kr.
- Markedstest af nye DR-initiativer 0,9 kr.



Af den samlede husstandslicens, i 2013, på 2.414 kr. gik 482,8 kr. til moms, mens DR modtog 1.590,9 kr. samt 0,9 kr. til markedstest af nye initiativer. TV 2-regionerne fik 220,7 kr. pr. husstandslicens. Radio24syv modtog 38,1 kr. pr. husstandslicens til drift af den fjerde FM-kanal. Derudover gik en andel af licensen også til Lokalradio og -tv (20,8 kr.), Public service-puljen (10,9 kr.), Det Danske Filminstitut (10,9 kr.), Kulturstyrelsen (3,8 kr.) og Station Next (2,4 kr.). Den overskydende licens på 32 kr. overføres til Kulturministeriet, hvorefter parterne i medieforliget udmønter midlerne til konkrete projekter.

Medieaftalen for 2012-2014

Regeringen (Socialdemokratiet, Det Radikale Venstre og Socialistisk Folkeparti – på daværende tidspunkt) indgik den 9. okt. 2012 en ny mediepolitisk aftale med Venstre, Dansk Folkeparti, Enhedslisten og Det Konservative Folkeparti. Det fremgår heraf, at licensindtægterne for den 3-årige periode giver DR en forpligtelse over for TV2-regionerne og Kulturministeriet m.fl. på i alt 2.115,8 mio. kr. Endvidere fremgår det af aftalen, at Radiolicensen afskaffes med virkning pr. 1. juli 2013, så der ikke skal betales licens, hvis man udelukkende er indehaver af en radio.

7 DRs samfundsansvar og miljøhensyn

DR har en række initiativer og målsætninger, der understøtter virksomhedens samfundsansvar og miljøhensyn. Nedenfor er redegjort for de væsentligste initiativer og målsætninger.

DRs etik

DR har som licensfinansieret public service-virksomhed en række markante forpligtelser i udøvelsen af sin funktion. Virksomheden er helt overordnet reguleret i public service-kontrakten og skal naturligvis overholde gældende lovgivning inden for medieområdet. DRs etik opstiller en række overordnede retningslinjer for, hvordan DRs medarbejdere skal forholde sig til etiske dilemmaer, og dermed er DRs etik en forudsætning for, at DR kan løse sin opgave som uafhængig og troværdig public service virksomhed.

DR har en særlig forpligtelse til at lave både kritisk og konstruktiv journalistik. Det betyder, at DR på den ene side skal være offentlighedens vagthund i forhold til myndigheder, erhvervsliv, organisationer og andre af samfundets magthavere. På den anden side skal der sættes høje standarder for god og fair journalistik.

DR etablerede i maj 2013 Etisk Sekretariat, der har det overordnede ansvar for, at DR konstant har fokus på og grundlag for at sikre en høj standard inden for såvel programetik som etik i bredere forstand i DR.

Etisk Sekretariats hovedopgaver er:

- udvikling og vedligeholdelse af DRs etiske retningslinjer, så de til enhver tid afspejler den virkelighed, herunder det mediebillede, DR opererer i.
- implementering af DRs etiske retningslinjer i organisationen.

DRs etiske retningslinjer sætter den overordnede ramme for, hvordan man som DR-ansat skal forholde sig til de etiske dilemmaer, der opstår hver dag i en public service-virksomhed. I DRs etik er det anført, at DRs ansatte hver eneste dag skal bestræbe sig på at leve op til DRs kerneværdier:

- **Troværdighed:** DR skal være danskernes troværdige formidler i en kompleks verden. DR skal lægge afgørende vægt på grundig research og hæderlighed i programarbejdet. DR må ikke tale mod bedre vidende eller have skjulte dagsordner.
- **Uafhængighed:** DR må aldrig tage hensyn til eller lade sig styre af økonomiske eller politiske særinteresser. Der må ikke kunne rejses berettiget tvivl om DRs, produktionernes eller medarbejderens integritet.
- **Alsidighed:** DR skal være fair over for alle parter, holdninger og synspunkter gennem en upartisk og kritisk journalistik.
- **Mangfoldighed:** DRs programvirksomhed skal henvende sig til de mange og de få gennem en mangfoldighed i emner og synsvinkler. Der skal være tilbud til grupper med særlige behov og interesser.

- Kvalitet: DR skal i sin programvirksomhed løbende arbejde for at højne det kvalitetsmæssige, etiske og kreative niveau på det danske mediemarked.

DRs etiske retningslinjer gælder for DRs programvirksomhed og i øvrigt alle steder, hvor DR har afgørende indflydelse på de indholdsmæssige, redaktionelle valg.

Der henvises i øvrigt til DRs hjemmeside, dr.dk, hvor DRs etiske retningslinjer er offentligt tilgængelige i deres fulde længde.

Det er en del af DRs opgave som public service-virksomhed at være åben og omhyggelig i forbindelse med kritik fra lyttere eller seere. Derfor inviterer DR til, at alle henvender sig, hvis der er ting i programmerne eller DRs arbejdsform, som kan give anledning til kritik.

For at styrke klagebehandlingen og arbejdet med programetikken har DR en programchef for Etik og Klagesager – i daglig tale Lytternes og Seernes Redaktør. Udover sin rolle som klageinstans skal redaktøren sikre, at DR bliver bedre til at svare på kritik og henvendelser. Bl.a. skal samtlige nyansatte programmedarbejdere i DR have en grundig introduktion til DRs programetik og håndtering af klagesager. Lytternes og Seernes Redaktør har også mulighed for at tage sager op af egen drift. Almindelige kritiske kommentarer til udsendelser mv. behandles ikke som selvstændige klagesager, men kommentarerne registreres og er et af de vigtige pejlemærker i de løbende programovervejelser. En selvstændig klagebehandling foretages typisk i de sager, der handler om væsentlige brud på god programetik. Klages der for eksempel over, at DR har afvist at korrigere forkerte oplysninger, har nægtet berettiget genmæle, krænkert privatlivets fred eller gjort sig skyldig i ærekrænkelser mv., vil klagen hurtigst muligt blive undersøgt og besvaret individuelt. DR forpligter sig til at svare på en klage inden for fire uger – men prøver at besvare den væsentlig hurtigere.

Personalepolitik

DRs personalepolitik er en værdibaseret politik. Den er en vigtig del af grundlaget for DRs virksomhed og skal til enhver tid understøtte DRs vision og strategiske mål samt medvirke til at styrke sammenhængskraften og binde DR sammen.

Hovedpunkterne i DRs personalepolitik er:

- Samarbejde: Alle ansatte har ansvar for at bidrage til, at DR når sine mål. DR vil fremme en virksomhedskultur med samarbejde i højsædet. Der lægges vægt på åbenhed i beslutningsprocesser, og konflikter håndteres åbent og konstruktivt. DR fremmer initiativer og ideer, der fører til nye veje og innovation og giver mulighed for at påvirke beslutninger i virksomheden.
- Trivsel og sundhed: DR er en rummelig virksomhed, der vedkender sig sit sociale ansvar. DR fremmer trivsel og sundhed på arbejdspladsen, hvorfor et godt fysisk og psykisk arbejdsmiljø er et fællesansvar, og sund livsstil er prioriteret. DR understøtter motion på arbejdspladsen, så ansatte i DR har mulighed for at indpasse motion i dagligdagen, og sikrer sund mad i DRs kantiner.
- Kompetenceudvikling: DR vil sikre løbende strategisk kompetenceudvikling, så DR-ansatte til enhver tid har de nødvendige kompetencer til at løse opgaverne effektivt og professionelt. Karriereplanlægning og udvikling er en vigtig del af ansættelsesforløbet i DR, og alle ansatte i DR har mulighed for relevant uddannelse og udvikling.

- Mobilitet: DR vil sikre dynamik og ressourcebevidsthed samt tiltrække og fastholde fagligt dygtige og kompetente medarbejdere, hvorfor mobilitet er en prioritet. DR vil sætte mål for mobilitet på grundlag af en fælles og entydig definition samt følge op på, at målene nås.
- Professionalisme i ansættelsesforholdet: DR vil sikre en systematisk og strategisk rekrutteringsproces, som understøtter DRs strategi om mangfoldighed, dynamik og nytænkning. DR tilstræber at afspejle det danske samfund, f.eks. mht. etnicitet, køn, religion, alder, handicap og nedsat arbejdsevne.

Personalepolitikken har i 2013 været afsættet for følgende aktiviteter:

➤ *Revision af det eksisterende Medarbejder Udviklingssamtale -koncept (MUS)*

DR har gennemført en række pilotprojekter i løbet af 2013, som danner grundlag for en revision af MUS-konceptet. Det er planen, at det nye MUS-koncept anvendes i hele DR i 2014. Formålet er at skabe endnu tydeligere mål og rammer for den enkelte i DR.

➤ *Fortsættelse af DRs ledelsesudviklingsproces*

DRs virksomhedsstrategi sætter 'dygtigt lederskab' på dagsordenen. Det er målsætningen at styrke ledelsesfællesskabet igennem en klarere arbejdsdeling og et godt, tværgående chefsamarbejde.

I 2013 afsluttedes første bølge, hvor deltagerne har været direktører, underdirektører og centrale chefer. I 2013 påbegyndtes samtidig anden bølge, hvor deltagerne er de resterende chefer i DR. Denne proces forventes afsluttet i efteråret 2014.

➤ *Indgåelse af ny samarbejdspolitik med fagforeningerne i DR*

I efteråret 2013 indgik DR en samarbejdsaftale. Af selve aftalen fremgår det bl.a., at: ledelse og medarbejdere i hele organisationen samarbejder for at sikre en fremtidsorienteret og engagerende arbejdsplads. Der lægges stor vægt på medbestemmelse, inddragelse, gennemskuelighed og tillid.

➤ *Endelig implementering af trivselsprocessen*

2013 blev også året, hvor trivselsprocessen havde sit første 'driftsår', i samtlige afdelinger. Processen former sig som en dialog mellem medarbejdere og chef og ender ud i en handlingsplan for hvert chefområde.

Udover disse konkrete aktiviteter i løbet af 2013, så er personalepolitikken hele tiden et kompas for DR.

Balanceret kønsfordeling for ledere og ligeløn i DR

DR prioriterer, at både mænd og kvinder kommer i betragtning ved rekruttering til lederstillinger. For at holde fokus på en balanceret kønsfordeling blandt DRs ledere er der udarbejdet en politik.

Formålet med DRs politik for en balanceret kønsfordeling i DRs ledelse er:

- at sikre, at kvinder og mænd har lige muligheder for at gøre chefkariere i DR.
- at DR fastholder fokus på, at der er en balanceret kønsfordeling blandt DRs chefer.

DRs politik for en balanceret kønsfordeling:

1. DRs **måltal** for en balanceret kønsfordeling er, at det underrepræsenterede køn blandt cheferne mindst skal udgøre 40 pct. af det samlede antal chefer i DR.
2. DR følger op på dette måltal årligt ved at **monitørere** udviklingen af kønsfordelingen blandt DRs chefer.
3. DR iværksætter konkrete initiativer for at **sikre lige mulighed** for kønnene i rekrutteringer og udviklingsprocesser.
4. DR ønsker at gøre **chefkarrieren mere attraktiv** ved bl.a. at tilbyde chefer mentorordning og lederudviklingsaktiviteter.
5. DR vil åbent **afrapportere** på udviklingen af kønsfordelingen i vores årsrapporter.
6. DR iværksætter **korrigerende** handlinger, hvis der er behov.

Status ved udgangen af 2013 er, at af DRs ledere er hhv. 39,2 pct. kvinder og 60,8 pct. mænd. I forhold til DRs politik om en balanceret kønsfordeling betyder det, at målet om, at det, underrepræsenterede køn skal udgøre minimum 40 pct., næsten er opnået. DR vil i 2014 fortsætte arbejdet med at sikre gode muligheder for, at både mænd og kvinder kommer i betragtning til lederstillingerne.

Efter lovændringerne pr. 1. april 2013 forpligtes DR til at fastsætte et måltal for andelen af det underrepræsenterede køn i det øverste ledelsesorgan. Balancen mellem kønnene i bestyrelsen, hvor den nuværende fordeling er 9 mænd og 2 kvinder, er ikke et DR-anliggende. DRs daglige øverste ledelsesorgan er direktionen. Direktionen består af 8 direktører, hvoraf der er 3 mænd og 5 kvinder. Det betyder reelt set, at DR på direktionsniveau ikke lever op til målet, om at det underrepræsenterede køn minimum skal udgøre 40 pct. (mændene udgør 37,5 pct.). 40/60-målsætning efterlader dog matematisk set kun én rigtig kønsfordeling i direktionen, nemlig 4 kvinder og 4 mænd. DR opfatter derfor den nuværende fordeling som acceptabel og i overensstemmelse med hensigten bag lovændringerne.

Ligeløn i DR

DR følger løbende den kønsmæssige lønforskel i organisationen. Ved udgangen af 2013 var lønforskellen 4,1 pct. i mænds favør. Det er den formodentlig laveste lønforskel registreret i DRs historie. I 2012 var forskellen således på 5,3 pct., og i årene før har forskellen været ca. 5 pct. Den helt overvejende årsag til forskellen er det objektive forhold, at DR har en højere andel af kvinder i faggrupper med et lønniveau under gennemsnittet. Der tages i øvrigt ikke højde for eventuelle forskelle i arbejdsbelastning, ansvar mv.

Indkøb

DR har fokus på samfundsansvar og arbejder løbende på at forbedre brugen af de retningslinjer om leverandøradfærd, som DR introducerer for sine leverandører, og som omfatter menneskerettigheder, arbejdstagerrettigheder, miljø og antikorrupsion i leverandørkæden.

Af konkrete eksempler fra 2013, hvor DR har opstillet særlige krav til sine leverandører, er bl.a.:

- Nationalt udbud af U-landskalenderen. Her blev det tillagt stor betydning, i hvilket omfang det materiale, der blev anvendt til produktionen, var miljøcertificeret eller levede op til eksisterende miljømærkestandarders krav til at kunne blive certificeret, samt hvilke foranstaltninger der var truffet med henblik på at minimere dårligt arbejdsmiljø i forbindelse med produktionen (teknologianvendelse); herunder forhold vedr. kemiske belastninger, løft og andet tungt arbejde, ensidigt gentaget arbejde og arbejdsstillinger (bevægeapparatbelastninger), støj samt vibrationer.

DR tillagde det endvidere stor vægt, at leverandøren leverede produkter, der var produceret med hensynstagen til energiforbrug og miljøbelastning (trykproces og trykfarver), samt at leverandøren havde en CSR-politik, herunder en miljøpolitik, hvor det beskrives, hvilke tiltag virksomheden har foretaget eller er i færd med at foretage, f.eks. mht. brug af børnearbejde, miljøbelastende og giftige produktioner, CO₂-forbrug mv., gerne med udgangspunkt i principperne i "FN's Global Compact" eller lign.

- Nationale udbud og EU-udbud i forbindelse med diverse anskaffelser til Det Internationale Melodi Grand Prix 2014 i København med DR som vært. Her bliver der til kommende leverandører bl.a. stillet krav om forhold vedrørende overholdelse af arbejdsmiljø, afstandtagen fra bestikkelse og anden form for korrupsion, forbud mod diskrimination på baggrund af etnicitet, religion, alder, handicap, køn, seksuel orientering, medlemskab af fagforening eller politisk overbevisning.

DRs miljøhensyn

Med DR Byen har DR i København fået optimale rammer for at opnå en miljø- og energirigtig drift. En række miljøtiltag er tænkt ind i byggeriet af DR Byen, f.eks.:

- Solceller på taget bidrager til at reducere elforbruget.
- Grundvandskøling bidrager til at reducere energiforbruget til køling.
- Dobbelte glasfacader som klimaskærm bidrager til at reducere energiforbruget til køling og opvarmning.
- Opsamling af regnvand, der bruges til toiletskyl og vanding, reducerer vandforbruget.
- For at fremme antallet af bier i byområdet blev der i 2013 etableret bikuber på taget af Segment 3 i DR Byen – honningen bruges til ølbrygning og kan købes på glas i DR Byens kantine.

DR Byen har endvidere avancerede styrings- og forbrugsovervågningssystemer, der skal bidrage til at reducere elforbruget.

Miljø- og klimaregnskab

DRs miljø- og klimaregnskab for 2013 omfatter CO₂-bidrag fra DRs direkte og indirekte energi- og brændstofforbrug i DR byen, DR Danmark og TV-Byen i Søborg samt fra DRs affaldsbortskaffelse.

Regnskabet for 2013 indeholder CO₂-bidrag fra affaldsbortskaffelsen, fra el - og fjernvarmeselskabernes energitab under transmission og distribution samt fra medarbejdernes transport under arbejdet ved brug af tog, lejede biler og busser.

Energi

DRs væsentligste belastning af miljøet er forbruget af energi, herunder især el.

DRs samlede elforbrug i 2013 var på 28.383 MWH, hvilket er et fald på 4,1 pct. i forhold til opgørelsen fra 2012.

Varmeforbruget var i 2013 på 15.943 MWH, hvilket er et fald på 1,0 pct. i forhold til opgørelsen fra 2012.

Da antallet af varme og kolde dage naturligvis har indflydelse på varmemeforbruget, vil en sammenligning af varmemeforbruget i 2012 og 2013, hvor der er taget forbehold for dette (korrigeret for graddage), give et mere korrekt billede af evnen til at spare energi på dette område. En graddagekorrigeret sammenligning giver et fald på 0,2 pct. fra 2012 til 2013 i forhold til det faktiske fald på 1,0 pct.

Vand

DR brugte i 2013 i alt 29.882 kbm vand, hvilket er et fald på 2,2 pct. i forhold til 2012.

DR Byens opsamling af regnvand har bidraget til at reducere vandforbruget med 1868 kbm, som er genbrugt til toiletskyl.

Affald

DR har opbygget en velfungerende affaldssortering, der er baseret på medarbejdernes kildesortering. I 2013 var de samlede affaldsmængder 490 tons, hvilket er en reduktion på 31,5 pct. i forhold til 2012. Af disse gik 39,6 pct. til genanvendelse, mens 57,9 pct. gik til forbrænding. De sidste 2,6 pct. gik til deponi eller særlig behandling.

I DR Byens kantine blev der i 2013 etableret en biokværn til madaffald, hvilket giver en estimeret besparelse på ca. 100.000 kr. pr. år.

CO₂-udledninger

DRs primære kilde til CO₂-udledning er elforbrug, der tegner sig for 49,2 pct. af den samlede CO₂-udledning. Energiforbruget til opvarmning af bygninger tegner sig for 15,0 pct., og DRs transport, egne og leasede biler, samt dieselgeneratorer udgør 5,0 pct. – Medarbejdere i taxa og i egen bil samt transport med fly og tog udgør 12,0 pct.

Bortskaffelse og behandling af affald fra DR udgør 1,0 pct. af det samlede CO₂-bidrag.

Afledte værdier udover de direkte CO₂-udledninger udgør de resterende 17,1 pct.

Grønne indkøb

DR stiller ofte i forbindelse med indkøb miljøkrav til de ønskede produkter og til de tilbudsgivende leverandører. Dermed sikrer DR, at der gøres en indsats for at reducere miljøbelastningen. Fra 2009 er der således indarbejdet en række

miljøkrav i DRs kravspecifikationer og udvælgelses- eller tildelingskriterier i forbindelse med EU-udbud, annonceringer og øvrige anskaffelser. DR har siden 2010 stillet miljøkrav i EU-udbud af Facility Management – både i forhold til teknik og service og catering, lastvognchassier, løst teknisk produktionsudstyr, løst lysudstyr og andet teknisk produktionsudstyr, (HD) TV OB-kapacitet, afviklingssystem, billetteringssystem til Koncerthuset samt i EU-udbud af projekteringsydelser og hardware vedr. hhv. centrale faciliteter, decentrale faciliteter, OB-faciliteter og udsendelse (4 separate udbud). Derudover har der været stillet miljøkrav i annonceringer af U-landskalenderen 2010 samt af generatorvogn. Siden 2013 har DR stillet krav om partikelfiltre på DRs biler, ligeledes blev det i 2013 muligt i DR Byen og på Christiansborg at låne cykler til kortere transport i Indre By. Fra februar 2014 bliver det desuden muligt at låne en ladcykel i receptionen i DR Byen, hvis man har møde ude af huset, og skal kunne medbringe materialer.

B Regnskab

8 Ledelsens regnskabspåtegning

Bestyrelsen og direktionen har aflagt årsrapport for regnskabsåret 1. januar - 31. december 2013 for DR. Årsrapporten er behandlet og vedtaget dags dato.

Årsrapporten er aflagt i overensstemmelse med bekendtgørelse om vedtægter for DR, Kulturministeriets bekendtgørelse om regnskabsmæssig adskillelse mellem public service-virksomhed og anden virksomhed og årsregnskabsloven.

Vi anser den valgte regnskabspraksis for hensigtsmæssig og de udøvede regnskabsmæssige skøn for forsvarlige, ligesom årsrapporten efter vores opfattelse indeholder de oplysninger, der er relevante for at bedømme DRs økonomiske forhold. Det er derfor vores opfattelse, at årsrapporten giver et retvisende billede af DRs aktiver og passiver, den finansielle stilling samt af resultatet af DRs aktiviteter og pengestrømme for regnskabsåret 2013.

Det er endvidere vores opfattelse, at ledelsesberetningen indeholder en retvisende redegørelse for udviklingen i DRs aktiviteter og økonomiske forhold, årets resultat og

DRs finansielle stilling som helhed og en beskrivelse af de væsentligste risici og usikkerhedsfaktorer, som DR står over for.


Årsrapporten indstilles til kulturministerens godkendelse.

København, den 28. april 2014

DIREKTIONEN


Maria Rørbye Rønn

Generaldirektør


Martin Præstegaard

Økonomidirektør

BESTYRELSEN


Michael Christiansen

Formand


Aage Frandsen


Trine Gregorius


Torben Dalby Larsen


Finn Poulsen


Mogens Rubinstein


Ole Hyltoft

Næstformand


John Wagner


Katrine Winkel Holm


Lars L. Nielsen


Stig Paulsen

9 Den uafhængige revisors påtegning

Til kulturministeren

Påtegning på årsrapporten

Vi har revideret årsrapporten for DRs public service-virksomhed for perioden 1. januar - 31. december 2013, omfattende ledelsespåtegning, ledelsesberetning, anvendt regnskabspraksis, resultatopgørelse, balance, egenkapitalopgørelse, pengestrøms-opgørelse og noter. Vi har ikke revideret DRs anden virksomhed, jf. note 26. Dette skyldes, at konkurrencemyndighederne ved Statsadvokaten for Særlig Økonomisk og International Kriminalitet (SØIK) har en igangværende undersøgelse af karakteren af samarbejdet mellem en række danske koncertsteder, herunder Koncerthusets kommercielle udlejning af koncertsalen og studier, som er en del af DRs anden virksomhed. I henhold til Rigsrevisionens praksis fravælges revision af områder, som efterforskes af myndighederne.

Årsrapporten aflægges efter bekendtgørelse om vedtægt for DR, bekendtgørelse om regnskabsmæssig adskillelse mellem public service-virksomhed og anden virksomhed samt årsregnskabsloven.

Vi betragter med denne påtegning revisionen af årsrapporten for 2013 som afsluttet. Rigsrevisionen kan dog tage spørgsmål vedrørende dette og tidligere regnskabsår op til yderligere undersøgelser. I den forbindelse kan der fremkomme nye oplysninger, som kan give anledning til, at konkrete forhold, der er behandlet ved denne påtegning, bliver vurderet på ny.

Ledelsens ansvar for årsrapporten

Ledelsen har ansvaret for at udarbejde og aflægge en årsrapport, der giver et retvisende billede i overensstemmelse med bekendtgørelse om vedtægt for DR, bekendtgørelse om regnskabsmæssig adskillelse mellem public service-virksomhed og anden virksomhed samt årsregnskabsloven. Ledelsen har endvidere ansvar for at udforme, implementere og opretholde interne kontroller, der er relevante for at udarbejde en årsrapport, der giver et retvisende billede uden væsentlig fejlinformation, uanset om fejlinformationen skyldes besvigelser eller fejl samt valg og anvendelse af en hensigtsmæssig regnskabspraksis og udøvelse af regnskabsmæssige skøn, som er rimelige efter omstændighederne. Herudover er det ledelsens ansvar, at de dispositioner, der er omfattet af årsrapporten, er i overensstemmelse med meddelte bevillinger, love og andre forskrifter samt med indgåede aftaler og sædvanlig praksis.

Revisors ansvar og den udførte revision

Vores ansvar er at udtrykke en konklusion om årsrapporten på grundlag af vores revision. Vi har udført vores revision i overensstemmelse med god offentlig revisionsskik, jf. lov om revision af statens regnskaber mv. samt lov om radio- og fjernsynsvirksomhed. Dette indebærer, at det ved revisionen er efterprøvet, om regnskabet er rigtigt, dvs. uden væsentlige fejl og mangler, og om de dispositioner, der er omfattet af regnskabsaflæggelsen er i overensstemmelse med meddelte bevillinger, love og andre forskrifter samt med indgåede aftaler og sædvanlig praksis.

En revision omfatter handlinger for at opnå revisionsbevis for de beløb og oplysninger, der er anført i årsrapporten. De valgte handlinger afhænger af revisors vurdering, herunder vurderingen af risikoen for væsentlig fejlinformation i årsrapporten, uanset om fejlinformationen skyldes besvigelser eller fejl. Ved risikovurderingen overvejer revisor interne kontroller, der er relevante for DRs udarbejdelse af en årsrapport, der giver et retvisende

billede, med henblik på at udforme revisionshandlinger, der er passende efter omstændighederne, men ikke med det formål at udtrykke en konklusion om effektiviteten af DRs interne kontrol. En revision omfatter endvidere vurdering af, om ledelsens regnskabspraksis er passende, om ledelsens regnskabsmæssige skøn er rimelige samt en vurdering af den samlede præsentation af årsrapporten. Revisionen omfatter desuden en vurdering af, om der er etablerede forretningsgange og interne kontroller, der understøtter, at de dispositioner, der er omfattet af årsrapporten, er i overensstemmelse med meddelte bevillinger, love og andre forskrifter samt med indgåede aftaler og sædvanlig praksis. God offentlig revisionskik er baseret på de grundlæggende revisionsprincipper i rigsrevisionernes internationale standarder (ISSAI 100-999).

Det er vores opfattelse, at det opnåede revisionsbevis er tilstrækkeligt og egnet som grundlag for vores konklusion.

Revisionen har ikke givet anledning til forbehold.

Konklusion

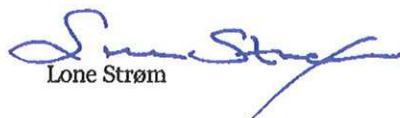
Det er vores opfattelse, at årsrapporten giver et retvisende billede af DRs aktiver, passiver og finansielle stilling pr. 31. december 2013 samt af resultatet af DRs aktiviteter og pengestrømme for regnskabsperioden 1. januar – 31. december 2013 i overensstemmelse med bekendtgørelse om vedtægt for DR, bekendtgørelse om regnskabsmæssig adskillelse mellem public service-virksomhed og anden virksomhed samt årsregnskabsloven. Det er ligeledes vores opfattelse, at der er etablerede forretningsgange og interne kontroller, der understøtter, at de dispositioner, der er omfattet af årsrapporten, er i overensstemmelse med meddelte bevillinger, love og andre forskrifter samt med indgåede aftaler og sædvanlig praksis.

Supplerende oplysning

Hensættelsen til det digitale sendenet DAB2 er behæftet med usikkerhed. DRs ledelse omtaler i ledelsesberetningen under afsnittet "Usikkerhed om indregning", at den realiserede fremtidige nettoforpligtelse kan variere væsentligt fra skønnet, hvorfor ledelsens skøn er forbundet med væsentlig usikkerhed, herunder blandt andet afhængig af i hvilket omfang, de kommercielle aktører betaler den fakturerede andel.

København, den 28. april 2014

Rigsrevisionen



Lone Strøm

Rigsrevisor



Kai Nybo

Kontorchef

10 Anvendt regnskabspraksis

Regnskabsgrundlag

Årsrapporten for DR for 2013 er aflagt i overensstemmelse med årsregnskabslovens principper for store virksomheder i regnskabsklasse C (stor), vedtægternes krav og bekendtgørelse om regnskabsmæssig adskillelse mellem public service-virksomhed og anden virksomhed.

Årsrapporten for 2013 er aflagt i mio. kr.

Anvendt regnskabspraksis

Regnskabspraksis er uændret i forhold til sidste år. Der er foretaget mindre ændringer i sammenligningstallene i note 15, hvor nedskrivning til imødegåelse af tab på debitorer over 3 år er vist som bruttobeløb.

Præsentation og klassifikation

For at imødekomme særlige regnskabs- og oplysningskrav, er specifikke noteoplysninger indarbejdet, ligesom årsregnskabslovens skemakrav for resultatopgørelsen er fraveget.

Generelt om indregning og måling

Regnskabet er udarbejdet med udgangspunkt i det historiske kostprisprincip.

Indtægter indregnes i resultatopgørelsen, i takt med de indtjenes. Herudover indregnes værdireguleringer af finansielle aktiver og forpligtelser, der måles til dagsværdi eller amortiseret kostpris. Endvidere indregnes i resultatopgørelsen alle omkostninger, der er afholdt for at opnå årets indtjening, herunder afskrivninger, nedskrivninger og hensatte forpligtelser samt tilbageførsler som følge af ændrede regnskabsmæssige skøn af beløb, der tidligere har været indregnet i resultatopgørelsen.

Aktiver indregnes i balancen, når det er sandsynligt, at fremtidige økonomiske fordele vil tilflyde virksomheden, og aktivets værdi kan måles pålideligt.

Forpligtelser indregnes i balancen når det er sandsynligt, at fremtidige økonomiske fordele vil fragå virksomheden, og forpligtelsens værdi kan måles pålideligt.

Ved første indregning måles aktiver og forpligtelser til kostpris. Efterfølgende måles aktiver og forpligtelser som beskrevet for hver enkelt regnskabspost jf. nedenfor.

Visse finansielle aktiver og forpligtelser måles til amortiseret kostpris, hvorved der indregnes en konstant effektiv rente over løbetiden. Amortiseret kostpris opgøres som oprindelig kostpris med tillæg/ fradrag af den akkumulerede afskrivning af forskellen mellem kostprisen og det nominelle beløb. Herved fordeles kurstab og –gevinst over løbetiden.

Ved indregning og måling tages der hensyn til forudsigelige tab og risici, der fremkommer, inden årsrapporten aflægges, og som be- eller afkræfter forhold, der eksisterer på balancedagen.

Som målevaluta anvendes DKK. Alle andre valutaer anses som fremmed valuta.

Leasing

Leasede aktiver, hvor DR reelt opnår de fordele og risici, der er forbundet med ejerskabet af aktivet, indregnes i balancen til laveste værdi af dagsværdi og nutidsværdi af minimumsleasingydelse under materielle anlægsaktiver. Ved beregning af nutidsværdien af minimumsleasingydelser anvendes leasingaftalens interne rentefod som diskonteringsfaktor eller en tilnærmet værdi for denne. Finansielt leasede aktiver af- og nedskrives som DRs øvrige materielle anlægsaktiver.

Alle øvrige leasingkontrakter betragtes som operationel leasing. Ydelser i forbindelse med operationel leasing indregnes i resultatopgørelsen over leasingperioden.

Omregning af fremmed valuta

Transaktioner i fremmed valuta omregnes til danske kroner efter transaktionsdagens kurs. Gevinster og tab, der opstår mellem transaktionsdagens kurs og kursen på betalingsdagen, indregnes i resultatopgørelsen som en finansiel post.

Monetære aktiver og forpligtelser i fremmed valuta, som ikke er afregnet på balancedagen, omregnes til balancedagens valutakurs. Forskelle mellem balancedagens kurs og transaktionsdagens kurs indregnes i resultatopgørelsen som en finansiel post.

Afledte finansielle instrumenter

Kursregulering af afledte finansielle instrumenter indgået til sikring af dagsværdien af indregnede finansielle aktiver eller forpligtelser tillægges eller fradrages den regnskabsmæssige værdi af det sikrede aktiv eller forpligtelsen.

Kursregulering af afledte finansielle instrumenter indgået til sikring af forventede fremtidige pengestrømme indregnes i egenkapitalen, indtil den sikrede transaktion gennemføres.

Såfremt transaktionen resulterer i et aktiv eller en forpligtelse, indregnes den akkumulerede kursregulering i kostprisen på aktivet eller forpligtelsen, og såfremt transaktionen resulterer i en indtægt eller en omkostning, indregnes den akkumulerede kursregulering i resultatopgørelsen sammen med den sikrede post.

Kursregulering til dagsværdi af afledte finansielle instrumenter, der ikke opfylder betingelserne for behandling som sikringsinstrumenter, indregnes i resultatopgørelsen.

Skatter og afgifter

Den selvstændige institution DR er i henhold til Bekendtgørelse af lov om indkomstbeskatning af aktieselskaber mv. undtaget fra skattepligt. DR er en fuldt moms- og afgiftspligtig virksomhed.

Segmentoplysninger

Der gives oplysninger om public service-virksomhed og anden virksomhed i delregnskabet, jf. Bekendtgørelse nr. 1055 om den regnskabsmæssige adskillelse mellem DRs og TV 2s public service-virksomhed og anden virksomhed. Public service-virksomheden og anden virksomhed anses som to forretningssegmenter.

Segmentoplysningerne er udarbejdet i overensstemmelse med regnskabspraksis i DRs eksterne årsregnskab med de afvigelser, der følger af bekendtgørelsen.

For poster, som indgår i resultat før finansielle poster, foretages fordeling i det omfang, posterne direkte eller indirekte kan henføres til segmenterne. For de poster, som fordeles ved indirekte opgørelse, sker det ud fra fordelingsnøgler fastlagt ud fra segmentets træk på nøgleressourcer.

Anlægsaktiver i segmenterne omfatter anlægsaktiver, som kan henføres direkte til det enkelte segment. Omsætningsaktiver, som anvendes direkte i segmenterne, omfatter varebeholdninger, tilgodehavender fra salg og tjenesteydelser samt andre tilgodehavender og periodeafgrænsningsposter.

Gældsforpligtelser omfatter beløb, der direkte eller indirekte kan henføres til det enkelte segment.

Segmentoplysninger fremgår af særskilte noter om delregnskab for public service-virksomhed og anden virksomhed.

Resultatopgørelsen

Licensindtægter

Licensindtægter omfatter DRs andel af den fakturerede licens for kalenderåret i henhold til public service kontrakten.

Licensindtægter omfatter endvidere specialbevillinger fra Kulturministeriet, der indtægtsføres i takt med at arbejdet udføres.

Andre indtægter

Andre indtægter indeholder regnskabsposter af sekundær karakter i forhold til DRs hovedaktivitet, herunder salg af medierelaterede varer og tjenesteydelser samt gevinst ved salg af anlægsaktiver. Andre indtægter indregnes efter leveringskriteriet.

DR modtager produktionstilskud, der medregnes under Andre indtægter, når DR bærer risikoen for en produktion. Disse produktionstilskud indregnes i takt med at omkostningerne afholdes.

Produktionsomkostninger, rettigheder mv.

Produktionsomkostninger, rettigheder mv. omfatter de omkostninger, der er medgået til at opnå årets programaktivitet, herunder omkostninger til køb af programmer, rettigheder, køb af produktionsudstyr og materialer, distributionsomkostninger til link og sendenet, diverse produktionsomkostninger samt regulering af programlager mv.

Omkostninger til direkte og næsten direkte programmer (f.eks. nyhedsudsendelser og magasiner) resultatføres på udsendelsestidspunktet, idet tidspunktet for afholdelse af omkostningerne anses for sammenfaldende med udsendelsestidspunktet.

Under produktionsomkostninger indregnes tillige omkostninger til investeringer i programmer, rettigheder mv., som resultatføres på tidspunktet for kontraktens indgåelse.

Skemakrav jf. Årsregnskabsloven er fraveget, således at personaleomkostninger særskilt indregnes under regnskabsposten Personaleomkostninger.

Andre eksterne omkostninger (Overhead)

Andre eksterne omkostninger omfatter bygningsomkostninger mv., offentlige skatter og afgifter, konsulent- og rådgivning, IT-omkostninger, rejser og transport, personalerelaterede omkostninger samt tab på debitorer og tab ved salg af anlægsaktiver mv.

Personaleomkostninger

Personaleomkostninger indeholder lønninger og gager, honorarer, pensioner samt andre omkostninger til social sikring til såvel fastansatte som freelancere.

Afskrivninger på immaterielle og materielle anlægsaktiver

Afskrivninger foretages ud fra en løbende vurdering af aktivernes afskrivningsforløb og brugstid.

De immaterielle og materielle anlægsaktiver afskrives lineært over de enkelte aktivers forventede brugstid. Afskrivningsperioderne er fastlagt således:

Immaterielle anlægsaktiver:	Fra	Til
Edb software	2 år	6 år
Materielle anlægsaktiver:	Fra	Til
Bygninger	7 år	50 år
Sendenet	5 år	20 år
Tekniske anlæg	5 år	20 år
Andre anlæg, driftsmateriel og inventar	5 år	20 år

Bygninger er underopdelt i en række elementer, herunder fast inventar, facader, råhus mv., hvor afskrivningshorisonten varierer fra 7 til 50 år.

Der afskrives ikke på grunde.

Gevinst og tab ved udskiftning af anlægsaktiver indregnes henholdsvis i regnskabsposterne Andre indtægter og Andre eksterne omkostninger. Gevinst og tab beregnes som forskellen mellem salgssum med fradrag af afhændelsesomkostninger og den regnskabsmæssige værdi på salgstidspunktet.

Indtægter af kapitalandele i associerede virksomheder

Den forholdsmæssige andel af associerede virksomheders resultat efter skat indregnes under regnskabsposten Indtægter af kapitalandele i associerede virksomheder.

Finansielle poster

Finansielle indtægter og omkostninger omfatter renter vedrørende bankindeståender og langfristet gæld, herunder renter vedrørende swaps, renter ved finansiel leasing, realiserede og urealiserede kursgevinster og -tab vedrørende værdipapirer og transaktioner i fremmed valuta.

Kursgevinster og -tab vedrørende swaps, indgået til afdækning af valutalån, medtages under finansielle poster og mindsker derved den regnskabsmæssige påvirkning af kursgevinster og -tab på lån.

Finansielle indtægter og omkostninger indregnes i resultatopgørelsen med de beløb, der vedrører regnskabsåret.

Balancen

Immaterielle anlægsaktiver

Immaterielle anlægsaktiver omfatter edb-software og edb-software under udvikling. Udviklingsomkostninger, der ikke opfylder kriterierne for indregning i balancen, indregnes som omkostninger i resultatopgørelsen i takt med, at omkostningerne afholdes.

Aktiverede udviklingsomkostninger måles til kostpris med fradrag af akkumulerede afskrivninger eller nedskrivning til genindvindingsværdi, såfremt denne er lavere. Kostprisen omfatter anskaffelsesprisen samt omkostninger direkte tilknyttet anskaffelsen indtil det tidspunkt, hvor aktivet er klar til at blive taget i brug. For egne fremstillede aktiver omfatter kostprisen direkte og indirekte omkostninger til bl.a. lønforbrug, materialer, komponenter og underleverandører.

Aktiverede udviklingsomkostninger afskrives lineært over den periode, hvori det forventes at frembringe økonomiske fordele.

Enkelte centrale anlægsinvesteringer i særligt edb-software afskrives efter konkret vurdering over en skønnet økonomisk levetid på 6 år.

Materielle anlægsaktiver

Materielle anlægsaktiver omfatter grunde og bygninger, sendenet, tekniske anlæg og andre anlæg, driftsmateriel og inventar samt materielle anlægsaktiver under udførelse.

Materielle anlægsaktiver måles til kostpris med fradrag af akkumulerede af- og nedskrivninger. Kostprisen omfatter anskaffelsesprisen samt omkostninger direkte tilknyttet anskaffelsen indtil det tidspunkt, hvor aktivet er klar til at blive taget i brug.

Afskrivningsgrundlaget, der opgøres som kostpris reduceret med eventuel restværdi, fordeles lineært over aktivernes forventede brugstid.

Materielle anlægsaktiver, som er leasede og opfylder betingelserne for finansiel leasing, behandles efter samme retningslinjer som ejede aktiver.

Finansielle anlægsaktiver

Kapitalandele i associerede virksomheder måles efter den indre værdis metode. I resultatopgørelsen indregnes den forholdsmæssige andel af associerede virksomheders resultat.

De samlede nettoopskrivninger af kapitalandele i associerede virksomheder henlægges ved overskudsdisponering til regnskabsposten Reserve for nettoopskrivning efter indre værdis metode.

Nedskrivning på anlægsaktiver

Den regnskabsmæssige værdi af såvel immaterielle som materielle anlægsaktiver gennemgås årligt for at afgøre, om der er indikation af værdiforringelse udover det, som udtrykkes ved normal afskrivning. Hvis dette er tilfældet, foretages nedskrivning til den lavere genindvindingsværdi. Genindvindingsværdien for aktivet opgøres som den højeste værdi af nettosalgsprisen og kapitalværdien. Såfremt det ikke er muligt at fastsætte genindvindingsværdien for det enkelte aktiv, vurderes nedskrivningsbehovet for den gruppe af aktiver, hvor det er muligt at opgøre genindvindingsværdien.

Programlagre

Programlagre omfatter egenproducerede og eksterne programmer, og indkøbte tv-programrettigheder.

Egenproducerede programmer

Egenproducerede programmer måles til kostpris med fradrag af ukurans. Kostprisen omfatter købspris med tillæg af hjemtagelsesomkostninger samt øvrige direkte omkostninger tilknyttet anskaffelsen.

Kostprisen for egenproducerede programmer omfatter herudover tillige tillæg af indirekte produktionsomkostninger (IPO).

Egenproducerede programmer resultatføres fuldt ud ved førstegangssendelse.

Eksterne programmer og indkøbte programrettigheder

Eksterne programmer omfatter programmer købt hos ekstern leverandør til brug for førstegangsvisning på DR. Indkøbte programrettigheder omfatter fremmedfilm, som DR har købt visningsrettigheder til.

Eksterne programmer og indkøbte programrettigheder indregnes i varelageret ved fakturamodtagelse og resultatføres, når programmet vises første gang.

Programlaget måles til kostpris med fradrag af ukurans. Ukurans vurderes med udgangspunkt i skønnede priser for tilsvarende produkter. For programmer, hvor kostprisen overstiger den forventede salgspris med fradrag af ukurans og salgsmkostninger, foretages nedskrivning til denne lavere nettorealiseringsværdi.

Kostprisen opgøres efter FIFO princippet og omfatter købspris hos ekstern part, med tillæg af hjemtagelsesomkostninger samt øvrige direkte omkostninger tilknyttet anskaffelsen.

Modtagne eksterne tilskud, herunder produktionstilskud, betaling for visningsrettigheder og øvrige bidrag fra medproducenter medtages under periodeafgrænsningsposter og indtægtsføres ved programudsendelse.

Der tillægges ikke IPO på lagerværdien af eksterne programmer.

Indirekte produktionsomkostninger (IPO)

Indirekte produktionsomkostninger opgøres ved hjælp af en standardomkostningsmetode, der gennemgås regelmæssig for at sikre, at de anvendte fordelingskriterier er hensigtsmæssige. IPO omfatter afskrivninger, bygningsomkostninger, energiudgifter samt produktionsrelaterede administrationsomkostninger i programproducerende henholdsvis anlægsproducerende enheder.

Der er i 2013 foretaget ændringer i IPO metoden, som påvirker den overordnede vurdering af værdiansættelse af varelager.

Nedskrivning af programlager

Lagerposter gennemgås og vurderes løbende med henblik på at vurdere, hvorvidt der er indikationer på at den forventede nettorealiseringsværdi er lavere end kostprisen. Vurderingen baseres på skønnede priser for tilsvarende produktioner. Ved indikationer på et nedskrivningsbehov (eksempelvis på baggrund af kendte priser for tilsvarende produktioner eller kendt markedsværdi) foretages nedskrivning til nettorealiseringsværdien, såfremt denne vurderes at være lavere end kostprisen.

Produktioner, der ikke forventes at blive udsendt, resultatføres løbende.

Forudbetalinger vedrørende programmer, programrettigheder og danske spillefilm

I varebeholdninger indgår forudbetalinger på programmer, programrettigheder og danske film (støttet af DR).

Sportsrettigheder

Sportsrettigheder består af rettigheder til visning af sportsbegivenheder.

Sportsrettigheder optages til kostprisen. Hvor kostprisen overstiger den forventede nettorealiseringsværdi nedskrives til nettorealiseringsværdien.

De erhvervede sportsrettigheder indregnes som forudbetalinger vedrørende programlager, idet udsendelse først kan ske på tidspunktet for afholdelse af den givne sportsbegivenhed.

Salg af sportsrettigheder indregnes som afgang på lageret, når rettighederne anses for leveret til køber, dvs. det tidspunkt hvor rettighederne i henhold til kontraktgrundlaget kan anvendes af køber. En eventuel avance ved salg indtægtsføres ved levering til køber. Et tab ved salg af sportsrettigheder resultatføres ved indgåelse af aftalen.

Der tillægges ikke IPO på lagerværdien af sportsrettigheder.

Spillefilm

Værdien af spillefilm indregnes som forudbetalinger vedrørende programlager, idet filmene typisk først er færdigproducerede og udsendelsesparate indenfor en årrække fra omkostningstidspunktet

Programlager vedrørende spillefilm opgøres til visningsrettighedernes kostpris. En eventuel investeringsandel resultatføres på tidspunktet for afholdelse. Omkostningerne medtages på lageret til kostpris i takt med at de realiseres (ved fakturamodtagelse).

Modtagne eksterne tilskud, herunder produktionstilskud, betaling for visningsrettigheder og øvrige bidrag fra medproducenter medtages under periodeafgrænsningsposter og indtægtsføres ved programudsendelse

Der tillægges ikke IPO på lagerværdien af spillefilm.

Nedskrivning på forudbetalinger til programrettigheder og danske spillefilm (støttet af DR)

Forudbetalinger til programrettigheder og danske spillefilm optages til kostpris.

Forudbetalinger til programrettigheder og spillefilm gennemgås løbende. Der foretages nedskrivning til nettorealiseringsværdien, såfremt denne vurderes at være lavere end kostprisen.

Nettorealiseringsværdien vurderes med udgangspunkt i et skøn over, hvad tilsvarende programmer ville koste, såfremt de skulle købes som udsendelsesrettigheder. Herudover vurderes markedsprisen på de vurderede spillefilm som et samlet pakkekøb. Gennemsnittet af disse to vurderinger bruges som nettorealiseringsværdien. Der foretages en samlet nedskrivning til denne nettorealiseringsværdi.

Såfremt der i kontrakten indgår et investeringsbeløb resultatføres dette ved kontraktindgåelse.

Programmer, der ikke forventes at blive udsendt, bliver straks udgiftsført, når man konstaterer, at DR ikke får en førstegangsendelse af et program.

Tilgodehavender

Tilgodehavender måles til amortiseret kostpris eller en lavere nettorealiseringsværdi, opgjort på grundlag af en individuel vurdering af de enkelte tilgodehavender. For tilgodehavender fra licensindtægter samt fra salg og tjenesteydelser foretages tillige en generel nedskrivning baseret på DRs erfaringer fra tidligere år.

Periodeafgrænsningsposter

Periodeafgrænsningsposter, indregnet under aktiver, omfatter afholdte omkostninger vedrørende efterfølgende regnskabsår. Dette udgør typisk forudbetalte omkostninger vedrørende løn, husleje, ejendomsskatter og systemlicenser.

Hensatte forpligtelser

Hensatte forpligtelser indregnes, når DR som følge af en begivenhed indtruffet før eller på balancedagen har en retlig eller faktisk forpligtelse, og det er sandsynligt, at indfrielse vil medføre et forbrug af DRs økonomiske ressourcer.

Hensatte forpligtelser, som forventes indfriet senere end et år fra balancedagen, måles til nutidsværdien af de forventede betalinger.

Pensionsforpligtelser og lignende indregnes på baggrund af den aktuarmæssigt opgjorte forpligtelse. Diskonteringsrenten er fastsat som renten som svarer til et realistisk obligationsafkast på grund af manglende likvidt marked for virksomhedsobligationer af høj kvalitet i Danmark.

Andre hensatte forpligtelser omfatter sandsynlige omkostninger i forbindelse med verserende voldgiftssager og retssager mv.

Finansielle gældsforpligtelser

Rentebærende gældsforpligtelser, der ved låneoptagelsen forventes holdt til udløb, indregnes ved lånoptagelsen til det modtagne provenu efter fradrag af afholdte transaktionsomkostninger. I efterfølgende perioder måles gælden til amortiseret kostpris, således at forskellen mellem provenuet og den nominelle værdi (kursgevinsten/-tabet) indregnes i resultatopgørelsen over låneperioden.

Dog indregnes gældsforpligtelser til markedsværdi i de tilfælde, hvor DR har indgået swaps til afdækning af valutalån.

Øvrige gældsforpligtelser måles til amortiseret kostpris, svarende til den nominelle gæld.

Leasingforpligtelser

Den kapitaliserede restleasingsforpligtelse indregnes i balancen som en gældsforpligtelse, og leasingydelsens rentedel resultatføres løbende.

Periodeafgrænsningsposter

Periodeafgrænsningsposter indregnet under Langfristede gældsforpligtelser omfatter modtagne betalinger vedrørende salg af master. DR anvender fortsat de frasolgte master og i konsekvens heraf, indregnes avancen i efterfølgende regnskabsår. Beløb under Langfristede gældsforpligtelser indregnes i resultatopgørelsen i regnskabsår, der begynder senere end 12 måneder efter balancedagen.

Periodeafgrænsningsposter indregnet under Kortfristende gældsforpligtelser omfatter modtagne betalinger vedrørende indtægter i efterfølgende år.

Eventualaktiver og -forpligtelser samt andre økonomiske forpligtelser

Eventualaktiver indregnes ikke i balancen, men oplyses alene i noterne.

Forhold, der eksisterer på balancedagen, hvor forpligtelsernes eksistens først kan be- eller afkræftes af usikre fremtidige begivenheder, eller hvor det ikke er muligt at opgøre størrelsen af forpligtelsen, anses som eventualforpligtelser. Eventualforpligtelser oplyses i noterne.

Andre økonomiske forpligtelser omfatter ydelser på operationelle leasingkontrakter samt lejeforpligtelser.

Pengestrømsopgørelsen

Pengestrømsopgørelsen viser DRs pengestrømme for året opdelt på drifts-, investerings- og finansieringsaktivitet, årets forskydning i likvider samt DRs likvider ved årets begyndelse og slutning.

Pengestrøm fra driftsaktivitet

Pengestrømme fra driftsaktiviteten opgøres som resultatet reguleret for ikke-kontante resultatposter som af- og nedskrivninger, ændringer i driftskapitalen, renteindbetalinger og -udbetalinger samt hensatte forpligtelser.

Driftskapitalen omfatter omsætningsaktiver minus kortfristede gældsforpligtelser, dog eksklusive de poster, der indgår i likvide beholdninger.

Der er korrigeret for den del af langfristede gældsforpligtelser og periodeafgrænsningsposter, der forfalder indenfor 12 måneder fra udgangen af regnskabsåret.

Pengestrøm fra investeringsaktivitet

Pengestrømme fra investeringsaktiviteten omfatter pengestrømme fra køb og salg af immaterielle, materielle og finansielle anlægsaktiver.

Pengestrømme fra finansieringsaktivitet

Pengestrømme fra finansieringsaktiviteten omfatter pengestrømme fra optagelse og tilbagebetaling af langfristede gældsforpligtelser samt kortfristet andel heraf.

Likvide beholdninger

Likvide beholdninger omfatter kontantbeholdninger og bankindeståender¹¹ Resultatopgørelse

11 Resultatopgørelse
Resultatopgørelse 1. januar - 31. december

	Note	31.12.2013 (mio.kr.)	31.12.2012 (mio.kr.)
Licensindtægter	1	3.709,6	3.569,9
Andre indtægter	2	471,3	390,5
Indtægter i alt		<u>4.180,9</u>	<u>3.960,4</u>
Produktionsomkostninger, rettigheder mv.	3	1.150,6	1.061,1
Andre eksterne omkostninger	4	535,3	512,0
Personaleomkostninger	5	1.857,7	1.858,2
Omkostninger i alt		<u>3.543,6</u>	<u>3.431,3</u>
Resultat før af- og nedskrivninger (EBITDA)		<u>637,3</u>	<u>529,1</u>
Af- og nedskrivninger på immaterielle og materielle anlægsaktiver	6	332,2	428,5
Resultat før finansielle poster (EBIT)		<u>305,1</u>	<u>100,6</u>
Indtægter af kapitalandele i associerede virksomheder	11	9,8	10,8
Andre finansielle indtægter	7	352,0	238,8
Øvrige finansielle omkostninger	8	544,5	296,4
Årets resultat		<u>122,4</u>	<u>53,8</u>
Resultatdisponering			
Årets resultat foreslås fordelt således:			
Reserve for nettoopskrivning efter indre værdis metode		9,2	9,6
Overført resultat		<u>113,2</u>	<u>44,2</u>
		<u>122,4</u>	<u>53,8</u>

12 Balance

Balance 31. december

	Note	31.12.2013 (mio.kr.)	31.12.2012 (mio.kr.)
AKTIVER			
Edb-software		91,1	72,1
Edb-software under udvikling		14,6	13,3
Immaterielle anlægsaktiver	9	105,7	85,4
Grunde og bygninger		4.985,7	5.130,1
Sendenet		109,6	126,9
Tekniske anlæg		399,3	383,1
Andre anlæg, driftsmateriel og inventar		47,9	68,4
Materielle anlægsaktiver under udførelse		35,0	51,8
Materielle anlægsaktiver	10	5.577,5	5.760,3
Kapitalandele i associerede virksomheder	11	70,4	90,6
Andre tilgodehavender	12	0,0	50,0
Finansielle anlægsaktiver		70,4	140,6
ANLÆGSAKTIVER		5.753,6	5.986,3
Programlager mv.	13	441,3	311,1
Forudbetalinger vedrørende programlager mv.	14	118,4	98,1
Varebeholdninger		559,7	409,2
Tilgodehavender fra licens	15	356,4	312,7
Tilgodehavender fra salg og tjenesteydelser		66,9	33,4
Tilgodehavender hos associerede virksomheder		0,0	0,1
Andre tilgodehavender	16	163,3	92,4
Periodeafgrænsningsposter		33,7	37,5
Tilgodehavender		620,3	476,1
Likvide beholdninger		658,9	801,1
OMSÆTNINGSAKTIVER		1.838,9	1.686,4
AKTIVER I ALT		7.592,5	7.672,7

Balance 31. december

	Note	31.12.2013 (mio.kr.)	31.12.2012 (mio.kr.)
PASSIVER			
Reserve for nettoopskrivning efter indre værdis metode		4,1	24,9
Øvrige reserver		-4,1	-0,8
Overført resultat		571,5	428,3
EGENKAPITAL		571,5	452,4
Hensættelse til pension og lignende forpligtelser	17	226,9	232,0
Andre hensatte forpligtelser	18	275,8	279,6
HENSATTE FORPLIGTELSE		502,7	511,6
Kreditinstitutioner og pensionslån	19	4.158,9	4.625,4
Periodeafgrænsningsposter	20	165,4	190,0
Langfristede gældsforpligtelser		4.324,3	4.815,4
Kreditinstitutioner og pensionslån	19	470,3	269,6
Modtagne forudbetalinger fra licens		486,6	456,1
Leverandører af varer og tjenesteydelser		330,1	269,1
Øvrig anden gæld	21	516,7	529,9
Overskydende licens		139,1	164,3
Periodeafgrænsningsposter	20	251,2	204,3
Kortfristede gældsforpligtelser		2.194,0	1.893,3
GÆLDSFORPLIGTELSE		6.518,3	6.708,7
PASSIVER I ALT		7.592,5	7.672,7

13 Egenkapitalopgørelse

Egenkapital (mio.kr.)	Reserve indre værdis metode	Øvrige reserver	Overført resultat	Egenkapital i alt
Saldo 1. januar 2013	24,9	-0,8	428,3	452,4
Årets opskrivning	9,2		-9,2	0,0
Modtaget udbytte mv.	-30,0		30,0	0,0
Regulering af swap-aftaler		-3,3		-3,3
Årets resultat			122,4	122,4
Saldo 31. december 2013	4,1	-4,1	571,5	571,5
Saldo 1. januar 2012	15,3	0,0	384,1	399,4
Årets opskrivning	9,6		-9,6	0,0
Regulering af swap-aftaler		-0,8	0,0	-0,8
Årets resultat			53,8	53,8
Saldo 31. december 2012	24,9	-0,8	428,3	452,4

14 Pengestrømsopgørelse

	Note	31.12.2013 (mio.kr.)	31.12.2012 (mio.kr.)
Årets resultat		122,4	53,8
Reguleringer	24	518,6	542,7
Ændring i driftskapitalen	25	-169,3	18,5
Pengestrømme fra driftsaktivitet		471,7	615,0
Renteindbetalinger og lign.		147,6	141,4
Renteudbetalinger og lign.		-359,2	-206,4
Pengestrømme fra driftsaktivitet inkl. finansielle poster		260,1	550,0
Køb af immaterielle anlægsaktiver		-61,0	-56,5
Køb af materielle anlægsaktiver		-129,8	-209,0
Køb af finansielle anlægsaktiver		0,0	-2,9
Udlodning af overskud i associeret virksomhed		30,0	0,0
Salg af materielle anlægsaktiver		5,1	7,3
Pengestrømme fra investeringsaktivitet		-155,7	-261,1
Provenu ved lånoptagelse		1.581,5	12,5
Afdrag på lån		-1.828,1	-137,5
Pengestrømme fra finansieringsaktivitet		-246,6	-125,0
PERIODENS PENGESTRØMME		-142,2	163,9
Likvide beholdninger pr. 1. januar		801,1	637,2
LIKVIDE BEHOLDNINGER 31. DECEMBER 2013		658,9	801,1
Beholdningen kan specificeres således:			
Likvide beholdninger (kontantbeholdninger og bankindeståender)		658,9	801,1
I alt		658,9	801,1

DR har løbende en kassekredit på 400 mio. kr. (for 2012: 400 mio. kr.) til rådighed.

15 Noter til årsregnskabet

Note 1	31.12.2013	31.12.2012
Licensindtægter	(mio.kr.)	(mio.kr.)
DRs andel af årets licensprovenu	3.661,7	3.534,6
Styrkelse af indsatsen for børn og unge jf. Mediaaftalen for 2012-2014	20,0	0,0
Midler til digitalisering af DRs arkiver	9,7	9,6
Midler til ensembler og transmissionsudstyr	0,0	2,5
Midler til Licens og EDB system	1,3	2,6
Midler til tværmediel satsning indenfor kunstformidling	0,2	0,3
Midler til børnedramatik	0,0	8,0
Midler til styrkelse af nyheder og musik	9,0	12,3
Midler til afskaffelse af radiolicens	2,7	0,0
Midler til styrkelse af særlige programmer	5,0	0,0
I alt	3.709,6	3.569,9

DRs andel af årets licensprovenu er indregnet i henhold til Mediaaftale for 2012-2014 samt public service-kontrakten mellem DR og kulturministeren for perioden 1. januar 2013 til 31. december 2014.

Note 2	31.12.2013	31.12.2012
Andre indtægter	(mio.kr.)	(mio.kr.)
Publikums- og orkesterindtægter	90,3	76,6
Salg af programmer og licenser	70,0	25,8
Indtægter til produktion	38,6	64,1
Indtægter fra link og sendenet	53,1	45,0
Salg DR Multimedie	32,5	29,8
Rykkergebyrer vedrørende licens	34,5	28,4
Nordvisionsfonden	24,6	41,6
Royalty indtægter	12,5	18,6
Facilitetsindtægter	9,5	8,3
Sponsorindtægter	0,4	3,0
Gevinst ved afhændelse af anlægsaktiver	5,2	0,2
Refusion af mødemoms tidligere år	0,0	15,2
Refusion af ejendomsskatter tidligere år	71,2	0,0
Øvrige indtægter	28,9	33,9
I alt	471,3	390,5

Note 3		31.12.2013	31.12.2012
Produktionsomkostninger, rettigheder mv.		(mio.kr.)	(mio.kr.)
Program om kostninger		697,4	438,2
Rettigheder		330,8	339,4
Produktionsudstyr og materialer		54,0	52,0
Leje af produktionsudstyr og faciliteter		21,2	33,7
Distributionsomkostninger til link og sendenet		111,6	171,2
Tekstning		24,0	17,7
Omkostninger ikke programproducerende		13,9	10,7
Diverse produktionsomkostninger		27,9	34,8
Programlager mv. primo	311,1		274,5
Programlager mv. ultimo	<u>-441,3</u>	-130,2	-311,1
I alt		1.150,6	1.061,1

Note 4		31.12.2013	31.12.2012
Andre eksterne omkostninger		(mio.kr.)	(mio.kr.)
Bygningsomkostninger mv.	155,9		145,8
Modtaget erstatning	<u>-40,3</u>	115,6	
Rejser og transport		79,6	73,2
Offentlige skatter og afgifter		23,8	35,8
Personalerelaterede omkostninger		41,6	40,4
Konsulenter/rådgivning		48,4	39,0
Øvrige IT-omkostninger		60,2	42,3
Porto		25,0	30,9
IT hardware og software		20,6	18,3
Reklame		26,6	23,2
Seminar/kursusomkostninger		15,8	16,4
Kommunikationsomkostninger		11,9	17,8
Kontorhold m.v.		18,5	18,7
Tab på debitorer ekskl. licensdebitorer		6,4	3,0
Leje og operationel leasing		2,3	0,6
Tab ved afhændelse af anlægsaktiver		21,1	0,1
Øvrige eksterne omkostninger		17,9	6,5
I alt		535,3	512,0

Note 5	31.12.2013	31.12.2012
Personaleomkostninger	(mio.kr.)	(mio.kr.)

Lønninger og gager	1.584,5	1.503,3
Honorarer	166,0	178,7
Pensioner	129,1	140,4
Andre omkostninger til social sikring	22,9	20,8
Regulering af hensættelser til feriepenge, fratrædelser mv.	-44,8	15,0
I alt	1.857,7	1.858,2

Heraf vederlag til:

Bestyrelse	1,6	1,5
Direktion	11,8	15,1

I vederlag til direktion for 2012 er indeholdt fratrædelsesgodtgørelse til fratrådte direktører.

Antal ansatte i regnskabsåret (årsværk)	3.184	3.061
--	--------------	--------------

Antal årsværk opdelt i hovedgrupper:

Fastansatte	2.223	2.229
Tidsbegrænsede ansatte mv.	788	700
Elever	118	118
Fratrædelsesordninger	55	14
I alt	3.184	3.061

Note 6	31.12.2013	31.12.2012
Af- og nedskrivninger på immaterielle og materielle anlægsaktiver	(mio.kr.)	(mio.kr.)

Af- og nedskrivninger på immaterielle anlægsaktiver	40,5	43,0
Af- og nedskrivninger på materielle anlægsaktiver	291,7	385,5
I alt	332,2	428,5

Note 7	31.12.2013	31.12.2012
Andre finansielle indtægter	(mio.kr.)	(mio.kr.)
Renteindtægter, banker mv.	7,5	11,5
Renteindtægter, manglende overholdelse af betalingsfrister	58,3	64,3
Renteindtægter, finansielle instrumenter	45,7	52,5
Renteindtægter, mødemoms tidligere år	0,0	11,1
Renteindtægter, refusion af ejendomsskatter for tidligere år	18,6	0,0
Tilkendte procesrenter	15,8	0,0
Kursgevinst, kreditinstitutioner	185,2	0,0
Kursgevinst, finansielle instrumenter	19,2	97,4
Kursgevinst, øvrige	1,7	2,0
I alt	352,0	238,8

Note 8	31.12.2013	31.12.2012
Øvrige finansielle omkostninger	(mio.kr.)	(mio.kr.)
Renteomkostninger, kreditinstitutioner	354,5	191,8
Kurstab, kreditinstitutioner	0,0	89,9
Kurstab, finansielle instrumenter	185,2	0,0
Øvrige renteomkostninger mv.	4,8	14,7
I alt	544,5	296,4

Note 9	Edb- software	Software under udv.	I alt (mio.kr.)
Immaterielle anlægsaktiver			
Kostpris 1. januar 2013	259,4	13,3	272,7
Tilgang i året	46,5	14,5	61,0
Afgang i året	-0,7		-0,7
Overførsel	13,2	-13,2	0,0
Kostpris 31. december 2013	318,4	14,6	333,0
Af- og nedskrivninger 1. januar 2013	187,3		187,3
Årets af- og nedskrivninger	40,5		40,5
Tilbageførte af- og nedskrivninger på årets afgang	-0,5		-0,5
Af- og nedskrivninger 31. december 2013	227,3	0,0	227,3
Regnskabsmæssig værdi 31. december 2013	91,1	14,6	105,7
Regnskabsmæssig værdi 31. december 2012	72,1	13,3	85,4

Note 10						
Materielle anlægsaktiver	Grunde og bygninger	Sendenet	Tekniske anlæg	Andre anlæg, driftsmateriel og inventar	Materielle anlægsakt. under udf.	I alt (mio.kr.)
Kostpris 1. januar 2013	6.232,8	445,1	1.225,3	273,0	51,8	8.228,
Tilgang i året	2,7	2,9	89,1	4,7	30,4	129,
Afgang i året	-21,0		-35,5	-6,5		-63,
Overførsel	10,5		34,4	2,3	-47,2	0,
Kostpris 31. december 2013	6.225,0	448,0	1.313,3	273,5	35,0	8.294,
Af- og nedskrivninger 1. januar 2013	1.102,7	318,2	842,2	204,6		2.467,
Årets af- og nedskrivninger	153,1	20,2	92,1	26,3		291,
Tilbageførte af- og nedskrivninger på årets afgang	-16,5		-20,3	-5,3		-42,
Af- og nedskrivninger 31. december 2013	1.239,3	338,4	914,0	225,6	0,0	2.717,
Regnskabsmæssig værdi 31. december 2013	4.985,7	109,6	399,3	47,9	35,0	5.577,
Heraf udgør finansielt leasede aktiver		18,1				18,
Regnskabsmæssig værdi 31. december 2012	5.130,1	126,9	383,1	68,4	51,8	5.760,

Note 11	I/S	Ritzaus	I alt
Kapitalandele i associerede virksomheder	DIGI-TV	Bureau A/S	(mio.kr.)
Kostpris 1. januar 2013	61,0	5,4	66,4
Tilgang i året			0,0
Afgang i året			0,0
Kostpris 31. december 2013	61,0	5,4	66,4
Reguleringer 1. januar 2013	24,9	-0,7	24,2
Andel af årets resultat	9,2	0,6	9,8
Udlodning af overskud	-30,0		-30,0

Reguleringer 31. december 2013 4,1 -0,1 4,0

Regnskabsmæssig værdi
31. december 2013 65,1 5,3 70,4

Regnskabsmæssig værdi
31. december 2012 85,9 4,7 90,6

DR har kapitalandele i følgende virksomheder:

31.12.2013 **31.12.2012**

I/S DIGI-TV, København

Ejerandel	67%	67%
Virksomhedens egenkapital pr. 31. december	97,7	128,9
Virksomhedens gældsforpligtelse pr. 31. december	28,0	34,0
Virksomhedens resultat for perioden 1. januar - 31. december	13,8	14,4
Værdi i DRs regnskab pr. 31. december	65,1	85,9

Da DR ikke har bestemmende indflydelse i I/S DIGI-TV jf. interessent-skabskontrakten, er denne ikke optaget som tilknyttet virksomhed.

Ritzaus Bureau A/S, København

Ejerandel	36%	36%
Virksomhedens egenkapital pr. 31. december	14,6	12,8
Virksomhedens gældsforpligtelse pr. 31. december	17,9	31,3
Virksomhedens resultat for perioden 1. januar - 31. december	1,8	1,4
Værdi i DRs regnskab pr. 31. december	5,3	4,7

Note 12	31.12.2013	31.12.2012
Andre tilgodehavender	(mio.kr.)	(mio.kr.)
Andre tilgodehavender 1. januar	50,0	50,0
Afgang i året	50,0	0,0
Andre tilgodehavender 31. december 2013	0,0	50,0

Note 13	31.12.2013	31.12.2012
Programlager	(mio.kr.)	(mio.kr.)
Eksterne programmer	205,5	109,3
Egenproducerede programmer	164,8	137,7
Indkøbte programrettigheder	70,8	63,8
Igangværende produktion, anden virksomhed	0,0	0,1
Handelsvarer	0,2	0,2
I alt	441,3	311,1

Note 14	31.12.2013	31.12.2012
Forudbetalinger vedr. programlager mv.	(mio.kr.)	(mio.kr.)
Sportsrettigheder	54,4	39,7
Danske spillefilm	23,3	17,2
Filmrettigheder mv.	40,7	41,2
I alt	118,4	98,1

Note 15					I alt
Tilgodehavender fra licens	< 1 år	1 - 2 år	2 - 3 år	> 3 år	(mio.kr.)
2013					
Tilgodehavender fra licens, brutto	310,1	105,1	82,3	224,4	721,9
Nedskrivning til imødegåelse af tab på tilgodehavender	-11,9	-85,8	-67,2	-200,6	-365,5
Tilgodehavender fra licens					
31. december 2013	298,2	19,3	15,1	23,8	356,4
2012					
Tilgodehavender fra licens, brutto	261,4	117,5	99,5	242,5	720,9
Nedskrivning til imødegåelse af tab på tilgodehavender	-9,5	-96,0	-81,3	-221,4	-408,2
Tilgodehavender fra licens					
31. december 2012	251,9	21,5	18,2	21,1	312,7

Note 16	31.12.2013	31.12.2012
Andre tilgodehavender	(mio.kr.)	(mio.kr.)
Tilkendt erstatning	85,5	0,0
Deposita	18,1	16,7
Tilgodehavende renter	22,3	27,0
Tilgodehavende moms	-	9,2
Øvrige tilgodehavender	37,4	39,5
I alt	163,3	92,4

Note 17	31.12.2013	31.12.2012
Hensættelse til pension og lignende forpligtelser	(mio.kr.)	(mio.kr.)
Hensættelse til pension og lignende forpligtelser 1. januar	232,0	208,0
Tilgang i året	6,1	28,9
Afgang i året	11,2	4,9
Hensættelse til pension og lignende forpligtelser 31. december 2013	226,9	232,0

Hensættelser til pensioner og lignende forpligtelser er opgjort med udgangspunkt i en aktuaropgørelse i henhold til kravene i IAS 19.

Note 18	31.12.2013	31.12.2012
Andre hensatte forpligtelser	(mio.kr.)	(mio.kr.)
Andre hensatte forpligtelser 1. januar	279,6	235,
Tilgang i året	43,2	106,
Afgang i året	47,0	62,
Andre hensatte forpligtelser 31. december 2013	275,8	279,

Andre hensatte forpligtelser omfatter sandsynlige omkostninger i forbindelse med verserende voldgiftssager og retssager mv.

Note 19	31.12.2013	31.12.2012
Kreditinstitutioner	(mio.kr.)	(mio.kr.)
Øvrige kreditinstitutioner	4.629,2	4.895,0
Kreditinstitutioner	4.629,2	4.895,0
Inden for 1 år	470,3	269,6
Mellem 1 og 5 år	1.034,3	2.655,1
Efter 5 år	3.124,6	1.970,3
Kreditinstitutioner	4.629,2	4.895,0

Af lån hos øvrige kreditinstitutioner på 4.629,2 mio. kr. (2012: 4.895,0 mio. kr.) er der stillet statsgaranti for 871,4 mio. kr. (2012: 910,6 mio. kr.).

2 lån på i alt 1.110,4 mio. kr. er optaget i NOK. DR har indgået swap-aftaler til DKK, der udløber i hhv. 2018 og 2026. Øvrige lån er optaget i DKK og fastforrentede.

Af kreditinstitutioner 4.629,2 mio. kr. vedr. finansiel leasing (minimumsbetalinger):

Inden for 1 år	4,9	4,8
Mellem 1 og 5 år	20,8	20,4
Efter 5 år	4,7	10,0
I alt	30,4	35,2

Note 20	31.12.2013	31.12.2012
Periodeafgrænsningsposter	(mio.kr.)	(mio.kr.)
Modtaget merprovenue ved salg af master	165,4	190,0
Langfristede perioderafgrænsningsposter	165,4	190,0
Bevilliget overskydende licens	156,7	146,3
Modtaget merprovenue ved salg af master	24,5	24,5
Modtaget indtægter vedr. efterfølgende perioder	68,5	33,0
Øvrige periodeafgrænsningsposter	1,6	0,5
Kortfristede periodeafgrænsningsposter	251,2	204,3

Note 21	31.12.2013	31.12.2012
Øvrig anden gæld	(mio.kr.)	(mio.kr.)
Feriepengeforpligtelse	203,3	199,5
Forpligtelse vedrørende rådigheds-/fratrædelsesordninger	13,9	44,4
Forpligtelse vedrørende sabbatorordninger	73,4	53,7
Skyldige renter	31,3	39,1
Skyldig overtidsbetaling	14,8	14,8
Skyldige feriepenge	26,8	24,9
Skyldig løn og honorar	19,1	17,3
A-skat, ATP og AM-bidrag mv.	9,2	8,2
Skyldig moms	4,1	-
Ikke forfalden moms på licensdebitorer	64,0	89,5
Øvrig gæld	56,8	38,5
I alt	516,7	529,9

Note 22**Eventualposter og andre økonomiske forpligtelser**

Leje og operationelle leasingforpligtelser	2013	2012
DR har påtaget sig følgende lejeforpligtelser:	(mio. kr.)	(mio. kr.)
Lejemål, husleje	45,5	58,9
	<u>45,5</u>	<u>58,9</u>

DR har efter balancedagen påtaget sig huslejeforpligtelser på yderligere 18,9 mio. kr.

Finansielle leasingforpligtelser

DR har 2004/2005 indgået finansielle leasingaftaler over 15 år vedr. udstyr til DAB-sendenettet og i 2006 over 5 år vedr. kontorinventar. Både sendenettet og kontorinventar er indregnet som materielle leasingaktiver (Note 10), mens den kapitaliserede restleasingforpligtelse er indregnet som gældsforpligtelse til kreditinstitutioner (Note 19). Den årlige leasingydelse udgør ca. 5,4 mio. kr. (2012: 5,4 mio. kr.)

Købsforpligtelser

DR har indgået aftaler om køb af sportsrettigheder for i alt 120,0 mio. kr. (for 2012: 175,8 mio. kr.) og aftaler om køb af øvrige filmrettigheder for i alt 132,4 mio. kr. (for 2012: 135,3 mio. kr.).

DR har indgået aftaler om køb af licenser, serviceabonnementer mv. for i alt 587,2 mio. kr.

DR er derudover lovmæssigt forpligtet til at betale til Pressenævnet.

Sikkerhedsstillelser

Der er båndlagt 16,8 mio. kr. (for 2012: 7,4 mio. kr.) af DRs likvide beholdninger vedrørende Nordvisionsfonden, som kun kan frigives af bestyrelsen for Nordvisionsfonden.

DR har stillet bankgarantier for i alt kr. 3,9 mio. (for 2012: 28,0 mio. kr.) overfor tredjemand.

Interesserne i I/S DIGI-TV hæfter direkte og solidarisk over for tredjemand for de forpligtelser, der påhviler interessentskabet. I Note 11 er gældsforpligtelser pr. 31. december 2013 anført.

Verserende retssager

DR er part i verserende retssager, hovedsageligt vedrørende ophavsret og andre krænkelser i forbindelse med radio- og tv-udsendelser. Der er i årsregnskabet foretaget hensættelser til de sager, ledelsen vurderer har en økonomisk risiko for DR.

Øvrige eventualforpligtelser

DR har i 2003 indgået en aftale med Københavns Kommune om aflysning af tilbagekøbsret til såvel TV-Byen som Radiohuset mod tinglysning af en køberet til DRs ejendom i Ørestad. Køberetten giver Københavns Kommune ret til at erhverve DRs ejendomme (grunde og bygninger) i Ørestad i 2073 til en købesum, svarende til summen af den oprindelige købesum på 228 mio. kr. og en andel af forskelsværdien mellem oprindelig købesum og aktuel offentlig vurdering. Andel af forskelsværdi fastsættes endeligt, når grundene er bebygget og endelig offentlig vurdering foreligger.

DR har meddelt Århus Kommune option til at tilbagekøbe ejendom i Århus, første gang i 2067. Tilbagekøbsretten kan gøres gældende såfremt ejendommen til sin tid ikke anvendes af DR eller anden offentlig myndighed. Salgsprisen skal da opgøres til købspris for grunden med tillæg af vurderet markedsværdi for bygninger.

I henhold til public service-kontrakten med kulturministeren har DR pligt til at støtte dansk filmproduktion med 240 mio. kr. i perioden 2011-2014, eller gennemsnitligt 60 mio. kr. årligt. Heraf skal 42,4 mio. kr. vedrøre spillefilm, 10,6 mio. kr. kort- og dokumentarfilm og 7,0 mio. kr. til talentudviklingsordningen. DR samlede støttebeløb til disse formål har i 2013 udgjort 67,2 mio. kr. (2012: 58,6 mio. kr.).

Itillæg til ovenstående er DR forpligtet til at udlægge dele af produktionen til uafhængige producenter. Denne udlægning er fastsat til 175 mio. kr. i 2011, 200 mio. kr. i 2012, 225 mio. kr. i 2013 samt 250 mio. kr. i 2014. Af hensyn til DRs planlægning kan der accepteres udsving de enkelte år, dog således at den samlede udlægning i kontraktperioden svarer til udlægningskravet. DRs eksterne udlægning har i 2013 udgjort 491,6 mio. kr. (2012: 290,0 mio. kr.).

Note 23

Nærtstående parter

Folketinget er nærtstående part med bestemte indflydelse. Øvrige nærtstående parter omfatter bestyrelse og direktion.

Udover betaling af vederlag til bestyrelse og direktion jf. Note 5 har der ikke været transaktioner med nærtstående parter.

Note 24	31.12.2013	31.12.2012
Pengestrømsopgørelse - reguleringer	(mio.kr.)	(mio.kr.)
Andre finansielle indtægter	-352,0	-238,8
Øvrige finansielle omkostninger	544,5	296,4
Af- og nedskrivninger på anlægsaktiver	332,2	428,5
Avance ved salg af anlægsaktiver	-5,2	-0,2
Tab ved afhændelse af anlægsaktiver	21,1	0,1
Andel i associerede virksomheders resultat efter skat	-9,8	-10,8
Regulering af swap-aftaler	-3,3	-0,8
Ændring af hensættelser vedr. pensionsordninger	-5,1	24,0
Ændring af andre hensatte forpligtelser	-3,8	44,3
I alt	518,6	542,7

Note 25	31.12.2013	31.12.2012
Pengestrømsopgørelse - ændringer i driftskapital	(mio.kr.)	(mio.kr.)
Ændring af varebeholdninger	-150,5	12,5
Ændring af tilgodehavender	-94,2	39,8
Ændring af gældsforpligtelser ekskl. kreditinstitutioner	75,4	-33,8
I alt	-169,3	18,5

Note 26**Delregnskab for Public service-virksomhed og Anden virksomhed 2013**

	Public service-virksomhed	Anden virksomhed	I alt (mio.kr.)
Resultatopgørelse			
Licensindtægter	3.709,6	0,0	3.709,6
Andre indtægter	389,3	82,0	471,3
Indtægter i alt	4.098,9	82,0	4.180,9
Produktionsomkostninger, rettigheder mv.	1.132,0	18,6	1.150,6
Andre eksterne omkostninger	532,4	2,9	535,3
Personaleomkostninger	1.824,5	33,2	1.857,7
Overhead	-17,0	17,0	0,0
Omkostninger i alt	3.471,9	71,7	3.543,6
Resultat før af- og nedskrivninger (EBITDA)	627,0	10,3	637,3
Af- og nedskrivninger af immaterielle og materielle anlægsaktiver	332,2	0,0	332,2
Resultat før finansielle poster (EBIT)	294,8	10,3	305,1
Indtægter af kapitalandele i associerede virksomheder	5,2	4,6	9,8
Andre finansielle indtægter	351,8	0,2	352,0
Øvrige finansielle omkostninger	544,5	0,0	544,5
Resultat før overførsel	107,3	15,1	122,4
25 pct. af årets overskud i Anden Virksomhed overføres til Public	3,8	-3,8	0,0
Årets resultat 2013	111,1	11,3	122,4
Årets resultat 2012	44,6	9,2	53,8

25 pct. af årets overskud i Anden virksomhed overføres til Public Service-virksomheden i overensstemmelse med bekendtgørelse nr. 1055 om den regnskabsmæssige adskillelse mellem DRs og TV 2s public service-virksomhed og anden virksomhed.

Note 26 (fortsat)**Delregnskab for Public service-virksomhed og Anden virksomhed 2013**

	Public service-virksomhed	Anden virksomhed	I alt (mio.kr.)
Balance 31. december 2013			
AKTIVER			
Immaterielle og materielle anlægsaktiver	5.683,2	0,0	5.683,2
Kapitalandele i associerede virksomheder	35,6	34,8	70,4
ANLÆGSAKTIVER	5.718,8	34,8	5.753,6
Varebeholdninger	559,5	0,2	559,7
Tilgodehavender fra licens	356,4	0,0	356,4
Tilgodehavender fra salg og tjenesteydelser	55,0	11,9	66,9
Andre tilgodehavender og periodeafgrænsningsposter	197,0	0,0	197,0
Mellemregning Public Service-virksomhed	-156,4	156,4	0,0
Likvide beholdninger	658,9	0,0	658,9
OMSÆTNINGSAKTIVER	1.670,4	168,5	1.838,9
AKTIVER I ALT	7.389,2	203,3	7.592,5
PASSIVER			
Kapitalindskud	-25,2	25,2	0,0
Overført resultat	396,5	175,0	571,5
EGENKAPITAL	371,3	200,2	571,5
HENSATTE FORPLIGTELSER	502,7	0,0	502,7
Kreditinstitutioner og pensionslån	4.629,2	0,0	4.629,2
Langfristede periodeafgrænsningsposter	165,4	0,0	165,4
Modtagne forudbetalinger fra licens	486,6	0,0	486,6
Leverandører af varer og tjenesteydelser	327,0	3,1	330,1
Overskydende licens	139,1	0,0	139,1
Øvrig anden gæld og periodeafgrænsningsposter	767,9	0,0	767,9
GÆLDSFORPLIGTELSER	6.515,2	3,1	6.518,3
PASSIVER I ALT	7.389,2	203,3	7.592,5

Note 26 (fortsat)	2013	2012
Sammenligningstal for Anden virksomhed	(mio. kr.)	(mio. kr.)
Andre indtægter	82,0	77,3
Resultat før finansielle poster (EBIT)	10,3	7,1
Årets resultat	11,3	9,2
Balancesum	203,3	193,0
Egenkapital	200,2	188,9

Note 26 (fortsat)	2013	2012
Egenkapital for Anden virksomhed	(mio. kr.)	(mio. kr.)
Kapitalindskud 1. januar	25,2	25,2
Årets regulering		
Kapitalindskud 31. december	25,2	25,2
Overført resultat 1. januar	163,7	154,5
Årets regulering		
Årets resultat	11,3	9,2
Overført resultat 31. december	175,0	163,7
Egenkapital 31. december	200,2	188,9

Note 27	2013	2012
Nettoomkostninger ved Public service-virksomhed	(mio.kr.)	(mio.kr.)
Licenstilførsel til DR iht. Mediaaftale 2012-2014 excl. moms		
Licens	3.661,7	3.534,6
Styrkelse af indsatsen for børn og unge jf. Mediaaftalen for 2012-2014	20,0	0,0
Merlicens provenu, årets priser	27,9	35,3
Licens i alt	3.709,6	3.569,9
Nettoomkostninger forbundet med DRs public service-virksomhed:		
Omkostninger:		
Løn og øvrig drift	-3.488,9	-3.369,9
Finansielle omkostninger	-544,5	-296,4
Afskrivninger	-332,2	-428,5
Indtægter:		
Andre indtægter	389,3	313,2
Indtægter af kapitalandele i ass. virksomheder	5,2	6,0
Finansielle indtægter	351,8	238,4
Overskud, Anden virksomhed 1)	3,8	3,1
Overhead vedr. Anden virksomhed jf. note 26	17,0	8,8
Resultat før licenstilførsel	-3.598,5	-3.525,3
<i>1) overførsel af 25% af overskuddet fra anden virksomhed til public service-virksomheden.</i>		
Korrektion for ikke realiserede kursgevinster og kurstab på lån og swaps i DR regnskab		
Ikke realiserede kursgevinster på lån og swaps	-204,4	-97,4
Ikke realiserede kurstab på lån og swaps	185,2	89,9
Korrektion	-19,2	-7,5
Korrigerede nettoomkostninger ved DRs public service-virksomhed:		
Nettoomkostninger, jf. ovenfor	-3.598,5	-3.525,3
Korrektion, jf. ovenfor	-19,2	-7,5
Korrigerede nettoomkostninger	-3.617,7	-3.532,8
Korrigerede nettoomkostninger ved DRs public service-virksomhed fratrukket licenstilførsel		
Korrigerede nettoomkostninger	-3.617,7	-3.532,8
Licenstilførsel	3.709,6	3.569,9
Forskel	91,9	37,1

Opgørelsen er udarbejdet i henhold til afsnit om finansiering i public service-kontrakten for 2013-2014. Dog er medtaget overhead fra note 26 jf. ovenfor.

C Ledelse

16 Ledelse i DR

DR er en selvstændig offentlig institution. Rammerne for DRs virksomhed fastsættes i lov om radio- og fjernsynsvirksomhed og tilhørende bekendtgørelser, herunder bekendtgørelse om vedtægt for DR, samt i public service-kontrakten mellem DR og kulturministeren. DRs virksomhed finansieres gennem DRs andel af licensmidlerne samt gennem indtægter ved salg af programmer og andre ydelser. DR skal udøve public service-virksomhed over for hele befolkningen efter principperne i radio- og tv-lovgivningen og i henhold til kravene i public service-kontrakten.

I dette afsnit beskrives den formelle ledelsesstruktur i DR, og der gives en præsentation af DRs bestyrelse og direktion samt en oversigt over DRs organisation.

Bestyrelsen

DRs bestyrelse er DRs øverste ledelse. Det vil i praksis sige, at det er bestyrelsen, der har ansvaret for, at DR overholder de krav, som lovgivningen stiller, og for at public service-kontrakten overholdes. Det er således bestyrelsen, som har det overordnede programansvar. Bestyrelsen godkender den strategiske retning for DR og kontrollerer, at retningen følges. Det er også bestyrelsen, der ansætter og afskediger generaldirektøren og øvrige medlemmer af DRs direktion.

Bestyrelsen består af 11 medlemmer, som beskikkes af kulturministeren for en periode på fire år. Kulturministeren udpeger tre medlemmer til bestyrelsen, heriblandt formanden. Folketinget udpeger seks medlemmer, og DRs medarbejdere to medlemmer. Kulturministeren udpeger næstformanden blandt de medlemmer, der er udpeget af Folketinget. Det tilstræbes, at bestyrelsen sammensættes, så den repræsenterer mediemæssig, kulturel, ledelsesmæssig og erhvervmæssig indsigt.

Bestyrelsesmøder

Generaldirektøren indkalder efter formandens bemyndigelse til bestyrelsesmøder, der afholdes mindst 8 gange årligt. Bestyrelsens møder ledes af formanden og ved dennes forfald af næstformanden. Det er formanden, som tegner bestyrelsen, og det er alene formanden, der udtaler sig på bestyrelsens vegne.

Generaldirektøren deltager i bestyrelsesmøderne og har ret til at deltage i forhandlingerne. Direktøren for økonomi, teknologi og medieproduktion deltager normalt også i bestyrelsesmøderne, mens den øvrige direktion deltager efter aftale mellem formanden og generaldirektøren.

Rigsrevisionen og Intern Revision deltager i bestyrelsesmøder under behandlingen af regnskaber mv., der påtegnes af Rigsrevisionen.

Efter bestyrelsesmøderne sørger generaldirektøren for – efter formandens bemyndigelse – at der udarbejdes et beslutningsreferat fra bestyrelsesmøderne. Referatet udsendes til bestyrelsesmedlemmerne og godkendes med eventuelle korrektioner på det efterfølgende bestyrelsesmøde.

Direktionen

DRs generaldirektør har det daglige programansvar og er ansvarlig i forhold til medieansvarsloven. Direktionen består foruden generaldirektøren af en direktør for økonomi, teknologi og medieproduktion, en mediedirektør og tre indholds- direktører med ansvar for områderne DR Nyheder, DR Danmark og DR Kultur.

Udover det daglige programansvar har generaldirektøren sammen med den øvrige direktion ansvaret for DRs langsigtede strategier, DRs årlige publiceringsplan, DRs produktion samt den daglige administration, herunder den økonomiske og personalemæssige ledelse af DR. Herudover er det direktionens ansvar at kontrollere opfyldelsen af handlingsplaner for organisationen.

Direktionen mødes en gang ugentligt. Til direktionen er desuden tilknyttet to direktører, som udpeges af generaldirektøren: Direktøren for DR Jura Politik Strategi og direktøren for DR Kommunikation og HR.

16.1

DRs bestyrelse

Michael Christiansen

Formand for DRs bestyrelse siden november 2008.

Uddannet cand. jur. fra Københavns Universitet i 1970. Ansat i Justitsministeriet 1970-1988. Departementschef i Forsvarsministeriet 1988-1992. Chef for Det Kongelige Teater 1992-2008. Lektor ved Københavns Universitet i strafferet 1971-1983.

Michael Christiansen er bestyrelsesformand i følgende virksomheder og institutioner: Århus Universitet, Danske Universiteter, Dansk Retursystem A/S, Schmidt, Hammer & Lassen Architects, Jazzhus Montmartre, Caféteatret, Naturama, Blackbox Teatret, Lead Agency a/s og Kraft&Partnere a/s. Michael Christiansen er medlem af bestyrelsen for KMD a/s, Danish Fashion Institute, Den Norske Operan og Kungliga Operan i Stockholm. Endvidere er Michael formand for Det Danske Kulturinstitut

Ole Hyltoft

Bestyrelsesmedlem siden januar 2007 og næstformand for DRs bestyrelse siden 2009. Uddannet cand. mag. i dansk og engelsk fra Københavns Universitet. Tidligere ansat som lærer på Virum Statsskole, Gladsaxe Seminarieret for fritidspædagoger og Biblioteksskolen. Har udgivet omkring 25 digtsamlinger og romaner, og er ligeledes kronikør og samfundsdebattør.

Torben Dalby Larsen

Bestyrelsesmedlem siden januar 2007. Fungerende formand fra juni 2008 til november 2008. Chefredaktør for Dagbladet Ringsted-Køge-Roskilde fra 1985, for Frederiksborg Amts Avis fra 1992, for Sjællandske Næstved-Slagelse fra 2012 og for Nordvestnyt Holbæk-Kalundborg fra 2013, tillige adm. direktør fra 1986 for Udgiverselskabet Dagbladet A/S, der i dag hedder Sjællandske Medier A/S.

Bestyrelsesmedlem og formand i en række presseorganisationer, heriblandt Danske Dagblades Forening, Ritzaus Bureau, Pressens Fællesindkøb og Dagbladenes Bureau. Er formand for Dansk Arbejdsgiverforening samt medlem af bestyrelserne for PFA Pension, ATP og Lønmodtagernes Garantifond.

Trine Gregorius

Bestyrelsesmedlem siden september 2008. Uddannet journalist fra Danmarks Journalisthøjskole i 1989. Tidligere ansat i DR på blandt andet Radioavisen og P3. Senere ansat på TV 2. Siden 2003 freelancer, forfatter, oplægsholder, medietræner og underviser på PrimeTime Kommunikations medie- og tv-træningskurser.

Aage Frandsen

Bestyrelsesmedlem siden januar 2007. Uddannet cand. mag. i samfundsfag og historie fra Århus Universitet 1971. Tidligere studielektor ved Århus Akademi, studenter- og HF-kursus. Medlem af SFs hovedbestyrelse 1972-2006 og formand for SFs folketingsgruppe 2001-2005. Medlem af Folketinget i flere perioder 1971-2005, herunder medieordfører 1994-2005.

Bestyrelsesformand for Frijsenborg Efterskole.

Katrine Winkel Holm

Bestyrelsesmedlem siden 2007. Uddannet cand. theol fra Københavns Universitet i 1997. Har i en kortere periode arbejdet som præst og udgivet flere bøger. Er fast kommentator i Jyllands-Posten. Formand for Trykkefrihedsselskabet.

Finn Poulsen

Medlem af bestyrelsen siden september 2008. Koncerndirektør i Bestseller A/S fra 1985-2001. Fra 2001 medejer og adm. dir. i Bestseller Retail Europe A/S. 1. Næstformand for Det Konservative Folkeparti 2006 - 2014.

Bestyrelsesformand i følgende virksomheder og institutioner: Bestseller Retail, i en række lande, Retailelskabet af 1. juni 2000, Den Jyske Cobrasamling A/S, Carl-Henning Pedersen & Else Alfelts Museum, Fideikommis til etablering af International Institut for Cobraforskning og Fontana Estate. Desuden medlem af bestyrelsen i Bestsellers moderselskab Bestseller A/S siden 1991, samt en række andre bestyrelser.

Lars L. Nielsen

Bestyrelsesmedlem siden september 2008. PA-Direktør i PrimeTime Kommunikation, PA-direktør i Finansrådet fra 2010-2012 og Kommunikationsdirektør i Finansrådet 2006-2010, januar 2006 til juli 2006 pressechef i Teknik- og Miljøforvaltningen, sekretariatsleder i Det Radikale Venstre 2004-2006, Pressechef i Det Radikale Venstre 2009-2004.

Medlem af bestyrelsen for Københavns Madhus.

John Wagner

Bestyrelsesmedlem siden januar 2011. Uddannet Journalist fra Danmarks Journalisthøjskole 1979. Adm. direktør for De Samvirkende Købmænd siden 1995, direktør for Arbejdsløshedskassen for Selvstændige Erhvervsdrivende 1992-1995 og generalsekretær for Det konservative Folkeparti 1988-1992.

Tidligere, politisk medarbejder på Morgenavisen Jyllands-Posten 1979- 1984 og Weekendavisen Berlingske Aften 1984-1985, politisk redaktør på Børsens Nyhedsmagasin 1985-1986, debatredaktør og politisk kommentator på Berlingske Tidende 1986-1988. Medlem af bestyrelsen for Formula Holding A/S, Fonden af 1. oktober 1959, Dansk Detail-forum, Dansk Marketingsforsknings Pris og Dansk Erhvervs handelsudvalg.

Stig Paulsen

Bestyrelsesmedlem (medarbejdervalgt) siden januar 2007. Tv-tekniker i DR siden 1986. Formand for de faglige DR-organisationers Kontaktudvalg siden 2001.

Mogens Rubinstein

Bestyrelsesmedlem (medarbejdervalgt) siden januar 2003. Journalist i DR siden 1978.

16.2

DRs direktion

Maria Rørbye Rønn

Generaldirektør for DR fra februar 2011, konstitueret generaldirektør fra oktober 2010. Uddannet cand. jur. fra Københavns Universitet 1990 og advokatbestalling i 1993.

Tidligere ansættelser: Direktør, DR Juridisk og Politisk Sekretariat fra 2008, underdirektør, DR Juridisk og Politisk Sekretariat fra 2008, chef for DR Jura fra 2001 og souschef fra 1999, advokat i DR Ophavsret fra 1995, fuldmægtig i Ophavsretskontoret, Kulturministeriet fra 1993, dommerfuldmægtig ved Retten i Odense fra 1990.

Bestyrelsesposter: Næstformand i bestyrelsen for Ritzaus Bureau af 2012 A/S. Medlem af bestyrelsen for IT-universitetet samt bestyrelsen for Center for Ledelse..

Martin Præstegaard

Direktør for Økonomi, Teknologi og Medieproduktion fra 15. november 2012. Uddannet cand. scient. pol fra Københavns Universitet 2002.

Tidligere ansættelser: Økonomidirektør DR fra november 2010 og konstitueret teknologidirektør pr. 06. februar 2012, kontorchef i Finansministeriet fra 2009, kontorchef for Statens Indkøb, Økonomistyrelsen fra 2007, ministersekretær og sekretariatschef i Finansministeriet fra 2005, fuldmægtig i Finansministeriet fra 2002.

Bestyrelsesposter: Bestyrelsesmedlem i I/S DIGI-TV.

Gitte Rabøl

Direktør for DR Medier fra maj 2011. Uddannet journalist fra Danmarks Journalisthøjskole 1981.

Tidligere ansættelser: Direktør i DR Oplysning fra 2009, selvstændig rådgiver inden for medier, kommunikation og ledelse fra 2007, kanalchef for DR2 fra 2003, programredaktør på DR2 fra 2001, freelancer fra 1997, reporter på TV-Avisen fra 1995, tilrettelægger på DR-Dokumentar fra 1993, reporter på TV-Avisen fra 1990, redaktionschef og studievært på TV2 Lorry fra 1989, journalist på Det Fri Aktuelt fra 1987, reporter på TV-Avisen fra 1985, journalist på Demokraten Weekend i 1984, freelancer på DR B&U, P4, P1 og på diverse dag- og ugeblade fra 1981.

Bestyrelsesposter: Bestyrelsesmedlem i New Danish Screen – DFI og i Nordisk Film & TV Fond.

Anne-Marie Dohm

Direktør for DR Danmark fra september 2013. Uddannet journalist fra Danmarks Journalisthøjskole 1994.

Tidligere ansættelser: Chefredaktør ved Nordjyske Medier fra 2011, rektor for Danmarks Medie- og Journalisthøjskole fra 2007, kommunikationschef og direktionsmedlem DGI fra 2004, Kommunikationschef og direktionsmedlem Mejeriforeningen fra 2002, Journalist og reportagechef ved Morgenavisen Jyllands-Posten fra 1993.

Bestyrelsesposter: Medlem af bestyrelsen for Idrættens Analyseinstitut siden 201

Morten Hesseldahl

Kulturdirektør i DR fra februar 2010. Grafonom fra Den Grafiske Højskole 1990, HD-A fra Copenhagen Business School 1994, cand. phil i filosofi fra Københavns Universitet 1997 og MBA (E) fra Copenhagen Business School 2009.

Tidligere ansættelser: Administrerende direktør på Dagbladet Information fra 2007, administrerende direktør for Bonnier Forlagene fra 2002, forlagschef og direktør på Høst & Søn og Hans Reitzels Forlag fra 1997, forlagsredaktør på Gyldendal fra 1990.

Morten Hesseldahl forlader efter eget ønske DR. Han tiltræder en stilling som teaterchef for Det Kgl. Teater 1. juni 2014.

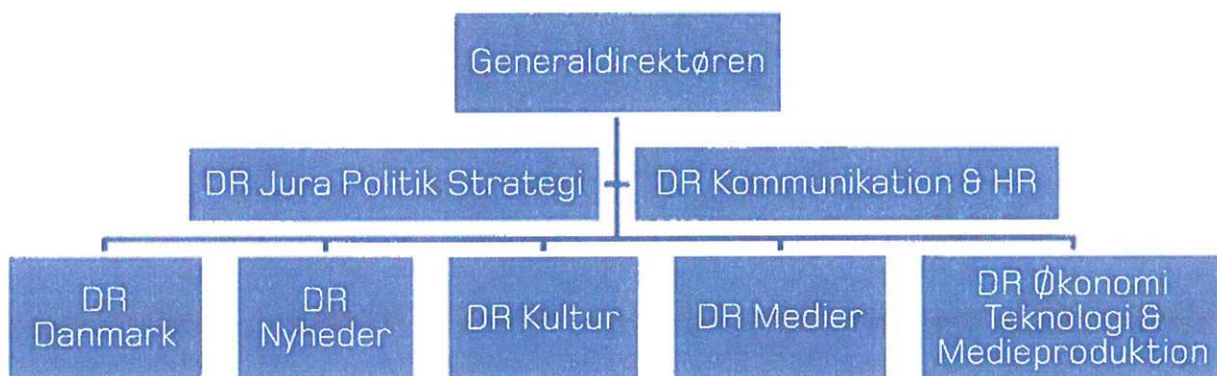
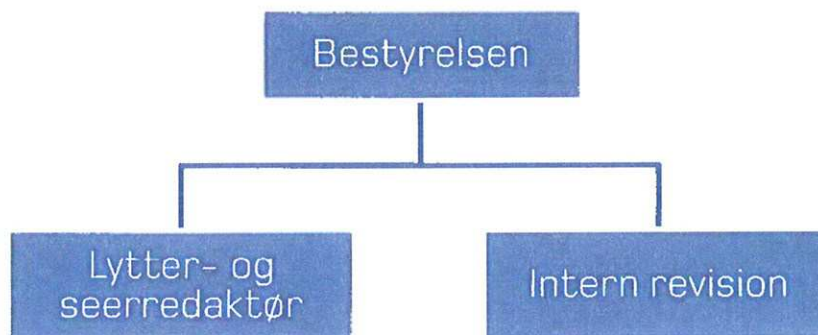
Ulrik Haagerup

Direktør for DR Nyheder fra 1. januar 2010. Uddannet journalist fra Danmarks Journalisthøjskole 1986. Modtager af Cavling Prisen 1990.

Tidligere ansættelser: Divisionschef i DR Nyheder fra 2007, chefredaktør på NORDJYSKE Medier fra 2003, konsulent i Haagerup Consulting fra 2002, journalistisk chefredaktør for Morgenavisen Jyllands-Posten fra 1994, ledende redaktionschef på Morgenavisen Jyllands-Posten fra 1992, undersøgende journalist og reporter på Morgenavisen Jyllands-Posten fra 1986.

Bestyrelsesposter: Medlem af styrelsen for Folkeuniversitetet i Århus.

17 Organisation



18 Virksomhedsoplysninger

DR

Emil Holms Kanal 20

0999 København C

Telefon: 35 20 30 40

Hjemmeside: www.dr.dk

CVR-nr. 62 78 65 15

Hjemsted

København

Regnskabsår:

1. januar – 31. december

Bestyrelsesmøde:

Regnskabet er godkendt på bestyrelsesmødet 28. april 2014

Juridisk form

Selvstændig offentlig institution