



---

# NÆR OG NØDVENDIG



**TV 2 | ØSTJYLLAND**  
**Public service-redegørelse 2013**

---

Forord

## DEN DEMOKRATISKE UDFORDRING

TV 2 | ØSTJYLLAND – og de øvrige licensfinansierede medier – er til debat. Heldigvis! For vi er her kun for seernes skyld.

Vi har ingen kommercielle interesser, og vi tjener ikke en krone på reklamer. Derfor er det en selvfølgelighed, at vi skal dokumentere, at vi er licenspengene værd. At vi opfylder de public service-krav, som et meget stort flertal i Folketinget har stillet. Forhåbentlig er denne redegørelse et svar herpå.

Vi mener, at TV 2 | ØSTJYLLANDs nyhedsudsendelser er en afgørende del af den regionale nyhedsformidling.

Vi mener også, at den nu toårige østjyske tv-kanal, TV 2 | ØSTJYLLAND, er vigtig, når det gælder debat og information om politik, kulturliv, arbejdsliv, uddannelse m.m.

På den måde får TV 2-regionerne stor betydning, når det drejer sig om at møde den demokratiske udfordring i fremtidens Danmark, hvor lokale medier forsvinder, og de store danske mediehuse bliver centraliseret, primært i København. Her kan og skal TV 2-regionerne være den nye samlende faktor.

Vi mener, at denne redegørelse viser, at vi er parat til at løse opgaven.

God fornøjelse



**Jørgen Thyde**  
Formand for bestyrelsen  
TV 2 | ØSTJYLLAND



**Peter Kramer**  
Adm. direktør  
TV 2 | ØSTJYLLAND

### HIP-HIP-HURRA

*Medarbejdere på TV 2 | ØSTJYLLAND vandt fornem hæder i 2013. Læs mere herom senere:*

**ÅRETS TV-FOTOGRAF, NYHEDER:** Ole Jermiin Dieserud

**ÅRETS TV-FOTOGRAF, DOKUMENTAR (RUNNER UP):** Jesper Sterum

**PRIX CIRCOM INVESTIGATIVE JOURNALISM (COMMENDED):** Irene Nørgård & Kay Brase

**ET SPADESTIK DYBERE (NOMINERET):** Irene Nørgård & Kay Brase

<b>Forord</b>	side 2
<b>Indholdsfortegnelse</b>	side 3
<b>General information</b>	side 4
Sendeområde	
Befolkningsgrundlag	
Antal ansatte	
Adresse	
Sendetimer	
Sendetidspunkter	
Rating og share	
Ved valg: sendetidspunkter for alle ekstra udsendelser	
<b>Public service-formål</b>	side 10
Den generelle forpligtelse	
Ved valg	
Samarbejdet med TV 2 Danmark	
<b>Specifikke public service-forpligtelser</b>	side 14
Nyheds- og aktualitetsprogrammer	
Beskyttelse af børn	
Kunst og kultur i det regionale område	
Samarbejde	
<b>Betjening af handicappede</b>	side 18
Forpligtelsen	
<b>Dansk sprog og europæiske programmer</b>	side 19
Sprogpolitik	
EU-krav til sendefladen	
<b>Dialog med befolkningen i regionen</b>	side 20
Repræsentantskabet	
Samarbejde med lytter- og seerorganisationer	
Dialog med befolkningen i øvrigt	
<b>"Vinduer i TV 2-sendefladen"</b>	side 24
Beskrivelse af programfladen	
<b>Regionale udsendelser udenfor TV 2-sendefladen – TV 2   ØSTJYLLAND</b>	side 26
Beskrivelse af programfladen	
<b>Internet</b>	side 33
Beskrivelse af stationens internet-aktiviteter	
<b>Arkiver</b>	side 40
Bevarelse af programarkiver	
Digitalisering af programarkiver	
Arkivernes tilgængelighed	
<b>Afslutning</b>	side 41

## 1. Generel information

### 1.1 Sendeområde

TV 2 | ØSTJYLLANDs sendeområde blev beskrevet ved stationens start for snart 25 år siden. Dengang fik vi tilladelse til at sende regional-tv i Århus Amt. Siden er Århus Amt nedlagt, amtsgrænserne er glemt, og beskrivelsen af vores geografiske sendeområde er pist forsvundet. Der står ikke et ord i loven, i bekendtgørelsen eller i public service-kontrakten. I public service-kontrakten står, at vi skal sikre *"programmer og tjenester via fjernsyn og internet til hele befolkningen i virksomhedens område"* – altså i Århus Amt.

Det betyder, at sendeområdet i dag går på tværs af regions- og kommunegrænser. Århus Amt er væk. Mariager Kommune er væk. Kjellerup Kommune er væk. Hvorslev Kommune er væk. Men det er f.eks. stadig TV MIDTVEST, der har ansvar for dækningen af de områder, der udgjorde Kjellerup og Hvorslev kommuner.

### VI MENER

At det er hensigtsmæssigt at definere sendeområdet som en række kommuner, der ikke er delt, og som tilhører samme region. Det vil tydeliggøre ansvar og forpligtelser for borgere, politikere og tv-stationen. Vi mener derfor, at hele Silkeborg Kommune, inkl. Kjellerup, og hele Favrskov Kommune, inkl. Hvorslev, skal være TV 2 | ØSTJYLLANDs sendeområde.



## 1.2 Befolkningsgrundlag

Vores sendeområde er det tidligere Århus Amt, som omfatter følgende kommuner, nogle kun delvist: Norddjurs, Syddjurs, Randers, Favrskov, Silkeborg, Skanderborg, Odder, Samsø og Aarhus. I alt 717.245 indbyggere (pr. 1. januar 2013).

I tallet er hele Silkeborg Kommune og hele Favrskov Kommune talt med. Derimod er den del af Mariagerfjord Kommune, der tidligere var en del af Mariager Kommune, *ikke* talt med, selvom det formelt set fortsat er TV 2 | ØSTJYLLANDs sendeområde.

## 1.3 Antal ansatte

Antal ansatte	2009	2010	2011	2012	2013
Gennemsnitligt antal ansatte	81	79	82	81	77

TV 2 Danmark har over flere år skåret ned i bestillinger af dokumentarprogrammer hos TV 2 | ØSTJYLLAND. Det er årsagen til et fald i antallet af ansatte.

## 1.4 Adresse

**TV 2 | ØSTJYLLAND**  
**Skejbyparken 1**  
**8200 Aarhus N**

Webadressen er [www.tv2oj.dk](http://www.tv2oj.dk)

## 1.5 Sendetimer

Vores udsendelser sendes på fire tv-kanaler:

- TV 2 | ØSTJYLLAND
- LIVE-streaming / [www.tv2oj.dk](http://www.tv2oj.dk)
- TV 2 Danmark
- TV SYD

TV 2   ØSTJYLLAND Sendetid 2013	Øvrige programmer	Nyheder / aktualitet	Programmer i alt	Programmer i alt	Skilte og off- broadcast	Total sendetid
	1. gangs uds.	1. gangs uds.	1. gangs uds.	genudsendelser	Programskilte i alt	Programmer og skilte
<i>timer</i>						
Egen produktion	44	634	672	2.312	1.169	4.159
Køb af uafhængige producenter	63	-	57	370	-	427
Fælles regional produktion	-	183	183	744	-	928
Fra anden TV 2 region	16	-	16	121	-	138
Andet	-	-	-	47	-	47
<b>Total</b>	<b>123</b>	<b>818</b>	<b>929</b>	<b>3.595</b>	<b>1.169</b>	<b>5.699</b>

## Sendetid på TV 2 Danmark og TV SYD

TV 2 Vinduer I alt	Regionale udsendelser	Genuds. på Kanal Syd	Genud- sendelser	Regionale reklamer
384	198	129	0	57

## 1.6 Sendetidspunkter

## TV 2 | ØSTJYLLAND:

**Kl. 6.00 – 10.00**

Trafikinformation fra otte østjyske trafikknudepunkter (i samarbejde med Vejdirektoratet) og morgenradio fra Radio|24syv (*alle hverdage*)

Aftalen med Radio|24syv ophører med virkning fra 2014 som følge af en strid om videreudnyttelse i Berlingske Media

**Kl. 10.00 – 00.30**

Nyheder fra Østjylland og østjyske magasinprogrammer (*i weekenderne kl. 15.00 – 00.30*)

**Kl. 00.30 – 6.00**

Off-broadcast med nyheder og billeder fra tv2oj.dk og programoversigt for TV 2 | ØSTJYLLAND (*Sendt alle dage – i weekenden dog 00.30 – 15.00*)

## TV 2 Danmark:

**Kl. 12.10** Regionale nyheder (*mandag – fredag*)

**Kl. 17.15** Regionale nyheder (*mandag – fredag*)

**Kl. 18.15** Regionale nyheder (*alle dage*)

**Kl. 19.25** Coming-up – dagens vigtigste nyhed (*alle dage*)

**Kl. 19.30** Regionale nyheder og programmer. Vejret i Østjylland (*alle dage*)

**Kl. 22.20** Regionale nyheder (*mandag-torsdag*)

## TV SYD:

**Kl. 21.55** Regionale nyheder og programmer. Vejret i Østjylland (*alle dage*)

**NYT**

[www.tv2oj.dk](http://www.tv2oj.dk)

Fra 1. juni 2013 bliver TV 2 | ØSTJYLLAND sendt direkte på tv2oj.dk

**1.7 Rating og share – TV 2 Danmark**

Seertallene på de store tv-kanaler går nedad. Vi kan mærke på TV 2 | ØSTJYLLANDs seertal, at TV 2 Danmark står svagt i større byområder, f.eks. i Aarhus. Det betyder, at antallet af seere, der er med fra Nyhederne kl. 19.00 til nyhedsudsendelsen kl. 19.30, er lavere end i andre områder i Danmark. Det er op ad bakke at hente seerne tilbage – fra det svage udgangspunkt efter Nyhederne, gennem fem-seks minutters reklamer, til TV 2 | ØSTJYLLAND er i luften kl. 19.30.

TV 2 | ØSTJYLLANDs nyhedsudsendelser kan ses

- På TV 2 Danmark
- TV 2 | ØSTJYLLAND
- På TV SYD
- LIVE på tv2oj.dk
- På app

Seertalsopgørelsen viser KUN seertallet til vores udsendelser på TV 2 Danmark.

**NYT**

Sammen med TV 2 Danmark arbejder vi med tiltag, der kan afbøde faldet. Det vigtigste er afkortning af reklameblokken og flytning af TV 2 | ØSTJYLLANDs udsendelse til sendestart kl. 19.30, som i 2013 blev gjort permanent. Det er for tidligt at bedømme langtidsvirkningen heraf.

**VI MENER**

Nogen aviser har i diskussionen om fremtidens mediestøtte og avisernes oplagsfald travlt med at nedgøre seertilslutningen til f.eks. TV 2 | ØSTJYLLAND. Vi er i konkurrence med næsten 40 dansksprogede tv-kanaler, men der er stadig fra 150.000 og op til 300.000 seere, der følger nyhederne fra TV 2 | ØSTJYLLAND på en almindelig hverdag – på TV 2 Danmark, TV 2 | ØSTJYLLAND, TV SYD og på tv2oj.dk.

Seertal - årsgennemsnit	2013		2012		2011		2010	
	rating	share	rating	share	rating	share	rating	share
potentielle seere 12 år +	589.000		586.000		586.000		587.000	
12.15 - seerandele i %	1,3	21,8	Nedlagt	Nedlagt	1,5	23,8	2	30,7
- seere	7.657		i 2012	i 2012	8.790		11.740	
17.15 - seerandele i %	3,1	23,5	2,3	23,5	3,3	27,9	2,9	25
- seere	18.166		13.478		19.338		17.023	
18.10 - seerandele i %	6,5	35,4	7,5	35,4	8,9	41,4	10	42,5
- seere	38.090		43.950		52.154		58.700	
19.30 - seerandel i %	11,2	37,5	12,8	37,5	16,2	44,7	15,5	43,5
- seere	65.632		75.008		94.932		90.985	
22.20 - seerandele i %	7,3	27,1	9,3	27,1	11,1	32,7	9,6	27,7
- seere	42.778		54.498		65.046		56.352	

Kilde: Gallup TV-meter



### 1.7 Rating og share – TV 2 | ØSTJYLLAND

Gallups tv-meter-system måler seertal i Danmark. Der er tilknyttet cirka 1.000 husstande, repræsentativt udvalgt, til tv-meter-systemet. Heraf er 130 husstande i Østjylland. Det er ifølge eksperter ikke finmasket nok til at give et retvisende billede af seeringen på den regionale kanal.

Det er en ny opgave at finde en bedre metode til at måle seertilslutning til de regionale tv-kanaler og samtidig inddrage seeringen på andre platforme, streaming etc.

#### NYT

Analyseinstituttet MEGAFON gennemfører i foråret 2014 en måling, der ved at spørge endnu flere repræsentativt udvalgte skal undersøge seertilslutningen til TV 2 | ØSTJYLLAND.

### 1.8 Ved valg: sendetidspunkter for alle ekstra udsendelser

Tirsdag den 19. november 2013 blev der afholdt kommunalvalg og valg til regionsråd. Valget medførte ekstraudsendelser og omlægning af nyhedsudsendelserne.

#### NYT PÅ TV 2 DANMARK

For første gang i TV 2-regionernes historie var 19.30-udsendelserne på TV 2 Danmark *ikke* forlænget ved et kommunalvalg. Hverken før, under eller efter valget. Den ændring er sket i henhold til public service-kontrakten og sendetidsaftalen med kulturministeren.

Nyhedsudsendelsen kl. 22.20 var i de sidste to uger og dagen før valget forlænget med ti minutter. På valgdagen og dagen efter valget var der mange korte ekstra-udsendelser i dagtiden.

Sammen med TV 2 Danmark lavede TV2/Nord, TV 2 Fyn, Lorry og TV 2 | ØSTJYLLAND – og dermed med de fire største danske byer – en fælles optakt til valgaftenen fra kl. 20.00 til 20.40 på TV 2 Danmark. Vi sendte samtidig en østjysk valgudsendelse på TV 2 | ØSTJYLLAND.

#### NYT PÅ TV 2 | ØSTJYLLAND

Størstedelen af valgdækningen var placeret på TV 2 | ØSTJYLLAND, bl.a.:

- Særdgaver kl. 20.00 af debatprogrammet "*Ud med sproget*"
- Valgdebatter med alle partier i de ni kommuner i vores sendeområde + Horsens Kommune – fra kl. 19.45 til kl. 21.00
- Valgdugave af "*Go'aften Østjylland*", premiere kl. 18.15
- Afslutningsdebat med partierne i Region Midtjylland, fælles med TV MIDTVEST, fra kl. 19.45 til 21.00
- Afslutningsdebat med spidskandidater i alle kommuner dagen før valget fra kl. 19.45 til 21.00

På valgaftenen sendte vi uafbrudt om valget i Østjylland fra kl. 19.30 til cirka kl. 00.30.

På valgaftenen sendte vi samtidig på TV 2 Danmark og på TV 2 | ØSTJYLLAND. Op mod 50.000 seere fulgte valget på TV 2 | ØSTJYLLAND.

Dagen efter sendte vi non stop fra kl. 6.30 til cirka kl. 23.00: nyheder hver halve time, en times nyhedsudsendelse kl. 19.30, "*Valget i billeder*" kl. 20.30, "*Go'aften Østjylland*" om valget og det sidste samlede overblik i en 30 minutters udsendelse kl. 22.20.



## VI MENER

Valgdækningen på TV 2 | ØSTJYLLAND – og de imponerende seertal på kanalen – dokumenterede, at vi lykkedes med at engagere østjyderne i den politiske debat. Ud over de meget populære studiedebatter med alle spidskandidater dækkede vi i ugerne op til valget de kommunale mærkesager minutløst fra kommune til kommune.

På valgdagen åbnede vi valget på flere forskellige locations, og vi besøgte eksempelvis valgstedet på Alrø i Horsens Fjord. Ud fra regulære journalistiske vurderinger rettede vi i særlig grad opmærksomheden på valget i Randers, Syddjurs og Odder Kommuner, fordi vi vurderede, at der her var udsigt til politiske systemskifter. Det viste sig at holde stik.

Samlet set kan vi med tilfredshed notere – støttet af massive tilkendegivelser fra seere og politikere og deres bagland – at dækningen af Kommunalvalg 2013 til fulde levede op til vores overordnede målsætning om at være nær og nødvendig.

## 2. Public service-formål

### 2.10 Den generelle forpligtigelse

TV 2 | ØSTJYLLAND er en selvejende institution med repræsentantskab, bestyrelse og direktion. Vi er organisatorisk og økonomisk adskilt fra TV 2 Danmark. Public service-forpligtelserne fastsættes i en kontrakt med kulturministeren.

Vi får ingen andel af TV 2's reklameindtægter heller ikke af indtægterne fra de regionale reklamer. Vi finansieres ved licens, indtægter fra salg af programsponsorater og salg af programmer bl.a. til TV 2 Danmark.

TV 2 | ØSTJYLLAND, der gik i luften som en hel tv-kanal d. 1. februar 2012, har fået flere muligheder for at levere tv til befolkningen i Østjylland. Vi mener, at det skal ske ved at give seerne et 100 % regionalt tv-tilbud. Med 30-40 landsdækkende, danske tv-kanaler er der behov for en tv-kanal, der har et andet værdisæt og et andet fokus: Østjylland.

#### VI MENER

I den offentlige debat er der fokus på de såkaldte regionale 24-timers kanaler. Politikerne på Christianborg stiller endda spørgsmålet: er der behov for 24 timers regional-tv i de otte TV 2-regioner? Er det muligt at fylde fladen med kvalitets-tv?

Svaret er et rungende JA. Efter kun to års eksistens har TV 2 | ØSTJYLLAND og de andre regionale kanaler bevist, at de udfylder et stort hul i den lokale og regionale debat. De er moderne folkeoplysning og forsamlingshus.

Selvfølgelig bliver TV 2 | ØSTJYLLAND aldrig X-factor-stor eller stor som de landsdækkende tv-kanaler. Vi skal ikke løbe efter flest mulige seere, men tværtimod fortælle om folkeliv, kulturliv, arbejdsliv, uddannelse, politisk debat osv. i det lokale og regionale område. Hvem andre kan udfylde tomrummet efter aviserne?

TV 2 | ØSTJYLLAND eksisterer 24-timer i døgnet, hvad enten vi sender programmer eller ej. Andre sender skilte udenfor primetime. DRs Ramasjang sender en snorkende bjørn. Vi vælger at genudsende programmer med regionalt indhold som en service til seerne.

Med den nuværende licens er det ikke muligt at udfylde en sendeflade i 24 timer med nyproduceret kvalitets-tv fra Østjylland. Derfor placerer vi godbidderne om aftenen, så seerne i Østjylland har et valg: reality-shows, amerikanske serier eller tv fra deres nærområde.

Det politiske krav er, at vi skal producere to timers mere tv end de normale "vinduer" på TV 2 Danmark. Det krav opfylder TV 2 | ØSTJYLLAND så rigeligt. Med kvalitets tv.

JA, der er behov for mere tv fra Østjylland. Af høj kvalitet. Det kræver flere penge, og pengene er der. F.eks. koster det internationale Melodi Grand Prix i København, som bliver til tre underholdnings-shows på DR, langt mere, end det koster at drive to regionale tv-stationer i et helt år. Pengene er der, men de skal fordeles anderledes.

## 2.11 Ved valg

Vi har ikke før haft så omfattende dækning af et kommunalvalg som valget den 19. november 2013. Valgdækningen var ikke kun omfattende, den begyndte også tidligere. Først med debatudsendelserne ”*Ud med sproget*”, der blev sendt første gang den 25. september. Programmerne havde premiere kl. 20 og blev genudsendt to gange inden for det efterfølgende døgn.

Vores største satsning var studiedebatter af 75 minutters varighed. Alle partier og borgerlister i hver kommune deltog. For at tiltrække flest mulige seere begyndte debatten i TV 2-vinduet kl. 19.45 og fortsatte på TV 2 | ØSTJYLLAND kl. 19.55. Debatværterne *Åse Andersson* og *Frederik Roland* styrede slaget:

- Søndag d. 3. november: Horsens
- Mandag d. 4. november: Syddjurs
- Tirsdag d. 5. november: Odder
- Onsdag d. 6. november: Favrskov
- Torsdag d. 7. november: Norddjurs
- Søndag d. 10. november: Region Midtjylland (*i samarbejde med TV MIDTVEST*)
- Mandag d. 11. november: Skanderborg
- Tirsdag d. 12. november: Silkeborg
- Onsdag d. 13. november: Randers
- Torsdag d. 14. november: Aarhus
- Søndag d. 17. november: Samsø
- Mandag d. 18. november: Afsluttende duel mellem spidskandidater fra alle kommuner

Debatterne blev genudsendt senere samme aften og to gange den efterfølgende dag og kunne ses på vores hjemmeside.

”*Go’ Aften Østjylland*” – om valget. I november havde *Søren Østergaard Jensen* og *Nina Hougaard* besøg af de mere ukendte kandidater. Gennem medbragte fotografier og tilhørende historier lærte seerne dem bedre at kende som mennesker og politikere.

Vores 22.20-nyhedsudsendelse var fra mandag den 4. november og frem til valget forlænget med ti minutter til i alt 20 minutter. Det var vores primære valgnyhedsudsendelse. Hver aften med en lokalpolitisk nyhedshistorie og med debat i studiet.

### Valgdagen

Vi sendte direkte fra otte kommuner og fra regionsrådet i Viborg. Fra de øvrige østjyske kommuner blev interviews med vindere og tabere sendt til TV 2 | ØSTJYLLAND via internettet.

Her er tidsplanen for nyhedsudsendelserne med valg-ekstra på valgdagen: 12.15, 16.18, 17.10, 18.15, 19.30, 20.00, 20.50, 23.20.

### Dagen efter valget

De første morgennyheder på tv2oj.dk kl. 4.45. Den første nyhedsudsendelse kl. 6.30. Resten af dagen nyheder og resultater hver halve time frem mod hovedudsendelsen kl. 19.30, der var udvidet til 60 minutter. Vi sluttede på tv med en udvidet 22.20-udsendelse, men fortsatte med valgdækning og resultatformidling på web og app.

**Samarbejde**

TV 2 | ØSTJYLLAND samarbejdede med de øvrige TV 2-regioner og TV 2 Danmark om valggrafik og et system, der omsatte valgresultater til grafik.

På valgaftenen sikrede et samarbejde med TV MIDTVEST og TV SYD, at vi sendte direkte fra flere kommuner end tidligere.

I valgstudiet var redaktører fra Aarhus Stiftstidende og Ekstra Bladet faste kommentatorer hele aftenen.

**2.12 Samarbejdet med TV 2 Danmark****NYT****Gensyn med Morten, Peter og Nick**

I forbindelse med TV 2 Danmarks 25 års jubilæum vendte en af Danmarks mest populære dokumentarserier tilbage med en særudgave, "*Morten og Peter – stjernerne på vej*". Redaktionschef på TV 2 | ØSTJYLLAND, *Nick Horup*, tilrettelagde programmet og fortsatte dermed sit livsbekræftende tv-samarbejde gennem mange år med de to udviklingshæmmede Morten Jensen og Peter Palland.

Fra TV 2s pressemeddelelse:

*"Som en del af TV 2s 25 års-fødselsdagsfejring har journalist Nick Horup, der er manden bag de populære "Gak gak"-dokumentarer med Morten og Peter, mødt de to venner igen. Siden danskerne første gang mødte de to charmerende udviklingshæmmede fyre, har visningerne af de fem programmer på TV 2 haft et samlet seertal på mere end 25 millioner, og de to venner følges af over 260.000 fans på Facebook. I det nye program, der vises på TV 2 onsdag d. 2. oktober, er Morten og Peter blevet et par fuldvoksne mænd på 36 år. Morten bor nu i et kollektiv for udviklingshæmmede, mens Peter bor hjemme hos sin mor. De er stadig bedste venner – og de skændes stadig, så det slår gnister mellem dem."*

Programmet blev en succes. 909.000 seere totalt ved førstegangvisningen. "*Det er ganske enkelt fantastisk gode seertal – særligt i disse tider, hvor hovedkanalen er presset,*" skrev TV 2-redaktøren Lasse Bjerre.

Vi laver fortsat nyheder og live-indslag til TV 2 Nyhederne og TV 2 News, og vi producerer fortsat, men i meget begrænset, omfang reportage- og dokumentarprogrammer til TV 2 Danmark. I 2013 leverede vi:

- *Station 2 Patrulje* – en af TV 2 Danmarks mest populære programserier om politiets arbejde

2013	kr.	2013	kr.
Salg til TV 2 og regionerne	2.989.880	Køb hos TV 2 og regionerne	286.526

**TV 2-enheden der døde**

TV 2 Danmark meldte i begyndelsen af 2013, at man – efter aftale med os – ville placere en ny programenhed på TV 2 | ØSTJYLLAND for at skabe en bredere programprofil fra hele Danmark.

Aftalen blev indgået med programdirektør *Palle Strøm*, der senere blev fyret og nu er erstattet af *Anne Engdal Stig Christensen*.

Hun oplyste, at finansieringen ikke var på plads, ville i stedet bruge penge på udvidelse af TV 2s programbudget – og aflyste initiativet. TV 2-enheden er død.

### 3. Specifikke public service-forpligtelser

#### 3.13 Nyheds – og aktualitetsprogrammer

##### NYT

Igennem 2013 havde vi et udviklingsarbejde blandt alle ansatte med det mål at give TV 2 | ØSTJYLLAND en ny, moderne nyhedsudsendelse kl. 19.30. Den nye udsendelse blev sendt i luften den 3. februar 2014.

Recepten for de ”nye” nyheder: **Ny viden er vejen til flere seere**

Nyhederne 19.30 skal redigeres ud fra et ønske om at skabe perspektiv på dagens væsentligste nyheder. Vi vil forsøge at analysere de dagsaktuelle nyheder og forklare, hvorfor de er væsentlige. Vi vil hver dag skabe mindst én anledning til at åbne for vores hovedudsendelse; vi vil forsøge at levere ny vigtig viden for så mange seere som muligt.

Vi vil mange dage gå i dybden med dagens væsentligste begivenhed og ofre den tid, der er nødvendig, for at komme hele vejen rundt.

Det er ikke nok at være væsentlig, analyserende og perspektiverende. Vi skal også fortælle gode historier om de mange forskellige liv, der leves i vores område på en fascinerende og troværdig måde.

Målet med de nye tiltag er at sætte en tyk streg under begreber som substans, væsentlighed og relevans. Vi skal hver eneste dag dokumentere, at vi – i respekt for seerne – tør sætte den østjyske dagsorden med vedkommende og engagerende journalistik.

Vi afsætter flere ressourcer til at finde de nyheder, der betyder noget for østjydernes dagligdag. Insisterende, dybdeborende og afdækkende og altid troværdigt.

I efteråret 2013 blev *Lars Mandal* ansat som NYHEDSCHEF med ansvar for at føre planen for nyhederne ud til seerne.

Lars Mandal var tidligere redaktionschef Kanal 2 i København, kursusleder og nyhedsredaktør på TV 2 Nyhederne, programplanchef på TV 2, programdirektør og senere adm. dir. På Nordisk Film TV, chefredaktør på magasinet FOKUS og selvstændig siden 2007.

#### 3.14 Beskyttelse af børn

TV 2 | ØSTJYLLANDs programafdeling styrer placeringen af udsendelserne. Derfor kan vi i særlig grad tage hensyn til børn.

Vi bringer sjældent indslag, der kan virke foruroligende eller stødende. I tvivlstilfælde er det fast procedure at bringe advarsler, før et indslag vises. Der har ikke i 2013 været eksempler herpå.

Vi har ikke indflydelse på vores sendetidspunkter på TV 2 Danmark, de er bestemt af sendetidsaftalen. Vi er derfor opmærksomme på, at udsendelserne ikke udsætter børn for programvirksomhed, der kan være skadelige for børnenes fysiske, psykiske eller moralske udvikling.

Vi er ligeledes bevidste om, at programmer, der i *alvorlig grad* kan skade mindreåriges fysiske, psykiske eller moralske udvikling, ikke må sendes.

Der har ikke været klager eller seerhenvendelser om vores programmæssige dispositioner på dette område.

### 3.15 Kunst og kultur i det regionale område

Programafdelingen har fokus på den rytmiske musik: gennem koncertoptagelser, dokumentarprogrammer om musikmiljøer m.v. Bl.a. dokumentarserien "*Rock rødder*".

Kulturjournalistik er tillige et indsatsområde i den nye nyhedskoncept. Ikke i form af foromtale af arrangementer, men som journalistisk stofområde.

### 3.16 Samarbejde

#### Samarbejde med eksterne producenter

#### NYT

TV 2 | ØSTJYLLAND inviterede i august 2013 til "*Producenternes Dag – 2013*" for at udvikle og udvide antallet af eksternt producerede programmer.

Det er et nyt krav i public service-kontrakten med henblik på at fremme dialogen mellem de uafhængige producenter og TV 2-regionerne. Flere end 30 producenter fra hele landet deltog.

Resultatet er nye eksternt producerede tv-serier, der indgår i programplanerne for 2014 og 2015.

Samarbejdet med producenterne fortsætter. Vi holder en ny "*Producenternes Dag*" i eftersommeren 2014. På tv2oj.dk er der etableret et særligt site "*producentinfo*" med information til de eksterne producenter.

#### NYT

Det blev stillet som krav i public service-kontrakten, at vi "*så vidt muligt for mindst en tredjedels vedkommende*" skal tilvejebringe de programmer, der ikke er nyheds- og aktualitetsprogrammer, ved køb hos øvrige producenter.

TV 2 | ØSTJYLLAND har fuldt ud opfyldt kravet i 2013. Ud af 123 timers programproduktion, der ikke er nyheder/aktualitet, er 63 timers sendetid (svarende til 51 %) tilvejebragt ved køb hos uafhængige producenter. Jf. sendetidsopgørelsen under punkt 1.5.

#### VI MENER

Vi havde i forvejen et godt samarbejde med de eksterne producenter. "*Producenternes Dag*" er en fin nyskabelse – helt i tråd med vores eget samarbejde med TV 2 Danmark – som vi mener, kan skabe større mangfoldighed i programtilbuddene til seerne. Vi glæder os til at fortsætte samarbejdet.



## Samarbejde mellem TV 2-regionerne

### NYT

#### Udredning om samarbejde

Med TV 2 | ØSTJYLLAND som tovholder gennemførte TV 2-regionerne i 2013 et udredningsarbejde, der kortlagde muligheder for øget indbyrdes samarbejde såvel programmæssigt som teknisk/administrativt. Den færdige rapport blev afleveret til kulturministeren i december 2013.

Analysearbejdet blev gennemført af konsulentfirmaet Conmoto, der tidligere har arbejdet for DR, Berlingske Media og andre medievirksomheder.

Der er i forvejen et tæt samarbejde imellem regionerne. Det vil nu blive udbygget, samtidig med at TV 2-regionerne bevarer deres selvstændighed.

#### Redaktionelt samarbejde

Redaktionelt samarbejder vi med de øvrige TV 2-regioner bl.a. på disse områder:

- Programmet "*Danmark Rundt*", der dagligt har de bedste indslag fra hele landet.
- 12 programmer om besættelsestiden i serien "*Krigen i Jylland*", produceret af TV2/Nord på materiale fra de fire jyske TV 2-regioner.
- Serien "*Supersygehuset*" om det nye universitetshospital i Skejby, produceret af TV 2 | ØSTJYLLAND og sendt på TV SYD og TV MIDTVEST.
- Serien "*En go' historie*" om forfatteres liv og bøger, produceret af TV2/Nord.
- Serien "*Off Road Mariager Fjord*" om natur og liv langs Mariager Fjord, produceret af TV2/ Nord og TV 2 | ØSTJYLLAND i fællesskab.
- "*Kræftens mange ansigter*" – et reportageprogram i anledning af TV 2 Danmarks "*Knæk Canceruge*", alle regioner samarbejdede om et program om kræftens indvirkning på danskernes liv.
- Vi sender hver aften vores 19.30-nyhedsudsendelse på TV SYD som en service til borgerne i Horsens og Hedensted.
- Vi udveksler dagligt lister over planlagte nyhedsindslag, så vi kan samarbejde på tværs af regionsgrænser.
- Vi samarbejder i særlig grad med de tre naboregioner – TV2/Nord, TV MIDTVEST, TV SYD – om dækning af grænseområderne.

### NYT

- Vi har i 2012-2013 leveret flere end 140 programmer til visning på de andre TV 2-regioner.

#### Samarbejde med DR og aviser

TV 2 | ØSTJYLLAND samarbejdede med DR og aviser i Region Midtjylland i efteråret 2013 om den journalistiske serie og afsluttende høring "*Flugten fra stilheden*" om befolkningsvandringen fra land til by og fra vest til øst. Høringen blev transmitteret på både TV MIDTVEST og TV 2 | ØSTJYLLAND.

Samarbejdet var en succes og parterne har aftalt at afsøge mulighederne for et nyt fælles projekt i 2014.

## Samarbejde med andre

**Potential in Action.** TV 2 | ØSTJYLLAND havde i efteråret 2013 fem ledige akademikere ansat i projektforløbet *Potential in Action*. Over 11 uger løste de en konkret opgave og præsenterede ved slutningen af deres ophold rapporten: "TV 2 | ØSTJYLLAND – Plads til begejstring eller hvad? En seeranalyse af TV 2 | ØSTJYLLANDs faste seere og potentielle seere". Rapporten bliver brugt i arbejdet med at markedsføre TV 2 | ØSTJYLLAND.

**Danmarks Medie- og Journalisthøjskole.** Vi samarbejdede om dækning af valget på sociale medier. En gruppe studerende overvågede diskussioner, debatindlæg og andre strømninger i forbindelse med kommunalvalget.

**Odder Højskole.** Vi samarbejder med tv-linjen på Odder Højskole om produktion af tv-film. Vi yder løbende efterkritik, og de studerende har været på besøg på TV 2 | ØSTJYLLAND.

**Ritzau.** Vi forsøgte med BNB, Berlingskes Nyhedsbureau, som telegram-nyhedsleverandør. Efter cirka et års prøvetid opgav vi aftalen. Vi har igen Ritzaus Bureau som nyhedsleverandør.

## 4. Betjening af handicappede

### 4.17 Forpligtelsen

Tekstning for hørehæmmede flyttede i 2013 fra TV 2 Danmark til TV 2 | ØSTJYLLAND i henhold til public service-kontrakten.

Vi tekster fra mandag til fredag vores nyhedsudsendelse kl. 19.30.

Vi ansætter kun respeakere, der har en sproglig/journalistisk uddannelse. De møder kl. 17.30-20.30 og sørger for, at hørehæmmede kan følge med i alt, hvad der bliver sagt i nyhedsudsendelsen.

Respeakerens funktion er at forberede så mange indslag som muligt, hvor teksten fremstår som "lakridsbånd" – altså almindelige undertekster, der er lavet på forhånd og tjekket for grammatik og tegnsætning. Også studieværtens op- og nedlæg tekster på forhånd og lægges på "flyvende", altså live under udsendelsen som "lakridsbånd".

De indslag, som færdiggøres lige op til udsendelsen, kan af gode grunde ikke tekster på forhånd. De bliver derimod "respeaket". Dvs. at respeakeren taler til en maskine, som under udsendelsen i løbet af nanosekunder finder alle de udtalte ord i en ordbog bestående af ca. 183.000 ord med fonetisk udtale tilknyttet hvert ord.

Siden vi begyndte i 2010, har respeakerne dagligt lagt nye ord (mange med særlig tilknytning til det østjyske område) ind i ordbogen, og d.d. er der siden 2010 kommet 15.950 nye ord ind i ordbogen via respeakerne. Det har forbedret respeakningen betragteligt, og de hørehæmmede får derfor i dag en højnet tekstkvalitet ift. opstarten. Samtidig har vi sikret en kontinuitet blandt vores respeakere, som bevirker, at maskinen lettere "genkender" dem, hvilket igen fjerner en stor fejlmargen.

Vi kan fra diverse facebook-grupper oprettet af hørehæmmede konstatere, at de hørehæmmede sætter stor pris på tekstningen og dagligt har stor glæde af den.

TV 2 | ØSTJYLLAND gør på hjemmesiden og i spots de hørehæmmede opmærksomme på, at de på tekst-tv side 399 kan finde vores service.

## 5. Dansk sprog og europæiske programmer

### 5.19 Sprogpolitik

Vi har i mange år brugt sprogforsker og lektor ved Aarhus Universitet, School of Business and Social Sciences, Ole Lauridsen, som sproglig coach/konsulent på vores udsendelser.

I 2013 har vi sat sproget til debat i programmet *"Go' Aften Østjylland"*, hvor Ole Lauridsen er fast gæst under titlen *"Sprogdoktoren"*. Fra 2014 udkommer *"Sprogdoktoren"* som selvstændige udsendelser flere gange om ugen.

Vi ønsker, at medarbejderne bruger et klart og tydeligt talesprog i tv og et korrekt skriftsprog på web. Der må gerne være dialekter på tv, men ikke hos journalister og studieværter. Her tilstræber vi at komme så tæt på *"rigsdansk"* som muligt. Det er vigtigt, at alle seere kan forstå det talte.

Kravene er beskrevet i *"Personalehåndbog for TV 2 | ØSTJYLLAND"*, der er tilgængelig på vores intranet, INSITE.

### 5.20 EU-krav til sendefloden

Vi har på TV 2's hovedkanal udelukkende udsendt danske og dermed europæiske programmer.

På TV 2 | ØSTJYLLAND skal vi ifølge public service-kontrakten tilstræbe, at 10 % af sendetiden eller 10 % af programbudgettet, der ikke er nyheder, sportsbegivenheder, konkurrencer og tekst-tv, afsættes til europæiske programmer fra producenter, der er uafhængige af tv-foretagender.

Det krav opfylder TV 2 | ØSTJYLLAND til fulde, idet 63 timers sendetid af øvrige programmer (svarende til 51 %) er tilvejebragt ved køb hos uafhængige producenter. Jf. sendetidsopgørelse under punkt 1.5.

## 6. Dialog med befolkningen i regionen

### 6.21 Repræsentantskabet

Repræsentantskabet iværksatte i 2012 en undersøgelse af kvaliteten af arbejdet i repræsentantskabet bl.a. med en spørgeskemaundersøgelse og med nedsættelse af en arbejdsgruppe, der kom med forslag til en ny og bedre debat-kultur i repræsentantskabet. Ændringerne blev indført i 2013.

Det førte til to debattunge emner:

- I foråret 2013 om dækningen af kommunalvalget – bl.a. med borgmester Kirstine Bille, Syddjurs Kommune, og tidl. borgmester Anders G. Christensen, Favrskov Kommune, som deltagere.
- I efteråret 2013 med en temadebat: "Hvad er en god nyhedsudsendelse?", hvor medlemmerne med afsæt i den østjyske virkelighed skulle skabe den bedst mulige udsendelse. Det blev en væsentlig debat om dilemmaer og nyhedskriterier.

Der er 68 medlemmer af repræsentantskabet, som er sammensat af:

- oplysningsforbundene, AOF, FOF, LOF og FO
- idrætsorganisationerne DIF, DGI og Dansk Firmasport
- erhvervsfaglige organisationer, DI og LO
- Region Midtjylland
- hver kommune i sendeområdet
- organisationer, der er bredt dækkende i sendeområdet
- seerorganisationer

### 6.22 Samarbejde med lytter- og seerorganisationer

Ti medlemmer af repræsentantskabet udpeges af seerorganisationerne i området – det er KLF Kirke & Medier og ARF, Arbejdernes Radio- og fjersynsforbund.

Begge seerorganisationer er repræsenteret i stationens bestyrelse.

### 6.23 Dialog med befolkningen i øvrigt

Direkte kontakt med seerne er en hjørnesten i virksomheden. Vi har løbende udviklet nye kontaktformer. Her er nogle af aktiviteterne i 2013:

#### NYT

Flere gange, senest over tre dage i februar 2014, har vi på en HOTLINE besvaret spørgsmål fra seerne om de praktiske muligheder for at se TV 2 | ØSTJYLLAND. Flere hundrede seere kom igennem i seneste omgang. Mange har det samme problem: de kan ikke se de regionale kanaler via de to store distributører Canal Digital og Viasat, der begge formelt set opererer fra udlandet. Det er et problem, at så mange borgere i Danmark skal gennem et forhindringsløb med stueantennener etc. for at se dansk public service-tv.

#### NYT

##### Seer-undersøgelser

*Potential in Action* fik via internet, Facebook, spots i TV og ved opsøgende arbejde kontakt med 903 seere, som besvarede en lang række spørgsmål om TV 2 | ØSTJYLLAND, ligesom de fik mulighed for at afgive kommentarer og forslag til udsendelserne.

Ud af de næsten 1000 seere udvalgte *Potential in Action* de to fokusgrupper på baggrund af køn, geografi, uddannelsesniveau og seervaner. Den ene gruppe var "trofaste seere" og den anden gruppe "potentielle seere". Resultaterne bruges i udviklingsarbejdet på kanalen.

### **Programdialog**

I "Go' Aften Østjylland", "Årets Østjyde", "Kurt Kom Forbi" og andre programmer er vi i dialog med seerne, som kommer med nye programideer, tips, spørgsmål og ris/ros. Vi tager også seernes spørgsmål med i "Sprogdoctoren".

### **Nye udgaver af TV2OJ-avisen**

I et samarbejde med Politikens Lokalaviser udsendte vi i foråret 2013 og igen i foråret 2014 "TV 2 OJ-avisen", senest til 335.000 husstande i Østjylland. Avisen orienter om programmer, om programpolitik og giver seerne adgang til at skrive direkte til de programansvarlige og stationens ledelse.

### **NYT**

#### **Skolepraktik**

To gange om året har vi skolepraktikanter på kursus, "TV Teen", hvor eleverne får en uges undervisning i tv-produktion, research og historiefortælling. De laver selv en nyhedsudsendelse, som bliver sendt i skoletiden på TV 2 | ØSTJYLLAND.

Det sjove er, at flere TV Teen-kursister nu er vendt tilbage til os i deres praktiktid som journaliststuderende og senere som ansatte. TV Teen er blevet en udklækningsanstalt for tv-talenter.

Vi modtager og hjælper ofte skoleklasser, gymnasieklasser og studerende fra forskellige uddannelser, når de som en del af undervisningen eller i forbindelse med opgaver har brug for at vide mere om os eller tv-produktion i almindelighed.

#### **Super-seere på besøg**

I oktober havde vi besøg af repræsentanter for 40-50 antenneforeninger fra Østjylland. Nemlig dem, der beslutter, hvilke kanaler der skal med i tv-pakkerne. Vores formål var at præsentere TV 2 | ØSTJYLLAND. Vi lavede arrangementet sammen med TV 2 Danmark, der ville promovere TV 2fri.

#### **Rundvisninger**

Vi havde 965 gæster til rundvisning i 2013.

#### **Input om nyheder**

Det store interne udviklingsarbejde var arbejdet med udviklingen af nyhedsudsendelserne. Et element undervejs var nærkontakt med seerne. Programmedarbejdere og ledelse drog på inspirationsbesøg og til fokusgruppemøder rundt i regionen, bl.a. her: Hinnerup Brandvæsen, Pressalit, Ry, Ådalshallen, Mørke, Advokatfirmaet Delacour Dania, Erhverv Aarhus og på Randers Tandhjulsfabrik.

## Folkeoplysning

Vi var igen af del af Folkeuniversitetets projekt "Besøg Aarhus' medier", hvor vi med 30-40 deltagere drøftede de lokale mediers betydning og aktuelle mediepolitiske udfordringer.

## Klager

TV 2 | ØSTJYLLAND var i søgelyset i to meget omtalte sager i 2013. Begge blev afgjort til fordel for TV 2 | ØSTJYLLAND.

## NYT

### TV 2 | ØSTJYLLAND gjorde intet galt i sagen om "Supersygehuset"

Radio- og tv-nævnet afgjorde i oktober 2013 sagen om Region Midtjyllands økonomiske støtte til produktionen af tv-serien "Supersygehuset". Afgørelsen fastslog, at udsendelserne "indeholder ikke overtrædelser af reglerne om sponsorering".

Sagen har haft stor politisk og mediemæssig opmærksomhed bl.a. med påstande om, at regionsrådsformand Bent Hansen har indflydelse på programmerne. Den mistanke afviste nævnet. "Radio- og tv-nævnet finder derfor ikke, at der foreligger en indvirkning fra sponsors side på stationens ansvar og redaktionelle selvstændighed i strid med reklamebekendtgørelsens § 28, stk. 1.", skriver nævnet i sin afgørelse. Det er formanden for Radio- og tv-nævnet, professor, dr. jur. Mads Bryde Andersen, der har underskrevet den 15-sider lange afgørelse.

Sagen begyndte, da det tidligere folketingsmedlem og nuværende medlem af Region Midtjyllands forretningsudvalg Jørgen Winther (V) rejste sagen og beskyldte Bent Hansen (S) for at føre valgkamp på tv for skatteborgernes penge.

"Jeg er glad for, at det nu er slået fast, at der ikke er foregået noget som helst ulovligt, og at TV 2 | ØSTJYLLAND også i denne sag selvfølgelig har sin fulde redaktionelle frihed," sagde Peter Kramer, direktør, TV 2 | ØSTJYLLAND, i en pressemeddelelse efter afgørelsen.

"Men først og fremmest glæder jeg mig over, at vi nu forhåbentlig kan fortsætte arbejdet med at fortælle den fantastiske historie om byggeriet af Danmarks størst og mest specialiserede sygehus. Til gavn og glæde for borgerne i Østjylland," sagde Peter Kramer.

Radio- og tv-nævnet har overopsynet med public service tv-stationerne i Danmark, DR, TV 2 og TV 2-regionerne. Sagen om støtten til TV 2 | ØSTJYLLAND blev kulegravet gennem fire måneder. Afgørelsen er enslydende på alle områder, der var ingen overtrædelser af regler, bekendtgørelser eller love. Tværtimod skriver nævnet:

"I "Supersygehuset" berøres samfundsrelevante emner relateret til sygehusbyggeriet, herunder størrelsen af budgettet, udtalelser fra projektmedarbejdere og bl.a. regionsrådsformand Bent Hansen samt oplysninger om de kommende patientfaciliteter m.v."

## NYT

### TV 2 | ØSTJYLLAND blev frifundet for alle anklager i sag om "rådden kørsel"

Retten i Aarhus frifandt d. 5. juli 2013 to medarbejdere og stationens direktør for anklagerne for at have opfordret til såkaldt "rådden kørsel" i en meget omtalt sag fra Gellerup i Aarhus. De var tiltalte for at opfordre en bilist til at overtræde færdselsloven. Men dommeren afgjorde, at vidnernes forklaring ikke kunne lægges til grund, da de have svært ved at huske detaljer og talte i direkte "modstrid" med hinanden.



Sagen opstod på baggrund af et nyhedsindslag i oktober 2012, hvori en ung mand overtrådte flere færdselsregler ved blandt andet at køre over for rødt lys. Billederne gik landet rundt.

Frifindelsen var uden forbehold. Alligevel ville anklagemyndigheden anke sagen til Vestre Landsret, fordi man mente, at sagen havde principiel karakter, som skulle afklare *"i hvilket omfang journalister kan gøres strafansvarlige for medvirken til lovovertrædelser begået af personer, som journalisterne, som led i deres journalistiske virksomhed, direkte eller indirekte har opfordret til at begå bestemte handlinger"*.

Anklagemyndigheden kan ikke automatisk anke sagen, men skal søge Procesbevillingsnævnet om tilladelse hertil. Det gjorde man så. Afgørelsen kom den 31. oktober 2013. Anklagemyndigheden fik nej til at anke sagen. Der står i afgørelsen herfra, at Procesbevillingsnævnet kan tillade anke af domme *"hvis sagen er af principiel karakter, eller særlige grunde i øvrigt taler herfor. Efter sagens oplysninger og det til støtte for ansøgningen anførte finder nævnet at disse betingelser ikke er opfyldt. Nævnet kan derfor ikke imødekomme anklagemyndighedens ansøgning."*

Med afgørelsen i Procesbevillingsnævnet er sagen endelig afgjort.

### **Andre sager**

I december 2013 afviste retten i Aarhus at nedlægge fagedforbud mod dokumentarprogrammet *"Det hemmelige netværk"* om en gruppe kvinders kamp mod konsekvenserne af forældreansvarsloven. En biperson i udsendelsen mente sig genkendelig, og han fandt derfor, at udsendelsen krænkede hans privatliv. Det afviste retten.

En fotograf fra Grenaa rejste sag, sekunderet af Dansk Journalistforbund, fordi vi ikke ville betale ham for, som han påstod, at have affotograferet hans foto af to fiskere, der døde ved et kutterforlis i vinteren 2012. Det var del af en mindeopstilling, som blev filmet til et indslag, hvor de pårørende krævede en undskyldning fra Søværnets Operative Kommando.

Vi vandt sagen i byretten, men tabte sagen i landsretten. De to domme er vidt forskellige. Byretten skriver i sin kendelse, at billedet er af underordnet betydning i forhold sammenhængen, mens landsretten skriver det modsatte. Landsretten skriver endog, at billedet er hovedmotivet. Det er samme billede, de to instanser vurderer.

### **Vores klageprocedure**

Vi tager henvendelser fra seerne alvorligt og er omhyggelige med at rette fejl hurtigt. Forudsætningen for troværdighed er vilje til at indrømme og korrigere forkerte oplysninger. Vores klageprocedure er beskrevet i interne retningslinjer:

*"Vi besvarer alle klager hurtigt. Hvis klageren berettiget påpeger, at vi har fortalt noget, der er forkert, bringer vi en rettelse/ præcisering.*

*Hvis vi får en klage samme dag, som et indslag har været vist, besvarer nyhedsredaktøren klagen. Af hensyn til de efterfølgende udsendelser skal redaktionschefen informeres.*

*Hvis vi får klagen på et tidspunkt, hvor nyhedsredaktøren ikke er til stede, har redaktionschefen ansvaret for, at klagen bliver behandlet og besvaret."*

## 7. "Vinduer" i TV 2-sendefladen

### 7.25 Beskrivelse af programfladen

Vores "vinduer" på TV 2 Danmark består af nyhedsprogrammer, magasinprogrammer, vejrudsigter for Østjylland og orientering om programmerne på TV 2 | ØSTJYLLAND.

De korte udsendelser kl. 12.10, 16.05, 18.10 og 22.20 er "rene" nyhedsudsendelser med nyt om de væsentligste begivenheder i Østjylland. Udsendelsen kl. 19.30 indeholder nyheder, forskellige magasinprogrammer og en udgave af "Vejret i Østjylland".

## Nyhederne

### NYT

#### EKSTRA: Plads til breaking news

Med TV 2 | ØSTJYLLANDs tv-kanal er det blevet muligt at sende EKSTRA-nyheder. Det er sket flere gange i 2013, også i samarbejde med Nyhederne på TV 2 Danmark:

**Lærer-lockout.** Vi sendte tre EKSTRA nyhedsudsendelser på TV 2 Danmark og på TV 2 | ØSTJYLLAND om morgenen, da lockouten gik i gang.

**Storm over Jylland.** De to storme, Allan og Bodil, hærgede Østjylland – vi fulgte efter og sendte EKSTRA-udsendelser om stormene.

**Valget.** Vi sendte EKSTRA nyhedsudsendelser på valgdagen d. 17. november og dagen efter valget.

Her er de vigtigste temaer – udover dagsaktuelle begivenheder – i årets udsendelser:

**Rygeforbud.** I januar blev al rygning forbudt på hospitaler i Region Midtjylland både for patienter, ansatte og pårørende. Det blev fulgt op med Aarhus Kommunes rygeforbud for sine ansatte. Det griber om sig. Derfor satte vi fokus på rygeforbud i Østjylland.

**Indbrud.** "Stop Tyven" – en serie om de mange indbrud i vores region. Vi viste, hvordan man kan beskytte sig. Det var rendyrket "news you can use".

**Udvisning.** Vi fulgte Kenneth Iversens forgæves kamp for at beholde sin vietnamesiske kone her i landet. Parret kom i klemme, fordi han efter en arbejdsulykke havde modtaget offentlig støtte.

**Landsbyliv.** "Landsbyer med liv i" – en serie, der viste, hvordan landsbyer befolket af ildsjæle kan overleve.

**Ung druk.** Om de unges drukkultur i Østjylland. I Silkeborg blev det dokumenteret, hvordan et kæmpefravær blandt de unge på byens gymnasier om fredagen skyldtes overdreven druk. I et samarbejde mellem restauratører, politikere og de unge selv lykkedes det effektivt at lægge en dæmper på problemet.

**Store skibe.** "The Tall Ships Races" trak over en halv million gæster til Aarhus. Vi var med fra de første skibe ankom, og til det sidste skib forlod Aarhus-bugten.

**Over for rødt.** Kampagne om bilister, der kører over for rødt – med forslag til løsninger.

## **NYT**

### **ÅRETS TV-FOTOGRAF IGEN-IGEN-IGEN**

TV2 | ØSTJYLLANDs fotograf, Ole Jermiin Dieserud, blev kåret som *Årets tv-fotograf - Nyheder*. Han vandt prisen for tv-indslaget "En tidslomme i Odder", der handler om et værtshus på banegården i Odder, hvor stamkunderne mødes. Fjernsyn med glimt i øjet.

*"Der er kælet for lyset i rummet og en billedside, der veksler mellem totaler og nærbilleder. Intervieweren er fraværende, historien drives alene af det, gæster fortæller og samspillet mellem dem. Indslaget, der primært fungerer som et åndehul i et stramt nyhedsslot, er filmet med fin etik over for de medvirkende og bæres af ærkedansk hygge og humor",* skrev Pressefotografforbundet.

I marts 2014 gentog Ole Jermiin Dieserud bedriften for 4. gang. Denne gang blev han hyldet af sine kolleger for et højt fagligt niveau. Efterfølgende fortsatte triumfen på rådhuset i Aarhus, hvor han blev lykønsket af rådmand Rabih Azad-Ahmed.

*"Ole Jermiin Dieserud er en ener på sit felt. Han er et barn af Aarhus, der har formået at udfolde sit talent med base i byen, hvor han løbende har udviklet og gentænkt sit håndværk til glæde for seerne",* sagde rådmanden.

## **Magasinprogrammer**

Efter nyhederne, i slutningen af sendefloden kl. 19.30-20.00 bringer vi magasinprogrammer om andre dele af livet i Østjylland

**TID TIL TV.** Om TV2 | ØSTJYLLANDs programmer i den kommende uge.

**MIT YNDLINGSSTED.** Østjyske personligheder afslører og viser deres yndlingssted i Østjylland.

**MIG OG MIT JOB.** Rundt på de østjyske arbejdspladser.

**GUIDE.** Østjyllands guide til kulturlivet, oplevelser o. lign.

**KURT KOM FORBI.** Spændende og ofte rørende indslag om menneskers liv.

**VILD MED DYR.** De østjyske dyreparker bag facaden.

**ÅRET I BILLEDER.** De bedste billeder og de væsentligste begivenheder.

**HELIKOPTERMANDEN.** En mand og hans fantastiske drøm. Vi har fulgt den 83-årige Vagn Nielsens ambition om at bygge og flyve sin egen helikopter.

**DANMARKS SIKU.** Den lille isbjørneunge fra Djursland, der blev hele verdens kæledægge.

## 8. Regionale udsendelser udenfor TV 2-sendebladen - TV 2 I ØSTJYLLAND

### 8.26 Beskrivelse af programbladen

Alle programmer på TV 2 I ØSTJYLLAND har med ganske få undtagelser afsæt i Østjylland. Der er efter vores opfattelse ikke brug for flere landsdækkende, danske tv-kanaler. Der er tværtimod et demokratisk underskud, når det drejer sig om tv fra Østjylland med nyheder, debat, kultur, livsstil m.v.

Vi vil være Østjyllands største fællesskab, være med når østjyderne samles, drøfte det, der optager østjyderne. Vi vil tæt på det østjyske arbejdsliv og fritidsliv og den østjyske natur og kultur.

Selv om enkelte programmer henvender sig til en mindre geografisk, alders- eller intersemæssig del af østjyderne, så vil der over tid være fjernsyn, der rammer de fleste østjyder.

Her er oversigten over vores programvirksomhed i 2013.

*(Stort set alle magasinprogrammer har en varighed på 28 minutter.)*

### **Nyheder (debat, dokumentar, vejr m.v.)**

**NYHEDERNE.** Vi sender nyheder på følgende (cirka)tidspunkter: 10.00, 12.10, 13.30, 14.30, 15.30, 16.30, 17.30, 18.05, 19.30, 22.20, 23.00. Fire af udsendelserne sendes synkront på TV 2 Danmark.

**VEJRET I ØSTJYLLAND.** To gange om dagen sender vi "*Vejret i Østjylland*" i tilknytning til vores nyhedsudsendelser.

**ØSTJYLLAND RUNDT.** Rundtur til små og store begivenheder i Østjylland og med tilbageblik på den seneste uge.

*Dagligt i 2013 – ophørte ved omlægning af Nyhederne i 2014*

**UD MED SPROGET.** Aktuell debat med *Susanne Diekema* og *Dennis Engelstad*. Skal ulve fortsat være fredet i den danske natur? Er det en god idé at bruge milliarder på at bygge en tunnel under Marselis Boulevard i Aarhus? Er det i orden, at Silkeborg som et forsøg skruer op for klassekvotienten på visse skoler?

Op til kommunalvalget i november lavede vi en række særudgaver af programmet – ét for hver kommune og regionen.

*(26 programmer)*

**ØSTJYLLAND DENGANG.** I ny indpakning sender vi en gang om dagen en historisk nyhedsudsendelse i sin helhed. Det er historieformidling, der både indholdsmæssigt og visuelt vækker til eftertanke.

*(255 programmer)*

**DANMARK RUNDT.** "*Danmark Rundt*" kommer ud i alle hjørner af landet. Programmet er en del af TV 2-regionernes historie og er i en eller anden form blevet produceret i alle årene, siden regionerne gik i luften. Bemærk: Programmet er det eneste, faste landsdækkende program i TV 2 | ØSTJYLLANDS sendeplan.

*(365 programmer)*

## TV 2 I ØSTJYLLAND Dokumentar

- **Det hemmelige netværk.** En gruppe desperate mødre lever under jorden med deres børn for at holde dem skjult for fædrene, som de mener, begår overgreb mod deres børn. Mødrene føler sig magtesløse på grund af forældreansvarsloven, der deler forældremyndigheden ligeligt mellem moren og faren i forbindelse med en skilsmisse. En del af de centrale personer i netværket er østjyder, der i programmet står frem og fortæller om deres liv og bevæggrunde for et så radikalt valg.
- **Spøgelset i børnehaven.** De senere år har angsten for pædofile overgreb mod børn i daginstitutioner betydet, at dagligdagen har ændret sig i institutioner overalt. I programmet fortæller en pædagog fra Djursland om frygtens skyggeside, da han uretmæssigt anklages for overgreb og livet ændrer sig for altid.

### NYT

#### HÆDER TIL DOKUMENTARFOLK

"Forliset i Kattegat", der blev vist i serien TV 2 I ØSTJYLLAND Dokumentar i fjor, fik to store hædersbevisninger i 2013.

Dommerpanelet bag Spadestiksprisen nominerede det som en af tre finalister i kampen om Spadestiksprisen 2013. TV 2 | ØSTJYLLAND var det eneste elektroniske medie i finalen. **Irene Nørgård** og **Kay Brase** præsenterede deres program, arbejdsmetoder og overvejelser på seminaret "Et spadestik dybere 2013" på DR. Fyns Stiftstidende vandt titlen.

Irene Nørgård og Kay Brase vandt også en fornem 2. plads, PRIX CIRCOM Commendation, i kategorien "Investigative Journalism" ved den internationale tv-festival Circom i Spanien. Prisen blev overrakt i Santiago de Compostela. SVT vandt prisen for afsløring af korrupsion i Hviderusland.

Fotograf **Jesper Sterum** blev i 2013 nr. 2 i konkurrencen *Årets tv-fotograf – dokumentar*, som det danske pressefotografforbund står bag. Han modtog hæderen for et dokumentarprogram om Hvidsten-gruppen.

## TV 2 I ØSTJYLLAND Reportage

- *Cirkusprinsessen* – om Katja Schumann, der har rejst verden rundt i pailletbesatte kjoler og i dag lever på Djursland, hvor hun selv passer sine heste og øver til sommerens turnéer.
- *Rejsen til Neuengamme* – om den 93-årige Mads Frederik Madsen fra Aarhus, der arrangerer ture til den koncentrationslejr, som han i sin tid overlevede et ophold i.
- *Valget i billeder* – reportage fra valgdagen og valgaftenen i Østjylland. De væsentligste og mest dramatiske øjeblikke kogt ned til en intens halv time.
- *Lund i Libanon* – tidligere var Allan Lund chefkriminalinspektør ved Østjyllands Politi. I dag leder han et træningsprogram for libanesiske politifolk. Vi fulgte ham i den ny dagligdag.
- *Krigshunden* – Heine Knudsen fra Silkeborg er krigsveteran fra Afghanistan og lider af posttraumatisk stress-syndrom. En hund med særlig skoling har hjulpet ham i gang med hverdagen igen.
- *Director's Choice* – museumsdirektør Jens Erik Sørensen fra AROS sluttede 30 år i spidsen for museet med en personlig udstilling. Vi var med under tilblivelsen.

- *En helt speciel nøgle* – den hjerneskadede 53-årige Joan flytter hjemmefra sin mor og ind på et bosted på Djursland. Rørende TV om et skelsættende vendepunkt for mor og datter.
- *Fra bankrøver til pantjæger* – om den 46-årige Dave Rickerby, der efter et fængselsophold i England nu lever som flaskesamler i Aarhus.

#### TV 2 I ØSTJYLLAND Live

- **Classic Car Race Aarhus.** Tre timers direkte fjernsyn på dagen hvor tusinder af motorsports-entusiaster og deres familier lukkede festen efter tre dage med motorløb og folkefest ved vandet i Aarhus.
- **DHL-stafet.** Den største motionsfest for de østjyske arbejdspladser. Vi sendte fire timer direkte fra DHL-stafetten i Aarhus.
- **Hammel Hestemarked.** TV 2 | ØSTJYLLAND sendte en times live-udsendelse i september fra det legendariske hestemarked i Hammel, der hvert år besøges af 50.000 gæster.
- **DM-Festen.** I januar 2013 sendte TV 2 | ØSTJYLLAND direkte fra Aarhus Kommunes fejring af de sportsfolk, der har vundet et DM eller fået medaljer i EM, VM eller OL. Ved samme lejlighed uddelte TV 2 | ØSTJYLLAND sin egen nystiftede pris "*Årets østjyske sportspræstation*", som gik til håndboldkvinderne fra Randers HK.
- **DM i skills.** I forbindelse med DM i Skills, der blev afholdt i Aarhus i januar 2013, producerede eleverne selv daglige nyhedsudsendelser fra arrangementet. De blev sendt på TV 2 | ØSTJYLLAND.
- **Sculpture by the Sea.** Da den folkekære kunst-tradition langs kysten i Aarhus blev officielt åbnet af Kronprins Frederik i juni, sendte TV 2 | ØSTJYLLAND direkte to gange en halv time på dagen – først fra selv åbningen og derefter fra gåturen langs ruten.

## Kultur (kunst, religion, tv m.v.)

**FOLK I FARVER – NY SÆSON.** *Sif Orellana* besøger i en ny sæson en række østjyske kunst- og kulturpersonligheder, som fortæller om deres kunst og deres liv, f.eks. sangeren Lars Lilholt fra Ry, gøgleren Tonny Trifolikum fra Djursland og operasangeren Helle Gössler fra Hadsten.  
(12 programmer)

**KOSMORAMA.** Ugentligt filmprogram hvor *Søren Højlund Carlsen* præsenterer og anmelder ugens spillefilm, viser kortfilm fra lokale filmtalenter og møder folkene bag.  
(17 programmer)

**VIL DU SE MIN SMUKKE KIRKE? – NY SÆSON.** Vi besøger østjyske kirker, fortæller deres historie og går tæt på arkitektur, funktionalitet og de mange detaljer, som gør hver kirke unik. Bl.a. Tved Kirke der er den største og ældste kirke på Mols og Sankt Mortens Kirke i Randers, der har en altertavle af Per Kirkeby.  
(8 programmer)

**FORSAMLINGSHUSET.** I efteråret var TV 2 | ØSTJYLLAND med i tre fyldte forsamlingshuse fordelt over hele regionen, hvor østjyderne mødtes for at opleve lokal underholdning. Vi viste programmerne hen over julen.

**EN GO' HISTORIE.** I syv programmer går makkerparret *Bjarne Nielsen Brovst* og *Jørgen Pyndt* i hælene på en række afdøde østjyske forfattere, og seerne kommer tæt på deres liv og deres forfatterskab. Blandt andre Ole Lund Kirkegaard, Per Højholt og Thorkild Bjørnvig.

## Musik

**ROCK RØDDER – NY SÆSON.** Dokumentarserien om østjyske musikere, begivenheder og steder, der de seneste årtier er kommet til at sætte præg på musiklivet i Danmark. *Frans Novak*, der selv er tidligere musiker, søgte helt tilbage til rødderne og kom tæt på de gode historier og betydningen for nutidens østjyske rockmiljø.  
(5 programmer)

### **NYT**

En stor del af det indsamlede tv-materiale fra serien "Rock rødder" kommer i 2014 på museum. I et samarbejde mellem Den gamle By og TV 2 | ØSTJYLLAND indgår interviews m.m. i den nye store udstilling om rockmusikkens historie, der efter planen åbner i maj 2014.

**KONCERTER – NY SÆSON.** Koncertprogrammer med østjyske kunstnere. Bl.a. Thomas Buttenschøn, Anne Dorte Michelsen og Peter Viskinde.  
(8 programmer)

## Livsstil (forbrug, have, mad, sundhed)

**GO' AFTEN ØSTJYLLAND.** Kultur- og livsstilsprogram, traditionelt opfattet som nyhedernes 2. sektion, hvor *Søren Jensen, Søs Kjeldsen, Nina Hougaard* og *Anna Louise Tranæs Didriksen* alle hverdage har gæster i studiet. Her møder vi folkene bag bøger, udstillinger, musikudgivelser, arrangementer osv. Programmet har øje for den menneskelige vinkel bag nyhedshistorier, konsekvenser og perspektiver. Med det faste element: "Markante Meninger" om torsdagen går vi bag om ugens nyhedshistorier og mediernes dækning af dem.  
(145 programmer)

**GO' AFTEN ØSTJYLLAND – I MOLS BJERGE.** I maj flyttede redaktionen til Mols Bjerge i anledning af Europæisk Nationalparkdag. Dagligt sendte vi fra alle afkroge af det store område, tæt på natur, mennesker og dagliglivet i Nationalpark Mols Bjerge. Det hele blev afrundet med et Lørdagstema, hvor vi så tilbage på parkens historie fra de første tanker til indvielsen og livet i dag.  
(6 programmer)

**GO' AFTEN ØSTJYLLAND – JUL PÅ GL. ESTRUP.** I december rykkede vi to uger ind i Herregårdsmuseet Gl. Estrup på Djursland og sendte herfra dagligt om julens historie og traditioner.  
(10 programmer)

**MIT KÆRESTE EJE.** Skabe, skuffer og gemmer er hos langt de fleste fyldt med arvestykker, kunst og smykker som betyder noget særligt for ejermanden. I "Mit Kæreste Eje" kommer *Anna Louise Tranæs Didriksen* sammen med vurderingsekspert *Peter Tholstrup* rundt i Østjylland og kigger på de medbragte effekter, hører historien bag og giver en vurdering.  
(12 programmer)



**HVEM BOR HER? – NY SÆSON.** *Søs Kjeldsen* besøger usædvanlige boliger i Østjylland og ser nærmere på boligens historie, indretning og ikke mindst beboerne i boligen. Bl.a. en møbeldesigners tegnestue i et nedlagt billetkontor på Grenaa Havn, en kunstners hjem i Truust, som nærmest er én stor kunstinstallation og en pensionist i sin bolig på Ringgaden i Aarhus, der efter 62 år med bad i kælderen er blevet renoveret med bad og stor terrasse.

*(12 programmer)*

**SMAGEN AF ØSTJYLLAND.** *Marie Frank* jager smagen af Østjylland i samarbejde med kokke fra regionen, der bruger lokale råvarer og tilbereder retten på den kro eller restaurant, hvor de huserer i det daglige. Vi hører om stedets historie og de kulinariske muligheder og råvarer i lokalområdet. Bl.a. Kira Provst på Ludvigslust i Silkeborg, Thomas Kragmose fra Tulstrup Kro ved Ry og Kasper Gaard fra Ilse Made på Samsø.

*(12 programmer)*

## Politik, samfund, erhverv

**MAGTENS MENNESKER.** *Åse Andersson* møder magtens mennesker i Østjylland på deres hjemmebaner. Der bliver snakket ærligt om, hvad der er tiltrækkende ved magt og indflydelse, men også om det svære og ensomme ved magten. Bl.a. med regionsrådsformand Bent Hansen, pengemand Karsten Ree og biskop Kjeld Holm.

*(8 programmer)*

**KURT KOM FORBI.** *Kurt Leths* legendariske personportrætter, hvor der altid er håb i mørket. Stærkt og populært fjernsyn.

*(Portrætterne vises i 19.30-udsendelsen ugentligt (52 programmer) og i længere udgaver i programfladen på TV 2 | ØSTJYLLAND, 17 programmer)*

**MIG OG MIT JOB.** *Susanne Diekema* søger ind i hjertet af østjyske arbejdspladser af alle slags, f. eks. Grønagergård Savværk i Sminge, Fornæs Skibsophug i Grenaa og Them Andelsmejeri.

*(15 programmer)*

**SUPERSYGEHUSET.** Vi følger Danmarkshistoriens største hospitalsbyggeri i Skejby, der til sin tid vil have 10.000 ansatte og behandle 100.000 patienter om året.

*(5 lange og 6 korte programmer)*

## Sport

**FODBOLD MED HORUP.** I superligasæsonen går værten, *Nick Horup*, hver uge tæt på de østjyske klubbers præstationer sammen med spillere, trænere, sportschefer og et fast panel af kommentatorer.

*(25 programmer)*

**DM-FESTEN.** I januar 2013 sendte TV 2 | ØSTJYLLAND direkte fra Aarhus Kommunes fejring af de sportsfolk, der har vundet et DM eller fået medaljer i EM, VM eller OL.

Ved samme lejlighed uddelte TV 2 | ØSTJYLLAND sin egen nystiftede pris "Årets østjyske sportspræstation", som gik til håndboldkvinderne fra Randers HK, der havde vundet DM og spillet sig i Champions League.

## Viden (historie, natur, sprog)

**LANGT HØJERE BJERGE.** Serien tager udgangspunkt i, at Danmark ikke er fladt som en pandekage. Østjylland rummer landets højeste top. I programmerne bestiger naturvejleder Karsten Hansen 12 højdepunkter ét efter ét og fortæller om naturen, anekdoterne og menneskene.  
(12 programmer)

**MENNESKER & MOSEFUND.** Dorte Søholm besøger en række østjyske museer, ser de største klenodier og møder ildsjælene, der brænder for at gøre udstillingerne tilgængelige for hele Østjylland. Vi er bl.a. på det lille Siamesisk Samling i Ebeltoft, på Museum Jorn i Silkeborg og Gellerup Museum som er indrettet i en af lejlighederne i det store ghetto-område.  
(12 programmer)

**OFF ROAD – MARIAGER FJORD.** Med naturvejleder Karsten Hansen uden for alfarvej hele vejen rundt om Mariager Fjord. Vi kommer tæt på naturen, historien og kulturen langs fjorden.  
(6 programmer)

**KRIGEN I JYLLAND.** Besættelsen og befrielsen, som den udspillede sig i Jylland. Udsendelserne består af materiale fra de fire jyske TV2-regioners arkiver. Men de er klippet sammen og tematiseret, så sjældne optagelser fra en historisk tid sat sammen med vidnernes egne fortællinger får nyt liv.  
(12 programmer)

**VILD MED DYR.** Anna Louise Tranæs Didriksen og Jesper Brinck går tæt på arbejdet med både eksotiske og danske dyr. F.eks. følger vi den lille isbjørn SIKU, der sensationelt overlevede at blive afvist af sin mor og plejet af mennesker i den første spæde tid i Skandinavisk Dyrepark på Djursland.  
(12 programmer)

**LØRDAGS-TEMA.** Hver lørdag med et nyt østjysk tema bl.a. om kongeparrets kunstneriske aftryk i det østjyske og om tv-serien Dicte, der blev optaget i Østjylland på baggrund af Elsebeth Egholms romaner.  
(14 programmer)

## Show

**ÅRETS ØSTJYDE.** For 13. gang kårede vi i en direkte udsendelse "Årets Østjyde" blandt hundredevis af indstillede kandidater. En jury udpegede seks finalister, og seerne valgte i en SMS-afstemning, at Lone Petersen, der har etableret Jysk Landsbyudvikling i Nepal, blev Årets Østjyde 2013.  
(1 optaktsprogram, 6 finalistportrætter og et live-program fra kåringen)

**HJORTH TONIGHT.** Den tidligere bankmand Carsten Hjorths hjerte banker for folkelig underholdning. I "Hjorth Tonight", der er optaget på østjyske kroer, præsenterer han det bedste af slagsen, når folkekære østjyske kunstnere optræder for publikum med sang, musik og underholdning.  
(12 programmer)

## **Børn og unge**

**N'LIG MANDAG.** Et uforudsigeligt program hvor *Marcus Kjøgs* har besøg af østjyder med vidt forskellige liv og interesser. Her har vi blandt andet haft besøg af en Hare Krishna-munk, en passioneret linedancer og en ung skuespiller. Det er sprælsk, nyskabende fjernsyn og vores første forsøg på at skabe regionalt public service-tv, der primært henvender sig til unge.

(16 programmer)

## **Seertal**

### **NYT**

#### **TOP TI – TV 2 I ØSTJYLLAND**

Hitlisten omfatter kun programmer i primetime fra kl. 20.00 – 22.00

Opgørelser er målt i share, altså TV 2 I ØSTJYLLANDs andel af dem, der ser tv.

1. Valgften 19. november: **13,9 %** (den mest sete halve time)
2. Gods & Gummistøvler, Møllerup Gods: **8,6 %**
3. Kommunalvalg 2013 – dagen efter: **6,4 %** (den mest sete halve time)
4. TEMA: Marselisborg Slot: **6,1 %**
5. Hvem bor her? Klostergade: **5,7 %**
6. Koncert, På Slaget 12: **5,4 %**
7. Fodbold med Horup: **5,2 %**
8. Hvem bor her? Andelssamfundet Hjortshøj: **5,1 %**
9. Højbjerg-Mordet: **5,1 %**
10. Vil du se min smukke kirke? Tved Kirke: **5 %**

Alle udsendelser på kanalen genudsendes på forskellige tidspunkter af døgnet og forskellige tidspunkter på året, og de opnår på den måde endnu højere seertal.

- **NYT**
- Reach-målinger viser, at 66 % af østjyderne har set mindst et minut af TV 2 I ØSTJYLLAND i løbet af 2013. I fjor var tallet 62 %
- Med en gennemsnitsalder på 55 år har vi og TV MIDTVEST de yngste seere af de otte regioner

## 9. Internet

### 9.27 Beskrivelse af stationens internet-aktiviteter

tv2oj.dk er et nyhedssite, et programsite og et informationsite.

- Østjyderne kan døgnet rundt blive opdateret på nyheder fra deres lokalområde.
- Alle udsendelser kan ses live på sitet. Alle nyhedsudsendelser og de fleste tv-programmer er desuden tilgængelige on demand.
- tv2oj.dk er også vores digitale hoveddør med indgang til information om TV 2 | ØSTJYLLAND som tv-station og public service-virksomhed.

#### tv2oj.dk og nyhederne

Vi producerer nyheder til hjemmesiden fra kl. 7.00 til 22.30 på hverdage og i weekender fra kl. 10.00 til 20.00. Den stærkt stigende brug af smartphones og mobile enheder har ændret brugernes adfærd og øget trafikken specielt om aftenen. Øget trafik på tv2oj.dk om aftenen skyldes formodentlig også, at stadig flere ser vores nyhedsudsendelser kl. 19.30 og 22.20 enten live eller on demand på nettet i stedet for på tv.

Video er råstoffet i nyhedsformidlingen på web. Det er ambitionen, at video indgår i en meget stor del af vores webartikler.

Ved kommunalvalget i november opprioriterede vi vores online-tilstedeværelse. Vi satte ekstra redaktionelle ressourcer til at levere indhold i relation til kommunal- og regionsrådsvalget.

Vi indgik også et samarbejde med DJMX, Danmarks Medie- og Journalisthøjskole, om dækning af valget på de sociale medier i henholdsvis Randers og Aarhus.

#### **NYT**

**I november 2013 slog vi alle tidligere rekorder i forhold til sidevisninger, besøg og unikke besøgende på tv2oj.dk. Alene på valgdagen og dagen efter blev sitet besøgt flere end 110.000 gange.**

#### **NYT**

##### **Vores egne nyheder på nettet**

Vores webartikler bygger i overvejende grad på selvstændig research. En optælling i uge 48 i november 2013 viste, at flere end 83 pct. af artiklerne på tv2oj.dk var egen-historier. Vi arbejder målrettet på primært at anvende stof, vi selv har researchet.

## VI MENER

### INGEN GRUND TIL AVISERNES KLYNK OG KLAGE

*Uddrag af debatindlæg fra i Politiken, januar 2014, skrevet af direktør Peter Kramer, TV 2 | ØSTJYLLAND*

"I årevis har avisernes topchefer forklaret oplagsfaldet med, at især tv-stationerne, herunder TV 2 | ØSTJYLLAND, tyvstjæler avisernes nyheder og deler dem gratis ud på forskellige websites.

Det er en alvorlig anklage, og ved den seneste medieaftale blev det derfor besluttet at undersøge om påstanden er rigtig. Godt nok var konklusionerne gemt godt af vejen og til en vis grad uforståelige, men substansen var god nok: der er intet belæg for klynk og klage.

Forskerne var tilmed hoppet helt tilbage til efteråret 2012 for at finde talmateriale, og med i mængden af såkaldte citathistorier fra "eksplicitte mediekilder" har de også historier fra Ritzaus Bureau. Men det korte af det lange er: der er intet belæg for at beskyldte f.eks. TV 2 | ØSTJYLLAND eller vores kolleger for at stjæle nyheder.

Forskerne valgte at rode rundt i gammelt talmateriale. De kunne også have valgt friske og nye tal. Det har vi gjort. Vi har foretaget en totalanalyse af alle nyheder på tv2oj.dk i uge 48, 2013. Forskernes foretrukne uge, den mest gennemsnitlige, er ellers uge 46, men den så vi bort fra, fordi den uge i fjor var præget af kommunalvalget – og så ville vi nok få det skudt i skoene.

Tallene er klare:

83,1 % af alle vores web-nyheder er vores egne  
11,9 % er citat-nyheder fra dag-, fag- og ugeblade  
5,1 % er fra Ritzaus Bureau

Med i tallet for citat-nyheder er tilmed de nyheder som f.eks. dagbladene selv sender ud via Ritzau for at få mest mulig omtale af den enkelte nyhed. I forskerrapporten gør de nyheder fra Ritzaus Bureau til nyheder fra en eksplicit mediekilde. Ærlig talt: det er noget vrøvl. Stoffet fra Ritzau er at betragte som materiale fra vores egne medarbejdere. Vi betaler for det præcis ligesom aviserne."

## tv2oj.dk og TV 2 | ØSTJYLLAND

tv2oj.dk spiller en vigtig rolle i forhold til TV 2 | ØSTJYLLAND.

- Der er sendetider og foromtaler af programmer.
- Alt livestreames på tv2oj.dk.
- Programmer kan ses on demand. I mange tilfælde er programmerne tilgængelige, *før* de har haft premiere på tv.
- Der er informationer om, hvordan man kan modtage TV 2 | ØSTJYLLAND.

## Facebook og sociale medier

En stadig større del af trafikken på tv2oj.dk kommer fra sociale medier.

Vores strategi er først og fremmest at levere indhold af høj kvalitet, som naturligt bliver delt og diskuteret i de sociale medier.

Vi betragter vores egen Facebook-side som en ekstra dør ind til TV 2 | ØSTJYLLAND. Alt på vores Facebook-side linker som udgangspunkt ind og relaterer sig til tv2oj.dk. Vores Facebook-profil er åben, og alle har adgang til indhold, diskussioner og kommentarer. For at deltage i debatterne skal man være registreret med en Facebook-profil.

## NYT

Pr. 18. marts havde vi 4.570 venner på Facebook. I 2013 blev tv2oj.dk besøgt 1.503.912 gange af Facebook-brugere. Dermed er vi den TV 2-region, der har næstmest trafik fra Facebook. I alt kom cirka en fjerdedel af den samlede trafik fra sociale medier. Andelen er stigende, og alle vores artikler og videoer er opsat, så de let kan deles på Facebook og Twitter.

## Standarder

tv2oj.dk er programmeret i Kodus, som er baseret på open source-systemet Xoops. Vores videoer er tilgængelige i formatet mp4 (H264), der er en åben standard.

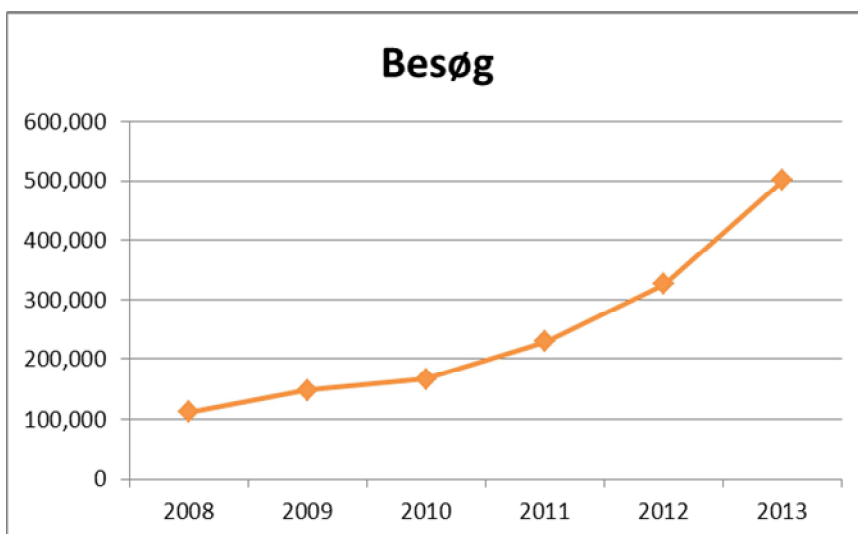
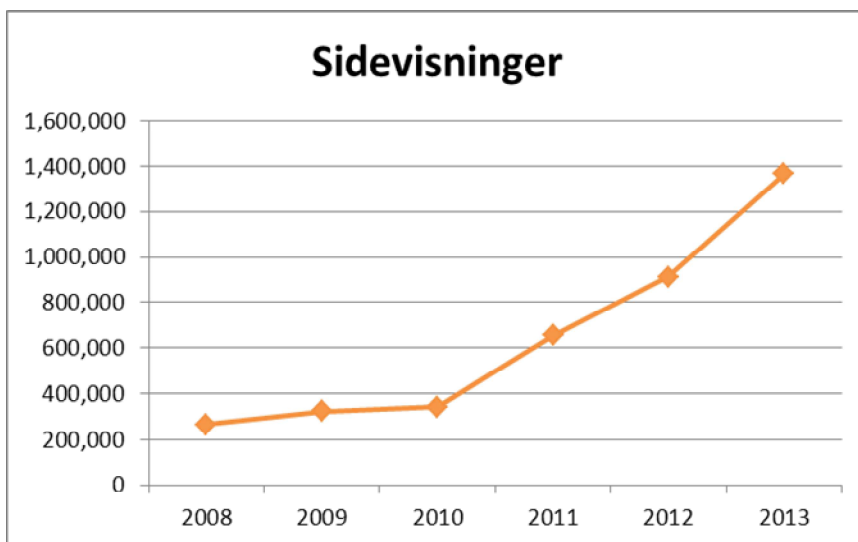
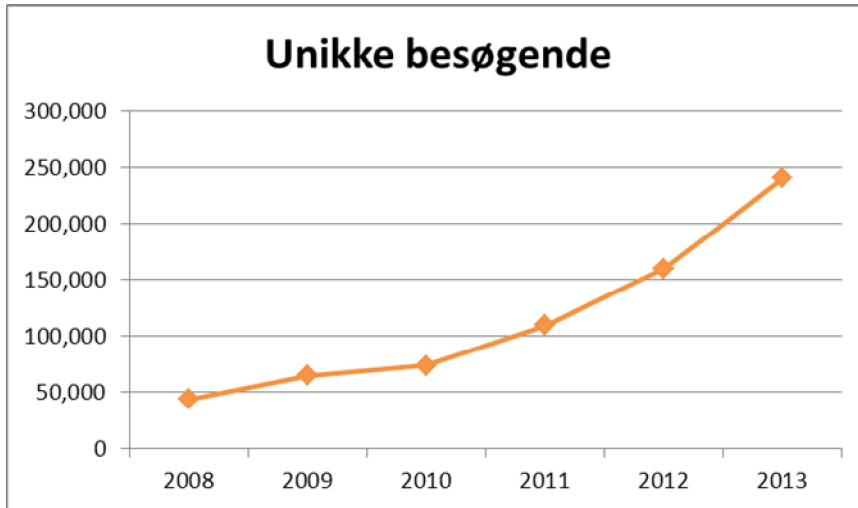
Foruden TV 2 | ØSTJYLLAND anvender fire andre TV 2-regioner samme Kodus-løsning. Derfor har vi også et nært samarbejde om fælles udvikling af design og ny funktionalitet.

## Trafikken på tv2oj.dk

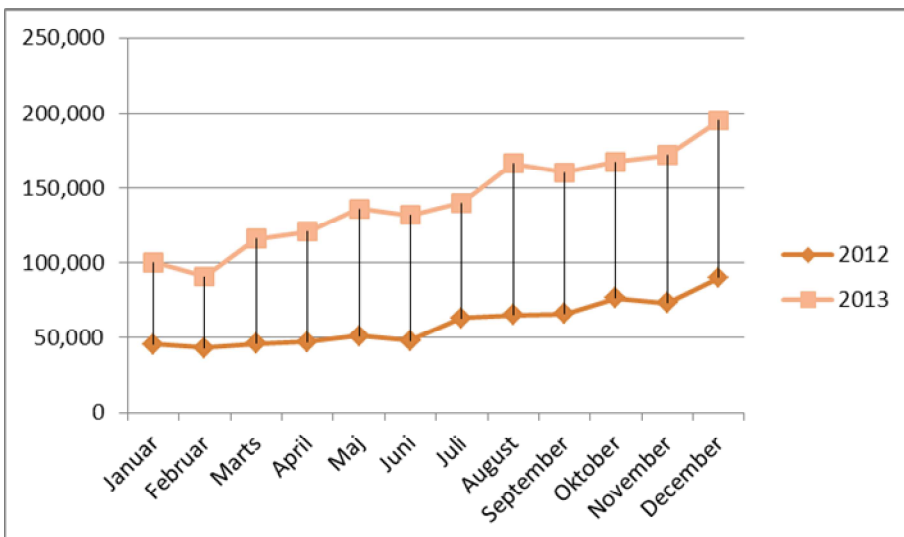
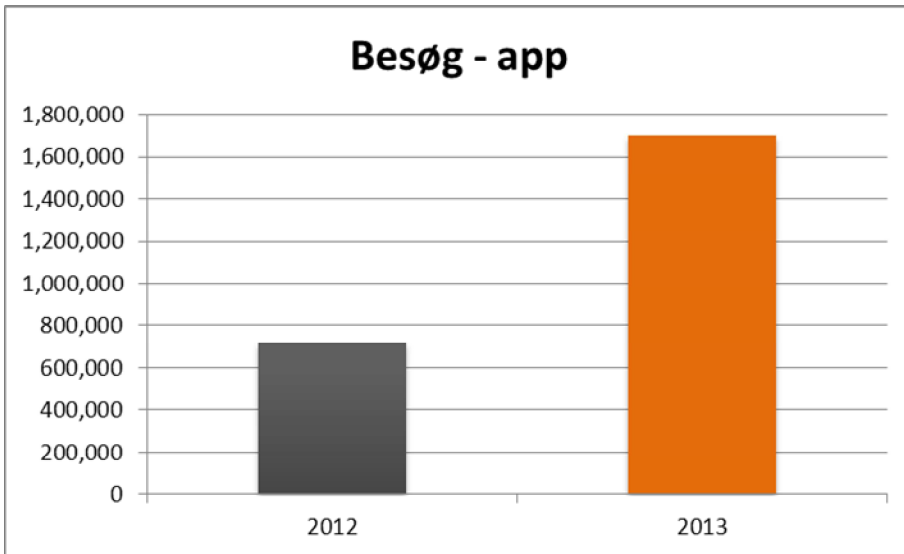
De positive tendenser fra de seneste år fortsætter: trafikken på vores website, tv2oj.dk, er steget støt i løbet af 2013. Især mod slutningen af året var der markant fremgang. Det skyldes dels den generelle tendens, men også at kommunalvalget har været en dynamo for, at mange flere har brugt tv2oj.dk. I løbet af året har den gennemsnitlige trafik på tv2oj.dk om måneden været:

- **501.429 besøg – en stigning på 54 %**
- **1.365.273 sidevisninger – en stigning på 50 %**
- **240.553 unikke besøgende – en stigning på 95 %**

Statistik for tv2oj.dk (gennemsnit pr. måned):

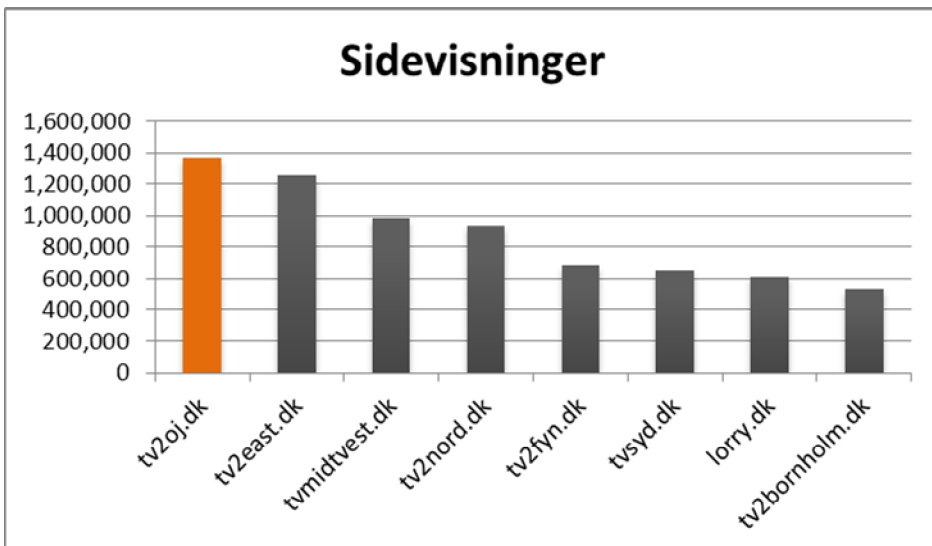
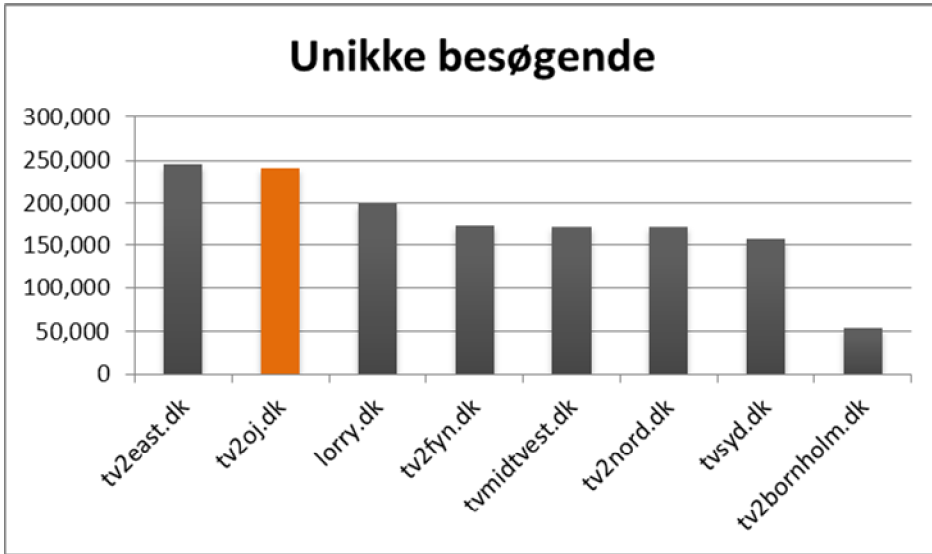


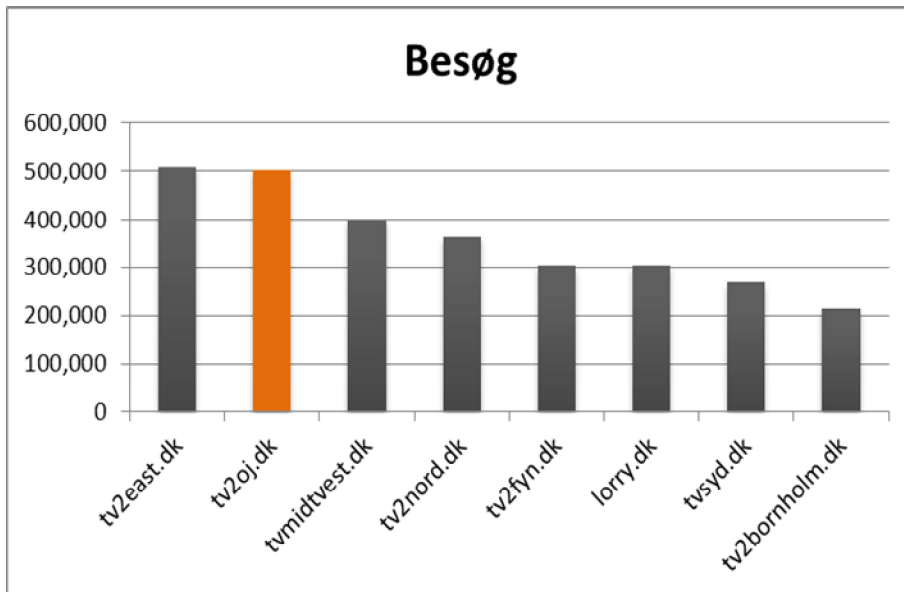
Også på vores app er trafikken stærkt stigende. I 2013 blev vores app anvendt 1.696.902 gange svarende til et gennemsnit på 141.409 gange pr. måned. Vi har både en Android- og en iPhone-app.





Statistik for TV 2-regionernes websites (gennemsnit pr. måned):






---

TV 2 | ØSTJYLLANDs onlinebrug har følgende datagrundlag:

- brugen af tv2oj.dk måles med Google Analytics
- brugen af apps måles med Flurry Analytics

Definitioner fra Google Analytics:

Sidevisninger er det samlede antal sider, der er vist. Gentagne visninger af den samme side tælles med.

Besøg er antallet af individuelle sessioner, som alle besøgende på et website har startet. Hvis en bruger er inaktiv på et website i 30 minutter eller derover, vil eventuelle efterfølgende aktiviteter blive tilskrevet en ny session.

Unikke besøgende er antallet af ikke tilbagevendende besøgende (som kun tælles én gang) på et websted i en bestemt periode. I den samlede opgørelse er antallet af unikke besøgende opgjort månedsvist og derefter puljet i ét samlet tal.

## 10. Arkiver

### 10.28 Bevarelse af programarkiver

Vores udsendelser er siden 1. januar 2009 bevaret på tv2oj.dk som enkelt-indslag og udsendelser.

TV 2 | ØSTJYLLAND er en af tre regioner, hvor udsendelserne er bevaret i Statens Mediesamling på Statsbiblioteket i Aarhus

Tv-indslag fra stationens start til i dag er bevaret i vores båndarkiv.

### 10.29 Digitalisering af programarkiver

Vores arkiv er intakt fra stationens start, men det er ikke digitaliseret.

De "gamle" indslag og udsendelser bliver digitaliseret i forbindelse med genanvendelse af dem på den nye kanal. Vi vil derfor i de kommende år opsamle større viden om arbejdet med digitalisering af arkiverne.

Vi ser gerne, at befolkningen får lettere adgang til vores gamle udsendelser, men det forudsætter en digitalisering af hele arkivet. Det er en omfattende opgave, som kræver en særlig indsats. Derfor har TV 2-regionerne fremsat ønske om en licensbevilling til digitalisering af arkiverne.

### 10.30 Arkivernes tilgængelighed

Der er fri adgang online til udsendelser og indslag på tv2oj.dk. Man kan vælge at se indslag eller udsendelser. Søgefunktionen gør det nemt at målrette sin søgning.

Statens Mediesamling giver adgang til alle udsendelser.

Mod betaling af håndteringsomkostningerne tilsendes en dvd-kopi af udsendelser eller indslag, men interessen er dalet i takt med, at udsendelserne er tilgængelige online.

## 11. Afslutning

Også i 2013 var der heftig debat om TV 2 | ØSTJYLLAND og de øvrige regionale tv-kanaler. Politiken var ude med riven som citeret her på dette sted i vores public service-redegørelse for 2012. I år var den anden morgenavis i samme koncern, Morgenavisen Jyllands-Posten, ude med motorsaven.

Avisen brugte bl.a. en hel lederartikel på TV 2 | ØSTJYLLAND. Efter lederskribentens mening er vi fyldt med *"håbløse og inderligt overflødige programmer"*, ligesom vi har slået os op på *"et underligt sammensurium af nyheder og hårdtslående reportager, positiv fremstilling af kommunale initiativer, talenter af enhver slags samt dyr."*

Vi svarede bl.a., at vi altid er glade for debat om TV 2 | ØSTJYLLANDs programmer, og vi er efterhånden vænnet til en rå og småfornærmet tone fra Morgenavisen Jyllands-Posten.

Men det voldsomme angreb på TV 2 | ØSTJYLLAND er trods alt nye toner fra den kant. I årevis havde Morgenavisen Jyllands-Posten og TV 2 | ØSTJYLLAND et fælles aktieselskab, hvorfra vi sammen drev en stribe internet-sider, aarhus.dk, guide.dk, rejs.dk m.fl. Initiativet kom oprindeligt fra Morgenavisen Jyllands-Posten, der sagde, at de meget gerne ville samarbejde med *"det mest slagkraftige og største medie i Østjylland"*. Det gjorde vi så med stor tilfredshed fra begge sider indtil for nylig, hvor samarbejdet af helt andre grunde ophørte.

Avisen undlader at fortælle sine læsere, hvorfor den indestængte galde nu pludselig får frit løb. Nemlig at avisen som led i de igangværende forhandlinger om fremtidens mediestøtte har lanceret et angreb på de licensfinansierede tv-stationer i Danmark.

Om vores programmer som angiveligt er *"håbløse"*: Smag og behag er forskellig, heldigvis. Indenfor de seneste to år har vi modtaget fire danske og internationale priser for vores programmer som fjører sig til listen over 25 andre priser til TV 2 | ØSTJYLLAND. Så håbløs er vel ikke det mest præcise udtryk?

Så er der seertallene. Morgenavisen Jyllands-Posten mener, at ingen gider se TV 2 | ØSTJYLLAND. Heller ikke det er korrekt. Men hvornår er mange... mange nok? Forleden valgte 310.000 i løbet af dagen at se nyheder på TV 2 | ØSTJYLLAND – i vores vinduer på TV 2 Danmark og på vores egen kanal.

TV 2 | ØSTJYLLAND er en tv-kanal kun om livet i Østjylland, hvor nyhederne selvfølgelig trækker det store læs, men hvor 10.000, 20.000 og flere seere er med til vidt forskellige programmer, *"IQ"* om forskning på Aarhus Universitet, *"Rock Rødder"* om musiklivet, *"Folk i farver"* om kulturpersonligheder, *"Magtens Mennesker"* om... magthaverne, *"Go' Aften Østjylland"*, et dagligt kultur- og debatmagasin osv. Under kommunalvalget lavede vi helt uden diskussion de største vælgermøder om østjyske forhold overhovedet, og alene på vores kanal, TV 2 | ØSTJYLLAND, valgte 40-50.000 seere at følge valget i Østjylland.

Vi mener, at debatten om den demokratiske udfordring, som følge af avislukninger, er dybt alvorlig. Men sagen kalder på meget mere åbenhed og dialog end et let gennemskueligt bagholdsangreb på TV 2 | ØSTJYLLAND.

-oOo-