



VARM MODTAGELSE

En interimcentral på 5 MW i nærheden af politistationen i Køge står foreløbig for at producere fjernvarmen til de første kunder.

VEKS' VERDEN

Per Lundberg startede den 5. august som driftsleder inden for distribution.



Per vil i første omgang koncentrere sine kræfter om de nye kunder, som løbende tilsluttes Køge Fjernvarme.

Kedelpasser Kim Olsen er den 24. september startet som ny kedelpasser på Køge Kraftvarmeværk.



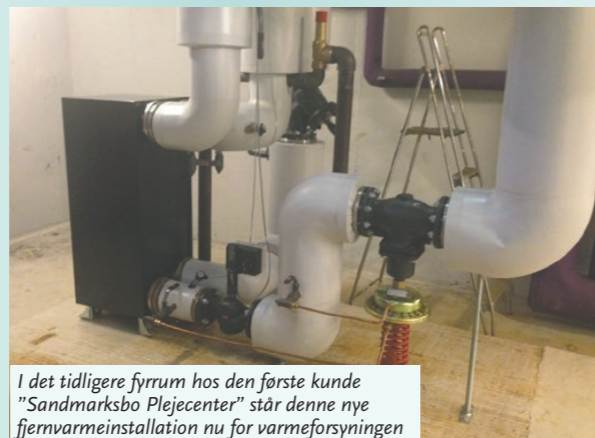
Efter endt oplæring vil Kim indgå i vagten, som udvides fra en 6 til en 7-tørn.

Det nye fjernvarmesystem i Køge forsyner nu de første syv kunder - alle af ikke ubetydelig størrelse; Køge Gymnasium, SKAT, Ellemarken Skole etc.

- Vi har oplevet en stort set problemfri opstart, bemærker Per Lundberg, driftsleder for VEKS' distribution. Kunderne er i øvrigt meget tilfredse med den store pladsbesparelse, de har opnået ved at skifte kedlen ud med en fjernvarmeinstallation. Men flere har også bemærket, at de med fjernvarmen nu er sluppet af med ganske mange støj- og lugtgener. - Der har gennem processen været

et godt samarbejde mellem kunden, os hos Køge Fjernvarme og entreprenøren, der står for brugerinstallationerne, konstaterer Per Lundberg; det er formentlig hovedforklaringen på, at processen har kørt upåklageligt. Kunderne bliver indtil videre forsynet fra midlertidige gaskedler (interimcentraler), som ved årsskiftet bliver afløst af "rigtig" fjernvarme fra Køge Kraftvarmeværk.

Yderligere oplysninger:
Per Lundberg, driftsleder for VEKS' distribution
plu@veks.dk M 20 16 79 29



I det tidligere fyrrum hos den første kunde "Sandmarksbo Plejecenter" står denne nye fjernvarmeinstallation nu for varmforsyningen

Køge Fjernvarme

VEKS har af Køge Kommune fået til opgave at anlægge fjernvarmesystemet i Køge:

- Anlægsperiode: 2012 til 2022 derefter fortsat tilslutning
- CO₂-reduktion: 40.000 ton pr. år
- Tilsluttede arealer: 1,8 mio. m² eksisterende byggeri & 0,6 mio. m² nybyggeri
- Lokalt ledningsanlæg: Cirka 90 km med dimensioner mellem DN 20 og 400 mm

Udgives af: VEKS | Roskildevej 175 | 2620 Albertslund | Telefon: 43 66 03 66 | Mail: veks@veks.dk
E-mail: veks@veks.dk | Website: www.veks.dk | Redaktion: Adm. direktør Lars Gullew og kommunikationsmedarbejder Karen Dam Mortensen
Grafisk design: Bjørnbeil Grafisk | Layout / Produktion: VEKS | Tryk: Grønagers Grafisk Produktion A/S | Papir: Produceret på EMAS-certificerede fabrikker, trykt med vegetabiliske farver
Deadline: Indlæg til næste nummer af VEKSlernen skal senest være i hænde 30/11-2013

VEKSLEREN

NYHEDSBREV FRA VEKS
NO.3 · ÅRGANG 21 · OKTOBER 2013

JO FLERE, JO BEDRE

I erhvervsområdet Ragnesminde i Brøndby er tilslutningen til fjernvarme betydeligt højere end man havde forventet

Da VEKS i efteråret 2010 startede salgsarbejdet med at konvertere en række virksomheder i Ragnesminde fra naturgas til fjernvarme, estimerede man med, at 85 % af varmesalget ville være i hus i år 2019. Det tal var allerede nået dette efterår.

- Hurtigere tilbagebetalingstid må jo blive resultatet, fastslår Jens Brandt Sørensen, VEKS' projektudvikling og fortsætter; når flere hurtigt er med til at dele anlægsomkostningerne bliver tilbagebetalingstiden jo også kortere. Og hurtigere afskrivning giver hurtigere billigere varme til de nye fjernvarmekunder.

Kort afskrivning = bedre økonomi

En af projektets forudsætninger var, at man forventede tilslutning fra halvdelen af de potentielle kunder under anlægsfasen. I årene efter forventedes cirka fem procent løbende at ville tilslutte sig. Afskrivningsperioden for fjernvarmeprojektet i Ragnesminde er forkortet til nu 12 år. Man estimerede oprindeligt med cirka 15 år, som dog er langt fra de maksimalt 30 år, som projekter - ifølge Varmeforsyningsloven - kan afskrives over. Anlægsomkostningerne til at fjernvarmforsyning Ragnesmindes 800.000 kvadratmeter er cirka 110 millioner kroner.

Kundernes modningstid

- Man skal regne med, at salgsprocessen typisk tager et halvt år, påpeger



Mange kunder har taget imod tilbuddet om fjernvarme

Jens Brandt. Som det første modtager kunden en folder, som beskriver fjernvarmetilbuddet. Folderen følges op af et møde med VEKS' salgsteam fra Grontmij, som gennemgår vilkår og foretager en vurdering af, om en fjernvarmeinstallation er mulig. Dernæst følger en underskrevet hensigtserklæring, hvor kunden alene udtrykker sit ønske om at skifte til fjernvarme, men der er ikke sanktioner forbundet med at underskrive erklæringen. Hensigtserklæringen er med til at modne beslutningen. - I virkelighedens verden har kun meget, meget få potentielle

kunder skiftet mening om at tilslutte sig fjernvarmen - så godt som alle, der har underskrevet hensigtserklæringen, underskriver også leveringsaftalen, fortæller Jens Brandt.

Erfaringer

Og hvad har vi så lært? Er der noget vi kan gøre anderledes i kommende konverteringsprojekter?

- Man skal huske, at ting tager tid,

Fortsat fra forsiden

siger Jens Brandt, og fortsætter; i nogle tilfælde har vi ikke været et halvt år forud med salgsmaterialet, før gravemaskinerne kører. Og det har givet unødigt fortravlede processer. Erfaringen viser også, at de kunder som har tøvet med at sige ja, pludselig gør kort proces - men først, når maskinerne ruller lige foran døren.

Noget andet er, at salgsteamet ikke kan nøjes med at udsende foldere, de skal tage direkte kontakt til de potentielle kunder. Og sidst men ikke mindst skal man være kontinuerligt

tilstede i form af nyhedsbreve, bannere, telefonopkald, møder; i det hele taget signalere, at vi er der. Projektet skal være synligt konstant.

I foråret 2014 afslutter VEKS anlægsarbejdet i Ragnesmunde, som Brøndby Fjernvarme i øvrigt gradvist overtager til fulde.

Særlig tarif

I de nye konverteringsområder optræder en særskilt variabel tarif, som maksimalt må udgøre 90% af omkostningerne ved at bruge naturgas. Tariffen er

godkendt af Energitilsynet og reguleres årligt. – Når systemet er afskrevet vil varmeprisen falde yderligere, da prisen ikke må overstige de omkostninger der er forbundet med varmeforsyningen, slutter Jens Brandt; men det åbner jo så op for fx at indføre incitamentstarifer i forhold til afkøling.

Yderligere oplysninger: Jens Brandt Sørensen, VEKS' projektudvikling
jbs@veks.dk T 43 66 03 66



Anlægsarbejdet til den 20 km lange ledning er blandt andet startet i Køge mellem Københavnsvej og Køgebugtmotorvejen. FOTO: Henning Lambertsen.

LEDER

DET FRIE VALG - ELLER MANGLEN PÅ SAMME

Skal behov for afgiftsindtægter blokere for sund fornuft?

Det er ikke kun inden for central kraftvarme som i hovedstadsområdet, at fjernvarmepriserne er under pres. Dette mærker også de 250 decentrale kraftvarmeværker, der anvender naturgas. Disse kraftvarmeværker forsyner ikke mindre end 400.000 fjernvarmekunder med varme.

Når værkerne udfordres, skyldes det en kombination af relativt lave markedspriser på elektricitet, høje naturgaspriser og ikke mindst det forhold, at kraftvarmeværkerne ikke har et frit brændselsvalg. At der ikke er et frit brændselsvalg betyder, at værkerne ikke må skifte den dyre naturgas ud med billigere grøn biomasse.

Indtil nu kunne der være et afgiftsmæssigt argument for, at et frit brændselsvalg ikke kunne accepteres. Ifølge klima- og energiminister Martin Lidegaard (R) ville staten miste afgiftsindtægter på 1,5 milliarder kroner årligt, hvis de naturgasfyrede kraftvarmeværker fik lov til at skifte til grønne brændsler som træflis og halm. Og der ville således mangle 1,5 milliarder kroner til at finansiere vores fælles husholdning ved skiftet fra afgiftsbelagt naturgas til ikke-afgiftsbelagt biomasse.

Men alt det er nu historie. Som en del af energiaftalen fra marts 2012 er det besluttet også at indføre en afgift på biomasse - den meget udskældte forsyningsikkerhedsafgift, eller brændeafgiften, som den også populært kaldes i pressen. Formålet med forsyningsikkerhedsafgiften på biomasse er at sikre staten afgiftsindtægter, selv om der konverteres - omlægges - fra fossilt brændsel som kul, olie eller naturgas til biomasse. Forsyningsikkerhedsafgiften på biomasse forventes indført med virkning fra den 1. januar 2014.

"Så med forsyningsikkerhedsafgiften bør der jo være taget højde for, at man udfaser fossile brændsler" - som Kim Mortensen, direktør i Dansk Fjernvarme, formulerer det!

Tilbage står, hvorfor de 250 decentrale kraftvarmeværker - med i alt 400.000 kunder - ikke kan få et frit brændselsvalg?

Staten får fortsat afgiftsindtægter fra forsyningsikkerhedsafgiften på biomasse samtidig med at udledningen af CO₂ reduceres, når der omlægges fra naturgas til biomasse. Normalt ville det kaldes en *win-win-situation*.

Lars Gullev

KØGEFORBINDELSEN

VEKS' transmissionssystem udvides med 20 kilometer i løbet af det kommende år

Entreprenører er i fuld gang med at etablere den ledning, som skal forbinde Køge med VEKS' øvrige transmissionssystem. Dette har i dag Solrød Fjernvarme som den sydligste kunde. VEKS' system skal nemlig hurtigst muligt udnytte

den lokale overskudsproduktion fra Køge Kraftvarmeværk, da Køge Fjernvarmes nye system ikke kan aftage store mængder fjernvarme til kunderne i starten.

På den lange bane vil de mange nye kunder i Køge - der kommer på som led i udbygningen - dog få fjernvarmetrafikken til at vende: VEKS' transmissionssystem vil sende varme ned til Køge.

Udvidelsen af VEKS' transmissionssystem fra 104

til snart 124 kilometer vil være klar til at transportere overskudsvarme fra Køge Kraftvarmeværk ind i VEKS' system fra efteråret 2014.

Yderligere oplysninger:
Henning Lambertsen, assisterende projektleder, VEKS
hla@veks.dk T 43 66 03 66

