



Sæler i Grønland

- en vigtig del af kultur og økonomi

Eva Garde,
Arktisk Biolog/Ph.d.
WWF Verdensnaturfonden
13 03 2014





De grønlandske sæler

English	Latin	Greenlandic	Danish
Harp seal	<i>Phoca groenlandica</i>	Aataaq	Grønlandssæl
Ringed seal	<i>Pusa hispida</i>	Natseq	Ringsæl
Hooded seal	<i>Cystophora cristata</i>	Natsersuaq	Klapmyds
Bearded seal	<i>Erignathus barbatus</i>	Ussuk	Remmesæl
Harbour seal	<i>Phoca vitulina</i>	Qasigiaq	Spættet sæl
Grey seal	<i>Halichoerus grypus</i>	Sigguttooq	Gråsæl

Table 1. Sæler i grønlandske farvande.

Seal species	Max body length (cm)	Max body weight (kg)	World population numbers	Ice-dependent reproduction	LIA range	Status, IUCN Redlist	Status, Greenlandic red list 2007
Grønlands-sæl	165-200	200	10-11 mill	yes	yes	Least concern	Least concern
Ringsæl	110-180	50-110	6-7 mill	yes	yes	Least concern	Least concern
Klapmyds	200-260	300-450	680.000	yes	yes ^b	Vulnerable	Least concern
Remme-sæl	230-250	400	750.000	yes	yes	Least concern	Data deficient
Spættet sæl	150-190 ^a	65-170	600.000	No	No	Least concern	Critically endangered
Gråsæl	180-225 ^a	150-400 ^a	450.000	No	No	Least concern	-

Table 2. Længde (cm), vægt (kg), antal, og status (the International Union for Conservation of Nature (IUCN)/Den Grønlandske Rødliste) af sæler i Grønland.

Sæler – en jaget ressource

- Sæler har været jaget bytte i de arktiske egne i årtusinder.
- Helt essentielle for menneskers overlevelse i Grønland.
- Fortsat en vigtig og højt værdsat ressource.

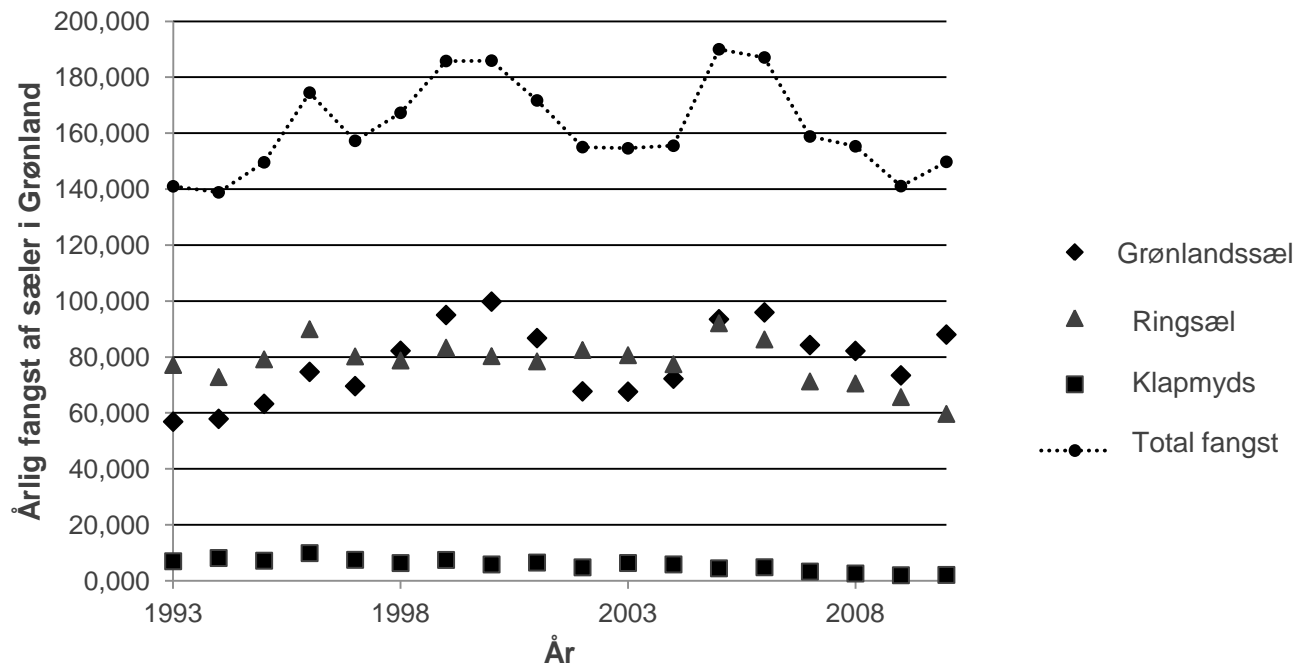


Fig. 4. Årlig fangst af grønlandssæl, ringsæl og klapmyds i Grønland 1993-2010.

Gennemsnitlig fangst: ca. 160,000 sæler.

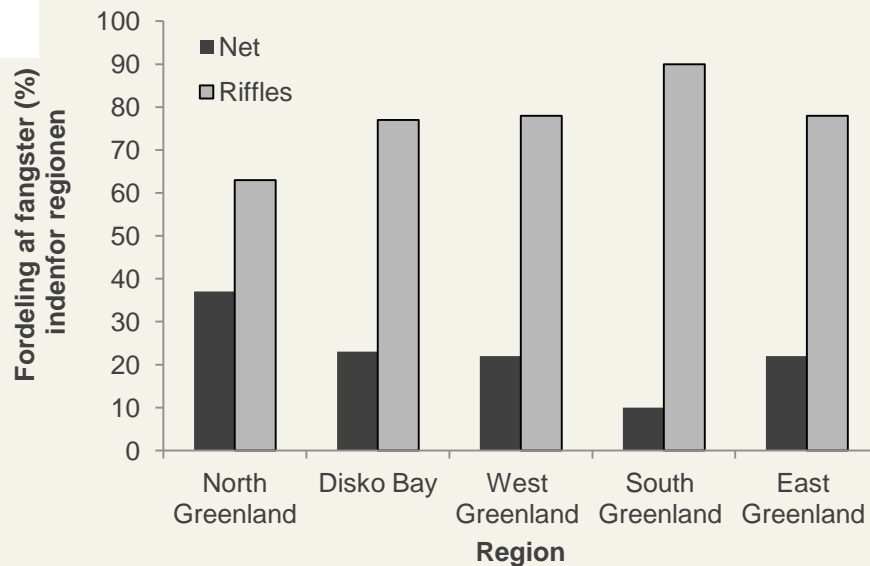
Kilde:
Government of Greenland 2012a&b.



Fangst af sæler i Grønland

- 4 metoder: På åbent vand fra joller/både; På havisen; Fra iskanten; Ved brug af net.
- Fangst af sæl kræver gyldigt jagtbevis. Ingen kvoter.
- 2011: ca. 7000 heraf ca. 2000 erhvervsfangere og 5000 fritidsfangere.

A



B

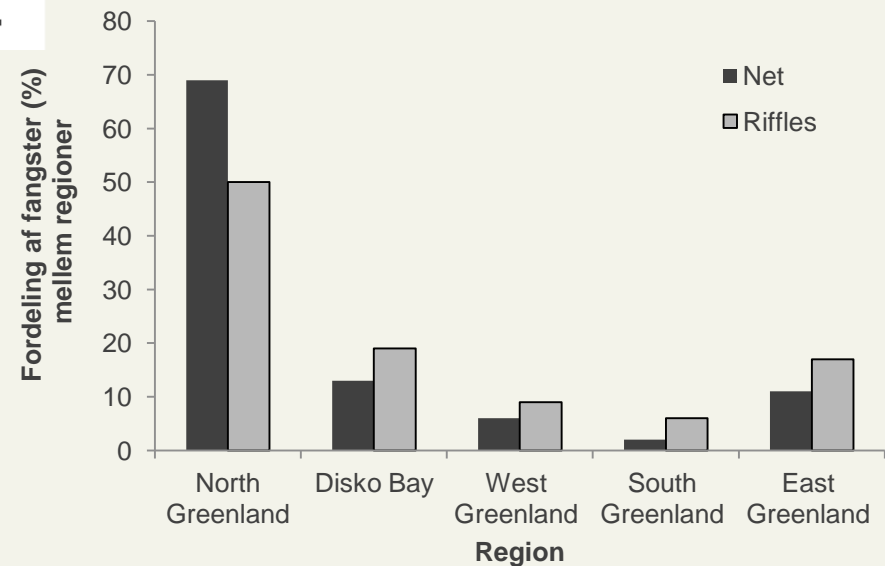


Fig. 6. Fordeling (%) af fangster af ringsæl ved brug af riffler og net indenfor og mellem regioner i Grønland (1993-2009).

Importforbud og konsekvenser

- **1983:** Første europæisk importforbud mod sælskind indført ('white-coats').
- **2006:** Forslag om importforbud af alle sælskindprodukter fremlægges for EU kommissionen.
- **2009:** Forbuddet er en realitet – implementeres i 2010. Certificeret sælskind.
- **Konsekvenser:** Sælfangst støttet siden 1983 og økonomisk nedtur for mange grønlandske familier.
- **Inuitundtagelsen** er indeholdt i forordningerne, men den virker ikke efter hensigten.

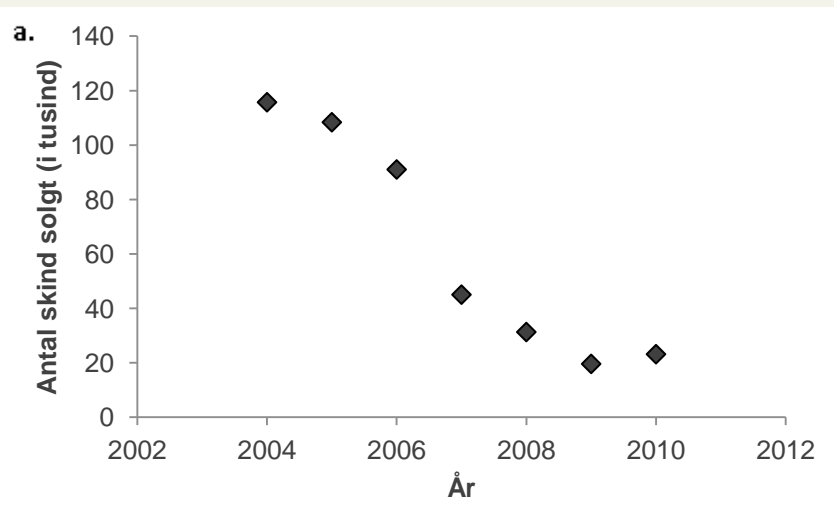
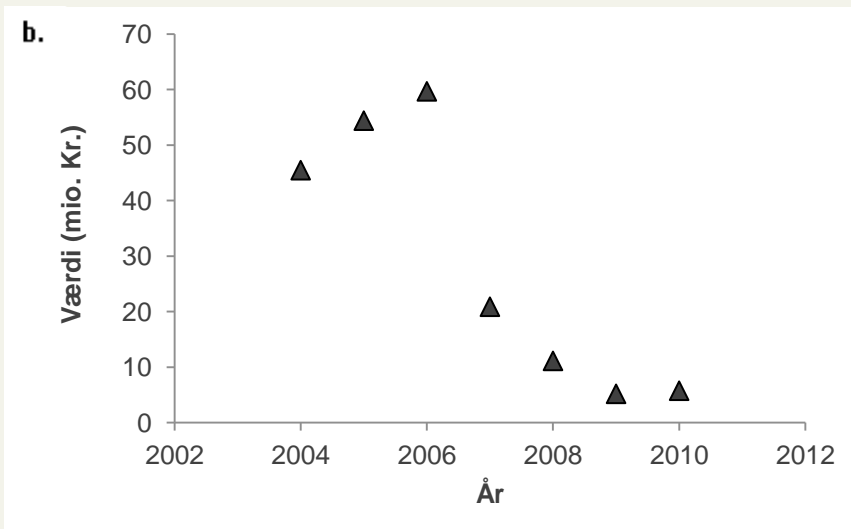


Fig. 7. a) Antal sælskind solgt i 2004–2010.



b) Markedsværdien i mio. kroner af skind solgt i 2004–2010.



WWF Verdensnaturfondens anbefalinger

- EU skal tage **ansvar** for de utilsigtede, men meget negative effekter, som importforbuddet har haft.
- EU bør adressere virkningerne af importforbuddet, og handle ved at **informere** bredt om inuitundtagelsen.
- EU bør **støtte** og **samarbejde** med Grønland for at informere om forbuddet og inuitundtagelsen og forsøge at afbøde yderligere forbud i lande udenfor EU.
- EU bør dække omkostningerne til en potentiel **arbejdsgruppe** bestående af diverse interessenter, for at vurdere det eksisterende certificeringssystem på sælskind.
- Evt. udvidelse af den eksisterende **certificeringsordning / ny ordning**, som f.eks. kunne omfatte og garantere:
 - ✓ *Bæredygtig fangst*
 - ✓ *'Best practices' ifht. fangstmetoder*
 - ✓ *Fuld udnyttelse af fangster*
 - ✓ *Lave 'struck-and-lost' rater*
 - ✓ *Dyrevelfærd*
 - ✓ *Fanger erfaring, ekspertise og sikkerhed*
- Med det formål at imødesæ **stigende krav** fra bevidste forbrugere i EU såvel som på verdensplan. EU bør **dække** udgifterne hertil.

Tak

