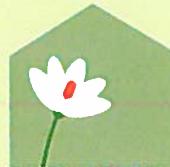


MINISTERIET FOR
BY, BOLIG OG
LANDDISTRIKTER



ÅRSRAPPORT 2013

Ministeriet for By, Bolig og Landdistrikter



Indhold

PÅTEGNING AF DET SAMLEDE REGNSKAB	2
1. BERETNING	3
1.1 Opgaver og ansvarsområder	4
1.2 Faglige målsætninger	7
1.3 Årets faglige resultater	7
1.4 Årets økonomiske resultater	14
1.5 Redegørelse for reservationer	17
1.6 Udgiftsbaserede konti	17
1.7 Forventninger til kommende år	18
2. REGNSKAB	21
3. BILAG	26
3.1 Noter til resultatopgørelsen	26
3.2 Gebyrordninger	27
3.3 Indtægtsdækket virksomhed	28
3.4 Bevillingsregnskab	28
3.5 Regnskabspraksis	32
3.6 Handlingsplan for regnskabsarbejde 2013.....	33
3.7 Regnskabspraksis for udgiftsbaseret regnskab 2014.....	33



PÅTEGNING AF DET SAMLEDE REGNSKAB

Årsrapporten omfatter de hovedkonti på finansloven, som Ministeriet for By, Bolig og Landdistrikter (CVR-nummer 33959524) er ansvarlig for: § 14.11.01. Departementet og § 14.11.02. Ejendomsoplysninger mv.

PÅTEGNING

Det tilkendegives hermed:

1. at årsrapporten er rigtig, dvs. årsrapporten ikke indeholder væsentlige fejlinformationer eller udeladelser, herunder at målostillingen og målrapporteringen i årsrapporten er fyldestgørende.
2. at de dispositioner, som er omfattet af regnskabsaflæggelsen, er i overensstemmelse med meddelte bevillinger, love og andre forskrifter samt med indgående aftaler og sædvanlig praksis, og
3. at der er etableret forretningsgange, der sikrer en økonomisk hensigtsmæssig forvaltning af de midler og ved driften af de institutioner, der er omfattet af årsrapporten

København, den 20. marts 2014



Departementschef Claes Nilas

København, den 20. marts 2014



Økonomichef Henrik Grosen Nielsen

BERETNING

I 2013 er der gennemført en lang række aktiviteter i Ministeriet for By, Bolig og Landdistrikter. Ministeriet har leveret gode resultater til gavn for borgere på en række områder inden for alle tre faglige hovedområder:

- Bypolitik
- Boligpolitik
- Landdistriktspolitik

Herudover har ministeriet styringsmæssigt og organisatorisk vist fremdrift og resultater til gavn for bl.a. medarbejdere og samarbejdsparter. Ministeriet har således gennemført en række tiltag vedrørende forvaltningen af departementets økonomi og HR.

Ministeriet for By, Bolig og Landdistrikter blev etableret ved kongelig resolution den 3. oktober 2011 som led i dannelsen af regeringen med statsminister Helle Thorning-Schmidt. Ministeriet består af departementet og har ingen underliggende styrelser. Ministeriet har ved ministerrokaden i januar 2014 fået tildelt ressortområdet for nordisk samarbejde.

Ministeriets bevilling er sammensat af overførsler fra de afgivende ministerier, som var Socialministeriet,

Integrationsministeriet, Indenrigsministeriet, Økonomi- og Erhvervsministeriet samt Fødevareministeriet.

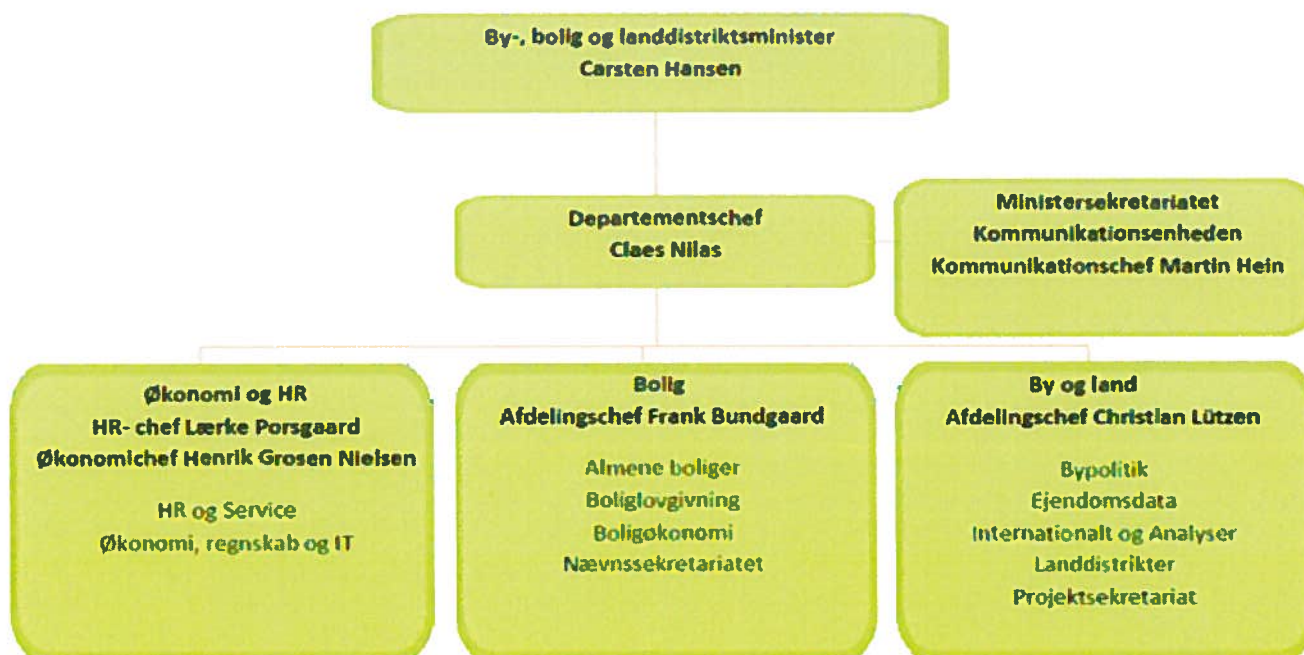
Ministeriet har to afdelinger:

- *Boligafdelingen*, der består af fire enheder: Almene boliger, Boliglovgivning, Boligøkonomi og Nævnsekretariatet.
- *Afdelingen for by og land*, der består af fem enheder: Bypolitik, Landdistrikter, Ejendomsdata, Internationalt og Analyser samt Tværgående Projektsekretariatet.

Hertil kommer stabsenheden *Økonomi og HR*, som varetager opgaverne vedrørende ministeriets interne og eksterne økonomi, regnskab, IT, HR og service.

Endelig har ministeriet et ministersekretariat- og ledelsessekretariat, der varetager ledelsesbetjening af by-, bolig- og landdistriktsministeren samt departementschefen samt en kommunikationsenhed, der varetager kommunikationsopgaver.

Figur 1.1 Organisationsdiagram for Ministeriet for By, Bolig og Landdistrikter.



1.1 Opgaver og ansvarsområder

Ministeriet har ansvaret for politikudvikling, lovgivning og analyse mv. inden for bypolitikken, boligpolitikken og landdistriktspolitikken.

Ministeriets samlede bevilling var i 2013 ca. 1,5 mia. kr., og ministeriet samlede forbrug var ca. 1,6 mia. kr., jf. tabel 1. Ministeriet ressourcer kan fordeles på fire bevillingstyper, jf. tabel 2.

Ministeriet aflægger en samlet årsrapport for hovedkonti § 14.11.01. Departement (*Driftsbevilling*) og § 14.11.02. Ejendomsoplysninger mv. (*Driftsbevilling*). Der foreligger en separat årsrapport for hovedkonto § 14.11.04. Diadem (*Driftsbevilling*).

Ministeriet aflægger bevillingsregnskab for de hovedkonti, som er anført i bilagsafsnit 3.4. Regnskabsaflæggelsen af disse er udgiftsbaseret.

Tabel 1 Virksomhedens samlede ressourcer opdelt på hovedopgaver

Aktivitet	Hovedopgaver	(Mio. kr.)	Bevilling	Regnskab
§ 14.11. Centralstyrelsen	Departement, ejendomsoplysninger mv., omstillingsinitiativ, forskellige indtægter samt reserver og budgetlægning.	Udgifter	166,0	184,9
		Indtægter	-89,6	-177,1
§ 14.51. Alment boligbyggeri	Løbende støtte mv. til alment lejeboligbyggeri samt servicearealer til ældreboliger, støtte til boliger til særlige grupper samt støtte til boligsociale aktiviteter og forsøg i det almene boligbyggeri	Udgifter	2753,8	2048,8
		Indtægter	-1735,6	-899,2
§ 14.52. Privat boligbyggeri	Støtte til etablering af friplejeboliger samt refusion vedrørende kommunal anvisningsret.	Udgifter	89,2	48,8
		Indtægter	-4,0	-7,9
§ 14.53. Byfornyelse	Støtte til byfornyelse, områdefornyelse, friarealforbedring og kondemnering.	Udgifter	288,9	332,6
		Indtægter	-4,1	-12,7
§ 14.61. Indsatser vedr. byer	Støtte til initiativer, der skal fremme beskæftigelse og forebygge kriminalitet for blandt andre flygtninge, indvandrere og efterkommere i socialt belastede boligområder.	Udgifter	8,4	-10,3
		Indtægter	0,0	0,0
§ 14.71. Indsats vedr. Landdistrikter	Tilrettelæggelse og administration af EU-medfinansierede støtteordninger til udvikling af landdistrikterne.	Udgifter	155,7	329,6
		Indtægter	-84,5	-259,7
I alt			1544,2	1577,7

NB: Dette inkluderer ikke hensættelseskonti på aktivitetsområde §14.54, § 14.55 og § 14.56. Tilsvarende er renter og diskontingskonti § 37.63.01 og § 37.71.01. medtaget, jf. bilagsafsnit 3.4

Tabel 2: Virksomhedens samlede aktivitet opdelt efter bevillingstype

Bevillingstype	(Mio. kr.)	Bevilling	Regnskab
Driftsbevilling, omkostningsbaseret	Udgifter	166,0	184,9
	Indtægter	-89,5	-177,1
Lovbunden bevilling	Udgifter	113,7	70,3
	Indtægter	-11,8	-13,8
Reservationsbevilling	Udgifter	647,5	824,5
	Indtægter	-81,8	-257,9
Anden bevilling	Udgifter	2534,8	1854,7
	Indtægter	-1734,7	-907,9
i alt		1544,2	1577,7

NB: Dette inkluderer ikke hensættelseskonti på aktivitetsområde §14.54, § 14.55 og § 14.56. Tilsvarende er renter og diskontingskonti § 37.63.01 og § 37.71.01. medtaget, jf. bilagsafsnit 3.4

Bypolitik

Ministeriet varetager bypolitikken i Danmark og bidrager til at skabe vækst i og udvikling af byer på en bæredygtig måde. Ministeriet har et overordnet koordinationsansvar i forhold til bypolitikken. Bypolitik er i stigende grad en kompleks blanding af sociale, miljø- og klimamæssige udfordringer, hvor løsningerne skal gå på tværs af mange sektorer. Det skaber et helt nødvendigt fokus på at understøtte byernes vækst og udvikling på en bæredygtig måde.

Byfornyelsesloven er omdrejningspunktet for bypolitikken, herunder en byfornyelsepulje som er et redskab for kommunerne til at gennemføre målrettede by- og boligpolitiske indsatser med midler til bygningsfornyelse, områdefornyelse, friarealer og kondemnering samt bygningsfornyelse og nedrivning.

Boligpolitik

Ministeriet varetager boligpolitikken. Der arbejdes for et åbent og fleksibelt boligmarked med et varieret og gennemsigtigt udbud af gode boliger. Bæredygtighed i bred forstand er et nøgleord i boligpolitikken ligesom i bypolitikken.

Ministeriet forvalter det lovmæssige arbejde med den almene boligsektor, herunder indsatsen i udsatte boligområder, lejelovgivningen, andelsboligloven, ejerlejlighedsloven og huseftersynsordningen. Ministeriet foretager også en række boligøkonomiske analyser og statistikker til brug for både borgere, virksomheder og offentlige institutioner.

Disciplinær- og klagenævnet for beskikkede byggesagkyndige og Huseftersynsordningen er også placeret i ministeriet og behandler bl.a. klager over tilstandsrapporter.

Landdistriktspolitik

Ministeriet har en aktiv koordinerende rolle i det målrettede arbejde for på tværs af regeringen at få iværksat relevante tiltag, der kan understøtte en udvikling af landdistrikter og yderområder, som vil gøre det muligt fortsat at bo, leve og arbejde i alle egne af landet. Indsatsen på landdistriktsområdet er fokuseret på at identificere udfordringer, sætte udviklingen til debat og bidrage til udviklingen af konkrete løsningsforslag for at styrke væksten og beskæftigelsen i landdistrikterne både gennem tilskud og relevante initiativer og lovgivning på eget samt andre ministerområder.

Ministeriet arbejder både på det overordnede plan med de generelle udfordringer og potentialer og på det specifikke plan med at rådgive kommuner, borgere og virksomheder om mulighederne for at løse konkrete udfordringer lokalt. Ministeriet har i den forbindelse en bred kreds af eksterne samarbejdsflader både i forhold til lokale aktører og myndigheder samt andre ministerier.

I tilknytning hertil har ministeriet en række udadrettede aktiviteter vendt mod borgere og aktører i landdistrikterne, dialog med kommuner, afholdelse af konferencer samt et særligt rejsehold for landdistrikter.



Aktiv udnyttelse af et af de nære byrum.

Ministeriet arbejder desuden med strategisk i videst muligt omfang at understøtte politikker og initiativer på landdistriktsområdet med målrettet finansiering og pulje anvendelse bl.a. i form af midler under ordningen for lokale aktionsgrupper og Landdistriktspuljen.

I ministeriet er også placeret enheden Ejendomsdata, som er ansvarlig for registrering og distribution af informationer om bygninger, ejendomme, boliger og forsyning. I tilknytning hertil driver ministeriet en række veletablerede basissystemer: Bygnings- og Boligregistret (BRR), Den Offentlige InformationsServer (OIS), LedningsEjerRegistret (LER), den fællesoffentlige webportal Boligejer.dk og Ejendomsdatarapporten, der alle er en del af den grundlæggende digitale infrastruktur. Ministeriets løfter desuden ledelsesopgaven af to store tværministerielle grunddataprogrammer: Ejendomsdataprogrammet og Adresseprogrammet.

Ministeriet foretager desuden analyser på byområdet, boligområdet og landdistriktsområdet, herunder formidling af best practice. Ligeledes deltager ministeriet i relevant internationalt samarbejde.

Endelig har ministeriet ansvar for nordisk samarbejde.

Hertil kommer naturligt en række tværgående opgaver og projekter i ministeriet, herunder arbejdet med Femern, folkemødet på Bornholm, lovhøringer, generelle spørgsmål om forvaltnings- og offentlighedsret samt effektivisering og modernisering af processer ved hjælp af videnslean- og innovationsmetoder.

Økonomi og HR

Stabsenheden Økonomi varetager driften og styringen af departementets bevillingslove, udgiftsopfølgning, interne driftsbudget, regnskab, puljer og IT. Økonomi arbejder desuden strategisk med at udvikle, styre og administrere en række tværgående processer i ministeriet. Hertil kommer udarbejdelse af analyser og nøgletal på tværs af ministeriet.



Transportcenter ved
Femernbæltet

Lolland-Falster 2011.

Ministeriets HR-enhed arbejder med personaleadministration, herunder tids- og fraværsregistrering, lønindberetning og rekruttering. HR-enheden har desuden ansvaret for HR-rettede udviklingsprojekter, personalepolitik, kompetenceudviklingstiltag samt organisationsudviklende projekter, bl.a. om social kapital.

1.2 Faglige målsætninger

Ministeriet har en overordnet ambition om at nå de faglige målsætninger under hensynstagen til den nødvendige strukturelle tilpasning af udviklingen i det øvrige Danmark, herunder også miljø- og bæredygtighed.

Ministeriet har desuden en målsætning om at være en effektiv, professionel offentlig virksomhed, der yder den service og kvalitet, som borgerne efterspørger på by-, bolig- og landdistriktsområdet. Dette kræver en stærk økonomistyring, tværgående koordination og samarbejde samt et sundt, udviklende og trygt arbejdsmiljø.

1.3 Årets faglige resultater

Ministeriet har leveret en lang række resultater inden for kerneområderne bypolitik, boligpolitik og landdistriktspolitik, der har været med til at skabe bedre og tryggere rammer for borgere, virksomheder og foreninger på områderne.

Bypolitiske resultater

Ministeriet har udmøntet 284 mio. kr. i 2013 til byfornyelse fra byfornyelsepuljen. Som led i regeringens Vækstpakke i 2013 blev der afsat 400 mio. kr. over to år til at gøre de mindre landsbyer mere attraktive bl.a. for bosætning ved at istandsætte eller nedrive faldefærdige ejendomme.

FAGLIGE MÅLSÆTNINGER

BYPOLITIK

- Sikre bedre muligheder for landsbyfornyelse
- Sikre bedre muligheder for at udnytte teknologi og digitale løsninger
- Sikre en effektiv regulering og omfordeling af midlerne til byfornyelse.

BOLIGPOLITIK

- Sikre et varieret udbud af boliger til alle samfundsgrupper
- Sikre et tidsvarende og fremtidssikret udbud af boliger, der er økonomisk, socialt og miljømæssigt bæredygtig
- Sikre et velfungerende boligmarked
- Sikre gode og trygge boligområder og byer

LANDSTRIKTSPOLITIK

- Sikre fortsat bosætning, beskæftigelsesmuligheder og udvikling i landdistrikterne
- Skabe debat og fokus på behovet for en differentieret tilgang til udvikling af yderområderne
- Styrke samarbejde med borgere, lokale interessenter og kommuner

ØKONOMI & HR

- Sikre stærk bevillings- og økonomistyring af ministeriets bevillinger og interne driftsøkonomi
- Sikre regnskabsprocedurer og tilskudsforvaltning
- Sikre stabil it-drift og digitalisering af interne arbejdsprocesser
- Sikre kompetenceudvikling for medarbejdere og ledere
- Tættere tværgående samarbejde baseret på social kapital
- Skabe et sundt arbejdsmiljø med fokus på gensidig respekt og tillid.

Flexboliger

Ministeriet har gennemført en ændring i boligreguleringsloven, som præciserer kommunernes mulighed for at tillade, at helårsboliger benyttes til fritidsformål og senere helårsboliger igen. Ministeriet har desuden gennemført en evaluering af flexbolig-ordningen. Siden ændringen har der været stor interesse. Der har været ca. 450 henvendelser til kommunerne fra den 1. maj til den 31. december 2013.

Landdistriktpulje

I 2013 blev der givet tilsagn for 22,7 mio. kr. fordelt på 83 projekter fra landdistriktpuljen, hvis formål er at fremme udvikling, service, levevilkår og bosætning i landdistrikterne og de små øer. En stor del af projekterne gennemføres helt eller delvist af frivillig arbejdskraft og er ofte forankret i lokalområder. Der gives også støtte til forsknings- og informationsprojekter, der belyser problemsituationer med særlig relevans for landdistrikterne.



I fiskeriområder

Der er givet tilsagn til ca. 192 projekter for ca. 21 mio. kr. i fiskeriområder, og der er udbetalt for ca. 2,3 mio. kr.

PCB-udredningsarbejdet

I efteråret afleverede regeringens PCB-arbejdsgruppe sin endelige rapport om omfanget af og betydningen af PCB bl.a. for indeklimaet. Ministeriet stod for den væsentlige del af arbejdet, som havde med byfornyelseslovens regler om sundsskadelige boliger at gøre, herunder med udarbejdelse af vejledning.

Etablering af tænketanken 2025

Ministeren nedsatte tænketanken "2025 BYEN – Fællesskabet og det gode liv", der skulle se på, hvordan vi bibeholder, udvikler og styrker den danske tradition for fokus på fællesskabet i udviklingen af vores byer.

Smart city netværk

Ministeriet etablerede et Smart City netværk sammen med Aarhus Universitet med deltagelse af en række kommuner. Ministeriet fik endvidere sat smartcity i relation til byudviklingsområdet højt på dagsordenen bl.a. ved deltagelse i nationale og internationale konferencer med budskabet om, at smart city ikke kun er teknologi, men i høj grad også et spørgsmål om ledelse og governance.

På baggrund af en henvendelse fra Danmarks seks største byer har ministeriet startet et samarbejde om, hvordan by og opland sammen kan skabe mere vækst.

Boligpolitiske resultater

Ministeriet har gennemført en række initiativer, der fokuserer på segregationen på boligmarkedet, herunder de særligt udsatte boligområder, et mere gennemsligt boligmarked samt indsatser for energiforbedring og renoveringsaktivitet. Sideløbende har der været stort fokus på let tilgængelighed af oplysninger om boliger.

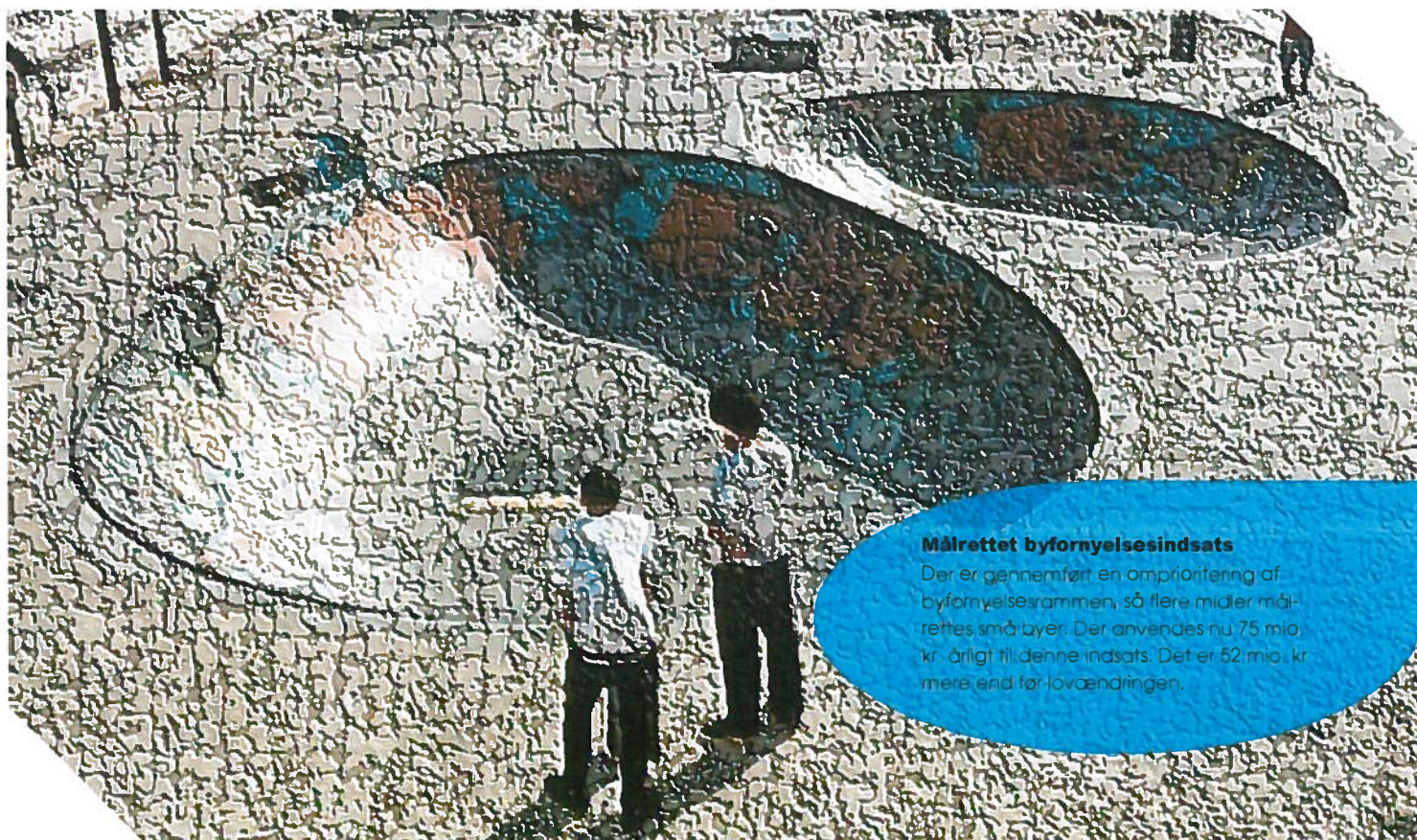
Renovering af almene boliger

Landsbyggefondens renoveringsramme for 2013 blev yderligere forhøjet med 4 mia. kr. Således er der fokus på en løbende indsats for renovering og modernisering af den almene boligsektor.

Flere midler og nye ghettokriterier

Som et led i den politiske tryghedsdagsorden i de udsatte boligområder blev ghettokriterierne ændret, så de er mere aktuelle og dermed mere retningsgivende for den boligsociale indsats.

Der er afsat flere midler til den boligsociale indsats. Der er i satspuljeaftalen afsat 38 mio. kr. i 2013 til styrket koordinering af det boligsociale arbejde ved etablering af partnerskaber mellem ministeriet, kommuner og boligorganisationer.



Målrettet byfornyelsesindsats

Der er gennemført en omprioritering af byfornyelsesrammen, så flere midler målrettes små byer. Der anvendes nu 75 mio. kr. årligt til denne indsats. Det er 52 mio. kr. mere end før lovændringen.

Flere ungdomsboliger

Den daværende regering nedsatte i november 2012 den kommunale grundkapital til bl.a. almene ungdomsboliger fra 14 til 10 pct. Nedsættelsen løber fra medio 2012 og indtil udgangen af 2016.

Dette tiltag er begyndt at virke, idet der er givet tilsagn til godt 1.600 nye almene ungdomsboliger i 2013. Til sammenligning kan nævnes, at der i de foregående 10 år typisk har været en tilvækst på ca. 500 boliger årligt.

Det indgik desuden i aftale om finansloven for 2013, at der skal skabes bedre muligheder for at ommærke almene ældreboliger og almene familieboliger til almene ungdomsboliger til unge uddannelsessøgende. Der blev i den forbindelse afsat 10 mio. kr. årligt i 2014-2016 til et midlertidigt ommærkningsbidrag, der kan nedbringe huslejen for de nævnte ommærkede boliger.

Regeringen udsendte endelig ved studiestarten 2013 en pjece, som gør status for situationen på studieboligområdet og redegør for de mange muligheder, der allerede eksisterer for at adressere udfordringer på boligmarkedet for studerende.

Energi- og klimamæssig bæredygtighed

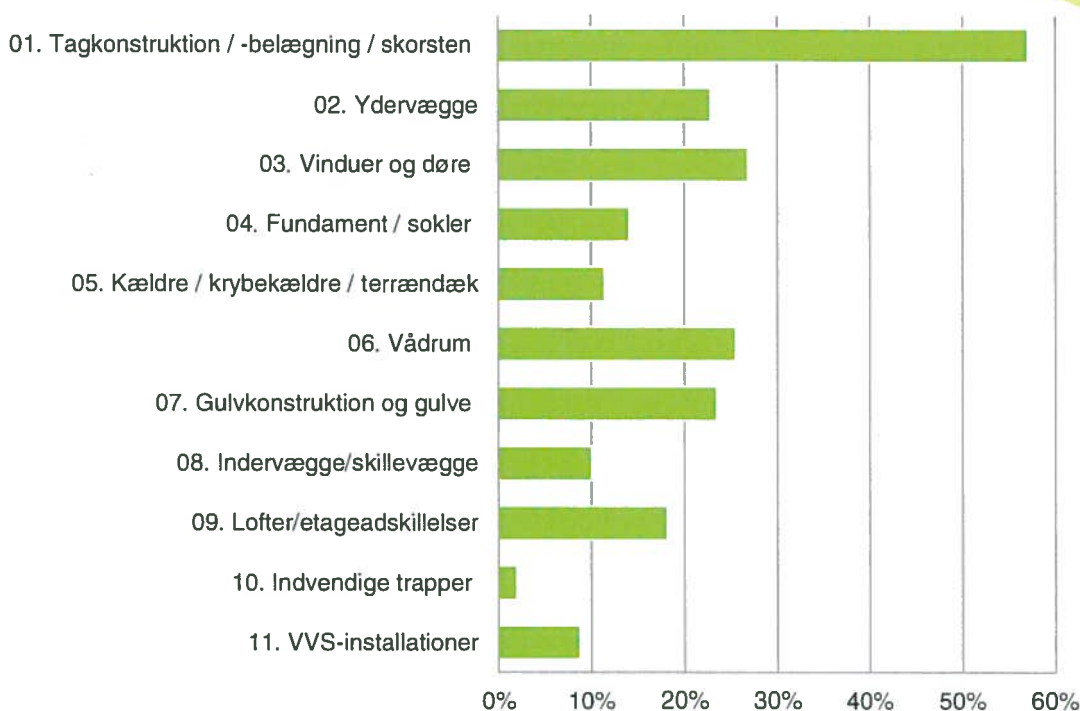
En række tiltag er gennemført for at sikre øget energi- og klimamæssig bæredygtighed i den almene boligsektor. Der er udstedt en bekendtgørelse, som giver almene boligorganisationer mulighed for at eje solcelleanlæg. Ligeledes er der sket fordeling af midler vedrørende udarbejdelse af energihandlingsplaner, og der har været et tema vedrørende klimasikring i forbindelse med uddeling af forsøgsmidler. Indsatsen udvikles i samarbejde med Klima-, Energi- og Bygningsministeriet.

Ministeriet har desuden udskrevet en arkitektkonkurrence om fremtidens bæredygtige boliger, som udmøntes i to konkrete byggerier.

Lovmæssige initiativer

Som opfølgning på renteswap-analysen, der blev foretaget i 2012, er der gennemført en række ændringer i lov om andelsboliger, der kan sikre en større gennemsigtighed ved køb og salg af andelsboliger.

Diagrammet illustrerer, hvorledes nævnets afgørelser har fordelt sig i forhold til hvilke bygningsdele, der er klaget over.



Klager fordelt på bygningsdele i 2013

Ministeriet har desuden foretaget ændringer i lejeboliglovgivningen, som bl.a. har medført, at det nu er vanskeligere at spekulere i udlejning af dårlige boliger i landdistrikterne. Hertil kan kommunerne nu tillade, at helårsboliger midlertidigt benyttes til fritidsformål (flexboliger). Hermed understøttes indsatsen mod tomme boliger i områder ved affolkning.

Midler til nedrivning

Der er oprettet en pulje på 200 mio. kr. i 2014 og 200 mio. kr. i 2015 til nedrivning og istandsættelse af dårlige boliger i byer med færre end 3.000 indbyggere.

Disciplinær- og klagenævnet for beskikkede byggesagkyndige

Nævnet har i 2013 modtaget 160 klagesager og afholdt 14 nævnsmøder, hvoraf der på 12 af møderne blev behandlet klagesager. Nævnet har på de 12 møder truffet 149 afgørelser i klagesager. Disciplinær- og klagenævnet for beskikkede bygningsagkyndige traf i 2013 afgørelse i 62 disciplinærsager. Der blev foretaget administrativ kontrol i 2.525 sager i 2013 og påbegyndt teknisk revision af 262 sager i 2013. Der henvises i øvrigt til nævnets egen årsrapport.

Huseftersynsordningen

Lov om revision af huseftersynsordningen trådte i kraft den 1. maj 2012. Som følge heraf omfatter tilstandsrapporten nu oplysninger om den forventede restlevetid på bygningens tag samt en generel hustypebeskrivelse. Udover nyt regelgrundlag indebar implementeringen af lovændringen en udvikling af huseftersynsordningens indberetnings-system for tilstandsrapporter samt udsendelse af en ny håndbog for beskikkede bygningsagkyndige. Lanceringen af den reviderede huseftersynsordning blev fulgt op af en større informationskampagne, der var i 2012.

Landdistriktsrejsehold

Ministeriet har etableret et landdistriktsrejsehold, der med kurser og rådgivning understøtter især kommuner og frivilliges indsats. Samtidig har ministeriets også etableret Internetportalen livogland.dk, hvor man kan få glæde af andres gode lokale erfaringer og viden.



Landsbyggefondens støtte til renovering.

Efter § 91 i almenboligloven kan Landsbyggefonden inden for faste investeringsrammer give tilsagn om ydelsesstøtte til lån til finansiering af opretning, udbedning, vedligeholdelse, forbedring, ombygning, sammenlægning af lejligheder og miljøforbedring i almene boligorganisationers byggeri.

Rammen for 2013 udgør 6 mia. kr. Der er meddelt tilsagn for hele rammen til i alt 16.500 boliger fordelt på 75 boligafdelinger og 41 kommuner.



Landdistriktpolitiske resultater

I 2013 har ministeriets arbejde og indsatser koncentreret sig om at understøtte muligheden for og udvikling af bosætning, erhverv og beskæftigelsesmuligheder i landdistrikterne. Det er sket gennem indsatser med fokus på en forbedring af boligmassen, fokus på fysisk og digital infrastruktur samt understøttelse af og dialog med lokale aktører. Der er gennemført flere lovinitiativer.

I regi af de lokale aktionsgrupper har ministeriet været i forhandlinger om budgetaftalen for landdistriktsprogrammets første fase (2014-2015).

Tværgående koordination af landdistriktpolitikken og initiativer

Ministeriet har en tværgående koordinerende rolle, hvor der tænkes landdistriktvinkler- og udfordringer ind i regeringens generelle vækst- og erhvervs politik. Udover den tværgående dialog med den øvrige regering har ministeriet en løbende dialog og et samarbejde med væsentlige aktører på landdistriktsområdet, bl.a. Realdania og KL.

I 2013 er der offentliggjort en vækstplan for fødevarer, som indeholder en række indsatser, der styrker vækstvilkårene for de danske fødevarer virksomheder. Den fysiske infrastruktur er blevet forbedret med en transportpulje til landdistrikterne og Togfonden DK, hvor udmøntningen af midler er under behandling.

Den digitale infrastruktur er blevet styrket med regeringens 22 initiativer, som skal sikre bedre bredbånds- og mobil dækning samt en lånepulje for kommunerne målrettet bredbånds- og mobiludrulning. Ministeriet har desuden foretaget en række tværgående analyser, samt varetaget et rejsehold i landdistrikterne.

Som et led i ministeriets vidensindsamling og formidling af best practice for udvikling i landdistrikterne har ministeren gennemført studieture til England og Kina for at samle inspiration og udveksle erfaringer med landdistriktsudvikling.

BYPOLITIK

BYFORNYELSE

- Udmøntning af ny pulje til landsbyfornyelse, herunder renovering og nedrivning
- Udmøntning af byfornyelsespulje

NETVÆRK & SAMARBEJDE

- Etablering af tænketanken "Byen 2025"
- Smart City netværk i samarbejde med Aarhus Universitet
- Etablering af 6-by samarbejdet med de seks største byer i landet

UNDERSØGELSER

- Rapport om PBC-arbejdet og vejledning
- Undersøgelse af muligheder for at indarbejde bæredygtige og digitale løsninger

LANDDISTRIKTPOLITIK

TVÆRGÅENDE KOORDINATION

- Opdatering af analyse om statslige arbejdspladser
- Styrket fokus på små og mellemstore fødevarer virksomheder i vækstplan for fødevarer
- Styrket fokus på digital og fysisk infrastruktur
- Analyser samt udvikling af digitale portaler. fx livogland.dk

SYNLIGHED & SAMARBEJDE

- Folkemødet på Bornholm
- Landdistriktskonference og Femern mulighedskonference
- Studie til Kina og England med fokus på udveksling af viden om landdistriktsudvikling

EJENDOMSOPLYSNINGER

- Lancering af digitale portaler med oplysninger om ejendomme

BOLIGPOLITIK

UDSATTE BOLIGOMRÅDER

- Udmøntning af pulje på 38 mio. kr. til boligsocial indsats
- Udvikling af nye ghettokriterier
- Forhøjelse af Landsbyggefondens renoveringsramme
- Flere ungdomsboliger

LOVMÆSSIGE INITIATIVER

- Ændringer i lov om andelsboliger
- Ændringer i lov om leje
- Ændringer i lov om boligregulering
- Bekendtgørelse, der giver adgang til solceller

HUS & NÆVN

- Udvikling og administration af huseftersynsordningen
- Behandling af klagesager til disciplinær- og klagenevnet for beskikede byggesagkyndige



Femernaktiviteter

Ministeriet er formand for et tværgående embedsmandsudvalg, som med inspiration fra Øresund har til formål at sikre en fælles indgang til ministerierne om fjernelse af barrierer for en effektiv udnyttelse af de muligheder, som en ny fast forbindelse til kontinentet vil give. Udvalget har i 2013 bl.a. koordineret henvendelser om fjernelse af hindringer for praktikpladser for danske unge i Tyskland og spørgsmål om skatteregler for grænsegængere. Ministeriet deltager desuden i det dansk-tyske konsultationsorgan, som har til formål at sikre koordinering mellem landene om alle spørgsmål i relation til den faste Femernforbindelse.

Fehmern-turisme arbejdsgruppe

Ministeriet har taget initiativ til at invitere centrale aktører til at deltage i en arbejdsgruppe, der med departementschefen som formand skal udfordre og få sat rammerne for et tættere samarbejde mellem relevante turismeaktører og at få sat gang i lokale initiativer inden for turisme på Lolland-Falster og Sydsjælland bl.a. i lyset af den kommende Femern-forbindelse. Arbejdet, der som udgangspunkt skal ske på en møderække frem til sommerferien 2014, skal munde ud i strategiske anbefalinger og forslag til nye konkrete initiativer til lokale og regionale politikere. Arbejdet sigter endvidere mod nye forpligtende samarbejdsaftaler mellem relevante parter om fælles markedsføringsinitiativer og destinationsudvikling.

Udadrettet aktivitet på landdistriktsområdet

Ministeriet har deltaget i en række større offentlige begivenheder som fx Folkemødet på Bornholm. Disse initiativer er gennemført med henblik på at styrke dialogen med lokale aktører og borgere og for at sætte landdistrikternes udvikling til debat og på dagsordenen.

Herudover har ministeriet afholdt en række målrettede begivenheder i form af den årlige landdistriktskonference, en Femern mulighedskonference på Lolland samt en ny sommerhøjskole, hvor deltagerne debatterer og udvikler konkrete forslag til initiativer, som kan bidrage til en fortsat udvikling lokalt i landdistrikterne, der hvor potentialet er til stede.

Derudover har ministeriet haft dialog med kommunerne gennem løbende borgmestermøder og i regi af det etablerede rejsehold, der med en række aktiviteter formidler viden og inspiration om

udvikling af landdistrikter. Portalen for landdistrikter livogland.dk udbygges fortsat og fungerer som en samlet indgang for videndeling og erfaringer på landdistriktsområdet.

Lovinitiativer med betydning for landdistrikter

Foruden de lovændringer ministeriet har gennemført på boligområder med betydning for landdistrikterne, har ministeriet styrket de generelle og tværgående rammebetingelser inden for befolkningsforskydning med en ny landdistriktsbestemmelse i planloven. Den giver kommunerne enklere og forbedrede muligheder for at stimulere bosætning og realisering af erhvervsinitiativer i de vanskeligt stillede dele af landdistrikterne.

Økonomi og HR

Økonomi og HR har i 2013 gennemført en række initiativer, der har styrket ministeriets samlede økonomistyring, regnskab, tilskudsadministrationen, IT samt tværgående arbejdsprocesser og kompetenceudvikling.

Økonomi

Styrket økonomistyring har været et nøgleord for ministeriet i 2013. Ministeriet har udviklet et koncept for månedlig budgetopfølgning samt månedlig og kvartalsvis ledelsesinformation til chefer og direktion. Fokus har været på at skabe en enkel, overskuelig månedsopfølgning samt en substantiel og simpel ledelsesinformation.

Der er gennemført en handlingsplan i 2013 på regnskabsområdet, som har styrket og effektiviseret regnskabsforvaltningen bl.a. med et årshjul, faste kontroller og afstemninger. Ministeriet har desuden indført ét tilskudsadministrativt system, som sikrer en ensartet og korrekt håndtering af tilskudspuljer.

Ministeriet har endvidere udarbejdet en digitaliseringsindsats, herunder er der udviklet en applikation som gør det muligt at behandle sager nemt og effektivt fra tablets og smartphones.

HR

Ministeriet har i 2013 sat stort fokus på leder- og kompetenceudvikling bl.a. ved gennemførelse af en 360 grader ledelsevaluering af ministeriets chefgruppe baseret på de pejlemærker for god ledelse, der blev udviklet i forsommeren.

Ministeriet har desuden søsat et stort projekt om social kapital med støtte fra Kompetencesekretariatet. Projektet er udsprunget som led i opfølgningen på ministeriets APV-undersøgelse i 2013 og omfatter bl.a. fælles aktiviteter, kompetenceudvikling og konkrete indsatser på alle niveauer i departementet.

Nye arbejdsgange via Lean

Ministeriet har i 2013 udviklet det traditionelle lean-koncept til et videns-lean koncept, og anvendt det i forhold til ministeriets videnstunge kerneprocesser som lovgivningsarbejde, spørgsmål fra Folketinget, bestilling fra ministeren, konferencearbejde og tilskudsforvaltning. Resultatet af arbejdet har været vellykket, hvor der bl.a. er blevet gennemført smidigere og mere effektive arbejdsgange omkring elektronisk bestillinger og forelæggelse af sager og mere klarhed og stringens i arbejdet med lovforslag og tilrettelæggelse af konferencer m.v. Arbejdet er forankret hos departementschefen.

1.4 Årets økonomiske resultater

De økonomiske resultater har overordnet været tilfredsstillende.

Ordinære driftsposter: Der er sket en lille stigning i posten ordinære driftsindtægter fra 111 mio. kr. i 2012 til 115 mio. kr. i 2013. Dette skyldes primært anvendelse af tidligere års reserveret bevilling samt tilførsel af bevilling til grunddataprogrammer under § 14.11.02. Derudover er der en mindre nedgang i indtægter. Dette skyldes primært 1,9 mio. kr. fra Ledningsejerregisteret, som blev bogført i regnskab 2012, men var optjent i 2011 i Erhvervs- og Byggestyrelsen. Differencen er opstået, fordi ministeriet har gennemført en ændring i regnskabsproceduren, der sikrer korrekt periodisering af indtægter.

De ordinære driftsomkostninger er steget fra 135 mio. kr. i 2012 til 148 mio. kr. i 2013. Dette skyldes bl.a. en stigning på 8,0 mio. kr. i personaleomkostninger, et mindre fald i huslejudgifter grundet

forudbetaling i 2012, samt øgede IT-investeringer på ejendomsoplysningsområdet.

Andre driftsposter: Der er sket en stigning i posten andre driftsindtægter fra 33 mio. kr. i 2012 til 39 mio. kr. i 2013. Dette skyldes primært en intern statslig overførselsindtægt på 5,8 mio. kr. fra Socialministeriet i forbindelse med ressortdeling ved kongelig resolution af 3. oktober 2011.

Der er også sket en stigning fra 1,0 mio. kr. til 6,3 mio. kr. i andre driftsomkostninger, hvilket skyldes, at den regnskabsmæssige kontering af administrationsudgifter fra § 14.11.02 til § 14.11.01 i 2013 har været anført som en intern statslig overførselsudgift, hvoraf det i 2012 fejlagtigt blev anført som en ordinær driftsudgift.

Finansielle poster: Der har været en stigning i posten finansielle udgifter på 471.765 kr. fra 2012 til 2013. Denne ændring skyldes, at ministeriet har forøget værdien af anlægsaktiver, hvilket har øget ministeriets renteudgifter.

Årets resultat: Årets resultat er negativt og udviser et underskud på 1,0 mio. kr. Dette skyldes hovedsagligt øgede driftsomkostninger i 2013.

Egenkapital: Egenkapitalen ekskl. bortfald udgør 19,6 mio. kr. Egenkapitalen består af en startkapital på 2,5 mio. kr. samt det akkumulerede overskud på 17,1 mio. kr. for §14.11.01 og §14.11.02. Ministeriets startkapital er anført som en primokorrektion i 2013, hvorfor egenkapitalen ikke er angivet i årsrapporten for regnskabet 2012, se note 2.

Øvrig balance: På balancen er ministeriets samlede anlægsaktiviteter steget med 2,6 mio. kr. som følge af øgede IT-investeringer. Omsætningsaktiver (tilgodehavende) er faldet fra 34,0 mio. kr. til 16,7 mio. kr. Dette skyldes primært, at tilgodehavende fra andre ministerier nu er afviklet.

Momstilgodehavender er steget fra 0,2 mio. kr. i 2012 til 4,0 mio. kr. i 2013. Dette skyldes, at ministeriet i 2013 har gennemgået momsregnskabet for både 2012 og 2013. Ved indberetning af moms for 4. kvartal 2013 vil ministeriet lave en efterkalkulation for at sikre, at momsen er korrekt beregnet.

På finansieringskontoen FF7 har der været en stigning i likvide beholdninger på 31 mio. kr. Dette skyldes primært ovennævnte fald i tilgodehavender samt i den kortfristede gæld.

Låneramme: Ministeriets låneramme var 20,1 mio. kr. i 2013. Lånerammen er ændret ved tillægsbevillingslov, hvor der er overført 3,0 mio. kr. til § 14.11.04. Digital adgang til oplysninger i forbindelse med ejendomshandel (DIADEM). Samtidig er lånerammen hævet med 1,3 mio. kr. Den samlede låneramme for ministeriet udgør dermed 18,4 mio. kr. i 2013. Ministeriet har overholdt lånerammen med en udnyttelsesgrad på 96,3 pct.

Der er modtaget donationer til udviklingsprojekter vedr. it-systemet BOSSINF til videreudvikling af it-plattformen. Ultimo 2013 udgjorde de donerede anlæg 990.798 kr. Donerede anlæg indgår ikke i den samlede låneramme, og derfor er de fratrukket den bogførte værdi på anlægsrammen pr. 31. december 2013.

Finansielle nøgletal: Den negative udsvingsrate er faldet fra 7,2 mio. kr. til 6,8 mio. kr. Dette skyldes et fald i det overførte overskud som følge af årets negative resultat. Overskudsgraden er tilsvarende faldet med 6,7 procentpoint også som følge af årets negative resultat.

Personaleoplysninger: Det samlede antal årsværk i ministeriet udgør 139 ultimo 2013. Dette er en stigning på 20 årsværk fra 2012 til 2013. Denne stigning er afspejlet i det samlede lønforbrug, der er steget med 8,8 mio. kr. Baggrunden for stignin-

gen i antallet af årsværk skyldes bl.a. en ny bevilning til grunddataprogrammerne. Lønsumsloftet er overholdt i 2013.

Boligsociale midler

Der er i perioden 2011-2014 afsat 440 mio. kr. årligt i Landsbyggefonden til boligsociale indsatser (2011-priser).

Forudsætningen for at gennemføre en indsats i et udsat boligområde, herunder for at opnå støtte fra Landsbyggefonden, er, at der udarbejdes en helhedsplan for det problemramte boligområde. Helhedsplanen udarbejdes af boligorganisationen typisk med inddragelse af kommunen og andre relevante aktører. Planen godkendes af kommunalbestyrelsen, inden den sendes til Landsbyggefonden.

De boligsociale midler har i perioden frem til marts 2014 konkret resulteret i, at 63 helhedsplaner har fået tilsagn for 654 mio. kr., som kommer beboerne i de udsatte boligområder til gode og er med til at vende udviklingen i de udsatte boligområder. Yderligere en række boligorganisationer har ansøgt om midler, hvor deres ansøgninger afventer fortsat behandling.

Landsbyggefonden har tematiseret indsatserne, der kan ansøges om støtte til således:

- Børn, unge og familie
- Uddannelse, beskæftigelse og erhverv
- Beboernetværk, inddragelse og demokrati
- Sundhed
- Udsatte grupper
- Kultur og fritid
- Image og kommunikation



Tabel 3: Virksomhedens økonomiske hoved- og nøgletal

Hovedtal (kr.)	2012	2013
Resultatopgørelse		
Ordinære driftsindtægter	-111,3	-114,6
Heraf indtægtsført bevilling	-71,0	-78,3
Heraf eksterne indtægter	-40,3	-36,3
Ordinære driftsomkostninger	134,5	147,7
Heraf løn (personaleomkostninger)	68,3	76,2
Heraf af- og nedskrivninger	3,8	4,1
Heraf øvrige omkostninger	62,3	67,4
Resultat af ordinære drift	23,2	33,1
Resultat før finansielle poster	-8,8	0,3
Årets resultat	-8,5	1,0
Balance		
Anlægsaktiver (materielle og immaterielle)	16,1	18,7
Omsætningsaktiver (ekskl. likv. beholdninger)	34,0	16,7
Langfristede forpligtelser	-7,2	-16,9
Kortfristede forpligtelser	-36,3	-46,0
Lånerammen	20,1	18,4
Træk på lånerammen	16,1	17,7
Finansielle nøgletal		
Udnyttelsesgrad af lånerammen	79,8	96,3
Negativ udsvingsrate	7,2	6,8
Overskudsgrad	-7,6	-0,9
Bevillingsandel	63,8	68,4
Personaleoplysninger		
Antal årsværk	119	139
Årsværkspris (t.kr.)	526.761,0	557.132,0
Lønomsætningsandel	-61,4 %	-67,3 %
Lønsumsloft	79,8	86,6
Lønforbrug	68,3	77,1
Udnyttelse af lønsum 2013	85,6 %	89,1 %

1.5 Redegørelse for reservationer

Den reserverede bevilling er faldet med ca. 1,8 mio. kr., jf. tabel 4. Reservationen er ultimo 2013 0 mio. kr. Dette har fem forklaringer, jf. nedenfor.

Ad 1. Behandling af klagesager

Fødevarerministeriets Klagecenter (FKC) og NaturErhvervstyrelsen modtog i 2011 i alt 18 klager over LAG-afgørelser før den 3. oktober 2011, hvor området overgik til Ministeriet for By, Bolig og Landdistrikter. Klagesagerne vedrører 2011 og til at løse disse sager er overført yderligere 0,1 mio. kr. i lønsum fra Fødevarerministeriet til ministeriet.

Ad 2. Offentlig informationsserver (OIS)

Der blev i 2007 reserveret 1,95 mio. kr. til at få udarbejdet standardiserede formater for OIS, sikre adgang til den elektroniske tingbog samt sikre visning af det nye plansystem på OIS. Der er udviklet en række webservices, der kan levere data i OIO-XML format, og Tinglysningssystemet og plansystemet er taget i brug. De resterende 271.956,20 kr. er anvendt til overflytning af adressedata til en database.

Ad 3. Borger.dk

Den daværende Erhvervs- og Byggestyrelse havde af den almindelige bevilling reserveret 2 mio. kr. til udvikling af borger.dk, herunder samtænkning med boligejer.dk og OIS. Da dette er gennemført, er der udbetalt et restbeløb til dækning af udgifter til renter og afskrivninger på aktiverede anlæg i forbindelse med projektet.

Ad 4. Energistrategien

Opgaverne vedr. energistrategien har været delt mellem to centre i den daværende Erhvervs- og

Byggestyrelse. Ministeriet har anvendt et restbeløb på 722.490,27 kr. i driftsmidler til opgaver vedr. energidata i bygnings- og boligregistret (BBR).

Ad 5. Ejendomsreferencen

Den daværende Erhvervs- og Byggestyrelse var i henhold til BBR-loven forpligtet til at udforme og stille Ejendomsreferencen til rådighed for registrering af ejendomsoplysninger. Implementeringen og anvendelsen af Ejendomsreferencen skulle ske i samarbejde med ejendomsrådets øvrige aktører. Restbeløbet er medgået hertil i 2013.

1.6 Udgiftsbaserede konti

De udgiftsbaserede hovedkonti udgør en stor del af ministeriets aktiviteter. Af de samlede bevillinger til ministeriets aktiviteter på finanslov 2013 udgør de udgiftsbaserede konti 95 pct.

Bevillingskontrol vedrørende de udgiftsbaserede konti afrapporteres særskilt til Rigsrevisionen, da de ikke indgår som en del af ministeriets virksomhedsbærende hovedkonto. Det gælder endvidere for disse konti, at der alene afgives forklaringer for konti med væsentlige afvigelser mellem bevillings- og regnskabstal. For et samlet overblik over ministeriets udgiftsbaserede konti henvises til bilagsafsnit 3.4.

Tabel 4: Reservation, aktivitet §14.11.

Opgave (beløb i mio. kr.)	Reserveret primo året	Forbrug i året	Reservation ultimo året
§ 14.11.01.10			
<i>Behandling af klagesager FVM</i>	100.000,00	100.000,00	0,00
§ 14.11.02.10			
<i>Borger dk</i>	188.954,84	188.954,84	0,00
<i>Energistrategien</i>	722.490,27	722.490,27	0,00
<i>Ejendomsreferencen</i>	542.779,44	542.779,44	0,00
§ 14.11.02.30			
<i>Offentlige informationsserver (OIS)</i>	271.956,20	271.956,20	0,00
Total	1.826.180,75	1.826.180,75	0,00

1.7 Forventninger til kommende år

Ministeriet forventer sig meget af 2014, hvor der allerede arbejdes intensivt på at udvikle og varetage bypolitikken, boligpolitikken og landdistriktspolitikken. Det kommende år forventes yderligere fokus på styrket bevillings- og økonomistyring, udvidet ledelsesinformation og samt en række HR-relaterede emner.

Bypolitikken

Bypolitik er i stigende grad en kompleks blanding af sociale, miljø- og klimamæssige udfordringer, hvor løsninger skal gå på tværs af mange sektorer og skal involvere en række aktører. Samtidig sker der i disse år en markant ændring af byernes befolkningsmæssige grundlag, hvilket skaber behov for en ændring af byerne, der ligger udover traditionel byplanlægning. Derfor vil ministeriet fremover arbejde med at understøtte byernes komplekse strategiske byledelse ved at støtte udviklingen af redskaber og metoder, der sikrer tværgående løsninger.

Ministeriet arbejder på at udvikle en social og bæredygtig grøn bypolitik. Det betyder også, at samarbejdet med de seks største byer om regionsstrategier skal fortsættes, ligesom der stadig vil være et stort fokus på købstæder og provinsbyer under pres. Ministeriet vil desuden fortsat arbejde med Smart City netværket samt afholde en række konferencer og arrangementer for at skabe dialog om udvikling af byområderne.

I 2014 vil ministeriet også sætte fokus på idræt i udsatte boligområder, herunder kobling og forbindelse mellem forskellige typer af by- og boligområder.

Infrastrukturmidler

Inden for en årlig ramme på 150 mio. kr. kan Landsbyggefonden i perioden 2011-2016 give tilsagn om støtte til infrastrukturændringer i særligt udsatte almene boligområder. Støtten ydes i form af tilskud. For at kunne opnå støtte skal der foreligge en godkendt helhedsplan med blandt andet en analyse af, hvordan sammenhængen mellem boligområdet og den omgivende by sikres, ligesom afdelingen skal opfylde betingelserne for at være et særligt udsat boligområde, jf. § 61 a i almenboligloven.

Anskaffelsessum meddelet og forventet 2011-2016: 569 mio. kr.

Samlede antal boliger: 9082 boliger

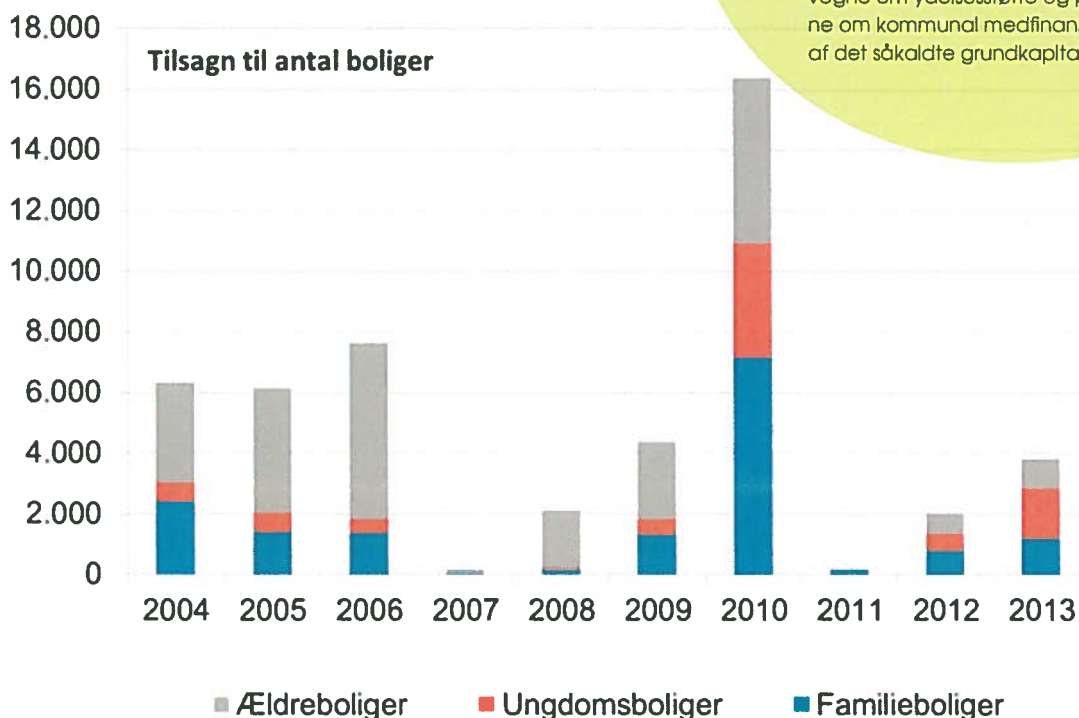
Antal kommuner: 5

Boligområder: Gellerup, Charlottelager Tåstrup, Mjølnerparken, Sjælør Boulevard, Ringparken Esbjerg, Vølbjerg.

Alment nybyggeri

Den offentlige støtte til alment nybyggeri skal sikre, at der er en hensigtsmæssig forsyning af lejeboliger til en fornuftig pris til løsning af boligsociale opgaver. Almene boliger kan opføres som familieboliger, ungdomsboliger og ældreboliger.

Kommunerne giver tilsagn på statens vegne om ydelsesstøtte og på egne vegne om kommunal medfinansiering i form af det såkaldte grundkapitalindskud.



Boligpolitikken

De udsatte boligområder vil fortsat være i fokus, da behovet for at udvikle bæredygtige løsninger på dette område er aktuelt presserende. Ministeriet vil derfor arbejde strategisk med at sikre, at der fortsat fordeles midler til udsatte boligområder i Danmark, bl.a. udmøntes midler fra satspuljen til styrket koordinering i udsatte boligområder.

En anden stor og afgørende udfordring i 2014 er at sikre energi- og miljømæssige bæredygtige løsninger på boligområdet. Der skal omstilles til grøn vækst og energisparende initiativer. Midler til renovering og modernisering er derfor helt centrale. Det forventes, at energisparepakken vedtages i 2014.

En tredje udfordring bliver at skabe et øget fokus på effektiv drift og stadig optimering i boligorganisationerne. Velfungerende boligorganisationer sikrer billige boliger, som er til at betale for almindelige indkomster. Desuden forventes der at ske en række lovændringer på andelsboligområdet og lejelovsområdet. Endvidere forventes, at lov om sommerhuse på fremmed grund vedtages. Også byfornyelsesloven står over for kommende ændringer og forenklinger. Ministeriet vil desuden gennemføre nødvendige analyser og statistikker for at kunne være klædt ordentlig på til at varetage boligpolitikken.

På ejendomsdataområdet forventer ministeriet at bidrage til at gøre det let, hurtigt og billigt at få fat i og anvende oplysninger om ejendomme, bygninger, boliger og forsyning til en lang række formål. Dette gælder i mange forskellige private og offentlige sammenhænge og i mange forskellige sektorer. Der vil være fokus på en fælles digital infrastruktur, brugerbehov og anvendelsessituationer.

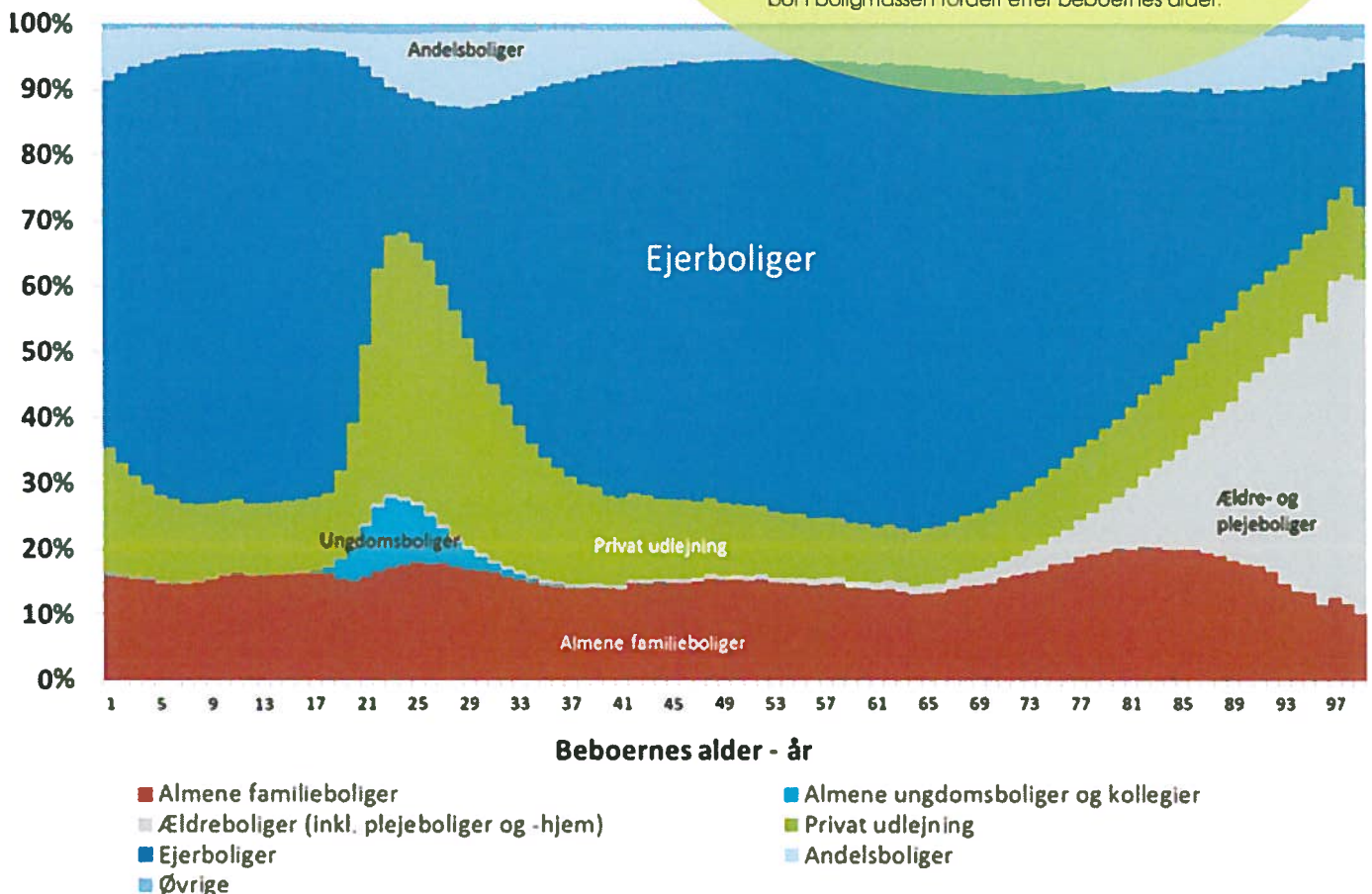
Landdistriktspolitikken

Ministeriets indsats i 2014 skal have fokus på at sikre fortsat bosætning, beskæftigelsesmulighed og udvikling i landdistrikterne der, hvor der er mulighed for det lokalt. Således vil der være en række indsatser i regi af vækstplanen for dansk turisme, som understøttes i ministeriet gennem et øget fokus på mulighederne i turismeindustrien ved landdistriktspuljen. Ligeledes sætter ministeriet fokus på potentialet i udvikling af lokal fødevarerproduktion konkret med udmøntning af fødevarerinitiativer blandt andet under vækstplan for fødevarer.

Boligmassen

Boligmassen i Danmark er alsidig med hensyn til ejerformer, størrelse og pris. Dermed har de forskellige befolknings- og aldersgrupper gode muligheder for at finde den bolig, der svarer til deres behov.

I figuren nedenfor er vist, hvordan befolkningen bor i boligmassen fordelt efter beboernes alder.



Ministeriet planlægger en række omfattende udadrettede konference- og mødeaktiviteter, som griber fat i aktuelle dagsordner, og engagerer parter på tværs om fortsat udvikling og tiltag i landdistrikterne. Landdistriktskonferencen skal fortsat prioriteres, og der er taget initiativ til at udbygge Landdistriktsprisen med regionale konkurrencer for at styrke dialogen med ildsjæle og iværksættere i alle dele af landet og vise, at ministeriet støtter op om deres engagement.

I 2014 er ministeriet desuden ansvarlig for tilrettelæggelsen og organiseringen af ny programperiode 2014-2020 for landdistriktsprogrammet og fiskerifondsprogrammet. Ministeriet vil sætte rammerne for den nye indsats, herunder fastsætte krav til konstitution af de nye lokale aktionsgrupper. Ministeriet vil desuden blive inddraget i fastlæggelse af et budget under landdistriktsprogrammets anden fase for perioden 2016-2020.

Ministeriets Femern-arbejde fokuserer i 2014 på at videreføre den tværgående koordineringsindsats gennem det tværgående embedsmandsudvalg og deltagelse i det dansk-tyske konsultationsorgan. Ministeriet deltager endvidere i styregruppen for Femern Belt Days 2014, som med deltagelse fra erhvervsliv og toppolitikere fra Tyskland og Danmark afholdes i København omkring den 1. oktober 2014.

Økonomi og HR

Økonomi vil i 2014 arbejde for at sikre en endnu tættere økonomistyring og budgetopfølgning. Ministeriet har som led i bedre styring og som effektivisering udviklet en fuld digitaliseret og automatisk månedlig budgetopfølgning af ministeriets interne driftsbevillinger.

I 2014 er der bl.a. stor fokus på overholdelse af ministeriets udgiftsloft. Som led heri er der fastsat en køreplan for udmøntning af ministeriets puljer.

Regnskabet vil også være i fokus i 2014, hvor der vil blive arbejdet videre med mere effektive forretningsgange. Ministeriet har således etableret et tydeligt årshjul på regnskabsområdet, hvor der bl.a. månedligt gennemføres regnskabsmæssige afstemninger og opgørelse. Denne praksis sikrer, at regnskabet løbende i 2014 kontrolleres.

Hertil kommer arbejdet med grundbudgetter, udgiftsopfølgning og finanslovsprocessen samt analy-

ser af forretningsgangene i ministeriet og tværgående arbejdsprocesser.

I 2014 vil der blive fulgt op med yderligere lean-initiativer til effektivisering, kvalitetsforbedring og vidensdeling på ministeriets centrale ressortområder.

HR-enheden vil i 2014 arbejde på at videreudvikle personalepolitikken med udgangspunkt i projektet om social kapital. Fokus vil være på at udvikle en fraværspolitik, en seniorpolitik samt en revideret lønpolitik.

Der skal også følges op på lederevalueringen fra 2013, herunder både individuelle og generelle handlingsplaner for udvikling af chefgruppen og de enkelte ledere.

REGNSKAB

Formålet med dette afsnit er at redegøre for ministeriets ressourceforbrug for 2013 udtrykt ved resultatopgørelse samt den finansielle status på balancen. Regnskabsafsnittet omfatter herudover et bevillingsregnskab, som viser forbruget af årets bevillinger på hovedkontoniveau samt opstillinger, som viser udnyttelsen af lånerammen (likviditet) og lønsumsloftet på driftsbevillingerne.

Rapporteringen af resultatopgørelsen og balance omfatter ressourceforbrug på § 14.11.01. Departementet (*Driftsbev.*) § 14.11.02. Ejendomsoplysninger mv. (*Driftsbev.*). Øvrige afsnit om anvendt regnskabspraksis og ændringer herved findes i bilagsafsnit.



973 projekter har fået støttet for ca. 193 mio. kr. i landdistrikter.

Der er givet tilsagn til 940 projekter for ca. 174 mio. kr. fra de lokale aktionsgruppers eget budget og 33 projekter for ca. 19 mio. kr. fra puljen, der matcher landdistrikts- eller byfornyelsespuljer

Der er udbetalt for ca. 49 mio. kr. i landdistrikter

41 mio. kr. er udbetalt fra de lokale aktionsgruppers eget budget, og 8 mio. kr. er udbetalt fra puljen, der matcher landdistrikts- eller byfornyelsespuljer

Tabel 5: Resultatopgørelse 2013

(mio. kr.)	2012	2013	B2014
Note Ordinære driftsindtægter			
Bevilling	-71,0	-76,5	-91,5
Anvendt af tidligere års reserverede bevilling	0,0	-1,8	0,0
Indtægtsført bevilling i alt	-71,0	-78,3	-91,5
Salg af varer og tjenesteydelser	-2,4	-2,1	-2,0
Gebyrer	-37,9	-34,2	-35,0
Salg af varer og tjenesteydelser i alt	-40,3	36,3	37,0
Ordinære driftsindtægter i alt	-111,3	-114,6	-128,5
Ordinære driftsomkostninger			
Husleje	9,5	5,8	6,3
Forbrugsomkostninger i alt	9,5	5,8	6,3
Lønninger	59,4	67,5	67,1
Andre personaleomkostninger	0,1	0,5	0,5
Pension	10,0	11,0	10,9
Lønrefusion	-1,2	-2,8	-2,0
Personaleomkostninger i alt	68,3	76,2	76,5
Årets af- og nedskrivninger	3,8	4,1	4,1
Andre ordinære driftsomkostninger	52,8	61,6	66,0
Ordinære driftsomkostninger i alt	134,5	147,7	152,9
Resultat af ordinær drift	23,2	33,1	24,3
Andre driftsposter			
Andre driftsindtægter	-33,0	-39,2	-26,5
Andre driftsomkostninger	1,1	6,4	1,0
Resultat før finansielle poster	-8,8	0,3	-1,2
Finansielle poster			
Finansielle indtægter	0,0	0,0	0,0
6 Finansielle omkostninger	0,3	0,8	0,8
Resultat før ekstraordinære omkostninger	-8,5	1,0	-0,4
Ekstraordinære poster			
Ekstraordinære indtægter	0,0	0,0	0,0
Ekstraordinære omkostninger	0,0	0,0	0,0
Årets resultat	-8,5	1,0	-0,4

Tabel 6: Resultatdisponering 2013

(mio. kr.)	2013
Resultat disponering	
Disponeret til bortfald	0,0
Disponeret til udbytte til statskassen	0,0
Disponeret til overført overskud	-1,0
Årets resultat til disponering	-1,0

Tabel 7: Balancen

Note	Aktiver (kr.)	2012	2013	Note	Passiver (kr.)	2012	2013
	Anlægsaktiver				Egenkapital		
1	Immaterielle anlægsaktiver				Reguleret egenkapital (startkapital)	-2,5	-2,5
	Færdiggjorte udviklingsprojekter	10,5	9,0		Bortfald og udbytte til staten	-18,1	-18,0
	Udviklingsprojekter under opførelse	1,5	6,7		Overført overskud	0,0	1,0
	Immaterielle anlægsaktiver i alt	12,0	15,7		Egenkapital i alt	-20,58	-19,5
1	Materielle anlægsaktiver				Hensatte forpligtelser	-0,2	-0,6
	Grunde og arealer og bygninger	3,5	2,6				
	Transportmateriel	0,4	0,3				
	Inventar og IT-udstyr	0,1	0,1		Langfristede gældsposter		
	Materielle anlægsaktiver i alt	4,0	3,0		Langfristet gæld (FF4 i SKB)	-7,1	-15,9
					Donationer	-0,1	-1,0
	Finansielle anlægsaktiver				Langfristet gæld i alt	-7,2	-16,9
2	Statsforskrivninger	2,5	2,5				
	Finansielle anlægsaktiver i alt	2,5	2,5		Kortfristede gældsposter		
	Anlægsaktiver i alt	18,6	21,21		Leverandører af varer og tjenesteydelser	-17,2	-28,8
	Omsætningsaktiver				Systemtek. mellemregn.- og afstemningskonti	-1,5	0,2
3	Tilgodehavender	34,1	16,8		Anden kortfristet gæld	0,2	-0,7
	Likvide beholdninger				Skyldige feriepenge	-9,4	-10,5
	Uforrentet konto (FF5 i SKB)	4,0	1,8		Reserveret bevilling	-1,8	0,0
4	Finansieringskonto (FF7 i SKB)	7,0	43,3	8	Periodeafgrænsningsposter, forpligtelser	-8,4	-6,2
	Andre likvide beholdninger	2,5	0,0	5	Kortfristet gæld i alt	-38,1	-46,0
	Likvide beholdninger i alt	13,5	45,1				
	Omsætningsaktiver i alt	47,5	61,8		Gæld i alt	-45,3	-62,9
	Aktiver i alt:	66,1	83,0		Passiver i alt	-66,1	-83,0

Tabel 8: Egenkapitalforklaring		
Egenkapital primo 2013 (kr.)	2012	2013
Egenkapital primo	-9,6	-20,6
Reguleret egenkapital primo	0,0	-2,5
Ændringer i reguleret egenkapital	0,0	0,0
Reguleret egenkapital ultimo	0,0	-2,5
Opskrivninger primo	0,0	0,0
Ændringer i opskrivninger	0,0	0,0
Opskrivninger	0,0	0,0
Primoværdi for overført overskud	-9,6	-18,1
Ændringer overført overskud ifm. kontoændringer	0,0	0,0
Bortfald af eksisterende overførte overskud	0,0	0,0
Årets resultat	-8,5	1,0
- heraf almindelig virksomhed, departement	-2,5	2,9
- heraf andre tilskudsfinansierede aktiviteter	-0,8	-2,7
- heraf Ejendomsdata (BBR) alm. virksomhed	0,5	2,3
- heraf Ledningsejerregisteret	-2,9	-1,1
- heraf Offentlige Informationsserver	1,6	-0,3
- heraf Huseftersynsordningen	-3,8	-0,8
- heraf Grunddataprogram - ejendomme	-	0,0
- heraf Grunddataprogram - adresser	-	0,0
- heraf Indtægtsdækket virksomhed	-0,7	0,7
Bortfald af årets resultat	0,0	0,0
Udbytte til statskassen	0,0	0,0
Overført overskud ultimo	-18,1	-17,1
Egenkapital ultimo	-18,1	-19,6

Tabel 9: Udnyttelse af låneramme	
(mio. kr.)	2013
Låneramme	18,4
Bogført værdi på anlægsramme pr. 31.12.2013	18,7
Heraf donerede anlæg	1,0
Trækket på lånerammen - til og med periode: 13 2013	17,7
Udnyttelsesgrad af låneramme i pct.	96,3

Tabel 10: Bevillingsregnskab					
Mio. kr.	Regnskab 2012	Budget 2013	Regnskab 2013	Afvigelse 2013	Budget 2014
Omkostningsbaseret bevillinger					
Nettoudgiftsbevilling	-71,0	-87,8	-76,5	-11,3	-91,4
Nettoforbrug af reservation	0,0	0,0	-1,8	1,8	0,0
Indtægter	-144,6	-128,5	-177,1	48,6	-68,9
Udgifter	176,9	216,2	184,9	31,3	120,4
Årets resultat	-38,7	0,0	-68,7	68,7	-39,9
Udgiftsbaserede bevillinger					
Nettoudgiftsbevilling	-1476,4	-1971,6	-1467,7	-503,9	-2032,5
Nettoforbrug af reservation	0,0	0,0	0,0	0,0	0,0
Indtægter	-1063,1	-674,8	-1179,6	504,8	-894,7
Udgifter	2379,3	2646,4	2749,4	-103,1	1857,1
Årets resultat	-160,3	0,0	102,1	-102,1	-1070,1

NB: Dette inkluderer ikke hensættelses konti på aktivitetsområde § 14.54, § 14.55 og § 14.56. Tilsvarende er renter og diskonteringskonti § 37.63.01 og § 37.71.01. medtaget, jf. bilagsafsnit 3.4

Tabel 11: Opfølgning på lønsumsloft				
Note	Hovedkonto (mio. kr.)	§ 14.11.01.	§ 14.11.02.	I alt
	Lønsumsloft FL13	42,4	10,2	52,6
	Lønsumsloft inkl. TB/aktstykker	42,2	19,2	61,4
	Lønforbrug under lønsumsloft	58,8	18,4	77,1
	Difference (mindreforbrug)	-16,6	0,8	-15,7
7	Akkumuleret opsparing ult. 2012	10,8	0,7	11,5
	Adm. bidrag fra puljer og gebyrordn.	13,7	0,0	13,7
	Akkumuleret opsparing ultimo 2013	7,9	1,6	9,5

3

Bilag**3.1 Noter til resultatopgørelsen**

I nedenstående noter indgår poster til ministeriets omkostningsbaserede regnskab, dvs. noterne indeholder ikke poster til øvrige hovedkonti.

Note 1. Immaterielle - og materielle aktiver						
(mio. kr.)	Primo 2013	Tilgang	Afgang	Afskrivning	Nedskrivning	Ultimo 2013
IMMATERIELLE AKTIVER	12,1	8,5	-1,7	-3,2	0,0	15,7
Færdiggjorte udviklingsprojekter	10,5	1,6	0,0	-3,2	0,0	9,0
Udviklingsprojekter under udførelser	1,5	6,9	-1,7	0,0	0,0	6,7
MATERIELLE AKTIVER	4,0	0,0	0,0	-1,0	0,0	3,0
Grunde, arealer og bygninger	3,5	0,0	0,0	-0,9	0,0	2,6
Transportmateriel	0,4	0,0	0,0	-0,1	0,0	0,3
Inventar og IT-Udstyr	0,1	0,0	0,0	-0,1	0,0	0,1
Grand total	16,1	8,5	-1,7	-4,17	0,0	18,7

Note 2. Primokorrektion af statsforskrivninger	
(mio. kr.)	2013
Primo balance	-
Primokorrekationer	2,5
Regnskab år-til-dato	-
Ultimo balance	2,50

Note 3. Tilgodehavender		
(mio.kr.)	2012	2013
Debitorer	33,6	12,3
Øvrige tilgodehavender	0,2	0,5
Tilgodehavende momsrefusion (ØS)	0,2	4,0
Tilgodehavender i alt	34,0	16,8

Note 6. Opgørelse af finansielle omkostninger		
(mio. kr.)	2012	2013
Renteindtægter SKB FF7	0,00	0,00
Renteudgifter SKB FF4	0,21	0,75
Renteudgifter SKB FF7	0,08	0,00
Morarenteudgifter	0,00	0,01
Øvrige renteudgifter	0,00	0,00
I alt	0,29	0,76

Note 7. Beregning af løsumsloft

	2011	2012				2013			
	Opsparing ultimo 2011	Bev.	Regnskab	Adm. bidrag	Opsparing ultimo 2012	Bev.	Regnskab	Adm. bidrag	Opsparing ultimo 2013
§ 14.11.01 + § 14.11.02. Ministeriet	5,1	59,1	68,3	15,6	11,5	61,4	77,1	13,7	9,5
§ 14.11.01.10. MBBLs Departement	1,9	42,4	49,2	15,6	10,8	42,2	61,5	13,7	5,2
§ 14.11.02.10. Digital ejendomsdata	3,2	5,1	5,4	0,0	2,9	5,1	7,8	0,0	0,2
§ 14.11.02.20. Ledningsreglstrer	0,0	1,2	1,6	0,0	-0,4	1,2	0,8	0,0	0,0
§ 14.11.02.30. OIS	0,0	2,3	1,7	0,0	0,6	0,9	0,9	0,0	0,6
§ 14.11.02.40. Huseftersynsordningen	0,0	7,9	7,8	0,0	0,1	7,9	5,2	0,0	2,8
§ 14.11.01.97 STS-projekter	0,0	0,0	2,7	0,0	-2,7	0,0	-2,7	0,0	0,0
§ 14.11.02.90 AWS-udgifter i.V.	0,0	0,2	0,0	0,0	0,2	0,2	0,0	0,0	0,4
§ 14.11.02.50 Grunddata - ejendomme	0,0	0,0	0,0	0,0	0,0	1,6	1,6	0,0	0,0
§ 14.11.02.60 Grunddata - adresser	0,0	0,0	0,0	0,0	0,0	2,3	2,0	0,0	0,3

Note 8. Ændring i periodeafgrænsningsposter 2013

Tekst	Beløb
07262 - Adm. bidrag, udlignet med bogføringskreds 18001	-7.000.000,00
Kontrakt, Fugt i danske huse, 2011, Huseftersynsordningen.	-2.500.000,00
Ministeriet for flygtninge og l. fra §18 til §14, ressortdeling 2011	-1.080.198,31
Schultz Information	-507.500,00
Deloitte konsulenter, regnskab 2013	-400.000,00
4.kvart.forbrug Q4 Statens IT	-166.781,60
"Social Kapital" 2014	-166.500,00
AUB 3.kvartal 2013	-109.188,65
AUB 4.kvt 2013	-109.188,65
Tilskud Byplan tilhører 2014	300.000,00
Andel SAS faktura 2014 (betalt 2013)	1.101.875,00
Hensættelse Ledningsejerregisteret pr. 31.12.2013	1.581.687,75
Hensættelse til Huseftersynsordningen pr. 31.12.2013	1.968.164,00
Korrektion af anlæg - BOSSINF.	3.199.407,96
Overførsel fra SIM ifm. ressortdeling 2011.	5.836.710,00
Øvrige	206.431,20
I alt	2.154.918,70

3.2 Gebyrordninger

Ministeriet administrerer tre gebyrordninger; § 14.11.02.20. Administration af Ledningsejerregisteret, § 14.11.02.40. Administration af Huseftersynsordningen og § 14.11.04.10. DIADEM, jf. tabel 12 nedenfor.

Tabel 12. Oversigt over gebyrordninger

Underkonto	Beskrivelse	Årets resultat			
		2010	2011	2012	2013
§ 14.11.02.20	Administration af Ledningsejerregisteret	-0,7	0,2	-2,9	-1,1
§ 14.11.02.40	Administration af Huseftersynsordningen	2,5	-2,4	-3,8	-0,8
§ 14.11.04.10.	DIADEM	8,3	28,7	40,8	6,8

Ministeriet varetager administrationen af Ledningsejerregistret, jf. lov nr. 119 af 24. februar 2004 om registrering af ledningsejere med senere ændring, jf. LBK nr. 1113 af 22. september 2010. Ministeriet varetager regelarbejde og udviklingsopgaver mv.. Ordningen, der finansieres via et mængdevariabelt gebyr på brugen af registret (forespørgsler i registret), skal på sigt hvile i sig selv, så staten ikke påføres udgifter som følge af ordningens drift.

Ministeriet varetager administrationen af Huseftersynsordningen (tilstandsrapporter), jf. lov nr. 391 af 14. juni 1995 om forbrugerbeskyttelse ved erhvervelse af fast ejendom mv. og lov nr. 1532 af 21. december 2010 om beskikkede bygningssagkyndige. Departementet varetager regelarbejde, udviklingsopgaver mv., mens den løbende administration af ordningen udbydes til en ekstern operatør. Departementet varetager sekretariatsfunktionen for Disciplinær- og klagenævnet for beskikkede bygningssagkyndige, jf. lov om beskikkede bygningssagkyndige mv.

Ministeriet varetager administrationen af DIADEM (Digital adgang til oplysninger i forbindelse med ejendoms-handel) som vedtaget med akt. 163 af 25. juni 2009 med senere ændring i 2012, jf. akt. 67 af 29. marts 2012. Ministeriet aflægger særskilt årsrapport for § 14.11.04., for yderligere information henvises hertil.

3.3 Indtægtsdækket virksomhed

Ministeriet har hjemmel på finansloven til at drive indtægtsdækket virksomhed, § 14.11.02.90. På kontoen kan der afholdes udgifter og indtægter vedrørende Adresse Web Services (AWS). Ministeriet har ikke anvendt hjemlen i 2013.

3.4 Bevillingsregnskab

I tabel 13 og tabel 15 nedenfor ses oversigt over bevillingsregnskab for henholdsvis det omkostningsbaserede regnskab og det udgiftsbaserede regnskab.

Det omkostningsbaserede regnskab dækker over de virksomhedsbærende hovedkonti § 14.11.01., § 14.11.02. samt § 14.11.04. DIADEM, som har selvstændig likviditet.

Tabel 13 Omkostningsbaseret regnskab						
		Bevillingstype	(Mio. kr.)	Bevilling	Regnskab	
	I alt			Udgifter	166,0	184,9
				Indtægter	-89,5	-177,1
14.11.01.	Departementet	Driftsbevilling		Udgifter	82,8	97,10
				Indtægter	-21,8	-96,9
14.11.02.	Ejendomsoplysninger mv.	Driftsbevilling		Udgifter	55,7	57,7
				Indtægter	-38,8	-56,9
14.11.04.	DIADEM	Driftsbevilling		Udgifter	27,5	30,1
				Indtægter	-28,9	-23,3

Det udgiftsbaserede regnskab omfatter ministeriets resterende bevillinger.

Det skal her bemærkes, at oversigten ikke omfatter § 14.54., §14.55. og § 14.56 som anført i tabel 14 nedenfor.

I henhold til Finansministeriets vejledning om budgettering og regnskabsføring af tilsagnsordninger på tilskudsområdet foretages der reguleringer af hensættelser. Hensættelser udgør de forpligtelser, som staten har påtaget sig ved afgivelse af tilsagn om tilskud. Reguleringerne af hensættelseskonti vil derfor blive behandlet som

lovbundne bevillinger. En række af hensættelserne er opgjort i nutidsværdi. Disse konti opskrives årligt med en anvendt diskonteringsrente. Bevilling og regnskab for diskontering foretages på § 37.71.01. Diskontering af tilsagnsordninger, som derfor heller ikke anføres i oversigten. Tilsvarende er § 37.63.01. Renter af særlige mellemværender med Statens Administration udeladt af oversigten.

Tabel 14 Hensættelseskonti

Aktivitet	Tilhørende hensættelseskonto
§ 14.51. Alment boligbyggeri	§ 14.54. Hensættelse vedr. Alment boligbyggeri
§ 14.52. Privat boligbyggeri	§ 14.55. Hensættelse vedr. Privat boligbyggeri
§ 14.53. Byfornyelse	§ 14.56. Hensættelse vedr. Byfornyelse

Tabel 15 Udgiftsbaseret regnskab

		Bevillingstype	(Mio. kr.)	Bevilling (B + TB)	Regnskab	Videreførelse
	I alt		Udgifter	3296,0	2749,4	200,9
			Indtægter	-1828,3	-1179,6	0,0
14.11.03.	Indtægter i relation til Huseftersynsordningen	Anden bevilling	Udgifter			
			Indtægter	-0,1	0,0	
14.11.05.	Omstillingsinitiativer mv.	Reservationsbevilling	Udgifter			0,6
			Indtægter			
14.11.79.	Reserver og budgetregulering	Anden bevilling	Udgifter			
			Indtægter			
14.51.01.	Ydelsesstøtte til almene boliger	Anden bevilling	Udgifter	755,2	939,1	
			Indtægter	-15,1	-15,0	
14.51.02.	Ungdomsboligbidrag til almene boliger	Anden bevilling	Udgifter	257,7	275,9	
			Indtægter	-51,5	-55,2	
14.51.03.	Tilskud til indretning af servicearealer i tilknytning til ældreboliger	Lovbunden bevilling	Udgifter	80,0	34,0	
			Indtægter			
14.51.04.	Administrationsgebyr vedrørende almene boliger	Anden bevilling	Udgifter			
			Indtægter	-9,4	-8,7	
14.51.05.	Finansiering af alment nybyggeri	Anden bevilling	Udgifter			
			Indtægter	-177,9	-193,9	
14.51.06.	Genudlån til Landsbyggefonden	Anden bevilling	Udgifter	53,6	53,6	
			Indtægter	-53,6	-53,6	
14.51.07.	Statslån til Landsbyggefonden	Anden bevilling	Udgifter	1356,9	498,5	
			Indtægter	-1356,9	-498,5	
14.51.08.	Administrationsudgifter til støttet byggeri og byfornyelse	Anden bevilling	Udgifter	7,0	7,0	
			Indtægter	-7,0	-7,0	
14.51.11.	Støtte til fremme af udviklingen af almene boliger til særligt udsatte grupper	Reservationsbevilling	Udgifter	22,4	22,6	38,1
			Indtægter			
14.51.12.	Boliger til yngre fysisk handicappede	Reservationsbevilling	Udgifter			
			Indtægter			
14.51.13.	Tilskud til opførelse af boliger til demente	Reservationsbevilling	Udgifter			2,2
			Indtægter			

14.51.16.	Tab på garantier for flygtninges fraflytningsudgifter i alment boligbyggeri	Lovbunden bevilling	Udgifter	2,0	0,6	
			Indtægter			
14.51.17.	Støtte til beboerindsud	Lovbunden bevilling	Udgifter	22,7	28,8	
			Indtægter	-11,8	-13,8	
14.51.17	Forbed og udbyg af boliger t pers m handicap	Reservationsbevilling	Udgifter			
			Indtægter			
14.51.36.	Grundkapital	Anden bevilling	Udgifter			
			Indtægter			
14.51.45.	Støtte til kollegier mv.	Anden bevilling	Udgifter			
			Indtægter			
14.51.50.	Boligsocialt Udviklingscenter	Reservationsbevilling	Udgifter	2,7	2,7	
			Indtægter			
14.51.51.	Støtte til boligsocial indsats	Reservationsbevilling	Udgifter	63,4	65,6	11,2
			Indtægter			
14.51.52.	Støtte til startboliger til unge	Reservationsbevilling	Udgifter	52,5	52,6	0,0
			Indtægter			
14.51.55.	Indsats i ghettoområder	Reservationsbevilling	Udgifter	26,3	23,4	12,8
			Indtægter			
14.51.56.	Indsats i udsatte boligområder	Reservationsbevilling	Udgifter	15,0	14,4	0,6
			Indtægter			
14.51.61.	Forsøg i det almene boligbyggeri	Reservationsbevilling	Udgifter	10,8	10,5	1,4
			Indtægter			
14.51.62.	Energibesparelser i den almene boligsektor	Reservationsbevilling	Udgifter	7,5	7,5	
			Indtægter			
14.51.77.	Lån og garantier til almene boliger mv.	Anden bevilling	Udgifter	0,2		
			Indtægter	-52,4	-53,5	
14.51.78.	Afskrivninger på lån til almene boliger mv.	Anden bevilling	Udgifter	17,9	12,0	
			Indtægter			
14.52.01.	Støtte til andelsboliger	Anden bevilling	Udgifter	-1,2	-2,1	
			Indtægter	0,8	1,2	
14.52.02.	Støtte til private ungdomsboliger	Reservationsbevilling	Udgifter			27,7
			Indtægter			
14.52.03.	Støtte til privat udlejningsbyggeri	Anden bevilling	Udgifter			
			Indtægter			
14.52.04.	Administrationsgebyr vedrørende friplejebolig	Anden bevilling	Udgifter			
			Indtægter	-0,9	-0,1	
14.52.05.	Støtte til friplejeboliger	Anden bevilling	Udgifter	81,3	44,1	
			Indtægter			
14.52.06.	Tilskud til indretning af servicearealer i tilknytning til friplejeboliger	Lovbunden bevilling	Udgifter	9,0	6,8	
			Indtægter			
14.52.12.	Rentebidrag til andelsboliger	Anden bevilling	Udgifter			
			Indtægter			
14.52.21.	Refusion vedr. kommunal anvisningsret	Reservationsbevilling	Udgifter			6,8
			Indtægter			
14.52.77.	Lån og garantier til private boliger mv.	Anden bevilling	Udgifter			

			Indtægter	-3,9	-9,0	
14.52.78.	Afskrivninger på lån til private boliger mv.	Anden bevilling	Udgifter	0,1	0,0	
			Indtægter			
14.53.01.	Byfornyelse	Reservationsbevilling	Udgifter	268,8	292,5	1,0
			Indtægter			
14.53.02.	Ydelsesstøtte til forbedringsarbejder	Anden bevilling	Udgifter			
			Indtægter			
14.53.04.	Rentesikring til sanering	Anden bevilling	Udgifter			
			Indtægter			
14.53.05.	Saneringslån og saneringstilskud	Anden bevilling	Udgifter			
			Indtægter	-0,2	-0,2	
14.53.06.	Rente- og afdragsbidrag til forbedringsarbejder	Anden bevilling	Udgifter			
			Indtægter			
14.53.11.	Oplysning og vejledning vedrørende byfornyelse og boliger	Reservationsbevilling	Udgifter	5,0	4,6	0,7
			Indtægter			
14.53.12.	Udredning og forsøg vedrørende byfornyelse	Reservationsbevilling	Udgifter	10,0	9,1	1,1
			Indtægter			
14.53.77.	Lån og garantier vedrørende byfornyelse mv.	Anden bevilling	Udgifter	4,1	21,6	
			Indtægter	-3,9	-12,5	
14.53.78.	Afskrivninger på lån vedrørende byfornyelse mv.	Anden bevilling	Udgifter	1,0	4,7	
			Indtægter			
14.61.01.	Forebyggelse af kriminalitet mv. i socialt udsatte boligområder	Reservationsbevilling	Udgifter	8,4	-9,1	19,3
			Indtægter			
14.61.02.	Etablering og styrkelse af særlig lokal beskæftigelsesindsats i kvarterløftområder mv. rettet mod flytninge og indvandrere	Reservationsbevilling	Udgifter		-0,8	
			Indtægter			
14.61.03.	Indsats vedrørende socialt belastede områder	Reservationsbevilling	Udgifter		-0,4	0,2
			Indtægter			
14.61.04.	Bypolitiske initiativer	Reservationsbevilling	Udgifter			3,1
			Indtægter			
14.61.05.	Etablering af lokale integrationspartnerskaber	Reservationsbevilling	Udgifter			4,1
			Indtægter			
14.61.06.	Udmøntning af Byudvalgets forslag mv.	Reservationsbevilling	Udgifter			
			Indtægter			
14.61.07.	Lige muligheder	Reservationsbevilling	Udgifter			6,4
			Indtægter			
14.71.01.	Støtte til udvikling af landdistrikterne under Landdistriktsprogrammet	Reservationsbevilling	Udgifter	116,0	262,2	55,0
			Indtægter	-73,8	-219,5	
14.71.02.	Støtte til udvikling af landdistrikterne under Fiskeriudviklingsprogrammet	Reservationsbevilling	Udgifter	16,0	52,8	0,7
			Indtægter	-8,0	-38,4	
14.71.03.	Pulje til forsøgsvirksomhed i landdistrikterne	Reservationsbevilling	Udgifter	22,7	14,4	7,8
			Indtægter			
14.71.04.	Pulje til opprioritering af det fysiske miljø i udkantsområderne	Reservationsbevilling	Udgifter			
			Indtægter			
14.71.77.	Lån og garantier vedrørende landdistrikter mv.	Anden bevilling	Udgifter			
			Indtægter	-2,7	-1,8	

14.71.78.	Afskrivninger på lån vedrørende landdistrikter mv.	Anden bevilling	Udgifter	1,0	0,2	
			Indtægter			
	I alt			1467,7	3139,7	200,9

NB: Dette inkluderer ikke hensættelseskonti på aktivitetsområde § 14.54, § 14.55 og § 14.56. Tilsvarende er renter og diskonteringskonti § 37.63.01 og § 37.71.01, medtaget, jf. bilagsafsnit 3.4

3.5 Regnskabspraksis

Departementet aflægger årsrapport i henhold til statens regnskabsregler og principper, som fremgår af regnskabsbekendtgørelsen BEK 70 af 27/01/2011 og de nærmere retningslinjer i Finansministeriets Økonomisk Administrativ Vejledning.

Årsregnskabet omfatter § 14.11.01. Departementet (Driftsbev.,) og § 14.11.02. Ejendomsoplysninger mv. (Driftsbev., som følger statens omkostningsbaserede regnskabsprincipper.

Underkonto § 14.11.02.20. Ledningsejerregisteret og § 14.11.02.40. Huseftersynsordningen administreres eksternt hos henholdsvis KPMG Net Source A/S og Teknologisk Institut. Ministeriet modtager uafhængige revisorerklæringer inden årsrapportens aflæggelse.

Hovedkonto § 14.11.04. Digital adgang til oplysninger i forbindelse med Ejendomshandel (DIADEM) (Driftsbev.,) er registreret som separat virksomhed, hvorfor der aflægges separat årsrapport herfor. DIADEM følger statens omkostningsbaserede regnskabsprincipper.

Øvrige hovedkonti følger statens udgiftsbaserede regnskabsprincipper, og der udarbejdes alene bevillingsafregning for disse.

Departementets udgiftsbaserede hovedkonti omfatter § 14.51. Alment boligbyggeri, §14.52. Privat boligbyggeri, §14.53 byfornyelse, §14.61 indsatser vedrørende byer samt §14.71. indsats vedrørende landdistrikter, hvilket udgør en stor del af ministeriets samlede virksomhed. De udgiftsbaserede bevillinger er omfattet af *lovbunden bevilling, reservationsbevilling og anden bevilling*.

Særlige regnskabsposter

Immaterielle og materielle anlægsaktiver

Departementet følger Finansministeriets Økonomisk Administrativ Vejledning i den regnskabsmæssige behandling af immaterielle og materielle anlægsaktiver. Departementet anvender følgende afskrivningshorisonter:

- Indretning af lejede lokaler: kontraktens varighed
- Inventar: 3 år

IT-udstyr

- Andet IT-udstyr: 3-5 år
- Specialudvikling af et forrentningskritisksystem: 8 år
- Tilpasning eller nyudvikling af applikationer til et i forvejen eksisterende standardssystem: 3-5 år

Departementet følger principper for donerede anlæg, som er baseret på Moderniseringsstyrelsens vejledning om håndtering af donationer fra januar 2011.

3.6 Handlingsplan for regnskabsarbejde 2013

Ministeriet har båret præg af at være et nyetableret ministerium, herunder på det regnskabsmæssige område. Ministeriet har derfor i 2013 arbejdet efter en handlingsplan til styrkelse af regnskabsfunktionen med en lang række initiativer. En række af initiativerne har haft til formål at gennemgå og vurdere forretningsgange på regnskabsområdet for at sikre, at der foretages de nødvendige regnskabsmæssige afstemninger og interne kontroller. Endvidere har ministeriet gennemført en styrkelse af regnskabsfunktionen med henblik på at sikre forretningsprocedurerne og kontrollerne på regnskabsområdet. Med dette arbejde har ministeriet samlet set styrket regnskabsfunktionen.

3.7 Regnskabspraksis for udgiftsbaseret regnskab 2014

Ministeriet for By, Bolig og Landdistrikter har overtaget et antal boligpuljer fra Socialministeriet ved ressortdelingen, jf. tabel 16.

Ved ressortovertagelsen fulgte budgettering af puljerne Socialministeriets daværende praksis, hvor afgivne tilsagn løbende blev udgiftsført i takt med udbetalingen til tilskudsmodtager.

Ministeriet for By, Bolig og Landdistrikter har været nødt til at udgiftsføre tilsagn løbende de enkelte finansår for puljerne overtaget fra Socialministeriet. Det skyldes, at bevillingsprofilen har været fordelt over en længere årrække, som svarer til udbetalingsprofilerne.

Af budgetvejledningen (2011) fremgår, at afgivne tilsagn skal udgiftsføres i det samme år som tilsagnet afgives, selvom udbetalingen finder sted over en flerårig periode. Ministeriet har derfor i samarbejde med Moderniseringsstyrelsen og Finansministeriet nået frem til en løsning, hvor der gennemføres primokorrekationer i regnskabet i 2014. Dette sikrer, at puljerne overtaget fra Socialministeriet kommer til at leve op til bevillingsreglerne.

Tabel 16 Oversigt over puljer overtaget fra Socialministeriet

Konto	Navn
§ 14.51.53.10	Social Viceværter
§ 14.51.51.10	Tilskud til styrket social og forebyggende indsats i problemramte boligområder
§ 14.51.51.20	Tilskud til helhedsorienteret gadeplansindsats
§ 14.51.51.30	Tilskud til forebyggelse af hjemløshed og udsættelser
§ 14.51.51.40	Forebyggelse af udsættelse af lejere
§ 14.51.51.50	Støtte til lige muligheder for børn
§ 14.51.55.10	Tilskud til fraflytning i ghettoområder
§ 14.51.55.20	Tilskud til strategiske samarbejder i ghettoområder
§ 14.51.55.30	Tilskud til tv-overvågning