

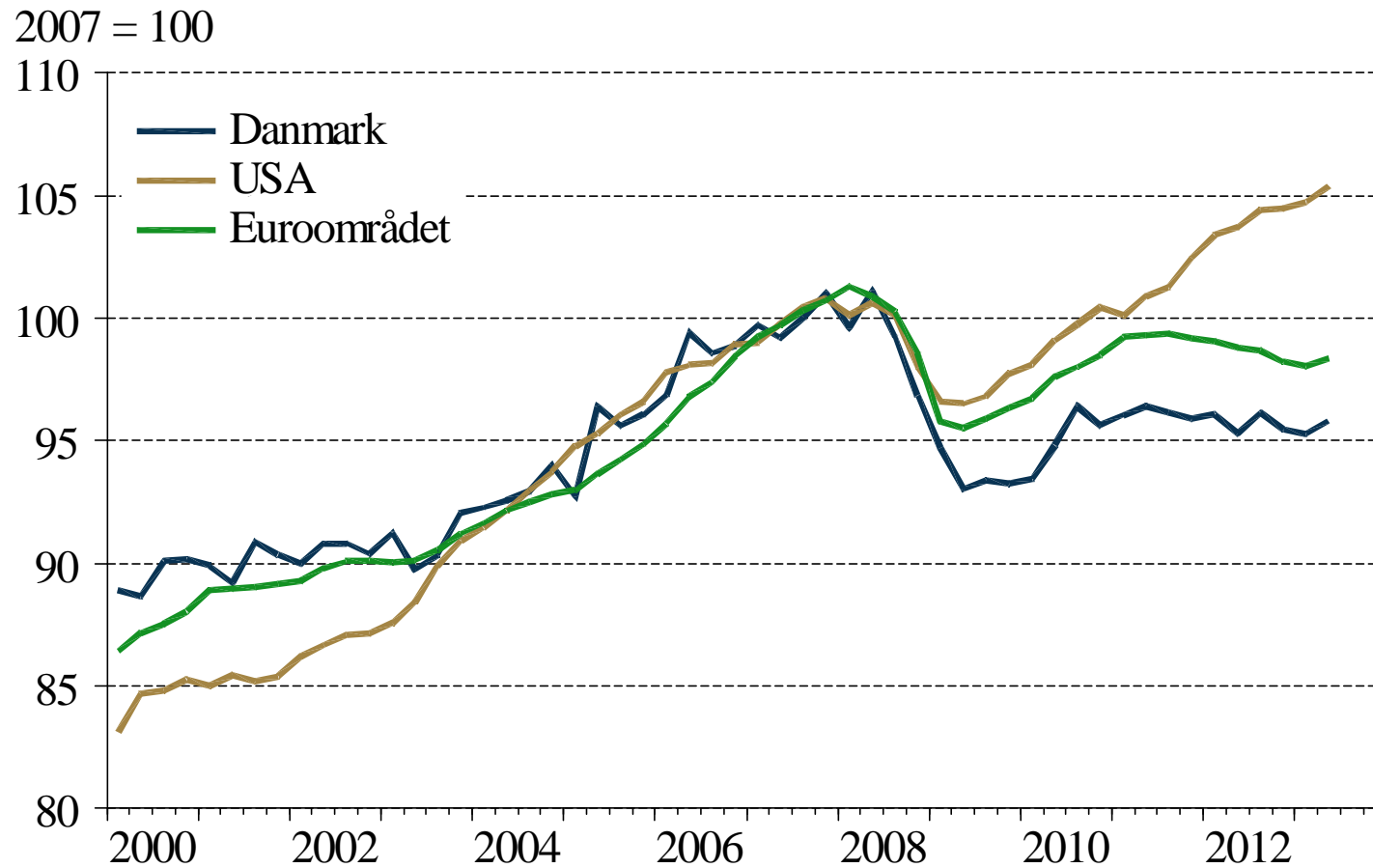
DØR's efterårsrapport 2013

Formandskabet for Det Økonomiske Råd 8. oktober 2013

- I. Konjunktursituationen og aktuel økonomisk politik
- II. Virksomhedernes beskæftigelse og produktivitet

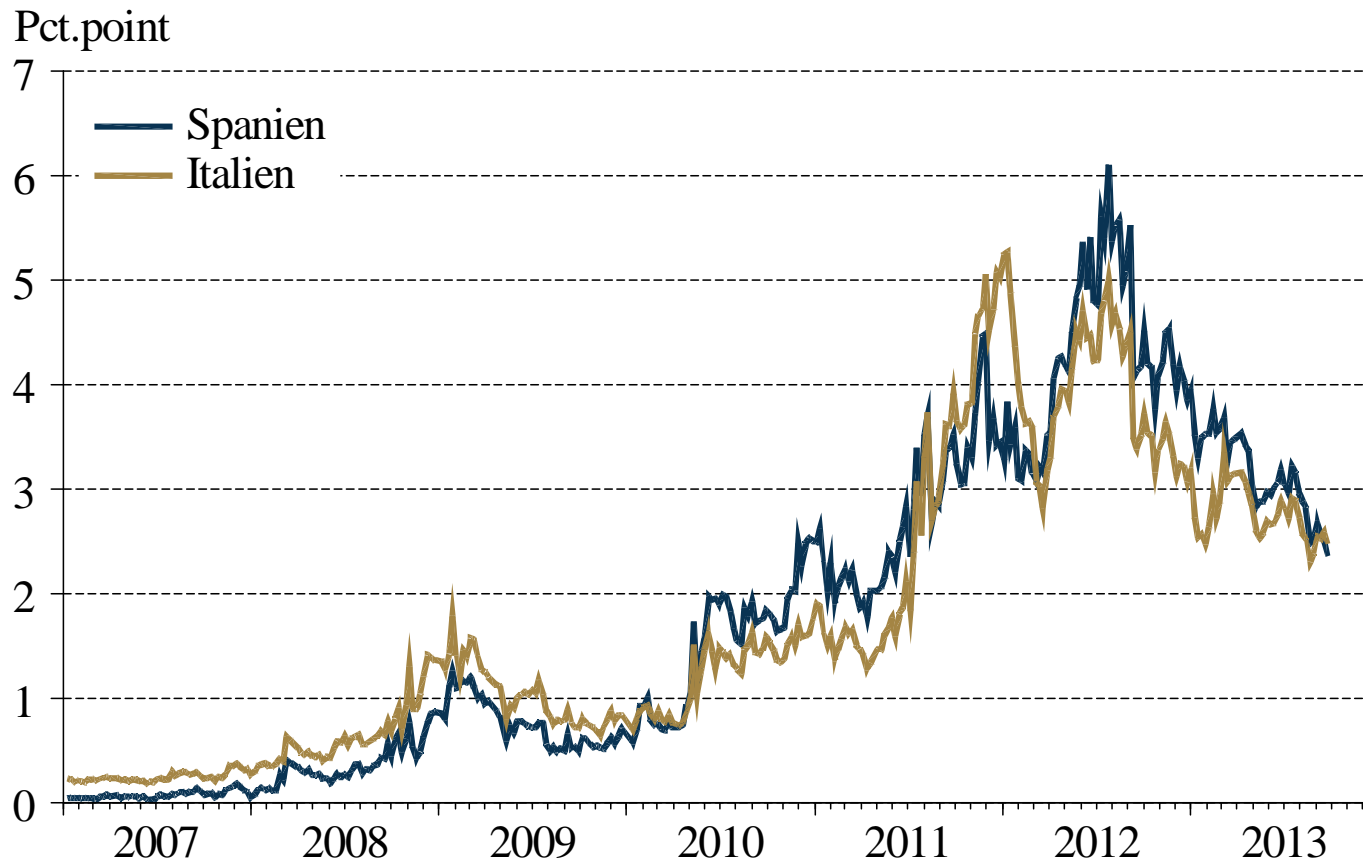
Dansk og international konjunktur

BNP i USA, euroområdet og Danmark



Konjunkturudsigterne

Aftagende rentespænd i udsatte lande – forskel til Tyskland, 10-årig statsobligation



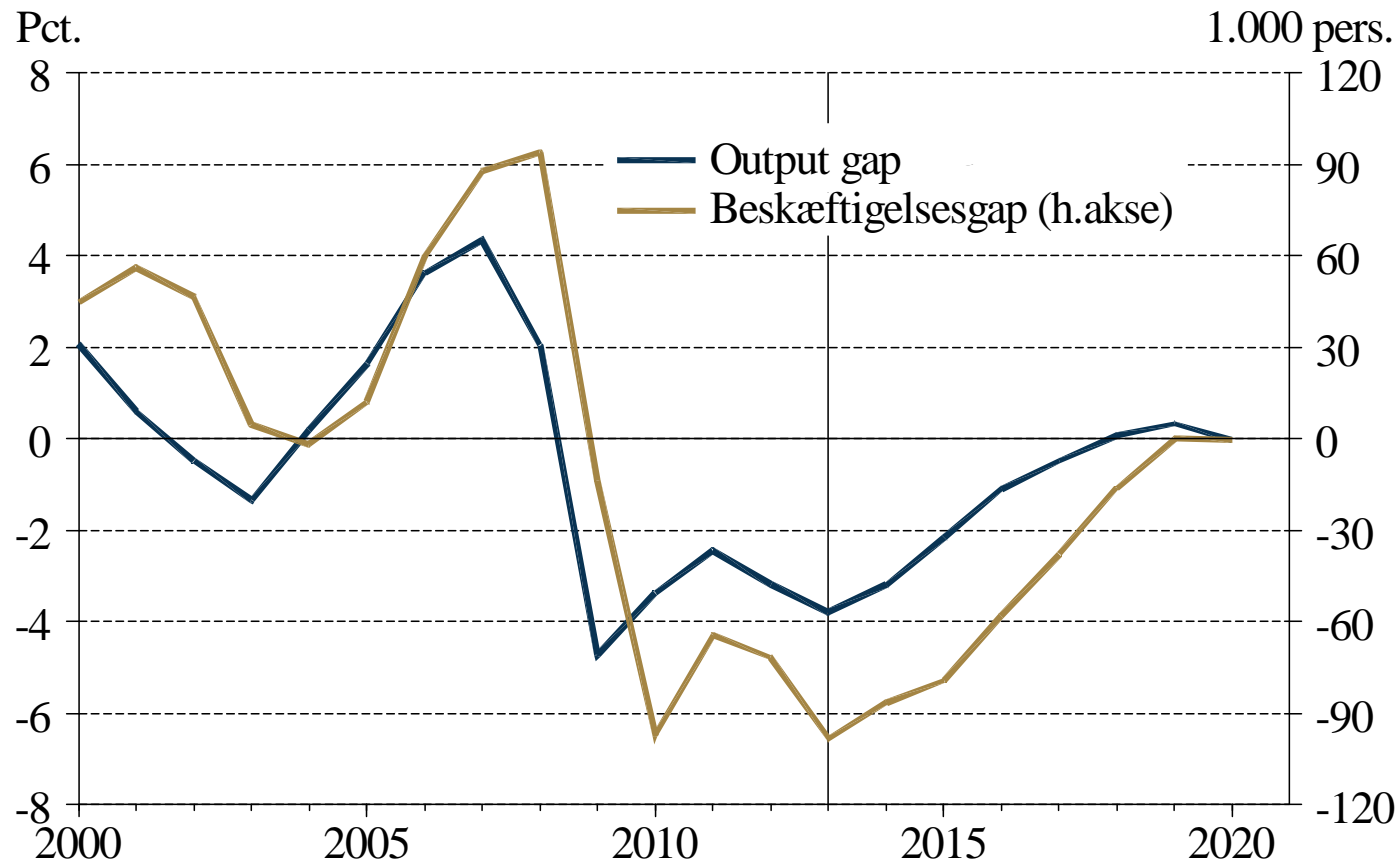
Positive signaler i euroområdet

- Statsgældskrisen ser ud til at være under afvikling
 - Lavere statsobligationsrenter i udsatte lande
 - Positiv udvikling i tillidsindikatorerne, også i Sydeuropa
 - Fortsat finanspolitiske opstramninger, men mindre end hidtil
 - Og vækst vil sænke underskud og gæld relativt til BNP
- Efter negativ vækst i 2012 og nul-vækst i 2013 ventes positiv vækst i euroområdet fra 2014

Udsigt til fremgang i dansk økonomi ...

- Tegn på vending
 - Forbrugertillid steget til højt niveau
 - Stigende industriproduktion igennem 2013
 - Prisstigninger på boligmarkedet siden sommeren 2012
- Udsigt til fremgang i 2014 og 2015 – vækst på 1½-2¼ pct.
 - Vækst i privat forbrug understøttes af forventet reallønsfremgang
 - Fortsat lave renter
 - Investeringskvoten er lav og virksomhedernes opsparing stor
 - Husholdningerne opsparer en relativt stor andel af indkomsten
 - Udsigt til bedring i Europa de kommende år

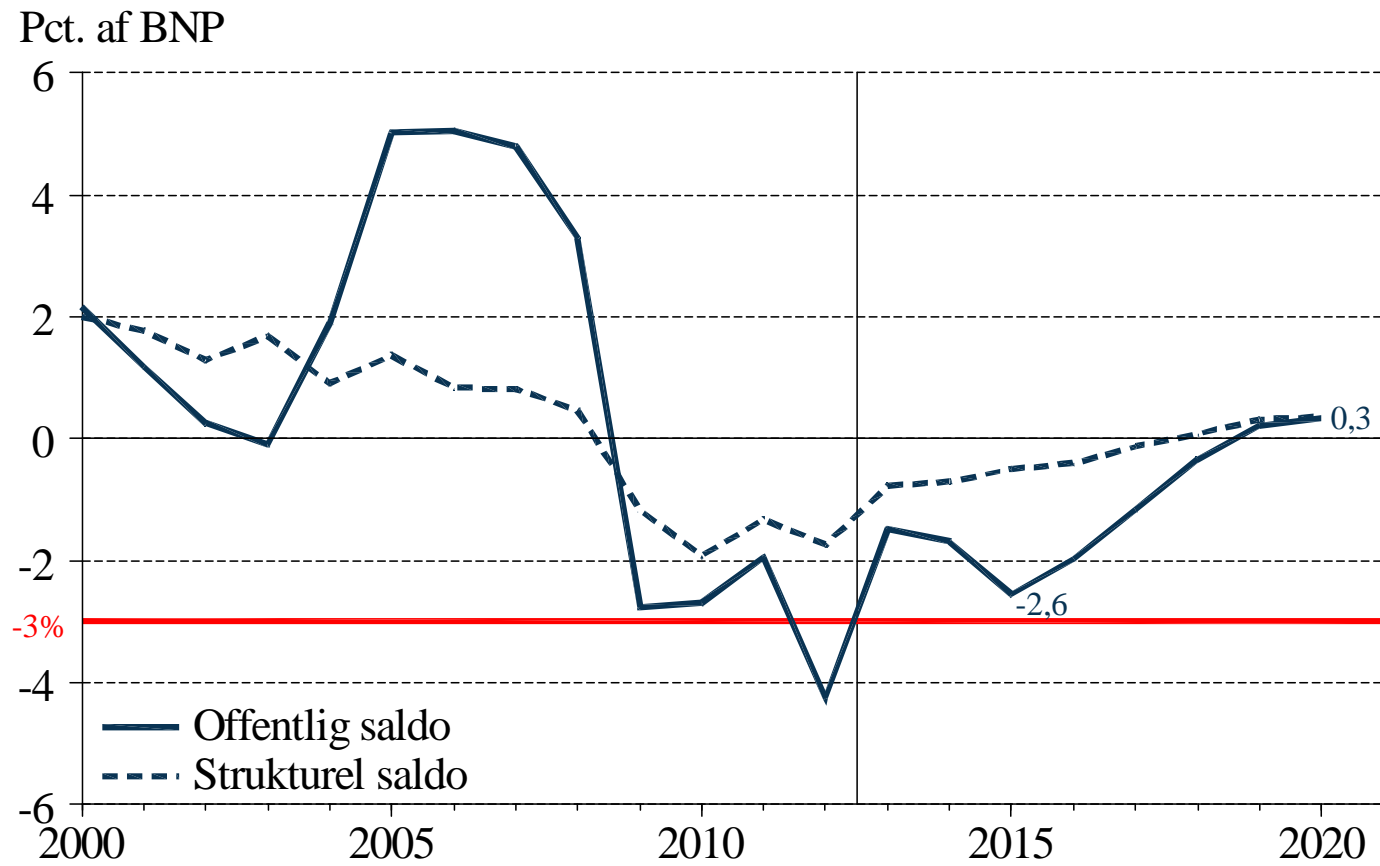
... men meget ledig kapacitet – også fremover



Finanspolitikken

Offentlig saldo

Faktisk og strukturel

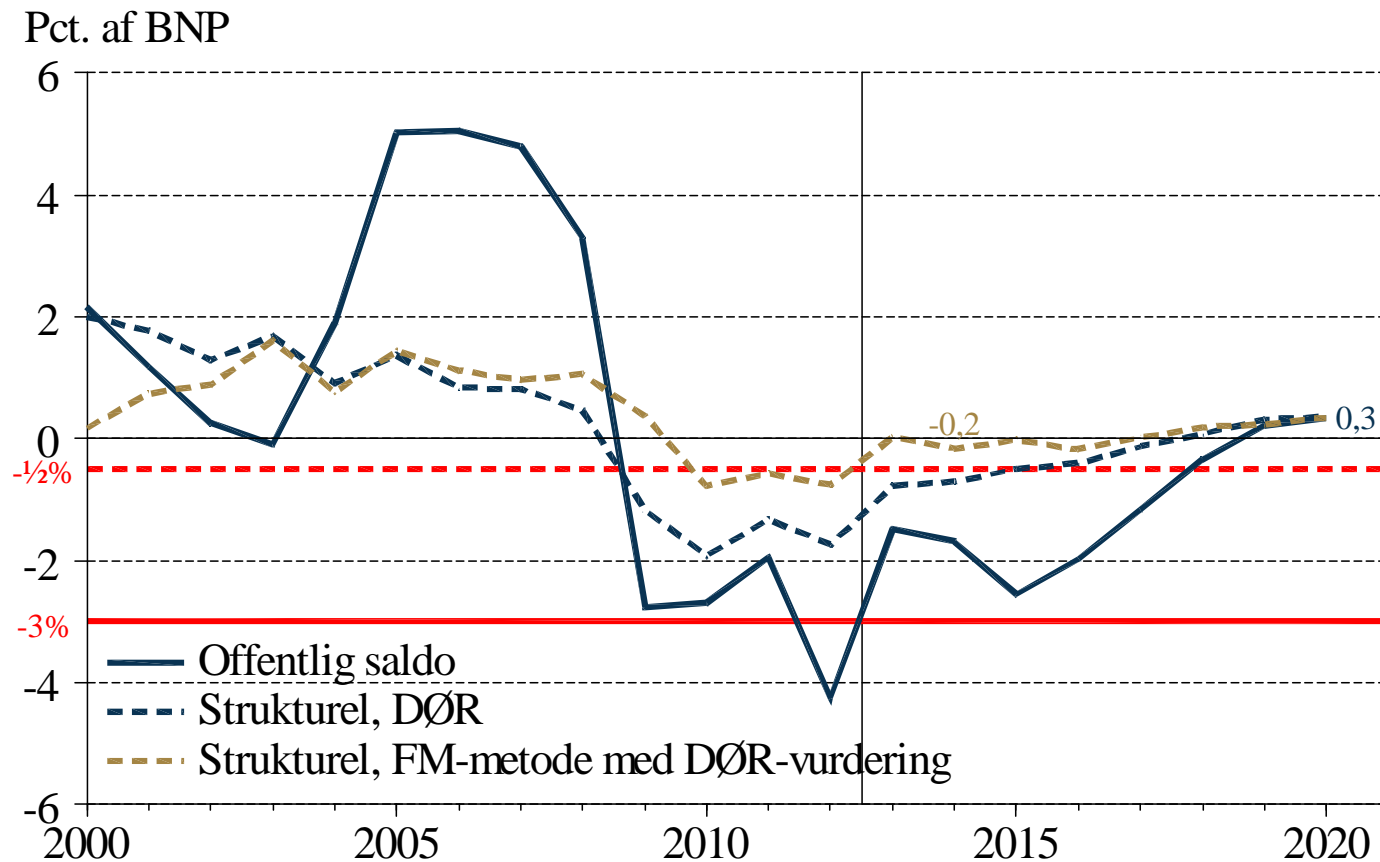


Grundlæggende sunde offentlige finanser

- Offentligt underskud under 3 pct. af BNP
- Gradvis forbedring af både faktisk og strukturel saldo frem mod overskud på godt $\frac{1}{4}$ pct. af BNP i 2020
- Finanspolitikken vurderes at være langtidsholdbar

Strukturel saldo

DØR-metode og FM-metode*



* FM-metoden skal anvendes ved vurdering af budgetlovens underskudsgrænse

Plads til at lempe finanspolitikken

- Finanslovforslaget for 2014 indebærer neutral finanspolitik
 - Lempelse på ca. 2½ mia. kr. ift. det hidtil planlagte – positivt
 - Regeringens bud på strukturel saldo i 2014 på -0,4 pct. af BNP giver stort set ikke plads til at lempe yderligere indenfor budgetlov
- Ifølge vores vurdering mulighed for at lempe mere
 - DØR's bud på strukturel saldo i 2014 er -0,2 pct. af BNP beregnet ud fra budgetlovens metode
 - Det større råderum hos os skyldes mere positiv vurdering af de underliggende strukturer i økonomien => mere negativt output gap

Finanspolitikken bør lempes

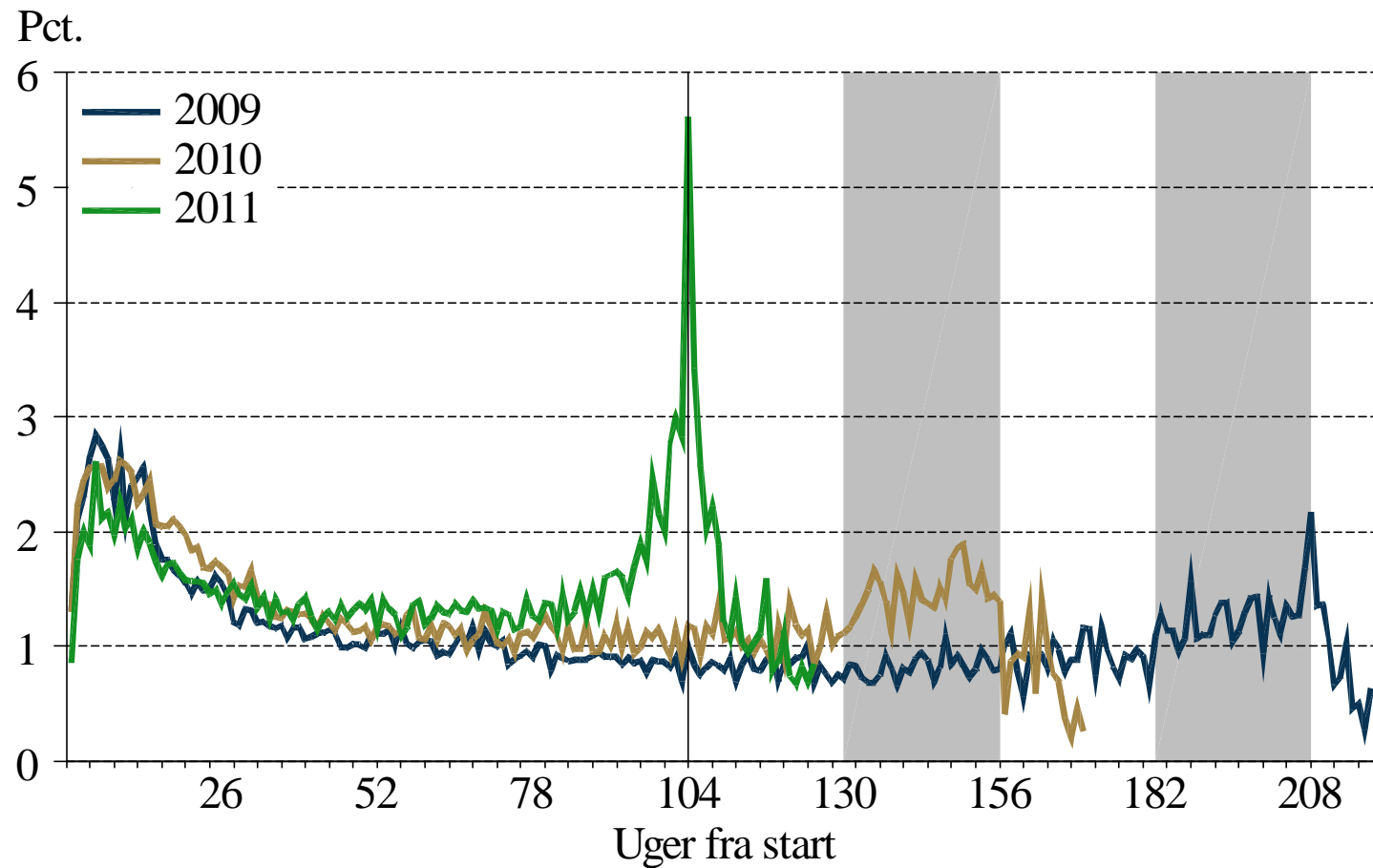
- Konjunktursituationen tilsiger lempelse
- De offentlige finanser er grundlæggende sunde
- Rammeværk om finanspolitikken skal overholdes
 - Ellers ryger troværdigheden, og det kan koste på renten
 - Vi vurderer, der er plads til at lempe inden for budgetloven
- Vi anbefaler lempelse i 2014 med 5 mia. kr. $\approx \frac{1}{4}$ pct. af BNP
 - Lempelsen skal være midlertidig – må ikke påvirke saldoen i 2020
 - Kan f.eks. indeholde fremrykning af skattereformens forhøjelse beskæftigelsesfradrag
 - Anfægter ikke offentlige finansers troværdighed

Nye rammer om finanspolitikken – budgetlov og udgiftslofter

- Mellemløst sigte i finanspolitikken – herunder krav til strukturel saldo – understøtter sunde offentlige finanser
- Udgiftslofter kan bidrage til “disciplinen”
- Sanktionslovgivning ser ud til at have virket
- Loft for indkomstoverførsler risikerer at føre til konjunktur-forstærkende finanspolitik – bør genovervejes
- For rigid styring af loftsbelagte udgifter kan føre til:
 - U hensigtsmæssige “mikrolofter” med overopbygning af reserver
 - Begrænsning af offentlige institutioners mulighed for opsparing – forsigtighedsopsparing først på året, “benzinafbrænding” sent

Akutledige, dagpengereform og seniorjob

Afgangsrate fra ledighed til beskæftigelse

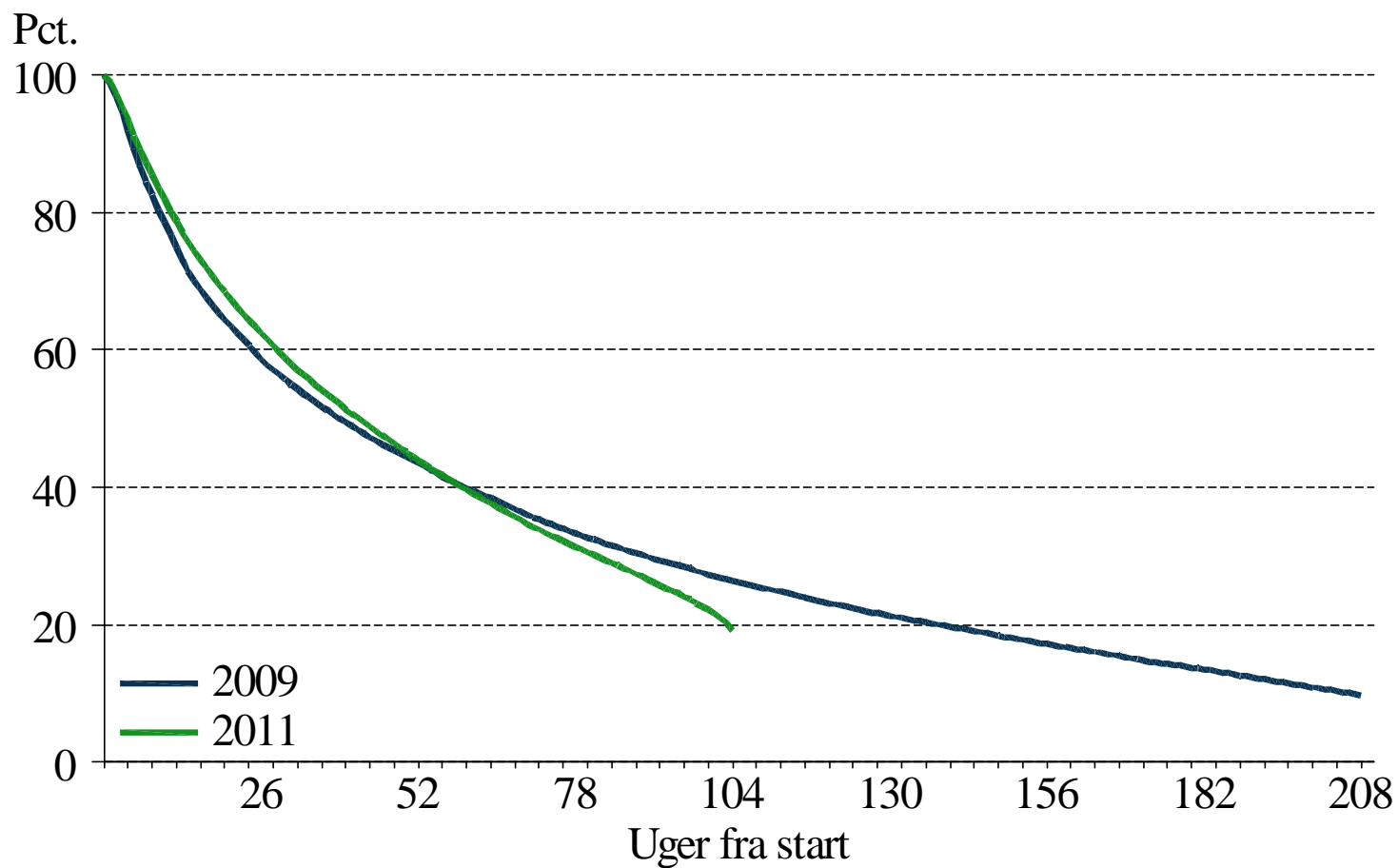


Kortere dagpengeperiode fremrykker høj afgang til beskæftigelse

- Høj afgang hen mod afslutningen af dagpengeperioden
- Spørgeskemaundersøgelse:
 - Godt $\frac{1}{4}$ af de, der har fået job, ville ikke have søgt eller accepteret job, hvis de ikke stod til at miste dagpengeretten
 - Knap halvdelen har søgt bredere og mere intensivt hen mod slutningen af deres dagpengeperiode
- Afvejning mellem beskæftigelse og indkomstsikring

Tilbageværende ledige

(ikke overgået til beskæftigelse)

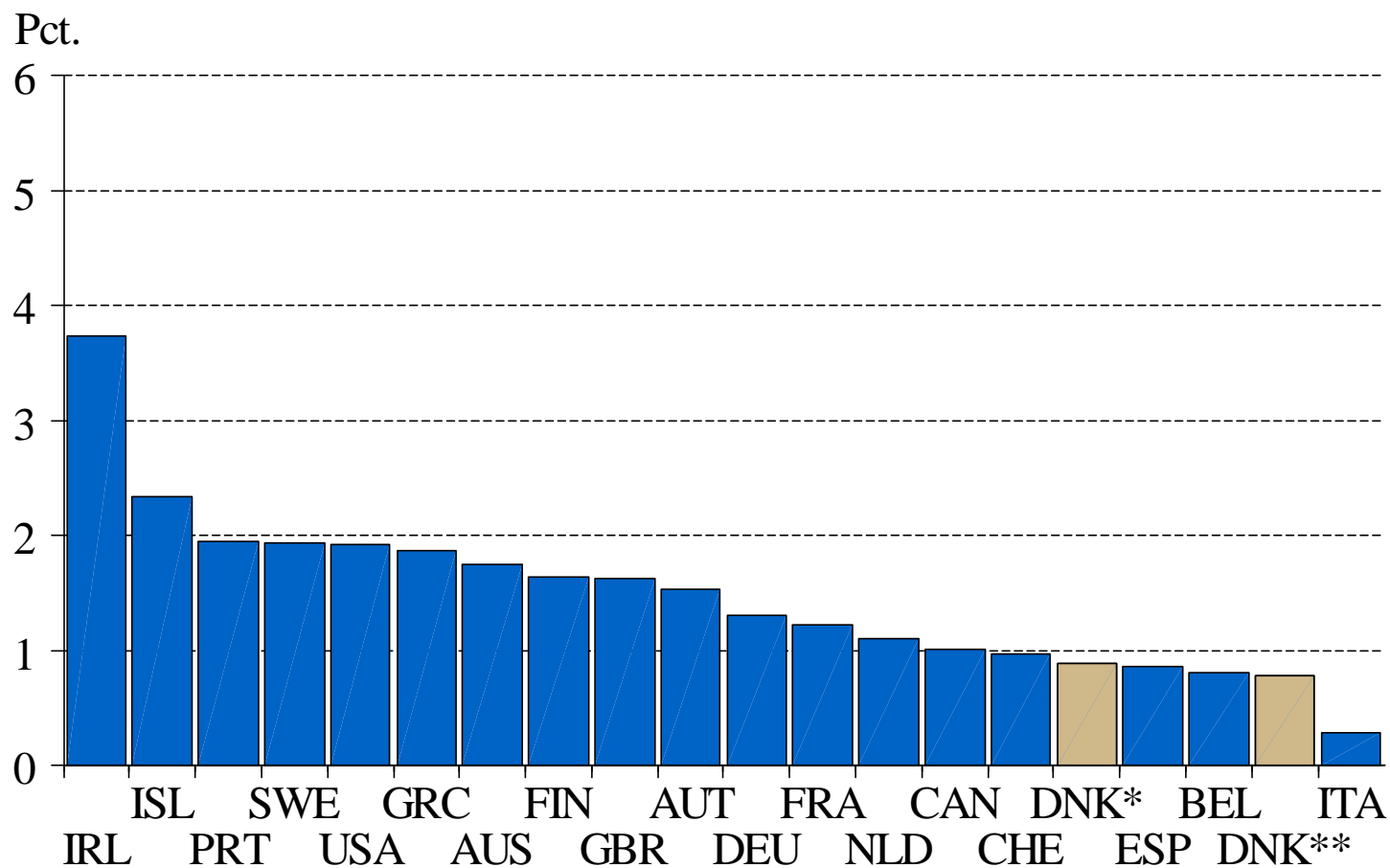


Seniorjob

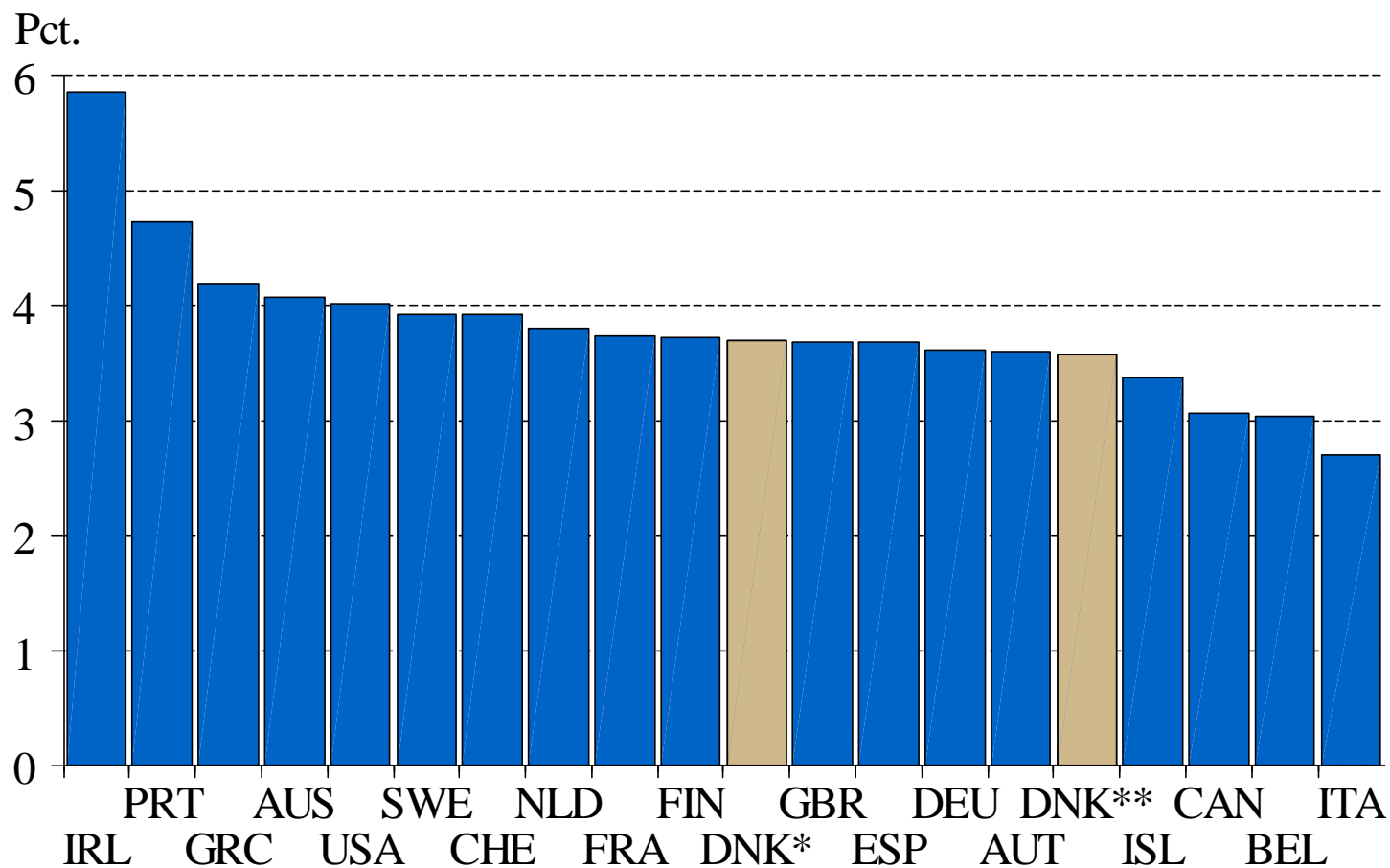
- Tilgangen til seniorjob er steget i første halvår 2013
- Langt flere er på seniorjob end forventet ved ordningens etablering
 - Oprindeligt forventet: 1.500 personer
 - Forventet i 2013: 3.300 personer
 - Forventet i 2016: 5.400 personer
- Reducerer incitament til at finde ustøttet beskæftigelse
- Presser kommuner til ansættelser, der ikke er optimale
- Særlig begunstigelse af 55-60-årige med ret til efterløn svær at begrunde ud fra sociale hensyn
- Seniorjob bør afskaffes eller gøres mindre attraktivt

Produktivitet og virksomhedsdynamik

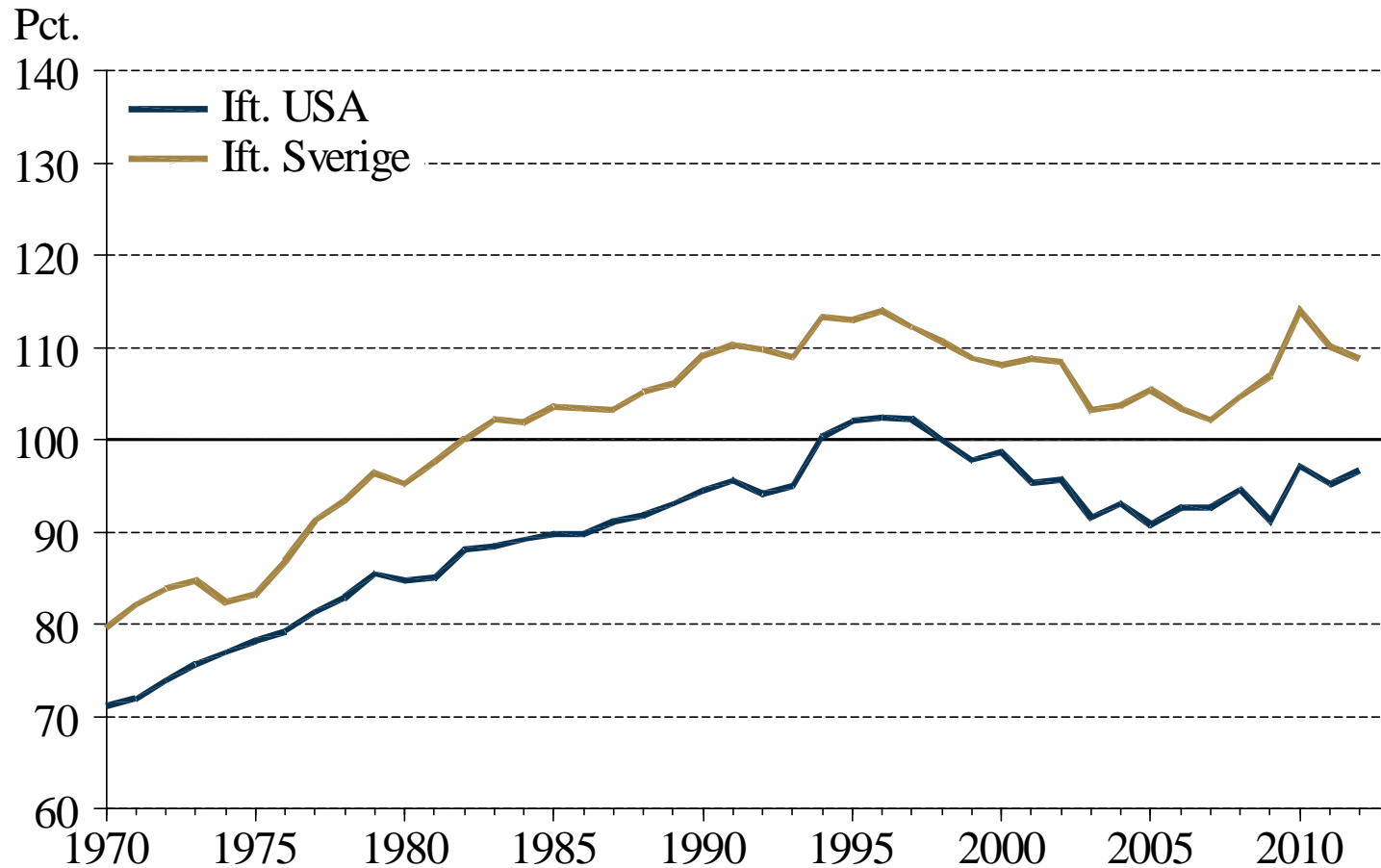
Årlig vækst i realt BNP pr. time, 1995-2012



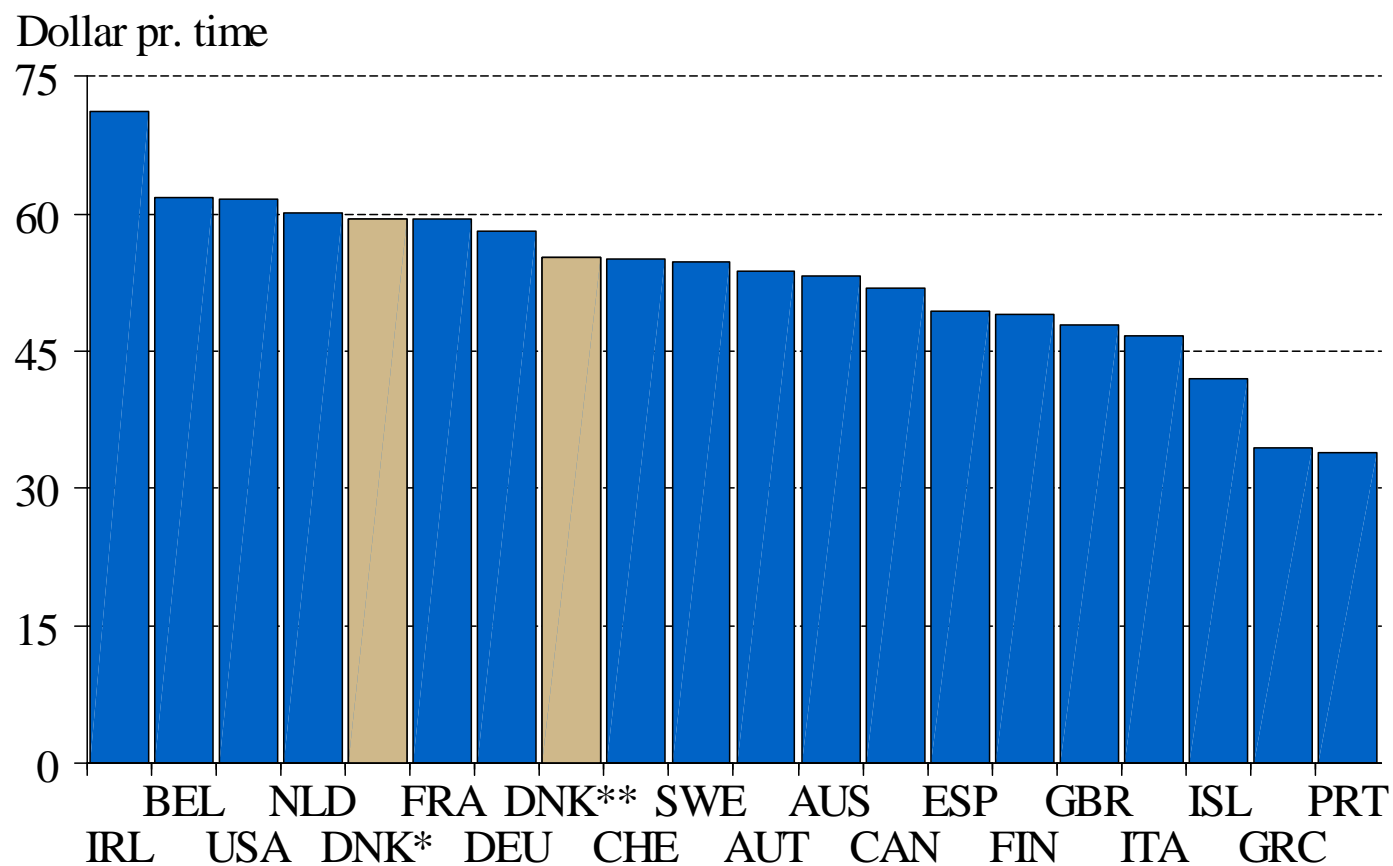
Årlig vækst i værdiskabelse pr. time, 1995-2012



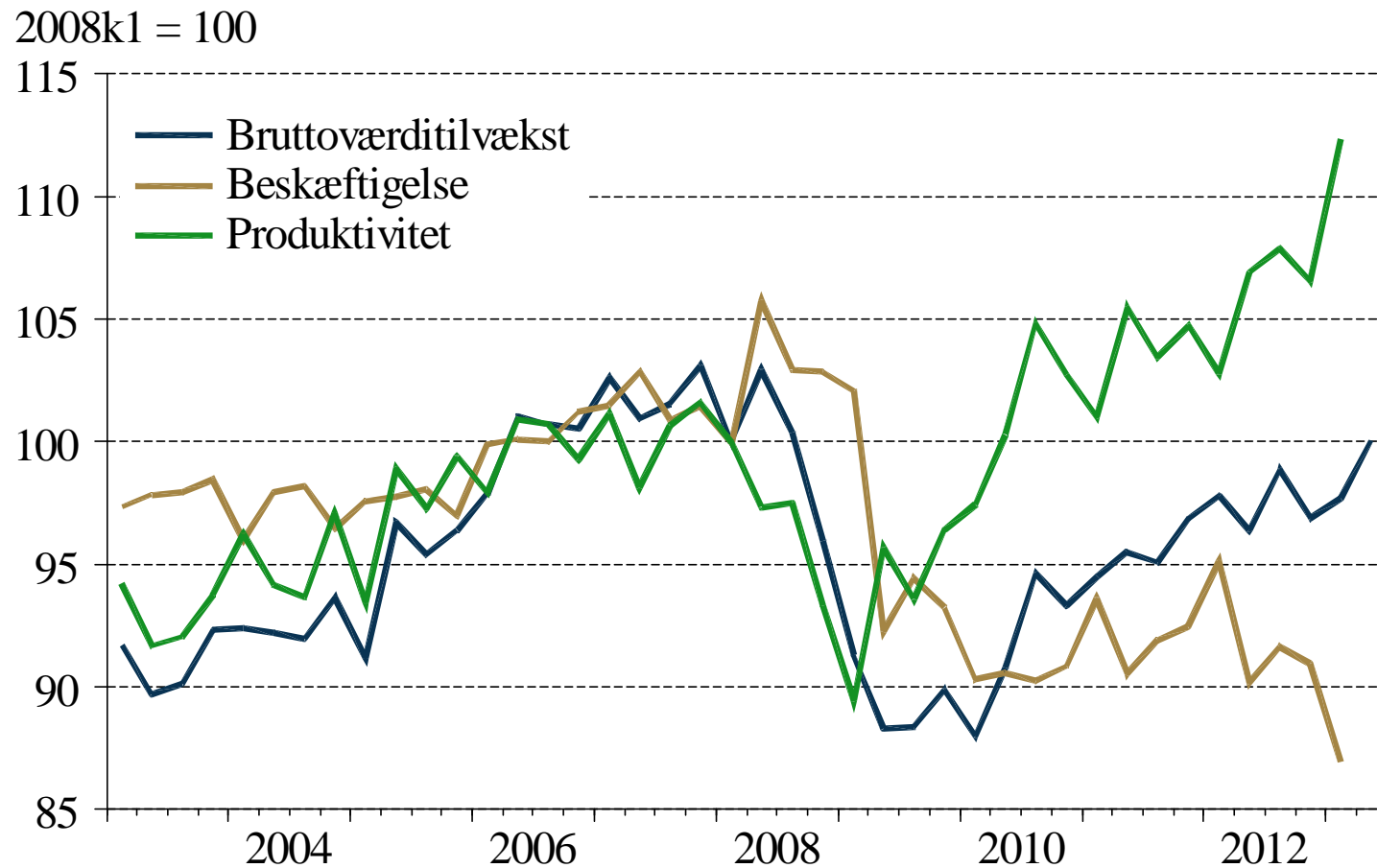
Dansk værdiskabelse pr. time relativt til Sverige og USA



Værdiskabelse pr. arbejdstime, 2012



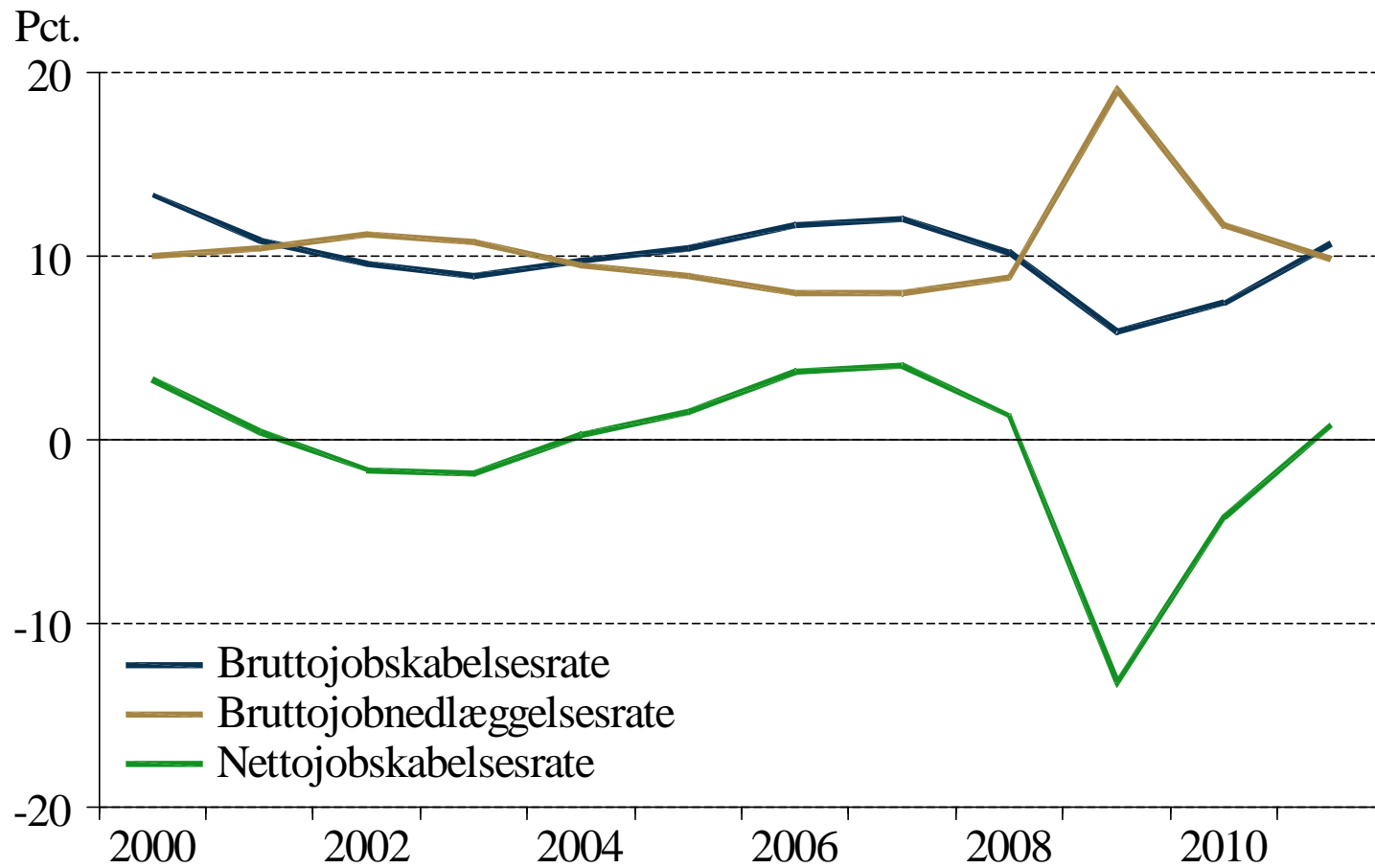
Fokus på private byerhverv: Store bevægelser gennem opsving og krise



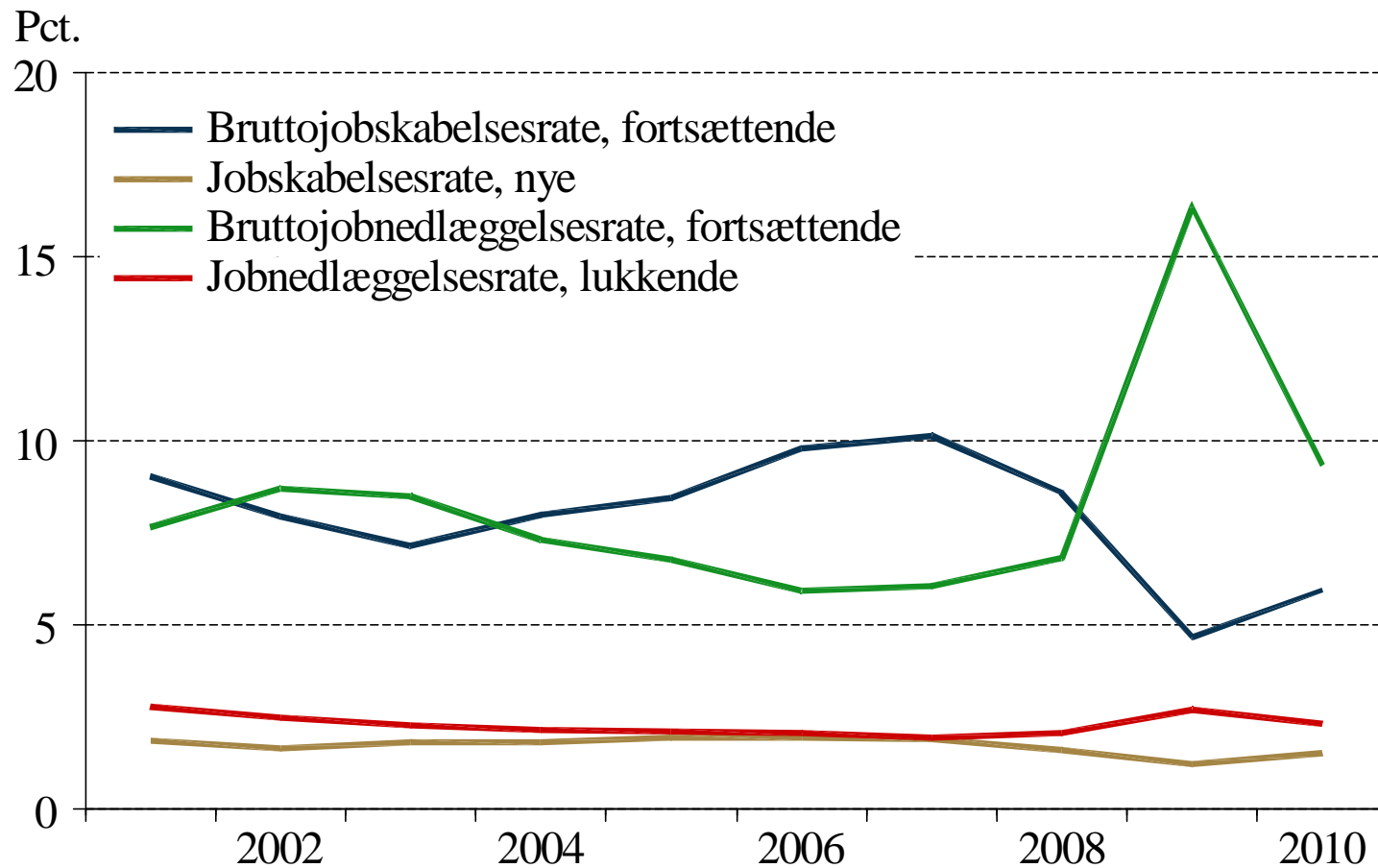
Virksomhedsdynamik

- I en normalkonjunktursituation:
 - Udvider nogle virksomheder beskæftigelsen, og nye virksomheder oprettes: Omkring 120.000 job skabtes i 2004
 - Samtidig indskrænker andre virksomheder, og nogle lukker: Omkring 120.000 job blev nedlagt i 2004
 - Disse bruttobevægelser svarer til ca. 10 pct. af beskæftigelsen
- I krisen (2009):
 - Steg jobnedlæggelsen kraftigt til næsten 20 pct.
 - Og jobskabelsen faldt, men i 2009 blev der oprettet mere end 70.000 nye private job - en jobskabelsesrate på 6-7 pct.
 - Højvækstvirksomheder fra før krisen indskrænkede ikke ekstraordinært meget

Jobskabelse og -nedlæggelse



Nye virksomheder og virksomhedslukninger kun begrænset betydning for beskæftigelsen

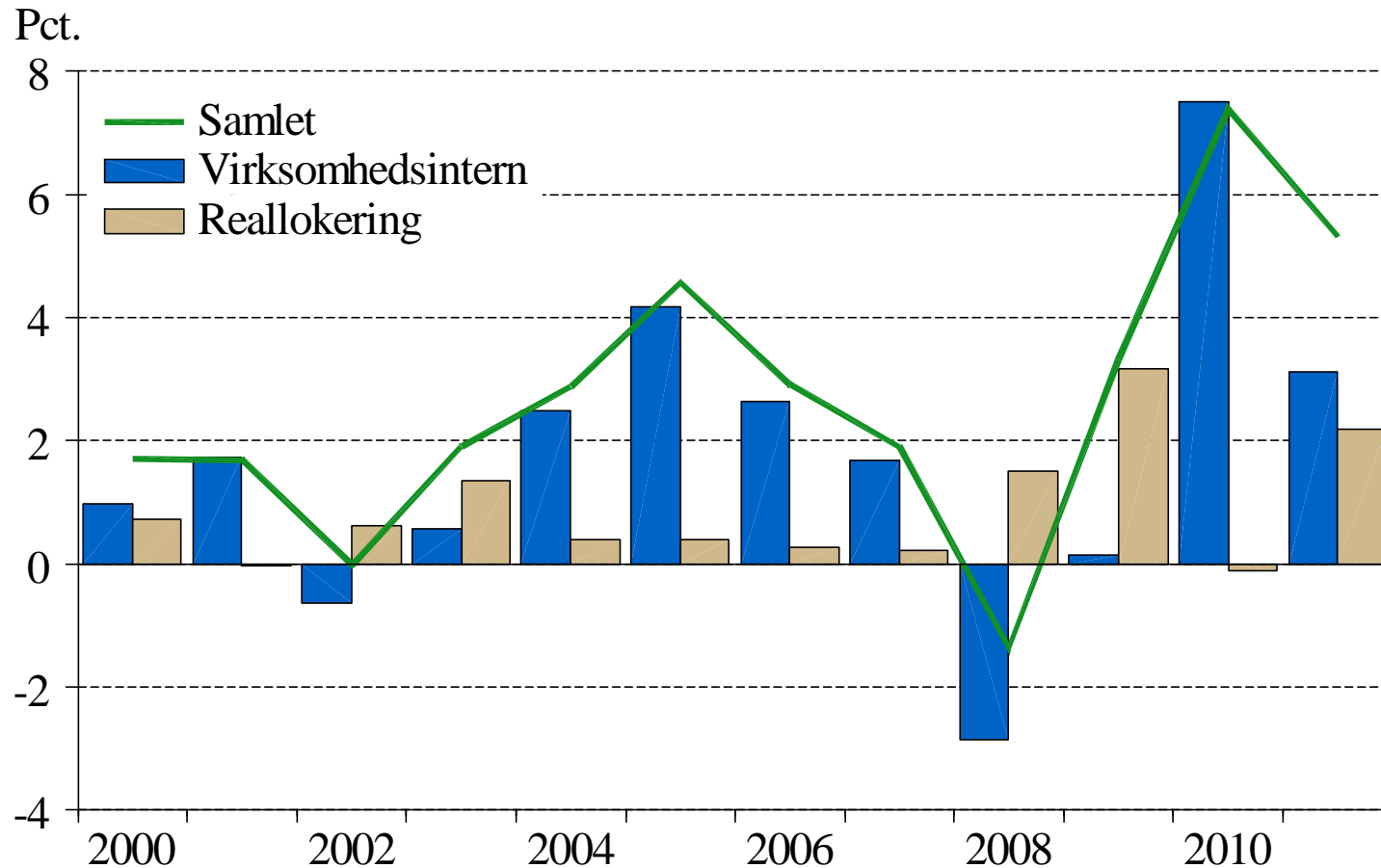


Note: Raterne er defineret i forhold til den samlede beskæftigelse i private byerhverv

Reallokering og produktivitet

- Den gennemsnitlige produktivitet kan øges ved:
 - Forbedringer indenfor de enkelte virksomheder (bidrag fra virksomhedsintern produktivitet)
 - Stadige forskydninger i beskæftigelsen mellem virksomheder (bidrag fra reallokering)

Reallokering af arbejdskraft bidrager positivt til produktiviteten – især i krisetider



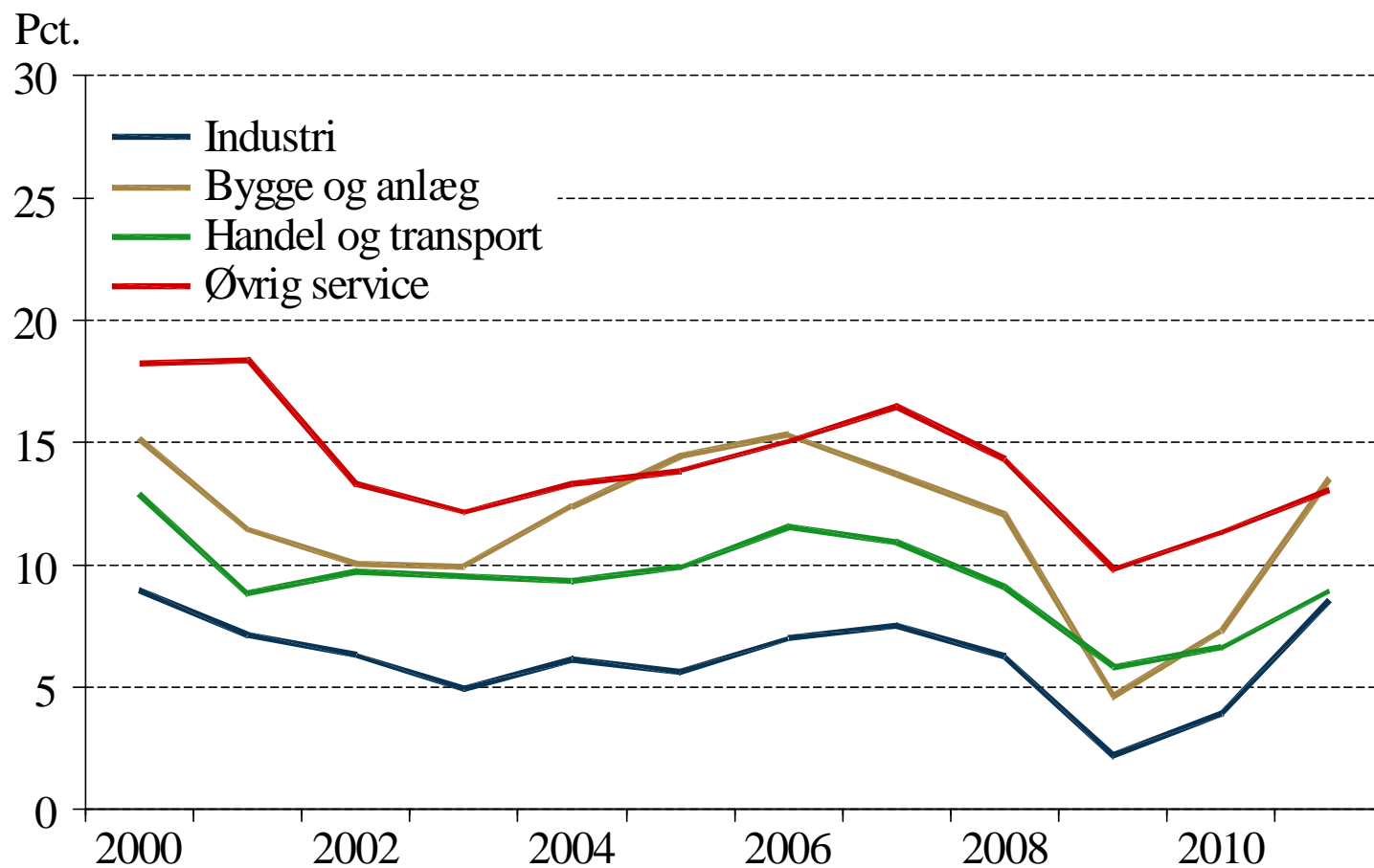
Note: Den virksomhedsinterne produktivetsudvikling stammer fra generelle teknologiske fremskridt og effektiviseringer i virksomhederne. Reallokering dækker bidrag fra omflytning af arbejdskraft mellem virksomheder, der udvider/opstår hhv. indskrænker/lukker. De to bidrag summerer til den samlede vækst i arbejdsproduktiviteten.

Sund dansk virksomhedsdynamik

- Generelt meget høj jobomsætning i Danmark – og stadig høj brutto-jobskabelse selv under kraftigt tilbageslag
- Virksomheder med meget stor vækst i beskæftigelsen 2004-07 havde ikke mere tilbagegang end andre virksomheder i perioden 2009-11
- Erfaringer fra krisen:
 - Lavtlønsvirksomheder indskrænkede i særlig grad
 - Stort positivt bidrag til produktivitetsudviklingen fra reallokering af arbejdskraft
- Grundlæggende sund virksomhedsdynamik indikerer ikke behov for selektive støtteforanstaltninger

Ekstra materiale

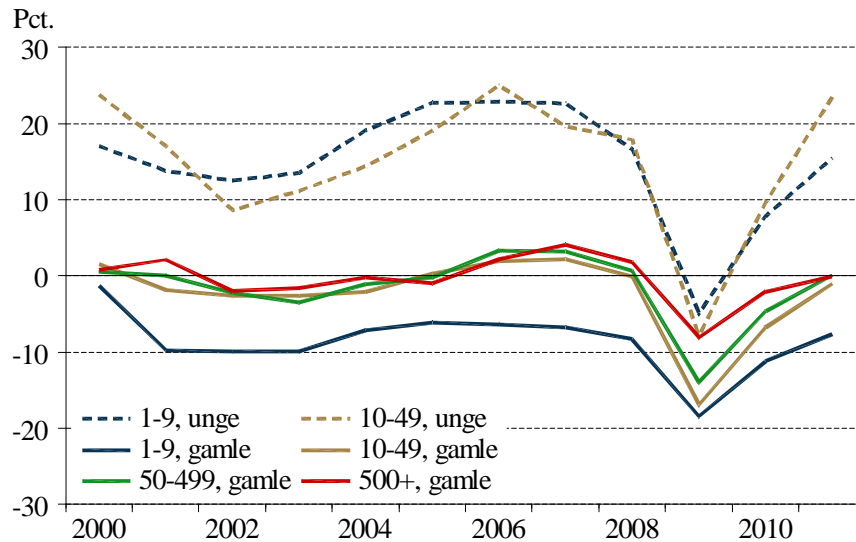
Bruttojobskabelse fordelt på brancher - der blev skabt ca. 60.000 servicejob i 2009



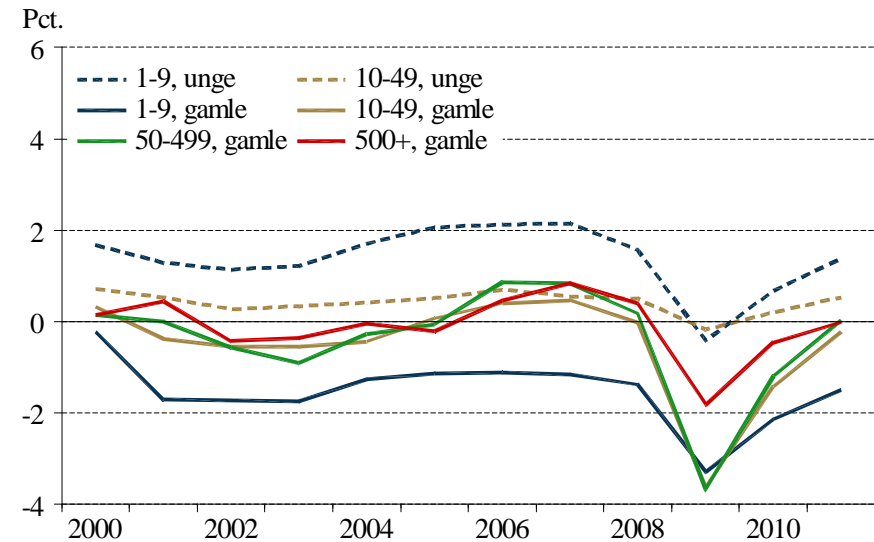
Unge virksomheder mere konjunkturfølsomme

Nettojobskabelsesrater efter størrelse og alder

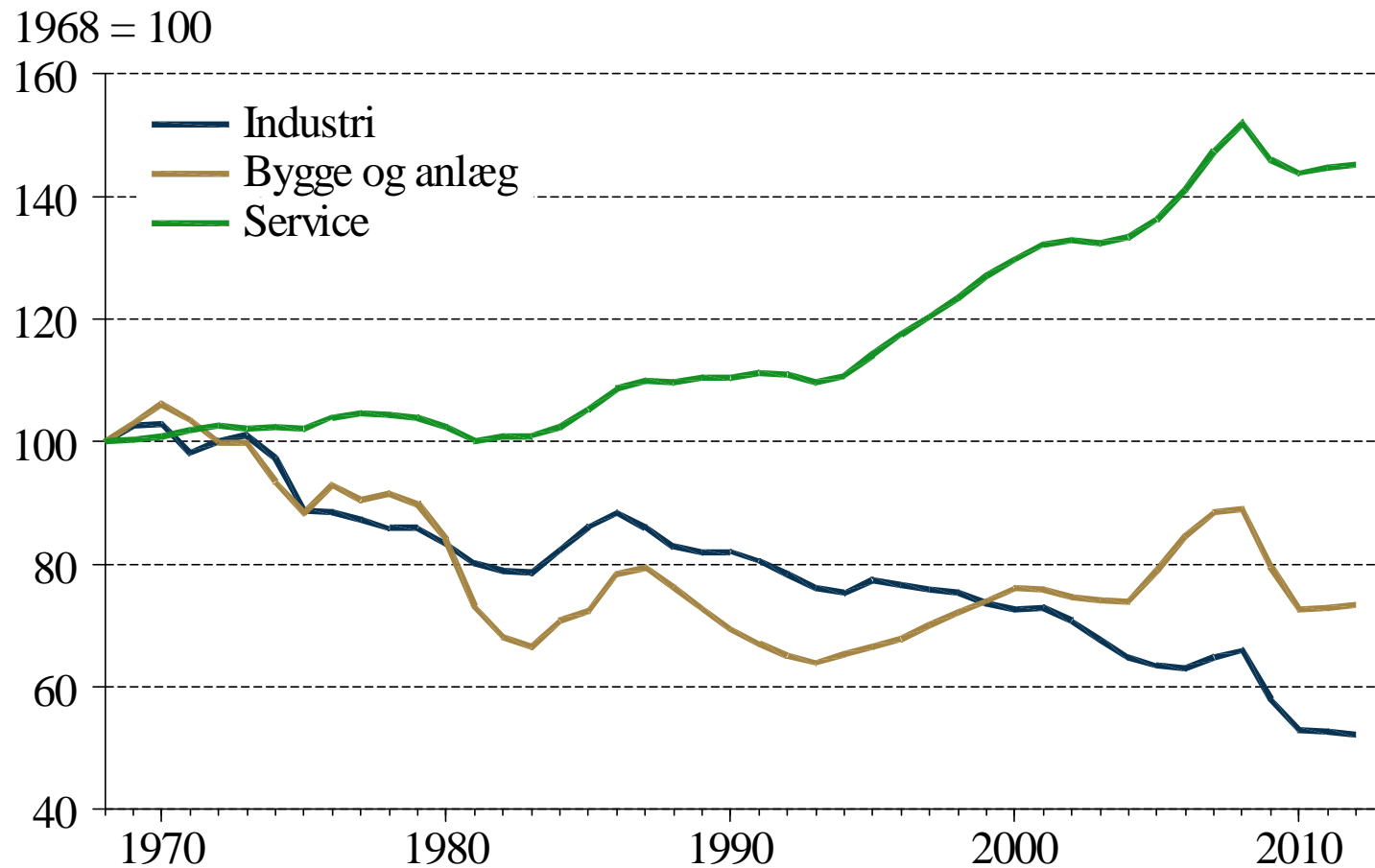
Uvægtet



Vægtet med størrelse



Langsigtede tendenser i beskæftigelsen



Nettojobskabelse i pct. af beskæftigelse indenfor fem løngrupper

