

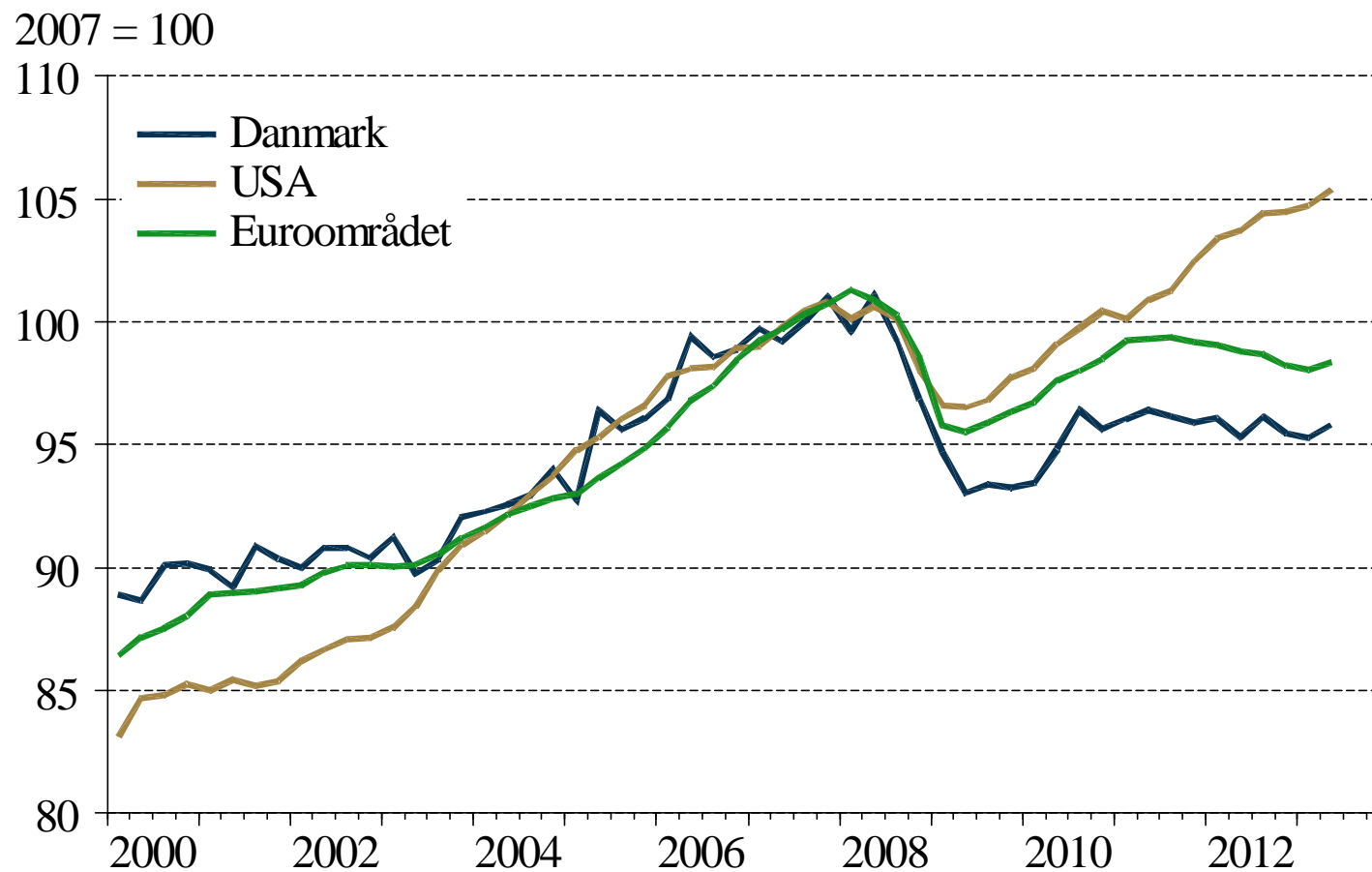
# DØR's efterårsrapport 2013

Formandskabet for Det Økonomiske Råd 8. oktober 2013

- I. Konjunktursituationen og aktuel økonomisk politik
- II. Virksomhedernes beskæftigelse og produktivitet

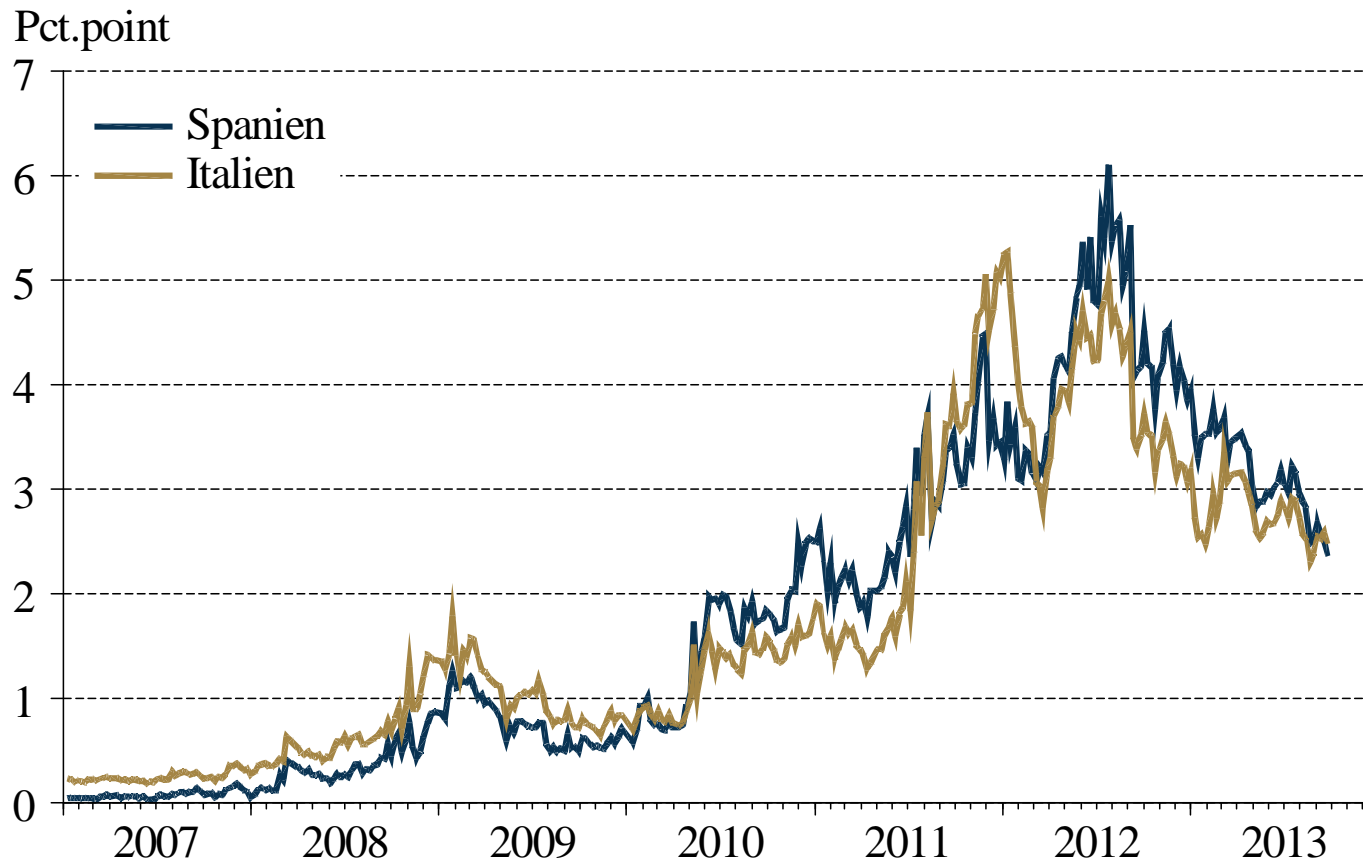
# Dansk og international konjunktur

BNP i USA, euroområdet og Danmark



# Konjunkturudsigterne

# Aftagende rentespænd i udsatte lande – forskel til Tyskland, 10-årig statsobligation



# Positive signaler i euroområdet

---

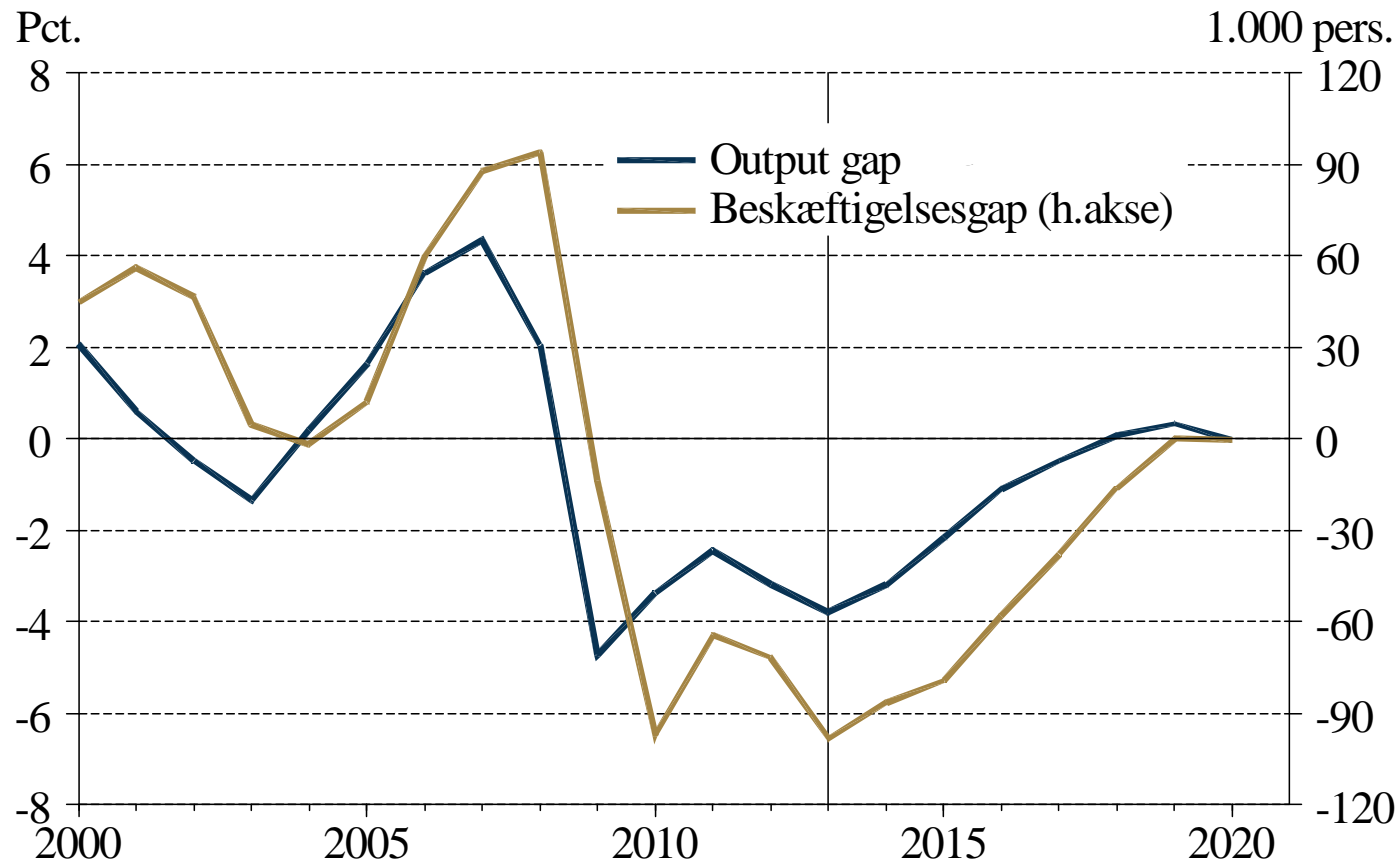
- Statsgældskrisen ser ud til at være under afvikling
  - Lavere statsobligationsrenter i udsatte lande
  - Positiv udvikling i tillidsindikatorerne, også i Sydeuropa
  - Fortsat finanspolitiske opstramninger, men mindre end hidtil
  - Og vækst vil sænke underskud og gæld relativt til BNP
- Efter negativ vækst i 2012 og nul-vækst i 2013 ventes positiv vækst i euroområdet fra 2014

# Udsigt til fremgang i dansk økonomi ...

---

- Tegn på vending
  - Forbrugertillid steget til højt niveau
  - Stigende industriproduktion igennem 2013
  - Prisstigninger på boligmarkedet siden sommeren 2012
- Udsigt til fremgang i 2014 og 2015 – vækst på 1½-2¼ pct.
  - Vækst i privat forbrug understøttes af forventet reallønsfremgang
  - Fortsat lave renter
  - Investeringskvoten er lav og virksomhedernes opsparing stor
  - Husholdningerne opsparer en relativt stor andel af indkomsten
  - Udsigt til bedring i Europa de kommende år

... men meget ledig kapacitet – også fremover

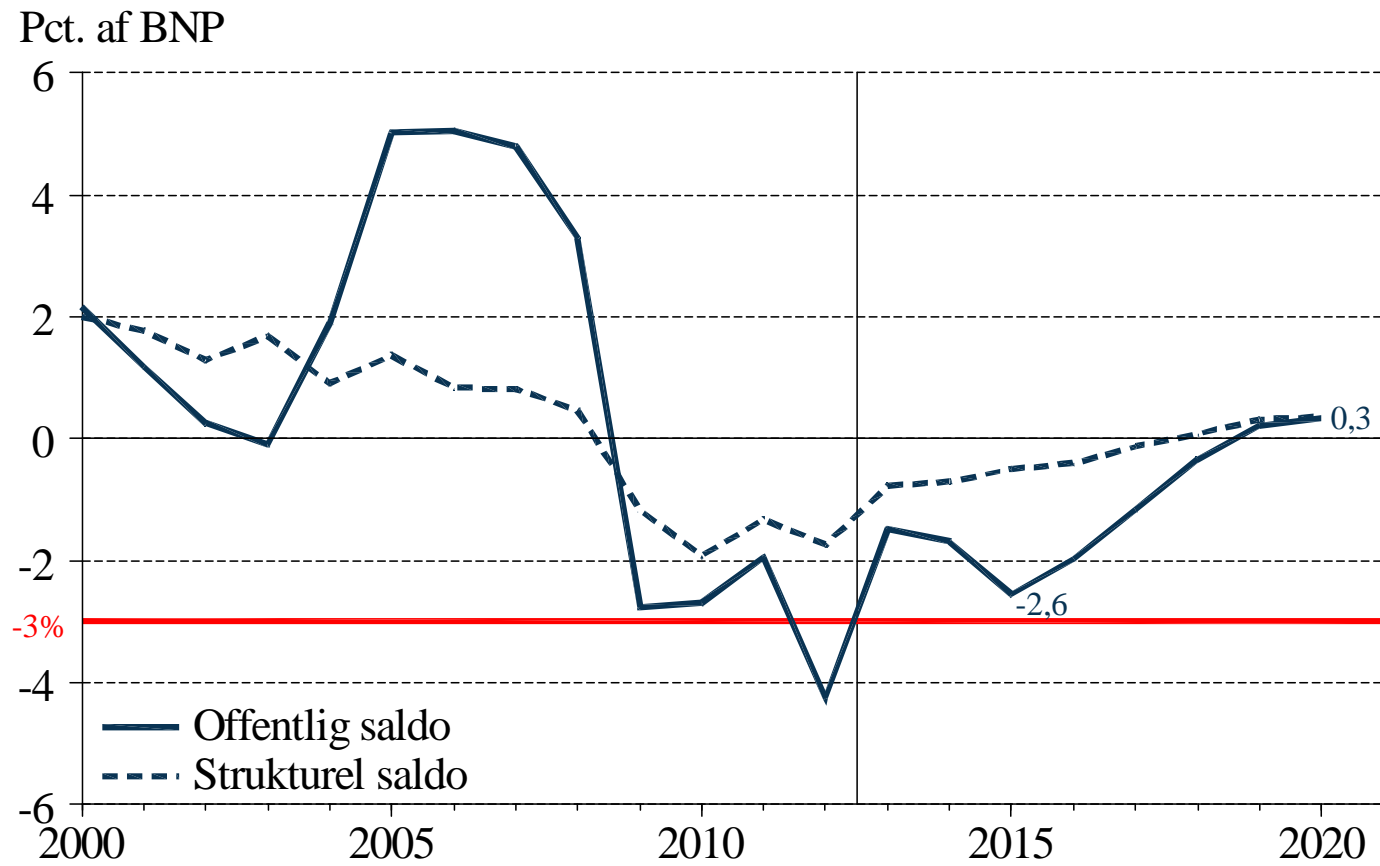


# Finanspolitikken



# Offentlig saldo

## Faktisk og strukturel



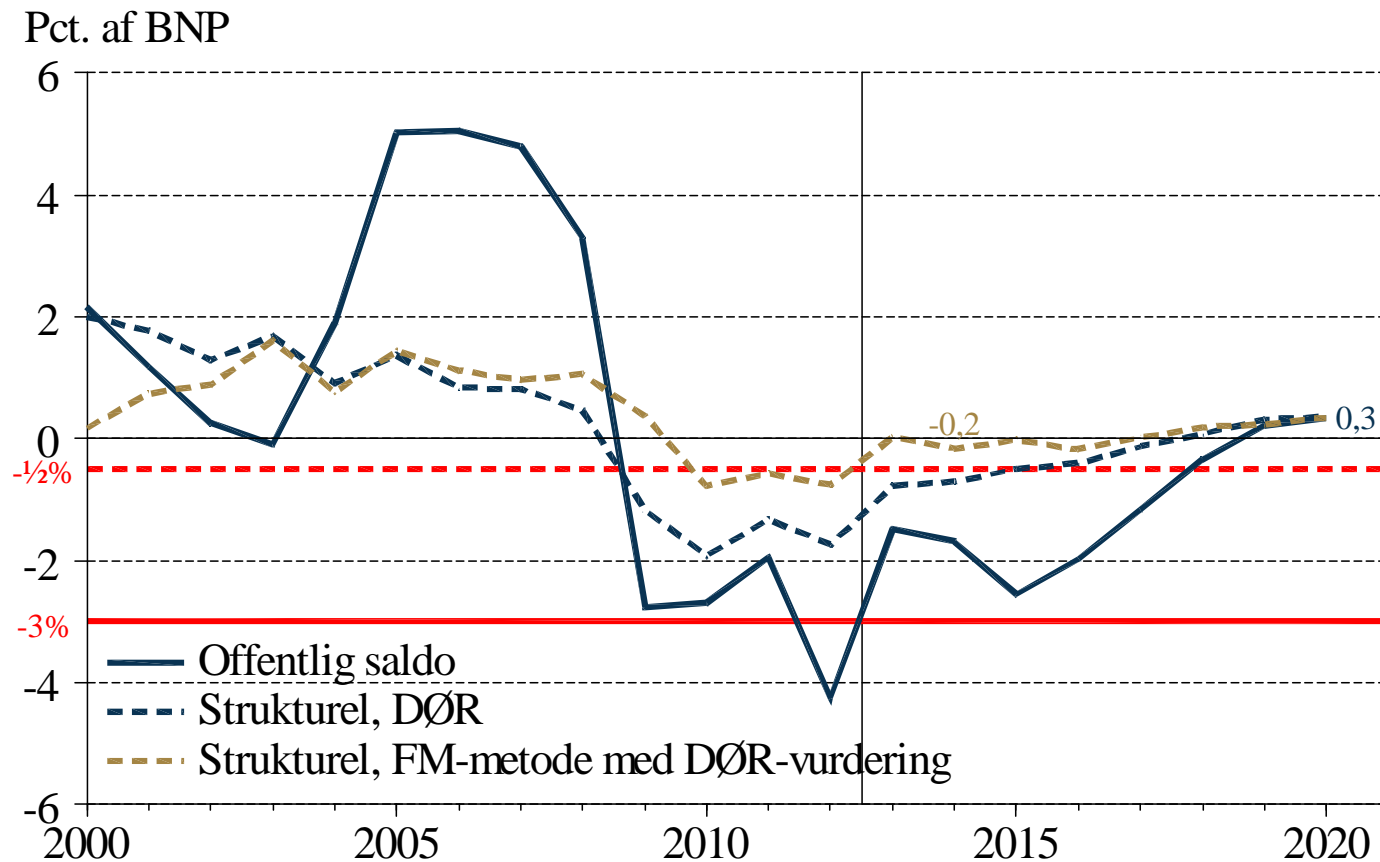
# Grundlæggende sunde offentlige finanser

---

- Offentligt underskud under 3 pct. af BNP
- Gradvis forbedring af både faktisk og strukturel saldo frem mod overskud på godt  $\frac{1}{4}$  pct. af BNP i 2020
- Finanspolitikken vurderes at være langtidsholdbar

# Strukturel saldo

## DØR-metode og FM-metode\*



\* FM-metoden skal anvendes ved vurdering af budgetlovens underskudsgrænse

# Plads til at lempe finanspolitikken

---

- Finanslovforslaget for 2014 indebærer neutral finanspolitik
  - Lempelse på ca. 2½ mia. kr. ift. det hidtil planlagte – positivt
  - Regeringens bud på strukturel saldo i 2014 på -0,4 pct. af BNP giver stort set ikke plads til at lempe yderligere indenfor budgetlov
- Ifølge vores vurdering mulighed for at lempe mere
  - DØR's bud på strukturel saldo i 2014 er -0,2 pct. af BNP beregnet ud fra budgetlovens metode
  - Det større råderum hos os skyldes mere positiv vurdering af de underliggende strukturer i økonomien => mere negativt output gap

# Finanspolitikken bør lempes

---

- Konjunktursituationen tilsiger lempelse
- De offentlige finanser er grundlæggende sunde
- Rammeværk om finanspolitikken skal overholdes
  - Ellers ryger troværdigheden, og det kan koste på renten
  - Vi vurderer, der er plads til at lempe inden for budgetloven
- Vi anbefaler lempelse i 2014 med 5 mia. kr.  $\approx$  ¼ pct. af BNP
  - Lempelsen skal være midlertidig – må ikke påvirke saldoen i 2020
  - Kan f.eks. indeholde fremrykning af skattereformens forhøjelse beskæftigelsesfradrag
  - Anfægter ikke offentlige finansers troværdighed

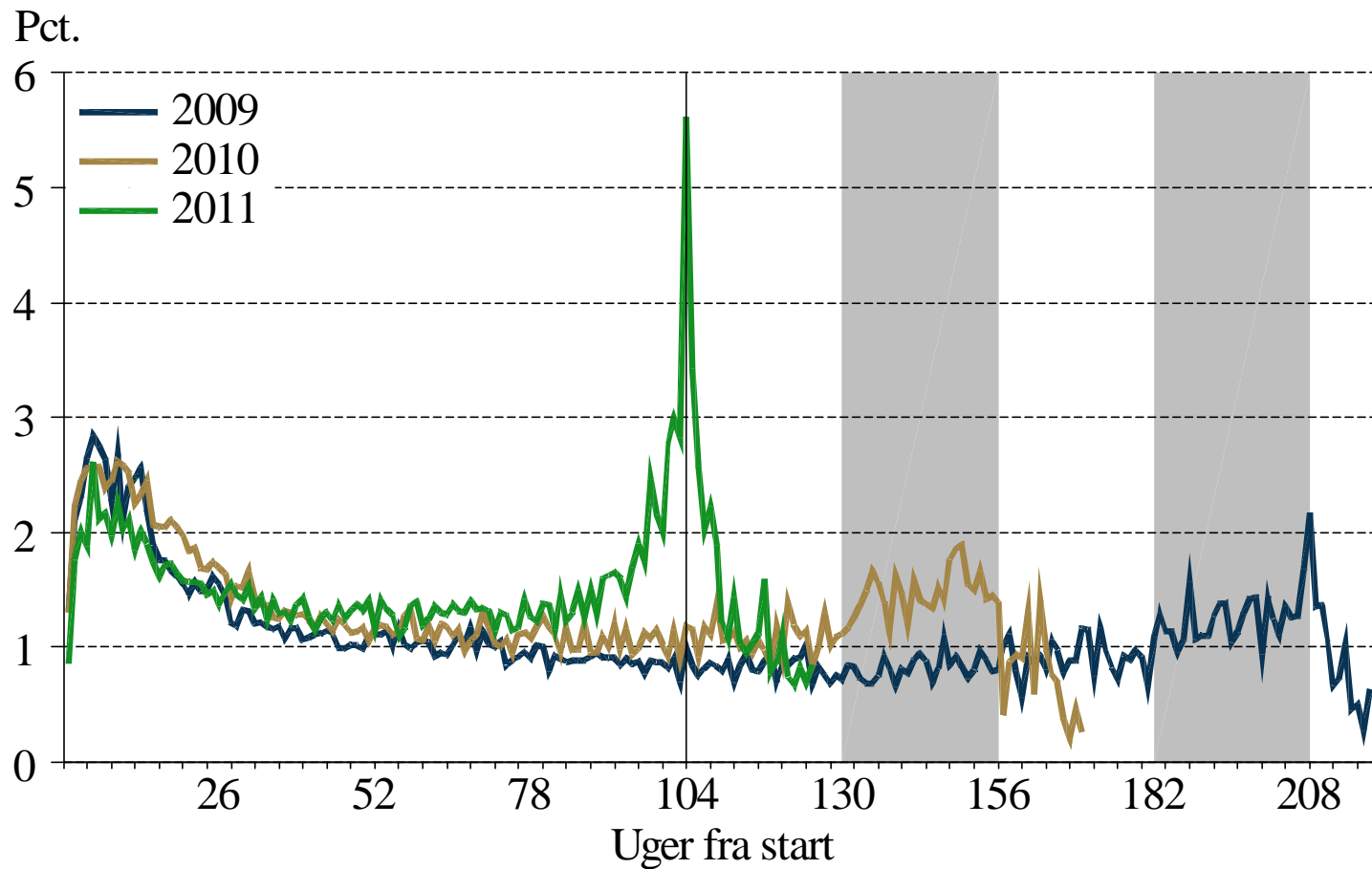
# Nye rammer om finanspolitikken – budgetlov og udgiftslofter

---

- Mellemløst sigte i finanspolitikken – herunder krav til strukturel saldo – understøtter sunde offentlige finanser
- Udgiftslofter kan bidrage til “disciplinen”
- Sanktionslovgivning ser ud til at have virket
- Loft for indkomstoverførsler risikerer at føre til konjunktur-forstærkende finanspolitik – bør genovervejes
- For rigid styring af loftsbelagte udgifter kan føre til:
  - U hensigtsmæssige “mikrolofter” med overopbygning af reserver
  - Begrænsning af offentlige institutioners mulighed for opsparing – forsigtighedsopsparing først på året, “benzinafbrænding” sent

# Akutledige, dagpengereform og seniorjob

# Afgangsrate fra ledighed til beskæftigelse





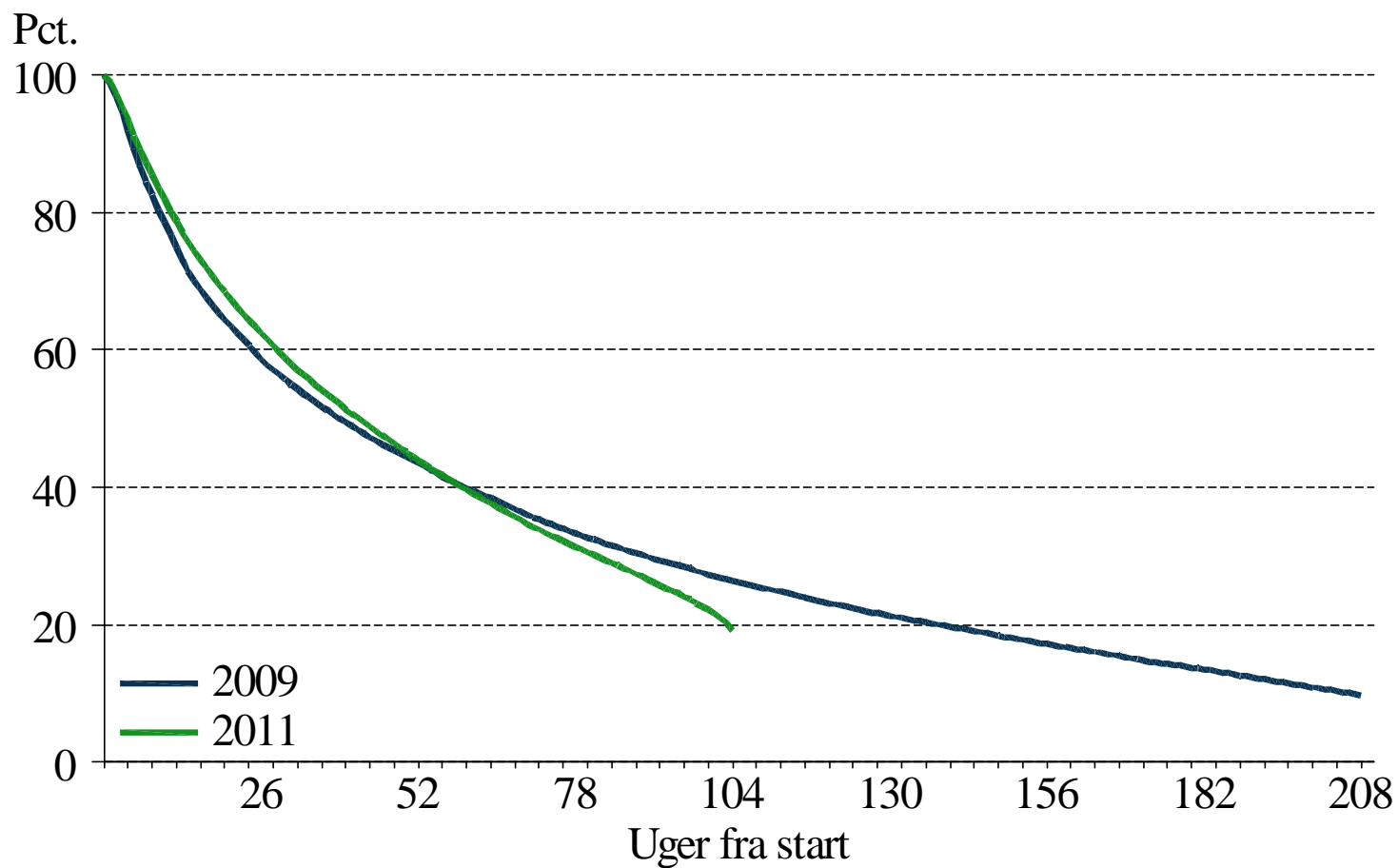
# Kortere dagpengeperiode fremrykker høj afgang til beskæftigelse

---

- Høj afgang hen mod afslutningen af dagpengeperioden
- Spørgeskemaundersøgelse:
  - Godt  $\frac{1}{4}$  af de, der har fået job, ville ikke have søgt eller accepteret job, hvis de ikke stod til at miste dagpengeretten
  - Knap halvdelen har søgt bredere og mere intensivt hen mod slutningen af deres dagpengeperiode
- Afvejning mellem beskæftigelse og indkomstsikring

# Tilbageværende ledige

(ikke overgået til beskæftigelse)



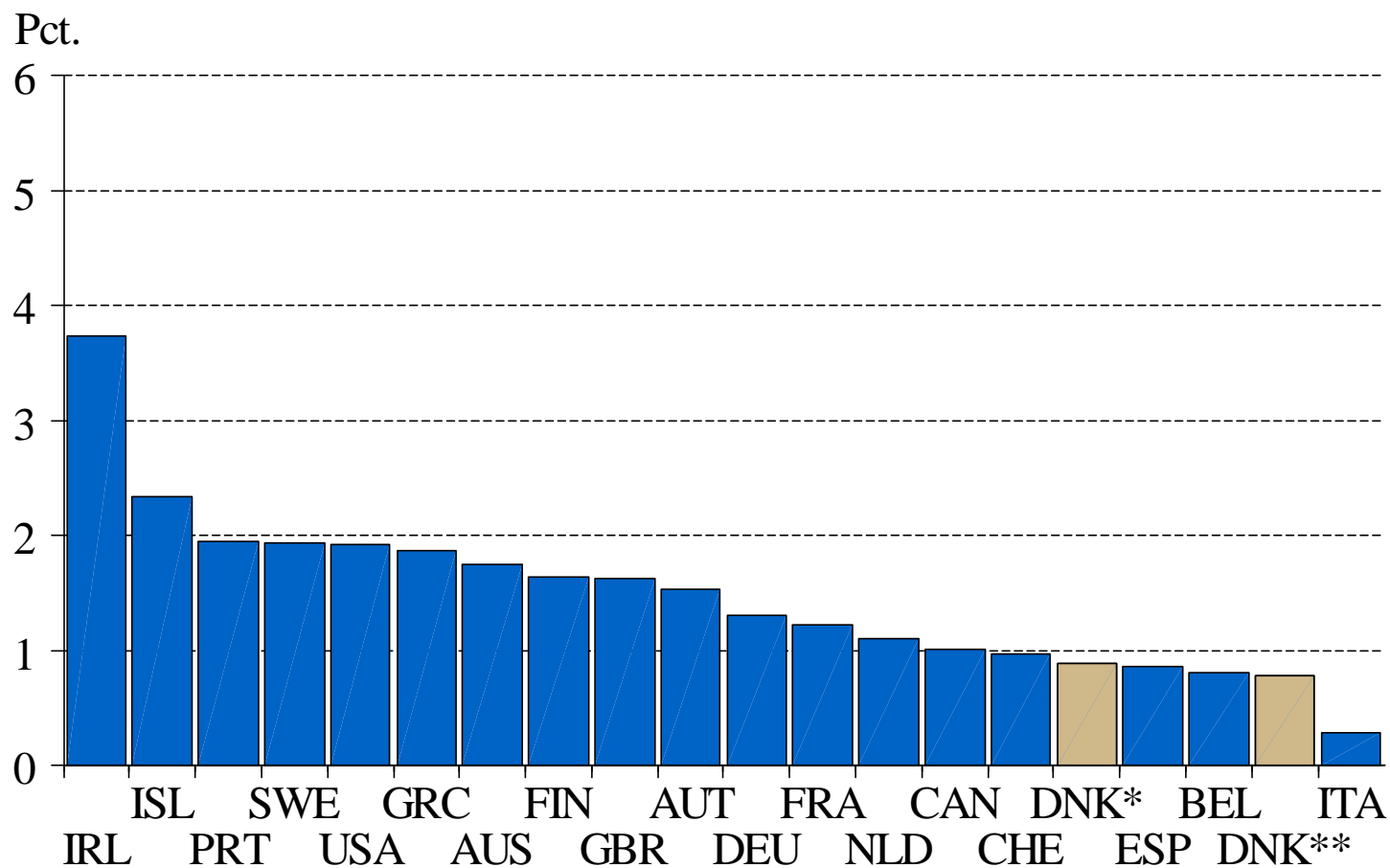
# Seniorjob

---

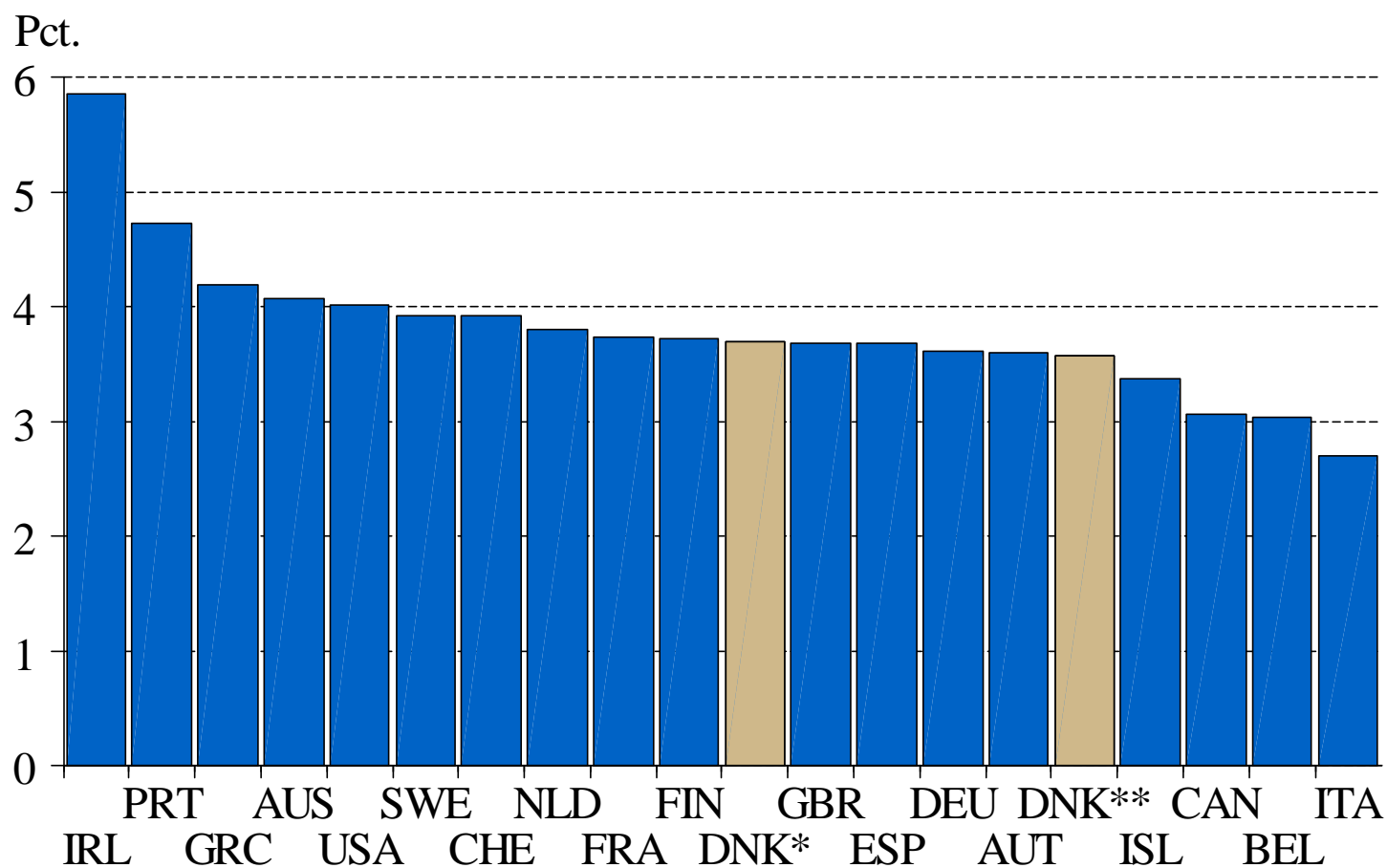
- Tilgangen til seniorjob er steget i første halvår 2013
- Langt flere er på seniorjob end forventet ved ordningens etablering
  - Oprindeligt forventet: 1.500 personer
  - Forventet i 2013: 3.300 personer
  - Forventet i 2016: 5.400 personer
- Reducerer incitament til at finde ustøttet beskæftigelse
- Presser kommuner til ansættelser, der ikke er optimale
- Særlig begunstiging af 55-60-årige med ret til efterløn svær at begrunde ud fra sociale hensyn
- Seniorjob bør afskaffes eller gøres mindre attraktivt

# Produktivitet og virksomhedsdynamik

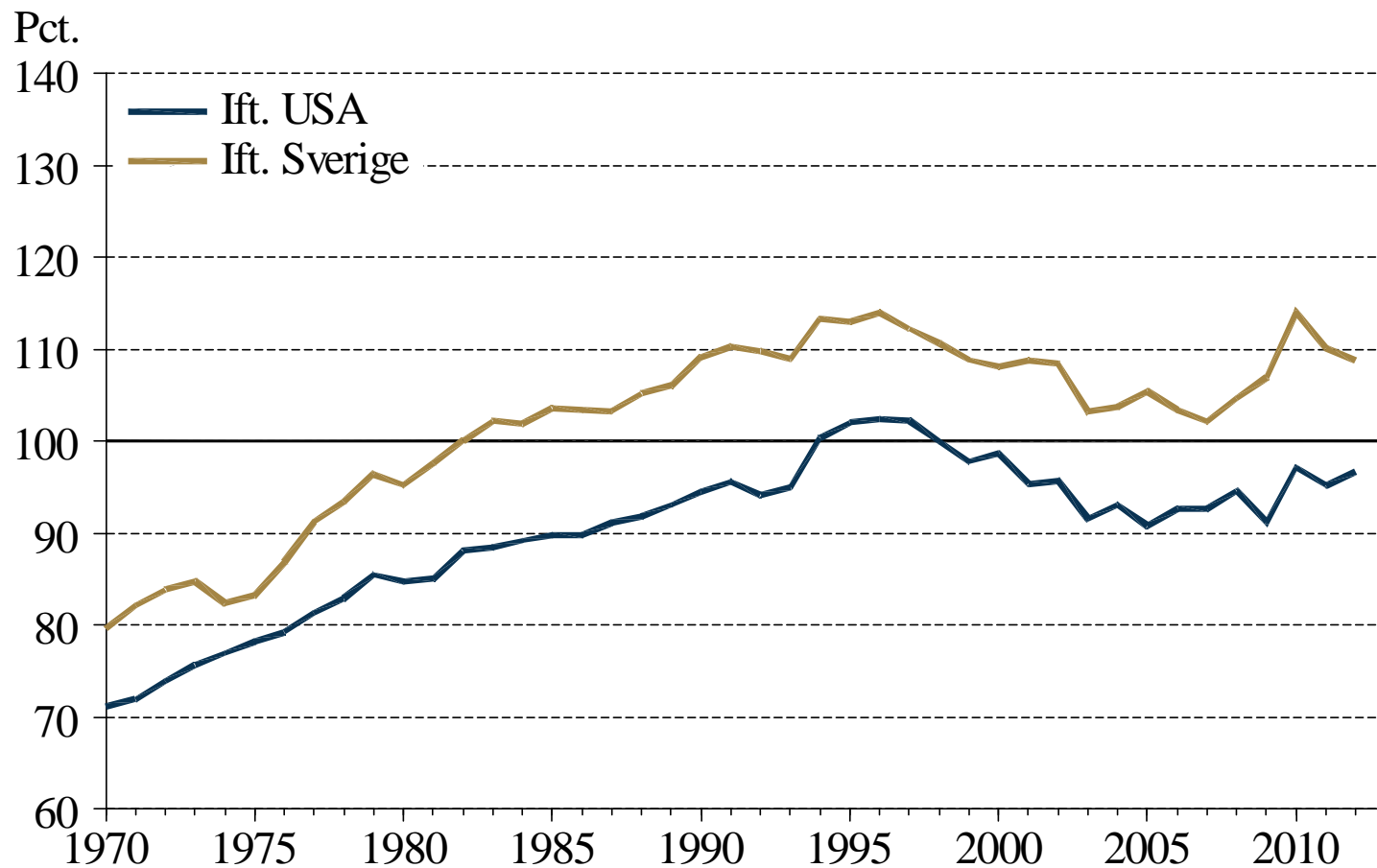
# Årlig vækst i realt BNP pr. time, 1995-2012



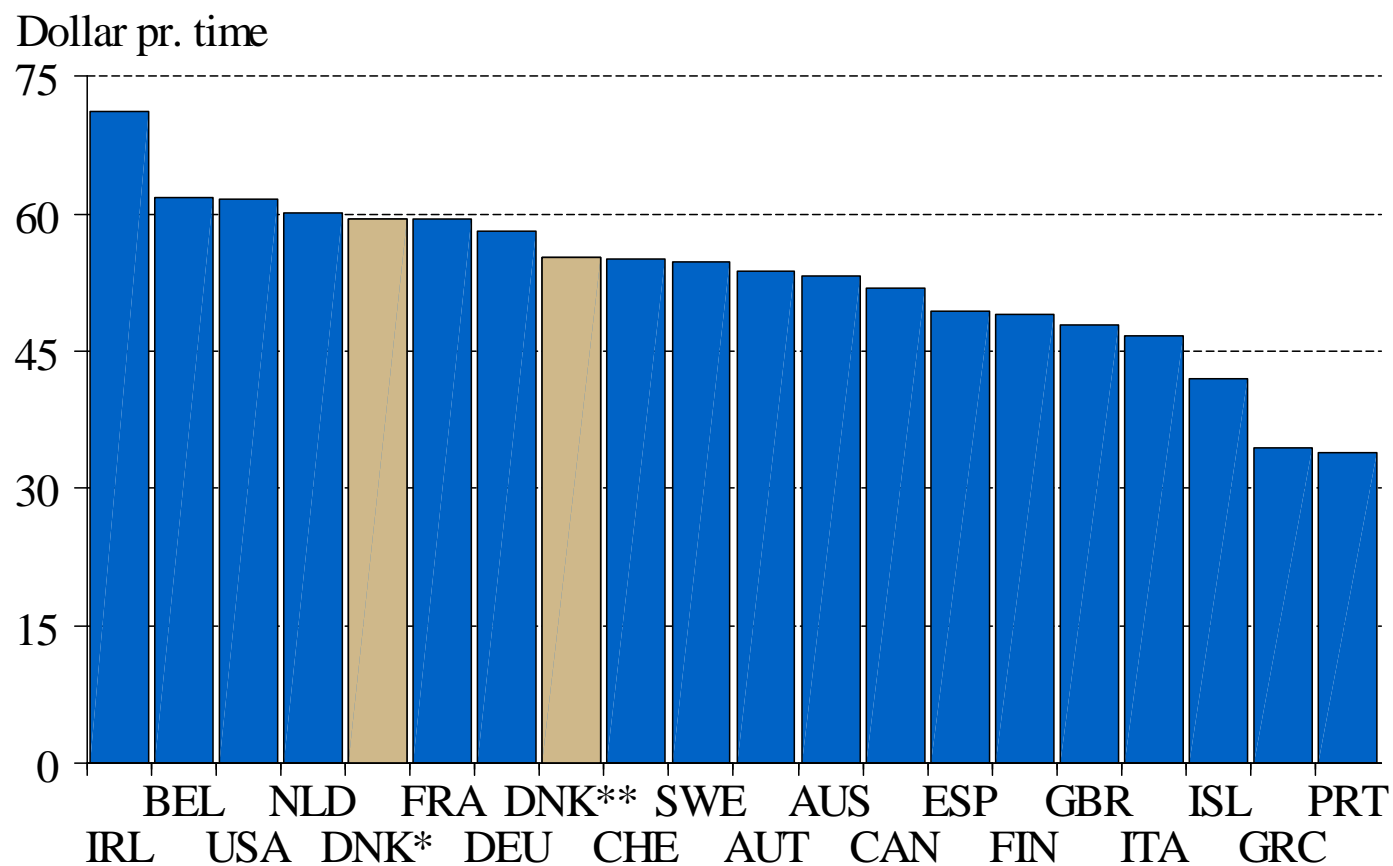
# Årlig vækst i værdiskabelse pr. time, 1995-2012



# Dansk værdiskabelse pr. time relativt til Sverige og USA

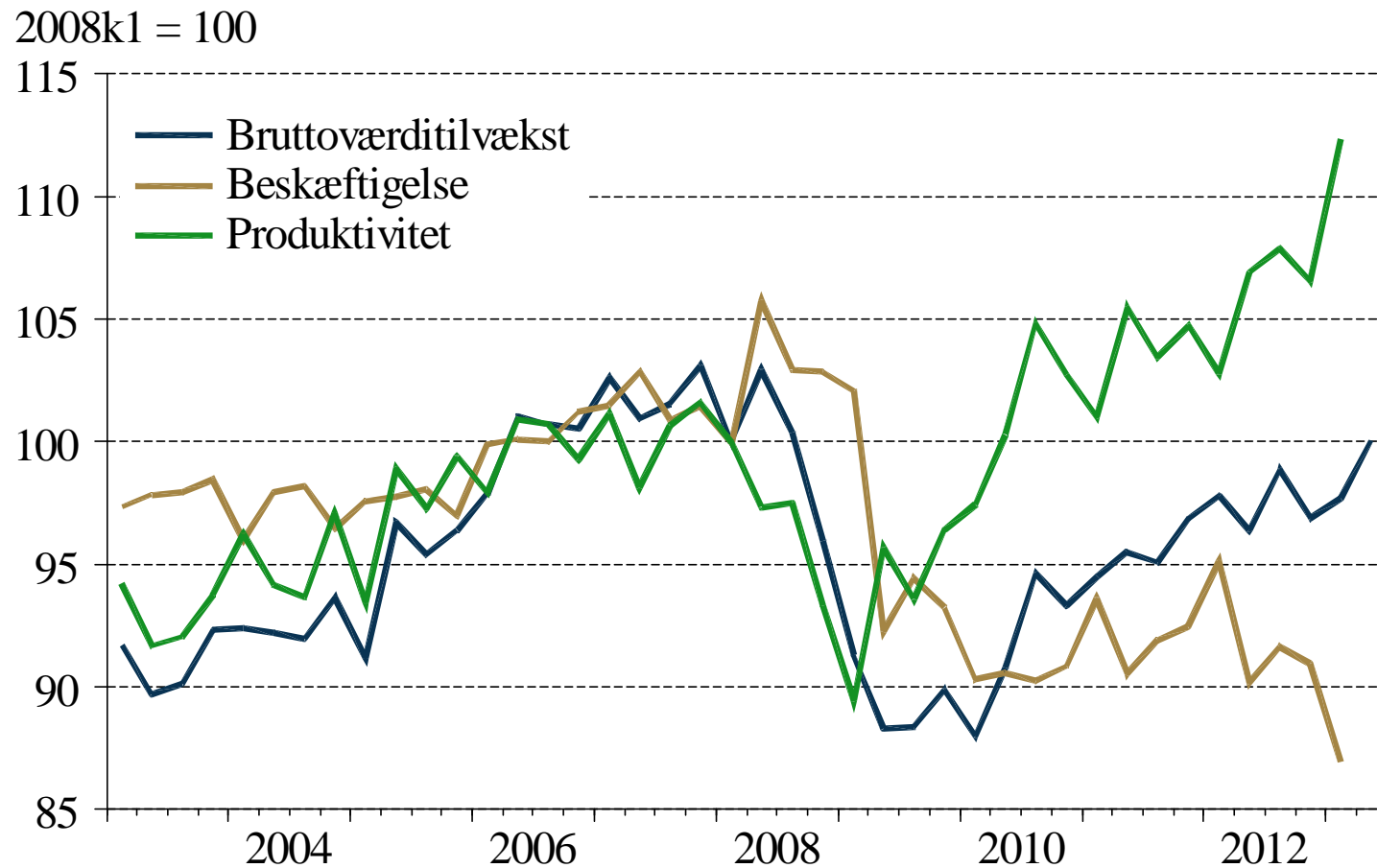


# Værdiskabelse pr. arbejdstime, 2012





# Fokus på private byerhverv: Store bevægelser gennem opsving og krise

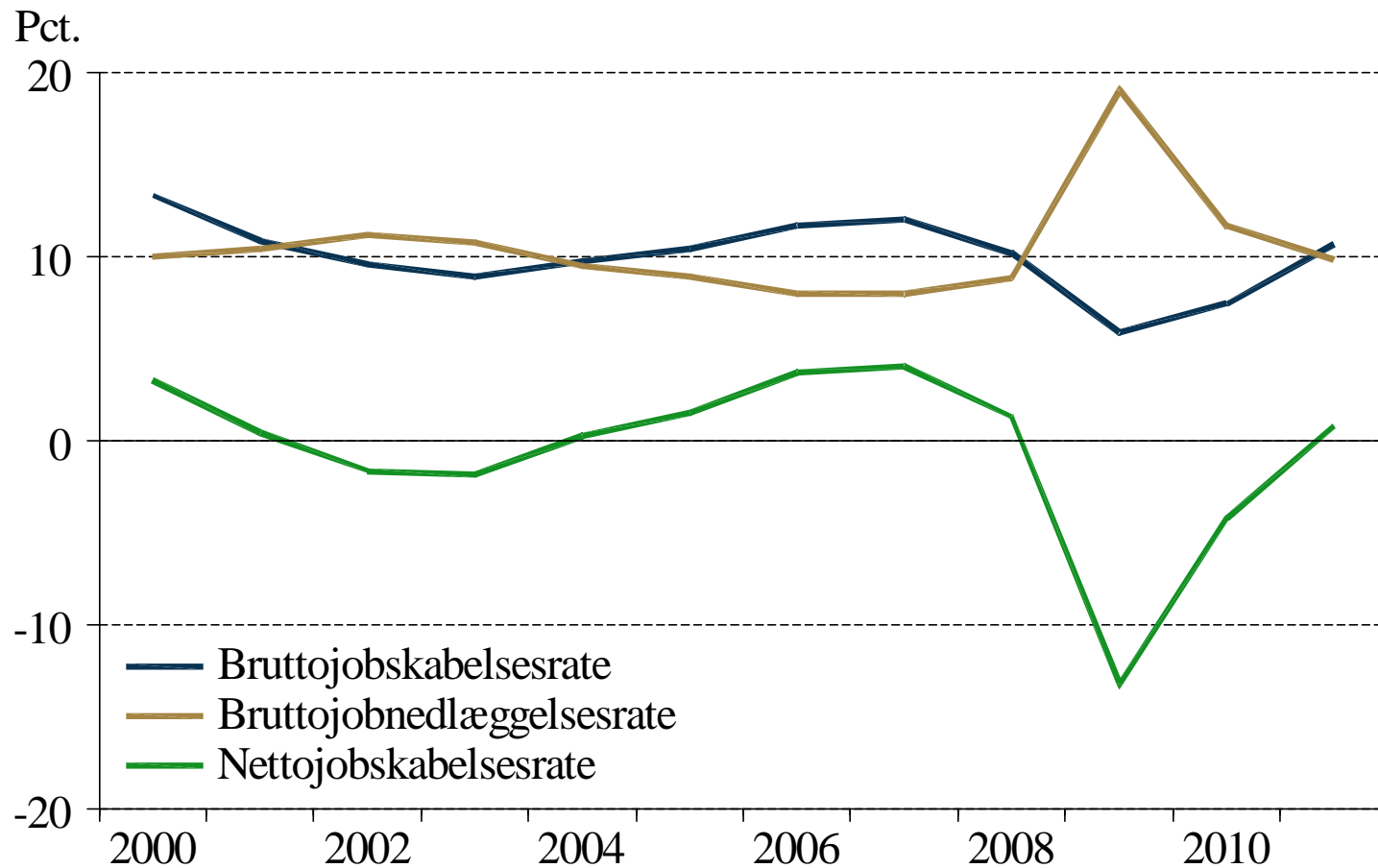


# Virksomhedsdynamik

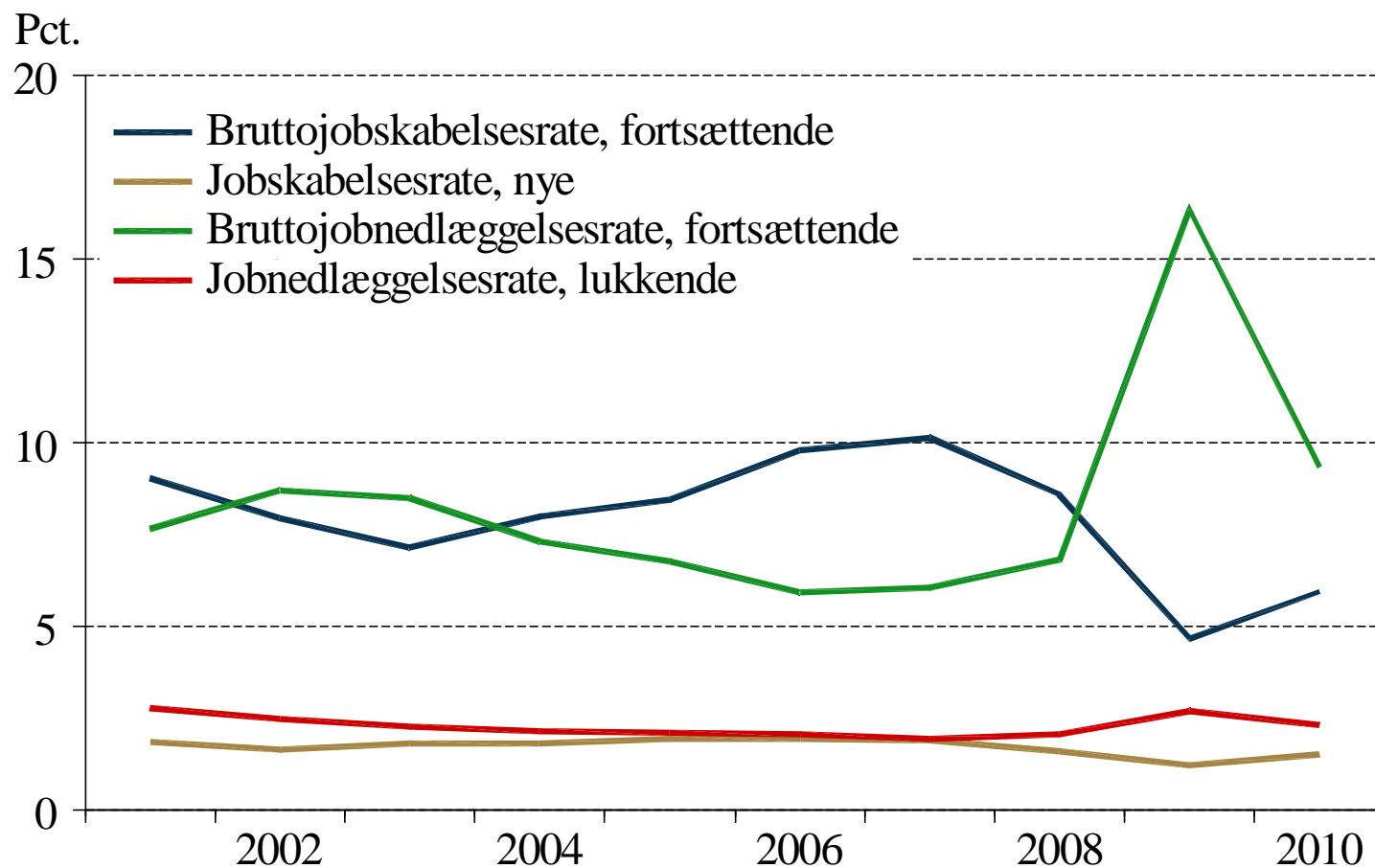
---

- I en normalkonjunktursituation:
  - Udvider nogle virksomheder beskæftigelsen, og nye virksomheder oprettes: Omkring 120.000 job skabtes i 2004
  - Samtidig indskrænker andre virksomheder, og nogle lukker: Omkring 120.000 job blev nedlagt i 2004
  - Disse bruttobevægelser svarer til ca. 10 pct. af beskæftigelsen
- I krisen (2009):
  - Steg jobnedlæggelsen kraftigt til næsten 20 pct.
  - Og jobskabelsen faldt, men i 2009 blev der oprettet mere end 70.000 nye private job - en jobskabelsesrate på 6-7 pct.
  - Højvækstvirksomheder fra før krisen indskrænkede ikke ekstraordinært meget

# Jobskabelse og -nedlæggelse



# Nye virksomheder og virksomhedslukninger kun begrænset betydning for beskæftigelsen



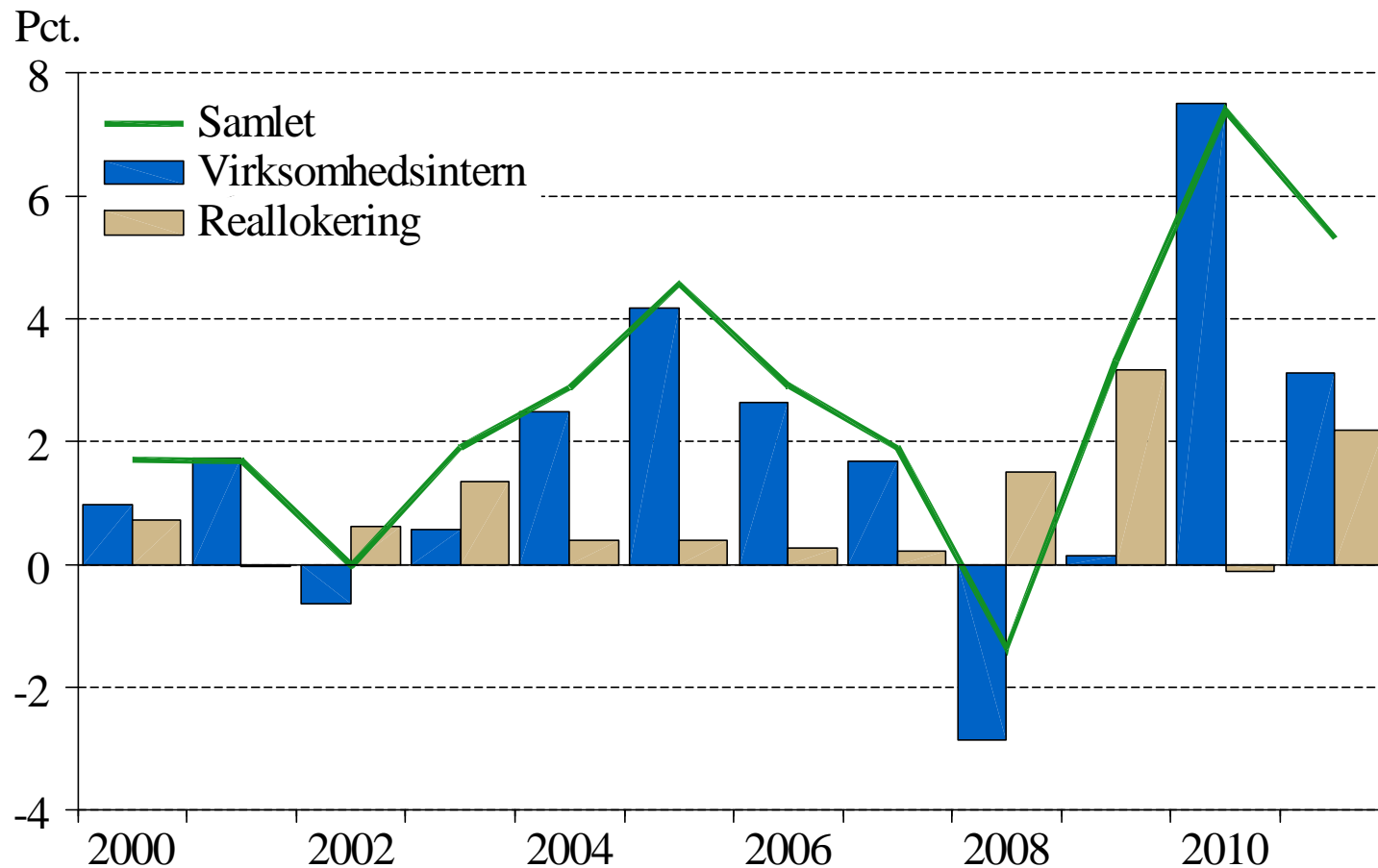
Note: Raterne er defineret i forhold til den samlede beskæftigelse i private byerhverv

# Reallokering og produktivitet

---

- Den gennemsnitlige produktivitet kan øges ved:
  - Forbedringer indenfor de enkelte virksomheder (bidrag fra virksomhedsintern produktivitet)
  - Stadige forskydninger i beskæftigelsen mellem virksomheder (bidrag fra reallokering)

# Reallokering af arbejdskraft bidrager positivt til produktiviteten – især i krisetider



Note: Den virksomhedsinterne produktivitsudvikling stammer fra generelle teknologiske fremskridt og effektiviseringer i virksomhederne. Reallokering dækker bidrag fra omflytning af arbejdskraft mellem virksomheder, der udvider/opstår hhv. indskrænker/lukker. De to bidrag summerer til den samlede vækst i arbejdsproduktiviteten.

# Sund dansk virksomhedsdynamik

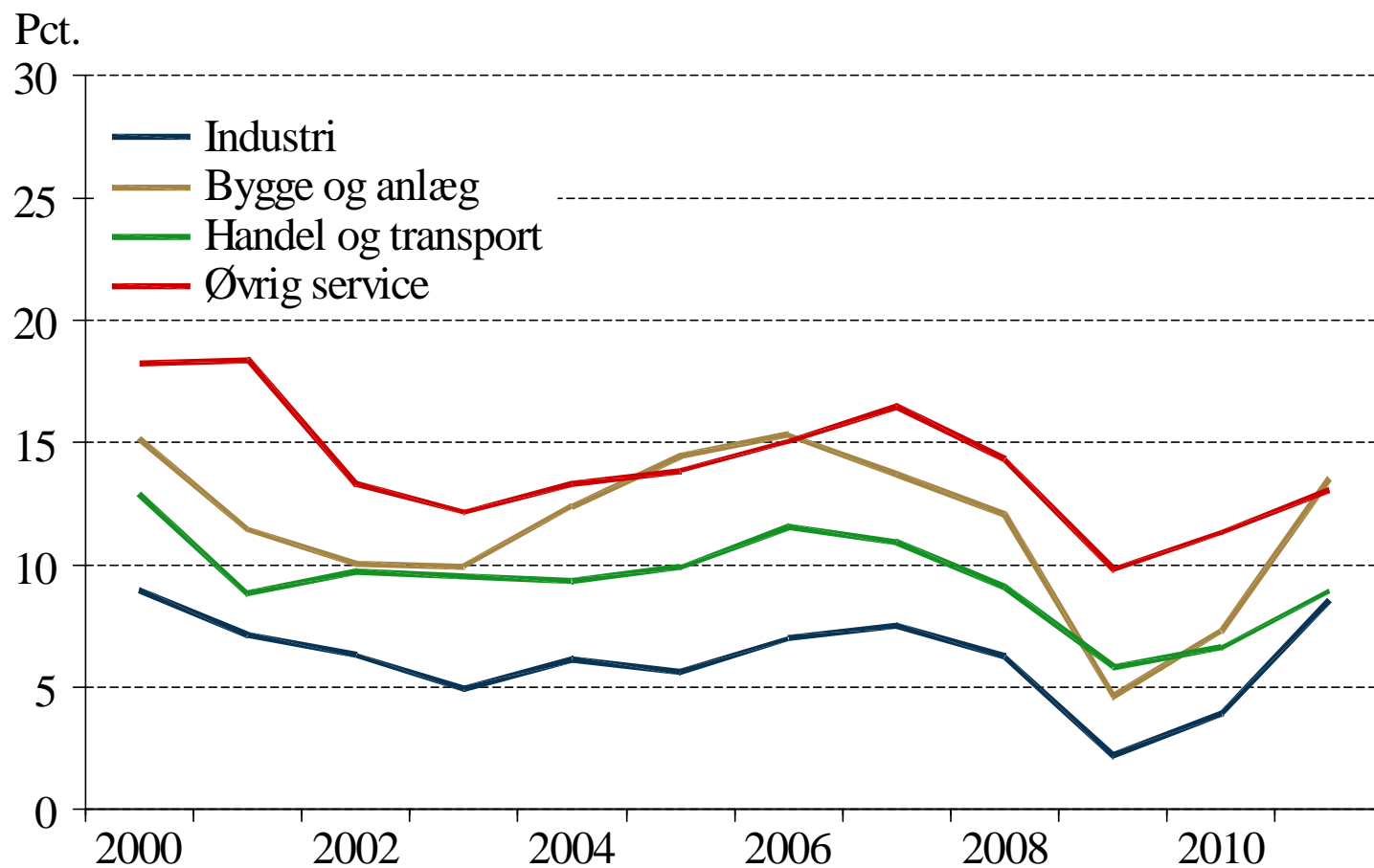
---

- Generelt meget høj jobomsætning i Danmark – og stadig høj brutto-jobskabelse selv under kraftigt tilbageslag
- Virksomheder med meget stor vækst i beskæftigelsen 2004-07 havde ikke mere tilbagegang end andre virksomheder i perioden 2009-11
- Erfaringer fra krisen:
  - Lavtlønsvirksomheder indskrænkede i særlig grad
  - Stort positivt bidrag til produktivitetsudviklingen fra reallokering af arbejdskraft
- Grundlæggende sund virksomhedsdynamik indikerer ikke behov for selektive støtteforanstaltninger

# Ekstra materiale



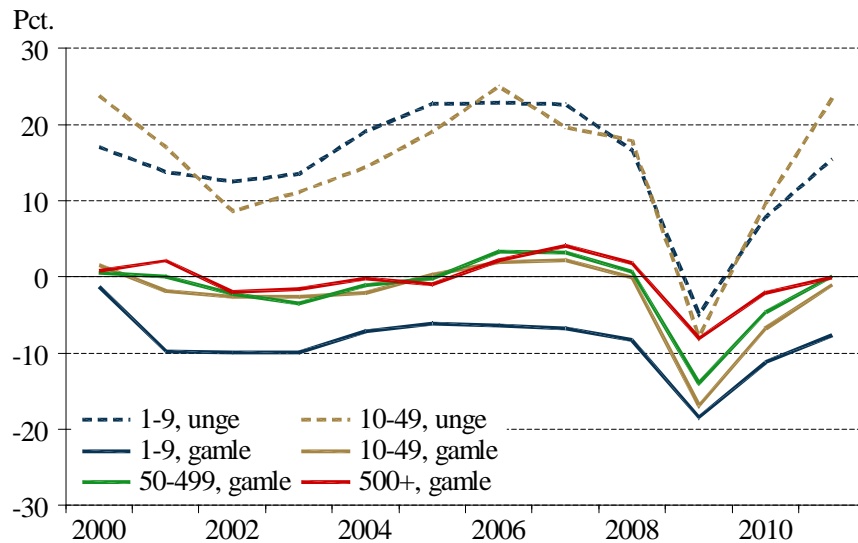
# Bruttojobskabelse fordelt på brancher - der blev skabt ca. 60.000 servicejob i 2009



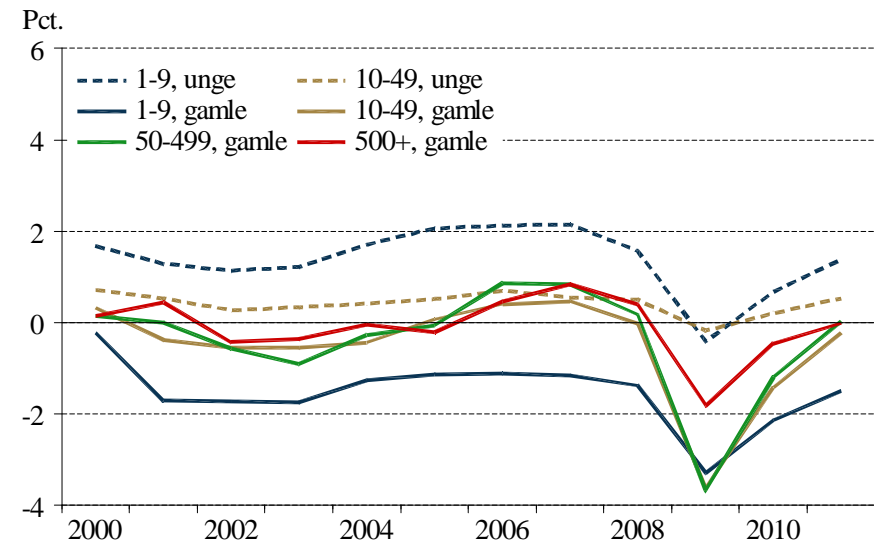
# Unge virksomheder mere konjunkturfølsomme

## Nettojobskabelsesrater efter størrelse og alder

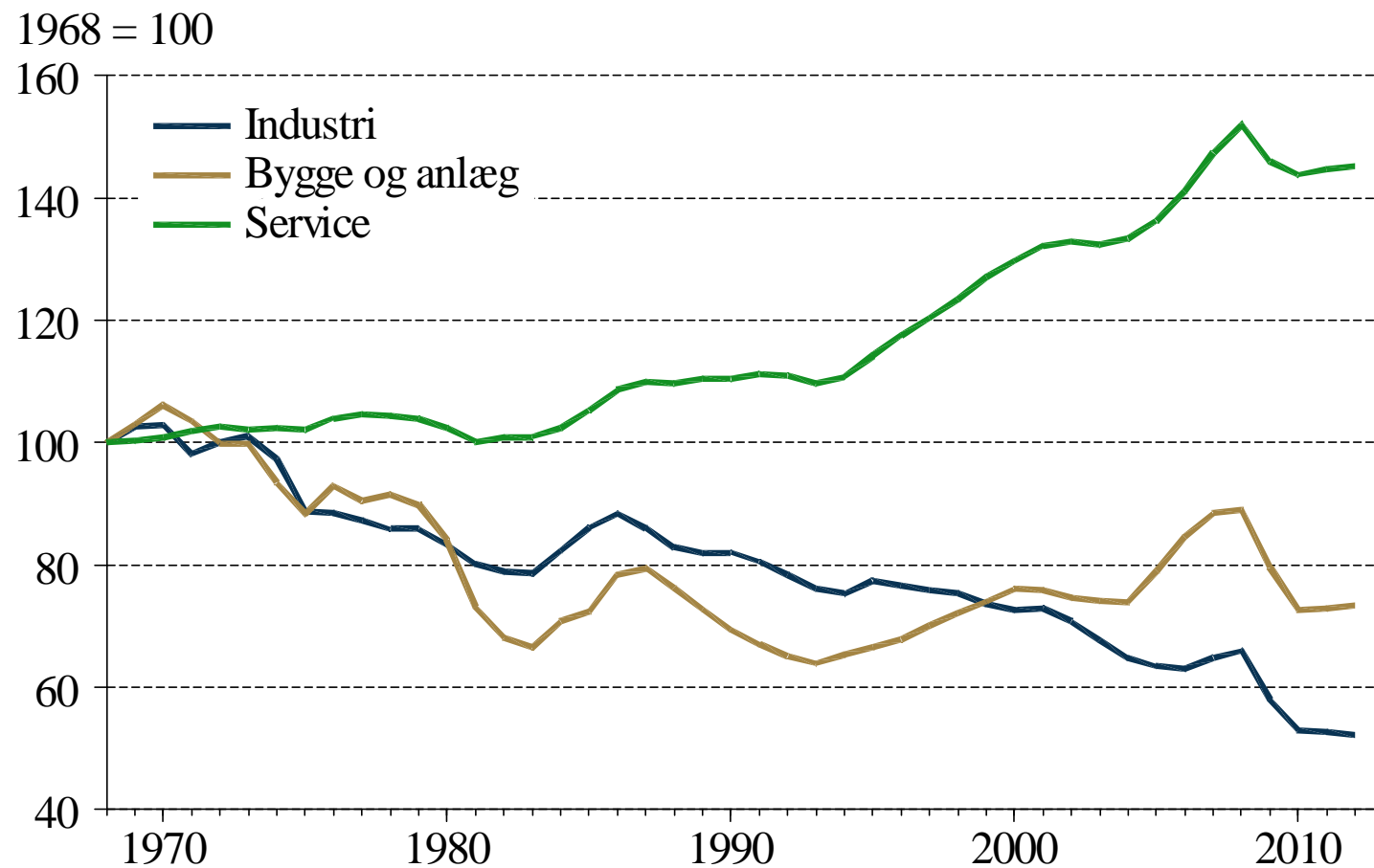
Uvægtet



Vægtet med størrelse



# Langsigtede tendenser i beskæftigelsen



# Nettojobskabelse i pct. af beskæftigelse indenfor fem løngrupper

