

Juraen vedr. manglende forebyggelse af fogedudsættelser

Original lovttekst står med sort.

Link er som vanligt blå.

Skitseforslag er med rødt og rødilla overskrifter.

Bekendtgørelse af lov om aktiv socialpolitik, LBK nr. 190 af 24/02/2012
Beskæftigelsesministeriet.

Vejledning

§ 7. Når en person søger om hjælp, skal kommunen straks vurdere, om der er behov for at yde vejledning om, hvordan den pågældende så vidt muligt ved egen hjælp kan klare øjeblikkelige eller kommende økonomiske problemer.

Stk. 2. Vejledningen kan bestå i oplysninger om, hvordan den pågældende kan forbedre mulighederne for arbejde eller uddannelse.

Forslag til tilføjelse:

Vejledningen kan bestå i undervisning i administration af egen privatøkonomi

Kapitel 4

§ 35 Sanktioner

Forslag til nyt stykke:

Ved fradrag i eller nedsættelse eller ophør af hjælpen efter §§ 36-41 for personer, der har indgået aftale med kommunen om administration af huslejen, friholdes huslejebeløbet fra sanktioner, således at huslejebetalingen kan gennemføres.

Kapitel 10

Hjælp i særlige tilfælde

Enkeltudgifter

§ 81. Kommunen kan yde hjælp til rimeligt begrundede enkeltudgifter til en person, som har været ude for ændringer i sine forhold, hvis den pågældendes egen afholdelse af udgifterne i afgørende grad vil vanskeliggøre den pågældendes og familiens muligheder for at klare sig selv i fremtiden. Hjælpen kan normalt kun ydes, hvis udgiften er opstået som følge af behov, der ikke har kunnet forudses. Kommunen kan dog efter en konkret vurdering undtagelsesvis yde hjælp til en udgift, der har kunnet forudses, hvis afholdelsen af udgiften er af helt afgørende betydning for den pågældendes eller familiens livsførelse.

Kommentar:

Husleje kan forudses. Akut hjælp til huslejebetaling ydes almindeligvis ikke. Derfor er lovændring påkrævet.

Forslag til nyt stykke:

Kommunen kan og bør yde akut økonomisk hjælp til betaling af husleje og huslejerestancer i forbindelse med og under forudsætning af indgåelse af gensidig uopsigelig aftale om kommunal huslejeadministration for modtagere af offentlig forsørgelse under forudsætning af at huslejen er af rimelig størrelse. Ved overgang til selvforsørgelse og eller flytning bortfalder aftalen.

Flytning

§ 85. Kommunen kan yde hjælp til en flytning, som forbedrer ansøgerens eller familiens bolig- eller erhvervsforhold, herunder en flytning, hvor der flyttes fra en bolig med en boligudgift, der ikke svarer til ansøgerens eller familiens økonomiske formåen, til en bolig med lavere boligudgift. Det er en betingelse for hjælpen, at hverken ansøgeren eller ægtefællen har økonomisk mulighed for at betale udgifterne.

Stk. 2. Hvis flytningen sker til udlandet, er det en forudsætning for, at kommunen kan yde hjælp hertil, at ansøgeren er statsborger i eller har særlig tilknytning til vedkommende land, eller at ansøgeren er sikret varige arbejdsmuligheder i landet.

Kapitel 11

Udbetaling af hjælp

§ 90. Kommunen kan undtagelsesvis udbetale hjælpen på anden måde, herunder for kortere perioder, hvis

- 1) en person uanset vejledning efter § 7 ikke skønnes selv at kunne administrere kontante beløb,
- 2) en person gentagne gange har misligholdt huslejebetalingen eller
- 3) en persons udlejer har indgivet anmodning til fogedretten om pågældendes udsættelse af beboelseslejemål på grund af betalingsmisligholdelse.

Forslag til nyt stykke:

Kommunen kan og bør indgå gensidig uopsigelig aftale med ydelsesmodtagere om at kommunen overtager ansvar for huslejebetalingen, inden restbeløbet udbetales på vanlig vis, dels som forudsætning for hjælp med kommunal boliganvisning dels som forudsætning for akut hjælp til betaling af husleje og huslejerestancer. Ved overgang til selvforsørgelse og eller flytning bortfalder aftalen.

Bekendtgørelse af lov om social pension

Beskæftigelsesministeriet

Kapitel 1

Almindelige betingelser mv.

§ 1. Pension efter denne lov er folkepension, førtidspension, og tillæg efter kapitel 2, 2 a og 11.

Særlige udbetalingsregler

§ 36. Hvis kommunalbestyrelsen skønner, at en pensionist ikke kan administrere pensionen, herunder hvis pensionisten gentagne gange har misligholdt huslejebetalingen, eller hvis pensionistens udlejer har indgivet anmodning til fogedretten om pensionistens udsættelse af et beboelseslejemål på grund af betalingsmisligholdelse, afgør kommunalbestyrelsen, på hvilken måde pensionen skal udbetales. Kommunalbestyrelsen kan anmode om, at der iværksættes værgemål for pensionisten, jf. værgemålslovens § 16.

Forslag til nyt stykke:

Kommunen kan og bør indgå gensidig uopsigelig aftale med pensionister om at kommunen overtager ansvar for huslejebetalingen, inden restbeløbet udbetales på vanlig vis, dels som forudsætning for hjælp med kommunal boliganvisning dels som forudsætning for akut hjælp til betaling af husleje og huslejerestancer. Ved overgang til selvforsørgelse og eller flytning bortfalder aftalen.

LBK nr 485 af 29/05/2007 - Historisk

Bekendtgørelse af lov om højeste, mellemste, forhøjet almindelig og almindelig førtidspension m.v. (Førtidspensionsloven)

Beskæftigelsesministeriet

<https://www.retsinformation.dk/Forms/R0710.aspx?id=20626>

Bekendtgørelse af lov om højeste, mellemste, forhøjet almindelig og almindelig førtidspension m.v.

Kapitel 1

Almindelige betingelser

§ 1. Pension efter denne lov er førtidspension, invaliditetsydelse, bistands- og plejetillæg og øvrige tillæg efter kapitel 2 og 11.

Stk. 2. Reglerne i denne lov finder anvendelse for personer, der er tilkendt førtidspension, invaliditetsydelse og bistands- og plejetillæg, eller for hvem der er påbegyndt sag herom før den 1. januar 2003.

Særlige udbetalingsregler

§ 35. Hvis kommunalbestyrelsen skønner, at en pensionist ikke kan administrere pensionen, herunder hvis pensionisten gentagne gange har misligholdt huslejebetalingen, eller hvis pensionistens udlejer har indgivet anmodning til fogedretten om pensionistens udsættelse af et beboelseslejemål på grund af betalingsmisligholdelse, afgør kommunalbestyrelsen, på hvilken måde pensionen skal udbetales. Kommunalbestyrelsen kan anmode om, at der iværksættes værgemål for pensionisten, jf. værgemålslovens § 16.

Forslag til nyt stykke:

Kommunen kan og bør indgå gensidig uopsigelig aftale med pensionister om at kommunen overtager ansvar for huslejebetalingen, inden restbeløbet udbetales på vanlig vis, dels som forudsætning for hjælp med kommunal boliganvisning dels som forudsætning for akut hjælp til betaling af husleje og huslejerestancer. Ved overgang til selvforsørgelse og eller flytning bortfalder aftalen.

Vejl. til bekendtgørelse af lov om aktiv socialpolitik

VEJ nr 72 af 10/08/2010

Vejledning om kommunernes handlepligt og handlemuligheder i forhold til udsættelsestruede eller udsatte lejere
<https://www.retsinformation.dk/Forms/R0710.aspx?id=131448>

Administration af kontanthjælp

23. Efter § 90 i lov om aktiv socialpolitik (aktivloven) kan kommunen undtagelsesvis udbetale hjælpen på anden måde, herunder for kortere perioder, hvis

- 1) en person uanset vejledning efter lovens § 7 ikke skønnes selv at kunne administrere kontante beløb,
- 2) en person gentagne gange har misligholdt huslejebetalingen, eller
- 3) en persons udlejer har indgivet anmodning til fogedretten om pågældendes udsættelse af et beboelseslejemål på grund af betalingsmisligholdelse.

Forslag til nyt stykke:

Kommunen kan og bør indgå gensidig uopsigelig aftale med ydelsesmodtagere om at kommunen overtager ansvar for huslejebetalingen, inden restbeløbet udbetales på vanlig vis, dels som forudsætning for hjælp med kommunal boligangvisning dels som forudsætning for akut hjælp til betaling af husleje og huslejerestancer. Ved overgang til selvforsørgelse og eller flytning bortfalder aftalen.

Det er generelt, jf. nr. 1, en forudsætning for at administrere hjælpen, at kommunen først har forsøgt at vejlede ansøgeren eller modtageren om, hvordan den pågældende kan få styr på sin økonomi.

Dette gælder dog ikke i de tilfælde, hvor en person gentagne gange har misligholdt huslejebetalingen, eller en persons udlejer har indgivet anmodning til fogedretten om pågældendes udsættelse af et beboelseslejemål på grund af betalingsmisligholdelse, jf. nr. 2 og 3.

I disse tilfælde kan der være særlig grund til at træffe afgørelse om administration, og i disse tilfælde er det ikke en betingelse, at kommunen først har forsøgt at vejlede ansøgeren eller modtageren om, hvordan den pågældende kan få styr på sin økonomi. Det betyder, at kommunen sideløbende med, at den vejleder ansøgeren eller modtageren om, hvordan den pågældende kan få styr på sin økonomi, kan iværksætte administration af kontanthjælpen.

Hvis kommunen i andre tilfælde end de ovennævnte vurderer, at vejledning vil være helt nytteløs, kan den også umiddelbart i disse tilfælde overtage administrationen af hjælpen.

Administrationen kan fx bestå i, at kommunen betaler rimelige faste udgifter direkte til kreditor, at kommunen udleverer naturalydelse/rekvitioner, eller at kommunen udbetaler hjælpen for kortere perioder.

Regler om administration af introduktionsydelse findes tilsvarende i integrationslovens § 40.

Administration af pension

24. På pensionsområdet har kommunen mulighed for at indgå en aftale med pensionisten om administration af pensionen.

Der kan forekomme tilfælde, hvor en folke- eller førtidspensionist er i stand til at handle fornuftsmæssigt og selv kan foretage de nødvendige valg, men alligevel af forskellige årsager ikke mener sig i stand til eller kan klare de praktiske opgaver, der er forbundet med at hæve penge og betale regninger m.v. I disse tilfælde er der ikke grundlag for at træffe afgørelse om administration efter pensionslovene. Kommunen kan i sådanne tilfælde foreslå pensionisten at indgå en aftale med kommunen om administration af pensionen.

Hvis pensionisten er indstillet på at indgå en sådan aftale med kommunen, bør den mulighed foretrækkes som en mindre vidtgående foranstaltning.

Hvis kommunen skønner, at en pensionist ikke kan administrere pensionen efter dens formål, fx hvis pensionisten gentagne gange har misligholdt huslejebetalingen, eller hvis pensionistens udlejer har indgivet anmodning til fogedretten om pensionistens udsættelse af lejligheden på grund af misligholdelse med betaling, kan kommunen afgøre, på hvilken måde pensionen skal udbetales. Der henvises til § 36 i lov om social pension og § 35 i lov om højeste, mellemste, forholdt almindelig og almindelig førtidspension m.v. Kommunen kan således afgøre, at pensionen skal udbetales ugentlig, eller ved at kommunen betaler rimelige faste udgifter, fx husleje, direkte til kreditor.

Kommunen kan ikke træffe afgørelse om administration, hvis pensionisten ikke er umyndiggjort eller under nogen form for værgemål. Om iværksættelse af værgemål se punkt 25.

Indtægter ved siden af pensionen kan ikke administreres efter denne bestemmelse.

Bestemmelsen bør anvendes med varsomhed, og der bør tages vidtgående hensyn til den enkelte pensionists ønsker og behov. Aftaler, som pensionisten tidligere har indgået med fx ægtefælle, advokater eller revisorer om dispositioner vedrørende den udbetalte pension, skal respekteres.

Kommunen skal føre regnskab med pensionen.

VEJ nr 39 af 05/03/1998

Vejledning om Lov om aktiv socialpolitik

<https://www.retsinformation.dk/Forms/R0710.aspx?id=87006>

Kapitel 10

Hjælp i særlige tilfælde

404. Kommunen kan efter en konkret vurdering undtagelsesvis yde hjælp til enlige eller familier til rimeligt begrundede enkeltudgifter, der har kunnet forudses, hvis afholdelsen er af helt afgørende betydning for ansøgerens eller familiens livsførelse.

Forslag til nyt stykke:

Kommunen kan og bør yde akut økonomisk hjælp til betaling af husleje og huslejerestancer i forbindelse med og under forudsætning af indgåelse af gensidig uopsigelig aftale om kommunal huslejeadministration for modtagere af offentlig forsørgelse under forudsætning af at huslejen er af rimelig størrelse. Ved overgang til selvforsørgelse og eller flytning bortfalder aftalen.

Det kan fx være hjælp til betaling af huslejerestance, hvis en familie med børn ellers vil blive sat på gaden på grund af huslejerestancen. Hvis en ansøger, som modtager hjælp efter aktivloven, til stadighed har problemer med at betale huslejen til tiden, kan kommunen overveje at administrere hjælpen efter § 90. Reglerne om administration er omtalt i afsnit 11.3.

Kommunen kan ligeledes undtagelsesvis yde hjælp til at sanere økonomien for en enlig eller en familie ved at betale truende gældsposter.

Det er ikke muligt at yde hjælp efter § 81 til betaling af gæld til det offentlige, fx skatterestancer og bøder. Evt. hjælp til afvikling af sådan gæld må løses efter de regler, der gælder for det pågældende område.

Kapitel 11

Udbetaling af hjælp

Hvis modtageren opfylder betingelserne for hjælp, men kommunen skønner, at den pågældende ikke selv er i stand til at administrere hjælpen, kan kommunen anvende reglerne i § 90.

11.3. Administration af hjælpen

§ 90. Kommunen kan undtagelsesvis udbetale hjælpen på anden måde, herunder for kortere perioder, hvis en person uanset vejledning efter § 7 ikke skønnes selv at kunne administrere kontante beløb.

426. Kommunen har efter § 90 mulighed for at administrere modtagerens hjælp efter aktivloven.

Det er en forudsætning for at administrere hjælpen, at kommunen først har forsøgt at vejlede ansøgeren eller modtageren om, hvordan den pågældende kan -få styr på sin økonomi-. Men hvis kommunen vurderer, at vejledning vil være helt nytteløs, kan den umiddelbart overtage administrationen af hjælpen. Reglerne om vejledning fremgår af § 7, som er nærmere omtalt i afsnit 3.1.

Administrationen kan fx bestå i, at kommunen betaler rimelige faste udgifter direkte til kreditor, at kommunen udleverer naturalydelse/rekvisitioner, eller at kommunen udbetaler hjælpen for kortere perioder.

Forslag!

Med henblik på at reducere antallet af fagedudsættelser og deraf følgende omkostninger for kommuner og udlejere, er der, foruden den vedtagne ophævelse af kontanthjælpsloftet og afskaffelse af fattigdomsydelserne, som medfører større overførsler til ydelsesmodtagerne, behov for indførelse af mulighed for frivillige aftaler om automatisk kommunal betalingservice af ydelsesmodtageres huslejebetaling. Huslejebetalingen bør til gengæld være friholdt for straffesanktioner.

Principperne i forslaget som gennemgås nedenfor er:

Noget for noget!

Et frivilligt tilbud som de færreste vil sige nej til.

Pligt for kommunerne til at tilbyde en uopsigelig automatisk betalingserviceaftale for huslejebetaling fra kommunekassen / Udbetaling Danmark til udlejer, hvor huslejebetalingen friholdes for straffe-sanktioner i medfør af Lov om aktiv socialpolitik, således at huslejebetalingen altid sikres, til gengæld skal aftalen være uopsigelig ind til fraflytning, eller opnåelse af egen indtægt.

I 2 versioner, dels:

A) som et frivilligt servicetilbud til samtlige kontanthjælpsmodtagere og pensionister.

B) som et obligatorisk servicetilbud og modkrav til gengæld for social boliganvisning og undtagelsesvis økonomisk støtte til akut betaling af huslejerestancer.

Når aftalen en gang er sat i værk vil problemet ikke genopstå for den pågældende klient.

Formuleringerne og deres indsættelser skal nødvendigvis gennemgås af en erfaren jurist.

Når jeg for eksempel skriver "kan og bør" er det fordi dette ordvalg skal og bør overvejes og forhandles.

Forslagets vedtagelse vil væsentligt reducere antallet af fagedudsættelser fra den almene boligsektor, som rummer hovedparten af de økonomisk svage og udsættelsestruede borgere, men også reducere problemet hos de private udlejere.

Der skal foretages ændringer /tilføjelser som følger:
i Lov om aktiv socialpolitik jfr. vedhæftede bilag.

§ 7

Vejledningen kan bestå i undervisning i administration af egen privatøkonomi

Kapitel 4

§ 35 Sanktioner

Ved fradrag i eller nedsættelse eller ophør af hjælpen efter §§ 36-41 for personer, der har indgået aftale med kommunen om administration af huslejen, friholdes huslejebeløbet fra sanktioner, således at huslejebetalingen kan gennemføres.

Kapitel 10

§ 81

Kommunen kan og bør yde akut økonomisk hjælp til betaling af husleje og huslejerestancer i forbindelse med og under forudsætning af indgåelse af gensidig uopsigelig aftale om kommunal

huslejeadministration for modtagere af offentlig forsørgelse under forudsætning af at huslejen er af rimelig størrelse. Ved overgang til selvforsørgelse og eller flytning bortfalder aftalen.

Kapitel 11

§ 90

Kommunen kan og bør indgå gensidig uopsigelig aftale med ydelsesmodtagere om at kommunen overtager ansvar for huslejebetalingen, inden restbeløbet udbetales på vanlig vis, dels som forudsætning for hjælp med kommunal boliganvisning dels som forudsætning for akut hjælp til betaling af husleje og huslejerestancer. Ved overgang til selvforsørgelse og eller flytning bortfalder aftalen.

Der skal foretages ændringer /tilføjelser i lov om social pension:

§ 36

Kommunen kan og bør indgå gensidig uopsigelig aftale med pensionister om at kommunen overtager ansvar for huslejebetalingen, inden restbeløbet udbetales på vanlig vis, dels som forudsætning for hjælp med kommunal boliganvisning dels som forudsætning for akut hjælp til betaling af husleje og huslejerestancer. Ved overgang til selvforsørgelse og eller flytning bortfalder aftalen.

I Førtidspensionsloven

§ 35

Samme tekst som ovenstående.

I Vejledning til bekendtgørelse af lov om aktiv socialpolitik

Under punkt 23.

Samme tekst som i § 90

I Vejledning om Lov om aktiv socialpolitik

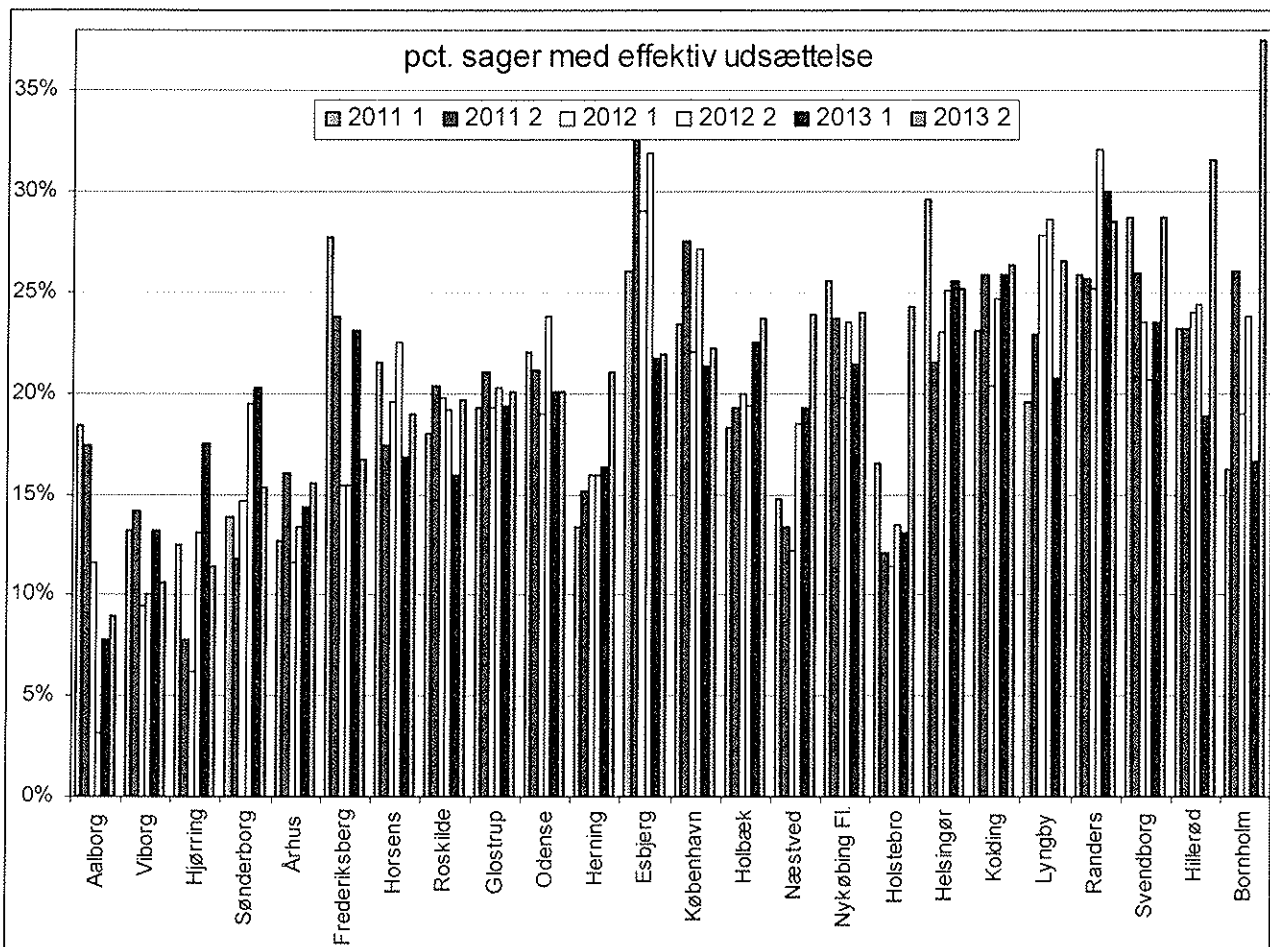
Punkt 404.

Samme tekst som i § 81

med venlig hilsen

Lars Vestergaard, Mimergade 10, 2200 N.

Fuldbyrdede fogedudsættelser er meget forskellig fra retskreds til retskreds.



Fogedudsættelserne

I 2002 havde retterne 15.771 fogedsager, hvoraf 1.823 førte til udsættelse af lejerne, svarende til 11,6 %.

I 2011 var det blevet til 21.338 sager og 4.405 udsættelser, svarende til 20,6 %. I 2010 var det oppe på 21,1 %.

I 2013 var det 17.479 sager og 3.507 udsættelser, svarende til 20,1 %.

	fogedsager		udsættelser		udsættelser/ sager
	antal	%		%	%
2002	15.771	100,0 %	1.823	100,0 %	11,6 %
2010	20.756	131,6 %	4.382	240,0 %	21,1 %
2011	21.338	135,3 %	4.405	242,0 %	20,6 %
2013	17.479	110,8 %	3.507	192,0 %	20,1 %

Det er ikke så meget stigningen i antal fogedsager, der kommer for retten, som fordoblingen af andelen af sager, der får lov at føre til udsættelser, der er alarmerende.

Der foreligger ikke statistik før 2002, da det først var efter at problemet var blevet stort, at der kom statistik for udsættelserne. Dvs. at før årtusindskiftet var der ikke noget større problem, men det er der sandelig blevet.

Stigningen er tydeligvis en følge af at VKO (Claus Hjort Frederiksen) flyttede almisserne / fattighjælpen fra Socialministeriet og socialforvaltningerne til Beskæftigelsesministeriet og arbejdsløshedssystemet, hvor fattighjælpen blev indordnet og tilpasset under det frivillige dagpengesystem, uanset at det er og var 2 principielt forskellige systemer og tankegange.

Almisserne / kontanthjælpen blev flyttet fra de sociale medarbejdere til kontrolkort-folkene. Fattighjælpen var ikke længere en ret, men noget klienterne skulle gøre sig fortjent til, fuldstændig som med dagpengene. Uanset fysisk, psykisk eller mental sygdom og handicap skulle alle gøre sig fortjent til almisserne, lystre udsigtsløse krav om aktivering, uden kontakt til de sociale medarbejdere.

Konsekvens:

På få år fordobledes det forholdsmæssige antal medborgere, der sættes på gaden.

Det har været under 10 % der blev sat ud, og der er kommuner, der viser at det kan være under 10 %, men det har i 5 år svinget omkring 20 % på landsplan.

I Randers retskreds lod kommunerne 32 % af fogedsagerne føre til udsættelse af borgerne i andet halvår 2012, mens det i Aalborg retskreds i samme periode kun var 3,1 %.

Det er altså i høj grad et kommunalt ansvar og en kommunal undladelsessynd når borgere sættes på gaden.

Benchmarking er gået af mode, nu opstilles ”målsætninger”!

En reduktion af menneskelig ulykke på 25 % er ikke et mål, men en falliterklæring.

Regeringen har sat et mål om at 80 % skal være gode til at læse og regne, mens 95 % skal have en uddannelse, uanset om de ikke har lært at læse og regne. Hvem kan nu forstå det?

Nogle politikere har tilsvarende proklameret at fogedudsættelserne skal reduceres med 25 % fra det totalt uacceptable niveau i 2010, men det er ikke et mål, men en falliterklæring!

Benchmarking betyder at sætte mål efter de bedste og lære af dem.

Da enkelte retskredse har væsentlig færre gennemførte udsættelser end andre, må det være muligt at lære af dem, der har færrest, da de formentlig har udviklet rutiner, der gør det muligt for socialforvaltningerne at gribe ind og forebygge inden den individuelle katastrofe indtræder.

Enkelte retskredse, som Viborg og Hjørring har i en årrække, uanset et stort antal sager, undgået udsættelser i omkring 88-92 % af sagerne.

Viborg er ikke nogen lille retskreds. Der er til stadighed flere sager i retten end i Esbjerg og Randers, men de har været bedst til at udgå udsættelserne i en årrække.

Esbjerg og Randers retskredse, med færre sager end Viborg, har derimod ligget i top med gennemførte udsættelser. Dvs. at 26-30 % af sagerne medfører at lejerne sættes på gaden, og kun 70-73 % af sagerne når at blive løst.

Århus, som har langt flere sager i retten, gennemfører 13-15 % af udsættelserne og når at forhindre 84-87 %.

Aalborg retskreds viser at når nogen ændrer kurs og gør en indsats, så kan de opnå store resultater.

Aalborg er gået fra en gennemsnitlig indsats til at forhindre 91-92 % og dermed kun gennemføre udsætte ved 7,4 % og 8,4 % af fogedsagerne.

Kommunerne må kunne lære af Viborg og Aalborg, og spare penge.

De værste i top 5-6.

Glostrup retskreds er Københavns vestegn og den ”bydel” i hovedstaden med ubetinget flest lejeboliger, derfor også den med flest fogedsager.

I 2007-8 var Århus Retskreds den næst største eller næst værste, men nogen har gjort en indsats, så Århus er nået ned som nr. 4.

Derefter kommer Frederiksberg og Københavns retskredse, nu som nr. 2 og 3. Retskredsene må ikke forveksles med kommunerne, da kredsene er større og krydser kommunegrænserne.

Odense retskreds har svinget omkring 3. 4. og 5 pladsen og er nu nr. 5.

Disse 5 retskredse har 42-46 % af alle landets fogedsager.

Top 5 i gennemførte udsættelser er lidt anderledes. Glostrup er igen nr.1 Frederiksberg og København skiftes om 2. & 3. Odense er nr.4 mens Kolding er nr. 5, tilsammen har de 44-49 % af alle gennemførte udsættelser, og det er ikke et mål at stræbe efter.

Det koster penge og menneskeværd, og Århus er trods det store antal sager nået ned som nr. 8 i gennemførte udsættelser.

Det er disse 5-6 retskredse og ikke mindst deres kommunale socialforvaltningers indsats for at sikre borgernes huslejebetaling, og desværre beskæftigelsesforvaltningernes modsatte indsats for at forhindre betalingerne, der er afgørende for udviklingen, såvel i kredsene, som i landet.

Har regeringen gjort noget for at reducere udsættelserne?

Nogle store og befolkningstunge kommuner har gjort en indsats af den simple grund at genhusninger er kostbare for kommunerne. Dermed er enhver forebyggende indsats i kommunernes egen interesse.

Den kendsgerning at kommunerne i Randers, Esbjerg, Kolding og Helsingør retskredse, stadig lader 26-30 % af udsættelserne gennemføre viser at der ikke er nogen landsdækkende indsats.

Kommunal konkurrence

Ifølge en undersøgelse som Dorthe Caswell har stået for har nogle kommunale beskæftigelsesforvaltninger konkurreret med sig selv og andre om at uddele flest mulige kontanthjælpssanktioner, i den hensigt at spare penge og straffe muligt snyd, men dermed har de også forhindret en del indbyggere i at betale husleje.

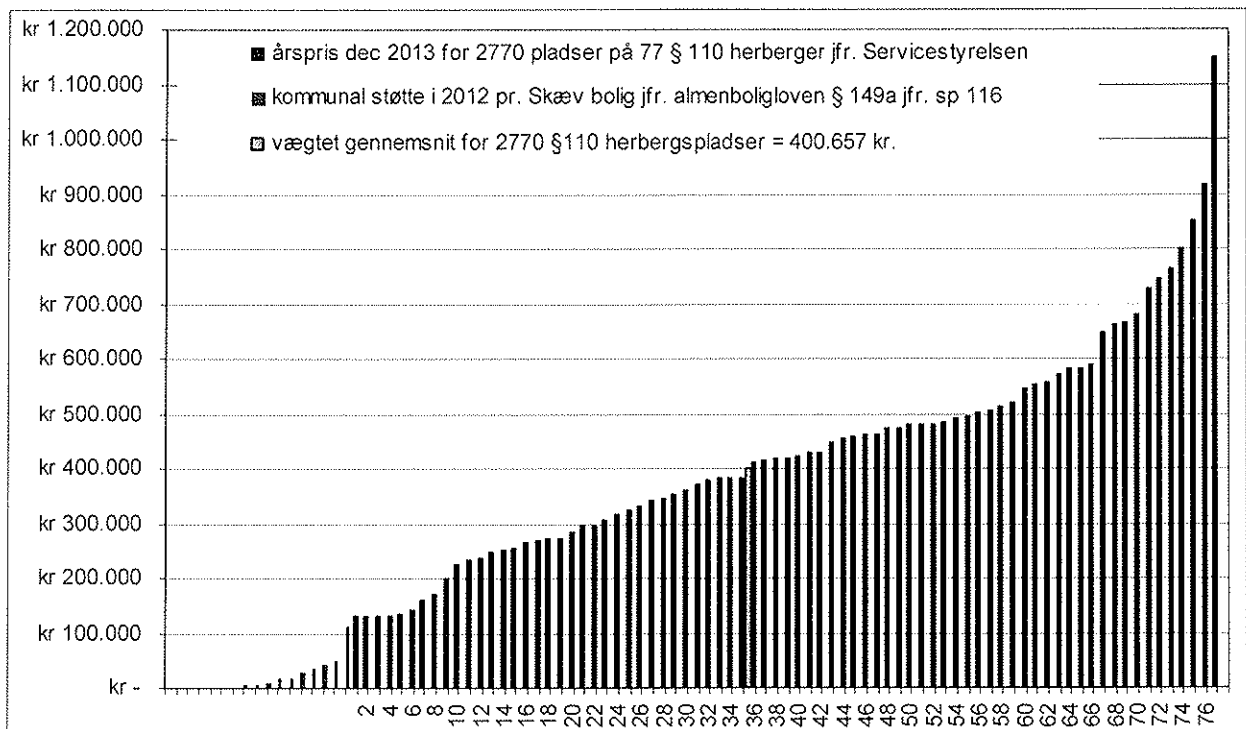
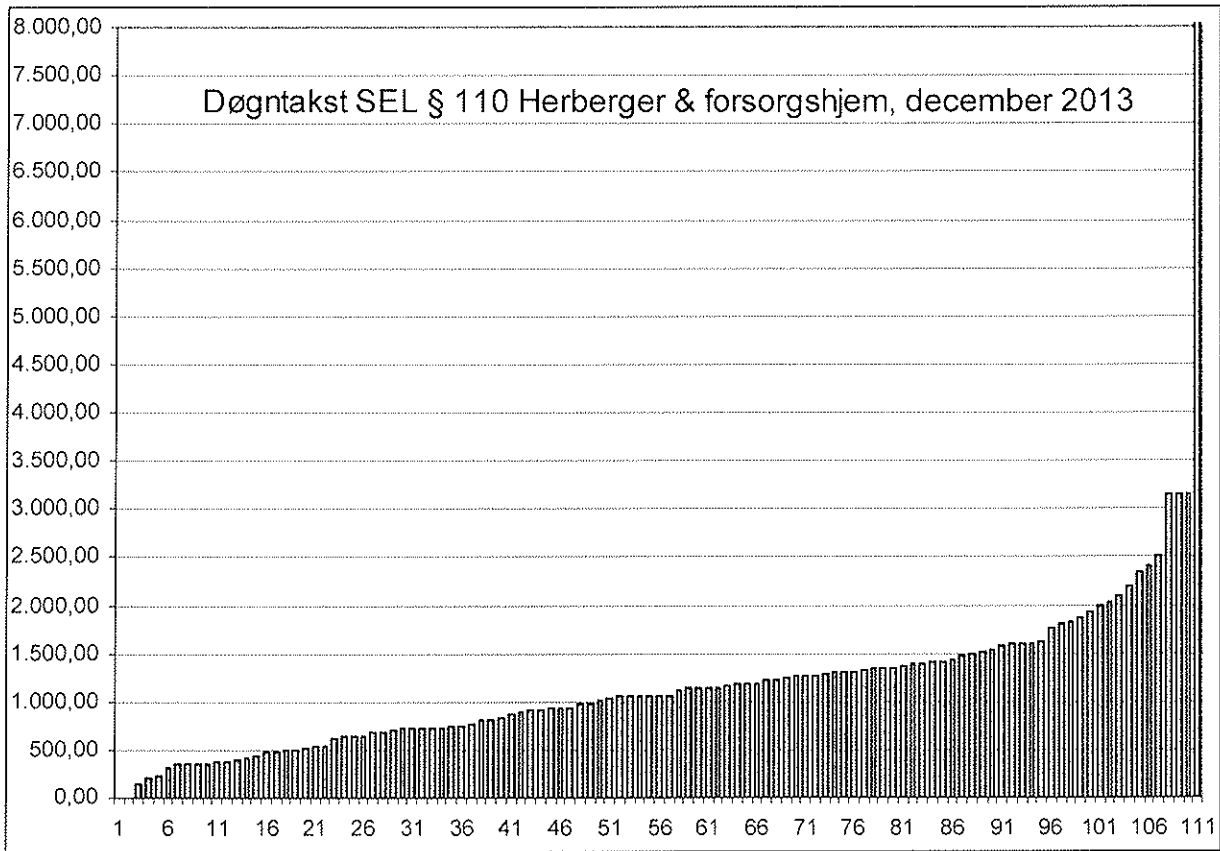
Det ville være mere konstruktivt hvis socialforvaltningerne begyndte at konkurrere om hvem, der var bedst til at forebygge udsættelser, da det vil spare kommunerne for rigtig mange penge til genhusninger, lige som det vil spare borgerne for stor elendighed.

Reduktion på 25 % er intet mål.

Målet må være at alle på offentlig forsørgelse automatisk får huslejen betalt direkte fra det offentlige til udlejer, som en praktisk og billig offentlig service, samt at socialforvaltningerne med Viborg og Aalborg som forbilleder afværger over 90 % af alle udsættelsessager.

Lars Vestergaard, maj 2014

Graf for takster SEL § 110 herberger og forsorgshjem, Servicestyrelsen, december 2013
 Øverste graf for døgntakster er inkl. dagtilbud.
 Nederste graf for årspriser er udelukkende døgnophold med overnatning.



Spar menneskelige lidelser
Spar kommunale omkostninger
Spar udlejerne for meningsløse tab
Begræns fogedudsættelserne

Administrer huslejen, friholdt for sanktioner, for alle på offentlig forsørgelse.

Restancer og udsættelser har hærgnet i de senere år.

Udlejerne udsender antagelig omkring ¼ million rykkerbreve årligt. Fogedretterne behandler ca. 20.000 sager om udsættelser årligt, som i 2011 resulterede i 4.405 gennemførte udsættelser.

Efter regeringsskiftet er der sket en hel del positivt. De hovedmistænkte, kontanthjælpsloftet og fattigdomsydelserne er afskaffet, og senest har de almene selskabet fået underretningspligt mens socialforvaltningerne er pålagt handlepligt. Hertil kommer en række puljefinansierede økonomiske rådgivninger, som der er hårdt behov for. Det er alt udmærket, men hovedproblemet er uløst!

Nedenfor først årsagerne, dernæst omkostningerne og endelig løsningsmodellen.

Sanktionerne.

De mindre kendte økonomiske sanktioner mod uefterrettelige kontanthjælpsmodtagere, som hindrer lejerne i at betale husleje, er systematisk holdt ude af de store undersøgelser og lovgivningsmæssige hjælpepakker.

SFI fik ikke til opgave at undersøge sammenhængen i den seneste analyse, - og ved den seneste ændring af lov om aktiv socialpolitik, lov 1399, hvor en del hjælpeforanstaltninger blev indført, blev desværre samtidig indsat § 81a, Stk. 2.:

"Stk. 1 kan ikke anvendes til direkte at kompensere for økonomiske sanktioner givet efter denne eller anden lovgivning vedrørende forsørgelsesgrundlaget."

Hvis sanktionerne så var korrekte, men Ankestyrelsen og 2 Statsforvaltninger har i 4 praksisundersøgelser påvist afgørende fejl i 52 %, 55 %, 90 % og i den seneste 95 % af afgørelserne.

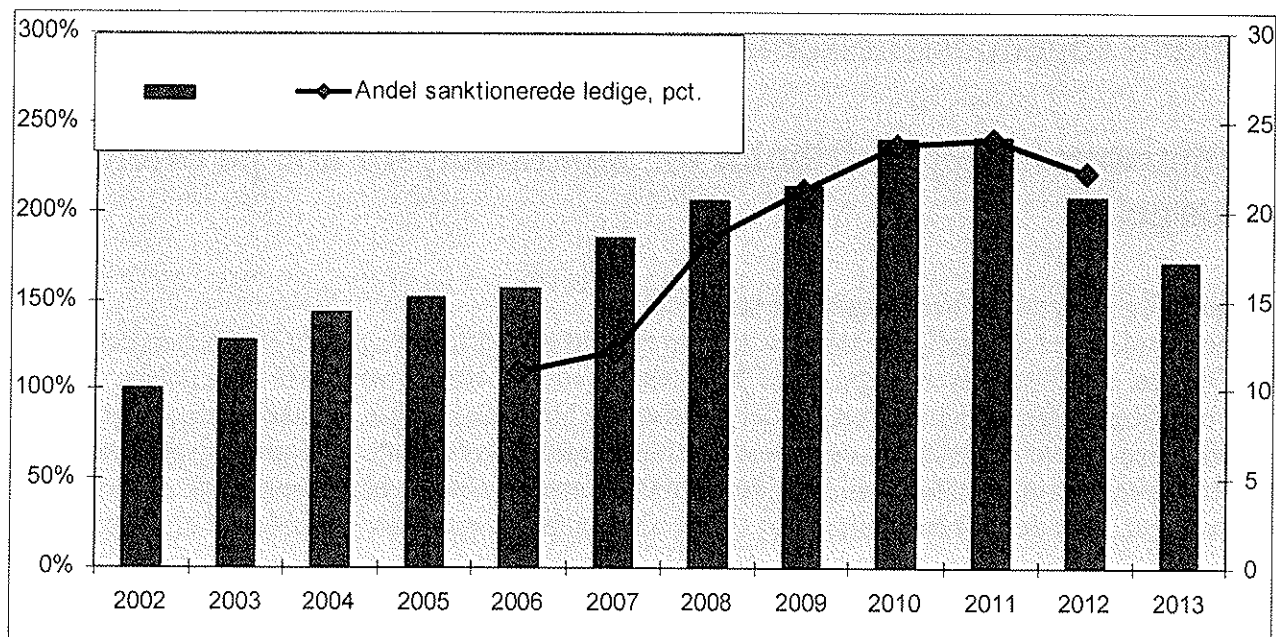
Hertil kommer som en delvis forklaring, at en enkelt kommune sanktionerer 18-20 gange mere end andre, at Jobcentrenes medarbejdere, jfr. professor Henning Jørgensen, savner relevant uddannelse, og at hovedparten hverken har socialfaglig eller juridisk uddannelse.

Der er desværre ingen simpel matematisk kausalitet mellem antal sanktioner og antal fogedudsættelser, da sanktionernes økonomiske værdi er meget varierende og ukendt. Der findes ikke tilgængelig statistik over sanktionernes pekuniære effekt.

Dog er der en indiskutabel logisk årsagssammenhæng mellem den overdrevne brug af sanktioner og den ulykkelige stigning i fogedudsættelser. Se diagram for udviklingen over år.

At sanktionerne, først og fremmest de totale stop for kontanthjælp, er "det stor dyr i åbenbaringen" fremgår af at kontanthjælpsloftet og integrationsydelsen har været afskaffet hele 2012, samtidig med at nogle almene boligselskaber og frivillige har satset på fremskudt gældsrådgivning. Alligevel er fogedudsættelserne kun reduceret med 615 i 2012 og 283 i 2013, samtidig med at sanktionerne stagnerede i 2010-11 og derefter er faldet en smule i 2012.

Hvis den almindelige samfundsøkonomiske udvikling havde været afgørende skulle udsættelserne være aftaget da beskæftigelsen og økonomien buldrede i 2005-2008, men udsættelserne steg samtidig med sanktionerne.



Omkostningerne:

Københavns kommune opgjorde i 2010 omkostningerne ved de enkelte fogedudsættelser og genhusninger til ca. 210.000 kr. og boligselskabernes tab til ca. 92.500 kr. pr. sag. Svarende til 1,3 milliard kr. årligt på landsplan i 2010 og 2011.

Der vil derfor være betydelige kommunale besparelser ved at sikre huslejebetalingen frem for at sætte folk på gaden med efterfølgende genhusning.

Løsningsmodel:

- Indfør automatisk huslejebetaling for alle på offentlig forsørgelse, som gratis service.
- Opdel kontanthjælpen i en sanktionsfri huslejedel til automatisk huslejebetaling og et sanktionerbart restbeløb.

Resultatet er en win win situation for alle:

- Sanktioner mod kontanthjælpsmodtagere virker måske hurtigere når huslejepengene ikke længere kan misbruges som økonomisk stødpude.
- Kontanthjælpsmodtagerne spares for traumatiske tab af værdighed og ejendele.
- Kommunernes socialforvaltninger sparer udgifter til sagsbehandling, genhusning.
- Udlejerne sparer omkostninger ved restancer, opkrævninger, fogedsager, udsættelser, og tab på fralytter.
- Domstolsstyrelsen sparer sagsbehandling.

Forslaget eliminerer 2 afgørende årsager til huslejerestancer, fogedsager og udsættelser:

- De skadelige bivirkninger af sanktionerne mod kontanthjælpsmodtagerne.
- Lejernes tømning af kontoen på de 24-72 timer fra forsørgelsen indsættes til huslejen skal betales.

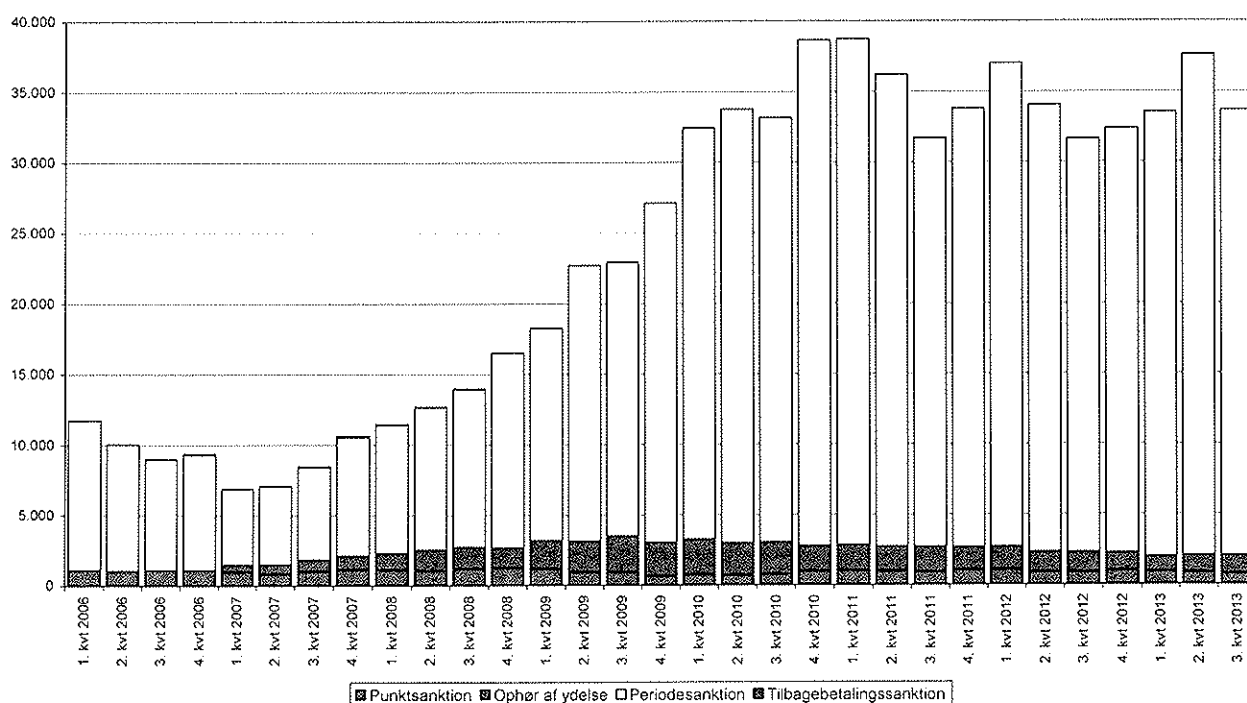
Teknikken er stort set til rådighed for kommunerne eller UdbetalingDanmark via KMDs systemer, og boligsikring overføres ligeledes elektronisk fra en del kommuner til en række boligselskaber.

Ingen lider reelt afsavn af ikke at kunne disponere over ydelser, der skal betales videre inden for et døgn tid.

Tankegangen er helt i forlængelse af Københavns Socialforvaltnings ønsker til Socialministeriet fremsat i 2010.

Alt peger i retning af at automatisk huslejeadministration, friholdt for sanktioner, kan spare kommuner og udlejere for ½ - 1 milliard kr. årligt, alt afhængig af graden af frivillighed eller generel automatisk service for borgere på offentlig forsørgelse.

antal straffe-sanktioner kvartalsvis



link til egne artikler med relation til emnet:

<http://www.radikale.net/lars-vestergaard/indlaeg/2014/05/06/fogedsaettelserne-fortsætter>

<http://www.radikale.net/lars-vestergaard/indlaeg/2013/02/12/lang-analyse-kafka-i-jobcenteret-en-aarsag-til-fogedsaettelser>

<http://www.radikale.net/lars-vestergaard/indlaeg/2012/11/28/lcmfaeldig-sagsbehandling-i-jobcentrene-kan-vaere-en-vaesentlig-aarsag-til-fogedsaettelser-af-fejl-sanktionerede>

<http://www.radikale.net/lars-vestergaard/indlaeg/2012/10/31/konsekvens-og-konsekvenser-naar-kassen-smaekkes-i>

<http://www.radikale.net/lars-vestergaard/indlaeg/2012/11/10/overlad-udbetaling-danmark-huslejebetalingen-og-slip-for-en-stor-del-husleje-restancer-og-fogedsaettelser>

<http://www.radikale.net/lars-vestergaard/indlaeg/2013/05/05/reducer-maengden-af-huslejerestancer-fogedsager-og-fogedsaettelser-til-under-det-halve>

<http://www.radikale.net/lars-vestergaard/indlaeg/2012/10/01/fogedsaettelserne-er-en-skaendsel-for-samfundet>

<http://www.radikale.net/lars-vestergaard/indlaeg/2012/09/12/billige-boliger-overkommelige-lejeboliger-i-hovedstaden>

<http://www.radikale.net/lars-vestergaard/indlaeg/2012/03/24/4405-fogedsaettelser-kostede-kommunerne-925-millioner-kr-i-2011>

<http://www.information.dk/272053>

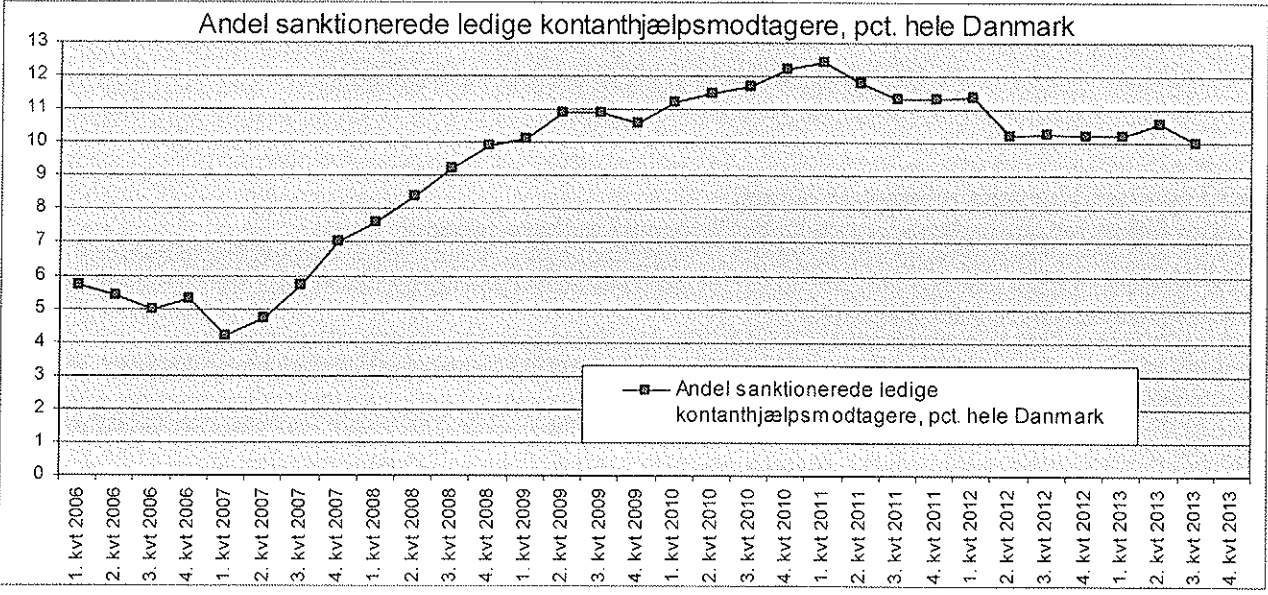
<http://www.radikale.net/lars-vestergaard/indlaeg/2011/06/28/flere-og-flere-saettes-paa-gaden-fogedsaettelser-kan-forebygges-hvis-viljen-er-der>

<http://www.radikale.net/lars-vestergaard/indlaeg/2011/06/11/5000-familier-og-enlige-sat-paa-gaden-paa-et-aar-er-ikke-en-rekord-at-gaa-efter-men-risikoer-der-udsaettelser-kan-forebygges-hvis-viljen-er-der-men-det-kræver-holdningsændringer>

<http://www.radikale.net/lars-vestergaard/indlaeg/2011/05/15/4382-fogedsaettelser-i-2010-og-27894-i-vk-regeringens-tidaarsager-og-forslag-til-delloesninger>
<http://www.radikale.net/lars-vestergaard/indlaeg/2011/03/30/straffe-sanktioner-jfr-lov-om-aktiv-socialpolitik-boer-ikke-gaa-ud-over-huslejepegene-da-det-kan-focre-til-at-folk-mister-deres-bolig>
<http://www.radikale.net/lars-vestergaard/indlaeg/2010/09/20/flere-udsaettelser-ved-fogedenet-mangesidet-problem> med resume af SFI- undersøgelsen fra marts 2008
<http://www.radikale.net/lars-vestergaard/indlaeg/2010/03/12/hurtigere-udsattelse-af-lejere-paa-spinkelt-grundlag-maa-forudsatte-tilstraekkeligt-mange-skaeve-boliger-til-de-utilpassede>
<http://www.radikale.net/lars-vestergaard/indlaeg/2009/10/13/etableringen-af-de-succesfulde-skaeve-boliger-til-de-utilpassede-skaeve-eksistenser-er-naesten-gaaet-i-slaa>
<http://www.radikale.net/lars-vestergaard/indlaeg/2009/05/16/skaeve-boliger-til-skaeve-eksistenser>

link til kilder:

Københavns Kommunes Socialforvaltning, Cand. jur. Susan Fiil Præstegaard, Notat 03-08-2011, Til Socialudvalget, Bilag 1, Notat om udsættelser: <http://www.kk.dk/~media/CB64A6C6A89A4DE4872734CBF73F3E10.ashx>
 NOTAT 19-09-2011, Til Samarbejdsforums møde 16. december 2011, Afrapportering - arbejdsgruppe om forebyggelse af udsættelser: <http://www.kk.dk/~media/C5736F5A54374F5A982CC18965454213.ashx>
 Antal kontanthjælpssanktioner: <http://www.jobindsats.dk/sw168.asp>
<http://www.domstol.dk/om/taologfakta/statistik/Documents/Fogedsager/2012/Hel%C3%A5r/Fogedsager%20-%20uds%C3%A6ttelsessager%20-%202012.pdf>
 Ankestyrelsens Praksisundersøgelse om kontanthjælp og sanktioner, 6. januar 2011
http://www.ast.dk/Page_Pic/pdf/Pu_om_kontanthj%C3%A6lp_og_sanktioner_19_01_2011_13_10.pdf
 Statsforvaltningernes praksisundersøgelser:
<http://statsforvaltning.dk/sfdocs%5CPublikationer%5CBesk%C3%A6ftigelsesanken%C3%A6vnene%5CPraksisunders%C3%B8gels%202012/2012%20-%20Midtjylland%20-%20Praksisunders%C3%B8gelse%20om%20oph%C3%B8r%20af%20kontanthj%C3%A6lp.pdf>
<http://statsforvaltning.dk/sfdocs%5CPublikationer%5CBesk%C3%A6ftigelsesanken%C3%A6vnene%5CPraksisunders%C3%B8gels%202011/2011%20-%20Midtjylland%20-%20Ledighedsydelse%20og%20sanktioner.pdf>
<http://statsforvaltning.dk/sfdocs%5CPublikationer%5CBesk%C3%A6ftigelsesanken%C3%A6vnene%5CPraksisunders%C3%B8gels%202011/2011%20-%20Nordjylland%20-%20Kontanthj%C3%A6lpssanktioner.pdf>
 Dorte Caswell, AAU & AKF, Når kassen smækkes i:
http://www.akf.dk/udgivelser/2011/pdf/5105_naar_kassen_smaekkes_i.pdf/
 Professor Henning Jørgensen, AAU:
http://www.ugebreveta4.dk/2012/201202/Fredag/sagsbehandlere_i_jobcentre_savner_viden_og_uddannelse.aspx
 SFI, 2012: Anders Høst m.fl.: Når fogeden banker på. Fogedsager og effektive udsættelser af lejere
http://www.sfi.dk/Admin/Public/DWSDownload.aspx?File=%2ffiles%2ffiler%2fSF1%2fPdl%2fRapporter%2f2012%2f1227_Naar-fogeden-banker-paa_web.pdf
 SFI, 2008 Gunvor Christensen & T.H.Jensen, : Hvorfor lejere bliver sat ud af deres bolig. Og konsekvenserne af en udsættelse:
http://www.sfi.dk/Admin/Public/DWSDownload.aspx?File=%2ffiles%2ffiler%2fSF1%2fPdl%2fRapporter%2f2008%2f0809_Uds%e3%a6ttelse
 Odense boligsamarbejde:
<http://www.bf-odense.dk/boligsamarbejdet/kontaktudvalg/udsattelsesnetvaerk/>
<http://www.bf-odense.dk/wp-content/uploads/2013/04/Susan-Pr%C3%A6stegaard-OpI%C3%A6g-Odense-9.-april-2013.pdf>
 Robert Olsen forstander Koføeds Skole og formand for Socialpolitisk Forening: Sanktioner med omtanke, tak! Politiken 2. juli 2013:
http://www.koføeds.dk/media/7819433/politiken_02072013_debat.pdf



Skæve boliger løser hjemløse-problem og spare penge.

Skæve boliger til skæve eksistenser kom på finansloven i 1999.

Preben Brandt viste succes på Københavns Rådhus i 2003, som nu indgår som ”almene boliger til særlig udsatte grupper” i almenboligloven kap. 10a § 149a.

Behovet er langt fra dækket.

Danmark havde 362 skæve boliger ultimo 2012, forventes at have 410 ultimo 2013, og 442 ultimo 2014.

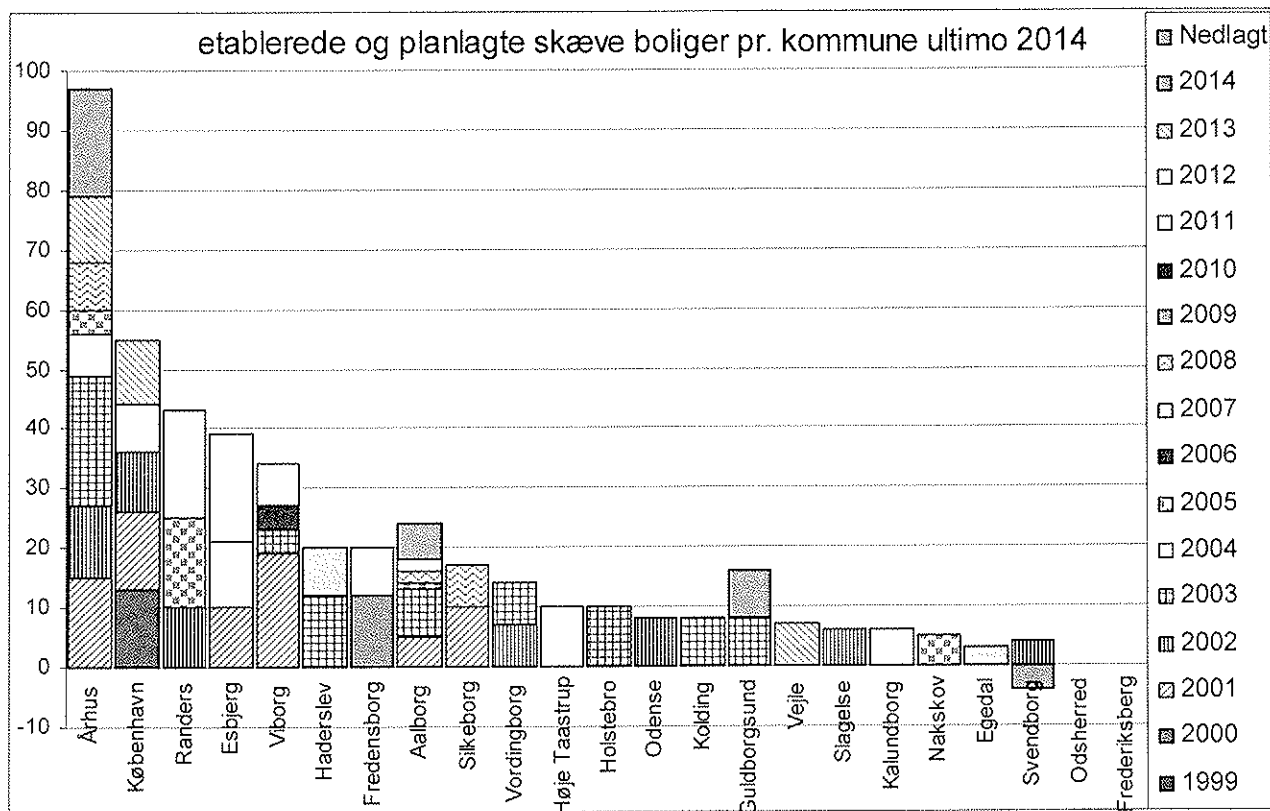
Århus har 79, og forventes at have 97 ultimo 2014.

København har kun 55 og hovedstadsområdet kun 88.

I forhold til befolkningstallet har hovedstaden og omegn urimeligt få.

Overbelægningen på herbergerne og mængden af gadesovere taler sit eget sprog.

Derfor skal der gøres en indsats for at skaffe de hjemløse tag over hovedet!

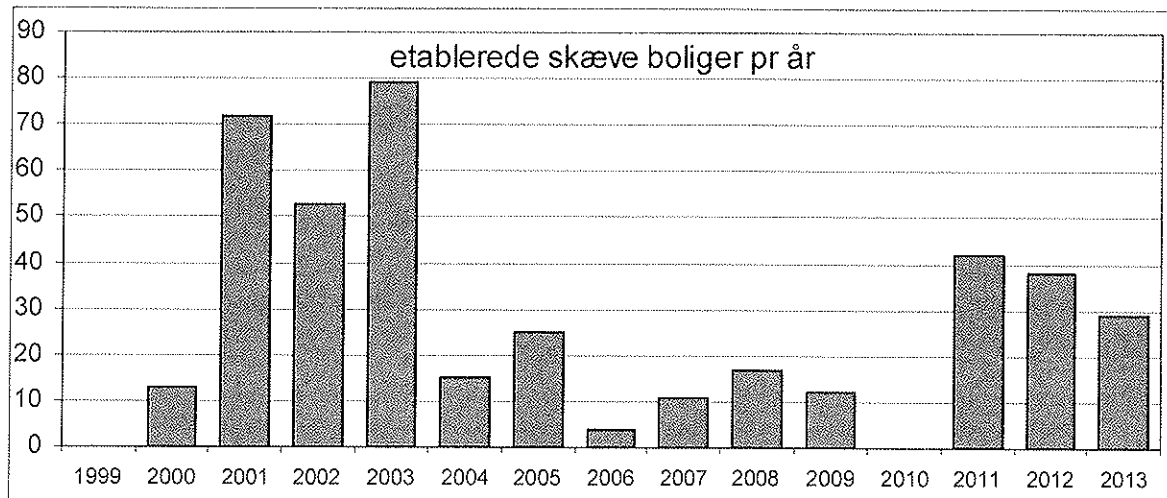


Baggrund:

Regler og tilskudsrammer for ”almene boliger til særlig udsatte grupper” er et fremragende tilbud fra staten til kommunerne. Nogle kommuner har taget godt imod det, men bl.a. Hovedstadsområdet halter bagefter.

- ”Skæve boliger” er meget populære hos målgruppen.
- ”Skæve boliger” er velegnede for de utilpassede, der ofte sættes på gaden for husordensager.
- ”Skæve boliger” er billige i drift for det offentlige. Støtteomkostningerne er antagelig fortsat væsentlig lavere end til herberg, da de kommunale ”sociale viceværter” ikke arbejder i døgndrift, men ofte varetager opgaven på deltid.
- ”Skæve boliger” i form af skurvogne & pavilloner kan etableres efter Bygningsreglement 2010 for 300.-400.000 kr. plus grund, hvis arealerne kan findes!
- Boligministeriets pulje bevilger op til 400.000 kr. pr. bolig.
- En årsplads på et herberg koster i 2013 gennemsnitlig 400.657 kr. jfr. Tilbudsportalen, og 481.000 kr. jfr. Danske Regioners nøgletalspjece.

- Kommune og bygherre skal ved etableringen udelukkende finde byggegrund, som sammen med opstilling og tilslutning efterfølgende betales over den lave husleje.
- ”Skæve boliger” savnes bl.a. i Hovedstaden og omegn.
- Der er behov for en indsats over for kommunerne for oprettelse af disse boliger.



Hvis ”Skæve boliger” erstatter herberger spares ofte ¼ - ½ million kr. pr. seng/år.

En unfair og formentlig fejlbehæftet sammenligning, da de sociale viceværter kan være udeladt af de årlige offentlige omkostninger ved ”Skæve boliger” i forhold til herberger og forsorgshjem, gengives nedenfor.

17 kommuner med 362 skæve boliger besvarede ministeriets spørgsmål om støtteudgifter i 2012.

5 kommuner med 120 boliger oplyste at de ingen særlige udgifter havde i 2012!

12 kommuner med 242 boliger har samlet ydet 9,5 mio. kr. svarende til 39.396 kr. pr bolig.

Kalundborg har dog brugt 674.000 på 6 boliger, svarende til 112.300 kr. pr. bolig i 2012.

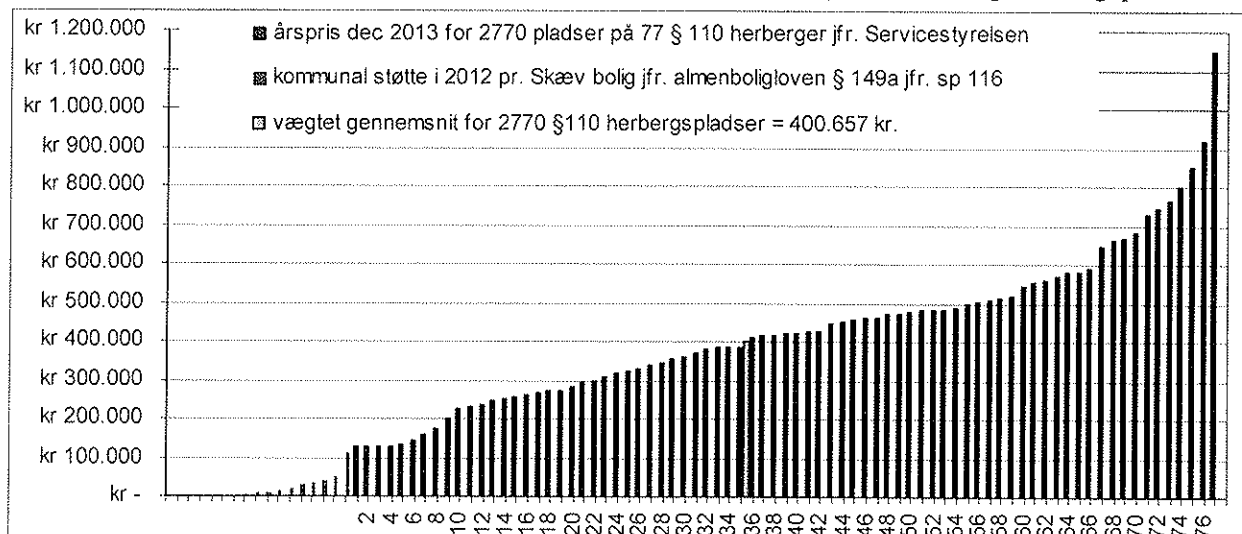
Hvis udgiften fordeles på samtlige 362 ”Skæve boliger” er gennemsnittet under 27.000 kr.

Uanset at det er at sammenligne æbler og pærer kan ovenstående sammenholdes med priserne i et vægtet gennemsnit af et udtræk fra Tilbudsportalen via Servicestyrelsen på 2770 pladser i 77 § 110 herberger & forsorgshjem, som i gennemsnit koster 400.657 kr. årligt i 2013.

Danske Regioners nøgletalspjece for egne institutioner viser årlige gennemsnitlige omkostninger pr. plads på 481.675 kr. for regionernes herberger og forsorgshjem, og 509.364 kr. for krisecentre.

Kofoeds skole og Møltrup optagelseshjem er relativt billige pga. direkte tilskud over finansloven.

Kalundborg har sparet over 1/4 mio.kr. pr. bolig i forhold til en gennemsnitlig herbergsplads.



Vejledninger, historik, link og ordforklaringer:

Vejledninger og aktuelle regler:

Ministeriets 2 Bekendtgørelser:

BEK nr. 138 af 17/02/2009 <https://www.retsinformation.dk/Forms/R0710.aspx?id=123514>

BEK nr. 8 af 06/01/2011 <https://www.retsinformation.dk/Forms/R0710.aspx?id=135333>

Ministeriets ansøgningskema:

<http://www.mbbi.dk/publikationer/ansoegningsskema-til-skaeve-boliger>

Ministeriets vejledning til ansøgning:

http://mbbl.dk/sites/mbbl.dk/files/dokumenter/publikationer/vejledning_til_ansoegningsskema_skaeve_boliger.doc

Ordforklaringer fra Socialministeriets hjemmeside www.sm.dk

§ 110 Botilbud, herberger, forsorgshjem og beskyttede pensionater

<http://www.sm.dk/temaer/social-omraader/udsatte-voksne/hjemloese/forsorgshjem-herberger-og-beskyttede-boliger/Sider/Start.aspx>

<http://www.sm.dk/temaer/social-omraader/Handicap/Dag-og-botilbud-voksne/boliger-til-voksne/Sider/Start.aspx>

§ 107 Botilbud til midlertidigt ophold.

Kommunalbestyrelsen skal tilbyde midlertidigt ophold til:

Personer med betydelig nedsat fysisk eller psykisk funktionsevne, der har behov for omfattende hjælp til almindelige, daglige funktioner eller for pleje, eller som i en periode har behov for særlig behandlingsmæssig støtte.

Personer med nedsat psykisk funktionsevne eller med særlige sociale problemer, der har behov for pleje eller behandling, og som på grund af disse vanskeligheder ikke kan klare sig uden støtte.

§ 108 Botilbud til længerevarende ophold.

Boformer, der er egnet til længerevarende ophold, til personer, som på grund af betydelig og varigt nedsat fysisk eller psykisk funktionsevne har behov for omfattende hjælp til almindelige, daglige funktioner eller pleje, omsorg eller behandling.

§ 109 Kvindekrisecentre midlertidigt ophold i boformer til kvinder, som har været udsat for vold, trusler om vold eller tilsvarende krise i relation til familie- eller samlivsforhold. Kvinderne kan være ledsaget af børn, og de modtager under opholdet omsorg og støtte.

Super referencer: Letlæste beskrivelser og evalueringer fra CASA & Bascon for ministerierne:

1. <http://www.casa-analyse.dk/default.asp?Action=Details&Item=601>

2. <http://www.casa-analyse.dk/default.asp?Action=Details&Item=603>

3. <http://www.casa-analyse.dk/default.asp?Action=Details&Item=600>

Eksempel Kalundborg:

http://www.kalundborg.dk/Borger/Handicap_og_psykiatri/Psykiske_og_sociale_problemer/Sk%C3%A6ve_boliger.aspx

Leverandører, producenter og forhandlere af skurvogne og boligpavilloner til orientering:

<http://www.cppavilloner.dk/>

<http://www.mobihouse.dk/>

<http://www.nordic-byg.dk/>

<http://www.bilsby.dk/index.php>

<http://www.jk-pavilloner.dk/index.php?beboelse-4>

<http://www.flexmodul.dk/>

Vedtagelse af permanentgørelse af "Skæve boliger til skæve eksistenser"

"Almene boliger til særlig udsatte grupper" jfr. Almenboligloven kap 10 a, § 149a, indsat jfr.: L155, fremsat 28. marts 2008, vedtaget 27. maj 2008.

Link til spørgsmål fra behandlingen af lovforslag L 155:

<http://www.ft.dk/samling/20072/lovforslag/1155/spm/3/svar/545797/553655.pdf>

272 (276) etablerede og ibrugtagne skæve boliger l.o.m. 2007

<http://www.ft.dk/samling/20072/lovforslag/1155/spm/4/svar/545790/553634.pdf>

373 tilsagn om støtte til skæve boliger til og med 2007.

<http://www.ft.dk/samling/20072/lovforslag/1155/spm/6/svar/545793/553645.pdf>

Ja, ophold på herberg koster 25-35.000 kr./måned, langt mere end egen bolig, incl. Skæve boliger

<http://www.ft.dk/samling/20072/lovforslag/1155/spm/13/svar/549187/558948.pdf>

Gennemsnitstaksten på et § 110 herberg 14. maj 2008 oplyses jfr. Tilbudsportalen til 855,81 pr døgn og 312.370 kr. pr år.

"Tilbud efter servicelovens § 110 er omfattet af statsrefusion på 50 pct. (jf. § 177 i serviceloven). Kommunerne skal således kun afholde halvdelen af udgifterne til forsorgshjem/herberg. Med udgangspunkt i gennemsnitstaksterne har kommunerne udgifter på 156.185,33 kr. ved ophold på forsorgshjem/ herberg i et år."

<http://www.ft.dk/samling/20072/lovforslag/1155/spm/14/index.htm#nav>

Spm. besparelser ved sammenligning af Skæve boliger med Herberger § 110

fulgt op 11. juni 2008 og afvist igen 26. juni 2008, journal: FRS/ J.nr. 2008-4062

<http://www.ft.dk/samling/20072/almdel/BOU/spm/78/index.htm>
<http://www.ft.dk/samling/20072/almdel/bou/spm/78/svar/560028/575543.pdf>
<http://www.ft.dk/samling/20072/almdel/bou/spm/79/svar/560027/575540.pdf>

svar:

<http://www.ft.dk/samling/20081/almdel/bou/spm/3/index.htm#nav>
www.ft.dk/samling/20081/almdel/bou/spm/3/svar/583036/614129.pdf

"I forlængelse af Folketingets behandling af L 155 vedr. blandt andet permanentgørelse af ordningen vedr. skæve boliger har jeg bedt Servicestyrelsen foretage en undersøgelse af omkostninger, der direkte er forbundet med driften af skæve boliger, herunder fx generel støtte til beboerne i skæve boliger i forbindelse med tilsyn, sociale viceværter m.v." "Jeg forventer at kunne orientere Boligudvalget om resultatet af undersøgelsen primo januar 2009."

<http://www.ft.dk/samling/20081/almdel/bou/spm/3/svar/604296/649436.pdf>

endeligt svar: 26. februar 2009. LOF/ J.nr. 2008-8170

"Under henvisning til Folketingets Boligudvalgs brev af 28. oktober 2008 følger hermed velfærdsministerens endelige svar på spørgsmål nr. 3 (BOU Alm. del)."

<http://www.ft.dk/samling/20121/almdel/byb/spm/116/index.htm>

Spørgsmål om udviklingen i antal Skæve boliger

BOU spm. 87 stillet 26. marts 2009 besvaret 15. maj 2009 om antal ibrugtagne Skæve Boliger pr år pr kommune

<http://www.ft.dk/samling/20081/almdel/bou/spm/87/index.htm#nav>

<http://www.ft.dk/samling/20081/almdel/bou/spm/87/svar/626399/685240.pdf>

BOU spm. 88 om ikke-realiserede, bevilgede Skæve Boliger

<http://www.ft.dk/samling/20081/almdel/bou/spm/88/svar/626401/685246.pdf>

BOU spm. 89 om årsager til manglende realisering besvaret ved spm. 88

<http://www.ft.dk/samling/20081/almdel/bou/spm/89/svar/626408/685259.pdf>

BOU spm. 156

<http://www.ft.dk/samling/20081/almdel/bou/spm/156/svar/636990/704914.pdf>

BOU spm. 157 Spørgsmål om rammebeløbet max. 300.000.kr. pr. bolig er tilstrækkeligt afvises 2. juli 2009:

<http://www.ft.dk/samling/20081/almdel/bou/spm/157/index.htm>

<http://www.ft.dk/samling/20121/almdel/byb/spm/115/svar/1066247/1270066.pdf>

Spørgsmål vedr. Satspuljeaftalen om Hjemløsestrategi for 2008-2012 / 2009-2012

BOU. Alm. del spørgsmål 162-169

Spm. 162, om ministeren kan fremlægge en ny og opdateret oversigt over tilsagn til "Skæve boliger til skæve eksistenser" fordelt på kommuner m.v., til indenrigs- og socialministeren stillet 6. juli 2009 besvaret 5. oktober 2009

<http://www.ft.dk/samling/20081/almdel/bou/spm/162/index.htm#nav>

<http://www.ft.dk/samling/20081/almdel/bou/spm/162/svar/649123/738009.pdf>

<http://www.ft.dk/samling/20081/almdel/bou/spm/162/svar/649123/738008.pdf>

BOU spm. 163

"Ministeren bedes fremlægge en oversigt over samtlige igangværende / planlagte / påtænkte boligprojekter inden for hjemløsestrategien jf. satspuljeforliget for 2008, fordelt på kommuner, med angivelse af bygherre og forventet driftsherre, placering, antal boliger og projektets status, herunder om der er skaffet byggegrund, igangsat projektering, udbudt licitation, påbegyndt byggeri, evt. idriftsat, samt forventede udgifter til projekterne."

<http://www.ft.dk/samling/20081/almdel/bou/spm/163/index.htm>

<http://www.ft.dk/samling/20081/almdel/bou/spm/163/svar/649124/738012.pdf>

Svaret angiver at aftalen om hjemløsestrategien vedrører 8 kommuner og omfatter:

373 boliger totalt

Boligindsatsen i Hjemløsestrategien forventedes at koste 139 mio.kr.

BOU spm. 164

<http://www.ft.dk/samling/20081/almdel/bou/spm/164/svar/649128/738016.pdf>

kun planlagt 50 skæve boliger

BOU spm. 165 spørgsmål om status med delvise oplysninger om bevillingens anvendelse

<http://www.ft.dk/samling/20081/almdel/bou/spm/165/svar/649129/738020.pdf>

BOU spm. 166

<http://www.ft.dk/samling/20081/almdel/bou/spm/166/svar/649130/738023.pdf>

De løbende bevillinger til Skæve boliger indgår i Satspuljen til Hjemløsestrategien

BOU spm. 167 om tilsagn og forbrug

<http://www.ft.dk/samling/20081/almdel/bou/spm/167/svar/649132/738027.pdf>

BOU spm. 168

<http://www.ft.dk/samling/20081/almdel/bou/spm/168/svar/649136/738032.pdf>

BOU spm. 169

<http://www.ft.dk/samling/20081/almdel/bou/spm/169/svar/649137/738037.pdf>

"I aftale om satspuljen for 2008 blev besluttet, at der i perioden 2008-2011 skulle overføres i alt 30,0 mio. kr. (priseniveau 2008) af uforbrugte midler på FL-konto 15.51.11. "Støtte til nye boligtyper til særligt udsatte grupper" til FLkonto 15.75.21.10. "Indsats for at fjerne hjemløshed". Overførslen fordeles med 12,0 mio. kr. i 2008, 9,0 mio. kr. i 2009, 6,0 mio. kr. i 2010 og 3,0 mio. kr. i 2011."

Tilbudsportalen <http://findtilbud.tilbudsportalen.dk/home.aspx> Support@servicestyrelsen.dk 7242 3759

Lars Vestergaard, Mimergade, 2200 N. Telefon 35832056, Opdateret 28.01.2014