

ÅRSRAPPORT



2014

RÅDET FOR
SOCIALT
UDSATTE

Rådet for Socialt Udsatte

Rådet for Socialt Udsatte er talerør for socialt udsatte mennesker. Her tænkes især på hjemløse, stofmisbrugere, alkoholmisbrugere, mennesker med sindslidelse, mennesker i prostitution, mennesker ramt af fattigdom eller andre store og sammensatte sociale problemer, der er forbundet med eller kan føre til social udsathed.

Rådets opgaver er:

- At være i dialog med socialt udsatte mennesker
- At indsamle og formidle viden på området
- At udarbejde en årlig rapport om socialt udsattes situation og i den forbindelse komme med forslag til forbedrede indsatser
- At følge indsatserne for socialt udsatte, herunder i forhold til regeringens sociale 2020-mål og andre initiativer over for målgruppen

Læs mere om Rådets opgaver i kommissoriet bagerst i årsrapporten.



Jann Sjursen (formand)
 Generalsekretær for Caritas Danmark
 E-mail: jannsjursen@hotmail.com



Nina Brünés
 Socialsygeplejerske, faglig konsulent i Region Hovedstaden
 E-mail: nina.brynes@regionh.dk



Cliff Kaltoft
 Sekretariatschef i Landsforeningen af Væresteder (LVS)
 E-mail: lvsinfo@mail.dk



Hanne Thomsen
 Formand for Missionen blandt Hjemløse, sekretariatsleder for Sekstanten, Det Boligsociale Fællessekretariat i Slagelse
 E-mail: hanne.thomsen@gmx.com



Henrik Thiesen
 Hjemløselæge i Københavns Kommune
 E-mail: alkodoktor@dadlnet.dk



Karl Bach Jensen
 Konsulent i Landsforeningen af nuværende og tidligere psykiatribrugere (LAP)
 E-mail: karl@lap.dk



Flora Ghosh
 Centerchef i Center LivaRehab
 E-mail: flora@livarehab.dk



Ole Skou
 Hjemløsejurist i SAND og bestyrelsesformand i Hus Forbi
 E-mail: os@sandudvalg.dk



Mille Schiermacher
 Projektleder i Det Grønlandske Hus i København
 E-mail: ms@sumut.dk



Robert Olsen*
 Forstander på Kofoeds Skole og formand for Socialpolitisk Forening
 E-mail: robert@kofoedsskole.dk



Knud Kristensen*
 Formand for SIND – Landsforeningen for mental sundhed
 E-mail: kk@sind.dk



Anja Plesner Bloch*
 Formand for og medstifter af Brugernes Akademi
 E-mail: brugernesakademi@gmail.com



Bjarne Lenau Henriksen**
 Fængselspræst og pensioneret chef for Kirkens Korshær



Jens Erik Rasmussen**
 Frivillig projektleder og forhenværende generalsekretær i Blå Kors Danmark, formand for TUBA



Joan Münch**
 Programchef i Frelsens Hær

* Medlem fra januar 2014

** Medlem til og med december 2013



Indhold

Forord.....	8
1. Socialt udsattes situation.....	11
2. Udsatte grønlændere i Danmark.....	24
3. Reformen med alvorlige konsekvenser.....	30
4. Stigning i foranstaltningsdomme skal vendes.....	38
5. Sociale 2020-mål er for uambitiøse.....	44
6. Udsatte unge i Danmark og vores nabolande.....	50
7. Økonomisk fattigdom marginaliserer.....	54
8. Oversigt over forslag.....	60
9. Rådets udadrettede aktiviteter siden juni 2013.....	64
10. Summary in English of the 2014 Annual Report.....	74
11. Kommissorium for Rådet for Socialt Udsatte.....	84

Forord

„Hvad vil de mig?“ spørger en kontanthjælpsmodtager, som skal til møde med „dem på kommunen“. Tager de min kontanthjælp, skal jeg endnu engang i en aktivering, som jeg ikke kan klare, har jeg fået for meget i boligsikring? Citatet er udtryk for en bekymring og ikke for en forventning om noget godt. Social udsattes mangel på tillid til, at for eksempel jobcentret eller socialforvaltningen vil dem noget godt, er en af de helt store udfordringer, som skal overvindes, for at samfundets hjælp for alvor bliver til gavn.

Socialt udsatte har utallige erfaringer med det offentlige – med mange forskellige instanser og mange forskellige myndigheder gennem lang tid. Mange har givet op, de tror ikke længere på systemerne. Det samme kan desværre også gælde fra det offentliges side - der kan man også have givet op over for socialt udsatte, der har været i systemet i mange år.

Der kan være mange forklaringer på kløften mellem socialt udsatte, der skal have hjælp, og ansatte i jobcenter, socialforvaltning, misbrugscenter, sundhedsvæsen og andre, som skal hjælpe. Men sikkert er det, at den overordnede politiske debat har betydning for både socialt udsattes selvopfattelse og for de

professionelles opfattelse af socialt udsatte. Og den overordnede debat har i mange år reduceret spørgsmålet om, hvorfor mennesker modtager kontanthjælp, sygedagpenge, førtidspension eller andre indkomstoverførsler, til et spørgsmål om manglende økonomiske incitamenters til at arbejde – og ikke til et spørgsmål om sygdom, psykiske vanskeligheder, mangel på arbejdspladser eller mere diffuse psykiske og sociale problemer, der måske dulmes med et misbrug. Debatten har som konsekvens, at modtagerne føler sig marginaliserede og skammer sig.

Kontanthjælpen er lav nok: En nylig undersøgelse fra Trygfonden viste, at fire ud af ti kontanthjælpsmodtagere i 2013 undlod af købe ordineret medicin, fordi de ikke havde råd – så hvor meget lavere skal kontanthjælpen være? Niveauet for uddannelseshjælp til unge under 30 år er i dag så lavt, at konsekvensen formentlig bliver stigende hjemløshed blandt unge.

„Man har fået en underlig holdning til kontanthjælpsmodtagere. Alle er per definition halvdovne. De fleste af dem, jeg kender, vil gerne arbejde,“ siger en anden kontanthjælpsmodtager. Når modtageren med ringe selvtillid og selvagtelse møder op hos en

sagsbehandler, der også er præget af den offentlige debat om Dovne-Robert, så kan ingen undre sig over, at resultaterne bliver fejlslagne.

Reformerne af førtidspension og kontanthjælp har ambitionerne om at hjælpe mennesker til hel eller delvis selvforsørgelse, uden at al vægten lægges på økonomiske incitamenters. Men praksis halter desværre bagefter. Førtidspensionsreformens succes måles på, om antallet af nytillkendelser falder. Det gør de, men meget tyder på, at det er fordi, kommunerne siger nej til førtidspension – og ikke fordi, at der kommer gang i de initiativer, som skal komme i stedet, nemlig rehabilitering, ressourceforløb og lignende. Kontanthjælpsreformen har ambitionen om en helhedsorienteret indsats, blandt andet ved hjælp af en koordinerende sagsbehandler, men hvordan nås det i de kommuner, hvor en sagsbehandler skal koordinere 100 sager eller 500? Der er lang vej igen.

Regeringen lancerede i efteråret 2013 sociale 2020-mål. Der er mål for både udsatte børn og unge og udsatte voksne. Rådet for Socialt Udsatte anerkender, at regeringen har sat indsatsen for socialt udsatte på dagsordenen. Men Rådet kritiserer samtidig, at der

med lanceringen ikke er blevet afsat midler til at nå målene. Det underbygger den stadig mere udbredte opfattelse af, at socialt udsatte bare kan tage sig sammen – der er givet nok til området, synes at være holdningen. Når planer og mål præsenteres på andre områder, så følger der ellers midler med, sådan som det var tilfældet med for eksempel reformen af erhvervsuddannelserne (3,6 milliarder kroner frem til 2020) og et løft af ældreområdet (én milliard kroner om året varigt) for slet ikke at nævne regeringens vækstpakke.

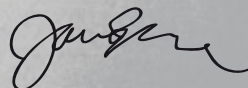
De udsatte har selvfølgelig satspuljen – „de fattiges finanslov“. Den har været slunken i årevis, men blev ganske overraskende tilført nye midler, da ministerierne „fandt“ uventede tilbageførte midler fra tidligere år. Regeringen og satspuljeparterne var dog ikke sene til at sende stort set alle de nye midler efter psykiatrien, heraf langt det meste til den behandlende psykiatri. Det harmonerer ikke med flere af Folketingets social- og psykiatriordføreres ambitioner om, at psykiatrien skal finansieres af den store finanslov. Rådet for Socialt Udsatte er helt enig i behovet for flere ressourcer til psykiatrien, men det ser ud til at ske på bekostning af andre presserende områder, som satspuljen normalt har finan-

sieret – for eksempel indsatsen for hjemløse, misbrugere og værestedsområdet.

Rådet for Socialt Udsatte har i det forgangne år arbejdet for, at indsatsen for socialt udsatte bliver prioriteret, og at solidaritet og et fællesskab for alle fortsat er repræsenteret i debatten om socialt udsatte. Det vil Rådet fortsætte med fremover. Tak til rådsmedlemmerne for jeres bidrag til dette, for jeres store engagement og kompetente faglighed.

Rådet er gået ind i en ny rådsperiode, og det har betydet, at vi har sagt farvel til tre rådsmedlemmer. En særlig tak skal derfor lyde til Joan Münch, Jens Erik Rasmussen og Bjarne Lenau Henriksen for jeres vigtige indsats. Samtidig byder Rådet velkommen til tre nye medlemmer: Anja Bloch, Robert Olsen og Knud Kristensen. Afslutningsvis skal lyde en tak til sekretariatet for god og effektiv betjening. Og endelig en stor tak til alle Rådets mange samarbejdspartnere.

God læselyst!



Jann Sjørnsen
Formand for Rådet for Socialt Udsatte





Socialt udsattes situation

Forud for Folketingets åbning i 2013 offentliggjorde regeringen sine sociale 2020-mål under titlen „Alle skal med“. Det betyder, at der nu også er mål på området for socialt udsatte, ligesom der længe har været mål for beskæftigelses- og uddannelsesområdet. Rådet ser det som positivt, at regeringen formulerer mål for indsatsen over for socialt udsatte, da det udtrykker en ambition om at ville forbedre indsatsen. Rådet undrer sig imidlertid over, at mens store ambitioner på de fleste andre politikområder følges af investeringer, så var der i starten ikke afsat en krone til de sociale 2020-mål. Kun på psykiatriområdet er der siden – i juni 2014 – politisk aftalt at tilføre penge ved en delaftale om satspuljen for 2015.

Den manglende investering i udsatteområdet generelt er en stor udfordring, som Rådet tog op ved at afholde et stormøde om målene med deltagelse af brugerorganisationer, sociale organisationer, praktikere og frivillige. Det kan du læse mere om i kapitel 5. Rådet vil også fremover arbejde med målene og har blandt andet i år sat gang i undersøgelser, der giver en stemme til socialt udsatte borgere på de relevante områder.

Forud for stormødet fik Rådet Epinion til at lave en undersøgelse af den danske befolknings holdninger til socialt udsatte. Den viste blandt andet, at syv ud af ti danskere mener, at social udsathed er et problem i Danmark. Godt hver anden mener, at indsatsen over for socialt udsatte ikke prioriteres tilstrækkeligt. En anden holdningsundersøgelse, som Altinget offentliggjorde i maj 2014, viste, at lidt mere end hver anden dansker mener, at forholdene for svage og udsatte er blevet værre under den siddende regering. Der er altså en god grobund for at få indsatsen for socialt udsatte højere op på den politiske dagsorden.

Siden afslutningen af årsrapporten 2013 har der været to ministerskift på socialministerposten. Først overtog Annette Vilhelmsen (SF) posten som social- og integrationsminister fra Karen Hækkerup (S) i august 2013. Annette Vilhelmsen sad på posten frem til, at SF trådte ud af regeringen i januar 2014. I forbindelse med regeringsomdannelsen skete der også en flytning af ministerområder, så den nuværende socialminister Manu Sareen (R) er minister for børn, ligestilling, integration og sociale forhold.

Brugernes Bazar kunne i 2013 holde 10 års jubilæum. Basaren blev samme år for alvor landskendt, da den dengang nytiltrådte socialminister Annette Vilhelmsen her lovede 1 million kroner til projektet „Stemmer på Kanten“. Beklageligvis har sagen om bevillingen fjernet meget af ministerens og mediernes opmærksomhed fra det socialpolitiske indhold.

Årsrapporten 2014 tegner en socialpolitisk status set med Rådet for Socialt Udsattes øjne. Rapporten er struktureret sådan, at dette indledende kapitel beskriver hovedtræk i udviklingen på hele området for socialt udsatte – belyst med centrale tal, hvor det er muligt. Herefter kommer selvstændige, uddybende kapitler om de emner, som Rådet i særlig grad har arbejdet med siden sommeren 2013: Udsatte grønlandere, reformerne af kontanthjælp, førtidspension og fleksjob, foranstaltningsdomme til psykisk syge, de sociale 2020-mål, udsatte unge og fattigdom. I de fleste kapitler er der konkrete forslag til forbedringer af indsatsen på de pågældende områder.

Der er fortsat fattigdomsproblemer i Danmark

Økonomisk fattigdom er et problem i Danmark, og antallet af økonomisk fattige i Danmark er steget over en periode på 10-15 år. Umiddelbart ser det dog ud til, at kurven er knækket. Der er nemlig ifølge regeringens første fattigdomsredegørelse, som blev præsenteret i foråret 2014, sket et fald fra 2011 til 2012 i antallet af langvarigt fattige – det vil sige mennesker, som lever i fattigdom i mere end tre år. Det er positivt, men ændrer ikke på, at fattigdom stadig er et problem i Danmark. Desuden må man ikke glemme de mere end 100.000 mennesker, som lever i fattigdom i mindre end tre år. Og endelig har vi endnu ikke set konsekvenserne af regeringens reformer af blandt andet kontanthjælp og førtidspension, som ifølge regeringens egne beregninger forventes at skabe flere nye fattige.

Læs mere om fattigdom i kapitel 7.

Tabel 1.1 Antal økonomisk fattige

Antal økonomisk fattige	1999	2011	2012
I alt	16.200	42.200	39.200
Børn (2-17 år)	3.700	10.700	7.900

Kilde: „Familiernes økonomi – fordeling, fattigdom og incitamenter“, Økonomi- og Indenrigsministeriet, 2014 og „En dansk fattigdomsgrænse“, Ekspertudvalget om Fattigdom, 2013

Reformerne – rene besparelser?

Socialt udsatte vil gerne have magt over eget liv og vil gerne arbejde eller uddanne sig. Det viser en interviewundersøgelse, som Rådet har lavet i 2014, og som du kan læse mere om i kapitel 3. Problemet er bare, at meget tyder på, at socialt udsatte ikke modtager de rehabiliterende og helhedsorienterede tiltag, som ellers skulle hjælpe dem tættere på arbejdsmarkedet. Antallet af nytilkendte førtidspensioner falder stejl fra 2012-2013, men uden en bare tilnærmelsesvis tilsvarende stigning i ressourceforløb og lignende indsatser.

Aftalen fra juni 2014 om en reform af beskæftigelsesindsatsen for de dagpengeforsikrede ledige indeholder en aftale om omlægning af reglerne for kommunernes refusion af udgifter til blandt andet dagpenge, kontanthjælp og førtidspension. Det betyder, at jo længere tid en person er på en ydelse, jo mindre refusion får kommu-

nen. Det bliver altså „dyrere“ for kommunen, når en borger er på en forsørgelsesydelse i længere tid. Det vil give kommunerne en tilskyndelse til hurtigt at hjælpe ledige til at blive selvforsørgende. Det er positivt. Men i forhold til de borgere, som skal have en langvarig og omfattende rehabilitering eller revalidering, eller borgere, som ikke kan komme i selvforsørgelse på grund af manglende arbejdsevne og derfor bør have tilkendt førtidspension, vil de rigtige indsatser eller ydelser være meget dyre for kommunekassen, når statsrefusionen bliver meget lav. Socialt udsatte kan derfor blive „efterladt“ på kontanthjælp uden at få de indsatser, som er en del af reformerne. I den forbindelse er det værd at nævne, at aftalen om refusionsomlægningen er budgetteret til at give en besparelse på 2,1 milliarder kroner.

Tallene på området tegner som nævnt et billede af store ændringer i forhold til tildelingen af overførselsindkomster. Allerede fra 2010 er antallet af nytilkendelser af førtidspension faldet, og efter, at førtidspensionsreformen trådte i kraft ved indgangen til 2013, er antallet af nytilkendelser faldet til cirka en tredjedel af det hidtidige niveau. Det lave antal kan skyldes en langsom indkøring af helt nye sagsbehandlingsprocedurer. Men set i lyset af, at der er gået mere end et år med reformen, tyder det på, at det faldende antal nytilkendelser er en tendens, der er kommet for at blive. Antallet for første kvartal 2014 er under en fjerdedel af antallet for hele 2013.

Tabel 1.2 Antal nytilkendelser af førtidspension og personer, der begynder i ressourceforløb mv.

	2010	2011	2012	2013	1. kv. 2014
Nytilkendelser af førtidspension	17.152	15.969	14.621	5.714	1.083
Ressourceforløb	-	-	-	2.154	1.275
Fleksjob	11.769	11.534	12.911	11.922	4.463
Revalidering	7.124	5.786	5.160	4.616	1.287
Forrevalidering	2.084	1.769	1.307	1.209	276
Ledighedsydelse	19.357	18.997	17.770	19.909	6.307
Kontanthjælp	108.568	113.632	117.219	119.761	20.580
Uddannelseshjælp	-	-	-	-	52.096

Note: Tallene er for "Personer påbegyndt forløb" i perioden.
 Kilde: www.jobindsats.dk

Hvad får socialt udsatte så, når de ikke får tilkendt førtidspension? Én mulighed er som nævnt ressourceforløb, som er en central del af reformen. Men der blev i 2013 alene påbegyndt 2.150 ressourceforløb. Det kompenserer langt fra for faldet på omkring 10.000 tilkendelser af førtidspension fra 2011 og 2013. I første kvartal 2014 er der dog

påbegyndt 1.275 ressourceforløb, så tallet er langsomt stigende.

Fleksjob er en anden mulighed til de, der ikke længere kan få førtidspension. Tallene viser dog, at der ikke er tilkendt markant flere fleksjob i 2013 end i de foregående år, ligesom niveauet for ledighedsydelse (til

fleksjobbere, der ikke har et job) er nogenlunde uændret. Tal for de seneste måneder af 2013 og de første måneder af 2014 viser dog en stigning i antallet af fleksjobbere.

Det har været fremme, at de såkaldte minifleksjob er en succes. En analyse lavet for Beskæftigelsesministeriet viste, at mere end

hvert andet nye fleksjob var med et timetal på under 10 timer. Om minifleksjobbene erstatter de tidligere fleksjob, der havde et højere timetal, eller om de forøger det samlede antal fleksjob, vil vise sig med tiden.

De traditionelle rehabiliterende indsatser som revalidering og forrevalidering bliver ikke brugt i højere grad end tidligere. Tallene for første kvartal 2014 - altså en fjerdedel af året 2014 - ligger på niveau med tallene for en fjerdedel af 2013.

Antallet af nye kontanthjælpsmodtagere er derimod stigende, så der i 2013 var næsten 120.000 nye kontanthjælpsmodtagere. Det er en stigning på cirka 11.000 sammenholdt med 2010. Fra første kvartal 2014 trådte kontanthjælpsreformen i kraft, hvilket betyder, at alle unge under 30 er re-visiteret efter de nye regler til uddannelseshjælp mv. Det er derfor ikke muligt at sammenligne første kvartal 2014 med de tidligere år. Men samlet stiger antallet af personer, der i løbet af året modtager kontanthjælp, med knap 30.000 personer fra 2010 til 2013.

Tabel 1.3 Antal personer, der modtager kontanthjælp i løbet af året

	2010	2011	2012	2013
Kontanthjælp – bruttoledige – alle	187.895	195.822	206.260	217.087

Kilde: www.jobindsats.dk



Som det fremgår, sker der store ændringer af hele området for overførselsindkomster i disse år. Men der er endnu ikke lavet specifikke analyser af, hvad der præcist sker med de mange, der ikke får tilkendt hverken førtidspension eller nogen af de rehabiliterende indsatser. Er de i job, i uddannelse, på kontanthjælp, forsørges de af familien eller noget helt femte? Det haster med at sætte gang i en grundig undersøgelse, for tallene indtil nu tyder på, at det i hvert fald er tvivlsomt, at de er i helhedsorienterede rehabiliterende forløb.

I kapitel 3 kan du læse meget mere om konsekvenserne af regeringens reformer af kontanthjælp, førtidspension og fleksjob.

Færre penge til flere hjemløse

I 2013 blev den store satsning til 500 millioner kroner, Hjemløsestrategien, afsluttet. Det betød, at projekter og indsatser i de kommuner, der havde været med i strategien, skulle føres videre inden for kommunernes egne økonomiske rammer – med risiko for, at den infrastruktur og viden, som var bygget op i kommunerne igennem projektperioden, ville gå tabt. Der er udbudt en pulje på lidt under 10 millioner kroner, som skal understøtte forankringen af indsatserne i Hjemløsestrategien. Når der ikke satses mere på forankringen, er der efter Rådets opfattelse fare for, at erfaringerne ikke vinder tilstrækkeligt fodfæste i kommunerne.

Til gengæld er Rådet positiv overfor, at der samtidig i forlængelse af den seneste satspuljeaftale er udbudt 52 millioner kroner til en forebyggende og tidlig indsats til unge hjemløse. Det er et vigtigt initiativ i forhold til en meget alvorlig problemstilling, og forhåbentlig giver forsøget i de deltagende kommuner ny viden om, hvordan hjemløshed blandt unge kan forebygges og afhjælpes.

Der er nemlig fortsat stort behov for at sætte ind mod hjemløshed i Danmark. Udviklingen i det samlede antal hjemløse har været stigende siden 2009 – på trods af Hjemløsestrategien. Antallet af gadesovere, som er en ekstrem form for hjemløshed, er i 2013 det højeste i de år, hvor SFI - Det Nationale Forskningscenter for Velfærd har gennemført tællingerne.

Tabel 1.4 Antal hjemløse

	2007	2009	2011	2013
SFI's hjemløsetælling (uge 6)	5.253	4.998	5.290	5.801
– heraf overnatter på gaden eller lign.	552	506	426	595
– heraf herberg, forsorgshjem, natvarmestuer	2.269	2.307	2.157	2.364

Kilde: „Hjemløshed i Danmark, National kortlægning“, i årene 2007, 2009, 2011, 2013, SFI – Det Nationale Forskningscenter for Velfærd

Antallet af brugere af § 110-botilbud – også kendt som forsorghjem og herberger – ligger nogenlunde konstant. Der bliver dog flere brugere, som opholder sig længere tid på botilbuddene. Samtidig melder mange af botilbuddene om stor efterspørgsel fra en stadig mere belastet gruppe socialt udsatte, som ofte har meget komplekse problemer med blandt andet misbrug og psykisk sygdom. Rådet har i 2013 haft og har fortsat i 2014 stort fokus på, at det sikres, at disse helt centrale lavtærskeltilbud fremover kan imødekomme den store efterspørgsel. Helt afgørende er det, at det såkaldte selvmøderprincip bevares, så der fortsat er åbne tilbud for borgere, som i akut behov kan få ophold dér uden en forudgående visitation fra kommunen. Endelig er det afgørende, at kvaliteten af den hjælp og støtte, som gives til hjemløse på de midlertidige botilbud, er høj. Derfor har Rådet i 2014 bedt SFI – Det Nationale Forskningscenter for Velfærd gennemføre en brugerundersøgelse blandt brugere af 110-boformer for at få mere viden om deres oplevelse af kvaliteten af tilbuddene.

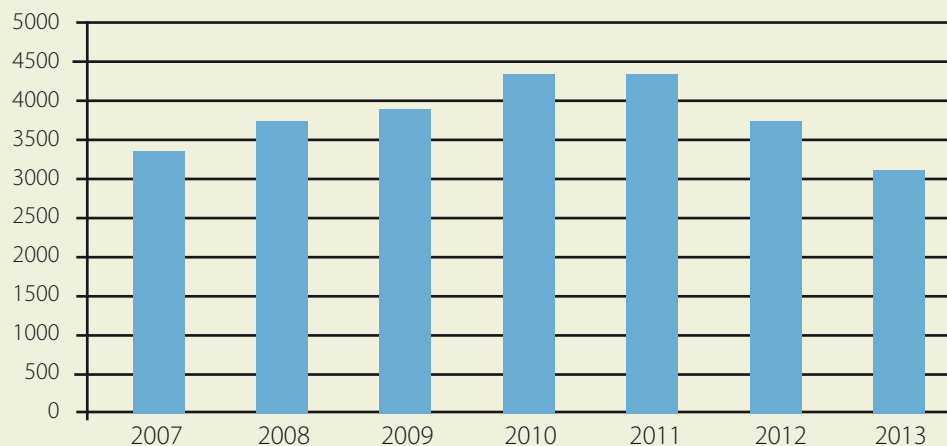
Analyser fra SFI – Det Nationale Forskningscenter for Velfærd har peget på, at op mod hver fjerde af de lejere, der sættes ud af deres boliger, stadig er hjemløse et år efter. Det er derfor glædeligt, at det er lykkedes at knække kurven over antallet af udsættelser, sådan at det i 2013 faldt for andet år i træk.

Tabel 1.5 Antal af brugere og deres samlede ophold på 110-botilbud efter opholds varighed og tid

	2009	2010	2011	2012	2013
I alt	6.171	6.214	6.186	6.157	6.122
– heraf 120 dage-1 år	1.676	1.690	1.846	2.131	-

Note: Antallet af brugere for 2013 (6.122) er i alt, men ikke sorteret efter varighed
 Kilde: Ankestyrelsens databank og „Brugere af botilbud efter servicelovens § 110”, årsstatistik for 2013, Ankestyrelsen

Figur 1.1
 Antal huslejesager med effektiv udsættelse af lejere 2007-2013



Kilde: „Statistik for fogedsager - udsættelsessager for privat bolig 2007 - 2013”, Domstolsstyrelsen



Nye rettigheder til stofmisbrugere
Sundhedsstyrelsens seneste skøn over antallet af stofmisbrugere i Danmark er fra 2009 og anslår, at der er 33.000 personer i Danmark med et stofmisbrug. Det er en stigning på cirka 5.000 personer i forhold til skønnet fra 2005. Cirka 13.000 personer vurderes at være aktive injektionsmisbrugere. Antallet af personer i behandling for deres stofmisbrug har også været stigende siden 2009. Socialstyrelsen forventer at offentliggøre nye tal i efteråret 2014.

Tabel 1.6 Antal stofmisbrugere i behandling

	2009	2010	2011	2012
Stofmisbrugere i behandling	13.700	14.600	16.200	-
– heraf substitution	7.750	7.850	7.600	-

Kilde: 'Narkotikasituationen i Danmark 2012', Sundhedsstyrelsen

I forbindelse med satspuljeaftalen for 2014 på sundhedsområdet var der politisk enighed om at forbedre indsatsen for stofmisbrugere, som ønsker at komme i behandling. Der er derfor indført en ret til at få en lægesamtale inden for de første tre dage efter, at en stofmisbruger har henvendt sig til kommunen for at få lægelig eller social stofmisbrugsbehandling. Der er også indført en ret til at få en behandlingsplan senest 14 dage efter henvendelsen. Samtidig kommer det frie valg, som før kun gjaldt den sociale

stofmisbrugsindsats, også til at omfatte den lægelige behandling.

Rådet er meget positiv over for lovændringerne og anbefalede selv i årsrapporten fra 2013 at ligestille den lægelige stofmisbrugsindsats med den sociale behandling. Der bliver med satspuljeaftalen permanent tilført seks millioner kroner årligt til at indføre lovændringerne, men Rådet sætter spørgsmålstegn ved, hvorvidt de tilførte midler er tilstrækkelige til at imødekomme udfordringen med den store lægemangel på stofmisbrugsområdet.

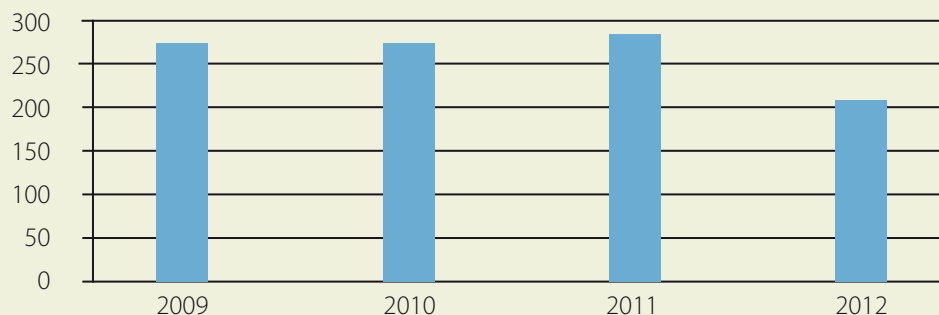
Samtidig er regeringens såkaldte 10-punktsplan på det sociale stofmisbrugsområde godt i gang. Beklageligvis blev et vigtigt initiativ i planen droppet – det var et lovforslag om, at kommunerne forpligtes til at følge op én, tre, seks og tolv måneder efter, at en person har afsluttet stofmisbrugsbehandling. I stedet blev der lavet en ændring, som betyder, at der skal ske en opfølgning på borgerens behandlingsplan efter én måned og igen efter seks måneder. Det finder Rådet positivt, om end det ikke er så ambitiøst som det oprindelige lovforslag. Samtidig håber Rådet, at 10-punktsplanens ændringer kommer til at flugte med de nationale retningslinjer for social stofmisbrugsbehandling, som er under udvikling.

Et andet positivt element på stofmisbrugsområdet er et nyt lovforslag, som forpligter kommunerne til at tilbyde anonym stofmisbrugsbehandling til personer, der har et behandlingskrævende misbrug, men som ikke har øvrige sociale problemer.

Man kan se endnu en positiv udvikling på området for stofmisbrug i forhold til narkorelaterede dødsfald. Narkorelaterede dødsfald har længe ligget meget højt i Danmark, men i 2012 faldt antallet endelig. Antallet er dog fortsat alt for højt.

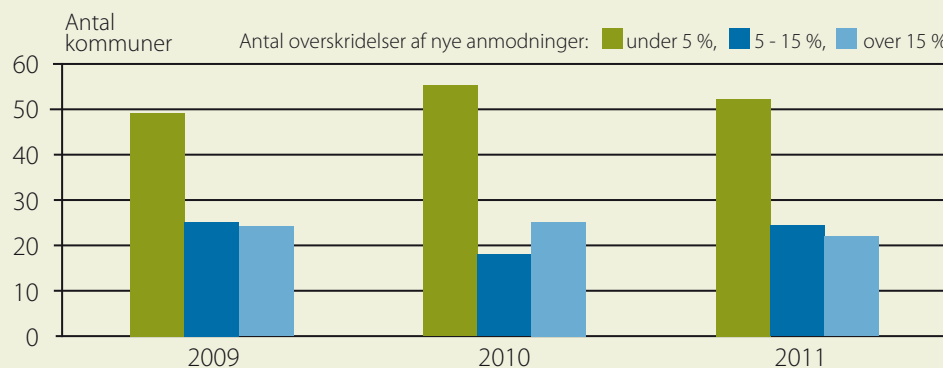
Derimod er det utilfredsstillende, at behandlingsgarantien for social stofmisbrugsbehandling på 14 dage, som har været gældende siden 2003, ikke overholdes. Ifølge de senest offentliggjorte tal var der i 2011 stadig 46 ud af landets 98 kommuner, der overskred garantien i mere end hver tyvende af sagerne. 22 kommuner overskred endda garantien i mere end næsten hver syvende af sagerne. Rigsrevisionen kritiserede dette i en beretning fra januar 2012. Der er endnu ikke kommet data fra 2012 og 2013, der viser, om kommunerne er blevet bedre til at overholde behandlingsgarantien.

Figur 1.2 Antal narkorelaterede dødsfald 2009-2012



Kilde: „Narkotikasituationen i Danmark 2013“, Sundhedsstyrelsen

Figur 1.3 Antal kommuner fordelt på overskridelser i nystartede behandlingsforløb i % af antal nye anmodninger



Kilde: Stofmisbrugsdatabasen og Rådet for Socialt Udsattes egne beregninger.

Der er i de seneste år sket store fremskridt i de skadesreducerende tiltag. Heroinbehandling og stofindtagelsesrum er velkendte eksempler. Men det er indtrykket fra blandt andet undersøgelser fra SFI – Det Nationale Forskningscenter for Velfærd, at mange misbrugere i substitutionsbehandling oplever den tilbudte substitutionsbehandling som fastlåsende og utilstrækkelig. Rådet vil derfor i den kommende tid tage emnet op, blandt andet ved at høre brugere om deres oplevelser af behandlingen.

Ingen 2020-mål på området for alkoholmisbrug

Cirka 140.000 danskere er alkoholafhængige. Langt de fleste er dog ikke socialt udsatte. Socialt udsatte mennesker med et alkoholmisbrug dækker over personer med sociale og/eller psykiske vanskeligheder kombineret med et skadeligt alkoholforbrug. Rådets undersøgelse af socialt udsattes sundhed og sygelighed – „SUSY Udsat 2012” – viste, at hver sjette socialt udsatte havde et alkoholmisbrug. Derudover viser hjemløsetællingerne, at fire ud af ti hjemløse har et alkoholmisbrug.

Andre undersøgelser har vist, at kvaliteten i alkoholbehandlingen varierer meget mellem kommunerne, både hvad angår ressourcer, fagsammensætning af personale og behandlingsmetoder. Ofte henvender alkoholbe-

handlingssystemet sig primært til misbrugere, som generelt set er socialt velfungerende.

Socialt udsatte med et alkoholmisbrug har meget ofte behov for døgnbehandling som led i en effektiv behandling af misbruget. Det er et af de områder, som kommunerne har nedprioriteret, siden de i 2007 overtog ansvaret for alkoholbehandlingen. I 2008 var der ifølge Tilbudsportalen under Socialstyrelsen godt 800 pladser til døgnbehandling for alkoholmisbrug. Det tal var faldet til godt 500 i 2011 og til cirka 450 i 2014. Socialt udsatte har i stigende grad vanskeligt ved at få finansieret døgnbehandling af alkoholmisbrug. De samme tendenser gør sig i øvrigt gældende i forhold til behandlingen for stofmisbrug.

Regeringen har ikke formuleret nogle sociale 2020-mål i forhold til alkoholmisbrug. Begrundelsen er, at de eksisterende data for alkoholbehandlingen er så ringe, at der ikke kan opstilles et socialt 2020-mål. Det forekommer politisk uambitiøst at afvise mål med henvisning til manglende tal, men Rådet er enig i, at der mangler god statistik for kommunernes indsats på området.

I kapitel 5 kan du læse mere om de sociale 2020-mål og Rådets input hertil.

Heller ingen 2020-mål for prostitutionsområdet

SFI – Det Nationale Forskningscenter for Velfærd udgav i 2011 en rapport med en kortlægning af prostitution i Danmark. I den forbindelse blev det anslået, at der er godt 3.100 mennesker i prostitution i Danmark. Den største gruppe vedrører klinikprostitution, som udgør cirka halvdelen. Gadeprostitutionen blev vurderet til at udgøre cirka 600 personer. Disse tal svarer nogenlunde til de senere års minimumsskøn fra Socialstyrelsen, om end fordelingen mellem de forskellige prostitutionsformer er lidt anderledes i styrelsens opgørelse.

Fire kommuner deltager i regeringens projekt Exit Prostitution, der skal få mennesker ud af prostitution – København, Odense, Århus og Ålborg. De har afsluttet projektets pilotfase og er ved indgangen til 2014 gået i gang med implementerings- og afslutningsfasen, som løber indtil december 2015. Der er endnu ikke fremlagt tal for, hvor mange forløb der er gennemført i kommunerne. Der er heller ikke tilbagemeldinger om, hvordan projektdeltagerne har oplevet den nye indsats. Rådet ser frem til at se de foreløbige resultater af projektet, når SFI – Det Nationale Forskningscenter for Velfærd fremlægger en midtvejsevaluering i slutningen af 2014.

For så vidt angår regeringens 2020-mål, har regeringen meldt ud, at den ville komme med mål på prostitutionsområdet – det har den stadig ikke gjort. Regeringens forklaring er også her, at der ikke er et ordenligt datagrundlag at lave mål ud fra. Regeringen har derfor nedsat en arbejdsgruppe, som blandt andet skal indsamle tal, så der kan blive udarbejdet mål. Rådet hilser også på dette område et bedre datagrundlag velkomment, men det bør ikke forhindre, at der allerede på nuværende tidspunkt opstilles delmål på området.

I kapitel 5 kan du læse mere om de sociale 2020-mål og Rådets input hertil.

Godt med mere hjælp til sindslidende

Der er bred enighed om, at psykiatrien længe har haltet efter den sundhedsfaglige indsats for somatiske patienter. Derfor nedsatte regeringen i foråret 2012 et psykiatriudvalg, der i oktober 2013 præsenterede forslag til bedre tilbud til sindslidende. Der er på baggrund af rapporten allerede i juni 2014 indgået aftale blandt satspuljeparterne om psykiatriområdet i satspuljeaftalen for 2015, heraf 200 millioner kroner i 2015 og 300 millioner kroner fra 2016 og frem i permanente driftsmidler til større kapacitet og 700 millioner kroner til investeringer i bygninger og fysiske rammer. I aftalen afsættes 200 millioner kroner til kompetenceløft af personalet, herunder med fokus på særlige kompetencer til nedbringelse af tvang, og 50

millioner kroner til tværfaglig indsats i børne- og ungdomspsykiatrien. Endelig er der en reserve på 150 millioner kroner til senere udmøntning. Ifølge regeringen skal midlerne sikre en mere ligeværdig indsats, hvor mennesker med psykiske lidelser og pårørende inddrages mere systematisk og oplever sammenhæng i indsatsen, og hvor sygdomsbehandlingen har høj kvalitet, herunder med mindre brug af tvang. Regeringen har i den forbindelse fastsat et socialt 2020-mål om en væsentlig reduktion af anvendelse af tvang i psykiatrien – som ellers har været stigende over en årrække – og en halvering specifikt i forhold til bæltefiksering, ligesom der nu etableres forsøg med helt bæltefri afdelinger.

Tabel 1.7 Antal personer berørt af tvang sammenholdt med antal indlagte personer

	2001	2003	2005	2007	2009	2011	2013
Indlagte personer	25.135	25.322	24.482	24.113	26.104	25.859	27.143
Personer berørt af tvang	5.188	5.115	5.142	5.176	5.646	5.870	6.093
Andel berørt af tvang i %	20,6	20,2	21,0	21,5	21,6	22,7	22,4

Kilde: „Opgørelse over anvendelse af tvang i psykiatrien 2001-2013“, Statens Serum Institut



Rådet foreslog i sin seneste årsrapport, at Folketinget tager et opgør med brugen af tvang i psykiatrien ved at vedtage konkrete og ambitiøse måltal for reduktion af tvangsmæssige foranstaltninger frem mod 2020, og at der afsættes midler til forsøg med tvangsfri afdelinger. Rådet glæder sig over satspuljeaftalen, der er et stort skridt i den rigtige retning, og opfordrer regeringen og satspuljepartierne til at inddrage nye metoder, herunder ikke mindst de gode erfaringer fra Åben Dialog – en behandlingsmodel fra Finland med fokus på tværfaglighed, netværk og samtale. Det er Rådets vurdering, at det vil kræve et langt, sejt træk at forbedre forholdene for hjælpen til sindslidende, blandt andet fordi en forandring visse steder forudsætter en hel kulturændring.

Rådet har endvidere noteret sig, at det fireårige forsøg med tvungen opfølgning er blevet evalueret. Sundhedsstyrelsen har vurderet, at der *„ikke kan konkluderes entydigt i forhold til ordningens virkning, idet der er tale om en ordning, som har vidtgående patientrettighedsmæssige implikationer.”*¹ Rådet tog afstand fra forsøget og ordningen med tvungen opfølgning, da loven blev vedtaget, og Rådet er fortsat imod ordningen.

I kapitel 4 kan du læse mere om psykiatri, nemlig om stigende anvendelse af psykiatriske foranstaltningsdomme.

¹ Evaluering af ordningen med tvungen opfølgning efter udskrivning. Sundhedsstyrelsen 28.05.2014.

Igen en slunken satspulje

Der blev ikke tilført nye midler til satspuljen i 2014. Der blev kun tilført såkaldte tilbageløb i form af „gamle penge“ fra projekter, der var udløbet, ubrugte midler og omprioriteringer. Samlet for satspuljeaftalen 2014-2017 blev der fordelt 1,3 milliarder kroner og heraf var en tredjedel omprioriteringer – altså midler, der allerede én gang er blevet uddelt, men nu flyttes til et andet formål.

Den største enkeltprioritering gik til en opfølgning på regeringens psykiatriudvalgs anbefalinger til psykiatriområdet: Psykiatrien fik en tredjedel af satspuljemidlerne svarende til 100 millioner kroner i hvert af de fire år. Der er gode initiativer i opfølgningen. Men Rådet

og andre aktører på området undrer sig dog år efter år over, at det er satspuljen, der skal finansiere udbygningen af psykiatrien. For det første sluger det en meget stor del af satspuljen, og for det andet er midlerne alligevel alt for begrænsede til at kunne finansiere den nødvendige udbygning af indsatsen.

Finansministeriet skønnede i april 2013 på grundlag af forventninger til lave lønstigninger, at der først i 2017 ville blive overført nye midler til satspuljen. I maj 2014 annoncerede finansministeren imidlertid, at satspuljen for 2015 tilføres et éngangsbeløb på 1,6 milliarder kroner og et varigt løft på 0,3 milliarder kroner. Pengene stammer fra tidligere års administrative fejl, hvor for eksempel ubrugte satspuljemidler ikke er blevet ført tilbage til

puljen. Forhøjelsen er altså ikke udtryk for en politisk vilje til at finansiere en større indsats for socialt udsatte. Regeringen og aftalepartierne har med aftalen om psykiatri fra juni 2014 allerede aftalt, at alle de 300 millioner kroner i varige midler tilføres psykiatrimrådet, og 1,1 milliarder af éngangsmidlerne også tilføres psykiatrien.

Kommunernes budgetter for udsatteområdet

Kommunernes besparelse på én milliard kroner på de sociale indsatser til socialt udsatte fra 2010-2012 er afløst af en lille stigning på godt 150 millioner kroner fra 2012-2013. Udgifterne i 2013 ligger godt 11 procent under udgifterne i 2010, der er det år, hvor udgifterne topper.

Udgifterne til § 110-botilbud og § 109-kvindekrisecentre stiger med 13 procent fra 2010 til 2013. Det er udgifter, hvor der er 50 procent statsrefusion på kommunernes udgifter. Udgifterne til misbrugsbehandling er steget svagt fra 2012 til 2013, dog sådan at udgifterne til stofmisbrugsbehandling falder med knap 20 millioner kroner, mens udgifter til alkoholbehandling stiger med godt 30 millioner kroner. Samlet ligger udgiften til stofmisbrugsbehandling under niveauet fra 2007, da kommunerne overtog ansvarsområdet, og udgiften er næsten 100 millioner kroner under toppunktet i 2008 og 2009. Læs mere om dette i notat om kommunernes budgetter for udsatteområdet på www.udsatte.dk under „Aktuelt“ ved at søge på temaet „Udsatteråd.“

Tabel 1.8. Offentlige nettodriftsudgifter til sociale indsatser til socialt udsatte

Mio. kr. 2014-priser	2010	2011	2012	2013
§ 110-boformer (forsorgshjem mv.) og § 109-kvindekrisecentre	899,1	892,8	959,4	1.017,2
Social behandling til stof- og alkoholmisbrugere	1.272,8	1.184,1	1.198,4	1.212,1
Varige og midlertidige botilbud til socialt udsatte (§107 og § 108)	4.541,0	4.100,4	3.744,8	3.808,4
Støtte- og kontaktpersoner til pers. med særlige sociale problemer, sindslidende og misbrugere	230,4	168,1	175,9	165,8
Beskyttet beskæftigelse og aktivitets- og samværstilbud til socialt udsatte	608,1	533,5	461,7	492,0
I alt	7.551,4	6.878,8	6.540,1	6.695,5

Kilde: Danmarks Statistik, databank: Regk31 og Regk53, samt Rådets egne beregninger.

Den største post på budgettet er udgifterne til varige og midlertidige botilbud – de såkaldte §§ 107- og 108-botilbud – der udgør over halvdelen af kommunernes udgifter til udsatte. Udgifterne falder frem til 2012 og afløses af en mindre stigning i 2013. En del af denne besparelse sker ved, at kommunerne i højere grad placerer brugerne i almindelige boliger med bostøtte. Der er et fald i antallet af indskrevne i botilbud fra 5.500 personer i 2010 til 5.100 personer i 2012². Udgifterne til bostøtte til socialt udsatte kan ikke opgøres separat.

Stigningen i udgifterne til støtte- og kontaktpersonordninger fra 2011 til 2012 er afløst af et fald, så udgiften i dag er cirka 30 procent under niveauet i 2010. Udgifterne til væresteder, beskyttet beskæftigelse og lignende er steget fra 2012 til 2013, så det nærmer sig niveauet for 2011.

Samlet set er det fortsat Rådets opfattelse, at indsatsen i mange kommuner ikke står mål med de behov, som socialt udsatte har for både bredde og kvalitet i tilbuddene. Resourcerne er simpelthen for knappe.

² Kilde: Statistiske Efterretninger, Sociale forhold, sundhed og retsvæsen 2011:5 og 2013:3, Den sociale ressourceopgørelse for voksenområdet, 2010 og 2012.

Nye lokale udsatteråd er klar til opgaven

År 2013 var kommunalvalgs-år, og det betyder ikke kun, at kommunerne har fået nye byråd, men også at der er kommet nye medlemmer i udsatterådene i de kommuner, som har sådan ét. Rådet for Socialt Udsatte bød derfor mange nye ansigter velkommen på det årligt tilbagevendende dialogmøde mellem de lokale udsatteråd, som Rådet afholdt i juni 2014. Her kunne Rådet med glæde konstatere, at de mange nyoprettede lokale udsatteråd har virkelyst og ser frem til at kaste sig over deres vigtige arbejde som socialt udsattes lokale talerør.

Rådet har mange gange i de foregående år opfordret til, at det bliver lovpligtigt for kommunerne at oprette lokale udsatteråd – ligesom det allerede er en pligt at oprette ældre- og handicapråd. Det er dog i 2014 stadig frivilligt for kommunerne, om de vil oprette et udsatteråd – desværre. Men det er glædeligt, at antallet af lokale udsatteråd stiger støt år for år på trods af den manglende lovpligt. Der findes nu 27 kommuner, som har nedsat et udsatteråd eller er i gang med at oprette ét, og 14 kommuner, som har formuleret en udsattepolitik.

Kommuner med lokale udsatteråd

Oprettet i perioden 2007-2013: Esbjerg, Fredericia, Frederiksberg, Haderslev, Helsingør, Herning, Horsens, Høje-Taastrup, København, Køge, Langeland, Holstebro, Nyborg, Odense, Randers, Roskilde, Silkeborg, Slagelse, Svendborg, Sønderborg, Vejle, Vesthimmerland, Viborg, Aalborg, Aarhus

Oprettes i 2014: Næstved, Skive

Kommuner med vedtaget udsattepolitik

Vedttaget i perioden 2007-2013: Fredericia, Frederiksberg, Guldborgsund, Hillerød, Holbæk, Kolding, Lyngby-Taarbæk, Nyborg, Odense, Randers, Slagelse, Svendborg, Vejle, Viborg, Thisted

Vedttaget i 2014: Haderslev, Sønderborg

Udsatte grønlandere i Danmark



”

Der er mange grønlandere, der ikke er 100 procent på dansk. Derfor kan vi og socialrådgiverne nemt misforstå hinanden.”

– Aviaja, 44 år.

I et fællesskab er der desværre ofte nogle, der ufrivilligt står uden for. Det gælder også i det rigsfællesskab, som Danmark og Grønland indgår i. Selvom mange grønlandere, der flytter til Danmark, klarer sig rigtig fint, er der en forholdsvis stor andel, der kommer til at leve en udsat tilværelse med hjemløshed, misbrug, psykisk sygdom og arbejdsløshed. For eksempel ved vi fra den seneste hjemløsetælling i 2013, at gruppen med grønlandsk baggrund udgør 26 procent af de hjemløse borgere i Aalborg og 11 procent

i København. Tallene for Aarhus og Odense er henholdsvis 8 og 9 procent. Det er en klar overrepræsentation af hjemløse i forhold til antallet af mennesker med grønlandsk baggrund i Danmark.

Også i forhold til andelen af hjemløse med misbrug ligger borgere med grønlandsk baggrund højt. 81 procent med grønlandsk baggrund har et misbrug, mens det tilsvarende tal for danskere er 67 procent. Ser man specifikt på, hvor mange hjemløse, der har et

alkoholmisbrug, er tallet for grønlandere 70 procent, mens det for danskere uden grønlandsk baggrund er 38 procent. For hjemløse med et hashmisbrug er tallet for grønlandere 49 procent, mens det for danskere uden grønlandsk baggrund er 35 procent.

Alle citater i dette kapitel er fra Rådets undersøgelse „I Grønland er jeg for dansk, og i Danmark er jeg 'bare' grønlander.”

Udsatte grønlandere i Danmark

Grønlandere, der bor i Danmark, er danske statsborgere, og derfor er de ikke genstand for nogen selvstændig registrering. Det er derfor svært at vide, præcist hvor mange grønlandere, som er bosat i Danmark. Men ifølge Danmarks Statistik boede der per 1. januar 2012 14.877 personer i Danmark, som er født i Grønland. Ministeriet for Børn, Ligestilling, Integration og Sociale Forhold skønner, at der i Danmark er 1.000-1.500 socialt udsatte grønlandere. Flere aktører på området mener imidlertid, at der er tale om op mod det dobbelte.

Rådets undersøgelse af udsatte grønlandere

Andelen af grønlandere i Danmark, der lever en udsat tilværelse, er klart større i forhold til andelen af udsatte blandt danskere uden grønlandsk baggrund. Derfor gennemførte Rådet i efteråret 2013 en kvalitativ undersøgelse, som var baseret på 12 udsatte grønlanderes livshistorier.

Med undersøgelsen ønskede Rådet at kaste lys over årsagerne til udsatheden for derved at kunne pege på nogle anbefalede indsatser for målgruppen. Årsagerne til udsatheden kan der læses mere om i publikationen „I Grønland er jeg for dansk, og i Danmark er jeg 'bare' grønlander“, der udkom i januar 2014.

Konference om udsatte grønlandere blev til konkrete anbefalinger

I marts 2014 afholdt Rådet en konference om udsatte grønlandere i Danmark i Fællessalen på Christiansborg. Formålet var at diskutere udfordringerne for socialt udsatte grønlandere i Danmark og få deltageres input til forbedrede indsatser. Til konferencen var der oplæg fra og debat med Naalakkersuisut for Familier og Justitsvæsen i Grønland Martha Lund Olsen (minister for det sociale område i Grønland), socialminister Manu Sareen, medlem af Folketinget fra Enhedslisten Finn Sørensen samt en række kommunale og frivillige aktører. Rådet tog deltageres forslag til forbedrede indsatser med sig i dets videre arbejde. Det har resulteret i et brev med en række konkrete anbefalinger til forbedrede indsatser for udsatte grønlandere i Danmark, som i maj måned 2014 blev sendt til socialminister Manu Sareen.



Rigsfællesskabet spænder ben for god inklusion

Rigsfællesskabet betyder, at grønlandere har dansk statsborgerskab og dermed adgang til danske velfærdsydelser, når de opholder sig i Danmark. Fra Rådets undersøgelse og aktører på området er det kendt, at grønlandere, der ankommer til Danmark, ofte venter flere måneder med at søge hjælp i det danske hjælpesystem, og at de ofte har svært ved at udnytte deres rettigheder. Da grønlandere i kraft af at være en del af rigsfællesskabet allerede er danske statsborgere og derfor ikke får tilbudt et integrationsprogram som de fleste flygtninge og indvandrere, der kommer til Danmark, kommer det danske statsborgerskab paradoksalt nok til at blive en ulempe for dem, der har brug for hjælp.

Regeringens strategi er utilstrækkelig

Med regeringens Strategi for Udsatte Grønlandere og deres Børn er der – efter en periode uden særlig fokus på denne gruppe – atter taget initiativ fra central side. Der er med strategien afsat 13,4 millioner kroner over fire år (2013-2016), og Rådet hilser initiativet velkomment. Strategien skal udvikle og afprøve modeller med brobygning mellem henholdsvis de private/frivillige indsats for målgruppen og den almene sociale indsats i kommunen. Strategien sætter også fokus på modtagelsen af udsatte

eller potentielt udsatte grønlandere, der flytter til Danmark, så der allerede kort efter ankomsten til kommunen sættes ind med forebyggende initiativer, hvis der er behov for det. SFI – Det Nationale Forskningscenter for Velfærd er som en del af strategien ved at gennemføre en undersøgelse, som skal belyse de sociale udfordringer og begrænsninger, som nyttilflyttede grønlandere oplever i Danmark. Rådet håber sideløbende, at dets undersøgelse „I Grønland er jeg for dansk, og i Danmark er jeg 'bare' grønlander" kan give viden til de involverede i strategien og til det lokale arbejde med udsatte grønlandere.

Regeringens Strategi for Udsatte Grønlandere og deres Børn er imidlertid utilstrækkelig. Rådet mener, at kommunerne i langt højere grad bør forpligtes til at prioritere og målrette indsatsen for grønlanderne. Udfordringen består ikke kun i at få kommunerne, som har ansvaret for en stor del af de sociale og behandlingsrettede tilbud, til at udvikle modeller for samarbejdet, men også i at få udviklet tilbudsviften til denne målgruppe. Også når de centrale puljemidler udløber i 2016. Fra 2004-2008 blev der afsat 20 millioner kroner til indsatser for udsatte grønlandere, og erfaringerne herfra viste, at indsatsen mere eller mindre ophørte, da puljemidlerne udløb. Der er ikke siden dette initiativ føjet nye indsatser og metoder til arbejdet med den grønlandske målgruppe.

Strategien for Udsatte Grønlandere og deres Børn rummer heller ikke med de nuværende initiativer elementer til at udvikle metoder, men umiddelbart kun til at ændre de administrative tilgange til arbejdet, for eksempel samarbejdet mellem kommuner og civilsamfund. Rådet håber, at den viden, som Strategien for Udsatte Grønlandere og deres Børn fører med sig, får regering og Folketinget til at overveje, om paletten af tilbud er tilstrækkelig, og at der tages det politiske initiativ til at udvide den om nødvendigt.

Praktiske problemer med at flytte inden for rigsfællesskabet

I maj 2014 vedtog et enstemmigt Folketing et beslutningsforslag om at finde, fjerne og forhindre grænsehindre inden for rigsfællesskabets grænser. I Rådets undersøgelse var der flere grønlandere, som havde oplevet problemer med at blive frameldt det grønlandske folkeregister og tilmeldt det danske, hvilket har betydning for, om man kan få sygesikringskort, bankkonto og NemId i Danmark. Også den korte frist for at få godkendt et grønlandsk kørekort i Danmark betyder, at mange ikke når at få det gjort og derfor skal tage og betale for et helt nyt kørekort i Danmark. Et manglende kørekort kan blive en forhindring for beskæftigelse.

Helt enkelt er det desværre ikke, fordi Grønland har hjemtaget mange områder, deri-

blandt hele det sociale område. Det betyder, at Danmark og Grønland i forhold til de fleste sociale indsatser har hver deres regelsæt. Men forsøget bør gøres. Fra Rådet skal der derfor lyde en opfordring til, at de relevante ministre og beslutningstagere i både Grønland og Danmark i samarbejde forsøger at finde løsninger på problemerne, så mennesker ikke kommer unødigt i klemme.

Selvstyret i Grønland har for nylig udgivet en pjece om de forhold, man skal være opmærksom på, når man skal flytte fra Grønland til Danmark. Pjecen er på både dansk og grønlandsk og findes på biblioteker, hos læger, på kommunekontorer og lignende i Grønland. Et initiativ, som Rådet hilser velkomment. Med pjecen i hånden er der i højere grad mulighed for at rejse og ankomme til Danmark med en større viden om, hvad der er vigtigt at være opmærksom på. Det kan sikre en mere hensigtsmæssig start i et nyt land.

Lettere adgang til vejledning og hjælp

Rådets undersøgelse viser, at en stor andel af de interviewede grønlandere har haft en hård opvækst præget af forældres misbrug, seksuelle overgreb, omsorgssvigt og anbringelser udenfor hjemmet. Nogle levede allerede i Grønland en udsat tilværelse og kommer til Danmark med denne bagage, men nogle

klarede sig fint med job, bolig og familie i Grønland. For alt for mange betyder tilflytningen til Danmark et kulturchok, og de har vanskeligt ved at få og/eller søge den hjælp, de har behov for. Det skyldes blandt andet, at mange ikke behersker det danske sprog på et funktionelt niveau. Alligevel får en del grønlandere ikke tilbudt sprogundervisning, blandt andet fordi de sagsbehandlere, der skal henvise til undervisningen, går ud fra, at grønlandere behersker det danske sprog. Af samme grund bruges der alt for sjældent grønlandsk tolk ved vigtige samtaler med sagsbehandleren. Derudover skyldes den manglende hjælp også, at grønlandere som nævnt ikke modtager nogen introduktion til det danske system og dermed ikke ved, hvilken hjælp de har ret til, og hvor de skal henvende sig for at få den. Derfor er der be-

”

Andre fra andre lande får en tilbudspakke: Her kan du bo, her har du kontanthjælp. Men Danmark og Grønland bliver set som det samme. Hjælpen er gør-det-selv-agtig. Men mange grønlandere er ikke gode til at udtrykke sig.”

– Lukas, 47 år

hov for, at potentielt udsatte grønlandere får et mere systematisk tilbud om hjælp, når de ankommer.

Velkomstpakken skal justeres efter modtagerens behov, men der skal som udgangspunkt være mulighed for at modtage tilbud om afdækning af forsørgelsesmuligheder og bolig, hjælp til jobsøgning eller afklaring af uddannelsesmuligheder, danskundervisning og oplysning om det danske samfund og systemets indretning.

FORSLAG

Rådet foreslår, at grønlandere med særlige sociale problemer, der flytter til Danmark, får ret til en velkomstpakke efter serviceloven.



”

Vi var ikke klar over, hvilke rettigheder vi havde. Derfor søgte vi ikke om noget af det andet, vi kunne have haft brug for hjælp til.”

– Adam, 60 år.

”

Der er mange, der tror, at man bare lige kan komme.”

– Minik, 41 år.

”

Min mor var alkoholiker, jeg blev nødt til at hjælpe mig selv.”

– Aqqaluk, 38 år.

Et pensionat kan tilbyde råd og vejledning

Mange grønlandere flytter spontant til Danmark uden at have fundet egen bopæl eller planlagt forsørgelse. Derfor begynder mange med at bo hos familie og venner. I en del tilfælde har det netværk ikke viden og ressourcer til at hjælpe den nytillflyttede grønlander med at løse udfordringer og med at blive selvstændigt etableret. Nogle søger derfor selskab og hjælp i grønlandske fællesskaber, hvor der drikkes og ryges meget hash, og en del udvikler et misbrug – hvis de ikke havde ét i forvejen. Når netværket er brugt op for overnatningsmuligheder, bliver hjemløshed og ophold på herberger den næste mulighed.

Boligløsheden, som mange grønlandere begynder tilværelsen i Danmark med, er med til at eskalere deres sociale problemer. Som en af grønlanderne fortalte i „I Grønland er jeg for dansk, og i Danmark er jeg 'bare' grønlander“, havde han penge på lommen ved ankomst til Danmark. De kunne være brugt på indskud til en lejlighed. I stedet blev de brugt på at leve for de første otte måneder, hvor han hverken havde lønindkomst eller offentlig forsørgelse. Efter de otte måneder havde han udviklet et alkoholmisbrug, og penge og overnatningsmuligheder var brugt op. Via en gadeplansmedarbejder fik han kontanthjælp og en plads på et herberg. Han bor nu i en udslusningslejlighed og har

tilknyttet en støtte- og kontaktperson. Alt dette – og udgifterne hertil – kunne være undgået, hvis han fra starten havde fået hjælp. Hans historie er paradoksal, når man tænker på, at han i Grønland havde egen bolig og et 30 års arbejdsliv bag sig.

Et pensionat vil kunne være med til at forebygge unødige ophold på forsorgshjem, misbrugsbehandling og andre sociale foranstaltninger. Et pensionat med kvalificeret råd og vejledning vil også kunne forbedre mulighederne for, at tilkomne grønlandere kommer i uddannelse og/eller får udnyttet deres muligheder for at arbejde.

FORSLAG

Rådet foreslår, at der oprettes et pensionat fortrinsvis for nyankomne grønlandere/grønlandere med behov for social hjælp, hvor de kan få råd og vejledning til at blive etableret i Danmark.

Indsatserne bør tilpasses målgruppen

De sociale og behandlingsrettede tilbud bør udvikles, så udsatte grønlandere kan få tilbud om hjælp på en måde, som de kan profitere af. Det vil ofte kræve, at hjælpen i større omfang, end det er tilfældet i dag, tager højde for grønlanderes kulturelle og sproglige baggrund og forudsætninger. Der mangler for eksempel tilbud på grønlandsk til at bearbejde traumer, omsorgssvigt og seksuelle overgreb, ligesom der mangler døgntilbud til behandling af misbrug på grønlandsk. Sociale tilbud og behandling af opsøgende karakter ville også være gavnlige for gruppen af udsatte grønlandere. For at fremme inklusionen er det vigtigt, at disse tilbud ikke bliver udviklet som en parallelverden med grønlandske tilbud for grønlandere, men at de så vidt muligt integreres i den øvrige vifte af tilbud til udsatte borgere.

FORSLAG

Rådet foreslår, at der udvikles tilbud af social- og behandlingsmæssig karakter, der tager højde for den kulturelle baggrund og de sproglige forudsætninger, som grønlandere, der rejser til Danmark, har.

Hjælp til at rejse tilbage til Grønland
Nogle grønlandere i Danmark har brug for vejledning til at komme tilbage til Grønland, hvis livet i Danmark bliver for svært. Den vejledning skal man give. Nogle har praktiske forhindringer i form af udgifter til transport til og i Grønland. Andre ved ikke, hvordan de skal finde en bolig eller forsørge sig i Grønland. For andre kan det (også) betyde noget, at man rejste fra Grønland på grund af en personlig konflikt, eller man kan være bekymret for, om andre tænker, at man ikke kunne klare sig i Danmark. Måden at vejlede disse mennesker på kan være ved at give personlig støtte dels til reetablering af kontakt og eventuelt mægling, dels i forhold til den økonomiske barriere. Som reglerne er lige nu, kan grønlandere i Danmark søge en pulje i regi af Socialministeriet (puljen er på i alt 400.000 kroner per år), hvorfra de kan modtage økonomisk støtte til hjemrejse, der imødekommer sociale hensyn, eller som bidrager til at formidle kontakt mellem Grønland og Danmark. Men fordi puljen er begrænset, gives der fortrinsvist tilskud til rejser i forbindelse med begravelse af eller sygdom hos nærtstående.

FORSLAG

Rådet foreslår, at der afsættes ressourcer til vejledning, støtte og økonomisk bistand til socialt udsatte grønlandere, der ønsker at rejse tilbage til Grønland, for at sikre dem en bæredygtig etablering i Grønland.

Reforme med alvorlige konsekvenser

I disse år gøres der politisk en ihærdig indsats for at øge arbejdsudbuddet, blandt andet ved at indføre forskellige reformer, der har betydning for beskæftigelsen. Det berører på mange måder socialt udsatte borgere. Nogle af de mest omdiskuterede reformer er reformerne af førtidspension og fleksjob samt kontanthjælp.

Sådan oplever borgerne reformerne

Som talerør for socialt udsatte mennesker har Rådet i maj og juni 2014 foretaget en kvalitativ undersøgelse af, hvordan reformerne om førtidspension, fleksjob og kontanthjælp virker og opleves for de mest udsatte borgere. Rådet har interviewet 17 socialt udsatte borgere fra syv forskellige kommuner. Undersøgelsen viser, at socialt udsatte gerne vil være aktive medborgere og få en uddannelse eller et arbejde – helt i tråd med reformernes intentioner. Hovedparten synes, at reformerne indeholder gode elementer, som mange udsatte efterlyser. Men undersøgelsen viser desværre også, at få har mærket en forskel på indsatsen, siden reformerne trådte i kraft. Der er for eksempel ingen af de

interviewede, der efter eget udsagn har fået et ressourceforløb, selvom de er på langvarig forsørgelse i form af kontanthjælp og har mange sammensatte problemer og dermed kvalificerer sig til et ressourceforløb. Samtidig bekymrer mange sig om, hvorvidt de kan få pengene til at række til både bolig og mad – det gælder særligt de unge under 30 år. Nogle føler sig direkte stressede og drømmer om at få tilkendt en førtidspension. Det skyldes ikke kun deres fysiske og psykiske problemer, men også et ønske om at få ro til at tackle en i forvejen svær tilværelse.

På baggrund af undersøgelsen har Rådet oplyst fem udfordringer, som reformerne i højere grad bør imødekomme. Den første udfordring er, at det tager tid – nogle gange lang tid – at vende en mangeårig dårlig udvikling for socialt udsatte. Indsatsen skal tage højde for og afsætte den ekstra tid til at hjælpe med den store kompleksitet i udsatte borgers sociale problemer. Den anden udfordring er den manglende sammenhæng mellem intentionerne i reformerne og borgernes oplevelser af dem, som kan føre til fornyet desillusion blandt udsatte.

Den tredje udfordring handler om, at det er svært at få et godt møde mellem borger og kommunal medarbejder – sådan ét forudsætter en kontinuitet, at borgeren oplever en meningsfuldhed ved dét, som kræves af ham eller hende, og en lydhørhed over for borgers situation. Den fjerde udfordring er den økonomiske fattigdom, der dræber borgers motivation og kan lede til desperation. Den femte er manglen på jobmuligheder for socialt udsatte, hvor de kan arbejde eller studere på nedsat tid og under fleksible former.

Rådets kvalitative undersøgelse „Hvad vil de mig?“ findes på Rådets hjemmeside www.udsatte.dk under „Publikationer“. I undersøgelsen er der blandt andet fire portrætter af socialt udsatte mennesker på kontanthjælp.

Citaterne i dette kapitel er fra Rådets undersøgelse „Hvad vil de mig?“

Sådan oplever socialrådgiverne reformerne

Også Dansk Socialrådgiverforening har i foråret 2014 gennemført en undersøgelse af reformerne blandt socialrådgivere på jobcentre. Den viser, at reformerne rummer et stort fagligt potentiale, som det dog er svært at realisere – blandt andet på grund af for få ressourcer og for mange sager per sagsbehandler. Undersøgelsen viser blandt andet, at ressourceforløbene rummer positive potentialer, men at de bruges for lidt – 53 procent af socialrådgiverne i undersøgelsen mener, at deres kommune ikke har bevilget det antal ressourceforløb, der var faglig begrundelse for. Det skyldes blandt andet, at det er et krav, at „alt andet skal være forsøgt“, før man kan få et ressourceforløb. Undersøgelsen viser også, at de koordinerende sagsbehandlere kan drukne i sagsbunkerne – nogle sidder med op til 100 sager. Desuden kan socialrådgiverne også se de negative konsekvenser af den lave uddannelseshjælp – adskillige unge er allerede blevet sat ud af deres bolig. Endelig mener socialrådgiverne, at tilbuddene til de aktivitetsparate generelt er for få og ikke gode nok. Der mangler især udvikling af tilbud til borgere med omfattende sociale problemer og med dobbelt-diagnoser.

Beskæftigelsesminister debatterede Rådets undersøgelse

På Folkemødet på Bornholm i juni 2014 havde Rådet i samarbejde med Dansk Socialrådgiverforening to debatter med udgangspunkt i de to undersøgelser af reformerne. I den ene debat deltog beskæftigelsesminister Mette Frederiksen og medlem af KL's Arbejdsmarkeds- og Erhvervsudvalg, Steen Møller. I den anden debat deltog MF'erne Bent Bøgsted (DF), Pernille Rosenkrantz-Theil (S) og Finn Sørensen (EL), Ministeren og repræsentanterne fra forligspartierne bakkede op om alle elementer i reformerne, men afviste ikke, at der kan være behov for justeringer i fremtiden, ligesom der allerede er gennemført enkelte præciseringer.

Reformen af førtidspension og fleksjob

–Førtidspension

Reformen af førtidspension og fleksjob begynder at sætte sine tydelige aftryk. Antallet af mennesker, der, siden reformen trådte i kraft, har fået tilkendt førtidspension, er faldet kraftigt (se kapitel 1). Så indtil videre har reformen opnået et af sine gyldne formål: At spare penge. I hvert fald på kort sigt. For samtidig er det centrale tiltag, som skulle erstatte førtidspensionen, nemlig ressourceforløbene, ikke blevet taget i brug i tilsvarende omfang. Forudsætningen for reformen var, at der i 2013 skulle være iværksat 14.600 ressourceforløb – men det faktiske tal blev kun 2.154. En konsekvens af den manglende indsats og stærkt reducerede muligheder for at få tilkendt førtidspension kan blive, at mange socialt udsatte ender på en mangeårig kontanthjælp, som ellers kun var tiltænkt som en midlertidig ydelse.

Konsulentbureauet MPLOY har for Styrelsen for Arbejdsmarked og Rekruttering foretaget en evaluering af, hvor langt kommunerne er nået med implementeringen af førtidspensions- og fleksjobreformen. Ifølge evalueringen er det indsatsen, der ligger efter indstillingen/mødet i rehabiliterings-

teamet, der halter mest. Kommunerne har altså problemer med at føre den individuelt tilrettelagte, koordinerede og tværfaglige indsats for borgeren ud i livet. Kommunerne fortæller, at det er en forholdsvis smal gruppe af borgere, der modtager ressourceforløb: Cirka 60 procent er sygedagpengemodtagerne, 90 procent er over 30 år, og næsten 90 procent af målgruppen har erhvervs erfaring. Kommunerne fortæller, at deres begrundelse for at arbejde med den smalle definition af målgruppen blandt andet er usikkerhed omkring, hvad en større målgruppe vil betyde for trækket på ressourcerne. En anden begrundelse er usikkerhed om, hvorvidt der reelt er mulighed for at tilbyde målgruppen en tværfaglig indsats. En tredje begrundelse er usikkerhed omkring, hvilke resultater og effekter der kan forventes af indsatsen.

Det er alarmerende, hvis den kommunale indsats ikke lever op til intentionerne og ikke bliver et reelt tilbud – også til de mest udsatte. Mønsteret tyder på, at kommunerne først og fremmest giver indsatser til de borgere, hvor der er den største kortsigtede økonomiske gevinst. En person, der modtager sygedagpenge, og som ikke har været væk fra arbejdsmarkedet i mange år, er alt andet lige nemmere at få i arbejde eller uddannelse

end en socialt udsat borger, der har været på kontanthjælp i årevis, er uden uddannelse og har lille eller ingen erhvervs erfaring.

Noget tyder på, at regeringen selv kan se de utilsigtede konsekvenser af reformen: Reglerne omkring, at „alt andet skal være forsøgt“, før der iværksættes ressourceforløb, har beskæftigelsesministeren allerede præciseret i en ny vejledningstekst. Præciseringen indebærer, at alt ikke behøver være afprøvet i praksis, men at kommunen skal have vurderet relevans af alle muligheder. Ministeren har også i et svar til et folketingsmedlem i december 2013 givet udtryk for, at det vigtigste er, at ingen borgere kommer i klemme og bliver overladt til sig selv uden at få hjælp. Ministeren har derfor iværksat en række tiltag med opkvalificering af medarbejdere, workshops, metodeudvikling og praksisundersøgelse af Ankestyrelsen. Også i aftalen om kommunernes økonomi for 2015 er regeringen og KL blevet enige om løbende at drøfte opfølgningen på reformen af førtidspension og fleksjob.

Aftalen om en ny refusionsmodel, hvor kommunernes statsrefusion falder med varigheden af forsørgelsesydelsen, kan føre til, at hensyn til kommunekassen ved eksempelvis tilkendelser af førtidspension

får en alt for dominerende plads i forhold til borgerens behov.

Et andet problem med førtidspensionsreformen er beskæftigelsesministerens styring af kommunernes indsatser, der er fokuseret på antallet af nytilkendte førtidspensioner. Det kommer blandt andet til udtryk i ministerens kontrakter med de fire regionale beskæftigelsesråd. Måltallet knyttet til mål 2, „Bedre og mere helhedsorienteret hjælp til ledige på kanten af arbejdsmarkedet – færre personer på førtidspension“, er antallet af mennesker, der tilkendes førtidspension. Samlet var måltallet for de fire beskæftigelsesråd højst

8.038 nytilkendte førtidspensioner i 2013. Måltallet for 2014 er lidt højere, højest 10.815 nytilkendelser.

Kommunerne har mere end opfyldt målet i 2013. Antallet af nytilkendelser af førtidspension i 2013 var kun 5.700, altså langt under måltallet på 8.038. Problemet er, at faldet i antallet af nytilkendelser ikke er resultatet af en aktiv indsats i kommunerne – den var meget mindre end forudsat. Uden de aktive indsatser bliver måltallet for antallet af tilkendte førtidspensioner til en kvote. Det er en udvikling, som Rådet vil advare meget imod.

– Fleksjob

Med den nye reform skal fleksjob i højere grad være et alternativ til førtidspension, så en nedsat arbejdsevne ikke behøver at betyde et farvel til arbejdsmarkedet. Reformen betyder, at en person ikke kan fortsætte i et fleksjob i samme virksomhed i umiddelbar forlængelse af en ansættelse på normale vilkår (de såkaldte fastholdelsesfleksjobs).

Reformen indfører også en ny mulighed i form af såkaldte minifleksjob med et timetal på under 10 timer ugentlig. Tal fra www.jobindsats.dk indikerer, at der kommer flere personer i fleksjob – i april 2014 var der over 57.000 fuldtidspersoner i fleksjob. Det er rekord. Der var til gengæld cirka 15.000 fuldtidspersoner på ledighedsydelse, hvilket er det laveste tal længe. En lille undersøgelse fra Discus i 2013 viser, at over halvdelen af nye fleksjob er minifleksjob. Selv om antallet af fuldtidspersoner i fleksjob er stigende, så var antallet af påbegyndte fleksjob i 2013 dog under niveauet i 2012.

Tabel 3.1 Mål for antal tilkendelser af førtidspension i de regionale beskæftigelsesråd.

Region	2013	2014
Hovedstad & Sjælland	3.121	4.259
Syddanmark	2.013	2.756
Midtjylland	1.946	2.650
Nordjylland	958	1.150
I alt	8.038	10.815

Kilde: Kontrakter mellem de regionale beskæftigelsesråd og beskæftigelsesministeren for 2013 og 2014 fra rådernes hjemmeside. Tallet for Syddanmark i 2013 er indhentet på direkte forespørgsel til beskæftigelsesrådet i Syddanmark

”

Hvis der er mulighed for det dér med, at man kun skal have én sagsbehandler, så vil jeg blive glad. For nu skriver vi femte måned, og jeg har allerede haft seks forskellige siden januar.”

Mand, 42 år, kontanthjælpsmodtager

”

Det er jo ikke fedt at være presset økonomisk. Så får man ikke lyst til at tage på arbejdsmarkedet, man får ikke lyst til at gøre en forskel, man bliver ikke motiveret. Man får bare lyst til at trække dynen over hovedet og glemme verden for en tid. Fordi man ikke råd til at leve.”

Mand, 27 år, kontanthjælpsmodtager

”

Jeg har altid været meget kritisk over systemet, men efter det er blevet lavet om – og jeg tror virkelig, jeg er havnet et heldigt sted – så er jeg blevet motiveret til at starte skole.”

Kvinde, 22 år, kontanthjælpsmodtager

Reformen af kontanthjælp

Reformen af kontanthjælp er stadig meget ny, og derfor er tallene for tiltagene for at sikre alle enten uddannelse eller job først for nylig begyndt at komme. De er langt fra opmuntrende. Kommunerne har nemlig meget varierende tal for, hvor mange unge der eksempelvis visiteres til at være uddannelses- eller aktivitetsparate. De 10 kommuner, der visiterer flest unge til at være uddannelsesparate, visiterede i april 2014 57–70 procent af kontanthjælpsmodtagerne under 30 år som uddannelsesparate. De 10 kommuner, der visiterede færrest unge til at være uddannelsesparate, visiterede 20–30 procent uddannelsesparate. Derfor har beskæftigelsesministeren allerede fundet det nødvendigt at tydeliggøre reglerne for kommunerne.

Netop visitationen er et afgørende element i kontanthjælpsreformen, da den kan få betydning for, om unge placeres i den rigtige gruppe og dermed får adgang til en ydelse og en hjælp, der tager højde for deres eventuelle udfordringer. Hvis en socialt udsat ung med komplekse problemer bliver placeret i gruppen af uddannelsesparate, kan det få alvorlige konsekvenser i form af uddannelses-

frafald, hjemløshed og en forværring af den unges problemer. Det centrale i reformen af kontanthjælp er, at ingen skal overlades til sig selv, men at alle skal modtage en indsats. For eksempel skal socialt udsatte, som ikke umiddelbart kan deltage i aktive tilbud, til at begynde med have tildelt en mentor.

Reformerne i sammenhæng

Rådet har gennem flere år efterspurgt mange af de elementer, som reformerne indeholder: Koordinerende sagsbehandler, helhedsorienterede indsatser, rehabilitering, tildeling af mentor og støtte til uddannelse. Men det er nødvendigt at sikre, at reformerne i kommunerne foldes ud og praktiseres i overensstemmelse med de gode intentioner.

Desværre tyder de foreløbige evalueringer og udmeldinger på, at den praktiske implementering i mange kommuner er et godt stykke fra de politiske intentioner. Borgerne bliver taberne. Dertil kommer risikoen for, at de gode intentioner om nogle år droppes med henvisning til den ringe effekt af koordinerende sagsbehandlere og helhedsorienterede og individuelt orienterede løsninger, selvom de initiativer i virkeligheden ikke er blevet prøvet af på den måde og i det

omfang, de var tænkt. En sådan fejltagelse bør der allerede nu advares imod og tages de nødvendige skridt for at forhindre. Derfor bør der ikke blot foretages målinger på, om de kvantitative mål opfyldes, men også af hvordan brugerne oplever redskaberne.

FORSLAG

Rådet foreslår, at de berørte borgeres oplevelse af reformerne af kontanthjælp, førtidspension og fleksjob evalueres og undersøges minimum en gang om året.

Justér aftalen om reformerne af førtidspension og fleksjob

Alle ansøgningssager om førtidspension skal i dag behandles af et såkaldt rehabiliteringsteam i kommunen. Regeringen og KL er i deres aftale om kommunernes økonomi for 2015 blevet enige om at afskaffe denne ret for ansøgere, der „åbenlyst ikke opfylder betingelserne for det“. Men det er ikke specificeret, hvem der afgør dette kriterium. Det er derfor en meget uhensigtsmæssig regel, og heldigvis har den fået regeringen til at love at genoptage forliget med forligskredsen. Rådet opfordrer til, at den retssikkerhedsmæssige fane holdes højt i tider, hvor økonomi nærmest åbenlyst styrer tilkendelser af førtidspensioner. Det er helt centralt, at borgeren har en klagemulighed, og at der føres en konstruktiv dialog om fremtiden, når der gives afslag. Rådet opfordrer også regeringen til at overveje, om andre aspekter af forliget omkring reformen af førtidspension bør revideres, når forligskredsen alligevel skal drøfte ændringer. Det gælder for eksempel reglen om, at alt andet skal være afprøvet, inden ressourceforløb kan tildeles, eller en præcisering af koordinerende sagsbehandler. Rådet bidrager naturligvis gerne til inspiration i den forbindelse.

Juridisk dødvande

Det er et stort problem, at borgerne ikke kan gøre noget, hvis de ikke får de tilbud, som de ellers har ret til. Det er for eksempel ikke muligt at klage over et manglende ressourceforløb eller over, at forvaltningen beslutter, at en borger skal gennemgå (endnu) et ressourceforløb og ikke indstilles til førtidspension. I sådanne tilfælde vil det kun være muligt at klage over indholdet af ressourceforløbet – altså de konkrete tilbud, som kommunen beslutter, at borgeren skal tilbydes. Selvfølgelig har borgmesteren og statsforvaltningen en forpligtelse til at sikre, at loven bliver overholdt, men det er ikke instanser, der naturligt vil tage sig af, om den nære sagsbehandling giver fagligt korrekte tilbud.

Men det handler også om, at borgere, der ikke selv har ressourcerne til at sætte sig ind i deres rettigheder, og som ikke har gennemslagskraft til at argumentere for at få dem opfyldt, får en mulighed for vejledning og støtte, så de kan få den relevante hjælp. I den sammenhæng spiller brugerorganisationerne en central rolle allerede i dag.

FORSLAG

Rådet foreslår, at brugerorganisationernes vejlednings- og bisidderfunktion tilføres ressourcer, så de i højere grad bliver i stand til at hjælpe socialt udsatte i kontakten med det offentlige system.

Indberet uønskede følgevirkninger

Det kan være svært at forudse alle de følgevirkninger, som så store reformer fører med sig. For eksempel har det med det nuværende regelsæt en betydning, om man er på kontanthjælp eller førtidspension, hvis man søger om at blive gældssaneret. Når færre får førtidspension, får færre mulighed for at blive gældssaneret. I sundhedssystemet er der en pligt til at rapportere om utilsigtede hændelser og bivirkninger af en behandling. På samme måde kan det være gavnligt for det sociale system at få kendskab til utilsigtede konsekvenser af reformerne for at få et grundlag for at rette op på det.

FORSLAG

Rådet foreslår, at det gøres lovpligtigt for kommunerne at indberette utilsigtede konsekvenser af reformerne af kontanthjælp, førtidspension og fleksjob.

Alle bør kunne betale en bolig
Med kontanthjælpsreformen blev den sidste fattigdomsydelse udvidet til også at gælde unge mellem 25-29 år. Det er enormt svært at klare sig på uddannelseshjælpen – som er en ydelse på SU-niveau – når man ikke har adgang til billig bolig, billigt lån og fritidsjob, som studerende har. I den erkendelse har kommunerne fået lovgrundlag til at yde midlertidig økonomisk støtte til husleje til personer på uddannelseshjælp, som ikke kan betale deres bolig, og som heller ikke har mulighed for at finde en billigere bolig.

Reglen om midlertidig økonomisk støtte til husleje er desværre begrænset til, at hjælpen kun kan ydes i seks måneder, hvorefter den unge atter risikerer at stå tilbage med et boligproblem. Rådet har i tidligere sammenhænge anbefalet, at unge ikke bør modtage en lavere ydelse, dels fordi fattigdom ikke gavner nogen mennesker, dels fordi husleje og mad ikke er billigere, bare fordi man er ung. Hjemløsetællingen for 2013 viser en markant stigning i antallet af unge hjemløse – det er et problem, som skal tages meget alvorligt.

FORSLAG

Rådet foreslår, at modtagere af uddannelseshjælp får ret til et særligt boligtillæg, der sikrer, at de kan opretholde en bolig.

”

De tror på mig. Det gør godt for mig. For så vil jeg gerne lige vise, at jeg kan. Hvad jeg magter og formår.”

*Mand, 38 år,
kontanthjælpsmodtager*



Stigning i foranstaltningsdomme skal vendes

Rådet for Socialt Udsatte har i lang tid været opmærksom og set kritisk på stigningen i antallet af foranstaltningsdomme til psykisk syge mennesker. Siden 1990 har især antallet af foranstaltningsdomme til personer, der har været voldelige eller fremsat trusler mod offentlig myndighed, været stigende. Fra 2000-2012 er der sket en firedobling af antallet af disse domme.

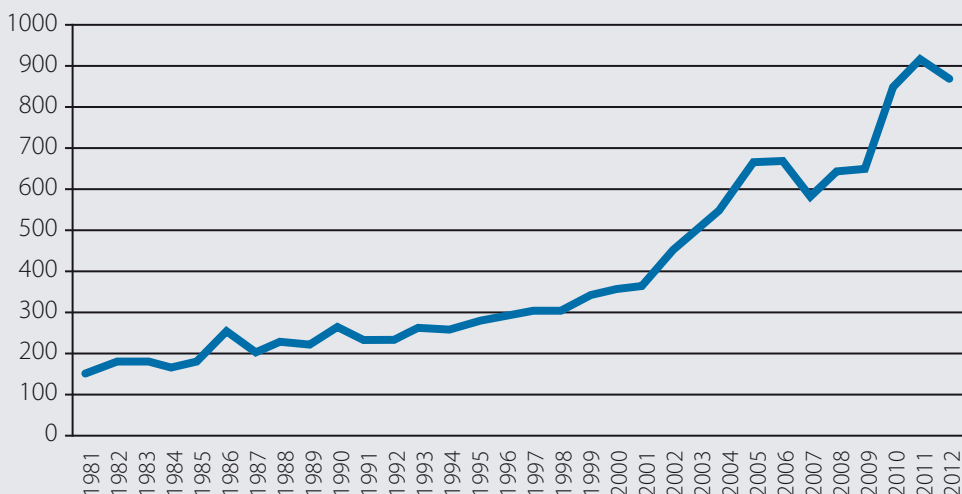
Rådet fik i 2006 Institut for Menneskeretigheder (IMR) til at undersøge retsstillingen (herunder typer af og længde på domme) for psykisk syge kriminelle. Undersøgelsens titel er „Brug af særforanstaltninger over for psykisk syge kriminelle i et menneskeretligt perspektiv.“ Undersøgelsen viste, at der er forskelle imellem størrelsen på sanktionsudmålingen for kriminalitet begået af henholdsvis en psykisk syg person og en person,

der ikke er psykisk syg – selv om de har begået den samme lovovertrædelse (især ved mindre lovovertrædelser som tyveri eller simpel vold eller trusler om vold). Det vil sige, at mennesker, der er psykisk syge, får en hårdere sanktion, end de ville have fået, hvis de ikke var psykisk syge. Det har i værste fald betydet, at mindre alvorlige lovovertrædelser, som normalt vil medføre bødestraf eller en betinget dom for ikke-psykisk syge per-

Hvad er en foranstaltningsdom?

Ifølge straffelovens § 16 kan en person, der på gerningstidspunktet var utilregnelig på grund af psykisk sygdom eller mental retardering, ikke straffes. I sådanne tilfælde kan retten beslutte, at personen skal underkastes en foranstaltning. Foranstaltningen, der har til formål at forebygge yderligere lovovertrædelser, kan bestå i tilsyn, i ambulante behandling, i indlæggelse på hospital eller i anbringelse i egnet institution.

Figur 4.1 Antal foranstaltningsdomme



Kilde: „Udviklingen i domme til foranstaltning“. Justitsministeriets Forskningskontor.

soner, i stedet har ført til en længerevarende foranstaltningsdom, alene fordi personen er psykisk syg.

IMR konkluderede, at denne uproportionalitet er i strid med menneskerettighederne.

Der er ikke siden taget initiativ til at rette op på den uhensigtsmæssige forskelsbehandling, der samtidig bidrager til en større mængde af foranstaltningsdomme. Der er behov for at udvikle en model for at sikre

Straffelovens § 119

”Den, som med vold eller trussel om vold overfalder nogen, hvem det påhviler at handle i medfør af offentlig tjeneste eller hverv, under udførelsen af tjenesten eller hvervet eller i anledning af samme, eller som på lige måde søger at hindre en sådan person i at foretage en lovlig tjenestehandling eller at tvinge ham til at foretage en tjenestehandling, straffes med bøde eller fængsel indtil 8 år.”

proportionalitet, således at hændelsen, alvorligheden af denne og sanktionen er i overensstemmelse med hinanden. Det bør ikke være muligt for nogle mennesker at få en foranstaltningsdom for en lovovertrædelse, der for andre normalt giver bødestraf eller mindre. Ligeledes bør en psykisk syg person ikke kunne få en foranstaltningsdom, der er længere end den fængselsstraf, som en ikke-psykisk syg person får for en tilsvarende lovovertrædelse.

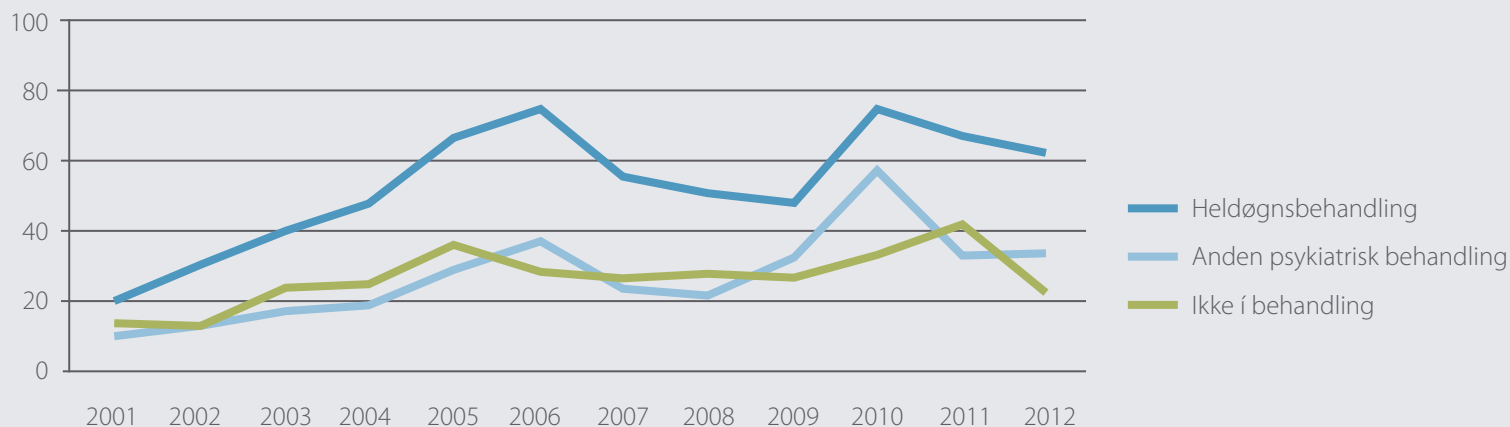
Rapport påpeger mulige årsager til flere domme

For at blive klogere på, hvad der ligger bag stigningen i antallet af foranstaltningsdomme – især hvad angår domme for vold og trusler mod offentlig myndighed – har Rådet fået Justitsministeriets Forskningskontor til at foretage en registerbaseret undersøgelse. Undersøgelsen „Udviklingen i domme til foranstaltning” dokumenterer, at antallet af domme for vold eller trusler mod offentligt ansatte (straffelovens § 119) er firedoblet i perioden fra 2000 til 2012.

Domme for denne type overtrædelser udgør en fjerdedel af alle foranstaltninger i 2012. Næsten tre fjerdedele af dommene for vold eller trusler mod offentligt ansatte er givet til personer i behandling i den regionale psykiatri – heraf cirka 40 procent under heldøgnsindlæggelse og cirka 35 procent under ambulans behandling. Rapporten viser altså, at hovedparten af de episoder, som fører til en dom for vold eller trusler mod offentligt ansat, finder sted inden for psykiatriens egne vægge, eller mens den dømte i øvrigt er i psykiatrisk behandling. Det bør give anledning til kritiske overvejelser om, hvilke rammer psykiatrien arbejder inden for, og hvilke metoder den gør brug af.



Figur 4.2 Foranstaltningsdomme til psykisk syge for vold eller trusler mod offentligt ansatte, 2001-2012



Kilde: „Udviklingen i domme til foranstaltning”. Justitsministeriets Forskningskontor.

Rapporten viser desuden, at det blandt heldøgnsindlagte og i lidt mindre grad blandt ambulante patienter er behandlings- og omsorgspersonale (læger, sygeplejersker og især sosu-assistenten), der optræder som ofre for de begåede forhold. Politi, sagsbehandlere og lignende offentligt ansatte fylder også relativt meget i statistikken, hyppigst for personer, der ikke er i psykiatrisk behandling.

Rapporten konkluderer, at det er ret sandsynligt, at noget af væksten i foranstaltningsdomme skyldes en øget tilbøjelighed til, at offentligt ansatte tolker aggressive hændelser som vold, definerer voldsepisoder i arbejdslivet som kriminel vold, og at de oftere anmelder denne vold. Det er en tilbøjelighed, som kan være tilskyndet af arbejdsgiver- og arbejdstagerforeninger og en uberettiget opfattelse af, at en politianmeldelse er nødvendig for at opnå eventuel arbejdsskadeerstatning ved vold eller trusler

om vold. Væksten kan også ifølge rapporten skyldes, at en anmeldelse og den efterfølgende dom til foranstaltning giver adgang til at behandle en behandlingskrævende patient.

En anden medvirkende årsag til væksten i antallet af foranstaltningsdomme kan være en lovændring fra 2000. Denne lovændring gav mulighed for dels at fastsætte længstetider (maksimal længde af straf) og dels at stille nye krav om opfølgning og kontrol af

Tabel 4.1 Foranstaltningsdomme for vold eller trusler mod offentligt ansatte (til psykisk syge og § 69-målgruppen*)

	Under heldøgnsindlæggelse	Under anden behandling	Uden for psykiatrien
	procent	procent	procent
Læge	5	2	1
Sygeplejerske mv.	15	6	4
Fysioterapeut mv.	2	2	2
Pædagogisk arbejde	4	7	5
Sosu mv.	37	34	21
Administration	3	7	12
Politi mv.	11	18	25
Transport	1	3	2
Andet	2	4	5
Ukendt	19	18	22
I alt (procent)	100	100	100
I alt (antal)	949	507	553

Kilde: „Udviklingen i domme til foranstaltning“. Justitsministeriets Forskningskontor 2014.

*Se boks på side 43

foranstaltninger uden længstetid. Det kan have betydet en øget tilbøjelighed til at registrere lovovertrædelser, der er sket under foranstaltningen, da det vil kunne have betydning for det videre forløb af foranstaltningen. Disse forklaringer dækker dog ikke til fulde hele væksten i antallet af foranstaltningsdomme. Under alle omstændigheder

bør den nærmest eksplosive stigning, som en firedobling er, give anledning til overvejelser om, hvorvidt det er en ønsket og konstruktiv udvikling.

Et område, der efter Rådets mening bør kigges nærmere på, er hændelsesforløbet op til selve lovovertrædelser. Rapporten fra

Justitsministeriet viser nemlig, at halvdelen af episoderne om vold eller trusler mod offentligt ansatte for heldøgnsindlagte er sket på selve indlæggelsesdagen. Skyldes det omstændigheder op til indlæggelsen, omstændigheder i forbindelse med indlæggelsen eller noget helt tredje? Under alle omstændigheder finder Rådet det paradok-

salt, hvis en indlæggelse, der har til formål at hjælpe den psykisk syge, i stedet medfører episoder, der kan føre til retslig forfølgelse af den syge.

Brug for nye metoder og mere viden

Som Rådet beskrev i kapitlet om den såkaldte afmagtspsykiatri i sin årsrapport fra 2012, findes der tilgange som for eksempel „Åben Dialog“, der, baseret på samtale, relationer og netværk, kan nedbringe brugen af tvang betragteligt. Også andre forsøgsprojekter har med positiv effekt afprøvet metoder, der kan bringe behandlingen i en mere konstruktiv retning. Men hvis der skal ændres på den voldsomme stigning i foranstaltningsdomme, er det vigtigt at få en mere komplet forklaring på væksten end dén, som den registerbaserede undersøgelser kan give. En

anden og mere kvalitativ tilgang er nødvendig. For at få et så fyldestgørende billede som muligt, er det nødvendigt at inddrage alle niveauer, deriblandt de (eks-)patienter, der kan fortælle om deres personlige oplevelse af en given hændelse.

Det er yderst vigtigt, at udviklingen vendes, således at antallet af domme og behandlingsdømte bringes ned. Selv om en sammenligning mellem lande kan være problematisk, er det alligevel tankevækkende, at vores nabolande Norge og Finland har et markant lavere niveau af foranstaltningsdomme på mellem en tiendel og en tyvendedel sammenlignet med Danmark. En kedelig konsekvens af det høje tal i Danmark er nemlig, at presset på både psykiatrien og retspsykiatrien bliver skærpet betragteligt, og at der uden yderligere ressourcetilførsel

bliver mindre plads og endnu færre ressourcer til at behandle de personer, der er indlagt, eller som er indlagt under en foranstaltning.

Retssikkerhed under foranstaltningen

Når mennesker underkastes en dom, er indlagt på en retspsykiatrisk- eller lukket psykiatrisk afdeling og derfor frihedsberøvet, bør retssikkerheden være i orden. Hovedparten af de personer, der idømmes en foranstaltning, får en dom til behandling med mulighed for indlæggelse. Hvis det for eksempel vurderes af lægen og kriminalforsorgen, at patienten ikke følger den forudsatte behandling, kan lægen i samarbejde med kriminalforsorgen beslutte at indlægge den foranstaltningsdømte, hvilket typisk sker på en lukket psykiatrisk eller en retspsykiatrisk afdeling. Der er ikke i det nuværende regelsæt adgang til at klage over denne frihedsberøvelse, men kun over andre forhold efter lov om anvendelse af tvang i psykiatrien. Derimod kan den dømte hver sjette måned søge om at få hele dommen ophævet. I vurderingen af denne sag vil dommeren typisk lægge en udtalelse fra overlægen til grund. Det kan betyde, at borgeren oplever, at der ikke er mulighed for en „second opinion“, og dermed en ringe retssikkerhed. Det bør derfor undersøges, hvordan retssikkerheden for personer, der



frihedsberøves på baggrund af en behandlingsdom, i højere grad kan styrkes.

Behov for politisk bevågenhed

Med afsæt i den viden, som blandt andet Justitsministeriets rapport kommer med, bør udviklingen betragtes fra en bred vinkel. Man bør både se på psykiatriens og retspsykiatriens rammer, metoder og kulturelle betydninger. Der bør med andre ord dannes et ordentligt grundlag for at vende den kedelige udvikling.

Som en del af regeringens langsigtede plan for psykiatrien bliver der i 2014 nedsat en faglig ekspertgruppe, der skal forsøge at kortlægge årsagerne til udviklingen i antallet af retspsykiatriske patienter og udviklingen i indsatserne. Det er Ministeriet for Sundhed og Forebyggelse, der med inddragelse af Justitsministeriet, Ministeriet for Børn, Ligestilling, Integration og Sociale forhold, Danske Regioner og KL udarbejder et kommissorium for arbejdet.

Rådet mener imidlertid, at der allerede på nuværende tidspunkt er så meget viden om området, at der er grundlag for at nedsætte et ekspertudvalg, der skal udrede udviklingen på området – med henblik på at stille forslag til, hvordan udviklingen kan vendes. En ekspertgruppe, der alene skal undersøge udviklingen, er ikke vidtgående nok.

Ekspertudvalget bør særligt undersøge den manglende proportionalitet i strafudmålingen, samt hvad stigningen i foranstaltningsdomme – især hvad angår domme for vold mod offentlig myndighedsperson – skyldes. Endelig bør ekspertudvalget også undersøge, hvordan retssikkerheden under foranstaltningen kan forbedres. Det er af afgørende betydning, at ekspertisen blandt (eks-)patienter og pårørende direkte inddrages i udvalgsarbejdet.

Paragrafferne for foranstaltningsdomme

”§ 68. Hvis en tiltalt frifindes for straf i medfør af § 16, kan retten træffe bestemmelse om anvendelse af andre foranstaltninger, der findes formålstjenlige for at forebygge yderligere lovovertrædelser. Såfremt mindre indgribende foranstaltninger som tilsyn, bestemmelser vedrørende opholdssted eller arbejde, afvænningsbehandling, psykiatrisk behandling m.v. ikke findes tilstrækkelige, kan det bestemmes, at den pågældende skal anbringes i hospital for sindslidende, i institution for personer med vidtgående psykiske handicap eller under tilsyn med mulighed for administrativ anbringelse eller i egnet hjem eller institution til særlig pleje eller forsorg. Anbringelse i forvaring kan ske under de betingelser, der er nævnt i § 70.”

”§ 69. Befandt gerningsmanden sig ved den strafbare handling foretaget i en tilstand, der var betinget af mangelfuld udvikling, svækkelse eller forstyrrelse af de psykiske funktioner, og som ikke er af den i § 16 nævnte beskaffenhed, kan retten, såfremt det findes formålstjenligt, i stedet for at idømme straf træffe bestemmelse om foranstaltninger som nævnt i § 68, 2. pkt.”

FORSLAG

Rådet foreslår, at der nedsættes et ekspertudvalg med en ekstern formand og med repræsentation fra bruger- og pårørendeorganisationer med henblik på at stille forslag til, hvordan stigningen i antallet af retspsykiatriske patienter vendes.

Sociale 2020-mål er for uambitiøse

Tilværelsen som socialt udsat kan være hård, og livet for udsatte er ikke blevet nemmere i kølvandet på den økonomiske krise, som har ramt Danmark og det meste af verden. Men alligevel har socialt udsattes sag i årevis været så godt som usynlig på den politiske dagsorden i Danmark.

I september 2013 præsenterede regeringen udspillet „Alle skal med – Målsætninger for de mest udsatte frem mod 2020“. Udspillet betød et tiltrængt fornyet politisk fokus på indsatsen over for gruppen af socialt udsatte.

I udspillet opstiller regeringen sociale 2020-mål for socialt udsatte voksne på områderne: Hjemløshed, voldsramte kvinder og stofmisbrug. Derudover varslede regeringen mål på områderne: Alkoholmisbrug, mennesker i prostitution og mennesker med sindslidelse (mål i forhold til sidstnævnte er sidenhen blevet præsenteret og kan ses i tabel 5.1).

Mål uden midler

Med udspillet „Alle skal med“ opstiller regeringen altså konkrete mål for indsatsen for socialt udsatte. Rådet har hilst udspillet og

ønsket om at opstille sociale mål velkomment, men også forholdt sig stærkt kritisk til det faktum, at der med regeringsudspillet hverken fulgte finansiering eller anvisning på, hvordan målene skal nås. Det er en betydelig mangel ved udspillet, og man kan passende stille spørgsmålet, hvordan regeringen så forestiller sig, udspillet konkret vil gøre en forskel for de mennesker, det drejer sig om?

Rådets stormøde om sociale 2020-mål resulterede i konkrete anbefalinger til regeringen

For at bidrage konstruktivt og for at holde regeringen fast på, at regeringsudspillet „Alle skal med“ bliver fulgt til dørs, inviterede Rådet cirka 75 brugere, eksperter og interessenter fra primært civilsamfundet til et stormøde om 2020-målene i november 2013.

Formålet med stormødet var at samle forslag til, hvordan regeringen når sine mål, samt at foreslå mål for de områder, som regeringen endnu ikke havde formuleret mål for, eller som ikke umiddelbart var en del af regeringens udspil.

Mødet resulterede i et katalog over idéer til mål og indsatser, som skal bidrage til, at målene realiseres. Med inspiration fra kataloget formulerede Rådet derefter konkrete forslag til mål og indsatser, som Rådet sendte til regeringen. Kataloget og Rådets brev til regeringen kan findes på Rådets hjemmeside.



FORSLAG

Rådet foreslår, at regeringens sociale 2020-mål monitoreres systematisk og løbende i form af minimum én årlig redegørelse, som inddrager uafhængige eksperter og interessenter, samt en årlig statuskonference.

Rådet mener, at hvis regeringens sociale 2020-mål skal gøre nogen forskel for socialt udsatte, så skal målene som minimum følges systematisk op. Det bør ske løbende og ved at inddrage uafhængige eksperter og interessenter. Der skal følges op på, om udviklingen på de enkelte områder er positiv, og om målene stadig er de mest hensigtsmæssige. Rådet påpeger i øvrigt, at konkrete måltal aldrig må være det eneste styringsredskab i udviklingen af indsatserne for socialt udsatte.

Regeringens mål er ikke ambitiøse nok

I forlængelse af stormødet blandt de sociale aktører om de sociale 2020-mål (se boks på side 46) formulerede Rådet som nævnt en række anbefalinger til ændrede eller supplerende mål. Rådets forslag kan ses i tabel 5.1.

Tabel 5.1 Sociale 2020-mål

Område	Regeringens mål	Rådets forslag
Hjemløshed	<p>Antallet af hjemløse i Danmark reduceres med mindst 25 procent, svarende til et niveau på højst 4.000 personer.</p> <p>Andelen af borgere, der vender tilbage til et herberg eller et forsorgshjem inden for det første år efter udskrivning til egen bolig, må højst udgøre 20 procent.</p>	Rådet tager regeringens mål til efterretning.
Mennesker med sindslidelse	Tvang i psykiatrien skal reduceres væsentligt og halveres specifikt i forhold til bæltefiksering.	<p>Rådet tager regeringens mål til efterretning, men mener, at det bør suppleres med:</p> <p>Overdødeligheden for mennesker med psykisk sygdom skal reduceres med 25 procent.</p> <p>Andelen af mennesker ramt af psykiske lidelser med tilknytning til arbejdsmarkedet eller i uddannelse skal fordobles.</p>
Stofmisbrug	<p>Andelen af borgere, som afslutter et behandlingsforløb for stofmisbrug som stoffri eller med reduktion i misbruget, øges til mindst 50 procent.</p> <p>Antallet af narkorelaterede dødsfald skal reduceres og fastholdes på et niveau på højst 200 personer. Det svarer til en reduktion på mindst 30 procent.</p>	<p>Narkorelaterede dødsfald skal være under 100 i 2020. (Antal i 2012: 210.)</p> <p>Regeringens sociale 2020-mål på misbrugsområdet bør suppleres af mål særskilt for socialt udsatte misbrugere. Det gælder både i forhold til stof- og alkoholmisbrug. Mål kan være: 75 procent af gruppen af socialt udsatte med et stof- og/eller alkoholmisbrug skal opleve, at de får et reelt tilbud om en individuel og helhedsorienteret medicinsk og psykosocial behandlingsindsats med fokus på øget livskvalitet og personlig/social mestring. (Indikator skal udvikles, og baseline indsamles.)</p>
Alkoholmisbrug		Se under „Stofmisbrug“.
Mennesker i prostitution		<p>Antallet af mennesker i prostitution skal reduceres til højst 2.000 personer.</p> <p>Alle mennesker i prostitution, som har brug for hjælp, skal opleve, at der eksisterer helhedsorienterede tilbud, der møder deres behov. (Indikator skal udvikles, og baseline indsamles.)</p> <p>Livskvaliteten for mennesker i prostitution, som ikke ønsker at forlade prostitution, skal forbedres. (Indikator skal udvikles, og baseline indsamles.)</p>
Fattigdom		De sociale 2020-mål bør suppleres med et mål om, at fattigdom halveres frem mod 2020.

Indsatser som kan rykke noget På Rådets stormøde om de sociale 2020-mål blev mulige indsatser, som kan bidrage til, at målene nås, drøftet i både faglige og tværfaglige arbejdsgrupper over to dage. Det kom der mange gode forslag ud af. I det følgende er der fremhævet fire af dem, som sammen med årsrapportens øvrige forslag snarest muligt bør iværksættes af regeringen og Folketinget:

– Etablér tilbud til udsatte boligløse migranter

En problemstilling, som optog deltagerne på stormødet, er det stigende antal socialt udsatte blandt de migranter, som opholder sig på gaden i danske byer. Viden om antallet af boligløse migranter i Danmark er meget mangelfuld, men Projekt Udenfor vurderede i 2012, at der i løbet af et år alene i København opholder sig mindst 500 boligløse migranter, og at hver femte af disse er særligt sårbare med svære misbrugsproblemer, psykiske lidelser og helbredsproblemer.

Mange udsatte boligløse migranter i Danmark modtager ingen eller kun meget sparsom hjælp fra primært frivillige tilbud, selvom deres behov for hjælp ofte er massivt. Og der er da også bred enighed blandt aktørerne på feltet om, at hjælpen til de særligt sårbare migranter er yderst mangelfuld, og at det er en humanitær udfordring, som den danske regering ikke kan blive ved med at sidde overhørig. Der er akut behov for hjælp til den mest udsatte gruppe blandt de boligløse migranter, og den danske stat har et ansvar for disse mennesker. Regeringen bør derfor snarest muligt tage initiativ til at sikre, at der etableres omsorgs- og behandlingstilbud til denne gruppe. Tilbuddene kan eventuelt finansieres af EU's fond om hjælp til de socialt dårligst stillede eller andre europæiske socialfondsmidler.

FORSLAG

Rådet foreslår, at der etableres omsorgs- og behandlingstilbud til nødstedte socialt udsatte boligløse migranter i offentligt regi eller med offentlig finansiel støtte.



– Flere tilbud til voldsramte kvinder med misbrug

Et kendetegn ved livet som socialt udsat er ofte fraværet af gode, sunde relationer og sociale netværk, som kan hjælpe og støtte. Et udsat liv med for eksempel misbrug og psykiske lidelser kan i stedet være præget af dårlige relationer og i værste fald vold fra ens partner eller andre nærtstående. De fleste af ofrene for vold fra nærtstående er kvinder.

I regeringens udspil „Alle skal med“ opstiller regeringen et mål på området for voldsramte kvinder. Det blev i den forbindelse fremhævet på Rådets stormøde, at der er behov for mere fokus på voldsramte kvinder, som også kæmper med misbrug af alkohol eller stoffer. Denne gruppe falder ofte mellem to stole, da de eksisterende tilbud til voldsramte kvinder oftest ikke tillader, at beboerne er misbrugere. Det betyder, at en meget sårbar gruppe, som reelt har ekstra stort behov for hjælp og støtte, ikke modtager den. Der findes få krisecentre, som tilbyder hjælp til gruppen, men de modsvarer slet ikke behovet.

Manglen på tilbud til voldsramte kvinder med misbrug er et stort svigt, som ikke bør finde sted. Flere tilbud må derfor etableres.

FORSLAG

Rådet foreslår, at indsatsen for voldsramte kvinder med misbrug af alkohol eller stoffer styrkes og udvides ved at etablere flere kvindekrisecentre med særlig ekspertise i at hjælpe denne gruppe.



– Udsatte borgere skal kunne komme i kontakt med det offentlige

Hvis regeringen gerne vil skabe mærkbare ændringer for socialt udsatte i Danmark, må man fokusere på, hvordan kontakten er mellem det offentlige og den enkelte borger. På stormødet var der enighed om, at forbedringer her er stærkt påkrævede. De fleste kender de utallige beretninger om, hvor utroligt svært det er for en borger at navigere i systemet og finde ud af, hos hvem og hvor man skal henvende sig, når man har behov for hjælp. Det ender alt for ofte i endeløse viderestillinger i den kommunale forvaltning og en følelse af håbløshed og opgivelse hos borgeren.

Rådet har flere gange tidligere råbt vagt i gevær og sagt: Sæt nu mennesket før systemet. Der er behov for, at kontakten mellem udsatte borgere og de relevante tilbud genskabes. Det kan ske ved, at indsatsen koordineres „fra neden“ med udgangspunkt i den enkelte borgers situation. Som det er beskrevet i kapitel 3 om regeringens seneste reformer på beskæftigelsesområdet, kan Rådet fuldt ud bakke op om, at der er behov for bedre koordinering af indsatserne. Der er behov for, at socialt udsatte i højere grad kan komme i kontakt med og i dialog med de offentlige myndigheder.

Rådet mener, at det altid bør være muligt for en socialt udsat borger at få fat i de myndigheder, som kan hjælpe ham eller hende. Det kunne være i form af ét telefonnummer hos kommunen, som den enkelte altid og uden opkrævning kan ringe til, hvis han eller hun har brug for akut hjælp i en udsat situation.

FORSLAG

Rådet foreslår, at der etableres en forsøgsordning i regi af udvalgte kommuner med et fritkaldsnummer til socialt udsatte borgere, så de altid kan komme i kontakt med relevante sociale myndigheder.

– Lav forsøgsordning med personligt ombud

Et andet redskab, som kan være med til at sikre en koordinerende indsats i øjenhøjde med den enkelte borger, er personligt ombud. I Sverige har man en flerårig positiv erfaring med personligt ombud, som er med til at styrke den enkelte udsattes indflydelse på sin egen situation og sit eget liv.

Et personligt ombud er en person, som den enkelte udsatte kan få tilknyttet, og som i samarbejde med borgeren skal sikre, at forskellige myndigheders indsatser bliver samordnet. I sammenligning med for eksempel støtte- og kontaktpersonordningen er der i et personligt ombud lagt endnu mere vægt på rettighedsperspektivet. Det vil sige, at det personlige ombud ikke alene har en omsorgs- og støttefunktion, men også – hvis borgeren ønsker det – kan indtage en bisidderolle i forbindelse med for eksempel møder hos kommunen og andre, hvor ombuddet bidrager til at sikre, at borgeren får, hvad han eller hun har ret til. Det personlige ombud aflønnes af borgerens kommune, men agerer uafhængigt af denne for i samarbejde med borgeren at sikre, at han eller hun får en hjælp, som er i overensstemmelse med egne ønsker, behov og rettigheder.

FORSLAG

Rådet foreslår, at der i et antal kommuner etableres en forsøgsordning med personligt ombud for de pågældende kommuners socialt udsatte voksne.

Udsatte unge i Danmark og vores nabolande



Noget tyder på, at flere unge bliver socialt udsatte. For eksempel ses der en stigning i antallet af unge hjemløse i SFI's hjemløsetælling fra 2013, og der er flere unge, som søger hjælp til behandling af deres misbrug. Det fik Rådet til sidste år at lave en undersøgelse, der gav socialt udsatte unge en stemme i debatten.

Resultaterne af undersøgelsen kan læses i „Jeg føler mig som en tennisbold, der bliver kastet frem og tilbage i systemet“ – en kvalitativ undersøgelse af 30 udsatte unges møde med det offentlige system og de tilbud om hjælp, de får derfra. Udover fattigdom, hjemløshed eller misbrug var psykisk sårbarhed noget, som mange af disse unge kæmpede med.

For de unge, Rådet talte med, var uddannelse og arbejde ikke en magisk løsning på deres problemer og marginalisering. En ansættelseskontrakt i hånden eller en indskrivning på en skole fjerner ikke den forhistorie

og de dybtliggende problemer, der ofte er årsag til, at de unge til at starte med havde svært ved at søge/gennemføre en uddannelse eller job. Rådets undersøgelse viste, at de unge i stedet har et stort ønske om at få andre og mere hensigtsmæssige tilbud om hjælp – for eksempel psykologhjælp, misbrugsbehandling, mere fleksible uddannelses- og arbejdsformer og bare dét at blive mødt med respekt og værdighed.

Men alt, hvad der går forud for disse ønsker, ved vi for lidt om: Hvordan oplever og håndterer de unge en ofte meget udfordrende hverdag? Hvad består den hverdag af? Og hvad skal der ifølge de unge til for at kunne komme ud af kontanthjælpssystemet og opnå en forbedret livssituation? Rådets undersøgelse var bare et lille skrab i overfladen. Rådet har derfor bedt Center for Ungdomsforskning (CeFU) lave en større og mere omfattende undersøgelse, der skal give et bedre billede af socialt udsatte unges liv, overlevelsesstrategier og drømme. Under-

søgelsen blev sat i gang i efteråret 2013 og forventes færdig i januar 2015. En stor del af undersøgelsen kommer til at bygge på interviews med unge fra hele landet. Derudover taler forskerne med professionelle og andre ressourcepersoner, der har med unge at gøre.

Inspiration fra vores naboer
Som et led i Rådets fokus på udsatte danske unge, og hvad der kan gøres for dem, har Rådet også bedt CeFU om at finde inspiration blandt vores europæiske naboer til, hvad man kan gøre for udsatte unge. CeFU har kigget på, hvilke indsatser, man i nordiske og europæiske lande har benyttet for at forbedre vilkårene for udsatte unge – indsatser, man kunne overveje at bruge i Danmark. For at få et billede af, hvor mange forskellige indsatser, der findes, har CeFU udvalgt dem i forhold til, hvilke niveauer de befinder sig på – de forskellige niveauer har nemlig forskellig indflydelse på unges liv. Niveauerne er opdelt i:

- **Det strukturelle niveau**

Det kan for eksempel være velfærdsmodeller eller ansvarsfordeling mellem den offentlige og frivillige sektor.

- **Det kulturelle niveau**

Her er der fokus på ungdomsfasen, overgangen fra barn til voksen, hvor mange identitetsvalg er intensiveret, og hvor de unge både direkte og indirekte søger selvstændighed og autonomi.

- **Det lokale niveau**

Her stilles der skarpt på betydningen af den unges nærmiljø og kontekst – for eksempel hvilke uformelle grupperinger og/eller organiseringer, den unge er tilknyttet. Det kan være tilhøret til gaden, uddannelsesmiljø eller byliv.

- **Det institutionelle niveau**

Her er der fokus på konkrete uddannelser, men også beskæftigelsesfremmende tiltag, aktiveringsprojekter, konkrete sociale tilbud, herberger og lignende.

- **Det relationelle niveau**

På dette niveau er der fokus på de unges relationer og netværk. Det drejer sig både om de familiære relationer, men også om andre netværk og de relationer, der knytter sig hertil. Det centrale på dette niveau er de relationer, som kan betegnes som „betydningsfulde voksne“.

Herunder er der eksempler på konkrete indsatser, som man kan overveje at gennemføre i Danmark. Indsatserne hører hver især ind under et af de nævnte niveauer:

Det strukturelle niveau:

Ungdomsgaranti for job og uddannelse i Finland

I Finland er der vedtaget en såkaldt Ungdomsgaranti. Den rummer en række indsatser, der skal garantere unge adgang til uddannelse og beskæftigelse i Finland. 83,5 procent af alle unge jobsøgende i 2011 modtog et tilbud senest tre måneder efter, at de havde registreret sig som arbejdsløse.

Konkret betyder Ungdomsgarantien, at der hurtigt bliver udarbejdet en personlig plan for den unge. I forhold til udsatte unge indeholder ungdomsgarantien også rehabiliteringstiltag, opsøgende ungdomsarbejde og værestedsaktiviteter. Ungdomsgarantien betragtes af den finske regering som en af de politiske spydspidser, og derfor er den blevet en del af regeringsgrundlaget.

Det kulturelle niveau:

Norske projekter med udgangspunkt i unges engagement

I Norge er der et samarbejdsprojekt mellem Utekontakten i Alstahaug Kommune og lokale frivillige organisationer, som opbygger

aktivitetskompetence hos unge, der er i risiko for at udvikle sociale problemer. Projektets omdrejningspunkt er at tale til de unges engagement og deres interesser for konkrete aktiviteter. Det sker ved at tilbyde de unge et ungdomskulturelt fællesskab og miljø.

Strukturelt set er projekterne et resultat af et samarbejde mellem den frivillige og offentlige sektor. Det unikke ved den frivillige sektor er blandt andet, at de frivillige giver de unge en oplevelse af engagement fra andre udefra. Derudover oplever den frivillige en øget ansvarsfølelse – både i forhold til at føle, at man yder en indsats, men også til at føle, at man bidrager til organisationens virke og aktiviteter.

Forudsætningen for at deltage er, at den unge træffer beslutningen om at deltage i en given aktivitet eller frivillig organisation. Det er denne proces, de offentlige myndigheder skal hjælpe med at facilitere. Samarbejdet kræver også et stærkt socialfagligt opfølgingsarbejde fra den offentlige sektors side for at sikre det offentlige-frivillige samarbejdes succes som model for forebyggelse.

Det lokale niveau:

Lokale rådgivningsindsatser i Irland

I et distrikt i Kildare i Irland har man etableret lokalt forankrede gratis rådgivningsindsat-

ser for udsatte 11-25-årige unge i området. Formålet er at give et psykosocialt tilbud til unge i problemer. Kildare Youth Services (KYS), som indsatserne bliver kaldt, findes otte steder i distriktet, hvorfra rådgivningen foregår. Placeringen af hvert enkelt sted er nøje udvalgt ud fra kriterier om, at det skal være centralt placeret i lokalsamfundet og have let adgang.

Ambitionen er at flytte tilbuddet derhen, hvor de unge er, og hvor deres hverdagsliv udspiller sig. Det skal på den måde øge tilgængeligheden og de unges brug af tilbuddet, når behovet er der – for mange unge udgør netop spørgsmålet om tilgængelighed en barriere. Et af projektets fordele er, at det er lokalt initieret og integreret i andre institutioner og organisationer i området, hvilket sikrer en høj grad af sammenhængskraft.

Det institutionelle niveau:

Fokus på positiv psykologi i Norge

I Norge repræsenterer Arbeidsinstituttet Buskerud (AIB) et konkret læringssted for unge 16-24-årige, som har behov for et alternativt tilbud til ordinære uddannelsesmuligheder. AIB bygger på den danske produktionsskolemodel, som nordmændene har videreudviklet på ved blandt andet at gøre den delvist kompetencegivende.

Det centrale for AIB er, at de anvender en såkaldt „Appreciative Inquiry“ (AI) i arbejdet med de unge – positiv psykologi. Konkret arbejdes der systematisk med anerkendelse på alle niveauer i institutionen, hvilket vil sige i dialogen mellem de unge, fagpersoner, i undervisningen, til møder, ved konfliktløsning og organisationsudvikling og andet. Denne konsekvente brug af en konkret metode i den samlede organisation er et af de interessante forhold ved AIB. Der er i tiltaget fokus på uddannelsesdimensionen samtidigt med, at der tages hensyn til de unges særlige situation, vilkår og udfordringer. Set med danske øjne er tiltaget interessant, fordi det med et teoretisk afsæt arbejder for, at de unge bliver uddannelsesparate.

Det relationelle niveau:

Ungdomsarbejde i England

Det er en alment kendt forståelse i arbejdet med udsatte unge, at det betyder meget at udvikle relationer mellem unge og betydningsfulde voksne. Man antager, at relationsarbejdet er centralt for at kunne fremme nye udviklingsveje for de unge.

Et eksempel på sådan et relationsarbejde er ungdomsprogrammet Fairbridge i England. Det er et individ- og gruppebaseret ungdomsarbejde rettet mod udsatte unge i alderen 13-25 år. Fairbridge udbydes i 18 byer og lokalområder i England, Nordirland, Skotland og Wales. Andre professionelle arbejder ofte med de unge på individniveau alene, hvilket kan have den konsekvens, at det bliver en mere sagsbehandlende tilgang. Det gruppebaserede ungdomsarbejde har den fordel, at man kan arbejde med roller og relationer mellem de unge, så de kan styrke deres sociale færdigheder og eksempelvis blive bedre til at samarbejde med andre.

Hele afdækningen af typer af indsatser i Norden og andre europæiske lande kan findes på Rådets hjemmeside på www.udsatte.dk ved at søge på „Unge på kanten i Nordeuropa“.



Undersøgelser skal blive til konkrete anbefalinger

Rådet vil med CeFUs undersøgelse forsøge at afdække, hvilke initiativer, unge selv peger på, kan hjælpe dem til at genvinde fodfæstet i livet og samfundet. Det er helt centralt, at Rådets senere anbefalinger til indsatser, der bør iværksættes for socialt udsatte unge, tager udgangspunkt i hovedpersonerne selv.

Økonomisk fattigdom marginaliserer

Der findes mennesker i Danmark, som lever i økonomisk fattigdom. Det er fattigdom, som afskærer hele familier fra de muligheder, som de fleste andre danskere har. Når mennesker på grund af mangel på penge afstår fra at spise tilstrækkeligt og sundt, købe medicin, besøge deres familie eller på andre måder deltage i samfundslivet, bliver vejen tilbage til fællesskabet meget længere. Og det er med disse afsavn, at den egentlige marginalisering opstår. Ikke alene har fattigdom nogle konkrete materielle og sociale negative konsekvenser, den piller ofte også håbet fra mennesker. Et liv i fattigdom er simpelthen dårligere at leve.

Fattigdommen i Danmark er steget i de seneste 10-15 år, og regeringen har erklæret, at det er en udvikling, som skal vendes. Regeringens første fattigdomsredegørelse fra maj 2014 viser da også et lille fald i antallet af fattige fra 2011-2012. Kurven ser ud til at være knækket. Det er positivt. Men der findes stadigvæk lidt under 40.000 langvarigt fattige i Danmark – det vil sige mennesker, som lever i fattigdom i tre år eller mere. Det er 40.000 for mange. Cirka 8.000 af dem er børn. Dertil kommer de mennesker, som lever i fattigdom i færre end tre år.

Uddrag af Folketingets vedtagelse V 17 om en fattigdomsgrænse

Folketinget, herunder regeringspartierne, vedtog i februar 2014 blandt andet:

- At regeringens målsætning er at mindske fattigdom og ulighed, og at der som led heri er fastlagt en fattigdomsgrænse. Folketinget og regeringen konstaterer også, at fattigdommen i Danmark er vokset gennem de seneste 10-15 år.
- At regeringen i 2014 vil tage initiativ til en drøftelse af, hvordan man kan nedbringe antallet af fattige frem mod 2020.
- At regeringen vil foretage årlige fattigdomsredegørelser, og at det danner baggrund for en årlig status og drøftelse i Folketinget, der også skal inddrage uafhængige organisationers og eksperter vurderinger. Redegørelsen skal blandt andet indeholde en vurdering af konsekvenserne af, hvordan relevant lovgivning påvirker udviklingen i fattigdom.

(Regeringens første fattigdomsredegørelse kom som særlige kapitler i „Familiernes økonomi - fordeling, fattigdom og incitamenter“, maj 2014.)

Reformer kan skabe op til 10.000 flere nye fattige

Konsekvenserne af regeringens omfattende reformer på blandt andet beskæftigelsesområdet kan ikke måles i fattigdomsstatistikken endnu. Den nyeste opgørelse over antal fattige danskere er fra 2012, og den viser derfor ikke konsekvenserne af eksempelvis reformerne af kontanthjælp og førtidspension, som er gennemført i henholdsvis 2013 og 2014. Men selvom man ikke endnu kender antallet af nye fattige som følge af reformerne, er udsigterne ifølge regeringen selv alarmerende: Regeringen vurderer i dens første fattigdomsredegørelse fra maj 2014, at konsekvensen af henholdsvis kontanthjælps-, førtidspensions- og skattereformen kan blive op til 10.000 flere fattige.

Det er udsigter, som Rådet finder overordentligt problematiske. Det klinger noget hult, når regeringen erklærer, at den vil bekæmpe fattigdom og ulighed – mens den samtidig gennemfører reformer, som ifølge regeringens egne beregninger med altovervejende sandsynlighed vil have negative konsekvenser for antallet af fattige.

I kapitel 3 kan du læse mere om Rådets synspunkter i forhold til regeringens beskæftigelsesreformer.



Tabel 7.1 Risiko for flere fattige som følge af regeringens reformer

Øget antal fattige personer som følge af

Kontanthjælpsreformen	0-1.900
Førtidspensions- og fleksjobreformen	0-2.900
Skattereformen	5.800

Kilde: „Familiernes økonomi – fordeling, fattigdom og incitamenter“, Økonomi- og Indenrigsministeriet, 2014

Kontanthjælpsmodtagere er i større risiko for at blive fattige

I regeringens første fattigdomsredegørelse, „Familiernes økonomi 2014“, er der blandt andet beregninger på, hvor meget større risiko for fattigdom den enkelte er i som følge af at være på forskellige offentlige ydelser sammenlignet med en ”standardperson”*. I redegørelsen fremgår det, at en borger på kontanthjælp har 20 gange så stor risiko for at ende i fattigdom. Desuden er enlige i dobbelt så stor risiko for at ende i fattigdom.

Kilde: „Familiernes økonomi – fordeling, fattigdom og incitament”, Økonomi- og Indenrigsministeriet, 2014

*En ”standardperson” er i denne sammenhæng en 40-49-årig beskæftiget kvinde med dansk herkomst og en grundskoleuddannelse, som bor i en ejerbolig i Region Hovedstaden som del af par-familie uden børn.

Fattigdomsredegørelsen er et godt redskab – men for ensidig

Rådet hilser regeringens første fattigdomsredegørelse velkommen. Den – og de kommende års redegørelser – er gode redskaber til at følge udviklingen i fattigdom i Danmark og til at holde regeringen fast på dens erklæringer om, at fattigdom skal bekæmpes.

Redegørelsen i sin nuværende form bærer ikke overraskende præg af at være udarbejdet af regeringens egne embedsmænd. Samtidig har redegørelsen for ensidigt og unuanceret fokus på, at økonomiske incitament til at tage arbejde er den primære løsning på fattigdomsproblemerne i Danmark. Rådet mener, at det er en forsimplet tilgang til spørgsmålet om fattigdomsbekæmpelse og en negligerig af fattigdommens ofte meget komplekse karakterer og årsager.

Folketinget har allerede vedtaget, at de årligt tilbagevendende fattigdomsredegørelser skal danne afsæt for en årlig drøftelse og status i Folketinget, hvor uafhængige organisationers og eksperter vurderinger også skal inddrages. Rådet ser frem til den første af disse drøftelser, som skal finde sted i 2014, og mener samtidig, at det vil tjene til fattigdomsbekæmpelsens fordel, hvis også selve fattigdomsredegørelsen fremover blev udarbejdet i samarbejde med uafhængige parter.

FORSLAG

Rådet foreslår, at regeringens fattigdomsredegørelser fremover udarbejdes i samarbejde med uafhængige eksperter og interessenter og indeholder deres policy-vurderinger og anbefalinger.

Sociale problemer kan føre til økonomisk fattigdom

Der kan være sammenhæng mellem sociale problemer og økonomisk fattigdom. Det viser regeringens første fattigdomsredegørelse, som følgende eksempler er taget fra:

Unge (18-29 år):

- Hver fjerde fattig ung har været anbragt som barn (det samme gælder hver tyvende af alle danskere)
- Fire ud af ti fattige unge har en psykiatrisk diagnose (det samme gælder én ud af ti for alle danskere)
- Ni ud af ti fattige unge har ikke gennemført en ungdomsuddannelse (det samme gælder fire ud af ti for alle danskere)

Voksne (30-64 år):

- Hver tredje fattig voksen tilhører "socialgruppen"* (mod færre end hver tyvende for alle danskere)
- Én ud af tyve fattige voksne har været i behandling for et stofmisbrug (det samme gælder for mindre end én ud af hundrede for alle danskere)

*Socialgruppen udgøres som udgangspunkt af personer, der ikke er arbejdsmarkedsparate og har modtaget offentlige forsørgelsesydelse i mindst 80 procent af tiden de seneste tre år.

Kilde: „Familiernes økonomi – fordeling, fattigdom og incitament“, Økonomi- og Indenrigsministeriet, 2014





Fremlæg en strategi for bekæmpelse af fattigdom

En redegørelse i sig selv bekæmper naturligvis ikke fattigdom – ligesom en fattigdomsgrænse heller ikke gør. Der skal konkrete initiativer til. Rådet mener derfor, at det haster med at få fastsat en ambitiøs målsætning om at bekæmpe fattigdom. Rådet har derfor foreslået, at regeringen gør det til et af sine sociale 2020-mål, at fattigdommen i Danmark skal være halveret i år 2020.

Derudover mener Rådet, at det også haster med at få udarbejdet en samlet strategi for bekæmpelse af fattigdom. Strategien bør udarbejdes i samarbejde med uafhængige eksperter og interessenter.

FORSLAG

Rådet foreslår, at regeringen senest medio 2015 præsenterer en dansk strategi for bekæmpelse af fattigdom.

En dansk strategi for bekæmpelse af fattigdom bør tage afsæt i at skabe både de rette rammer, som understøtter fattige i at komme ud af deres økonomiske knibe, og de rette indsatser, som hjælper folk videre ved hjælp af positive incitamenter, hvor det enkelte menneskes ressourcer kommer i spil. Mere „pisk“ i form af beskårede offentlige ydelser eller økonomiske sanktioner får ikke socialt udsatte mennesker til at tage kampen op

med udfordringerne i deres liv og få vendt skuden. Hvis det var „pisk“, der skulle til, ville socialt udsatte allerede for længst være kommet ud af deres udsathed.

De rette rammer, som en fattigdomsstrategi bør fremme, kan blandt andet indeholde forbedrede og mere målrettede muligheder for boligstøtte, særligt til enlige, øget adgang til billige boliger og udvidede muligheder for at

opnå gældssanering, også af offentlig gæld. De rette indsatser kan bestå af proaktive, op-søgende sociale tilbud i kommunerne, som tager afsæt i en erkendelse af, at en tidlig, tværgående og helhedsorienteret indsats, som måske er forholdsvis dyr på kort sigt, kan betale sig på længere sigt, både menneskeligt og økonomisk.

Med inspiration fra gældseftergivelsesordninger i Norge og England har Rådet igangsat et arbejde med at kigge på de danske regler for gældssanering og gældseftergivelse. Mange har længe efterlyst en ordening med gældssanering for fattige. Arbejdet vil omfatte en beskrivelse af de danske ordninger, og med inspiration blandt andet fra udlandet vil det lede frem til forslag til, hvordan regelsæt og forvaltning af regelsæt kan ændres, så fattige herunder også langvarige modtagere af kontanthjælp kan se en vej ud af gælden. Der vil også indgå forslag til forebyggelse af de meget vanskelige situationer.

Lær af internationale erfaringer

Flere europæiske lande har allerede præsenteret strategier for bekæmpelse af fattigdom. Der er derfor gode erfaringer at hente i udlandet i forbindelse med udarbejdelsen af en strategi for bekæmpelse af fattigdom i Danmark.

Rådet har finansieret en analyse af strategier og forslag til bekæmpelse af fattigdom i seks lande: Norge, Storbritannien, Frankrig, Irland, Tyskland og Sverige. Eksempler på tiltag i andre landes strategier for bekæmpelse af fattigdom er: Øgede muligheder for gældssanering, målrettet boligstøtte, fremme af øgede jobmuligheder for socialt udsatte i form af socialøkonomiske virksomheder, øget adgang til sundhedsydelser for fattige og mulighed for at få stillet husleje garanti.

Analysen er udarbejdet af CASA – Center for Alternativ Samfundsanalyse og kan findes på Rådets hjemmeside www.udsatte.dk under „Publikationer.“

Oversigt over forslag

FORSLAG

Rådet foreslår, at grønlændere med særlige sociale problemer, der flytter til Danmark, får ret til en velkomstpakke efter serviceloven.

FORSLAG

Rådet foreslår, at der oprettes et pensionat fortrinsvis for nyankomne grønlændere/grønlændere med behov for social hjælp, hvor de kan få råd og vejledning til at blive etableret i Danmark.

FORSLAG

Rådet foreslår, at der udvikles tilbud af social- og behandlingsmæssig karakter, der tager højde for den kulturelle baggrund og de sproglige forudsætninger, som grønlændere, der rejser til Danmark, har.

FORSLAG

Rådet foreslår, at der afsættes ressourcer til vejledning, støtte og økonomisk bistand til socialt udsatte grønlændere, der ønsker at rejse tilbage til Grønland, for at sikre dem en bæredygtig etablering i Grønland.

2. UDSATTE GRØNLÆNDERE I DANMARK

FORSLAG

Rådet foreslår, at de berørte borgeres oplevelse af reformerne af kontanthjælp, førtidspension og fleksjob evalueres og undersøges minimum en gang om året.

FORSLAG

Rådet foreslår, at brugerorganisationernes vejlednings- og bisidderfunktion tilføres ressourcer, så de i højere grad bliver i stand til at hjælpe socialt udsatte i kontakten med det offentlige system.

FORSLAG

Rådet foreslår, at det gøres lovpligtigt for kommunerne at indberette utilsigtede konsekvenser af reformerne af kontanthjælp, førtidspension og fleksjob.

FORSLAG

Rådet foreslår, at modtagere af uddannelseshjælp får ret til et særligt boligtillæg, der sikrer, at de kan opretholde en bolig.

3. REFORMER MED ALVORLIGE KONSEKVENSER

FORSLAG

Rådet foreslår, at der nedsættes et ekspertudvalg med en ekstern formand og med repræsentation fra bruger- og pårørendeorganisationer med henblik på at stille forslag til, hvordan stigningen i antallet af retspsykiatriske patienter vendes.

4. STIGNING I FORANSTALTNINGS- DOMME SKAL VENDES

FORSLAG

Rådet foreslår, at regeringens sociale 2020-mål monitoreres systematisk og løbende i form af minimum én årlig redegørelse, som inddrager uafhængige eksperter og interessenter, samt en årlig statuskonference.

FORSLAG

Rådet foreslår, at der etableres omsorgs- og behandlingstilbud til nødstedte socialt udsatte boligløse migranter i offentligt regi eller med offentlig finansiel støtte.

5. SOCIALE 2020-MÅL ER FOR UA

FORSLAG

Rådet foreslår, at indsatsen for voldsramte kvinder med misbrug af alkohol eller stoffer styrkes og udvides ved at etablere flere kvindekrisecentre med særlig ekspertise i at hjælpe denne gruppe.

FORSLAG

Rådet foreslår, at der etableres en forsøgsordning i regi af udvalgte kommuner med et fritkaldsnummer til socialt udsatte borgere, så de altid kan komme i kontakt med relevante sociale myndigheder.

FORSLAG

Rådet foreslår, at der i et antal kommuner etableres en forsøgsordning med personligt ombud for de pågældende kommuners socialt udsatte voksne.

For at se Rådets supplerende eller nye forslag til regeringens sociale 2020-mål, se kapitel 5.

AMBITIØSE

FORSLAG

Rådet foreslår, at regeringens fattigdomsredegørelser fremover udarbejdes i samarbejde med uafhængige eksperter og interessenter og indeholder deres policy-vurderinger og anbefalinger.

FORSLAG

Rådet foreslår, at regeringen senest medio 2015 præsenterer en dansk strategi for bekæmpelse af fattigdom.

7. ØKONOMISK FATTIGDOM MARGINALISERER

Rådets udadrettede aktiviteter siden juni 2013

Brugernes Bazar 2013

I 2013 kunne Brugernes Bazar fejre 10 års jubilæum. Temaet var „Ung og udsat“, og som de foregående år lagde Kongens Have i Odense rammerne for dagen, der med mere end 1.300 gæster slog tidligere års rekorder i besøgende. Den daværende nyslåede socialminister Annette Vilhelmsen åbnede basaren sammen med blandt andre Rådets formand Jann Sjursen og Steen Moestrup fra LAP. Debatten startede i det store hovedtelt, hvor der ved hvert af de mange borde blev diskuteret problemstillinger for udsatte unge. Efter borddiskussionerne kunne deltagerne rette spørgsmålene til paneldeltagerne Karin Nødgaard (DF), Anne Baastrup (SF), Thomas Larsen (repræsentant for unge-gruppen) og Eyvind Vesselbo (V). Herefter fortsatte debatterne med politikerne og hinanden ude i organisationernes enkelte stande. De unge artister fra Cirkus Tværs underholdte til frokosten, og bagefter tog sanger Bryan Rice over, inden Baggårdsbandet spillede op til dans.

Brugernes Bazar blev holdt af Rådet for Socialt Udsatte i samarbejde med SVID (Sammenlutningen af Værestedsbrugere i Danmark), SAND (De Hjemløses Landsorganisation), LAP (Landsforeningen af nuværende og tidligere psykiatribrugere) og Brugerforeningen for Aktive Stofbrugere.



Topmøde for lokale udsatteråd

Hvordan ser fremtiden ud for landets lokale udsatteråd? Det var spørgsmålet, som Rådet for Socialt Udsatte og Vejle Udsatteråd havde inviteret landets lokale udsatteråd til topmøde for at få besvaret. Repræsentanter for 22 af landets i alt 27 udsatteråd mødte op i Spinderihallerne i Vejle onsdag den 4. september 2013. På mødet delte rådene erfaringer og forslag med hinanden om sammensætning af rådene (for eksempel embedsmænd vs. borgere), rådernes indflydelse og deres fremtid. Medieforsker Aske Kammer præsenterede sin undersøgelse af de lokale udsatteråds betydning for mediedækningen af udsatteområdet.

Stormøde om sociale 2020-mål

Den 21.-22. november 2013 var Rådet vært for et stormøde om regeringens sociale 2020-mål på Menstrup Kro ved Næstved. Deltagerne talte 75 brugere, eksperter og praktikere på området for socialt udsatte voksne. Formålet var at udarbejde forslag til, hvordan de sociale 2020-mål kan nås, samt at opstille mål for de områder, hvor regeringen ikke havde opstillet mål. Deltagere blev delt op i fem grupper, der skulle finde mål for fem forskellige områder: Fattigdom, hjemløshed, sindslidende, misbrug og prostitution. Bagefter samledes alle deltagere til en „basar“, hvor alle kunne komme med kommentarer og gode råd til de grupper, de ikke selv havde deltaget i. Daværende socialminister Annette Vilhelmsen besøgte også stormødet. Efter stormødet blev forslagene givet videre til regeringen og socialministeren.

Offentliggørelse af undersøgelse om udsatte grønlandere

Det grønlandske værested Naapiffik ved Kofoeds Skole i København lagde 27. januar 2014 lokaler til Rådets offentliggørelse af dets undersøgelse „I Grønland er jeg for dansk, og i Danmark er jeg 'bare'

grønlander.“ Undersøgelsen handler om det paradoks, at fordi grønlandere indgår i rigsfællesskabet og er danske statsborgere, bliver de ikke automatisk tilbudt hjælp til at få en bolig, lære det danske sprog og få indsigt i danske samfundsforhold. Det skubber mange ud i en udsat tilværelse. Folketingspolitiker Flemming Møller Mortensen (S), medlem af Grønlandsudvalget, kom med bud på om og hvad man fra politisk side kan gøre ved de ømme punkter. Rådsmedlem Robert Olsen, forstander på Kofoeds Skole, fortalte om problemstillingen set med en praktikers øjne. Offentliggørelsen blev dækket af både danske og grønlandske medier.

Konference om udsatte grønlandere

160 deltagere fyldte Fællessalen på Christiansborg 5. marts 2014 til Rådets konference om udsatte grønlandere. Deltagerne talte både politikere, praktikere og fagpersoner. Formålet var at finde forslag til, hvordan man forbedrer vilkårene for udsatte grønlandere i Danmark – og til dels om man fra grønlandsk side kan gøre noget. Derfor deltog den grønlandske minister for Familie og Justitsvæsen, Martha Lund Olsen, også. Rådets formand Jann Sjursen bød velkommen med opfordringen om, at projekterne i de indsatser, der bliver en del af regeringens nye Strategi for Udsatte Grønlandere og deres Børn, ikke stopper, når strategien stopper. Martha Lund Olsen efterlyste integrationshjælp til grønlandere, der kommer til Danmark. Da socialminister Manu Sareen tog over, vedkendte han sig, at der i mange år ikke er blevet gjort nok for at hjælpe udsatte grønlandere i Danmark. Han ville gerne være med til at sørge for, at erfaringerne fra strategien i 2016 bliver bredt ud til hele landet. Efter frokost var der oplæg fra forskellige eksperter og fagpersoner. Rådet tog deltagerenes forslag til forbedrede vilkår for grønlandere med i dets videre arbejde, og de blev brugt til at formulere konkrete forslag til regering og Folketing.

Møde med lokale udsatteråd 2014

Der deltog både udsatteråd med mange år på bagen, helt nye råd og råd, der stadig var i oprettelsesfasen, da Rådet var vært ved det årlige møde for landets lokale udsatteråd. I alt deltog 50 rådsmedlemmer fra 17 af landets lokale udsatteråd på mødet i Odense den 4. juni 2014. Christian Bjerre, generalsekretær i Blå Kors, der arbejder med alkoholmisbrugere, holdt oplæg om alkoholbehandlingen i kommunerne. Senere på dagen holdt Ole Kjærgaard, Rådets sekretariatschef, oplæg om, hvordan rådene får indflydelse på kommunernes økonomi. Efter begge oplæg fik deltagerne mulighed for at udveksle egne erfaringer med temaerne og give hinanden gode råd med på vejen.

Folkemøde på Bornholm 2014

For tredje år i træk var Rådet med til Folkemøde på Bornholm, denne gang fra 13.-14. juni. Her præsenterede Rådet dets nye undersøgelse af, hvordan 17 socialt udsatte borgere oplever konsekvenserne af blandt andet kontanthjælps- og førtidspensionsreformen (læs mere i kapitel 3 om reformer.) Undersøgelsen var udgangspunkt for to debatter, som Rådet havde arrangeret i samarbejde med Dansk Socialrådgiverforening, der også havde lavet en undersøgelse. Beskæftigelsesminister Mette Frederiksen (S) og Steen Møller (K), rådmand og medlem af KL's Arbejdsmarkeds- og Erhvervsudvalg, debatterede i den første debat undersøgelsens resultater og svarede på publikums spørgsmål. Til den anden debat var det folketingspolitikernes tur; Pernille Rosenkrantz-Theil (S), Finn Sørensen (EL) og Bent Bøgsted (DF.) Rådet havde også sin egen debat om, hvordan danskerne ser på socialt udsatte. Udgangspunktet for debatten var Rådets holdningsundersøgelse fra efteråret 2013 om samme emne. Derudover deltog flere af Rådets medlemmer i en lang række andre debatter på Folkemødet.



Rådsmøder

I det forgangne år har vi til vores rådsmøder blandt andre haft besøg af:

- Manu Sareen, socialminister
- Astrid Krag, daværende sundhedsminister
- Johan Reimann, direktør for Kriminalforsorgen
- Line Barfod, medlem af daværende Udvalg for Socialøkonomiske Virksomheder



Deltagelse i følgegrupper og udvalg

I det forgangne år har Rådet haft repræsentanter i:

- Følgegruppen om Projekt styrket indsats på væresteder (Socialstyrelsen)
- Følgegruppen om Stofmisbrugspakken (Socialstyrelsen)
- Arbejdsgruppen til udarbejdelse af nationale retningslinjer for den sociale stofmisbrugsbehandling (Socialstyrelsen)
- Ekspertgruppen om Projekt udgående og rummelig stofmisbrugsbehandling (Socialstyrelsen)
- Følgegruppen om nomadefamilier (Huset Zornig)
- Følgegruppen til projektet for udbredelse og implementering af Hjemløsestrategiens resultater (Socialstyrelsen)
- Følgegruppen til projektet Exit Prostitution (Socialstyrelsen)
- Følgegruppen på grønlanderstrategien (Socialstyrelsen)
- Menneskerettighedsrådet (Institut for Menneskerettigheder)
- Referencegruppen vedrørende revision af TB-vejledning (Sundhedsstyrelsen)
- Kontaktudvalget for Europa 2020-strategien (Udenrigsministeriet)
- Uddannelsesudvalget på Professionshøjskolen Metropol

Debatindlæg, kronikker mv.

Mange af Rådets medlemmer deltager i den offentlige debat som oftest med baggrund i deres arbejde eller foreningsvirke. Synspunkterne vil ofte være sammenfaldende med Rådets. Rådets formand har på Rådets vegne udtalt sig og skrevet indlæg til en lang række dagblade og magasiner i årets løb.

25. juni 2014:

„Byforskønnelse eller klapjagt?” Kristeligt Dagblad

Formand Jann Sjursen skrev i dette debatindlæg om klapjagten på hjemløse i byens gader.

13. juni 2014:

„Solidariteten er gået fløjten i debatten”, Kristeligt Dagblad

I debatten om velfærdssamfund, konkurrencestat og reformer af de sociale ordninger, forsvinder respekten let for de mange mennesker, der ikke kan arbejde, skrev formand Jann Sjursen.

11. juni 2014:

„Den nødvendige kritik(er)”, Social Politik

Er der plads til en kritisk, saglig og faglig socialpolitisk debat i Danmark? Det spørgsmål prøvede formand Jann Sjursen at besvare i denne klumme i Socialpolitisk Forenings magasin.

10. juni 2014:

„De sociale reformer skal på værksted”, magasinet Hjemløs

Der er store mangler ved tidens reformer, skrev formand Jann Sjursen i denne klumme til magasinet „Hjemløs”, som er Missionen blandt Hjemløses magasin.

25. april 2014:

„Det skader aldrig at lytte til borgeren”, Socialpædagogen

Formand Jann Sjursen understregede, hvor vigtigt det er at inddrage og lytte til borgere, der eksempelvis er i stofbehandling.

11. april 2014:

„Afmagtspsykiatri”, Politiken

Formand Jann Sjursen reagerede i dette læserbrev på et debatindlæg, hvor afsenderne skrev, at andelen af patienter, som får en dom for vold eller trusler mod ansatte, ikke er steget siden 2000. Jann Sjursen præciserede, at tal fra Danmarks Statistik viser det helt modsatte.

18. marts 2014:

„Når forargelse driver socialpolitikken”, Politiken

Man kan ikke – som Politiken gjorde i en artikel – bare sammenligne en almindelig løn med den samlede ydelse, en kontanthjælpsmodtager får. Sådan skrev formand Jann Sjursen i dette debatindlæg.

7. marts 2014:

„Lukkede puljer”, Kristeligt Dagblad

Vent med at træffe hurtige beslutninger om, hvordan ansøgninger til puljer i ministerierne skal foregå – for ingen af de hidtidige måder har fungeret optimalt. Sådan skrev formand Jann Sjursen i et debatindlæg.



6. marts 2014:

„Hjælpen til udsatte grønlandere er alt for dårlig“, Politiken

Debatindlæg af formand Jann Sjørnsen om (den manglende) indsats for udsatte grønlandere i Danmark.

3. marts 2014:

„Tilståelsessag: Myndigheder krænker dobbeltbelastede borgeres rettigheder“, Jyllands-Posten

Det er ulovligt, når behandlere på psykiatriske udrednings- og behandlingssteder afviser mennesker med psykiske problemer med det krav, at de først skal være stoffri, skrev formand Jann Sjørnsen i et debatindlæg.

31. januar 2014:

„Undersøgelse om udsatte unge skal vise, hvordan de bedre kan hjælpes“, www.en-af-os.dk

Vi har brug for at vide meget mere om udsatte unge og om, hvad der kan hjælpe dem. Derfor har Rådet sat gang i en undersøgelse om udsatte unge, skrev formand Jann Sjørnsen i en klumme.

30. januar 2014:

„En faldskærm der ikke folder sig ud“, Altinget.dk

Kontanthjælpsreformens positive elementer om helhedsorienterede indsatser, koordinerende sagsbehandlere og mentorer til særligt udsatte kontanthjælpsmodtagere ikke er noget værd, hvis de ikke omsættes til virkelighed, skrev formand Jann Sjørnsen i et debatindlæg.

29. januar 2014:

„Rigsfællesskabet holder grønlandere udenfor“, Kristeligt Dagblad

Fordi grønlandere indgår i rigsfællesskabet, bliver de tilbudt mindre hjælp til at integrere sig i Danmark end andre indvandrere, selvom mange grønlandere har mindst lige så meget brug for hjælpen. Dette paradoks skrev formand Jann Sjørnsen om i en kronik.

17. januar 2014:

„Det er urealistisk at uddanne sig uden tag over hovedet“, Altinget.dk

Med den nye, lave uddannelseshjælp risikerer man at skubbe unge langt væk fra i stedet for mod uddannelse, fordi de unge risikerer at blive hjemløse. Sådan skrev formand Jann Sjørnsen i et indlæg.

6. november 2013:

„Det er lige så vigtigt at høre udsattes stemmer MELLEML valgene“, Politiken

En stemme er ikke kun et kryds i en stemmeboks, men også den stemme, der bliver hørt mellem valgene i en dialog mellem borger og beslutningstager. Sådan en dialog kan lokale udsatteråd skabe, skrev formand Jann Sjørnsen i et debatindlæg.

10. oktober 2013:

„2020-mål: Høje ambitioner – hvor er investeringerne?“, Altinget.dk

Regeringens 2020-mål på stofmisbrug om, at 50 procent af afsluttede behandlingsforløb skal ende med stoffrihed eller reduktion i stofbrug, er et ambitiøst mål. Det kan dog vise sig helt urealistisk, hvis der ikke samtidig investeres i området, skrev formand Jann Sjørnsen i et debatindlæg.

27. september 2013:

„Sociale 2020-mål: Intet afkast uden investering“, Altinget.dk

Hvis man vil nå regeringens sociale 2020-mål, behøver man blandt andet viden om, hvad der skal til, og hvordan man laver de nødvendige indsatser, og penge, der muliggør indsatserne. Sådan skrev formand Jann Sjursen i et indlæg.

24. september 2013:

„Derfor er en fattigdomsgrænse relevant – også i Danmark“, Kristeligt Dagblad

Denne kronik af formand Jann Sjursen kom dels som opfølgning på regeringens præsentation af dens sociale 2020-mål, dels som et modsvar på den kritik, der havde været af den nye fattigdomsgrænse og af begrebet fattigdom i Danmark generelt.

30. august 2013:

„Brug vores viden om hjemløshed“, Politiken

Der har aldrig været så meget viden om hjemløshed som nu. Stat og kommune, brug den i kampen mod hjemløshed, opfordrede formand Jann Sjursen i denne analyse.

12. juni 2013:

„Lille land med behov for stor strategi“, Altinget.dk

I Danmark er der store forskelle på den hjælp, som socialt udsatte borgere modtager. Derfor er der brug for en stor, national strategi for udviklingen af indsatsen for socialt udsatte. Sådan skrev formand Jann Sjursen i et debatindlæg.

Pressemeddelelser

13. juni 2014: „Socialt udsatte er motiverede – men er systemet det også?“

En undersøgelse fra Rådet om borgernes oplevelser af beskæftigelsesreformerne viste, at kun få har oplevet ændringer i indsatserne, efter reformerne trådte i kraft.

21. maj 2014: „Afskaffelse af fattigdomsydelserne har givet færre fattige“

Regeringens første fattigdomsredegørelse viste, at antallet af fattige i Danmark er faldet.

13. maj 2014: „Nye satspuljepenge falder på et knastørt sted“

Rådet tog positivt imod regeringens nyhed om, at den vil tilføre satspuljen flere penge.

7. maj 2014: „Rådet sender Manu Sareen anbefalinger til bedre indsatser for udsatte grønlandere“

Rådet sendte en række anbefalinger til socialminister Manu Sareen om, hvordan tilflyttende grønlandere bedre kan hjælpes, så de ikke ender i en udsat tilværelse i Danmark.

30. april 2014: „Fire gange så mange psykisk syge dømmes til en foranstaltning for vold og trusler mod ansatte“

En rapport fra Rådet dokumenterede, at der er sket en markant stigning i antallet af foranstaltningsdomme til psykisk syge – særligt som følge af vold og trusler mod offentligt ansatte.

28. januar 2014: „Paradoks: Grønlanderes danske statsborgerskab spænder ben for vellykket integration”

Rådet offentliggjorde en undersøgelse om udsatte grønlandere, der præsenterede et paradoks: Fordi grønlandere indgår i rigsfællesskabet og er danske statsborgere, bliver de ikke automatisk tilbudt hjælp til at få en bolig, lære det danske sprog og få indsigt i danske samfundsforhold.

28. november 2013: „Positivt med satspuljepenge til unge hjemløse og psykisk syge, men puljen er for lille”

Satspuljepartierne havde aftalt at give 72,5 millioner kroner over fire år til en ny Hjemløsestrategi. Formand Jann Sjursen glædede sig, men konstaterede også, at beløbet er mindre end de ubrugte midler, der blev tilbage af den gamle hjemløsestrategi.

20. november 2013: „Undersøgelse: Danskere efterlyser bedre indsatser for socialt udsatte”

50 procent af befolkningen mener, at indsatsen ikke prioriteres godt nok, når de offentlige midler fordeles. Det viste en holdningsundersøgelse, som Epinion havde lavet for Rådet.

4. oktober 2013:

„Nu venter psykiatrien på regeringen”

Rapporten fra regeringens Psykiatriudvalg, som denne dag blev offentliggjort, satte fingeren på mange ømme punkter, som regeringen ifølge Rådet burde komme med konkrete bud på, hvordan kan løses.

13. september 2013:

„Regeringens sociale 2020-mål nås ikke uden investering”

„Det er altid godt, når en regering sætter sig klare mål. Midlerne skal imidlertid også være der.” Sådan sagde formand Jann Sjursen oven på regeringens offentliggørelse af dens sociale 2020-mål.

29. august 2013:

„Værsgo, regering – input til de sociale 2020-mål”

I Rådets årsrapport for 2013 kom Rådet med input til regeringens sociale 2020-mål.

23. august 2013:

„Flere hjemløse – det kræver handling”

Antallet af hjemløse i Danmark stiger stadig, kunne man læse i SFI's kortlægning af hjemløshed. Formand Jann Sjursen opfordrede til en forstærket indsats.

7. juni 2013:

„Tre gange så mange fattige på 11 år – lav en samlet strategi mod fattigdom”

Antallet af langvarigt fattige danskere er tredoblet på bare 11 år. Rådet anbefalede regeringen at udarbejde en strategi til bekæmpelse af fattigdom, som indeholder ambitiøse mål og konkrete initiativer.

Publikationer

„Hvad vil de mig?“, juni 2014

Rådets kvalitative undersøgelse af, hvordan udsatte borgere oplever reformerne af kontanthjælp og førtidspension.

„Jo mere syg – jo mere udsat“, maj 2014

En letlæst pjese med udvalgte tal fra Rådets undersøgelser om socialt udsattes sundhed, sygdom, dødelighed og brug af sundheds- væsenet, som Rådet har fået lavet de seneste år.

„I Grønland er jeg for dansk, og i Danmark er jeg 'bare' grønlænder“, januar 2014

Rådets undersøgelse af udfordringerne for socialt udsatte grønlændere, der bor i Danmark.

„Årsrapport 2013“, august 2013

Årsrapporten 2013 afspejler Rådets arbejde fra sommeren 2012 til sommeren 2013.

Hørings svar

27. juni 2014:

Der skal være personlig hjælp til NemID

Det skal være muligt at tale med en person, som kan guide, og der skal være et hotline-nummer, hvor man kan få hjælp. Det skrev Rådet i et svar til høring om genudbud af NemID.

23. juni 2014:

Positivt med koordinerende indsatsplaner

Rådet bifaldt initiativet med at styrke samarbejdet om indsatsen for borgere med psykiske lidelser og samtidigt stofmisbrug eller alkoholafhængighed.

8. april 2014:

Aktivitetstillæg til kontanthjælpsmodtagere under 30

I høring om udkast til forslag til lov om ændring af lov om aktiv socialpolitik og aktiv beskæftigelsesindsats kunne Rådet tilslutte sig præciseringen af, at også kontanthjælpsmodtagere under 30 år kan få et aktivitetstillæg i de tilfælde, hvor personen har særligt komplekse udfordringer.



8. april 2014:

Midlertidig huslejhjælp til unge

I høring til et forslag til lov om ændring af lov om aktiv socialpolitik (midlertidig huslejhjælp) mente Rådet, at det bør være en ret for borgeren, at de får hjælp til huslejen, når den overstiger et beløb, der ikke kan betales af uddannelseshjælpen.

27. marts 2014:

Nye regler om sygedagpenge

I høring om regeringens seneste reform på beskæftigelsesområdet – sygedagpengereformen – bakkede Rådet op om flere gode elementer, herunder at der er fokus på helhedsorienterede og rehabiliterende indsatser.

23. november 2013:

Kommunerne bør forpligtes til at følge op efter endt stofmisbrugsbehandling

I høring om ændring af bekendtgørelse om kvalitetsstandarder for social behandling for stofmisbrug efter servicelovens § 101, bemærkede Rådet, at det var beklageligt, at planen om et lovforslag, der skulle give kommunerne pligt til at følge op efter endt stofmisbrugsbehandling, alligevel ikke blev til noget.

4. november 2013:

Oplysning om stofindtagelse bør ikke være skræmmekampagne

Rådet fandt det positivt, at Sundhedsstyrelsen vil lave en forebyggelsespakke om stoffer og i den forbindelse udarbejde en publikation om forebyggelse af stoffer til det kommunale sundhedsarbejde.

1. november 2013:

Ligestilling mellem psykiatriske og somatiske patienters frie sygehusvalg

Rådet bakkede op om et lovforslag om, at psykiatriske patienter fremadrettet frit kan vælge sygehus og få ret til hurtig udredning, sådan som somatiske patienter har ret til det allerede.

26. september 2013:

Retningslinjer for tandpleje hilses velkommen

Rådet hilste nationale retningslinjer for fastlæggelse af intervaller mellem undersøgelser i tandplejen velkommen. Rådet havde dog gerne set, at det i stedet for hver 12. måned var hver 6. måned.

28. august 2013:

Pædagoguddannelsen specialiseres

– **husk at undervise i menneskers psykosociale vanskeligheder**

Rådet støttede, at den faglige fordybelse får bedre betingelser med en ændring af pædagoguddannelsen.

12. august 2013:

Rådet siger ok til tilføjelse til vejledning om magtanvendelse

I høring til et udkast over ændring af vejledning om magtanvendelse og andre indgreb i selvbestemmelsesretten over for voksne, vurderede Rådet, at forslaget lå inden for de lovændringer, der fulgte med tilføjelsen af servicelovens kapitel om fuldbyrdelse af strafferetlige foranstaltninger.

22. juli 2013:

Socialt udsatte skal kunne fravælge digital post

Det er vigtigt, at socialt udsatte som for eksempel hjemløse, misbrugere og mennesker ramt af en sindslidelse er omfattet af muligheden for at kunne fravælge offentlig digital post. Det skrev Rådet i et høringssvar til et udkast til bekendtgørelse om fritagelse for tilslutning til offentlig digital post.

English summary of the 2014 Annual Report

1. An overview of the situation of socially marginalised people

In autumn 2013, the Danish Government launched the national 2020 social inclusion targets. The Council for Socially Marginalised People (Rådet for Socialt Udsatte) acknowledges that the Government, in doing so, has put the work for socially marginalised people on the agenda. But the Council also criticises that with the launch of the 2020 targets, funds have not been allocated to achieve these targets. This supports the ever more widespread opinion that socially marginalised people should just pull themselves together - that enough has been given to the purpose, seems to be the attitude. The Council has sent proposals to the Government on how to achieve the targets specifically and has also proposed targets for those areas for which the Government had not formulated any.

This summary contains an introductory chapter which generally describes developments in the entire area of socially marginalised people in Denmark. Subsequently, there are independent chapters about the issues

with which the Council has been working in particular since summer 2013: Marginalised Greenlanders, reforms of social assistance and disability pension, precautionary measure rulings for mentally ill people, the 2020 social targets, marginalised young people and poverty.

There is still poverty in Denmark

The number of financially poor people in Denmark has increased over a period of 10-15 years. But, according to the Danish Government's first poverty report, which was presented in spring 2014, a drop occurred from 2011 to 2012 in the number of long-term poor people - this means people who live in poverty for more than three years. But poverty is still a problem in Denmark. And we have not yet seen the consequences of the Government's reforms of e.g. social assistance and disability pension, which, according to the Government's own calculations, can increase the number of poor people by up to 10,000.

The reforms - pure expenditure cuts?

An agreement from June 2014 on the reform of employment initiatives for people claiming unemployment benefits means, among other effects, that the longer a person claims benefits, the less the local authority will be refunded. It will consequently become «more expensive» for the local authority when a citizen is on a relief benefit for a long period of time. This will provide an incentive for local authorities to quickly help unemployed people become self-supporting. This is positive. But in relation to citizens who need to have long-term and extensive rehabilitation or job retraining, or citizens who cannot become self-supporting because they are incapable of work and therefore should be awarded disability pension, the correct initiatives or benefits will be very expensive for the local government coffers. Therefore, socially marginalised people can be «left» on social security without receiving the initiatives that are part of the reforms.

After the disability pension reform became effective at the beginning of 2013, the number of new people who claimed pension



benefits dropped to about one third of the previous level. Unfortunately, it seems that local authorities are saying no to awarding citizens disability pension without starting the rehabilitating and holistic initiatives the citizens should be offered instead. One of these initiatives is a 'resource programme'. But in 2013, only 2,150 people commenced a resource programme and this far from compensates for the drop in awarding about 10,000 people disability pension from 2011 to 2013. Specific analyses have not yet been made of what happens to the many people who are not offered either disability pension or any of the retraining initiatives.

Less money for more homeless

In 2013 the Danish Homeless Strategy, the major commitment of DKK 500 million, was concluded. This meant that projects and initiatives included in the strategy had to be continued within the local authorities' own economic frameworks, with the risk that the infrastructure and knowledge that had accumulated in the local authorities over the project period would be lost. A pool of slightly less than DKK 10 million has been granted, which will support the anchoring of the initiatives in the Homeless Strategy. The

amount is so small that there is a danger that the experience gained will come to nothing.

On the other hand, the Council is positive that, in continuation of the recent agreement on a special public pool of funds for disadvantaged groups, DKK 52 million has been granted for a preventative and early effort for homeless young people.

The development in the total number of homeless people has been increasing since 2009 - in spite of the Homeless Strategy. Also many of the sheltered residences (section 110 types of accommodation) report great demand from an increasingly burdened group of socially marginalised people who have complex problems, e.g. abuse and mental illness. The Council is very preoccupied with the quality of the help and support given to homeless people at the temporary sheltered residences is high. Therefore, in 2014 the Council asked SFI - The Danish National Centre for Social Research to conduct a user survey among the users of temporary sheltered residences in order to gain more knowledge about their experience of the quality in the programmes.

New rights for substance abusers

The Danish Health and Medicines Authority's latest estimate on the number of substance abusers in Denmark is from 2009 and estimates that there are 33,000 people in Denmark with a substance abuse problem. The National Board of Social Services expects to publish new figures on the number of abusers undergoing treatment in autumn 2014.

With the special pool of public funds for disadvantaged groups in the healthcare area, the right to have a medico-therapeutic interview was introduced within the first three days after a substance abuser contacted the local authority for medical or social substance abuse treatment. The right to be offered a treatment plan within 14 days after the contact was also introduced. At the same time the free choice, which previously only applied to the social action in relation to substance abuse, also came to include the medical treatment. With the special pool of public funds for disadvantaged groups DKK 6 million per year will be permanently added in order to implement the legislative amendments. But the local authorities face a challenge in solving the significant lack of doctors on the substance abuse area.

Other positive things have happened in the substance abuse area - for example, a new bill which obligates local authorities to offer

anonymous substance abuse treatment to persons with a treatment-demanding abuse, but who do not have other social problems. It is also positive that the number of drug-related deaths finally dropped in 2012 after many years of being very high in Denmark. However, the figure is still too high.

It looks less positive for the 14-day treatment guarantee for social substance abuse treatment, which has applied since 2003. According to the latest published figures, in 2011 still 46 out of the 98 Danish local authorities

exceeded the guarantee in more than every twentieth case.

The Council has initiated a process to hear the users about their experience of the substitution treatment, which continues to be a very significant part of the efforts.

In the past few years, great progress has been made in the injury-reducing initiatives such as heroin addiction treatment and drug injection rooms.



No 2020 targets within the area of alcohol abuse

A survey on the health and rate of sickness of socially marginalised people - 'SUSY Udsat 2012' - showed that every sixth marginalised person suffered from alcohol abuse. Another survey - 'The homeless counts' by SFI - The Danish National Centre for Social Research - show that four out of ten homeless people suffer from alcohol abuse.

The official data for the treatment of alcohol abuse is, however, so poor that the Government has not yet formulated any 2020 social targets within the area. Therefore, the Council has proposed the following targets to the Government: 75 percent of the group of socially marginalised people with a substance and/or alcohol abuse should experience that they receive an actual offer of an individual and holistic medical and psychosocial treatment programme.

No 2020 targets for the prostitution area either

SFI -The Danish National Centre for Social Research estimated in 2011 that there are just over 3,100 people in prostitution in Denmark.

Four Danish local authorities participate in the Government's project, 'Exit Prostitution', which is aimed at getting people out of prostitution - Copenhagen, Odense, Aarhus and

Aalborg. They have completed the project's pilot phase, and the beginning of 2014 saw the beginning of the implementation and completion phase, which will run until December 2015. The Council looks forward to seeing the preliminary results of the project, when SFI - The Danish National Centre for Social Research presents a half-way evaluation at the end of 2014.

As far as the Government's 2020 targets are concerned, the Government announced that it would provide the targets for the prostitution area - this has still not been done. The Government's explanation is that there is no proper data basis on which to create targets. Therefore, the Council has proposed the following targets to the Government: 1) The number of people in prostitution should be reduced to 2,000 persons at the most. 2) All people in prostitution in need of assistance should experience that holistic programmes exist that meet their needs. 3) The quality of life for people in prostitution, who do not wish to leave prostitution, must be improved.

More help for the mentally ill was needed

In spring 2012, the Danish Government established a psychiatric committee which, in October 2013, presented proposals for better programmes for the mentally ill. On the basis of the report, already in June 2014 an

agreement was entered into, with the agreement on the public pool of funds for disadvantaged groups 2015, regarding the area of psychiatry. With the agreement a total of DKK 2.2 billion will be added to psychiatry in the period 2015-2018. According to the Government, the funds will ensure a more equal effort, where people with mental illnesses and their relatives will be more systematically involved and experience coherence in the initiatives, and where medical treatment is of a high quality, including with less use of coercion. In this regard, the Government has set out a 2020 social target on a significant reduction in the use of coercion in psychiatry and a halving, specifically, in relation to physical restraint, just as trials are being established with completely restraint-free departments.

Once again, a diminished public pool of funds

New funds have not been added to the public pool in 2014. Only so-called run-backs were added in the form of «old money» from projects that had expired, unused funds and reprioritisation.

The Danish Ministry of Finance initially estimated that the wage development rate is so weak that new funds will be transferred to the public pool of funds only in 2017. However, in May 2014 the Minister of Finance announced that the Government will add a

one-off amount of DKK 1.6 billion to the public pool of funds for disadvantaged groups for 2015 and a permanent boost of DKK 0.3 billion. The Government and parties to the agreement have decided that the extra funds will, first and foremost, finance increased efforts in the area of psychiatry from 2015 and onwards.

The largest single prioritisation in the public pool of funds for disadvantaged groups for 2014 was also given to psychiatry for a follow-up on the Government's Psychiatry Committee's recommendations for the area of psychiatry. Psychiatry was given one third of the public pool funds corresponding to DKK 100 million in each of the four years.

Local government budgets for marginalised people

Local authorities' cost-saving of DKK one billion from 2010 to 2012 on the social work for the socially marginalised has been replaced by a small increase of almost DKK 150 million from 2012 to 2013.

Local authorities' largest expense for social work include the expenses for permanent and temporary sheltered residences - the so-called section 107 and section 108 sheltered residences - which account for more than half of local government expenses for the socially marginalised. The expenses for this

dropped up to 2012 and were replaced by a small increase in 2013.

Local government expenses for section 110 types of accommodation for homeless people and section 109 women's crisis centres increased by 13 percent from 2010 - 2013.

The costs of addiction treatment have also increased slightly from 2012-2013. However, the expenses for substance abuse treatment dropped by almost DKK 20 million, while expenses for alcoholism treatment increased by almost DKK 30 million.

New local marginalised citizen councils ready for the task

2013 was the year of the local government elections in Denmark, and not only does this mean that the local authorities have new town councils, but also that there are new members in the marginalised citizen councils in local authorities with such a council.

Consequently, the Council welcomed many new faces to the annual recurring dialogue meeting between the local marginalised citizen councils, which the Council held in June 2014.

The Council has repeatedly recommended that it will be mandatory for local authorities to establish local marginalised citizen

councils - in the same way as their current duty to create councils for older and disabled people. Unfortunately, this is still only voluntary.

There are now 27 Danish local authorities that have either established a marginalised citizen council or are about to do so, and 14 local authorities have formulated a policy for marginalised citizens.



2. Marginalised Greenlanders in Denmark

The Ministry of Children, Gender Equality, Integration and Social Affairs estimates that there are between 1,000 and 1,500 socially marginalised Greenlanders in Denmark. However, several stakeholders in the area believe that more likely the figure is twice as high

Being part of the realm means that Greenlanders have Danish citizenship and consequently access to Danish welfare benefits when they live in Denmark. But because Greenlanders are Danish citizens and are therefore not offered an integration programme like most refugees and immigrants, their citizenship is, paradoxically, a disadvantage for those who need help. They do not get to exercise their rights. This means that many end up in a marginalised existence with homelessness, abuse, mental illness and unemployment. For example, there is a clear over-representation of homeless people in relation to the number of people with a Greenlandic background in Denmark. And 81 percent of the homeless with a Greenlandic background have an abuse problem, whereas the corresponding figure for Danes is 67 percent.

In the past year, the Council has focused on marginalised Greenlanders in Denmark. In autumn 2013, the Council conducted a qualitative survey which would shed light on the reasons for Greenlanders' marginalisation in Denmark. And in March 2014 the Council held a conference whose purpose was to obtain the participants' input for improved initiatives. At the conference there were presentations from and debates with the Greenland Minister for Family and Justice, Martha Lund Olsen, and the Danish Minister for Children, Gender Equality, Integration and Social Affairs, Manu Sareen. The Council included the participants' proposals for improved initiatives in its further work. This resulted in a letter with a number of specific recommendations for improved initiatives for marginalised Greenlanders in Denmark, which the Council sent to the Danish Minister for Children, Gender Equality, Integration and Social Affairs, Manu Sareen, in May.

The proposals included:

- Greenlanders with special social problems who move to Denmark must have the right to a welcome package according to the Social Services Act. The welcome package needs to be adjusted according to the recipient's needs but, in principle, it must be possible for the recipient to receive offers to clarify support options and housing, help for job seeking or clarification of education

possibilities, Danish language tuition and information about Danish society and the organisation of the system.

- A boarding house needs to be set up for primarily newly arrived Greenlanders / Greenlanders who need social help where advice and guidance can be provided in order to become established in Denmark.
- Social and treatment programmes need to be developed that take into consideration the cultural background and the language situation which Greenlanders have when they travel to Denmark.

With the Danish Government's Strategy for Marginalised Greenlanders and their Children - after a period without special focus on this group - once again the initiative has been taken from centrally. With the strategy, DKK 13.4 million has been allocated over a four-year period (2013-2016). The Council welcomes the initiative, but does not believe it is sufficient. To a much greater extent, local authorities should be obliged to prioritise and target the work for Greenlanders; also when the central public pool funds expire in 2016.

3. Reforms with serious consequences

In recent years, politicians have been ardently trying to increase the supply of jobs by, for example, introducing various reforms that have an impact on employment. Some of the most controversial are the reforms of disability pension, supported employment and social assistance.

For many years the Council has requested many of the elements which the reforms contain: Coordinating social workers, holistic initiatives, rehabilitation, allocation of mentors and support for education. Unfortunately, the preliminary evaluations and statements indicate that many local authorities find it difficult to realise the good elements.

In May and June 2014 the Council conducted a qualitative survey on how the most marginalised citizens experience the reforms. Few have noticed a real difference in the initiatives since the reforms came into force. At the same time, many are concerned, especially young people under 30 years of age, about whether they can manage on the money for both housing and food.

The Danish Association of Social Workers also conducted a survey of the reforms in

spring 2014 among social workers at job centres. This survey shows, for instance, that the resource programmes are not used enough. A few social workers are just given a new title as “coordinating social workers” and must then coordinate up to 100 cases simultaneously. At the People’s Meeting (“Folkemødet”) on Bornholm in June 2014, the Council conducted two debates in cooperation with the Danish Association of Social Workers with the starting point in the two surveys.

Disability pension reform:

The prerequisite for the reform was that 14,600 resource programmes were to be initiated in 2013, but the actual number was just 2,154. The consultancy MPLOY’s evaluation of the reform shows that local authorities in particular have difficulty realising the individually organised, coordinated and cross-disciplinary initiatives for citizens.

Another problem with the disability pension reform is the Danish Minister for Employment’s regulation of local government initiatives, which are focused on a drastic reduction in the number of newly awarded disability pension benefits. The local authorities have more than met the target for 2013. The problem is that this is not the result of individually organised, coordinated and cross-disciplinary initiatives for citizens as

promised by the reform - the number of new initiatives was much less than anticipated.

Social assistance reform:

The reform of social assistance (cash benefits) is still very new, and that is why the figures for the initiatives to ensure either an education or job for everyone only recently started to come in. They are far from encouraging. Local authorities have very different figures on how many young people who are referred are ready to undergo education or job seeking activities. Therefore, the Ministry for Employment has already found it necessary to change and clarify the rules for the local authorities. The referral is particularly crucial as it can be of importance to whether the marginalised young person gets access to benefits and help that takes their challenges into account. If a marginalised young person with complex issues is placed in a group of youngsters ready for education, it may result in a worsening of the young person’s problems, dropping out of the education programme and homelessness.

The Council proposes that users’ experience of the reforms on social assistance, disability pension and supported employment is evaluated and checked at least once a year.

4. Increase in sentences to treatment must be reversed

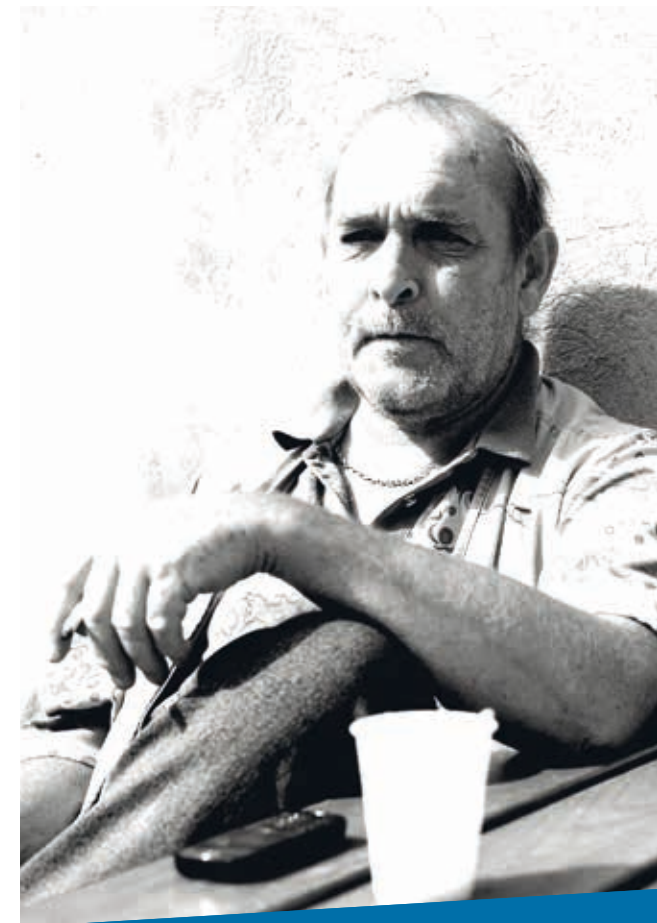
A sentence to treatment or placement can be given to a person who, at the time of the crime, was found not to be accountable for his/her actions due to mental illness or mental retardation. The sentence could be supervision, outpatient treatment, admission to a hospital or placement in a suitable institution. From 2000-2012 a quadrupling of the number of these sentences occurred for persons who have been violent or have made threatening statements against a public authority. To learn more about the reasons behind the increase in the number of the sentences, especially the rulings on violence and threats against public authorities, the Danish Ministry for Justice's Research Office has conducted a register-based survey for the Council. The report shows that the majority of the incidents that lead to a ruling on violence or threats against public employees, take place within the walls of psychiatry or while the offender is otherwise undergoing psychiatric treatment. This should give rise to critical considerations about which frameworks psychiatry works within and which

methods it uses. The report concludes that it is quite probable that part of the growth in sentences to treatment or placement is due to an increased propensity of public employees to interpret aggressive incidents as violence and that they report this violence more frequently.

The report from the Ministry for Justice shows, moreover, that half of the incidents of violence or threats against public employees for 24-hour admitted patients has occurred on the actual day of admittance. As part of the Danish Government's long-term plan for psychiatry a professional group of experts will be established in 2014, which will try to map the reasons for the growth in the number of forensic psychiatric patients and the development in the initiatives. However, the Council believes that already at this point there is so much knowledge of the area that there is a basis for establishing an expert committee to clarify the development in the area with a view to providing proposals on how the development can be turned.

5. Social 2020 targets are too unambitious

In September 2013, the Danish Government presented the 2020 social targets for marginalised adults in the areas of homelessness, abused women and substance abuse. In addition, the Government provided notice on targets for the areas of alcohol abuse,



people in prostitution and people with mental illness (since then the Government has presented targets for the latter). The Council has welcomed the initiative, but reserves criticism that neither financing for nor instructions on how to achieve these targets has been provided.

In order to contribute constructively, the Council invited about 75 users, experts and stakeholders from primarily civil society to a public meeting in November 2013 on the 2020 targets. The aim of the meeting was to invite suggestions as to how the Government can achieve its targets and to suggest targets for the areas for which the Government had not yet formulated targets. With inspiration from the meeting participants' input, the Council subsequently formulated specific suggestions for targets and initiatives, which the Council presented to the Government. In general, the Council proposed that the Government's 2020 social targets should be monitored systematically and on a regular basis in the form of at least one annual report, involving independent experts and stakeholders as well as an annual status conference.

The Council's proposals for the specific areas are:

Poverty: The 2020 social targets should be supplemented with a target of halving poverty towards 2020.

Substance abuse and alcohol abuse:

1) Drug-related deaths must be less than 100 in 2020. 2) The Government's target in the area of abuse should be supplemented by separate targets for socially marginalised abusers, for both drug and alcohol abuse. Targets could be: 75 percent of the group of socially marginalised people with a substance and/or alcohol abuse must experience that they receive an actual offer of an individual and holistic medical and psychosocial treatment programme.

Homelessness: The Council will take note of the Government's targets.

People in prostitution: 1) The number of people in prostitution should be reduced to 2,000 persons at the most. 2) All people in prostitution in need of assistance should experience that holistic programmes exist that meet their needs. 3) The quality of life for people in prostitution, who do not want to leave prostitution, must be improved.

People with mental illness: The Council believes that the Government's target for this area should be supplemented with: 1) Excess mortality for people with mental illness must be reduced by 25 percent. 2) The proportion of people affected by psychological ailments associated with the labour market or under-going education must be doubled.

6. Marginalised young people in Denmark and our neighbouring countries

Something indicates that more young people are becoming socially marginalised in Denmark. For example, there is an increase in the number of young homeless people in SFI – The Danish National Centre for Social



Research's homeless count from 2013, and there are more young people who apply for help for the treatment of their abuse.

The Council has therefore asked The Danish Centre for Youth Research to conduct a large survey on the lives of socially marginalised young people, their survival strategies and dreams. The survey is set to start in the autumn of 2013. A large part of the survey will be based on interviews with young people from all over the country. In addition, the researchers will speak with professionals and other resource persons who work with young people. The survey is expected to be completed in January 2015.

As part of the Council's focus on what can be done for marginalised young people, the Council has also asked The Danish Centre for Youth Research to find inspiration among our European neighbours for what can be done for marginalised young people. The Danish Centre for Youth Research has looked at the initiatives that have been used in Nordic and European countries to improve conditions for marginalised young people - initiatives that could perhaps be used in Denmark. The Danish Centre for Youth Research has for instance looked at the experience gained from Finland, Norway, Ireland and the UK.

As part of the Council's focus on what can be done for marginalised young people, the Council has also asked The Danish Centre for Youth Research to find inspiration among our European neighbours for what can be done for marginalised young people. The Danish Centre for Youth Research has looked at the initiatives that have been used in Nordic and European countries to improve conditions for marginalised young people - initiatives that could perhaps be used in Denmark. Among other things, the Danish Centre for Youth Research has looked at experiences from Finland, Norway, Ireland and the UK.

7. Economic poverty marginalises

Poverty in Denmark has increased in the past 10-15 years, and the Danish Government has announced that this is a trend that must be turned around. The Government's first poverty report from May 2014 shows a small decrease from 2011 - 2012 in the number of poor people. The curve seems to have been broken. This is positive. But there are still slightly below 40,000 long-term poor people in Denmark - which means people who live in poverty for three years or more. This is far too many.

In February 2014, the Danish Parliament, including the Government parties, adopted various measures, including: 1) That the Government's objective is to reduce poverty and inequality and that a poverty line has been established in this context; 2) that in 2014 the Government will take the initiative to a discussion on how to reduce the number of poor people up to 2020; 3) that the Government will make annual poverty reports. (The Government's first poverty report was published in May 2014.)

The consequences of the Government's extensive reforms on e.g. the employment area cannot be measured in the poverty statistics yet. But in its first poverty report, the Government assesses that the consequences of the social assistance, disability pension and tax reforms could be up to 10,000 more poor people in Denmark.

Naturally, a report and a poverty line do not, per se, combat poverty. The Council suggests that the Government should present a Danish strategy to combat poverty.

Kommissorium for Rådet for Socialt Udsatte

Rådets formål

Rådet for Socialt Udsatte skal fungere som talerør for socialt udsatte. Samfundet har en særlig forpligtelse til at sørge for, at socialt udsatte kommer til orde, og Rådet for Socialt Udsatte skal sikre, at socialt udsattes synspunkter bliver hørt i den almindelige samfundsdebat.

Rådet skal følge den sociale indsats for udsatte borgere, formidle viden om området og stille forslag til, hvordan indsatsen over for socialt udsatte kan blive bedre, herunder i forhold til forebyggelse af sociale problemer og i forhold til udsatte borgeres muligheder for at skabe et bedre liv for sig selv.

Ved socialt udsatte tænkes især på hjemløse, stofmisbrugere, alkoholmisbrugere, mennesker med sindslidelse, mennesker i prostitution, mennesker ramt af fattigdom eller andre store og sammensatte sociale problemer, der er forbundet med eller kan føre til social udsathed.

Rådets opgaver

Rådet har til opgave at tilrettelægge sit virke, så det har en tæt og løbende dialog med socialt udsatte. Derudover skal Rådet indsamle viden på området og formidle viden til den brede offentlighed.

Rådet skal udarbejde en årlig rapport om socialt udsattes situation og i forbindelse hermed komme med forslag til en forbedret indsats, herunder forslag til civilsamfundets inddragelse i opgaveløsningen. Rådet forventes i denne henseende blandt andet at have fokus på forebyggelse af sociale problemer og på udsatte borgeres muligheder for selv at skabe sig en god tilværelse som en integreret del af samfundet.

Rådet for Socialt Udsatte skal følge indsatsen for socialt udsatte, herunder i forhold til regeringens særlige initiativer over for målgruppen og de sociale 2020-mål.

Regeringen kan efter behov rådføre sig med Rådet for Socialt Udsatte.

Rådets sammensætning og virke

Rådet for Socialt Udsatte er et uafhængigt råd under Ministeriet for Børn, Ligestilling, Integration og Sociale Forhold og bistås af et sekretariat i regi af Ministeriet for Børn, Ligestilling, Integration og Sociale Forhold.

Ministeren for børn, ligestilling, integration og sociale forhold udpeger formanden og medlemmerne.

Rådet for Socialt Udsatte består af 8-12 medlemmer.

Formanden og medlemmerne udpeges personligt i kraft af deres særlige viden og erfaring inden for områderne hjemløse, stofmisbrugere, alkoholmisbrugere, mennesker med sindslidelse, mennesker i prostitution og mennesker ramt af fattigdom eller andre store og sammensatte sociale problemer.

Rådet beskikkes for en fireårig periode, som følger perioden for kommunal- og regionsrådene.

Medarbejdere i sekretariatet

Rådets mødeaktivitet

Rådet har holdt 2 rådsseminarer og 5 rådsmøder siden udgivelsen af sidste årsrapport.

2013

Rådsseminar 17. og 18. september
Rådsmøde 31. oktober
Rådsmøde 3. december

2014

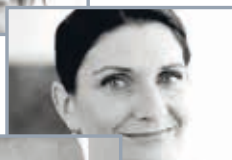
Rådsmøde 29. januar
Rådsseminar 19. og 20. marts
Rådsmøde 10. april
Rådsmøde 28. maj



Ole Kjærgaard, sekretariatschef
E-mail: okj@udsatte.dk



Karina Find, politisk konsulent
E-mail: kfi@udsatte.dk



Nanna Mørch, politisk konsulent
E-mail: nam@udsatte.dk



Kirsten Munk, politisk konsulent
E-mail: kimu@udsatte.dk



Christian Melsen, politisk konsulent
E-mail: cmel@udsatte.dk



Laura Gundorff Boesen,
kommunikationsmedarbejder
E-mail: lgb@udsatte.dk

Laura Katrine Telling Hansen,
studentemedhjælper
fra 15. april 2013 – 31. december 2013

Awaz Sindi, praktikant
fra 1. september 2013 – 31. januar 2014

Kolofon

Oplag: 1.500

Fotografer:

Peter Elmholt (www.elmholt.dk):

Side 1, 6, 9, 10, 14, 17, 21, 24, 25, 28, 31, 34,
37, 39, 42, 45, 47, 48, 50, 53, 55, 57, 58, 75, 76,
78, 81, 82 og 87

Laura Gundorff Boesen:

Side 64, 66 og 67

Grafisk produktion og layout:

Line Kirketerp Koch (www.line-k.dk)

ISBN 978-87-7546-495-1 (online udgave)

ISBN 978-87-7546-496-8 (trykt udgave)

Årsrapporten kan bestilles gratis eller
downloades på www.udsatte.dk



**RÅDET FOR
SOCIALT
UDSATTE** Rådet for Socialt Udsatte
Bredgade 25F, 4. sal
1260 København K
www.udsatte.dk
post@udsatte.dk