



Skolernes planlagte timetal i 1-års perioder, 2013/14

I dette notat ses på de planlagte timetal for de enkelte skoleår.

Folkeskolerne planlægger i 2013/14 med lidt flere timer end i 2012/13. På mange klassetrin planlægger skolerne i gennemsnit med et timetal, der mindst svarer til det vejledende timetal.

Med folkeskolereformen øges skoleugens længde fra skoleåret 2014/15 til 30 timer for børnehaveklasse-3. klassetrin, 33 timer for 4.-6. klassetrin og 35 timer for 7.-9. klassetrin.

Skolerne i den kommune, der samlet set har den korteste skoleuge, planlægger med et samlet tidsforbrug til undervisning og pauser, der er cirka 10 timer lavere for hvert klassetrin pr. uge end det timetal, som bliver gældende i skoleåret 2014/15.

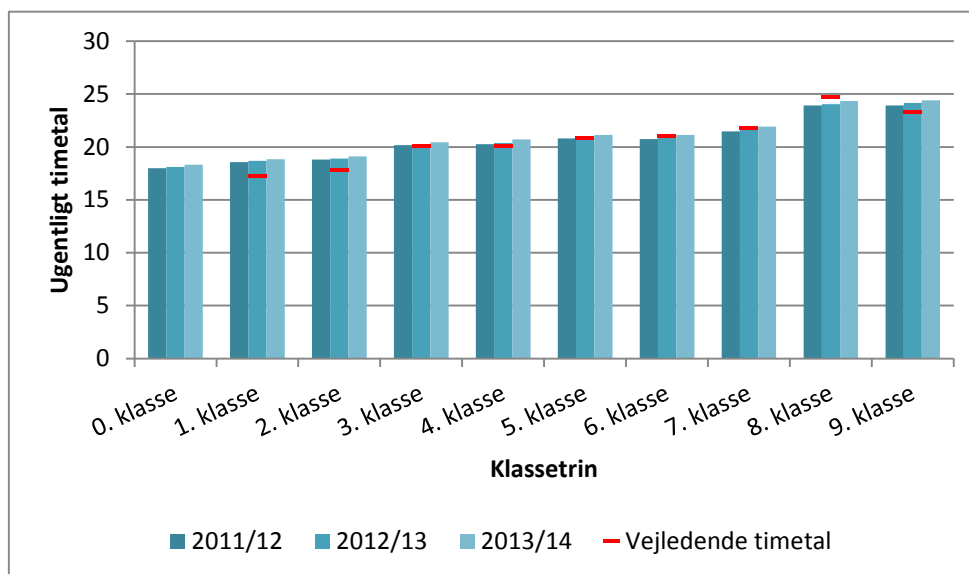
I de kommuner, der planlægger med flest timer, planlægges med et samlet tidsforbrug til undervisning og pauser, der er cirka tre ugentlige timer under det kommende minimum.

Undervisningstimetallet er svagt stigende og ligger over det vejledende timetal

Figur 1 viser folkeskolernes planlagte ugentlige undervisningstimetal i skoleårene 2011/12 til 2013/14. Her ses det, at det gennemsnitlige timetal på hvert klassetrin er en lille smule højere i 2013/14 end i de to foregående år.

I gennemsnit planlægger skolerne i skoleåret 2013/14 med et timetal, der overstiger det vejledende timetal på 1. til 7. klassetrin samt på 9. klassetrin. På 8. klassetrin planlægges derimod med et timetal, der ligger under det vejledende timetal.

Figur 1 Gennemsnitligt planlagt undervisningstimal pr. klassetrin, 2011/12-2013/14



Kilde: UNI-C Styrelsen for It og Læring

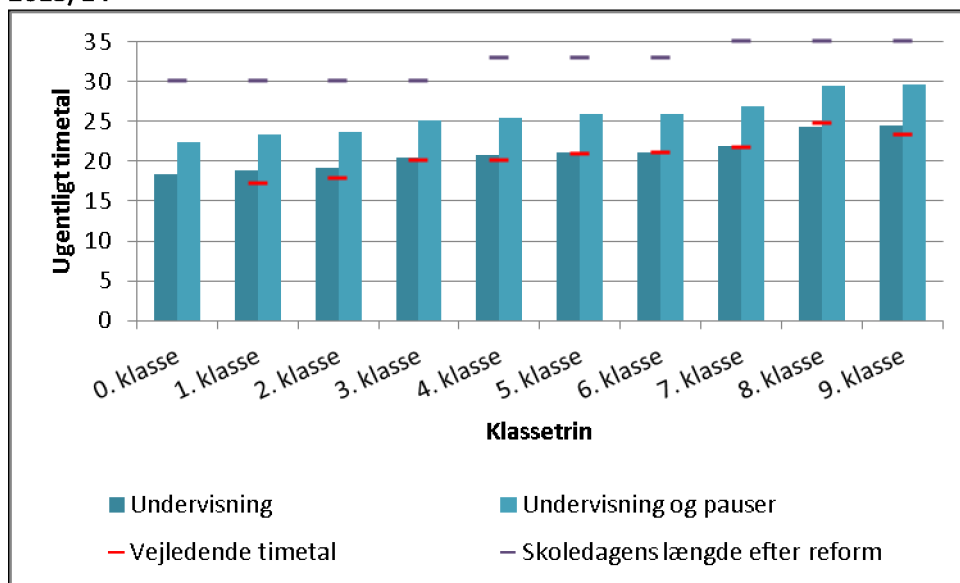
Note: Det gennemsnitlige undervisningstimal samt det vejledende timetal er eksklusiv pauser.

Skoleugens længde skal i snit øges med syv timer på skolerne efter ikrafttrædelse af reformen

Figur 2 viser det gennemsnitlige antal undervisningstimer pr. uge samt summen af det gennemsnitlige antal undervisningstimer og pauser pr. uge opdelt på klassetrin. Ud fra figuren ses det, at skolerne i gennemsnit planlægger med ca. fem ugentlige timer til pauser og frikvarter.

Summen af undervisningstimer og pauser udgør pt. skoledagens længde. Fra skoleåret 2014/15, hvor folkeskolereformen træder i kraft, skal skoledagen også indeholde tid til 'understøttende undervisning'. Tiden til den understøttende undervisning skal anvendes til forløb og læringsaktiviteter, der understøtter elevernes læring, alsidige udvikling mv. Den understøttende undervisning omfatter lektiehjælp og faglig fordybelse og kan omfatte motion og bevægelse. I Figur 2 ses det, at der er behov for, at skolerne i gennemsnit forøger med ca. syv timer pr. uge for hvert klassetrin for at nå op på det samlede timetal, der vil være gældende fra skoleåret 2014/15.

Figur 2 Gennemsnitligt planlagt timetal – med og uden pauser pr. klassetrin, 2013/14



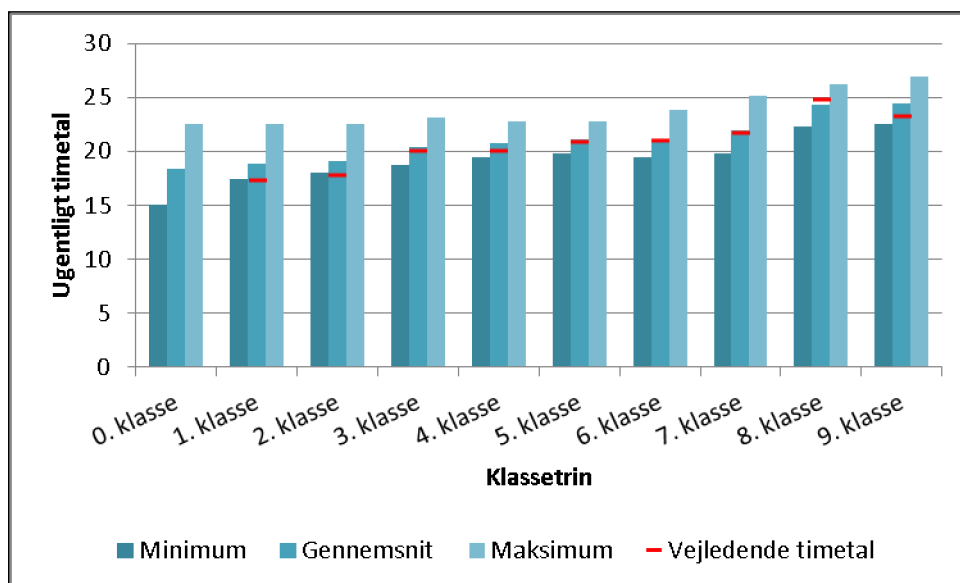
Kilde: UNI-C Styrelsen for It og Læring

Note: Det gennemsnitlige undervisningstimetal samt det vejledende timetal er eksklusiv pauser.

Figur 3 viser det gennemsnitlige timetal for folkeskolerne i den kommune, hvor skolerne samlet set planlægger med henholdsvis færrest og flest timer pr. klassetrin.

Her ses det, at kommunerne med det laveste gennemsnitlige timetal på 1. og 2. klassetrin, planlægger med et timetal svarende til det vejledende, mens der planlægges med et timetal under det vejledende for de øvrige klassetrin. Derimod planlægger folkeskolerne i kommunerne med flest timer med flere timer end det vejledende på alle klassetrin. Det skal bemærkes, at der i høj grad er tale om forskellige kommuner på de forskellige klassetrin.

Figur 3 Folkeskolernes planlagte undervisningstimal fordelt på klassetrin, kommunegennemsnit 2013/14



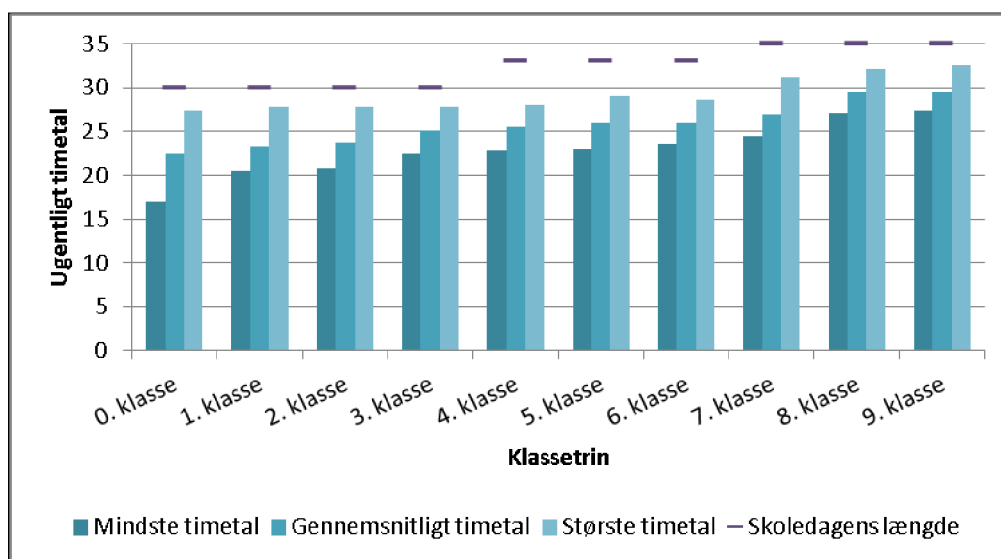
Kilde: UNI-C Styrelsen for It og Læring

Note: I fastlæggelsen af hhv. det mindste og det højeste antal undervisningstimer, indgår kun kommuner, som har mere end én folkeskole.

I nogle kommuner skal skoleugen kun forøges med tre timer, mens det i andre skal forøges med ti timer for at nå reformens mål

Figur 4 viser den gennemsnitlige længde af en skoleuge for de to kommuner, der på et givet klassetrin planlægger med henholdsvis den korteste og den længste skoleuge. Her ses det, at kommunen med den korteste uge planlægger med en skoleuge, der er mellem 8 og 11 timer under det timetal, der gælder fra skoleåret 2014/15. Skolerne i kommunen med de længste skoleuger planlægger derimod i med et timetal, der ligger mellem 2 og 5 timer fra det kommende gennemsnitlige timetal for skoleugens samlede længde.

Figur 4 Folkeskolernes planlagte undervisningstimetotal INKL. pauser fordelt på klassetrin, kommunegennemsnit 2013/14



Kilde: UNI-C Styrelsen for It og Læring

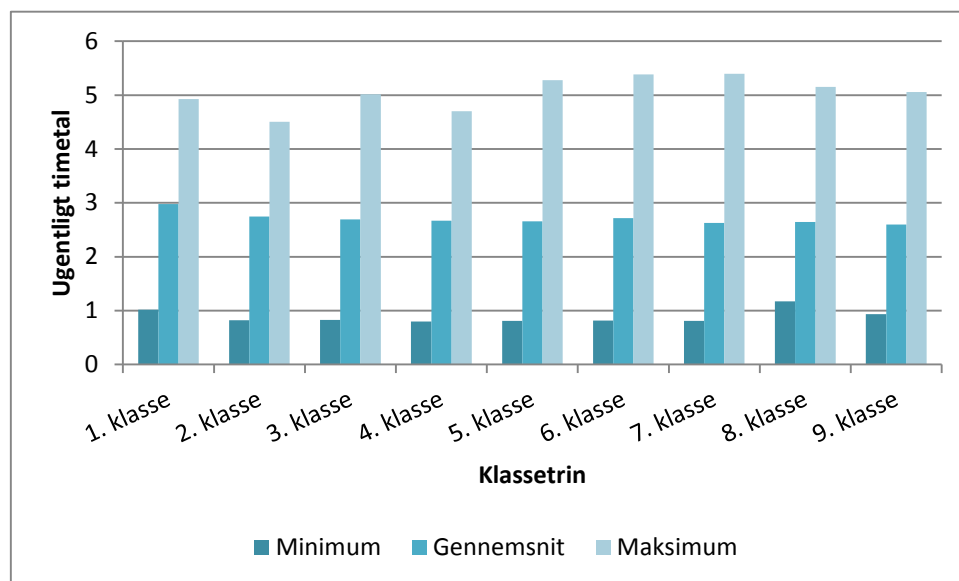
Note: I fastlæggelsen af hhv. det mindste og det højeste antal undervisningstimer, indgår kun kommuner, som har mere end én folkeskole.

Skolerne tilbyder i snit tre timers lektiecafé om ugen

I skoleåret 2013/14 er det frivilligt for skolerne at tilbyde hjælp til lektielæsning, men 705 skoler i 95 kommuner tilbyder hjælp til lektielæsning i skoleåret 2013/14. Fra skoleåret 2014/15 bliver det obligatorisk for skolerne at tilbyde hjælp til lektielæsning og faglig fordybelse. Timer til lektiecafé er ikke regnet med i notatets opgørelser af undervisningstimetotal (Figur 1-Figur 4).

Figur 5 viser det gennemsnitlige planlagte tidsforbrug til lektiecafé pr. skole. Her ses det, at skolerne i gennemsnit planlægger med knap tre timers lektiecafé på alle klassetrin. I kommunen med det laveste tidsforbrug til lektiecafé, planlægges med ca. én times lektiecafé om ugen, mens der i kommunen med det højeste tidsforbrug til lektiecafé i gennemsnit planlægges med cirka fem timers lektiecafé om ugen.

Figur 5 Folkeskolernes planlagte timetal til lektiecafé, kommunegennemsnit 2013/14



Kilde: UNI-C Styrelsen for It og Læring

Note: I fastlæggelsen af hhv. det mindste og det højeste antal undervisningstimer, indgår kun kommuner, som har mere end én folkeskole.

Værd at vide

I forbindelse med lockouten af lærerne i april 2013 blev mange undervisningstimer aflyst. Skolerne skal dog fortsat overholde de treårige minimumstimetal. I efteråret 2013 har skolerne som sædvanlig indberettet det planlagte undervisningstimetal, samt antallet af aflyste og kompenserende timer på grund af lockouten. Timer, der kompenserer for aflyst undervisning, skal indberettes særskilt. Det er dog muligt, at nogle skoler har haft svært ved at skelne mellem de to begreber, sådan at der i det planlagte timetal også indgår kompenserende timer. Det betyder, at det planlagte timetal for skoleåret 2013/14 kan være blevet kunstigt højt.

I beregningen af det samlede antal undervisningstimer pr. klassetrin indgår alle fag, uanset om de er obligatoriske på det pågældende klassetrin eller ej.

Vil du vide mere?

Se i det øvrige notat om minimumstimetal.