

Rapport

Undersøgelse af anbragte børns undervisning Skoleåret 2012/2013



De private sociale tilbud

og

FORENINGEN AF
DANSKE DØGNINSTITUTIONER
FOR BØRN OG UNGE



December 2013

Indholdsfortegnelse

Side 4	1.	Indledning
Side 5	2.	Resume
Side 6	3.	Undersøgelsen – Gennemgang og resultater
Side 7	4.	Rapportens generelle afsnit
Side 8	4.1	Skoleskift
Side 8	4.2.	Handleplaner
Side 8	4.3.	Undervisning op til og efter anbringelsen
Side 13	4.4.	Ventetid inden undervisning iværksættes
Side 14	4.5.	Særligt for elever, der ikke modtog undervisning op til anbringelsen
Side 16	5.	Afsnit om unge på institutioner, der definerer sig som akutinstitution
Side 18	6.	Uddrag af kommentarerne i spørgeskemaets fritekstfelt
Side 19	7.	Grundlag

1. Indledning

Undervisning af anbragte børn har gennem de seneste mange år været i fokus. Alle børn har ret til den bedst mulige undervisning, hvilket endnu en gang blev understreget i anbringelsesreformen fra 2006. I forlængelse heraf gennemførte Børnesagens Fællesråd to kvantitative undersøgelser af henholdsvis børn og unge anbragt i 2006 og 2007, som påviste en tydelig bevægelse fra undervisning i normalområdet til specialområdet i forbindelse med anbringelserne. Desuden pegede begge undersøgelser på mangler omkring handleplaner og eventuelle handleplaners fokus på undervisning. For mange børn og unges vedkommende på trods af, at de i længere tid ikke havde modtaget undervisning.

På baggrund af den aktuelle debat om inklusion i folkeskolen, herunder om undervisning af anbragte børn og unge, besluttede LOS – De private sociale tilbud og FADD, Foreningen af Døgninstitutioner i Danmark, at genbruge skemaerne fra undersøgelserne vedrørende 2006 og 2007 for at belyse, hvordan forholdene tager sig ud i 2013. Det blev aftalt, at de to foreninger sendte spørgeskemaerne ud til deres respektive medlemmer med en anbefaling om at deltage i undersøgelsen, og at Geert Jørgensen, direktør i LOS skulle stå for behandlingen af spørgeskemaerne.

Vi bad døgninstitutioner og opholdssteder udfylde skemaer for de skolepligtige elever, der blev indskrevet i skoleåret 2012 – 2013. Idet vi bemærkede, at det af ressourcehensyn kun var elever indskrevet i skoleåret 2012-2013, der var omfattet af undersøgelsen, alle tidligere indskrevne børn og unge var ikke omfattet. Vi udsendte skemaerne primo august 2013 med svarfrist den 1. september 2013. Vi rykkede efterfølgende afleveringsfristen, og mere end halvdelen af skemaerne er indkommet i denne periode, hvilket har betydet, at den planlagte periode til udarbejdelsen af denne rapport har måttet flyttes.

Vi vil gerne benytte lejligheden til at takke de døgninstitutioner og opholdssteder, der har haft ulejligheden med at deltage i undersøgelsen. Denne rapport bygger på besvarelser fra 66 døgninstitutioner og opholdssteder vedrørende 301 konkrete elever indskrevet i skoleåret 2012/2013. Heraf er de 45 besvarelser fra to institutioner, der definerer sig selv som akutinstitutioner, der behandles særskilt. Det vil sige, at den generelle del af rapporten vedrører 257 besvarelser. Andelen af besvarelser vedrørende elever på døgninstitutioner og opholdssteder med intern skole er overrepræsenteret i forhold til den faktiske fordeling for anbragte børn og unge. Vi har derfor valgt i rapporten, også at se på besvarelserne fra forskellige typer af tilbud hver for sig.

Ifølge Ankestyrelsens tal blev der i alt anbragt 928 børn og unge mellem 7 og 16 år på døgninstitutioner og opholdssteder i 2012, vi har ikke tallene fra 2013, men undersøgelsen må skønnes at dække omkring en tredjedel af de skolepligtige børn og unge, der blev anbragt på døgninstitutioner og opholdssteder i skoleåret 2012/2013.

Det er kendetegnende for de børn og unge, der anbringes på døgninstitutioner og opholdssteder, at de hører til gruppen med de største personligheds- og undervisningsmæssige problemer. Undersøgelsen kan derfor ikke bruges til autoritativt at sige hvordan forholdene er generelt for alle anbragte børn og unge.

Desuden skal man være opmærksom på, at undersøgelsen belyser hvad den der udfyldte skemaet ved omkring indskrivningen og den unge m.v., og at der godt kan foreligge materiale, den pågældende ikke har haft kendskab til.

Undersøgelsen giver sig ikke ud for at være forskning, men påpeger alligevel nogle tendenser og en række forhold omkring anbragte børn og unges skolegang, der bør give anledning til yderligere undersøgelser og forbedring af indsatsen.

2. Resume

Handleplaner

Tre ud af fire elever har en handleplan ved anbringelsen, men kun hver anden har en handleplan, der også omhandler undervisning. (Institutioner defineret som akutinstitutioner ikke medtaget i dette tal) Trods det stigende fokus på anbragte børns undervisning og skolegang er der tilsyneladende ikke sket nogen ændringer på dette felt siden Børnesagens Fællesråd lavede en tilsvarende undersøgelse i 2006 og 2007. Andelen svarer i øvrigt til Ankestyrelsens praksisundersøgelse fra 2009, hvor det fremgik, at 27 % manglede en handleplan. Det er uforståeligt, at andelen af børn og unge, der anbringes uden at der er lavet en handleplan tilsyneladende ikke ændrer sig på trods af Anbringelsesreform, Barnets reform m.v.

Undervisning op til og efter anbringelsen

Mange anbragte børn, 16 %, går ikke i skole op til anbringelsen. I gennemsnit har de ikke modtaget undervisning i 10 måneder - nogle i op til tre år.

Tre ud af fire børn og unge fik undervisning i specialundervisningssystemet op til anbringelsen. Kun 25 % gik i normalklasse i folkeskolen heraf de 5 % med støtte. Generelt ses i forhold til 2006 og 2007 færre elever fra normalklasser flere elever fra specialsystemet. Til gengæld ses et fald i antallet af elever, der ikke modtog undervisning op til anbringelsen.

Bevægelsen over i specialsystemet forstærkes ved anbringelsen – til gengæld modtager alle undervisning.

Ventetid på undervisningstilbud efter anbringelsen

Elever, der anbringes på døgntilbud med intern skole, starter stort set altid i intern skole straks efter anbringelsen. Selvom der i interne skoler er flest elever i de ældste klasser, og de i gennemsnit er 2,8 år under det faglige niveau¹ får 80 % af dem alligevel gennemført folkeskolen². Dette indikerer, at en stor del af eleverne, på trods af deres forudsætninger, får udbytte af undervisningen på de interne skoler.

For elever der anbringes på døgntilbud uden intern skole går der i gennemsnit 13 dage fra anbringelsen til de starter i et skoletilbud. For knap en tredjedel går der mellem én og fire måneder inden de får et undervisningstilbud. For en enkelt elev har anbringelsesstedet selv måttet etablere hjemmeundervisning.

Anbefalinger

Der er udbredt enighed om, at uddannelse og beskæftigelse er de vigtigste faktorer for anbragte børn og unges fremtidige livskvalitet og livsduelighed. Det bør derfor være et ufravigeligt krav, at kommunerne i forbindelse med anbringelsen skal have større fokus på skolegang. Det skal fremgå af alle handleplaner, således at der fra start af sættes på en rettidig, fremadrettet og koordineret indsats. Handleplanerne skal tage et individuelt udgangspunkt i den enkelte elevs evner og behov og i videst muligt omfang pege frem mod en fortsat udvikling af barnets evner og potentiale.

Samtidig skal efterværnsindsatsen styrkes. Hvis den udvikling, den unge har gennemgået under anbringelsen skal fastholdes i den svære overgang til voksenlivet, **skal** den unge have et tilstrækkeligt efterværn som kan støtte vedkommende i fastholdelse af uddannelse, beskæftigelse og bolig.

¹ Rambøll. Rapport til Undervisningsministeriet. Kortlægning af undervisningen på anbringelsessteder og dagbehandlingstilbud. Marts 2012

² Rambøll. Notat til Egmontfonden. Anbragte børns læring. Personer der har været anbragt som barn eller ung. April 2012

Forbehold

Undersøgelsen vedrører 301 børn og unge i den skolepligtige alder, ud af anslået 928, der blev anbragt i perioden svarende til 32 %. Fordelingen af døgntilbud, der har svaret på undersøgelserne, både i år og de øvrige år, gør at den ikke dokumenterer udviklingen, men peger på nogle væsentlige forhold, som bør undersøges nøjere.

3. Undersøgelsen

- Gennemgang og kommentarer

Generel indledning om anbragte børn og unge og deres undervisning

Anbragte børn skiller sig allerede inden anbringelsen ud fra befolkningsgennemsnittet når det gælder undervisning og skolegang, hvilket fremgår af en lang række undersøgelser og Ankestyrelsens tal. Der er desuden en lang række sammenhænge mellem de risikofaktorer, der kendetegner de grupper, der får mindst ud af den danske folkeskoles undervisning og gruppen af anbragte børn og unge. Desuden opnår anbragte børn og unge generelt et højere uddannelsesniveau, jo tidligere de bliver anbragt³, og det er her bemærkelsesværdigt, at vi i Danmark ofte anbringer meget sent.

Det fremhæves ofte, at 97 % af alle unge opnår et uddannelsesniveau på 9. – 11. klasse, mod 89 % af anbragte børn og unge. Samtidig forlyder det, at 15 – 17 % af alle elever forlader folkeskolen uden tilstrækkelige læse- og matematikfærdigheder. Det sætter alvorlige spørgsmålstejn ved værdien af den skolegang, disse elever har modtaget, selv om de tilsyneladende indregnes i de 97 %.

Af Ankestyrelsens anbringelsesstatistik fremgår de årsager socialrådgiveren angiver som udslagsgivende for anbringelsen. Hvis vi ser på de årsager hos barnet eller den unge, som angives her, er skoleproblemer den næsthøjest angivne årsag - efter udadreagerende adfærds- og eller tilpasningsproblemer. Oftest angives der flere udslagsgivende årsager, og det er vigtigt, at være opmærksom på, at antallet af risikofaktorer har stor betydning for resultaterne af anbringelsen. Set i lyset af påvisningen i rapporten fra Rambøll til Egmontfonden om at jo tidligere barnet blev anbragt første gang, jo større er andelen, der får en ungdomsuddannelse understreges behovet for en tidlig indsats endnu en gang.

Et sikkert tegn på, hvor udbredt de skolemæssige vanskeligheder er for anbragte unge, ses af, at omkring 60 % af dem modtog specialundervisning i en eller anden form. I hele det danske skolevæsen er andelen i specialundervisning opgjort til godt 8 pct. Gennemgående tager døgninstitutioner og opholdssteder sig af de mest belastede unge. Her er det op mod 80 %, som får specialundervisning.⁴

I plejefamilierne, der typisk har de børn anbragt, som kræver mindre specialindsigt, klarer lidt over halvdelen sig med helt almindelig skolegang på den lokale folkeskole. Familieplejeanbragte unge klarer sig derfor af samme grund gennemsnitligt bedre end andre anbragte unge i forhold til skolegang.

Dog viser anden forskning, at som 27–30-årige havde lige så stor en andel af de, der havde boet på opholdssted eller institution taget en ungdomsuddannelse, som unge der havde været anbragt i en plejefamilie, så forskellen udjævnes over tid.

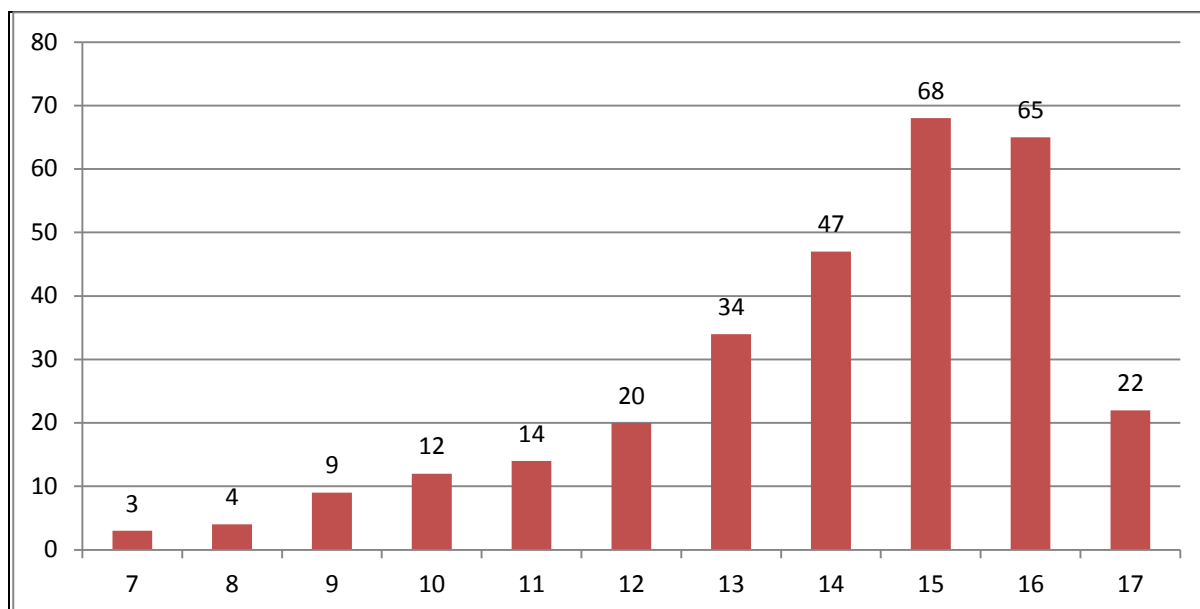
³ Rambøll. Notat til Egmontfonden. Anbragte børns læring. Personer der har været anbragt som barn eller ung. April 2012

⁴ SFI. 13-07. Anbragte 15-åriges hverdagsliv og udfordringer. 2013

4. Rapportens generelle afsnit

I dette afsnit er ikke medregnet besvarelser fra to institutioner, der definerer sig som akutinstitutioner. De behandles særskilt i et senere afsnit.

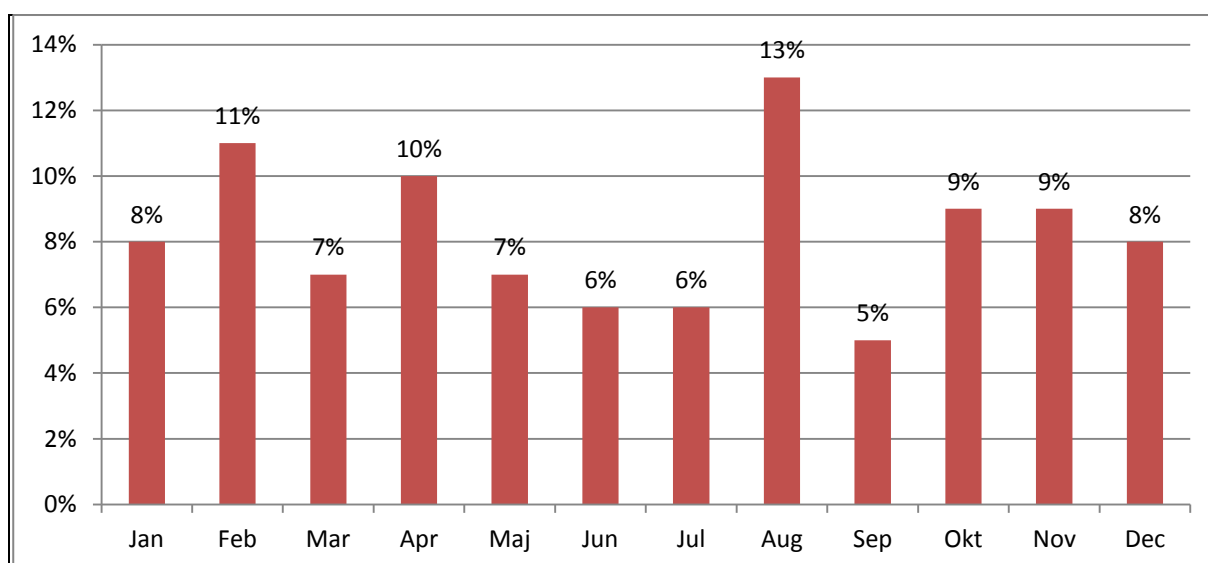
Elevernes aldersfordeling



Figur 1. Elevernes aldersfordeling

Aldersfordelingen i undersøgelsen afspejler, at anbringelsesprocenten stiger med alderen. Gennemsnitsalderen er 14 år. Gennemsnitsalderen ved anbringelsen for alle områder, inklusive familiepleje, er 11 år.

Anbringelsestidspunkt



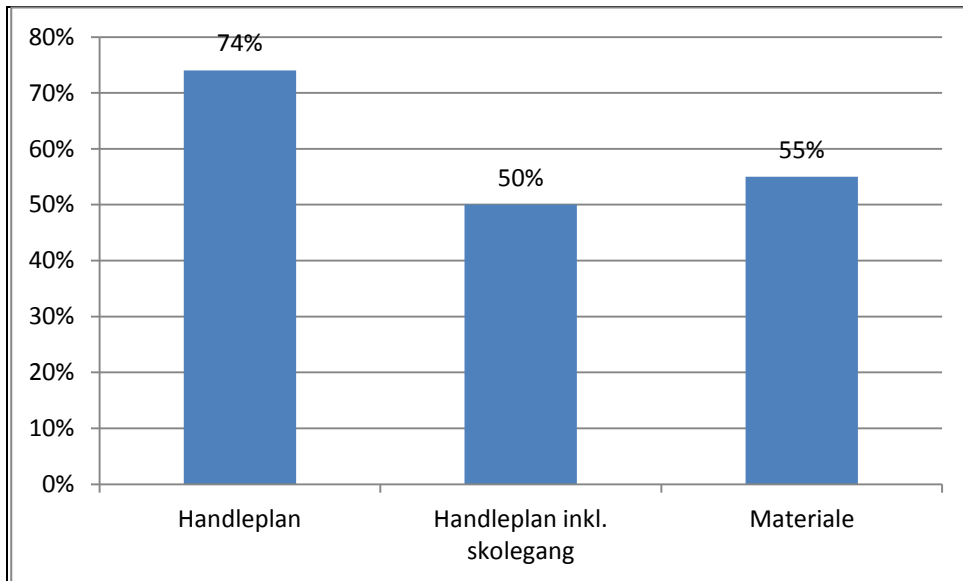
Figur 2. Anbringelsestidspunkt

Overvægten af indskrivninger indikerer, at en del af anbringelserne er planlagt i forhold til elevernes skolegang. Eksempelvis ved flytning mellem anbringelsessteder.

4.1. Skoleskift inden anbringelsen

Der er oplyst antal skoleskift inden anbringelsen for 179 elever. Gennemsnittet herfor er 2,3 skift. Desuden er der en del elever, hvor der svares "mange" eller lignende. Medregnet skoleskiftet i f.m. anbringelsen ligger antallet af skoleskift for en anbragt 14 årig gennemsnitselev omkring 3 og 4 skoleskift.

4.2. Handleplaner og materiale om elevernes undervisning



Figur 3. Handleplaner, undervisning og materiale

Der er givet oplysning om handleplaner i 233 tilfælde. Der er lavet handleplaner i 74 % af tilfældene. Det er oplyst, at undervisning er indarbejdet i handleplanen i 67 % af handleplanerne. Det vil sige at kun halvdelen af de anbragte børn og unge har en handleplan, der også omhandler deres undervisning. Der er fremsendt eller afleveret materiale om elevens tidligere skolegang for 55 % af eleverne. Ofte fra anbringende sagsbehandler eller tidligere anbringelsessted eller skole. Der er ikke sammenhæng mellem om undervisning er indeholdt i handleplanen og om hvorvidt, der er fremsendt materiale om elevens tidligere skolegang.

Trods det stigende fokus på anbragte børns undervisning og skolegang, er der tilsyneladende ikke sket nogen ændringer på dette felt siden Børnesagens Fællesråd lavede en tilsvarende undersøgelse i 2006 og 2007.

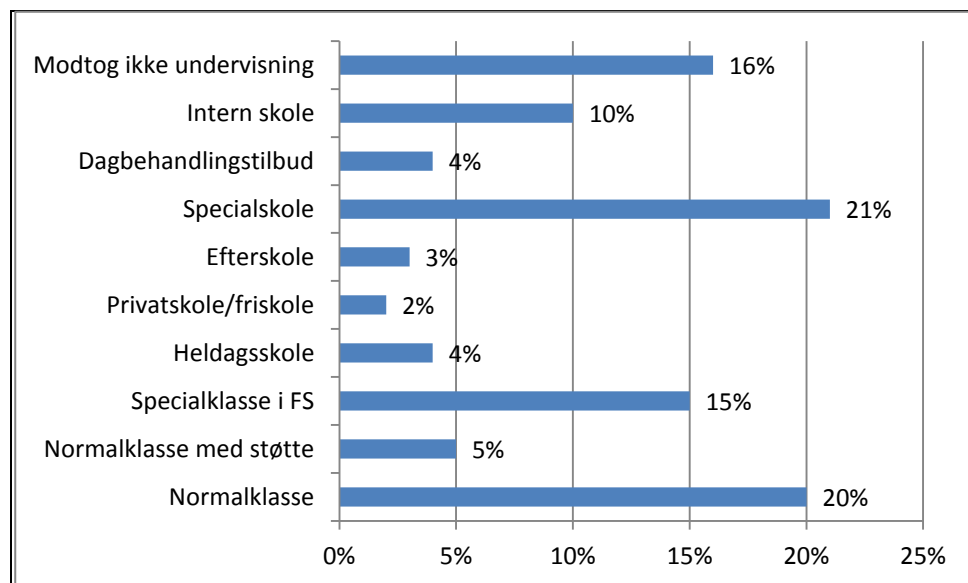
4.3. Undervisning op til og efter anbringelsen

Tre ud af fire børn og unge fik undervisning i specialundervisningssystemet op til anbringelsen. Kun 25 % gik i normalklasse i folkeskolen heraf de 5 % med støtte. Generelt ses i forhold til undersøgelserne i 2006 og 2007 færre elever fra normalklasser og flere elever fra specialesystemet. Til gengæld ses et fald i antallet af elever, der ikke modtog undervisning op til anbringelsen.

Bevægelsen over i specialesystemet forstærkes ved anbringelsen – til gengæld modtager alle undervisning efter indskrivning.

Mange anbragte børn, 16 %, går ikke i skole op til anbringelsen. I gennemsnit har de ikke modtaget undervisning i 10 måneder - nogle i op til tre år. Generelt ses et fald i andelen af elever, der ikke modtog undervisning op til anbringelsen i forhold til 2006 og 2007 undersøgelserne.

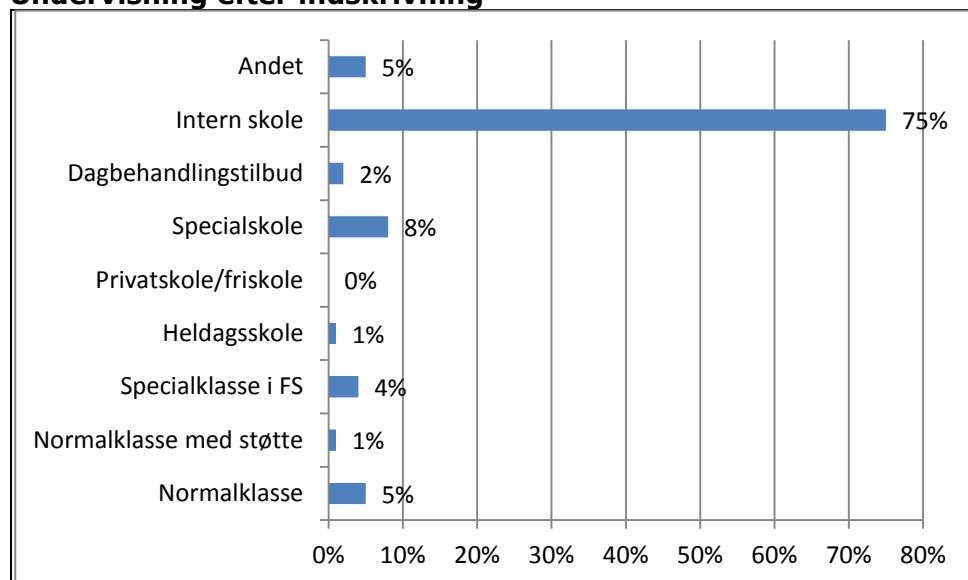
Hvilken undervisning kommer eleverne fra



Figur 4. Hvilken undervisning modtog eleverne op til anbringelsen

Flertallet af eleverne kommer fra et undervisningstilbud i specialesystemet. Allerede ved anbringelsen skiller eleverne sig ud fra aldersgruppen som helhed.

Undervisning efter indskrivning

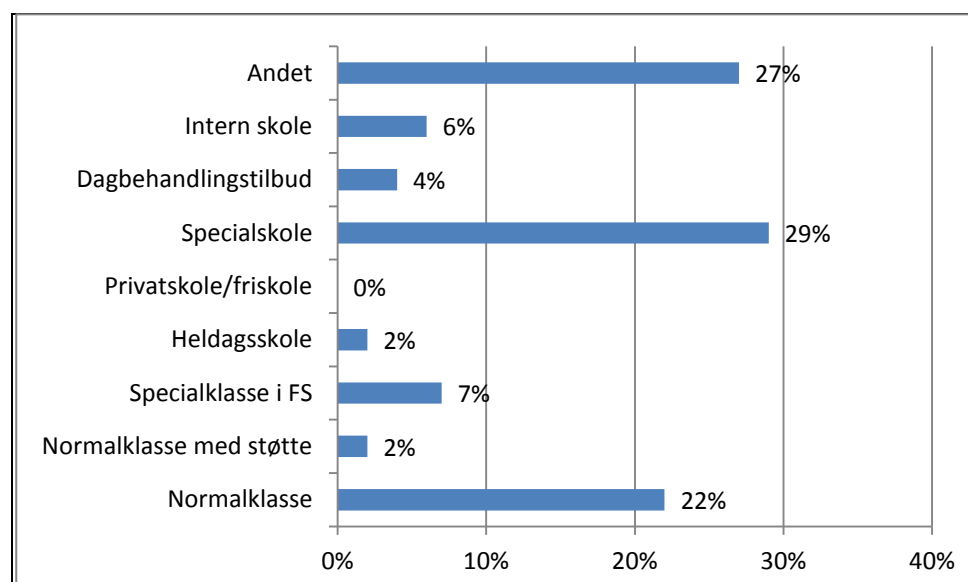


Figur 5. Undervisning efter indskrivning

Bemærk at den høje andel af elever, der ved anbringelsen placeres i intern skole, er væsentligt højere end for anbragte børn og unge på døgninstitutioner og opholdssteder generelt. Det skyldes at 80 % af besvarelserne vedrører elever anbragt på opholdssted eller døgninstitution med intern skole. Kun ca. 20 % af besvarelserne vedrører elever anbragt på et døgntilbud uden intern skole. For elever, der anbringes på et anbringelsessted med intern

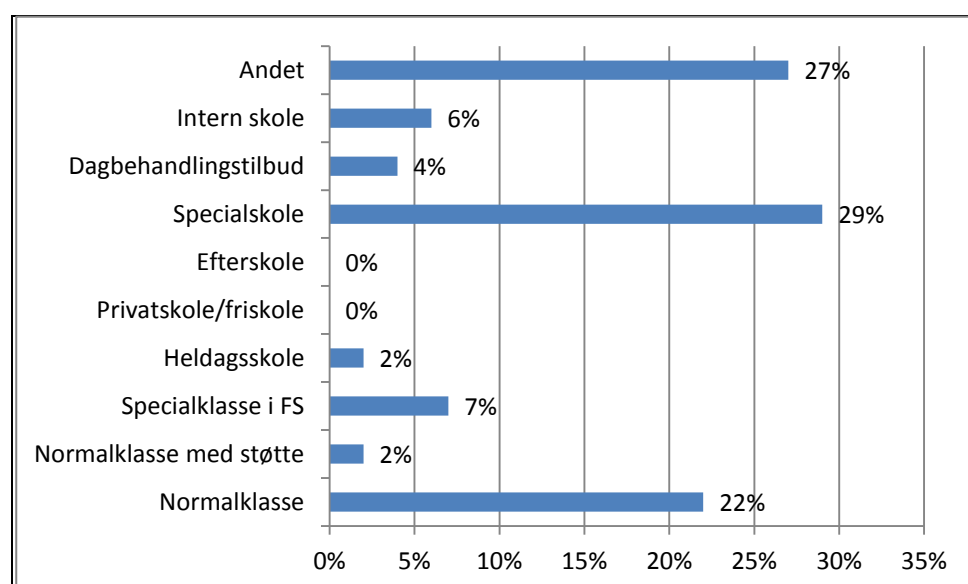
skole, går 90 % af dem i den interne skole. De resterende 10 % fordeler sig med 5 % i folkeskolen, primært i specialklasse og 5 % i specialskole eller dagbehandlingstilbud.

Undervisning efter indskrivning på døgninstitution eller opholdssted uden intern skole



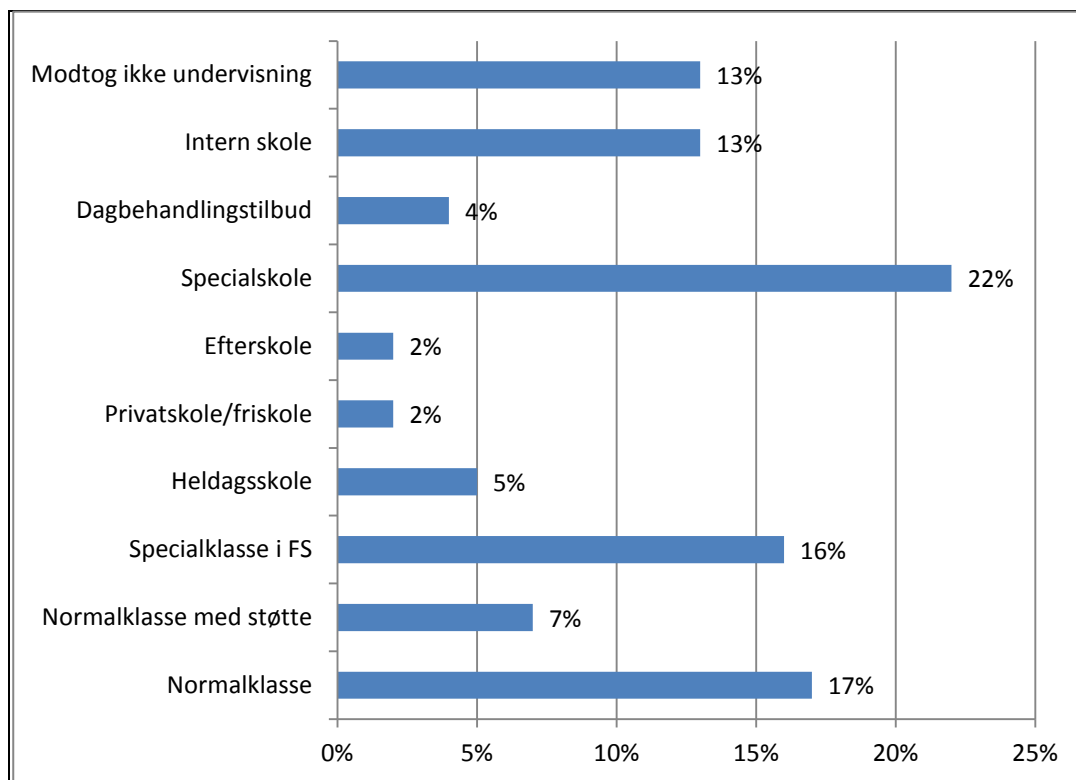
Figur 6. Undervisning efter indskrivning på døgntilbud uden intern skole.

På grund af det lille antal data (45) omkring disse elever, er det vigtigt at betone, at man ikke kan generalisere ud fra besvarelserne. Den høje procentandel under "Andet" tydeliggør dog, at det for nogle anbragte børn og unge er vanskeligt, at etablere skolegang. Eksempelvis er 4 af de 12 elever, der er placeret under "Andet" uledsagede flygtningebørn, hvor der under skoletilbud anføres: Lær dansk, undervisning for flygtninge, men ud over denne gruppe, er der for flere af eleverne problemer med at få etableret et skoletilbud til dem. De modtager eneundervisning eller de modtager andre nødløsninger, oprettet af anbringelsesstedet selv. I en del af disse tilfælde skyldes det dårligt eller manglende samarbejde mellem beliggenhedskommunens PPR og døgntilbuddet eller anbringende kommune.



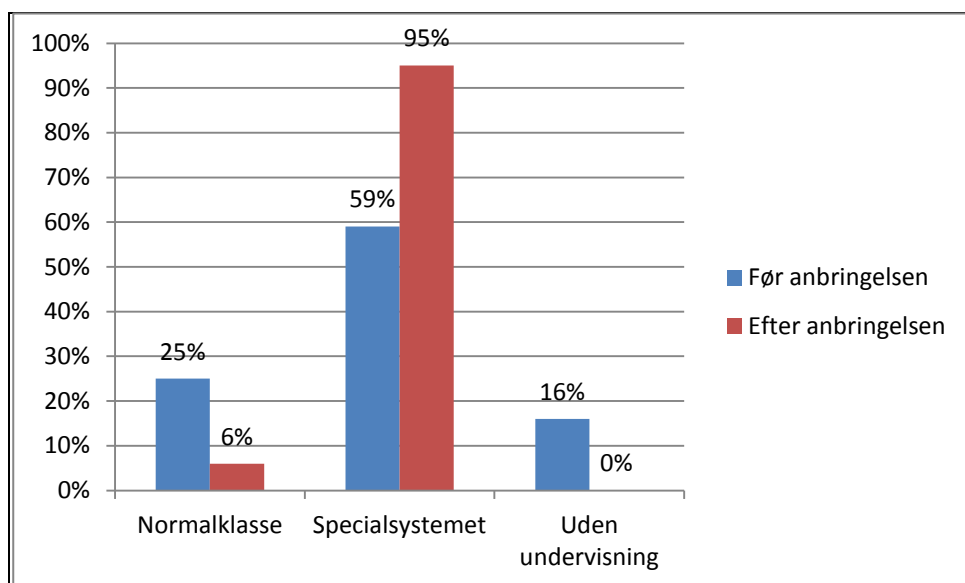
Figur 7. Undervisning efter indskrivning på døgntilbud uden intern skole.

Undervisning op til anbringelsen på døgninstitution eller opholdssted med intern skole



Figur 8. Undervisning op til anbringelsen på døgnstilbud med intern skole.

Undervisning før og efter anbringelsen i f. t. inklusionstanken



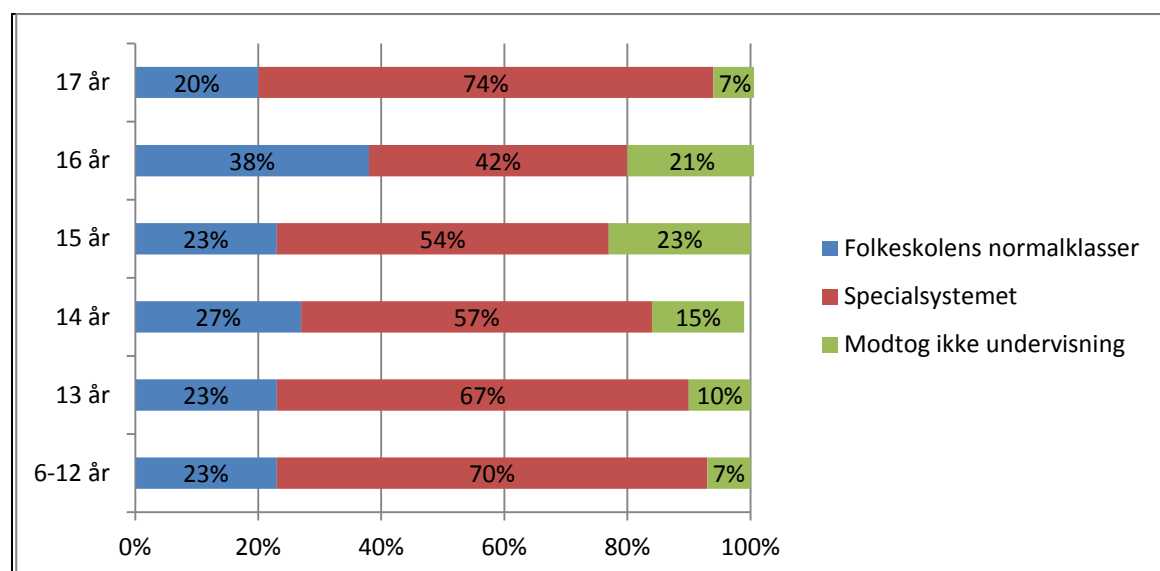
Figur 9. Sammenligning af undervisning før og efter anbringelsen.

Kommunerne arbejder for tiden målrettet på at flest mulige elever modtager undervisning i folkeskolens normalsystem. Der tales om at specialet systemet skal minimeres og flest muligt inkluderes i folkeskolens normalklasser. Vi vil derfor for en række opgørelser af undervisningstilbud prøve at vise, hvordan det fordeler sig i forhold til dette. Der er allerede før anbringelsen kun få (20 %), der er inkluderet i folkeskolens normalklasser, og der i forbindelse med anbringelsen en tydelig bevægelse yderligere væk fra normalklasser og over i specialet systemet.

Undervisning inden anbringelsen i f.t. elevernes alder

	6 - 12 år	13 år	14 år	15 år	16 år	17 år
Normalklasse	20%	23%	15%	16%	33%	20%
Normalklasse med støtte	3%	0%	12%	7%	5%	0%
Specialklasse i FS	14%	17%	18%	11%	8%	27%
Heldagsskole	15%	0%	3%	4%	0%	0%
Privatskole/friskole	2%	0%	3%	4%	3%	0%
Efterskole	0%	0%	3%	7%	5%	0%
Specialskele	22%	40%	18%	14%	10%	27%
Dagbehandlingstilbud	7%	3%	0%	3%	3%	13%
Intern skole	10%	7%	12%	11%	13%	7%
Modtog ikke undervisning	7%	10%	15%	23%	21%	7%
	100%	100%	99%	100%	101%	101%

Tabel 1. Elevernes undervisningstilbud op til anbringelsen



Figur 10. Type af skolegang op til anbringelsen i f.t. alder

4.4. Ventetid inden undervisning iværksættes efter anbringelsen

Der går i gennemsnit 4 dage inden undervisningen iværksættes. Hvis man ser bort fra tilbud med intern skole, er der oplysninger om ventetiden for 43 elever. Her er ventetiden i gennemsnit 13 dage. For 13 af disse elever har ventetiden været fra fire uger op til fire måneder. For en enkelt elev har anbringelsesstedet selv måttet etablere hjemmeundervisning.

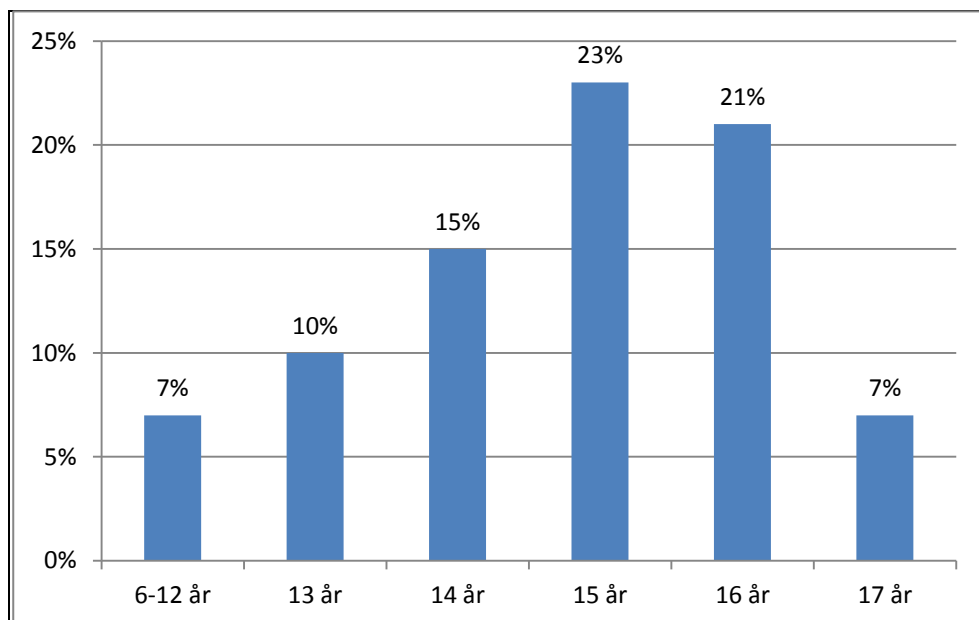
Elever, der anbringes på døgntilbud med intern skole, starter stort set altid i intern skole straks efter anbringelsen. Selvom der i interne skoler er flest elever i de ældste klasser, og de i gennemsnit er 2,8 år under det faglige niveau⁵ får 80 % af dem alligevel gennemført folkeskolen⁶. Dette indikerer, at en stor del af eleverne, på trods af deres forudsætninger, får udbytte af undervisningen på de interne skoler.

For elever der anbringes på døgntilbud uden intern skole går der i gennemsnit 13 dage fra anbringelsen, til de starter i et skoletilbud. For knap en tredjedel går der mellem én og fire måneder inden de får et undervisningstilbud. For en enkelt elev har anbringelsesstedet selv måttet etablere hjemmeundervisning.

⁵ Rambøll. Rapport til Undervisningsministeriet. Kortlægning af undervisningen på anbringelsessteder og dagbehandlingstilbud. Marts 2012

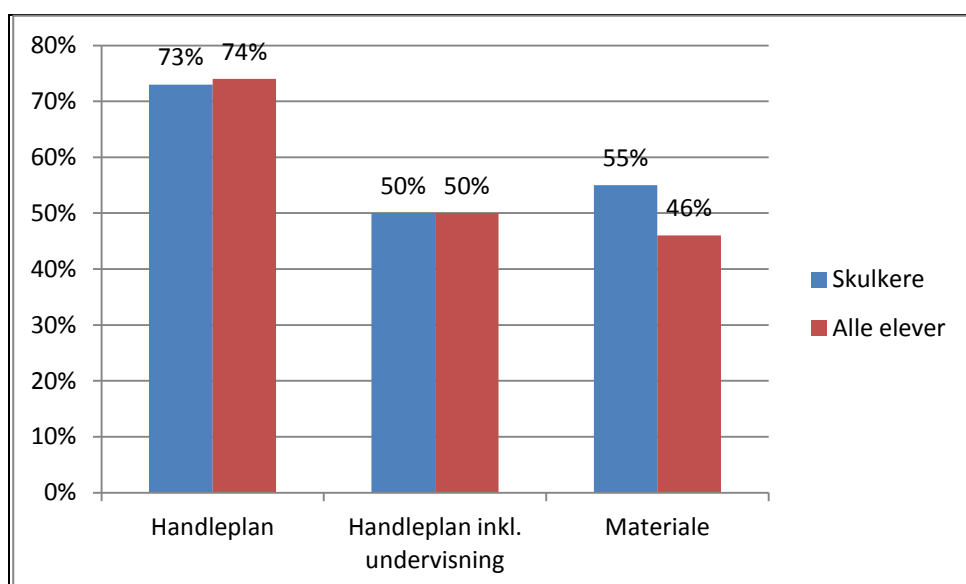
⁶ Rambøll. Notat til Egmontfonden. Anbragte børns læring. Personer der har været anbragt som barn eller ung. April 2012

4.5. Særligt for elever, der ikke modtog undervisning ved anbringelsen



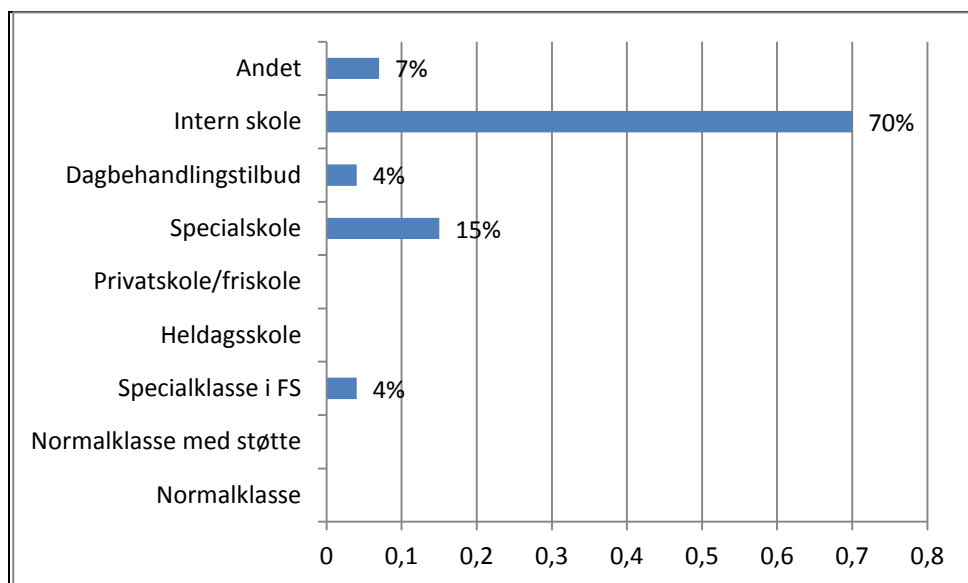
Figur 11 Andel af elever i aldersgruppen, der ikke modtog undervisning op til anbringelsen

De elever, der ikke modtog undervisning på anbringelsestidspunktet havde i gennemsnit ikke modtaget undervisning i 10 måneder. Perioden varierede fra få uger til tre år. Andelen af elever, der ikke har gået i skole op til anbringelsen stiger med alderen og toppe med 23 % for de 15-årige.



Figur 12. Handleplaner m.v. for elever, der ikke modtog undervisning op til anbringelsen

På trods af, at skolegang og undervisning må anses for særlig problematisk for skoleskulkere, er der ingen nævneværdig forskel på om "skoleskulkere" har en handleplan, herunder om der er indarbejdet undervisning i handleplanen. Dog har anbringelsesstedet i flere tilfælde modtaget materiale om elevens skolegang end for eleverne generelt.

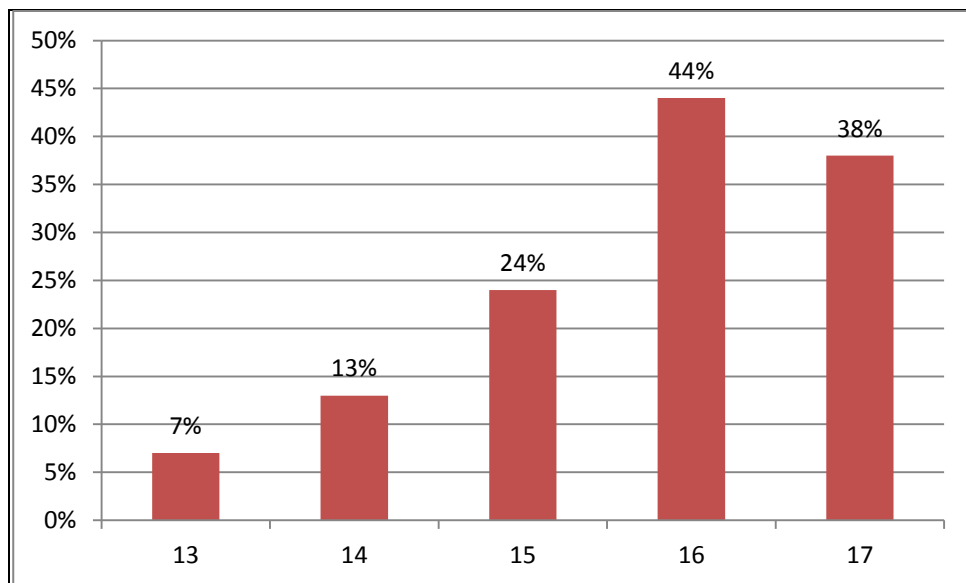


Figur 13. Undervisning efter indskrivning for elever, der ikke modtog undervisning op til anbringelsen

Igen, tallene er meget små, men stort set ingen af "skulkerne" starter i folkeskolen. De starter i intern skole eller andet specialtilbud.

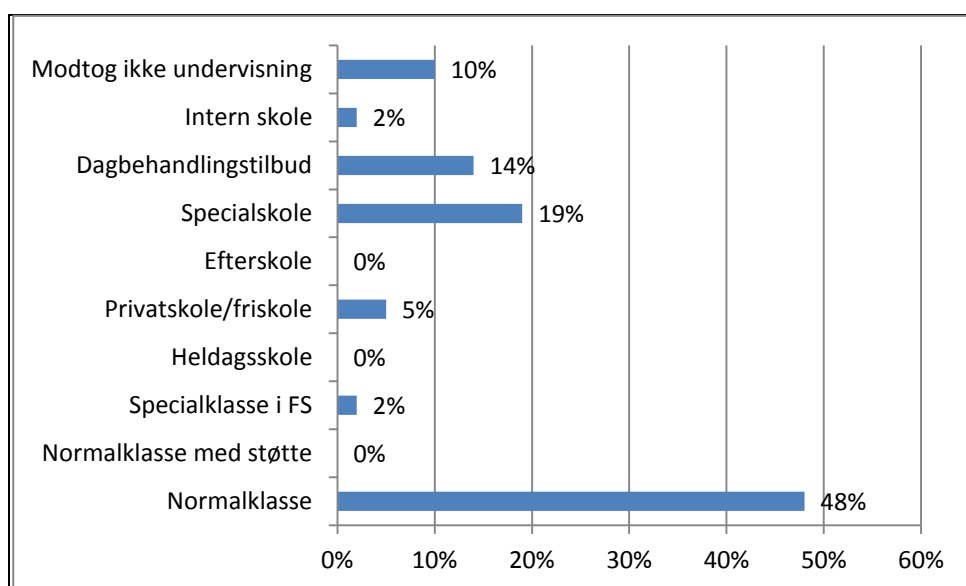
5. Afsnit om unge på institutioner, der definerer sig som akutinstitution

Det har på grund af det store antal og den korte anbringelsestid og de særlige forhold omkring akutanbringelser, været vanskeligt for disse institutioner at besvare en række af undersøgelsens spørgsmål. Der er derfor nogle områder, hvor der kun er svar vedrørende et mindretal af eleverne.



Figur 14. Aldersfordeling for elever akutinstitutioner

Da der kun er besvarelser for to akutinstitutioner, siger besvarelserne ikke noget om aldersfordelingen på akutinstitutioner generelt, men kun om de to specifikke institutioner, der tilsyneladende er målrettet unge.



Figur 15. Undervisningstilbud op til anbringelse på akutinstitution

Akutinstitutionerne skiller sig markant ud fra de øvrige anbringelsestilbud i undersøgelsen ved at modtage langt flere børn og unge, som før anbringelsen gik i en almindelig folkeskoleklasse. Halvdelen af eleverne gik i en normalklasse ved anbringelsen. Da undersøgelsen er kvantitativ giver den ikke en forklaring herpå, men det skyldes sandsynligvis, at mange af dem ikke nødvendigvis hører til den mest belastede gruppe, der anbringes på døgninstitution eller opholdssted, men i stedet placeres i familiepleje, netværkspleje eller hjemgives. En stor del af dem fortsætter i det skoletilbud, de gik i ved den akutte anbringelse.

Anbringelsestid på akutinstitution

Der er oplyst indskrivningsdato i skoleåret 2012/2013 for 40 børn og unge. Heraf er 33 udskrevet på undersøgelsestidspunktet. Disse elever har været anbragt på akutinstitution mellem 1 og 213 dage, i gennemsnit 76 dage. De 7, der stadig er indskrevne på undersøgelsestidspunktet, har været anbragt på akutinstitution mellem 100 og 365 dage, i gennemsnit 214 dage.

Handleplaner på akutinstitutioner

Det er ikke overraskende, at der i forbindelse med akutanbringelser kun i få tilfælde er udarbejdet en handleplan ved anbringelsen. Det er alligevel sket i 7 af anbringelserne, heraf angives det, at skolegang er indeholdt i 5 af handleplanerne.

Skoleskift

Der er oplyst skoleskift inden anbringelsen for 15 af eleverne, de har i gennemsnit 1,5 skoleskift inden anbringelsen. Desuden er der for 2 elever angivet "mange" i rubrikken for skoleskift. En del af eleverne bliver i deres skoletilbud, hvad enten det er folkeskole eller specialskole, og en del når ikke at få et skoletilbud grundet en kort anbringelsestid.

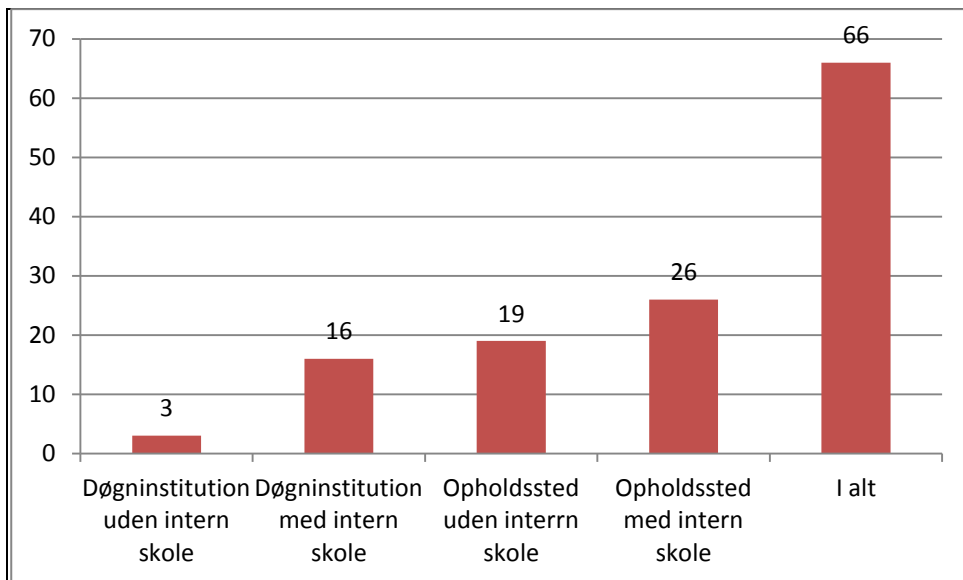
6. Uddrag af kommentarer fra undersøgelsens fritekstfelt

Stigende fravær siden 4. klasse, før anbringelsen stort set ingen skolegang
Bor på stedet, men går fortsat i sit tidligere skoletilbud
Føler ikke selv, at han magter skolen/klassen
Institutionen aftalte hurtigt, at hun skulle tilbage i FS
Skoleskift til 10- kl. centret, normalskole
Særlig tilrettelagt undervisning, ikke eksamen i alle fag, ikke særlig godt begavet
Fortsat i tidligere klasse ved anbr. Skiftet skole efter sommerferien
Efter sommerferie skiftet til erhvervsskole
Fortsatte i specialskole
Start dagværksted og 10 timer fra FS. Efter ferien startet i specialskole
Skiftet til specialskole
Skift fra hjemmeundervisning til FS specialindsats
Lær dansk, undervisning for flygtninge
Har i flere tilfælde samarbejdsvanskeligheder med PPR. Det tager alt for længe før skoletilbud er parat.
Hjemmeundervisning fra specialklasse i FS
Blev i samme skoletilbud
Samarbejde med lokal skole om fx fysik og udslusning til FS
Havde tidligere gået der med dårligt ry. OK samarbejde med skolen
Ønsket skifte til intern skole afslået, påklaget af forældre
Elev og forældre ønskede intern skole. Anker kommunens afgørelse
Afsluttet 9. kl. FSA, nu produktionsskole
Godt samarbejde med skole og PPR
Do + eleven er nu på brobygningsforløb på teknisk skole
Trods flere rykkere ingen udspil, heller ikke på anmodning om 10 timers hjemmeundervisning
Årlige møder med PPR om PPV og evt. videre visitation
Hjemmeundervisning inden hun startede på stedet
Fortsatte på heldagsskole
Kom fra sikret afdeling. Tog FSA i dansk og mat. Er nu i 10. kl. FS
Kom fra opholdssted med intern skole. Ikke alderssvarende niveau. Kan ikke modtage UV i fuldt timetal
Efter at have færdiggjort 9. starter på ungdomsuddannelse
Fint samarbejde og materiale
Mangelfuld information
Heldagsskole, mangelfuldt materiale om skoletid
Fortsatte i egen klasse
Intet skoletilbud under akutanbringelsen grundet tidsfaktor
Fortsat i 10. kl
Er ikke i stand til at gå i skole p.g.a. psykisk tilstand
Starter STU september 2013
Startede i gymnasiet
Fortsatte i STU
Fra folkeskole til efterskole
Varetægtsfængslet
Specialskolen sagde fra. Familien ville ikke give samtykke ved andre løsninger.
Surrogatfængslet i pæd/psyk obs
Arbejdet på kost/efterskole, men i stedet hjemgivet
Fik ikke skoletilbud, da man arbejdede på afklaring af videreanbringelse eller hjemgivelse

7. Grundlag

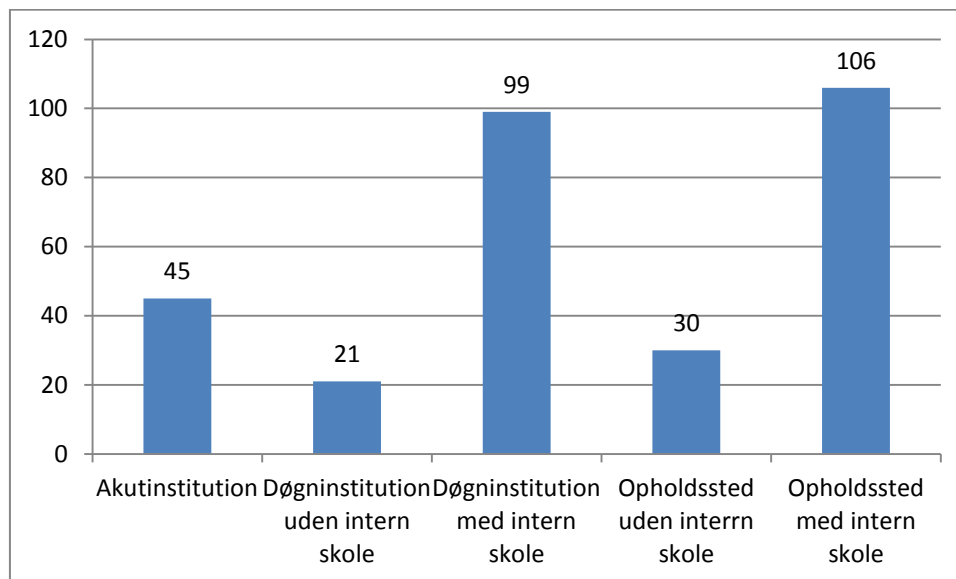
Fordeling af anbringelsessteder

Der er modtaget spørgeskemaer fra 66 anbringelsessteder, der fordeler sig som anført i figur 1.



Figur 1. Fordeling af døgntilbud

Fordelingen af de 301 anbragte børn og unge på de forskellige anbringelsessteder fremgår af figur 2.



Figur 2. Fordeling af antal besvarelser fra de forskellige typer døgntilbud



De private sociale tilbud

og

FORENINGEN AF
DANSKE DØGNINSTITUTIONER
FOR BØRN OG UNGE

