



Notat

Koncerncentret
Borger og virksomhed
Indsats og analyse

23. august 2012

Borgerne oplever øget risiko for at blive opdaget i skattesnyd og sort arbejde

SKAT har ultimo 2011 fået gennemført en holdningsundersøgelse på borgere omhandlende borgernes holdning til SKAT, skattemoral og skattesystem. Dette notat præsenterer resultaterne for borgernes holdning til skattemoral.

En øget andel af borgerne oplever en større risiko for at blive opdaget i at lave skattesnyd og sort arbejde. Tendensen er stigende fra 2006 og frem.

3 ud af 4 borgere mener konsekvenserne er alvorlige, hvis SKAT opdager at der snydes med skatten. Samtidig mener mere end 9 ud af 10 borgere, at det er vigtigt, at blive opfattet som en person der ikke snyder med skatten.

8 ud af 10 borgere mener, at det er borgerens egen forpligtelse at få rettet fejl i skatteoplysningerne, ligesom mere end 8 ud af 10 mener, at SKATs udgangspunkt overfor borgeren er, at skattereglerne overholdes. Omkring 3 ud af 4 borgere har tillid til at SKAT beregner skatten korrekt.

Der konstateres fortsat fald i accepten af sort arbejde. Vurderet på en skala fra 1 til 10, hvor 1 er ”kan slet ikke acceptere” og 10 er ”kan i høj grad acceptere”, ligger den gennemsnitlige accept på 3,4 for sort arbejde handlet mellem to privat personer. For den mere organiserede handel med sort arbejde mellem to firmaer, er accepten helt nede på 1,6. Accepten af skattesnyd er ligeledes faldet og gennemsnittet er nu nede på 1,5 mod 1,6 i 2010 og 1,9 i 2008.

En tredjedel af borgerne mener, at alle borgere generelt betaler den skat de skal, mens mere en 2 ud af 5 mener, at alle borger *ikke* betaler den skat de bør.

43 pct. mener at skattesystemet for lønmodtagere er enkelt, mod tidligere 48 pct. i 2010 og 50 pct. i 2008.

83 pct. mener SKAT er fair og retfærdig, hvilket er det højeste opnåede niveau for dette spørgsmål. I 2010 lå andelen på 79 pct. og i 2008 på 81.

Om undersøgelsen

SKAT får hvert år i november/december måned foretaget en større interviewundersøgelse af danske skatteborgeres holdning til SKAT, skattesystemet og skattemoral. Undersøgelsen gennemføres af Danmarks Statistik og består af primært webinterviews, men også en del telefoninterviews. Den endelig stikprøve er på 1.833 borgere, som er trukket tilfældigt og har haft en opnåelsesprocent på samlet set 63 pct.

På overordnet niveau kan undersøgelserne belyse effekten af SKATs indsats, og leverer bl.a. data til beregningen af de kundeindeks der er af SKATs måltal på Finansloven.

Øget oplevet opdagelsesrisiko for skattesnyd og sort arbejde

Den oplevede opdagelsesrisiko for skattesnyd og sort arbejde er en vigtig måling for SKAT. Målingen indikerer borgernes oplevelse af SKATs evne til at opsnappe skattesnyd og sort arbejde, men siger som sådan ikke noget om SKATs egentlige evne til at afsløre snyd.

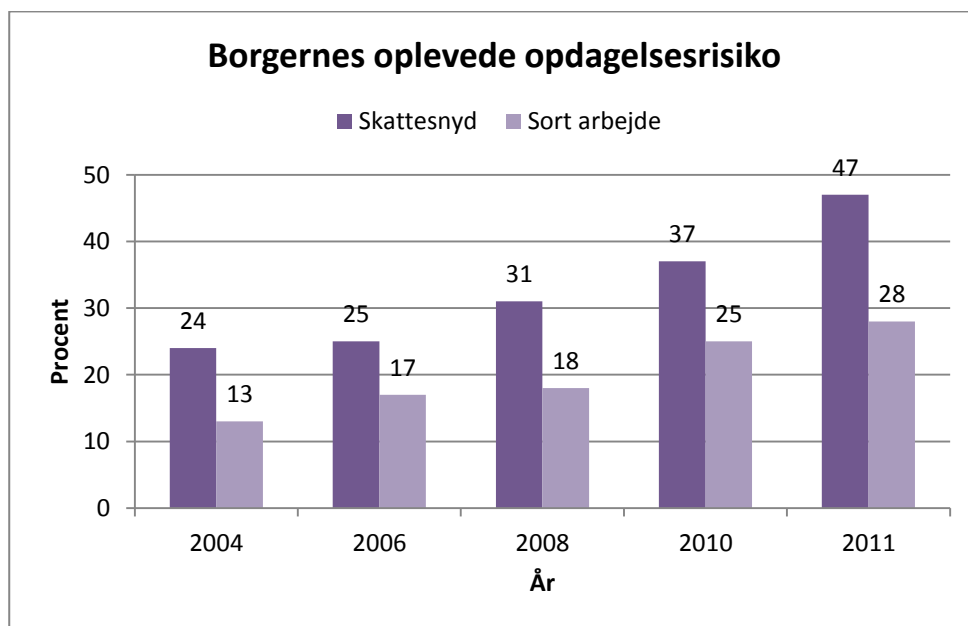
Det er vigtigt for SKAT, at skatteyderne har tillid til, at SKAT kan afsløre skattesnyd og sort arbejde, da viljen til at efterleve reglerne blandt andet baserer sig på, at man som borger oplever, at SKAT rent faktisk gør en effektiv indsats for at håndhæve reglerne. SKAT arbejder således for at øge opmærksomheden på SKAT's indsatsarbejde via kampagner og brug af pressen.

SKATs tilgang til skatteyderne via den risikobaserede indsatsmodel, gør at SKAT sætter ind med flest kræfter på de grupper af borgere og virksomheder, hvor risikoen for snyd og bedrag er størst. De store compliance-undersøgelser viser, hvilke grupper af skatteydere der oftest laver fejl (ikke nødvendigvis bevidst snyd), og den maskinelle segmentering grovsorterer virksomhederne efter objektive kriterier, der ser på hvad der er registreret i SKATs egne systemer.

Figur 1 herunder viser borgernes oplevede opdagelsesrisiko af skattesnyd og sort arbejde. Det vil sige, at borgerne er blevet spurgt om deres oplevelse af, i hvilken grad SKAT kan afsløre skattesnyd og sort arbejde. Der ses, over årene fra 2004 og frem, en stigende trend i forhold til at flere og flere borgere vurderer opdagelsesrisikoen af skattesnyd og sort arbejde som ret stor eller meget stor.

Der er således 47 pct. af borgerne der mener, at risikoen for at blive opdaget i skattesnyd er ret stor eller meget stor, mens 28 pct. mener, at risikoen for at blive opdaget i at arbejde sort er ret stor eller meget stor.

Figur 1. Oplevede opdagelsesrisiko blandt borgerne. Procent meget stor eller ret stor.



Anm: Andele af borgerne der har svaret ”Ret stor” eller ”Meget stor” ekskl. ”Ved ikke”.

Kilde: Holdningsundersøgelse af danske skatteborgere ultimo 2011 samt resultater fra lignende undersøgelser gennemført tidligere.

Den største stigning ses for den oplevede opdagelsesrisiko for skattesnyd, hvor andelen der vurderer denne risiko som stor, er steget med 10 procentpoint fra 37 pct. i 2010 til 47 pct. i 2011. Udviklingen over årene viser, at andelen næsten er fordoblet fra 24 pct. i 2004 til de 47 pct. i 2011. Ligeledes ses der en fordobling i andelen der mener, at risikoen for at blive opdaget i at lave sort arbejde er stor.

Det er tilfredsstillende for SKAT, at der er sket denne udvikling i procenterne for de oplevede opdagelsesrisici. SKAT bruger hvert år ressourcer på kampagner, der skal oplyse befolkningen om aktioner mod skattesnyd og sort arbejde, og alt tyder på at borgernes tillid til SKAT er styrket i forhold til evnen til at afsløre skattesnyd og sort arbejde. Derudover kan en del af stigningen sandsynligvis også tilskrives tv-programmet, Razzia, som viser kontrolaktioner med SKAT-medarbejdere og som har en stor seerskare.

Tabel 1 herunder viser borgernes holdninger til forskellige udsagn omhandlende skattesnyd.

Det ses, at godt 3 ud af 4 borgere mener, at konsekvenserne er alvorlige, hvis SKAT opdager, at de snyder med skatten, mens kun 4 pct. ikke mener, dette er tilfældet. 18 pct. er hverken enige eller uenige, mens 2 pct. ikke ved, hvad de skal svare. Det ses, at niveauerne for 2010 er nogenlunde de samme, bortset fra de der svarer ”hverken eller” og ”ved ikke”. Disse ændringer skyldes højst sandsynligt spørgemåden, som i begge tilfælde er webbaseret spørgeskema for langt de flestes vedkommende, men hvor der har været forskel i, hvornår respondenterne har fået en ”ved ikke”-kategori præsenteret.

Tabel 1. Holdninger til skattesnyd. Procent.

	År	Enig	Hverken enig eller uenig	Uenig	Ved ikke/Uoplyst
Hvis SKAT opdager jeg snyder med skatten, er konsekvenserne alvorlige	2011	76	18	4	2
	2010	78	6	4	12
Det er vigtigt for mig at blive opfattet som en person der ikke snyder med skatten	2011	93	4	2	1
	2010	94	3	2	1

Kilde: Holdningsundersøgelse af danske skatteborgere ultimo 2011 samt resultater fra lignende undersøgelser gennemført tidligere.

Mere end 9 ud af 10 borgere ønsker ikke at blive opfattet, som en person der snyder med skatten, hvilket ligeledes var billedet i 2010. Et sådan resultat er meget positivt for SKAT, da det viser, at det er en del af et godt omdømme som borger i Danmark, at man betaler sin skat. Kombineret med at knap halvdelen af borgerne mener, at risikoen for at blive opdaget i at lave skattesnyd er stor, er der gode forudsætninger for SKAT for at nå ud til borgerne med budskaber omkring regelefterlevelse.

Borgere bør selv rette eventuelle fejl i skatteoplysninger

Relationen mellem SKAT og skatteborgere er som alle andre relationer præget af, hvilke forventninger der ligger hos begge parter. SKAT ved godt hvad der forventes af borgeren, men hvad forventer borgeren egentlig af SKAT? Er det i overensstemmelse med SKATs forventninger eller er der et behov for at ”bearbejde” og holdningspåvirke borgerne også på dette område?

Tabel 2. Forventningsafstemning SKAT og borgerne imellem. Procent.

	År	Enig	Hverken enig eller uenig	Uenig	Ved ikke/Uoplyst
Det er min egen forpligtelse, at få rettet eventuelle fejl i mine skatteoplysninger	2011	80	12	7	1
	2010	86	8	5	2
SKAT er lige så fokuseret på at sikre mine rettigheder, som på at opkræve skatter, moms og afgifter	2011	48	32	18	1
	2010	52	17	20	12
SKAT behandler alle borgere, med skatteforhold der ligner mine, på en ensartet måde	2011	52	38	6	3
	2010	52	18	9	22
SKATs udgangspunkt overfor mig er at jeg overholder skattereglerne	2011	86	10	3	1
	2010	89	5	3	3

Kilde: Holdningsundersøgelse af danske skatteborgere ultimo 2011 samt resultater fra lignende undersøgelser gennemført tidligere.

Tabel 2 herover giver svar på visse aspekter af dette spørgsmål, idet borgerne her har forholdt sig til en række udsagn om SKAT. 8 ud af 10 borgere mener, at det er borgerens egen forpligtelse at få rettet eventuelle fejl i borgerens skatteoplys-

ninger, hvilket er et fald fra sidste undersøgelse, hvor andelen var en smule større. Det vil sige, at på trods af, at langt de fleste af borgernes oplysninger kommer til SKAT via tredjepartsindberetninger, og at det dermed ikke – som før i tiden – er borgerne selv der skal udfylde selvangivelsen, mener 80 pct. alligevel, at det er deres egen forpligtelse at rette eventuelle fejl. Dette er i overensstemmelse med SKATs forventninger, da det er borgerens ansvar at få tjekket, om de oplysninger SKAT har modtaget fra tredjepart, er korrekte. På samme måde er det ligeledes borgerens ansvar i forskudsopgørelsen at ændre fx renteudgifter ved omlæg af realkreditlån og lignende.

Knap halvdelen af borgerne mener, at SKAT er lige så fokuserede på at sikre borgernes rettigheder som på at opkræve skatter, moms og afgifter, ligesom også omkring halvdelen af borgerne mener, at SKAT behandler alle borgere på en ensartet måde.

SKAT har en Retssikkerhedschef, som er med til at sætte fokus på retssikkerhed i skattesystemet, så skatteyderne vil opleve en ensartet og retfærdig behandling af skattemyndighederne. Retssikkerhedschefen er en selvstændig og uafhængig instans i skatteministeriet, og kan fx iværksætte undersøgelser ud fra borgerhenvendelser, fra virksomheder eller fra internt i organisationen. SKAT har dermed fokus på retssikkerhed og er i høj grad fokuseret på skatteydernes rettigheder, ligesom der også er fokus på at opkræve de rigtige skatter, moms og afgifter.

Det bør bemærkes, at mellem 30 og 40 pct. af borgerne svarer enten ”hverken eller” eller ”ved ikke” til de to herover nævnte spørgsmål angående retssikkerhed. Så store andele ”hverken eller”/”ved ikke”-besvarelser alt andet lige indikerer en usikkerhed i forståelsen af spørgsmålet hos borgeren. Reduceres stikprøven til kun at medtage de der har en holdning til spørgsmålet (dvs. ekskl. ”hverken eller” og ”ved ikke”), mener 68 pct. at SKAT er lige så fokuseret på at sikre borgernes rettigheder som på at opkræve skatter, moms og afgifter. Ligeledes viser den reducerede stikprøve, at 88 pct. mener, at SKAT behandler alle borgere på en ensartet måde.

Mere end 8 ud af 10 borgere mener, at SKATs udgangspunkt er, at borgerne overholder skattereglerne. Det er et mindre fald i forhold til året før, men alligevel på et acceptabelt niveau. Spørgsmålet læner sig op af SKATs bærende strategi, som netop fordrer, at vi altid i udgangspunktet skal behandle den enkelte borger som en medspiller ved at yde service og vejledning. Vi griber først til kontrol, når vi får grund til at tro, at borgeren reelt er en modspiller. Det er derfor positivt, at så stor en andel af borgerne også har denne opfattelse af SKAT.

De mange tredjepartsindberetninger borgeren står overfor, betyder at selve indberetningen er let for langt de fleste borgere. Men beregnes skatten så rigtigt ud fra de selvangivne oplysninger? 3 ud af 4 borgere mener, at skatten beregnes rigtigt jf. tabel 3 herunder. Niveauet er nogenlunde status quo igennem alle de år undersøgelserne er blevet lavet, selv der er en tendens til at færre er direkte uenige i, at SKAT beregner skatten korrekt set over den samlede årrække.

Tabel 3. Tillid til at SKAT beregner skatten korrekt. Procent.

	2004	2006	2008	2010	2011
Enig	75	73	75	73	74
Hverken enig eller uenig	8	12	9	13	16
Uenig	17	15	16	12	10
Ved ikke	1	1	<1	2	<1

Kilde: Holdningsundersøgelse af danske skatteborgere ultimo 2011 samt resultater fra lignende undersøgelser gennemført tidligere.

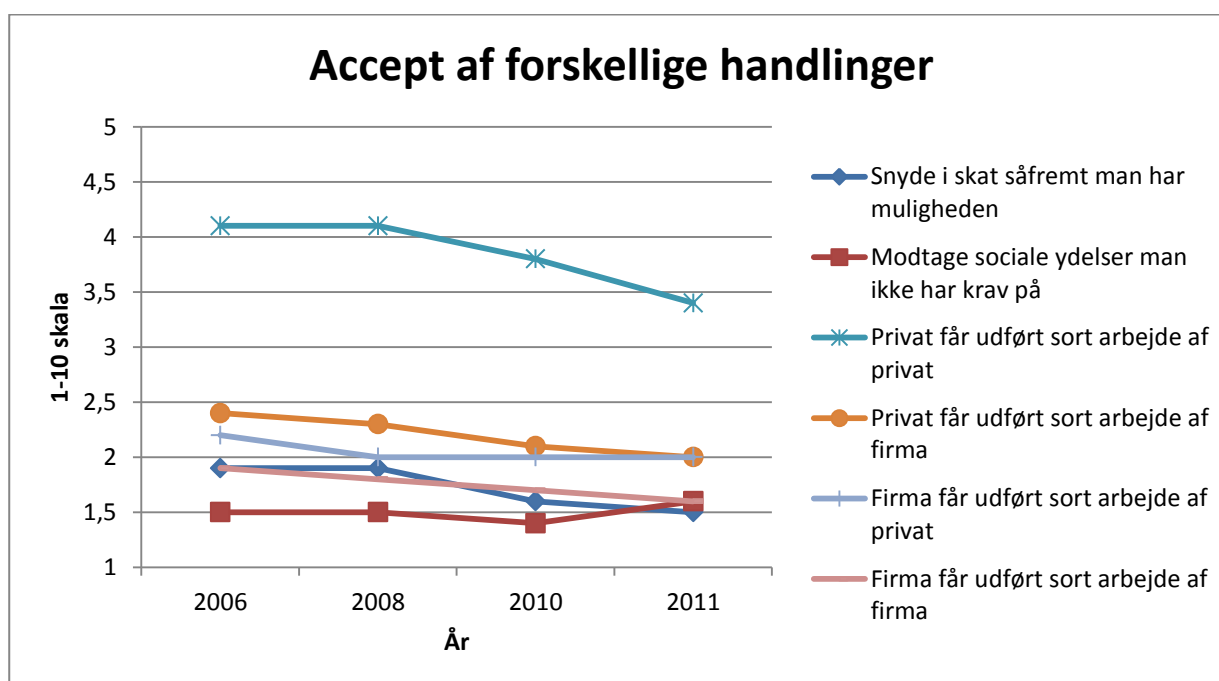
Forsat fald i accept af skattesnyd og sort arbejde

Ét er vurderingen af SKATs evner til at afsløre skattesnyd og sort arbejde. Noget andet er borgerens personlige accept af netop disse to handlinger.

SKATs undersøgelse viser et forsat fald i accepten af sort arbejde handlet mellem to private personer, hvilket også fremgår af den øverste kurve i figur 2 herunder. Accepten er nu nede på et gennemsnit 3,4, vurderet på en skala fra 1 til 10, hvor 1 ”kan slet ikke acceptere” og 10 er ”kan i høj grad acceptere”.

Derudover ses der fald i både accepten af, at private personer køber sort arbejde af et firma samt af, at firmaer køber sort arbejdskraft af andre firmaer. Den laveste accept ses for handel med sort arbejde mellem to firmaer, hvor accepten er helt nede på 1,6, kun overgået af skattesnyd som har en gennemsnitlig accept på 1,5.

Figur 2. Borgernes gennemsnitlige accept af forskellige handlinger. Vurderet på en skala fra 1 til 10, hvor 1 er ”helt uacceptabelt” og 10 er ”accepterer i høj grad”.



Kilde: Holdningsundersøgelse af danske skatteborgere ultimo 2011 samt resultater fra lignende undersøgelser gennemført tidligere.

Der ses en mindre stigning i accepten af at modtage sociale ydelser, man ikke har krav på. Således lå denne accept på et gennemsnit på 1,4 i 2010, mens gennem-

snittet i den seneste undersøgelse er på 1,6. Blandt de i figuren viste handlinger, er skattesnyd den handling som har den laveste accept. Den gennemsnitlige accept for skattesnyd ligger på 1,5.

Det største fald i accept set fra 2006 og frem til 2011, ses på handlen med sort arbejde mellem private personer. Her er accepten faldet med hele 0,7, hvilket også ses i figuren herover.

I tabel 4 herunder er den gennemsnitlige accept beregnet på grupper bestående af køn og alder. Det ses, at mænd og kvinder tilsyneladende har fået sammen syn på skattesnyd, hvor der tidligere sås en klar forskel i retning af, at mænd i højere grad accepterede skattesnyd end kvinder. Accepten af skattesnyd ligger dermed på 1,5 for begge køn, hvilket også er gennemsnittet for den samlede stikprøve.

Ligeledes viser opdelingen i aldersgrupper, at accepten af skattesnyd i den seneste undersøgelse ligger meget tæt, hvor der tidligere sås en større accept blandt de yngre borgere.

Tabel 4. Gennemsnitlig accept af skattesnyd, fordelt på køn og alder. Vurderet på en skala fra 1 til 10, hvor 1 er "helt uacceptabelt" og 10 er "accepterer i høj grad".

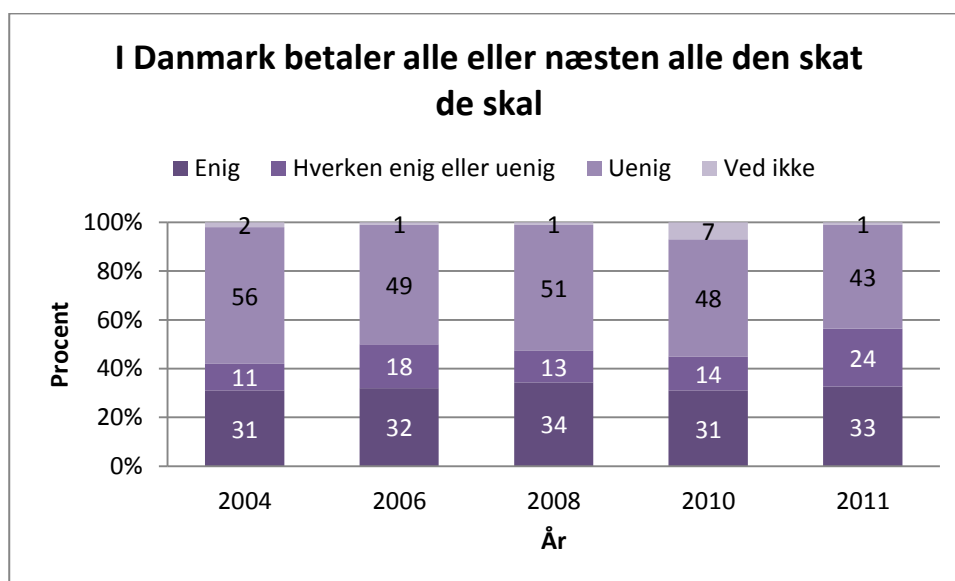
	2004	2006	2008	2010	2011
Alle	2,0	1,9	1,9	1,6	1,5
Kvinder	1,7	1,7	1,7	1,4	1,5
Mænd	2,3	2,1	2,1	1,9	1,5
18-29	2,3	2,1	2,3	1,9	1,4
30-39	2,2	1,9	1,8	1,9	1,6
40-49	1,9	1,9	1,9	1,7	1,5
50-59	2,1	1,9	1,7	1,5	1,4
60-74	1,8	1,8	1,8	1,6	1,4

Kilde: Holdningsundersøgelse af danske skatteborgere ultimo 2011 samt resultater fra lignende undersøgelser gennemført tidligere.

Accepten af skattesnyd kunne forestilles i nogen grad at hænge sammen med forestillingen om, hvorvidt andre borgere betaler den skat de skal. Borgerne spørges i undersøgelsen ind til dette, og her svarer en 33 pct. af dem, at de mener alle eller næsten alle betaler den skat, de skal. Samtidig svarer 43 pct. at de fleste borgere *ikke* betaler den skat de skal.

Figur 3 herunder viser, at færre borgere *ikke* mener at alle eller næsten alle betaler den skat de skal, mens omtrent samme andel ikke ved, hvad de skal svare eller svarer "hverken eller" (25 pct. i år mod 21 pct. i 2010).

Figur 3. Borgernes opfattelse af om alle betaler den skat de skal. Procent.

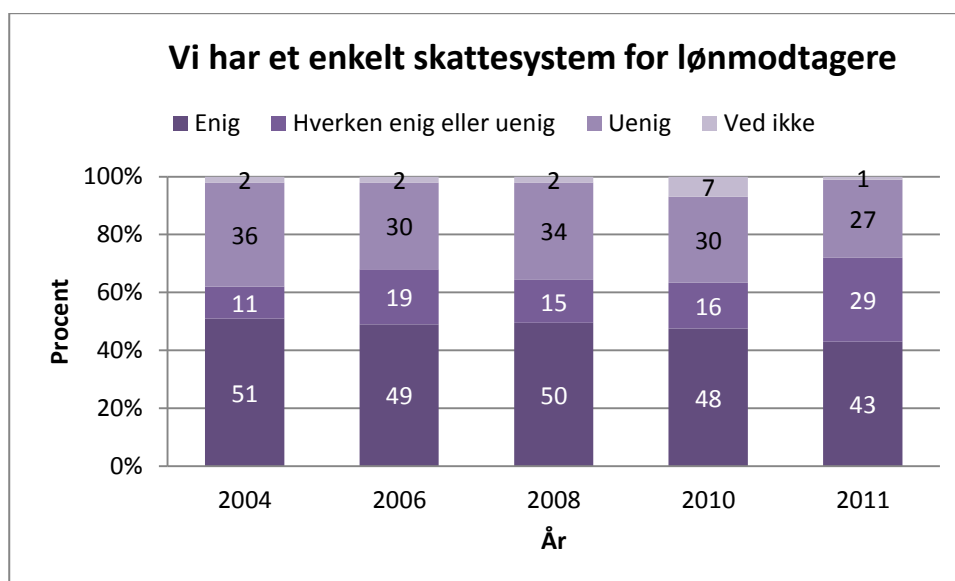


Kilde: Holdningsundersøgelse af danske skatteborgere ultimo 2011 samt resultater fra lignende undersøgelser gennemført tidligere.

En forudsætning for at kunne følge landets skatteregler, er at man forstår reglerne og kan finde ud af, hvordan man i praksis overholder dem. Borgerne er derfor spurgt ind til, om de vurderer skattesystemet for lønmodtagere som enkelt.

Tendensen er, at en mindre andel af borgerne finder skattesystemet enkelt, set over en tidsperiode fra 2004 og frem til nu. Som det fremgår af figur 4 herunder, er andelen der mener, at skattesystemet er enkelt for lønmodtagere faldet fra 51 pct. i 2004 til 43 pct. i 2011. Samtidig er andelen der *ikke* finder skattesystemet enkelt også faldet fra 36 pct. i 2004 til 27 pct. i 2011.

Figur 4. Borgernes opfattelse af lønmodtagernes skattesystem. Procent.



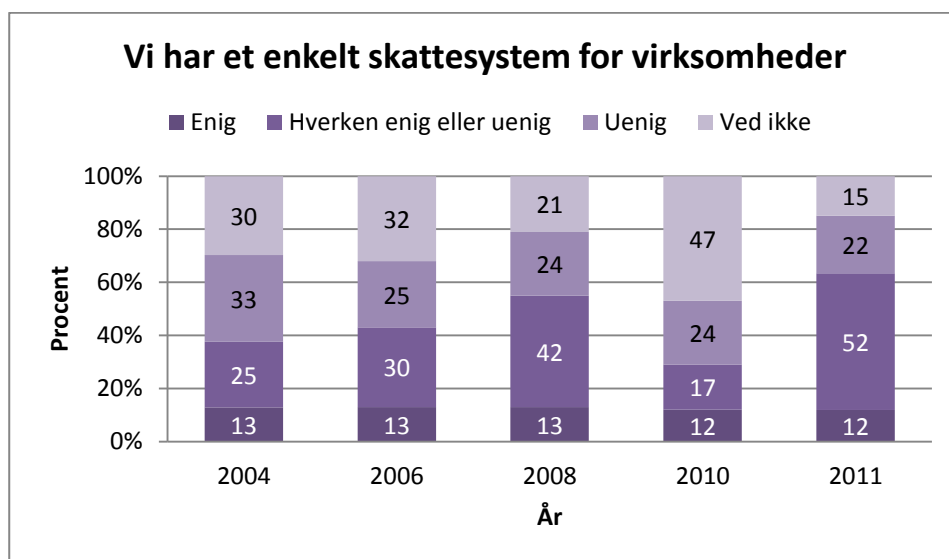
Kilde: Holdningsundersøgelse af danske skatteborgere ultimo 2011 samt resultater fra lignende undersøgelser gennemført tidligere.

Det samlede billede er, at en væsentlig større andel af borgerne ikke er i stand til at vurdere udsagnet. Således har knap en tredjedel af borgerne i 2011 svaret enten ”hverken eller” eller ”ved ikke”, mens denne andel i 2004 var helt nede på 13 pct. I 2010 var samme andel på 23 pct.

I vurderingen af virksomhedernes skattesystem, ses der ikke de store udsving på tværs af årene: 12 pct. mener, at skattesystemet for virksomheder er enkelt, 22 pct. mener *ikke*, det er enkelt, mens hele 67 pct. ikke rigtig kan svare på spørgsmålet og derfor har svaret ”hverken eller” eller ”ved ikke”. Årsagen til forskydningen i andele mellem svarkategorierne ”hverken eller” og ”ved ikke”, skyldes højst sandsynligt en ændring i spørgemåden.

Figur 5 herunder viser tidsperspektivet i spørgsmålet.

Figur 5. Borgernes vurdering af om virksomhedernes skattesystem er enkelt. Procent.



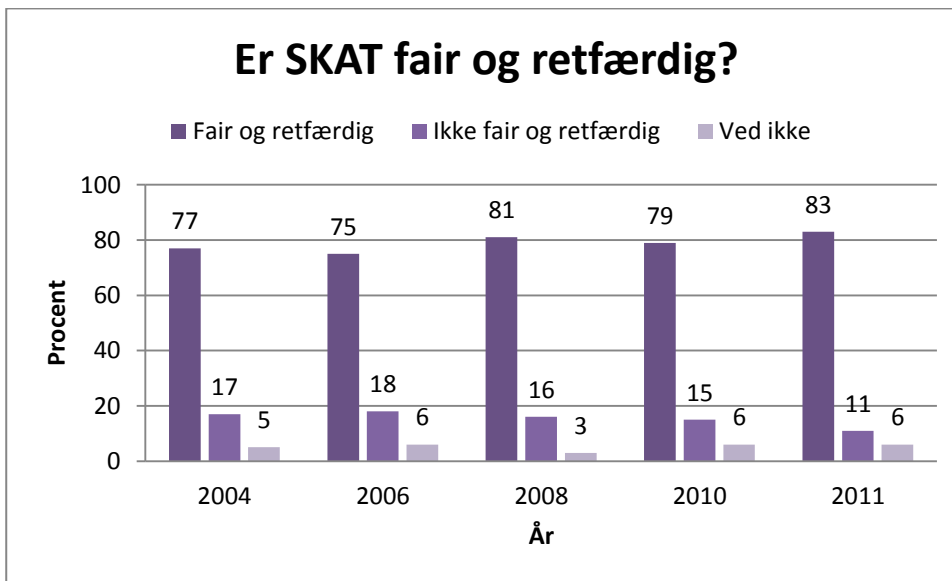
Kilde: Holdningsundersøgelse af danske skatteborgere ultimo 2011 samt resultater fra lignende undersøgelser gennemført tidligere.

SKAT vurderes i højere grad som fair og retfærdig

Borgerne er gennem alle 5 undersøgelser blevet spurgt, om de mener, SKAT er fair og retfærdig, og en tendens over tid er, at en større andel af borgerne mener, SKAT er fair og retfærdig. Således viser figur 6, at 83 pct. i 2011 mener, at SKAT er fair og retfærdig, hvilket er en stigning på 6 procentpoint i forhold til den første undersøgelse i 2004.

Samtidig er andelen der *ikke* mener, at SKAT er fair og retfærdig faldet fra 17 pct. i 2004 til 11 pct. i 2011. Andelen der svarer ”Ved ikke” er nogenlunde stabil over årene og ligger på mellem 3 og 6 pct.

Figur 6. Borgernes holdning til om SKAT er fair og retfærdig. Procent.



Kilde: Holdningsundersøgelse af danske skatteborgere ultimo 2011 samt resultater fra lignende undersøgelser gennemført tidligere.