



Folketingets Finansudvalg
Christiansborg

Finansministeren

5. september 2013

Svar på Finansudvalgets spørgsmål nr. 397 (Alm. del) af 31. juli 2013 stillet efter ønske fra Ole Birk Olesen (LA)

Spørgsmål

Vil ministeren oplyse det offentlige forbrug som andel af BNP år for år i perioden 1990-2020 i følgende tre forløb:

- 1) Forløbet i Danmarks Konvergensprogram 2013,
- 2) Et forløb med real nulvækst i det offentlige forbrug fra og med 2014 til 2020,
- 3) Et forløb hvor væksten i det offentlige forbrug fra og med 2001 og frem til 2020 antages at vokse efter samme principper som i Finansministeriet langsigtede fremskrivninger i Konvergensprogrammet (udgifterne per bruger følger lønudviklingen, og brugergrundlaget følger det beregnede demografiske træk)

Svar

Udviklingen i det offentlige forbrugs andel af BNP for hvert år frem mod 2020 i de tre forløb fremgår af figur 1 og tabel 1.

I forløbet med nulvækst i det offentlige forbrug fra og med 2014 til 2020 – benævnt forløb 2 i figur 1 – er der forudsat real nulvækst i både den offentlige lønsum og det offentliges køb af varer og tjenester (netto) hos private leverandører, jf. svarene på Finansudvalgets spørgsmål nr. 391 og 394.¹

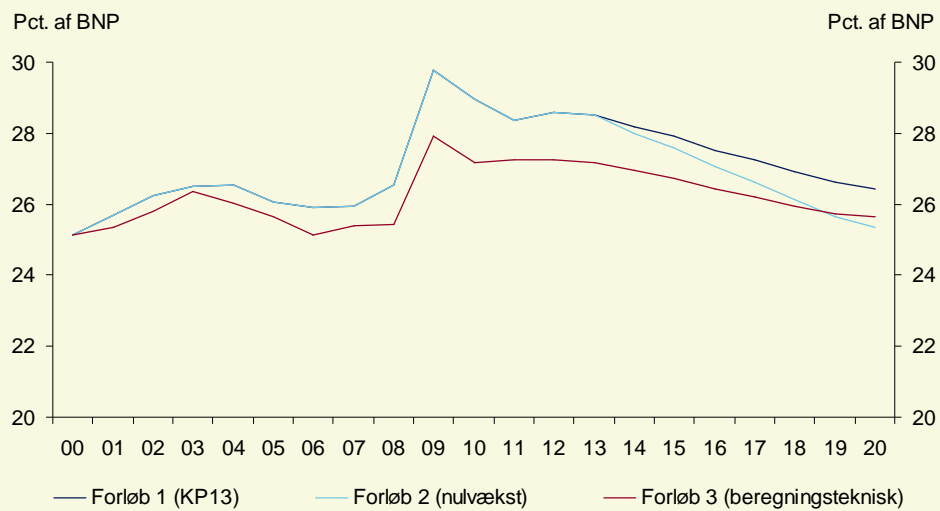
Forløb 3 angiver et forløb, hvor væksten i det offentlige forbrug i 2001-2020 vokser efter samme principper som i Finansministeriet langsigtede fremskrivninger (udgifterne per bruger følger lønudviklingen, og brugergrundlaget følger det beregnede demografiske træk). De langsigtede principper indebærer, at det offentlige forbrug udgør en uændret andel af BNP ved uændret befolkningssammensætning (nominelt). Antagelsen er neutral i den forstand, at der ikke vil udgå et opadgående pres på beskatningen fra udgifterne til offentligt forbrug, når befolkningssammensætningen mv. er konstant. De langsigtede principper anvendes normalt ikke på historiske perioder.²

¹ Det gør ikke stor forskel på det offentlige forbrugs BNP-andel, om nulvækst opnås ved den ene eller anden sammensætning mellem offentlig lønsum og køb af varer og tjenester (netto) fra den private sektor. Sammensætningen kan derimod have indflydelse på fordelingen mellem offentlig og privat beskæftigelse.

² Der er i den konkrete beregning anvendt den årlige lønudvikling svarende til løndeflatoen i ADAM-modellen i Konvergensprogram 2013. Der er ikke foretaget udglatning af år-til-år udsving i løndeflatoen.

Figur 1

De tre forløb af offentligt forbrug i pct. af BNP



Kilde: Danmarks Statistik og egne beregninger.

Tabel 1
Udvikling i det offentlige forbrug som andel af BNP

	Danmarks Konvergensprogram 2013	Real nulvækst i offentligt forbrug 2014-20	Offentlig forbrugsvækst fra 2001 iflg. fremskrivnings- principper
Pct. af BNP			
1990	25,1	25,1	25,1
1991	25,3	25,3	25,3
1992	25,3	25,3	25,3
1993	26,4	26,4	26,4
1994	25,5	25,5	25,5
1995	25,2	25,2	25,2
1996	25,4	25,4	25,4
1997	25,0	25,0	25,0
1998	25,6	25,6	25,6
1999	25,7	25,7	25,7
2000	25,1	25,1	25,1
2001	25,7	25,7	25,7
2002	26,2	26,2	25,8
2003	26,5	26,5	26,4
2004	26,5	26,5	26,0
2005	26,0	26,0	25,6
2006	25,9	25,9	25,1
2007	26,0	26,0	25,4
2008	26,5	26,5	25,4
2009	29,8	29,8	27,9
2010	28,9	28,9	27,2
2011	28,4	28,4	27,2
2012	28,6	28,6	27,2
2013	28,5	28,5	27,2
2014	28,2	28,0	27,0
2015	27,9	27,6	26,7
2016	27,5	27,1	26,4
2017	27,3	26,6	26,2
2018	26,9	26,1	25,9
2019	26,6	25,7	25,7
2020	26,4	25,3	25,6

Kilde: Danmark Statistik og egne beregninger.

Med venlig hilsen

Bjarne Corydon