



Folketingets Beskæftigelsesudvalg
Christiansborg
1240 København K

Beskæftigelsesministeriet
Ved Stranden 8
1061 København K

T 72 20 50 00
E bm@bm.dk
www.bm.dk

CVR 10172748
EAN 5798000398566

25. november 2013

Beskæftigelsesudvalget har i brev af 5. september 2013 stillet følgende spørgsmål nr. 468 (BEU alm. del), som hermed besvares.

J.nr. 2013-0012942

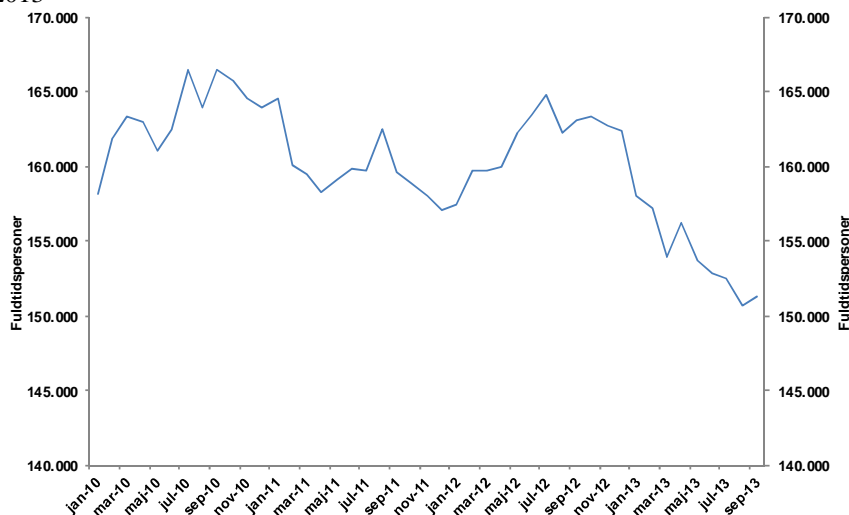
Spørgsmål nr. 468:

”Der ønskes en redegørelse for faldet i ledigheden og herunder hvilke faktorer, der har medvirket til at øge hhv. mindske ledigheden samt for, hvilken forsørgelse de personer, der går ud af ledighedsstatistikken, efterfølgende har?”

Endeligt svar:

Den sæsonkorrigerede bruttoledighed har haft en faldende tendens siden sommeren 2012 og er nu på 151.300 fuldtidsledige, jf. figur 1. Bruttoledigheden er især faldet siden årsskiftet 2012/2013.

Figur 1. Bruttoledigheden opgjort i fuldtidspersoner, januar 2010 – september 2013



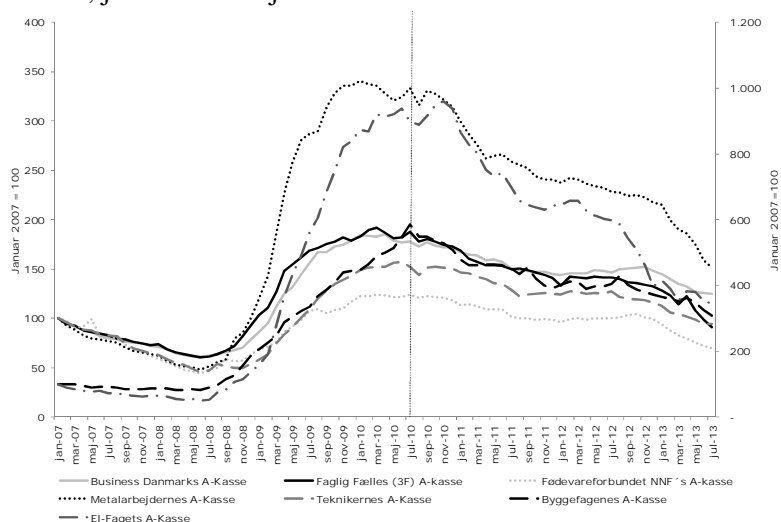
Kilde: Danmarks Statistik

Den faldende ledighed skyldes alene færre dagpengemodtagere, både aktiverede og passive, mens antallet af kontanthjælpsmodtagere har været stigende i perioden. Udviklingen i retning af færre dagpengemodtagere og flere kontanthjælpsmodtagere har især været tydelig siden årsskiftet 2012/2013. Det skal ses i sammenhæng med afkortningen af dagpengeperioden fra 1. januar 2013, der betyder, at flere end

normalt opbruger dagpengereetten og i stedet overgår til enten kontanthjælp eller den midlertidige uddannelsesordning. Personer på den midlertidige uddannelsesordning indgår i Danmarks Statistiks ledighedsopgørelse som kontanthjælpsmodtagere.

For en del faggrupper har ledigheden været aftagende gennem flere år. Det gælder især for medlemmer af nogle af de mere konjunkturfølsomme a-kasser. Eksempelvis har antallet af bruttoledige dagpengemodtagere været faldende i 3F a-kasse og i Metalarbejdernes a-kasse siden 2010, jf. figur 2. Nogle af de faggrupper, der har været tidligst og hårdest ramt af krisen, har således samtidig været de første til at opleve fremgang i form af faldende ledighed gennem tre år.

Figur 2. Indekseret udvikling i bruttoledigheden for dagpengemodtagere i udvalgte a-kasser, januar 2007 – juli 2013



Kilde: Jobindsats.dk samt Beskæftigelsesministeriets sæsonkorrektion.

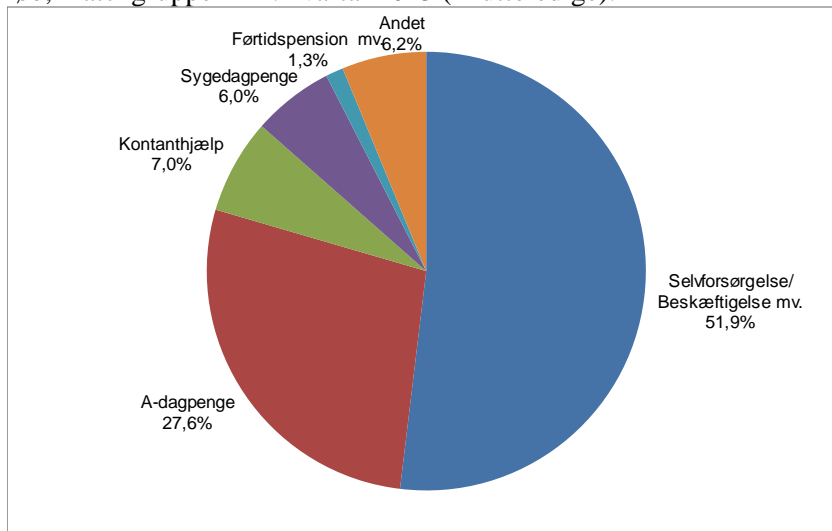
For en anden række faggrupper, herunder en del offentligt ansatte, toppede ledigheden i løbet af 2012. Det gælder eksempelvis for medlemmer af BUPL a-kasse og Sundhedsorganisationernes a-kasse. Derudover er der en del faggrupper, der først har oplevet en vending i ledighedsudviklingen omkring årsskiftet 2012/2013, herunder medlemmer af Akademikernes a-kasse og HK a-kasse.

Tal fra Nationalregnskabet fra Danmarks Statistik viser, at der samtidig med ledighedsfaldet i foråret har været en stigning i beskæftigelsen fra 1. kvartal til 2. kvartal 2013 på 0,4 pct. svarende til 11.500 personer.¹ Det er dog endnu for tidligt at vurdere, om der hermed er tale om en vending i beskæftigelsesudviklingen.

Der er endnu ikke opgørelser over forsørgelsesgrundlaget for de senest afsluttede ledighedsforløb. For de ledighedsforløb, der blev afsluttet i 1. kvartal 2013, var knap 52 pct. 1 måned senere selvforsørget, dvs. enten beskæftiget, ægtefælleforsørget eller i en SU-godkendt uddannelse mv. Knap 28 pct. var igen på dagpenge, 7 pct. var på kontanthjælp, og 6 pct. på sygedagpenge, jf. figur 3.

¹ Der er i opgørelsen taget højde for lærer-lockouten i foråret 2013.

Figur 3. Status 1 måned efter for afsluttede dagpengeforløb og kontanthjælpsforløb, matchgruppe 1 i 1. kvartal 2013 (Bruttoledige).



Anm.: Antallet af dagpengemodtagere og kontanthjælpsmodtagere i matchgruppe 1 overvurderer ledighedstallet fra Danmarks Statistik i mindre omfang, idet der i disse tal bl.a. indgår kontanthjælpsmodtagere, der er syge, på barsel og øvrige fritagede som ikke er indeholdt i Danmarks Statistiks ledighedstal.
Kilde: Jobindsats.dk

Afslutningsvis skal ministeriet beklage, at svaret grundet en procesfejl fremsendes med forsinkelse.

Venlig hilsen

Mette Frederiksen