

Stephan Bremholm Rølling

Fra: Hanne Weise
Sendt: 7. december 2012 12:29
Til: Helle Osmer Clausen
Emne: Forventet udfald i 2013 - opdateret med nyt talgrundlag 071212

Vedhæftede filer: Forventet udfald i 2013 - opdateret med nyt talgrundlag 071212.doc



Forventet udfald i
2013 - opda...

Skøn over antallet af dagpengemodtagere, der ventes at opbruge dagpengereetten i 2013

Beskæftigelsesministeriet har [sammen med X] udarbejdet et nyt skøn for, hvor mange dagpengemodtagere, der forventes at opbruge dagpengereetten i 2013. Det nye skøn ligger på [X-X] og er dermed højere end det seneste skøn fra sommeren 2012. Her blev det anslået, at mellem [X og X] ville opbruge dagpengereetten i 2013.

Dette notat beskriver baggrunden for det nye skøn og angiver årsagerne til, at Beskæftigelsesministeriet nu har valgt at opjustere skønnet for, hvor mange der forventes at opbruge dagpengereetten i 2013.

Nyt talberedskab og opdateringer

- nyt talberedskab fra etableringen af Akutpakken i september 2009 giver nye og mere præcise tal for målgruppen
- fra uge 48 er målgruppen for Akutpakken (udfald i 1. halvår 2013) stort set indfaset, hvorefter den kan benyttes til fremskrivninger, og hvorefter der kun ventes afgang fra målgruppen
- Akutpakken og de hyppigere kontakter med a-kasser og jobcentre kan have medvirket til den konstaterede opdatering af de lediges forventede falddato – en variabel, der bruges som input i skønnet

Nye input til den forventede udvikling

- afgangsmønstret kan som noget nyt nærstudies væsentligt hurtigere via de såkaldte "afmeldetal", hvilket styrker prognoseværktøjet
- afgangsraten pr. uge har i efteråret (siden uge 37 og frem til uge 48) for målgruppen for udfald ligget lidt lavere end det normale afgangsmønster for dagpengeforsikrede

Svækkede beskæftigelsesmuligheder påvirker afgangsmulighederne

- konjunkturudsigterne er løbende blevet mere dystre – stort set alle nye prognoser indebærer reduktion af den forventede, økonomiske vækst, også i 2012, og en forhøjelse af ledighedsskønnene (DØR, Nationalbanken – og fra 13. december også regeringens egen prognose ØR december 2013)
- forventede beskæftigelsesudsigter i hovederhvervene for de næste 3 måneder er løbende blevet svækket [indsættes]

Ønske om en vurdering af konsekvenserne af de politiske pakker

- forventninger om yderligere indgreb
- annonceringseffekter
- de politiske pakker virker hhv. før, under og efter ophør af dagpengereet, og deres virkning og effekt vil ikke alene kunne ventes som en reduktion i antallet, der ender med at opbruge dagpengereetten

Talberedskab ifm. Akutpakken giver adgang til nye tal for dagpengemodtagere i slutningen af dagpengeperioden

I forbindelse med vedtagelsen af akutpakken i [X] 2012 udarbejdede Beskæftigelsesministeriet et skøn for, hvor mange der kunne forventes at opbruge dagpengeretten i 2013.

Opfølgningen på indsatsen i forbindelse med akutpakken betyder imidlertid, at vi fået adgang til helt nye tal, der beskriver den gruppe af dagpengemodtagere, der befinder sig i slutningen af deres dagpengeperiode, og som dermed risikerer at opbruge dagpengeretten i 1. halvår af 2013. Vi har således fået konkrete tal for, *hvem* der er omfattet af akutpakken, og *hvornår* de pågældende personer ved fortsat og uafbrudt ledighed vil opbruge deres dagpengeret. Samtidig er det muligt at følge personernes løbende afgang fra gruppen. Det betyder, at vi nu har fået et bedre kendskab til gruppens sammensætning og adfærd, end da det seneste skøn blev foretaget i [x] 2012.

På baggrund af denne nye viden har [Beskæftigelsesministeriet] fundet det relevant at foretage et nyt skøn over gruppens forventede størrelse.

Nye tal bidrager til opjustering af tidligere skøn

Beskæftigelsesministeriet skønner, at omkring [x-x] vil opbruge dagpengeretten i 2013. Det er [lidt] flere, end tidligere anslået. Det er bl.a. de nye afmeldetal fra indsatsen i forbindelse med akutpakken, der har medført en opjustering det tidligere skøn.

De nye tal viser bl.a., at der blandt dagpengemodtagere omfattet af akutpakken er en lidt langsommere afgang fra gruppen end normalt. Det traditionelle afgangsmønster kan altså ikke helt genfindes hos de dagpengemodtagere, der er i risiko for at opbruge dagpengeretten i 1. halvår 2013. Det skal bl.a. ses i lyset af konjunkturbilledet. Der er endnu ikke kommet gang i væksten, og i de seneste prognoser [fra XX] er forventningerne til den økonomiske aktivitet blevet nedjusteret i forhold til tidligere prognoser. Den aktuelle konjunkturmæssige udfordring er således større end tidligere anslået.

Samtidig står vi i en helt ekstraordinær situation, hvor indfasningen af den 2-årige dagpengeperiode betyder, at ekstra mange risikerer at opbruge dagpengeretten på samme tid. Sammen med den vedvarende økonomiske afmatning har denne helt ekstraordinære situation bidraget til at skabe stor usikkerhed omkring skønnet for, hvor mange der kan forventes at opbruge deres dagpengeret.

Dertil kommer, at flere end forventet, ifølge de nye tal, er blevet omfattet af den halve års forlængelse af dagpengeperioden. [”Puklen”] fra indfasningen af den 2-årige dagpengeperiode er derfor blevet tilsvarende større end ventet.

[Ændring af falddato efter kontakt med jobcenter]

Forventede effekter af akutpakkerne og den særlige uddannelsesordning

Det er endnu meget tidligt at anslå, hvilken effekt regeringens seneste initiativer vil have på antallet af personer, der ender med at opbruge dagpengeretten.

[Det er særligt i de sidste uger af dagpengeperioden, at afgangen forventes at være høj...]

Det er ikke muligt at skønne over, i hvilken takt akutjobbene vil blive oprettet, om de er timet med, hvornår de ledige står til at opbruge dagpengeretten, og om de matcher de lediges kvalifikationer tilstrækkeligt. [Evt. mere fra MDR tekst]

Vi ved endnu ikke, om akutjobbene vil blive oprettet i samme takt, som dagpengemodtagerne opbruger dagpengeretten. Desuden er akutjobbene ikke kun et tilbud til dem, der har udsigt til snart at opbruge deres dagpengeret, men også til dem, der allerede har opbrugt dagpengeretten. Akutjobbene forhindrer altså ikke nødvendigvis dagpengemodtagerne i at opbruge dagpengeretten, men kan bringe dem tilbage i job efterfølgende.

Den særlige uddannelsesordning aftalt i forbindelse med FL13 vil sikre et forsørgelsesgrundlag til alle, der opbruger dagpengeretten og samtidig sikre mulighed for opkvalificering for at styrke mulighederne for at komme i beskæftigelse. Ordningen vil i sig selv ikke forhindre dagpengemodtagerne i at opbruge deres dagpenge, men afbøder konsekvenserne af at opbruge dagpengeretten. De ledige vil altså med ordningen teknisk set opbruge deres ydelsesperiode i dagpengesystemet, men fortsat være sikret et forsørgelsesgrundlag i en periode. Da ordningen således sikrer et fortsat , om end midlertidigt forsørgelsesgrundlag, kan der være risiko for, at incitamentet til at komme i arbejde reduceres for nogle af de udfaldstruede.

forhindrer heller ikke dagpengemodtagerne i at opbruge deres dagpengeret. Ordningen er derimod et tilbud til dem, der rent faktisk ender med at opbruge dagpengeretten, og som ikke har andet forsørgelsesgrundlag. [Det er en mulighed for opkvalificering, der skal bringe dem tættere på et job samt sikre midlertidig forsørgelse].

Stephan Bremholm Rølling

Fra: Helle Osmer Clausen

Sendt: 7. december 2012 17:34

Til: Hanne Weise

Emne: status

Kære Hanne,

T.o. har jeg talt med Peter om, at vi lige skal vende udfaldstallene mandag morgen, før de kan lægges til ministeren.

Ikke kommet så meget videre pga. haster ift. ØR, der skal i trykken mandag. Men skriver videre på notat og mailer dig i weekenden. T.o. har Per fået regnearket.

Med venlig hilsen

Helle Osmer Clausen

Kontorchef

LS – Analyseenheden

Tlf.: +45 7220 5130

E-mail: hoc@bm.dk

Beskæftigelsesministeriet
Ved Stranden 8 - 1061 København K
Tlf.: +45 7220 5000
Fax: +45 3314 3108
Sikker e-mail: bm@bm.dk
Hjemmeside: www.bm.dk

| The Ministry of Employment
| Ved Stranden 8 - 1061 København K
| Tlf.: +45 7220 5000
| Fax: +45 3314 3108
| Secure e-mail: bm@bm.dk
| Website: www.bm.dk

Stephan Bremholm Rølling

Fra: Helle Osmer Clausen
Sendt: 9. december 2012 12:30
Til: Hanne Weise
Emne: udkast til notat

Vedhæftede filer: Forventet udfald i 2013 - opdateret med nyt talgrundlag 081212.doc

Kære Hanne,

Jeg er ked af, at jeg har ikke har kunnet sende noget før. Vi har syge børn og skal afsted til vagtlægen nu, men her er udkast til notat. Ikke sendt videre endnu. Lidt med rettetekst i det afsluttende bilag. Vil du se på det og gerne tilføje kommentarer/bemærkninger/tekst?

vh Helle

mobil 41 27 29 11

7. december 2012

Skøn over antallet af dagpengemodtagere, der ventes at opbruge dagpengeretten i 2013

J.nr.

BM, LS, AE
AMS, 4. kt.

Beskæftigelsesministeriet og Arbejdsmarkedsstyrelsen [og Finansministeriet] har bl.a. på baggrund af et nyt beregningsgrundlag udarbejdet et revideret skøn for, hvor mange dagpengemodtagere der forventes at opbruge dagpengeretten i 2013.

Den seneste vurdering fra september 2012 lå på 9-16.000 personer og var baseret på et andet talgrundlag for ledige frem til sommeren 2012.

Den nye vurdering indebærer, at ca. [13.000] personer ventes at opbruge deres dagpengeret i 1. halvår 2013 og ca. [5.000] personer i 2. halvår svarende til i alt [18.000] personer i hele 2013, når der tages højde for, at nogle i målgruppen vil være berettiget til efterløn og seniorjob.

Sammenfatning:

- Dagpengereformens indfasning indebærer et ”pukkelproblem”, hvor relativt mange er i risiko for at opbruge dagpengeretten nogenlunde samtidig i starten af 2013. Et stort antal personer vil derfor opbruge dagpengeretten primo 2013.
- Fra politisk hold er der gennemført en række initiativer, som vil afbøde konsekvenserne af den kortere dagpengeperiode, og som sikrer personerne et efterfølgende forsørgelsesgrundlag. 1) Akutpakken styrker indsatsen med at hjælpe de ledige i arbejde i den sidste fase op til dagpengeophør. 2) Med akutjobbene stilles konkret efterspørgsel til rådighed for målgruppen, der får fortrinsret til jobbene både før og efter ophør af dagpengeretten. 3) Senest sikrer uddannelsesordningen aftalt i forbindelse med Finansloven for 2013 uddannelsesmuligheder og et tilhørende forsørgelsesgrundlag for de ledige, der måtte ende med at opbruge dagpengeretten.
- Det ventes – med betydelig usikkerhed – at omkring [4.000] personer vil opbruge dagpengeretten i januar, [3.000] i februar og [2.000] i marts, når der tages højde for, at nogle i stedet vil være berettiget til efterløn eller seniorjob.
- Samlet set ventes omkring [13.000] at opbruge dagpengeretten i 1. halvår 2013, når der tages højde for efterløn og seniorjob. Hvis der ikke gøres det, kan omkring [20.000] nå at opbruge dagpengeretten i 1. halvår 2013.
- Skønnet er opjusteret i forhold til forrige skøn fra sensommeren 2012. Der er i mellemtiden kommet et nyt og mere præcist beregningsgrundlag, samt opdaterede tal, der påvirker en række parametre i skønnene. Samtidig ses et reduceret afgangsmønster i efteråret i forhold til tidligere, hvilket kan hænge sammen med de svækkede konjunkturer og sammensætningen af de ledige, herunder især den relativt store gruppe, der står til at opbruge dagpengeretten i starten af 2013 efter min. 2 års stort set uafbrudt ledighed.

Dette notat beskriver indledningsvist, hvor mange der forventes at opbruge dagpengeretten, efterfulgt af baggrunden for det nye skøn og årsagerne til, at det nu forventes, at flere kan opbruge dagpengeretten i 2013 end hidtil antaget. I appendiks gennemgås det nye talgrundlag og antagelser bag skønnet.

1. Hovedtal fra skøn over personer, der kan opbruge dagpengeretten i 2013

Ved en opgørelse i uge 48 var knap 35.000 personer i risiko for at kunne opbruge dagpengeretten i 1. halvår 2013, såfremt de alle er uafbrudt ledige fra det tidspunkt og frem til ophør af dagpengeretten på et tidspunkt i løbet af de næste godt 7 måneder.

Langt færre vil i praksis opbruge dagpengeretten. Det hænger sammen med, at der løbende er ledige, der kommer i arbejde, starter på en uddannelse eller på anden måde forlader dagpengesystemet inden. Erfaringerne fra tidligere afkortninger af dagpengeperioden er desuden, at der kommer ekstraordinært mange i arbejde i tiden lige op til, at dagpengeretten er ved at ophøre.

Hvis man tager højde for den løbende afgang og indregner en ekstraordinær afgang i de sidste uger, vil væsentligt færre opbruge dagpengeretten. Se bilag 1 for nærmere antagelser i skønnet.

Når der – bl.a. på baggrund af de nyeste tal om afgangsmønstret – indregnes, at de, der står til at opbruge dagpengeretten i starten af 2013, forlader dagpengesystemet langsommere end tidligere, vurderes det, at omkring [13.000] kan opbruge dagpengeretten i 1. halvår 2013, jf. tabel 1. Her er der taget højde for, at nogle i stedet har ret til efterløn, ligesom nogle aldersmæssigt og forsikringsmæssigt i stedet vil være berettiget til seniorjob. Det er ikke muligt at skønne over, hvor mange der vælger at påbegynde efterløn hhv. før og efter, at dagpengeretten står til at blive opbrugt¹.

Medregnes i stedet alle personer, der kan overgå til seniorjob eller vil overgå til efterløn, vurderes det, at ca. [20.000] personer vil kunne opbruge dagpengeretten i 1. halvår af 2013, og ca. [7.000] personer i 2. halvår af 2013, svarende til at ca. [27.000] personer vil opbruge dagpengeretten i 2013. Der skønnes således at der i alt i 2013 vil være ca. [7.000] af de personer, der kan opbruge dagpengeretten, der i stedet er berettiget til seniorjob eller efterløn.

Tabel 1

Skøn over antallet af personer, der opbruger dagpengeperioden i 2013.

2013	1. halvår	2. halvår	I alt
Forventet antal, der opbruger dagpengeretten	[20.000]	[7.000]	[27.000]
Afgang til efterløn og seniorjob	[7.000]	[2.000]	[9.000]
Forventet antal, der opbruger dagpengeretten, når der tages højde for ændret adfærd og overgang til efterløn og seniorjob	[13.000]	[5.000]	[18.000]

Kilde: RAM, indberetninger fra a-kasserne samt egne beregninger.

¹ Der er tendens til, at mange påbegynder efterlønsforløb enten omkring årsskiftet, omkring d. 1. i måneden eller omkring ferieperioder, herunder især sommerferien.

Hovedparten af de udfaldstruede vil opbruge dagpengeretten i starten af 2013. Det hænger sammen med indfasningsprofilen for dagpengereformen, hvor alle ledige fik en konkret dagpengeret alt efter, om de var indplacerede før eller efter 1. juli 2010². Det betyder, at mange også efterfølgende vil opbruge deres dagpengeret mere eller mindre samtidigt i stedet for løbende hen over året (det såkaldte ”pukkelproblem”). Således ventes godt [7.000] ud af de [13.000] i 1. halvår 2013 at opbruge dagpengeretten i januar eller februar.

Også andre forhold gør det sværere at overføre de historiske erfaringer fra afkortninger af dagpengeperioden direkte til den nuværende situation. Ud over den hurtigere indfasningsmodel, er der denne gang ikke tale om mindre ændringer, men en halvering af ydelsesperioden. Væsentligt flere skal altså omstille sig til nye regler på kortere tid. Samtidig er genoptjeningskravet blevet strammet op. Endelig er konjunktursituationen omkring denne indfasning mindre gunstig end ved eksempelvis den seneste afkortning i 1999. Det betyder, at det kan være sværere at overføre historiske erfaringer direkte, og at der er betydelig større usikkerhed forbundet med de mulige adfærdsændringer.

De næste afsnit kommer ind på, hvad der ligger bag det ændrede skøn i form af nyt talberedskab, opdaterede tal, der indebærer ændringer i den forventede udvikling på visse parametre, samt fortsat svækkede konjunkturudsigter. Herefter følger afsnit om konsekvenserne af de politiske pakker i forhold til at afbøde konsekvenserne af den kortere dagpengeperiode. Bilaget bagerst gennemgår i større detaljer antagelserne og talgrundlaget bag skønnet.

2. Talberedskab ifm. Akutpakken giver adgang til nyere og mere præcise tal for dagpengemodtagere i slutningen af dagpengeperioden

I forbindelse med vedtagelsen af akutpakken i [september] 2012 udarbejdede Beskæftigelsesministeriet et skøn for, hvor mange af de ledige, der kunne risikere at opbruge dagpengeretten i 1. halvår 2013 og derfor ville blive omfattet af det særlige beredskab.

Der blev samtidig etableret et særligt talberedskab, hvor målgruppen kan følges på ugebasis. Koblet med nye oplysninger for, hvor mange der aktuelt er afmeldt, giver det nye og mere præcise muligheder for at beskrive målgruppen og udarbejde prognoser for omfanget, der kan opbruge dagpengeretten³. Der er således nu et bedre kendskab til målgruppens sammensætning og adfærd, end ved det seneste talgrundlag fra sommeren 2012.

Akutpakken og de hyppigere kontakter med a-kasser og jobcentre kan – sammen med den styrkede presseomtale – desuden medvirke til, at flere ledige får justeret

² Tidligere er afkortninger af dagpengeperioden blevet indfaset ved, at alle nyledige efter en bestemt dato fik de nye rettigheder, mens øvrige forblev i det gamle regime med deres igangværende rettigheder. Med den form for indfasning tog det, hvad der svarer til den gamle referenceperiode, eksempelvis min. [6] år fra den seneste afkortning i 1999, at implementere de nye regler.

³ Fra og med uge 48 forventes målgruppen for at kunne opbruge dagpengeretten i 1. halvår 2013 at være blevet kontaktet og dermed omfattet af Akutpakkeberedskabet. Det er samtidig det mulige udgangspunkt for en ny fremskrivning.

deres forventede dato for at opbruge dagpengeretten, dvs. får udskudt tidspunktet for, hvornår dagpengeretten udløber, fordi der korrigeres for forskellige beskæftigelsesforhold. Denne form for data er endnu ikke tilgået ministeriet, men kan betyde en udskydelse af det forventede udfald, hvilket kan påvirke den forventede timing og dermed vurderingen af, hvor mange der opbruger dagpengeretten i f.eks. 1. halvår 2013.

2. Nye og opdaterede tal bidrager til justering af tidligere skøn

Bl.a. ved hjælp af de nye tal for, hvor mange ledige der aktuelt er afmeldt (til beskæftigelse, uddannelse mv.) er der kommet bedre muligheder for at vurdere gruppens afgangsmønstre.

De nye tal tyder på, at der blandt dagpengemodtagere omfattet af akutpakken er en lidt langsommere afgang fra gruppen, end der tidligere har været for dagpengemodtagere. Der er flere tilbage på nuværende tidspunkt, som er omfattet af Akutpakken, end hvad der blev skønnet før ordningens oprettelse. Det skyldes, at flere personer med op til 1 års dagpengevarighed er vendt tilbage til ledighed, at målgruppen blev kontaktet tidligere end ventet, hvilket har øget omfanget, og at afgangsmønstret hos de allerede ledige har været langsommere end ventet (se bilag 1).

Samtidig står vi i en helt ekstraordinær situation, hvor indfasningen af den 2-årige dagpengeperiode betyder, at ekstra mange risikerer at opbruge dagpengeretten på samme tid. Sammen med den vedvarende økonomiske afmatning har denne helt ekstraordinære situation bidraget til at skabe stor usikkerhed omkring skønnet for, hvor mange der kan forventes at opbruge deres dagpenge. Det nye skøn indebærer derfor langsommere afgangsrater, især for den store gruppe, som står til at opbruge dagpenge i starten af året.

Dertil kommer, at flere end forventet, ifølge de nye tal, er blevet omfattet af den halve års forlængelse af dagpengeperioden [Skal sammenholdes med FL12 skøn]. "Puklen" fra indfasningen af den 2-årige dagpengeperiode er derfor blevet tilsvarende større end ventet.

Det bemærkes, at der endnu ikke er tal tilgængelige for den ekstraordinære adfærdændring, som tidligere har kunnet observeres i ugerne op til dagpengeophør. Der vil tidligst forelægge data omkring dette [medio/ved udgangen af januar 2013]. På grund af de særlige forhold omkring den store gruppe, der risikerer at opbruge dagpengeretten i starten af 2013, er forventningerne til deres adfærd i den sidste tid op mod dagpengeophør lavere end for personer, der først står til at opbruge dagpengeretten senere på året.

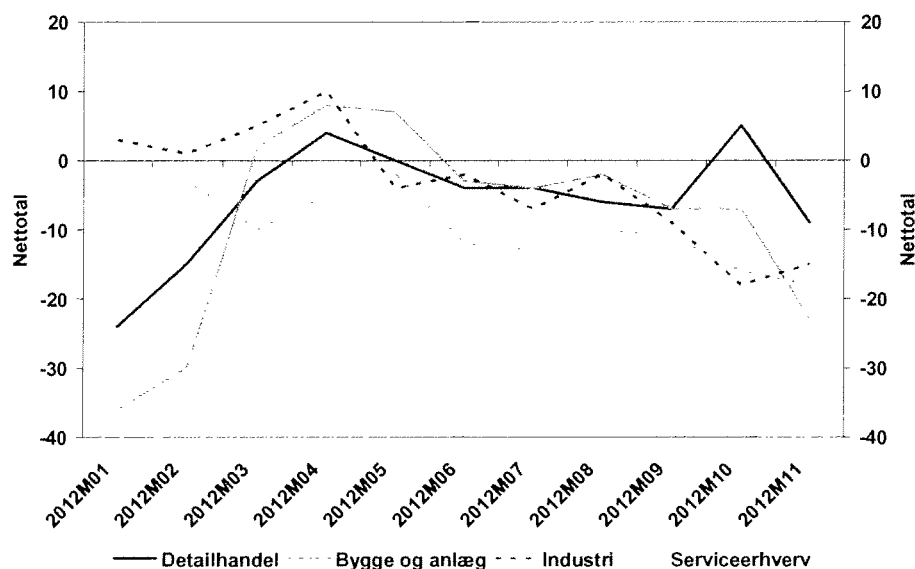
3. Svækkede beskæftigelsesudsigter

I løbet af efteråret har opdateringer af diverse økonomiske prognoser entydigt pegt på en forværring af konjunkturerne. Der er endnu ikke kommet gang i økonomien, og væksten i BNP i 2012 bliver markant lavere end tidligere ventet. Forventningerne til ledighedens udvikling er også blevet mere dystre, så de fleste prognoser peger først på en vending i ledigheden i [2. halvår 2013/begyndelsen af 2014]. Eksempelvis har vismændene nedjusteret deres vækstskøn for indeværende år fra 1,8 pct. til 0,2 pct., ligesom Nationalbanken også har nedskrevet deres forventninger

til vækst og beskæftigelse væsentligt [evt. nævne flere]. Senest har OECD også udgivet en ny prognose for verdensøkonomien, som er mere dystre end tidligere. Det smitter også af på udsigterne for Danmark, som OECD - i lighed med de øvrige prognoser – har nedjusteret væsentligt. Den aktuelle, konjunkturmæssige udfordring er således større end tidligere anslået

Billedet bekræftes, når der ses på erhvervenes forventninger til beskæftigelsesudviklingen de kommende tre måneder gennem 2012, som vist i figur 1. Her ses en bedring i udsigterne på vej frem mod sommeren 2012. Gennem efteråret har de fire hovederhverv imidlertid alle haft negative forventninger til beskæftigelsesudvikling, og de er blevet gradvist forværret, særligt de seneste måneder.

Figur 1. Forventninger til beskæftigelsesudsigterne i hovederhvervene



Kilde: Danmarks Statistik

Regeringens nye økonomiske prognose udkommer med Økonomisk Redegørelse d. 13. december.

4. Akutpakkerne og den særlige uddannelsesordning

For at afbøde konsekvenserne af dagpengereformens indfasning har regeringen gennemført i alt tre initiativer, som sætter ind på forskellig måde og på forskellige tidspunkter i forhold til de lediges dagpenget.

Akutupakken fra [september] 2012 indebærer et forhøjet beredskab med flere rettigheder for den ledige og en forstærket indsats i a-kasser og jobcentre til at understøtte mulighederne for at komme i beskæftigelse, inden dagpengeperioden opbruges.

De lediges beskæftigelsesmuligheder understøttes generelt af regeringens initiativer til at holde hånden under beskæftigelsen og styrke jobskabelsen (kick-start, fremrykkede offentlige investeringer, klima- og energiaftale ...), og den økonomiske politik, der understøtter et lavt renteniveau. Aftalen om Akutjob fra [oktober] 2012 målretter 12.500 af de nye job til de ledige, der står til at opbruge dagpenge-

retten, og giver dem fortrinsret hertil, såfremt de har kvalifikationerne til jobbet. Dvs. der stilles konkret efterspørgsel til rådighed for gruppen. Akutjobbene kan fås op til 3 måneder før, men også efter at dagpengeretten er opbrugt.

Endelig blev der ved Finanslovsaftalen for 2013 aftalt en midlertidig uddannelsesordning med et dertil hørende forsørgelsesgrundlag for dem, der opbruger dagpengeretten i 1. halvår 2013.

Det er ikke muligt at opgøre, hvor meget de enkelte tiltag, som regeringen har vedtaget for at hjælpe gruppen, der står til at opbruge dagpengeretten, hver især betyder, og dermed hvilken effekt initiativerne vil have på antallet af personer, der ender med at opbruge dagpengeretten.

Det skyldes, at initiativerne virker på forskellig måde, at der ikke kan sammenlignes til alternativet, hvor initiativerne ikke var indført, og at flere af initiativerne (nogle af akutjobbene og uddannelsesordning) først træder til, når ydelsesperioden er opbrugt. Initiativerne har altså ikke alle til formål at forhindre ledige i at opbruge dagpengeretten, men også at afbøde konsekvenserne af, når dagpengeperioden teknisk set udløber.

F.eks. er det ikke muligt at skønne over, i hvilken takt akutjobbene vil blive oprettet, hvordan de er timet med, hvornår de ledige står til at opbruge dagpengeretten, og om de matcher de lediges kvalifikationer tilstrækkeligt. Akutjobbene er ikke kun et tilbud til dem, der har udsigt til snart at opbruge deres dagpengeret, men også til dem, der når at opbruge dagpengeretten. Akutjobbene forhindrer altså ikke nødvendigvis dagpengemodtagerne i at opbruge dagpengeretten, men kan bringe dem tilbage i job efterfølgende.

Den særlige uddannelsesordning aftalt i forbindelse med FL13 vil sikre et forsørgelsesgrundlag til alle, der opbruger dagpengeretten og samtidig sikre mulighed for opkvalificering for at styrke mulighederne for at komme i beskæftigelse. Ordningen vil i sig selv ikke forhindre dagpengemodtagerne i at opbruge deres dagpengeret, men afbøder konsekvenserne af at opbruge dagpengeretten. De ledige vil altså med ordningen teknisk set opbruge deres ydelsesperiode i dagpengesystemet, men fortsat være sikret et forsørgelsesgrundlag i en periode. Da ordningen således sikrer et fortsat, om end midlertidigt, forsørgelsesgrundlag, kan der være risiko for, at incitamentet til at komme i arbejde reduceres for nogle af de udfaldstruede, hvilket kan svække afgangsmønstret i den sidste fase op mod dagpengeophør.

De politiske pakker virker hhv. før, under og efter ophør af dagpengeret, og deres virkning vil ikke alene kunne ventes som en reduktion i antallet af personer, der teknisk set ender med at opbruge dagpengeretten. De samlede konsekvenser skal snarere måles i forhold til, hvilket forsørgelsesgrundlag de ledige har efterfølgende, herunder hvor mange der er beskæftigede.

Bilag 1. Datagrundlag og antagelser bag skøn

Skønnet over antallet af personer, der opbruger dagpengereetten i 1. halvår af 2013 bygger på data indberettet i forbindelse med akutpakken. Der er aktuelt ca. 48.000 personer, der har modtaget brev fra deres a-kasse om, at de vil opbruge deres dagpenge, hvis de fortsat er ledige i det næste halve år. Den forventede dato for dagpengeophør er beregnet af a-kassen og indrapporteret til Arbejdsmarkedsstyrelsen. Der er i beregningerne taget udgangspunkt i de personer, der fortsat var tilmeldt som dagpengemodtagere i uge 48 i 2012.

Skønnet over antallet af personer, der kan opbruge dagpengereetten i 2. halvår af 2013, bygger på et skøn over den forventede sidste dagpengedato, der er baseret på tilgængelige registeroplysninger.

Skønnet over antallet af personer, der opbruger dagpengereetten i 2. halvår, er mere usikkert end skønnet for 1. halvår, dels pga. af, at det ligger længere ude i fremtiden, og derfor skal fremskrives over en længere periode, og dels fordi datagrundlaget er mere usikkert.

På baggrund af afmeldetailene for de personer, der har modtaget brev i uge 37 om, at de vil opbruge dagpengereetten, hvis de fortsat er ledige i det næste halve år, er der beregnet en ugentlig afgang fra dagpenge. Det er beregnet, at den gennemsnitlige afgang fra dagpenge er på ca. 1,4 pct. om ugen af den oprindelige gruppe⁴. Afgangen er regnet på baggrund af oplysninger om de ledige, der ventes at kunne opbruge dagpengereetten i januar-marts i 2013. Denne gruppe har haft en længere dagpengeperiode, end andre der kan opbruge dagpengereetten i 2013, og en stor del af gruppen har samtidig haft længerevarende perioder med uafbrudt ledighed.

Slettet: n

Det skønnes derfor, at afgang fra dagpengesystemet for personer, der har en op-hørsdato efter marts 2013, er højere og svarer til en ugentlig afgang fra dagpenge (ændring i afmeldemønstret) på 1,6 pct. i forhold til den oprindelige gruppe. Der er i beregningerne indlagt en afgangssandsynlighed, der svarer til dette⁵.

Slettet: har en

Kommentar [A1]: Dette tal optræder ikke længere i regnearket – kun den akk.afg.rate. En halvering af gruppen halvårligt svarer til en lidt højere ændring i ugeafmeldemønstret – omkring 1,9

Ved et afangsmønster på dette niveau er der ikke taget højde for, at der kan forventes en særlig høj afgang i slutningen af dagpengeperioden. Tidligere analyser af afgang fra dagpenge op imod afslutningen af dagpengeperioden viser, at den ugentlige afgangsrate fra dagpengesystemet øges op til omkring [10-14] pct. pr. uge i en periode før afslutningen af dagpengeperioden, jf. figur 1.

Slettet:

Slettet: n afgangsprocent

Slettet: sprocent

Slettet: en

Slettet: 0

⁴ Det svarer til en akkumuleret, ugentlig afgangsrate på knap 2 pct.

⁵ For dem, der opbruger dagpengereetten senere i 2013, er indlagt en akkumuleret, ugentlig afgangsrate på 2,5 pct., som svarer til, at gruppen af dagpengemodtagere omtrent halveres hvert halve år. Det svarer til tidligere tiders afangsmønster for dagpengemodtagere undervejs i dagpengeperioden.

Table 1. Forventet antal personer, der opbruger dagpengeretten i 2013

1.000 personer	Jan.	Feb.	Mar.	Apr.	Maj	Jun.	1. halvår	2. halvår	2013
Forventet dagpengeophør efter efterløn og seniorjob	4	3	2	1,5	1,5	1	13	5	18
Uden efterløn og seniorjob	6	5	3	2	2	2	20	7	27

Formateret: Centreret

Kilde: RAM, indberetninger fra a-kasserne og egne beregninger.

[Indsæt figur med fordeling af udfaldet på ugeniveau for 1. halvår 2013 for at vise profilen – bidrag fra AMS]

Det har i opgørelserne ikke [endnu – følges op af AMS] været muligt at tage højde for, hvor mange der har genoptjent dagpengeretten ved at have opfyldt beskæftigelseskravet og derfor vil være berettiget til en ny dagpengeperiode enten lige før eller umiddelbart efter ophør af den igangværende dagpengeret. Det vil reducere omfanget, som ikke længere er berettiget til dagpenge.

Stephan Bremholm Rølling

Fra: Hanne Weise
Sendt: 9. december 2012 19:10
Til: Helle Osmer Clausen
Emne: SV: udkast til notat
Vedhæftede filer: Forventet udfald i 2013 - opdateret med nyt talgrundlag 081212.doc

Kære Helle

Jeg syntes at det ser godt du. Jeg havde kun lidt til din del, og det er bare, at vi ikke bryder os om at tale om pukler og udfaldstruede.

Jeg mener at de over 55-årige også nedskrives, men alene ikke har en ekstraordinær adfærd.

MVH Hanne

Fra: Helle Osmer Clausen
Sendt: sø 09-12-2012 12:30
Til: Hanne Weise
Emne: udkast til notat

Kære Hanne,

Jeg er ked af, at jeg har ikke har kunnet sende noget før. Vi har syge børn og skal afsted til vagtlægen nu, men her er udkast til notat. Ikke sendt videre endnu. Lidt med rettetekst i det afsluttende bilag. Vil du se på det og gerne tilføje kommentarer/bemærkninger/tekst?

vh Helle

mobil 41 27 29 11



7. december 2012

Skøn over antallet af dagpengemodtagere, der ventes at opbruge dagpengereetten i 2013

J.nr.

BM, LS, AE
AMS, 4. kt.

Beskæftigelsesministeriet og Arbejdsmarkedsstyrelsen [og Finansministeriet] har bl.a. på baggrund af et nyt beregningsgrundlag udarbejdet et revideret skøn for, hvor mange dagpengemodtagere der forventes at opbruge dagpengereetten i 2013.

Den seneste vurdering fra september 2012 lå på 9-16.000 personer og var baseret på et andet talgrundlag for ledige frem til sommeren 2012.

Den nye vurdering indebærer, at ca. [13.000] personer ventes at opbruge deres dagpengereet i 1. halvår 2013 og ca. [5.000] personer i 2. halvår svarende til i alt [18.000] personer i hele 2013, når der tages højde for, at nogle i målgruppen vil være berettiget til efterløn og seniorjob.

Sammenfatning:

- Dagpengereformens indfasning indebærer at relativt mange er i risiko for at opbruge dagpengereetten nogenlunde samtidig i starten af 2013. Et stort antal personer vil derfor opbruge dagpengereetten primo 2013.
- Fra politisk hold er der gennemført en række initiativer, som vil afbøde konsekvenserne af den kortere dagpengeperiode, og som sikrer personerne et efterfølgende forsørgelsesgrundlag. 1) Akutpakken styrker indsatsen med at hjælpe de ledige i arbejde i den sidste fase op til dagpengeophør. 2) Med akutjobbene stilles konkret efterspørgsel til rådighed for målgruppen, der får fortrinsret til jobbene både før og efter ophør af dagpengereetten. 3) Senest sikrer uddannelsesordningen aftalt i forbindelse med Finansloven for 2013 uddannelsesmuligheder og et tilhørende forsørgelsesgrundlag for de ledige, der måtte ende med at opbruge dagpengereetten.
- Det ventes – med betydelig usikkerhed – at omkring [4.000] personer vil opbruge dagpengereetten i januar, [3.000] i februar og [2.000] i marts, når der tages højde for, at nogle i stedet vil være berettiget til efterløn eller seniorjob.
- Samlet set ventes omkring [13.000] at opbruge dagpengereetten i 1. halvår 2013, når der tages højde for efterløn og seniorjob. Hvis der ikke gøres det, kan omkring [20.000] nå at opbruge dagpengereetten i 1. halvår 2013.
- Skønnet er opjusteret i forhold til forrige skøn fra sensommeren 2012. Der er i mellemtiden kommet et nyt og mere præcist beregningsgrundlag, samt opdaterede tal, der påvirker en række parametre i skønnene. Samtidig ses et reduceret afgangsmønster i efteråret i forhold til tidligere, hvilket kan hænge sammen med de svækkede konjunkturer og sammensætningen af de ledige, herunder især den relativt store gruppe, der står til at opbruge dagpengereetten i starten af 2013 efter min. 2 års stort set uafbrudt ledighed.

Slettet: et "pukkelproblem", hvor

Dette notat beskriver indledningsvist, hvor mange der forventes at opbruge dagpengere retten, efterfulgt af baggrunden for det nye skøn og årsagerne til, at det nu forventes, at flere kan opbruge dagpengere retten i 2013 end hidtil antaget. I appendikset gennemgås det nye talgrundlag og antagelser bag skønnet.

1. Hovedtal fra skøn over personer, der kan opbruge dagpengere retten i 2013

Ved en opgørelse i uge 48 var knap 35.000 personer i risiko for at kunne opbruge dagpengere retten i 1. halvår 2013, såfremt de alle er uafbrudt ledige fra det tidspunkt og frem til ophør af dagpengere retten på et tidspunkt i løbet af de næste godt 7 måneder.

Langt færre vil i praksis opbruge dagpengere retten. Det hænger sammen med, at der løbende er ledige, der kommer i arbejde, starter på en uddannelse eller på anden måde forlader dagpengesystemet inden. Erfaringerne fra tidligere afkortninger af dagpengeperioden er desuden, at der kommer ekstraordinært mange i arbejde i tiden lige op til, at dagpengere retten er ved at ophøre.

Hvis man tager højde for den løbende afgang og indregner en ekstraordinær afgang i de sidste uger, vil væsentligt færre opbruge dagpengere retten. Se bilag 1 for nærmere antagelser i skønnet.

Når der – bl.a. på baggrund af de nyeste tal om afgangsmønstret – indregnes, at de, der står til at opbruge dagpengere retten i starten af 2013, forlader dagpengesystemet langsommere end tidligere, vurderes det, at omkring [13.000] kan opbruge dagpengere retten i 1. halvår 2013, jf. tabel 1. Her er der taget højde for, at nogle i stedet har ret til efterløn, ligesom nogle aldersmæssigt og forsikringsmæssigt i stedet vil være berettiget til seniorjob. Det er ikke muligt at skønne over, hvor mange der vælger at påbegynde efterløn hhv. før og efter, at dagpengere retten står til at blive opbrugt¹.

Medregnes i stedet alle personer, der kan overgå til seniorjob eller vil overgå til efterløn, vurderes det, at ca. [20.000] personer vil kunne opbruge dagpengere retten i 1. halvår af 2013, og ca. [7.000] personer i 2. halvår af 2013, svarende til at ca. [27.000] personer vil opbruge dagpengere retten i 2013. Der skønnes således at der i alt i 2013 vil være ca. [7.000] af de personer, der kan opbruge dagpengere retten, der i stedet er berettiget til seniorjob eller efterløn.

Tabel 1

Skøn over antallet af personer, der opbruger dagpengeperioden i 2013.

2013	1. halvår	2. halvår	I alt
Forventet antal, der opbruger dagpengere retten	[20.000]	[7.000]	[27.000]
Afgang til efterløn og seniorjob	[7.000]	[2.000]	[9.000]
Forventet antal, der opbruger dagpengere retten, når der tages højde for ændret adfærd og overgang til efterløn og seniorjob	[13.000]	[5.000]	[18.000]

Kilde: RAM, indberetninger fra a-kasseme samt egne beregninger.

¹ Der er tendens til, at mange påbegynder efterlønsforløb enten omkring årsskiftet, omkring d. 1. i måneden eller omkring ferieperioder, herunder især sommerferien.

Hovedparten af de der er i risiko for at opbruge dagpengeretten i starten af 2013. Det hænger sammen med indfasningsprofilen for dagpengereformen, hvor alle ledige fik en konkret dagpengeret alt efter, om de var indplacerede før eller efter 1. juli 2010². Det betyder, at mange også efterfølgende vil opbruge deres dagpengeret mere eller mindre samtidigt i stedet for løbende hen over året (det såkaldte ”pukkelproblem”). Således ventes godt [7.000] ud af de [13.000] i 1. halvår 2013 at opbruge dagpengeretten i januar eller februar.

Slettet: udfaldstruede

Slettet: vil

Også andre forhold gør det sværere at overføre de historiske erfaringer fra afkortninger af dagpengeperioden direkte til den nuværende situation. Ud over den hurtigere indfasningsmodel, er der denne gang ikke tale om mindre ændringer, men en halvering af ydelsesperioden. Væsentligt flere skal altså omstille sig til nye regler på kortere tid. Samtidig er genoptjeningskravet blevet strammet op. Endelig er konjunktursituationen omkring denne indfasning mindre gunstig end ved eksempelvis den seneste afkortning i 1999. Det betyder, at det kan være sværere at overføre historiske erfaringer direkte, og at der er betydelig større usikkerhed forbundet med de mulige adfærdsændringer.

De næste afsnit kommer ind på, hvad der ligger bag det ændrede skøn i form af nyt talberedskab, opdaterede tal, der indebærer ændringer i den forventede udvikling på visse parametre, samt fortsat svækkede konjunkturudsigter. Herefter følger afsnit om konsekvenserne af de politiske pakker i forhold til at afbøde konsekvenserne af den kortere dagpengeperiode. Bilaget bagerst gennemgår i større detaljer antagelserne og talgrundlaget bag skønnet.

2. Talberedskab ifm. Akutpakken giver adgang til nyere og mere præcise tal for dagpengemodtagere i slutningen af dagpengeperioden

I forbindelse med vedtagelsen af akutpakken i [september] 2012 udarbejdede Beskæftigelsesministeriet et skøn for, hvor mange af de ledige, der kunne risikere at opbruge dagpengeretten i 1. halvår 2013 og derfor ville blive omfattet af det særlige beredskab.

Der blev samtidig etableret et særligt talberedskab, hvor målgruppen kan følges på ugebasis. Koblet med nye oplysninger for, hvor mange der aktuelt er afmeldt, giver det nye og mere præcise muligheder for at beskrive målgruppen og udarbejde prognoser for omfanget, der kan opbruge dagpengeretten³. Der er således nu et bedre kendskab til målgruppens sammensætning og adfærd, end ved det seneste talgrundlag fra sommeren 2012.

Akutpakken og de hyppigere kontakter med a-kasser og jobcentre kan – sammen med den styrkede presseomtale – desuden medvirke til, at flere ledige får justeret

² Tidligere er afkortninger af dagpengeperioden blevet indfaset ved, at alle nyledige efter en bestemt dato fik de nye rettigheder, mens øvrige forblev i det gamle regime med deres igangværende rettigheder. Med den form for indfasning tog det, hvad der svarer til den gamle referenceperiode, eksempelvis min. [6] år fra den seneste afkortning i 1999, at implementere de nye regler.

³ Fra og med uge 48 forventes målgruppen for at kunne opbruge dagpengeretten i 1. halvår 2013 at være blevet kontaktet og dermed omfattet af Akutpakkeberedskabet. Det er samtidig det mulige udgangspunkt for en ny fremskrivning.

deres forventede dato for at opbruge dagpengeretten, dvs. får udskudt tidspunktet for, hvornår dagpengeretten udløber, fordi der korrigeres for forskellige beskæftigelsesforhold. Denne form for data er endnu ikke tilgået ministeriet, men kan betyde en udskydelse af det forventede udfald, hvilket kan påvirke den forventede timing og dermed vurderingen af, hvor mange der opbruger dagpengeretten i f.eks. 1. halvår 2013.

2. Nye og opdaterede tal bidrager til justering af tidligere skøn

Bl.a. ved hjælp af de nye tal for, hvor mange ledige der aktuelt er afmeldt (til beskæftigelse, uddannelse mv.) er der kommet bedre muligheder for at vurdere gruppens afgangsmønster.

De nye tal tyder på, at der blandt dagpengemodtagere omfattet af akutpakken er en lidt langsommere afgang fra gruppen, end der tidligere har været for dagpengemodtagere. Der er flere tilbage på nuværende tidspunkt, som er omfattet af Akutpakken, end hvad der blev skønnet før ordningens oprettelse. Det skyldes, at flere personer med op til 1 års dagpengevarighed er vendt tilbage til ledighed, at målgruppen blev kontaktet tidligere end ventet, hvilket har øget omfanget, og at afgangsmønstret hos de allerede ledige har været langsommere end ventet (se bilag 1).

Samtidig står vi i en helt ekstraordinær situation, hvor indfasningen af den 2-årige dagpengeperiode betyder, at ekstra mange risikerer at opbruge dagpengeretten på samme tid. Sammen med den vedvarende økonomiske afmatning har denne helt ekstraordinære situation bidraget til at skabe stor usikkerhed omkring skønnet for, hvor mange der kan forventes at opbruge deres dagpengeret. Det nye skøn indebærer derfor langsommere afgangsrater, især for den store gruppe, som står til at opbruge dagpenge i starten af året.

Dertil kommer, at flere end forventet, ifølge de nye tal, er blevet omfattet af den halve års forlængelse af dagpengeperioden [Skal sammenholdes med FL12 skøn]. "Puklen" fra indfasningen af den 2-årige dagpengeperiode er derfor blevet tilsvarende større end ventet.

Det bemærkes, at der endnu ikke er tal tilgængelige for den ekstraordinære adfærdss ændring, som tidligere har kunnet observeres i ugerne op til dagpengeophør. Der vil tidligst forelægges data omkring dette [medio/ved udgangen af januar 2013]. På grund af de særlige forhold omkring den store gruppe, der risikerer at opbruge dagpengeretten i starten af 2013, er forventningerne til deres adfærd i den sidste tid op mod dagpengeophør lavere end for personer, der først står til at opbruge dagpengeretten senere på året.

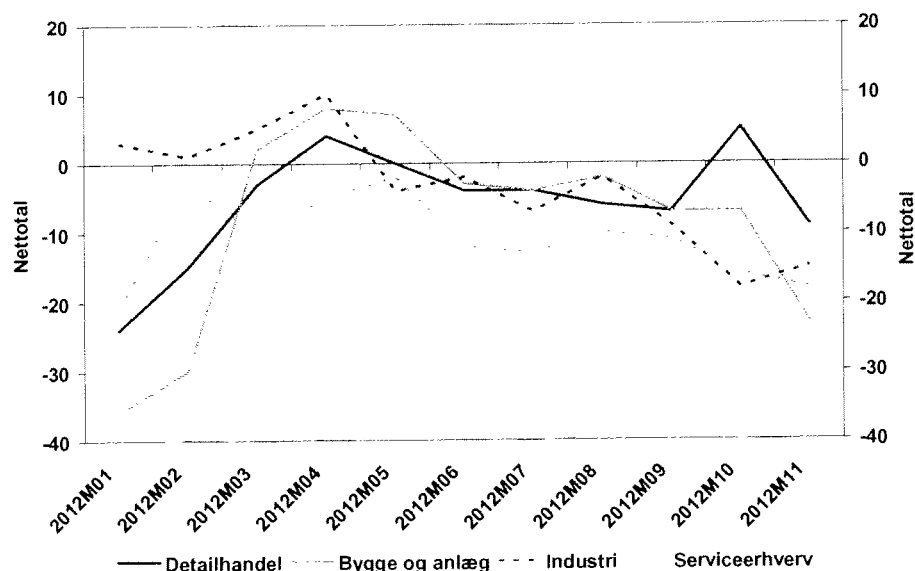
3. Svækkede beskæftigelsesudsigter

I løbet af efteråret har opdateringer af diverse økonomiske prognoser entydigt pegt på en forværring af konjunkturerne. Der er endnu ikke kommet gang i økonomien, og væksten i BNP i 2012 bliver markant lavere end tidligere ventet. Forventningerne til ledighedens udvikling er også blevet mere dystre, så de fleste prognoser peger først på en vending i ledigheden i [2. halvår 2013/begyndelsen af 2014]. Eksempelvis har vismændene nedjusteret deres vækstskøn for indeværende år fra 1,8 pct. til 0,2 pct., ligesom Nationalbanken også har nedskrevet deres forventinger

til vækst og beskæftigelse væsentligt [evt. nævne flere]. Senest har OECD også udgivet en ny prognose for verdensøkonomien, som er mere dystre end tidligere. Det smitter også af på udsigterne for Danmark, som OECD - i lighed med de øvrige prognoser - har nedjusteret væsentligt. Den aktuelle, konjunkturmæssige udfordring er således større end tidligere anslået

Billedet bekræftes, når der ses på erhvervenes forventninger til beskæftigelsesudviklingen de kommende tre måneder gennem 2012, som vist i figur 1. Her ses en bedring i udsigterne på vej frem mod sommeren 2012. Gennem efteråret har de fire hovederhverv imidlertid alle haft negative forventninger til beskæftigelsesudviklingen, og de er blevet gradvist forværret, særligt de seneste måneder.

Figur 1. Forventninger til beskæftigelsesudsigterne i hovederhvervene



Kilde: Danmarks Statistik

Regeringens nye økonomiske prognose udkommer med Økonomisk Redegørelse d. 13. december.

4. Akutpakkerne og den særlige uddannelsesordning

For at afbøde konsekvenserne af dagpengereformens indfasning har regeringen gennemført i alt tre initiativer, som sætter ind på forskellig måde og på forskellige tidspunkter i forhold til de lediges dagpenget.

Akutupakken fra [september] 2012 indebærer et forhøjet beredskab med flere rettigheder for den ledige og en forstærket indsats i a-kasser og jobcentre til at understøtte mulighederne for at komme i beskæftigelse, inden dagpengeperioden opbruges.

De lediges beskæftigelsesmuligheder understøttes generelt af regeringens initiativer til at holde hånden under beskæftigelsen og styrke jobskabelsen (kick-start, fremrykkede offentlige investeringer, klima- og energiaftale ...), og den økonomiske politik, der understøtter et lavt renteniveau. Aftalen om Akutjob fra [oktober] 2012 målretter 12.500 af de nye job til de ledige, der står til at opbruge dagpenge-

retten, og giver dem fortrinsret hertil, såfremt de har kvalifikationerne til jobbet. Dvs. der stilles konkret efterspørgsel til rådighed for gruppen. Akutjobbene kan fås op til 3 måneder før, men også efter at dagpengeretten er opbrugt.

Endelig blev der ved Finanslovsaftalen for 2013 aftalt en midlertidig uddannelsesordning med et dertil hørende forsørgelsesgrundlag for dem, der opbruger dagpengeretten i 1. halvår 2013.

Det er ikke muligt at opgøre, hvor meget de enkelte tiltag, som regeringen har vedtaget for at hjælpe gruppen, der står til at opbruge dagpengeretten, hver især betyder, og dermed hvilken effekt initiativerne vil have på antallet af personer, der ender med at opbruge dagpengeretten.

Det skyldes, at initiativerne virker på forskellig måde, at der ikke kan sammenlignes til alternativet, hvor initiativerne ikke var indført, og at flere af initiativerne (nogle af akutjobbene og uddannelsesordning) først træder til, når ydelsesperioden er opbrugt. Initiativerne har altså ikke alle til formål at forhindre ledige i at opbruge dagpengeretten, men også at afbøde konsekvenserne af, når dagpengeperioden teknisk set udløber.

F.eks. er det ikke muligt at skønne over, i hvilken takt akutjobbene vil blive oprettet, hvordan de er timet med, hvornår de ledige står til at opbruge dagpengeretten, og om de matcher de lediges kvalifikationer tilstrækkeligt. Akutjobbene er ikke kun et tilbud til dem, der har udsigt til snart at opbruge deres dagpengeret, men også til dem, der når at opbruge dagpengeretten. Akutjobbene forhindrer altså ikke nødvendigvis dagpengemodtagerne i at opbruge dagpengeretten, men kan bringe dem tilbage i job efterfølgende.

Den særlige uddannelsesordning aftalt i forbindelse med FL13 vil sikre et forsørgelsesgrundlag til alle, der opbruger dagpengeretten og samtidig sikre mulighed for opkvalificering for at styrke mulighederne for at komme i beskæftigelse. Ordningen vil i sig selv ikke forhindre dagpengemodtagerne i at opbruge deres dagpengeret, men afbøder konsekvenserne af at opbruge dagpengeretten. De ledige vil altså med ordningen teknisk set opbruge deres ydelsesperiode i dagpengesystemet, men fortsat være sikret et forsørgelsesgrundlag i en periode. Da ordningen således sikrer et fortsat, om end midlertidigt, forsørgelsesgrundlag, kan der være risiko for, at incitamentet til at komme i arbejde reduceres for nogle af de udfaldstruede, hvilket kan svække afgangsmønstret i den sidste fase op mod dagpengeophør.

De politiske pakker virker hhv. før, under og efter ophør af dagpengeret, og deres virkning vil ikke alene kunne ventes som en reduktion i antallet af personer, der teknisk set ender med at opbruge dagpengeretten. De samlede konsekvenser skal snarere måles i forhold til, hvilket forsørgelsesgrundlag de ledige har efterfølgende, herunder hvor mange der er beskæftigede.

Bilag 1. Datagrundlag og antagelser bag skøn

Skønnet over antallet af personer, der opbruger dagpengereetten i 1. halvår af 2013 bygger på data indberettet i forbindelse med akutpakken. Der er aktuelt ca. 48.000 personer, der har modtaget brev fra deres a-kasse om, at de vil opbruge deres dagpenge, hvis de fortsat er ledige i det næste halve år. Den forventede dato for dagpengeophør er beregnet af a-kassen og indrapporteret til Arbejdsmarkedsstyrelsen. Der er i beregningerne taget udgangspunkt i de personer, der fortsat var tilmeldt som dagpengemodtagere i uge 48 i 2012.

Skønnet over antallet af personer, der kan opbruge dagpengereetten i 2. halvår af 2013, bygger på et skøn over den forventede sidste dagpengedato, der er baseret på tilgængelige registeroplysninger.

Skønnet over antallet af personer, der opbruger dagpengereetten i 2. halvår, er mere usikkert end skønnet for 1. halvår, dels pga. af, at det ligger længere ude i fremtiden, og derfor skal fremskrives over en længere periode, og dels fordi datagrundlaget er mere usikkert.

På baggrund af afmeldetallene for de personer, der har modtaget brev i uge 37 om, at de vil opbruge dagpengereetten, hvis de fortsat er ledige i det næste halve år, er der beregnet en ugentlig afgang fra dagpenge. Det er beregnet, at den gennemsnitlige afgang fra dagpenge er på ca. 1,4 pct. om ugen af den oprindelige gruppe⁴. Afgangen er regnet på baggrund af oplysninger om de ledige, der ventes at kunne opbruge dagpengereetten i januar-marts i 2013. Denne gruppe har haft en længere dagpengeperiode, end andre der kan opbruge dagpengereetten i 2013, og en stor del af gruppen har samtidig haft længerevarende perioder med uafbrudt ledighed.

Slettet: n

Det skønnes derfor, at afgang fra dagpengesystemet for personer, der har en oplysning efter marts 2013, er højere og svarer til en ugentlig afgang fra dagpenge (ændring i afmeldemønsteret) på 1,6 pct. i forhold til den oprindelige gruppe. Der er i beregningerne indlagt en afgangssandsynlighed, der svarer til dette⁵.

Slettet: har en

Kommentar [A1]: Dette tal optræder ikke længere i regnearket – kun den akk.afg.rate. En halvering af gruppen halvårligt svarer til en lidt højere ændring i ugeafmeldemønsteret – omkring 1,9

Ved et afgangsmønster på dette niveau er der ikke taget højde for, at der kan forventes en særlig høj afgang i slutningen af dagpengeperioden. Tidligere analyser af afgang fra dagpenge op imod afslutningen af dagpengeperioden viser, at den ugentlige afgang fra dagpengesystemet øges op til omkring [10-14] pct. pr. uge i en periode før afslutningen af dagpengeperioden, jf. figur 1.

Slettet:

Slettet: n afgangsprocent

Slettet: sprocent

Slettet: en

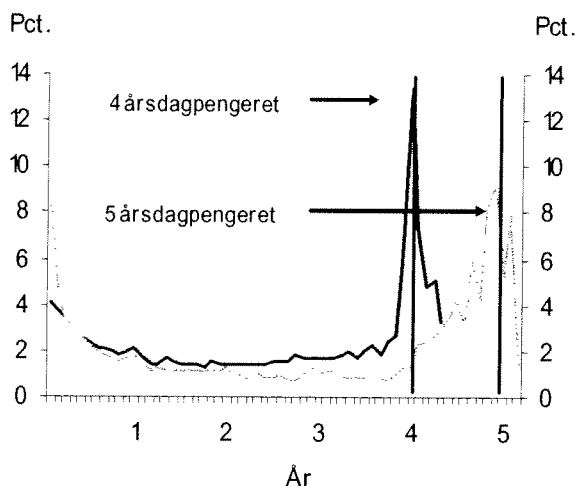
Slettet: 0

⁴ Det svarer til en akkumuleret, ugentlig afgangsrate på knap 2 pct.

⁵ For dem, der opbruger dagpengereetten senere i 2013, er indlagt en akkumuleret, ugentlig afgangsrate på 2,5 pct., som svarer til, at gruppen af dagpengemodtagere omtrent halveres hvert halve år. Det svarer til tidligere tiders afgangsmønster for dagpengemodtagere undervejs i dagpengeperioden.

Figur 1.

Afgang fra dagpenge til beskæftigelse mv. ved ophør af dagpengeperioden ved 4 og 5-års dagpengeperiode.



Anm.: Opgørelsen er foretaget for nylidige, der afsluttede ledighedsforløb i årene 1998 og 2005-2007.
Kilde: DUR, DREAM-forløbsdatabasen.

For personer, der ikke har udsigt til at overgå til seniorjob, er det antaget, at der vil være en ekstraordinær afgang fra dagpenge på 20-25 pct. i den sidste periode (4-6 uger) som følge af ophør af dagpengeperioden. På baggrund af tidligere analyser af afgang fra dagpenge er den antagede afgang sat relativt lavt. Det skyldes, at der er tale om betydeligt flere ledige, der opbruger dagpenget samtidig, hvilket kan reducere mulighederne for at finde beskæftigelse i en konjunktursituation, der samtidig er svækket i forhold til tidligere tider.

Slettet: r

Slettet: n

Slettet: , samtidig ventes beskæftigelsesmulighederne at være dårlige i det næste halve år.

Over 25 pct. af målgruppen er over 55 år, og heraf har ca. 80 pct. ret til seniorjob eller efterløn. Dette er baseret på en opgørelse af, hvor mange i gruppen omfattes af Akutpakken, der indbetaler efterlønsbidrag.

Slettet: brev

Det antages, at der for denne gruppe med ret til efterløn eller seniorjob ikke vil være en ekstraordinær afgang til beskæftigelse umiddelbart før dagpengeophør, men at de i langt højere grad vil opbruge deres dagpenget og overgå til seniorjob/efterløn.

Slettet: at betyde,

Slettet: hverken normal afgang (i 1. halvår 2013) eller

Slettet: blandt dem, der har ret til seniorjob/efterløn

Slettet: ,

Slettet: der efter

Slettet: o

Tabel 1 nedenfor viser skønnet fordelt på hhv. 1. og 2. halvår 2013 samt den ventede fordeling på årets første måneder.

Tabel 1. Forventet antal personer, der opbruger dagpengere retten i 2013

1.000 personer	Jan.	Feb.	Mar.	Apr.	Maj	Jun.	1. halvår	2. halvår	2013
Forventet dagpengeophør efter efterløn og seniorjob	4	3	2	1,5	1,5	1	13	5	18
Uden efterløn og seniorjob	6	5	3	2	2	2	20	7	27

Formateret: Centreret

Kilde: RAM, indberetninger fra a-kasserne og egne beregninger.

Det har i opgørelserne ikke [endnu -- følges op af AMS] været muligt at tage højde for, hvor mange der har genoptjent dagpengere retten ved at have opfyldt beskæftigelseskravet og derfor vil være berettiget til en ny dagpengeperiode enten lige før eller umiddelbart efter ophør af den igangværende dagpenget. Det vil reducere omfanget, som ikke længere er berettiget til dagpenge.

Slettet: [Indsæt figur med fordeling af udfaldet på ugeniveau for 1. halvår 2013 for at vise profilen -- bidrag fra AMS]¶

Stephan Bremholm Rølling

Fra: Helle Osmer Clausen

Sendt: 9. december 2012 21:10

Til: Hanne Weise

Emne: SV: udkast til notat

Kære Hanne,

Ok. Så du min bem. i bilaget om, at ugepct.en på 1,6 pct. i antagelserne ikke længere optræder i beregningerne, og at de indlagte 2,5 pct. snarere svarer til 1,9 pct.? Synes ikke nødvendigvis, at vi skal nævne den så (andet end de 2 og 2½ pct.).

Mht. over 55-år berettiget til seniorjob nedskriver vi dem i 2. halvår, men ikke i 1. halvår - så det er lidt delt.

Hvis ok, så lægger jeg videre til Peter og co.

vh Helle

PS: Louis har lungebetændelse, så jeg kommer kun ind et par timer i morgen formiddag, mens Søren kan passe. Herefter min hjemme-tjans.

Fra: Hanne Weise

Sendt: sø 09-12-2012 19:10

Til: Helle Osmer Clausen

Emne: SV: udkast til notat

Kære Helle

Jeg syntes at det ser godt du. Jeg havde kun lidt til din del, og det er bare, at vi ikke bryder os om at tale om pukler og udfaldstruede.

Jeg mener at de over 55-årige også nedskrives, men alene ikke har en ekstraordinær adfærd.

MVH Hanne

Fra: Helle Osmer Clausen

Sendt: sø 09-12-2012 12:30

Til: Hanne Weise

Emne: udkast til notat

Kære Hanne,

Jeg er ked af, at jeg har ikke har kunnet sende noget før. Vi har syge børn og skal afsted til vagtlægen nu, men her er udkast til notat. Ikke sendt videre endnu. Lidt med rettetekst i det afsluttende bilag. Vil du se på det og gerne tilføje kommentarer/bemærkninger/tekst?

vh Helle

mobil 41 27 29 11

Mette Fomsgaard Nyrup

Fra: Helle Osmer Clausen
Sendt: 10. december 2012 15:39
Til: Hanne Weise
Emne: skøn

Vedhæftede filer: Antagelser bag udfaldsskøn for 2013 - forenklet 101212.xls

Kære Hanne,

I lyset af, at Peter lægger så stor vægt på udfaldstallet inkl. seniorjob mv., har jeg overvejet hvor meget mening frasorteringen gav.

I vedhæftede - lidt forenkede ark - er der taget afgang fra hele gruppen. Til slut kan man så se, hvor stor en andel, der alternativt vil få seniorjob og efterløn (oprindelig andel). Det betyder, at der bliver lidt færre i alt - men til gengæld flere, når der tages højde for seniorjob og efterløn. Dvs. vi gør ikke specifikke antagelser om deres afgang i forhold til resten.

Hvad synes du om den fremgangsmåde?

Er I ved at nå noget omkring DREAM-opgørelsen til check af Akutpakketallene?

vh Helle

Uge 48		2013						
		Antal personer der har modtaget brev og som aktuelt er tilmeldt						
		jan-13	feb-13	mar-13	apr-13	maj-13	jun-13	
Hele landet	Alder i alt	7.638	6.935	6.194	4.412	4.669	4.871	
	55-59 år	1.622	1.498	1.217	771	860	857	
	60-64 år	507	498	380	274	243	240	
Antal uger til falddato		6	11	15	19	24	28	
		1,4	1,4	1,6	1,6	1,6	1,6	
		Januar	Februar	Marts	April	Maj	Juni	I alt
Afgang beregnet på afgang brevgr.								
Samlet skønnet max u		6.996	5.867	4.707	3.071	2.876	2.689	26.207
- heraf til seniorjob, eft		1.810	1.697	1.357	888	938	932	7.622
Udfald - seniorjob		5.187	4.170	3.350	2.183	1.939	1.756	18.585
Ekstraordinær adfærd		0,2	0,2	0,25	0,25	0,25	0,25	
Samlet skønnet max u		5.597	4.694	3.531	2.303	2.157	2.017	20.298
- heraf til seniorjob, eft		1.810	1.697	1.357	888	938	932	7.622
Udfald - seniorjob		3.787	2.997	2.173	1.415	1.220	1.084	12.676

	2013 1. halvår	2. halvår	I alt
Målgruppe	34.719	32.462	67.181
Udfald m/a	26.207	0	26.207
Seniorjob	7.622	0	7.622
Udfald m/a	18.585	0	18.585
Udfald efte	20.298	0	20.298
Seniorjob	7.622	0	7.622
Udfald efte	12.676	0	12.676

	Januar	Februar	Marts	April	Maj	Juni	I alt
Samlet skønnet max u	91,6	84,6	76	69,6	61,6	55,2	
- heraf til seniorjob, eft	85,0	85,0	85,0	85,0	85,0	85,0	
Udfald - seniorjob	67,9	60,1	54,1	49,5	41,5	36,1	

	Januar	Februar	Marts	April	Maj	Juni	I alt
Med adfærd							
Samlet skønnet max u	73,28	67,68	57	52,2	46,2	41,4	
- heraf til seniorjob, eft	85,0	85,0	85,0	85,0	85,0	85,0	
Udfald - seniorjob	49,6	43,2	35,1	32,1	26,1	22,3	

17,59392
4,92712

		2013			
		Antal personer der har modtaget brev og er til (nov-12)			
		jul-13	aug-13	sep-13	okt-13
Hele landet	Alder i alt	7.339	4.467	4.590	4.747
	55-59 år	0	0	0	0
	60-64 år	0	0	0	0
Antal uger til falddato		32	37	41	45
Justeret ift. 1,6					
Justeret ift. 0,75	Alder i alt	0	0	0	0
	55-59 år	0	0	0	0
	60-64 år	0	0	0	0

	Januar	Februar	Marts	April
Afgang beregnet på afgang brevgr.				
Samlet skønnet max u	0	0	0	0
- heraf til seniorjob, eft	0	0	0	0
- nedskrevet rest til sei	0	0	0	0
Udfald - seniorjob	0	0	0	0

Ekstraordir 0,25				
Samlet skønnet max u	0	0	0	0
- heraf til seniorjob, eft	0	0	0	0
Udfald - seniorjob	0	0	0	0

1,510902 1,435446

	Januar	Februar	Marts	April
Afgang beregnet på afgang brevgr.				
Samlet skønnet max u	0,0	0,0	0,0	0,0
- heraf til seniorjob, eft	#####	#####	#####	#####
- nedskrevet rest til sei	#####	#####	#####	#####
Udfald - seniorjob	0,0	0,0	0,0	0,0

	Januar	Februar	Marts	April
Med adfærd				
Samlet skønnet max u	0	0	0	0
- heraf til seniorjob, eft	#####	#####	#####	#####
Udfald - seniorjob	0,0	0,0	0,0	0,0

netat inden for 2 mdr.	
nov-13	dec-13
4.937	6.382
0	0
0	0
50	54

32.462 Skal nedskrives med afmelde

0	0
0	0
0	0

Maj	Juni	I alt
0	0	0
0	0	0
0	0	0
0	0	0
0	0	0
0	0	0
0	0	0
0	0	0

Maj	Juni	I alt
0,0	0,0	
#####	#####	
#####	#####	
0,0	0,0	

Maj	Juni
0	0
#####	#####
0,0	0,0

Forventet udfold til KTH, UDD mv.

3.996

3.249

2.396

1.575

1.469

1.400

14.085



1
2
3

4
5
6

Fremskrivning af personer, der kan opbruge dagpengere retten i 2013

Forventet udfaldstidspunkt	Januar	Februar	Marts	April	Maj	Juni	I alt 1. halvår 2013
Uge 49							
Omfattet af akutpakke	10.155	9.393	8.620	5.871	5.752	5.783	45.574
Alfaldt	2.622	2.577	2.516	1.527	1.121	636	10.999
Andel	25,8	27,4	29,2	26,0	19,5	11,0	24,1
Rest, der stadig er tilmeldt (målgruppe)	7.533	6.816	6.104	4.344	4.631	5.147	34.575
Målgruppe for seniorjob og efterløn							
55-59 år	1.600	1.472	1.199	759	853	906	6.789
60-64 år	500	489	374	270	241	254	2.128
I alt 55-64 år	2.100	1.962	1.574	1.029	1.094	1.159	8.917
Heraf målgruppe for seniorjob og efterløn	0,8	1.680	1.259	823	875	927	7.134
Målgruppe i pct. af rest, der stadig er tilmeldt	28	29	26	24	24	23	26
heraf 60-64 årige	7	7	6	6	5	5	6
heraf 55-59 årige	21	22	20	17	18	18	20
Nedskriv fra medio uge 48 m/alm.afgang							
Antal uger (fra uge 48 til medio måneden)	5	10	14	18	23	27	
Nedskrivingspct. pr. uge	2	2	2,5	2,5	2,5	2,5	
Akkumuleret nedskrivningsfaktor	0,903920797	0,81707281	0,70155968	0,633990985	0,55860673	0,50480613	
Samlet tilmeldt gruppe nedskrevet	6.809	5.569	4.282	2.754	2.587	2.598	24.600
Andel af i alt	90	82	70	63	56	50	71
Ekstraordinær adfærd i slutfasen							
Antagelse om akk. afgang i sidste 4-6 uger	0,2	0,2	0,25	0,25	0,25	0,25	
Forventet udfald efter ekstraordinær adfærd	5.447	4.455	3.212	2.066	1.940	1.949	19.069
Pct. af målgruppen	72,3	65,4	52,6	47,5	41,9	37,9	55,2
Forventet antal med efterlønret	289	256	158	103	81	77	963
Forventet antal med seniorjob	925	770	505	289	286	274	3.049
Forventet udfald uden permanent forsørgelse	4.233	3.429	2.549	1.674	1.574	1.598	15.057
Pct. af målgruppen	56,2	50,3	41,8	38,5	34,0	31,0	43,5
Heraf andel, der har genoptjent dagpengere retten	0,05	0,05	0,05	0,05	0,05	0,05	
Forventet udfald til KTH, UDD mv.	4.021	3.258	2.422	1.590	1.495	1.518	14.304



6

7

Stephan Bremholm Rølling

Fra: Hanne Weise**Sendt:** 10. december 2012 16:05**Til:** Helle Osmer Clausen**Emne:** SV: skøn

Kære Helle

Pga. strømafbrydelsen tager kørslerne længere tid, da alle midlertidige datasæt er blevet slettet, men jeg skulle gerne få noget i morgen.

Jeg kan ikke lige gennemskue det, men umiddelbart syntes jeg at det gav rigtig god mening, at regne på den måde vi hidtil har gjort. Jeg har lige talt med Marie, og hun gav fuld opbakning til det notat jeg lagde til hende i går aftes, så vi vil gerne fastholde de beregninger.

MVH Hanne

Fra: Helle Osmer Clausen**Sendt:** 10. december 2012 15:39**Til:** Hanne Weise**Emne:** skøn

Kære Hanne,

I lyset af, at Peter lægger så stor vægt på udfaldstallet inkl. seniorjob mv., har jeg overvejet hvor meget mening frasorteringen gav.

I vedhæftede - lidt forenklede ark - er der taget afgang fra hele gruppen. Til slut kan man så se, hvor stor en andel, der alternativt vil få seniorjob og efterløn (oprindelig andel). Det betyder, at der bliver lidt færre i alt - men til gengæld flere, når der tages højde for seniorjob og efterløn. Dvs. vi gør ikke specifikke antagelser om deres afgang i forhold til resten.

Hvad synes du om den fremgangsmåde?

Er I ved at nå noget omkring DREAM-opgørelsen til check af Akutpakketallene?

vh Helle

Mette Fomsgaard Nyrup

Fra: Helle Osmer Clausen
Sendt: 10. december 2012 16:19
Til: Hanne Weise
Emne: SV: skøn

Vedhæftede filer: Antagelser bag udfaldsskøn for 2013 - forenklet 101212.xls

Hej igen,

Tak for status.

Med de gamle antagelser tillægger vi grundlæggende ikke seniorjob og efterløn nogen løbende afgang, men forventer, at de alle forbliver til den sidste dag og trækker derefter den fulde bestand af dem fra. Det betyder en del især i de sidste måneder og er nok lidt for streng en antagelse. Det fremsendte vil behandle alle de ledige ens. I stedet for 13-20 bliver det 14-18/19, så kun mindre ændring.

Mht. i morgen - tror du formiddag eller eftermiddag?

vh Helle

Fra: Hanne Weise
Sendt: ma 10-12-2012 16:04
Til: Helle Osmer Clausen
Emne: SV: skøn

Kære Helle

Pga. strømafbrydelsen tager kørslerne længere tid, da alle midlertidige datasæt er blevet slettet, men jeg skulle gerne få noget i morgen.

Jeg kan ikke lige gennemskue det, men umiddelbart syntes jeg at det gav rigtig god mening, at regne på den måde vi hidtil har gjort. Jeg har lige talt med Marie, og hun gav fuld opbakning til det notat jeg lagde til hende i går aftes, så vi vil gerne fastholde de beregninger.

MVH Hanne

Fra: Helle Osmer Clausen
Sendt: 10. december 2012 15:39
Til: Hanne Weise
Emne: skøn

Kære Hanne,

I lyset af, at Peter lægger så stor vægt på udfaldstallet inkl. seniorjob mv., har jeg overvejet hvor meget mening frasorteringen gav.

I vedhæftede - lidt forenkledte ark - er der taget afgang fra hele gruppen. Til slut kan man så se, hvor stor en andel, der alternativt vil få seniorjob og efterløn (oprindeligt andel). Det betyder, at der bliver lidt færre i alt - men til gengæld flere, når der tages højde for seniorjob og efterløn. Dvs. vi gør ikke specifikke antagelser om deres afgang i forhold til resten.

Hvad synes du om den fremgangsmåde?

Er I ved at nå noget omkring DREAM-opgørelsen til check af Akutpakketallene?

vh Helle

Uge 48		2013					
		Antal personer der har modtaget brev og som aktuelt er tilmeldt					
		jan-13	feb-13	mar-13	apr-13	maj-13	jun-13
Hele landet	Alder i alt	7.638	6.935	6.194	4.412	4.669	4.871
	55-59 år	1.622	1.498	1.217	771	860	857
	60-64 år	507	498	380	274	243	240
Antal uger til falddato		6	11	15	19	24	28
		1,4	1,4	1,6	1,6	1,6	1,6

Januar Februar Marts April Maj Juni I alt

Afgang beregnet på afgang brevgr.

Samlet skønnet max u	6.996	5.867	4.707	3.071	2.876	2.689	26.207
- heraf til seniorjob, eft	1.810	1.697	1.357	888	938	932	7.622
Udfald - seniorjob	5.187	4.170	3.350	2.183	1.939	1.756	18.585

Ekstraordinær adfærd	0,2	0,2	0,25	0,25	0,25	0,25	
Samlet skønnet max u	5.597	4.694	3.531	2.303	2.157	2.017	20.298
- heraf til seniorjob, eft	1.810	1.697	1.357	888	938	932	7.622
Udfald - seniorjob	3.787	2.997	2.173	1.415	1.220	1.084	12.676

2013 1. halvår 2. halvår I alt

Målgruppe	34.719	32.462	67.181
Udfald m/a	26.207	0	26.207
Seniorjob	7.622	0	7.622
Udfald m/a	18.585	0	18.585
Udfald efte	20.298	0	20.298
Seniorjob	7.622	0	7.622
Udfald efte	12.676	0	12.676

	Januar	Februar	Marts	April	Maj	Juni	I alt
Samlet skønnet max u	91,6	84,6	76	69,6	61,6	55,2	
- heraf til seniorjob, eft	85,0	85,0	85,0	85,0	85,0	85,0	
Udfald - seniorjob	67,9	60,1	54,1	49,5	41,5	36,1	

Med adfærd	Januar	Februar	Marts	April	Maj	Juni	I alt
Samlet skønnet max u	73,28	67,68	57	52,2	46,2	41,4	
- heraf til seniorjob, eft	85,0	85,0	85,0	85,0	85,0	85,0	
Udfald - seniorjob	49,6	43,2	35,1	32,1	26,1	22,3	

17,59392
4,92712

		2013			
		Antal personer der har modtaget brev og er um (nov12)			
		jul-13	aug-13	sep-13	okt-13
Hele landet	Alder i alt	7.339	4.467	4.590	4.747
	55-59 år	0	0	0	0
	60-64 år	0	0	0	0
Antal uger til falddato		32	37	41	45
1,6					
Justeret ift. 0,75	Alder i alt	0	0	0	0
	55-59 år	0	0	0	0
	60-64 år	0	0	0	0

	Januar	Februar	Marts	April
Afgang beregnet på afgang brevgr.				
Samlet skønnet max u	0	0	0	0
- heraf til seniorjob, eft	0	0	0	0
- nedskrevet rest til sei	0	0	0	0
Udfald - seniorjob	0	0	0	0
Ekstraordir 0,25				
Samlet skønnet max u	0	0	0	0
- heraf til seniorjob, eft	0	0	0	0
Udfald - seniorjob	0	0	0	0

1,510902 1,435446

	Januar	Februar	Marts	April
Afgang beregnet på afgang brevgr.				
Samlet skønnet max u	0,0	0,0	0,0	0,0
- heraf til seniorjob, eft	#####	#####	#####	#####
- nedskrevet rest til sei	#####	#####	#####	#####
Udfald - seniorjob	0,0	0,0	0,0	0,0

Med adfærd	Januar	Februar	Marts	April
Samlet skønnet max u	0	0	0	0
- heraf til seniorjob, eft	#####	#####	#####	#####
Udfald - seniorjob	0,0	0,0	0,0	0,0

nerat inden for 2 mdr.	
nov-13	dec-13
4.937	6.382
0	0
0	0
50	54

32.462 Skal nedskrives med afmelde

0	0
0	0
0	0

Maj	Juni	I alt
0	0	0
0	0	0
0	0	0
0	0	0
0	0	0
0	0	0
0	0	0
0	0	0

Maj	Juni	I alt
0,0	0,0	
#####	#####	
#####	#####	
0,0	0,0	

Maj	Juni
0	0
#####	#####
0,0	0,0

Fremskrivning af personer, der kan opbruge dagpengere retten i 2013

Forventet udfaldstidspunkt	Januar	Februar	Marts	April	Maj	Juni	I alt 1. halvår 2013
Uge 48							
Omfattet af akutpakke							
Afmeldt	10.117	9.357	8.596	5.834	5.679	5.355	44.938
Andel	2.479	2.422	2.402	1.422	1.010	484	10.219
	24,5	25,9	27,9	24,4	17,8	9,0	22,7
Rest, der stadig er tilmeldt (målgruppe)	7.638	6.935	6.194	4.412	4.669	4.871	34.719
Målgruppe for seniorjob og efterløn							
55-59 år	1.622	1.498	1.217	771	860	857	6.825
Andel	21	22	20	17	18	18	
60-64 år	507	498	380	274	243	240	2.142
Andel	7	7	6	6	5	5	
I alt 55-64 år	2.129	1.996	1.597	1.045	1.103	1.097	8.967
Heraf målgruppe for seniorjob og efterløn	1.703	1.597	1.278	836	882	878	7.174
Målgruppe i pct. af rest, der stadig er tilmeldt	28	29	26	24	24	23	26
heraf 60-64 årige	7	7	6	6	5	5	6
heraf 55-59 årige	21	22	20	17	18	18	20
Nedskriv fra medio uge 48 m/alm.afgang							
Antal uger (fra uge 48 til medio måneden)	6	11	15	19	24	28	
Nedskrivningspct. pr. uge	2	2	2,5	2,5	2,5	2,5	
Akkumuleret nedskrivningsfaktor	0,885842381	0,80073135	0,68402069	0,61814121	0,54464156	0,49218598	
Samlet tilmeldt gruppe nedskrevet	6.766	5.553	4.237	2.727	2.543	2.397	24.224
Andel af i alt	89	80	68	62	54	49	70
Ekstraordinær adfærd i slutfasen							
Antagelse om akk. afgang i sidste 4-6 uger	0,2	0,2	0,25	0,25	0,25	0,25	
Forventet udfald efter ekstraordinær adfærd	5.413	4.442	3.178	2.045	1.907	1.798	18.784
Pct. af målgruppen	70,9	64,1	51,3	46,4	40,8	36,9	54,1
Heraf andel, der har genopjent dagpengere retten	0,05	0,05	0,05	0,05	0,05	0,05	
Forventet udfald	5.142	4.220	3.019	1.943	1.812	1.708	17.844
Pct. af målgruppen	67,3	60,9	48,7	44,0	38,8	35,1	51,4
Forventet antal med efterlønsret	273	242	148	97	75	67	903
Forventet antal med seniojob	874	729	474	272	267	240	2.856
I alt med permanent forsørgelse	1.147	972	623	368	342	308	3.759

Forventet udfald uden permanent forsørgelse
Pct. af målgruppen

3.996
52,3

3.249
46,8

2.396
38,7

1.575
35,7

1.469
31,5

1.400
28,8

14.085
40,6



100

100

Fremskrivning af personer, der kan opbruge dagpengere retten i 2013

Forventet udfaldstidspunkt	Januar	Februar	Marts	April	Maj	Juni	I alt 1. halvår 2013
Uge 49							
Omfattet af akutpakke							
Afmeldt	10.155	9.393	8.620	5.871	5.752	5.783	45.574
Andel	2.622	2.577	2.516	1.527	1.121	636	10.999
Rest, der stadig er tilmeldt (målgruppe)	25,8	27,4	29,2	26,0	19,5	11,0	24,1
	7.533	6.816	6.104	4.344	4.631	5.147	34.575
Målgruppe for seniorjob og efterløn							
55-59 år	1.600	1.472	1.199	759	853	906	6.789
60-64 år	500	489	374	270	241	254	2.128
I alt 55-64 år	2.100	1.962	1.574	1.029	1.094	1.159	8.917
Heraf målgruppe for seniorjob og efterløn				823	875	927	7.134
Målgruppe i pct. af rest, der stadig er tilmeldt	0,8	29	26	24	24	23	26
heraf 60-64 årige	7	7	6	6	5	5	6
heraf 55-59 årige	21	22	20	17	18	18	20
Nedskriv fra medio uge 48 m/alm.afgang							
Antal uger (fra uge 48 til medio måneden)	5	10	14	18	23	27	
Nedskrivingspct. pr. uge	2	2	2,5	2,5	2,5	2,5	
Akkumuleret nedskrivningsfaktor	0,903920797	0,81707281	0,70155968	0,633990985	0,55860673	0,50480613	
Samlet tilmeldt gruppe nedskrevet	6.809	5.569	4.282	2.754	2.587	2.598	24.600
Andel af i alt	90	82	70	63	56	50	71
Ekstraordinær adfærd i slutfasen							
Antagelse om akk. afgang i sidste 4-6 uger	0,2	0,2	0,25	0,25	0,25	0,25	
Forventet udfald efter ekstraordinær adfærd	5.447	4.455	3.212	2.066	1.940	1.949	19.069
Pct. af målgruppen	72,3	65,4	52,6	47,5	41,9	37,9	55,2
Forventet antal med efterlønsret	289	256	158	103	81	77	963
Forventet antal med seniorjob	925	770	505	289	286	274	3.049
Forventet udfald uden permanent forsørgelse	4.233	3.429	2.549	1.674	1.574	1.598	15.057
Pct. af målgruppen	56,2	50,3	41,8	38,5	34,0	31,0	43,5
Heraf andel, der har genoptjent dagpengere retten	0,05	0,05	0,05	0,05	0,05	0,05	
Forventet udfald til KTH, UDD mv.	4.021	3.258	2.422	1.590	1.495	1.518	14.304



1
2
3
4
5
6
7
8
9
10

Mette Fomsgaard Nyrup

Fra: Helle Osmer Clausen
Sendt: 11. december 2012 15:02
Til: Hanne Weise
Emne: VS:

Vedhæftede filer: Antagelser bag udfaldsskøn for 2013 - forenklet 101212.xls

Fra: Helle Osmer Clausen
Sendt: 11. december 2012 11:58
Til: Helle Osmer Clausen
Emne:

Uge 48		2013					
		Antal personer der har modtaget brev og som aktuelt er tilmeldt					
		jan-13	feb-13	mar-13	apr-13	maj-13	jun-13
Hele landet	Alder i alt	7.638	6.935	6.194	4.412	4.669	4.871
	55-59 år	1.622	1.498	1.217	771	860	857
	60-64 år	507	498	380	274	243	240
Antal uger til falddato		6	11	15	19	24	28
		1,4	1,4	1,6	1,6	1,6	1,6

Januar Februar Marts April Maj Juni I alt

Afgang beregnet på afgang brevgr.

Samlet skønnet max u	6.996	5.867	4.707	3.071	2.876	2.689	26.207
- heraf til seniorjob, eft	1.810	1.697	1.357	888	938	932	7.622
Udfald - seniorjob	5.187	4.170	3.350	2.183	1.939	1.756	18.585

Ekstraordinær adfærd	0,2	0,2	0,25	0,25	0,25	0,25	
Samlet skønnet max u	5.597	4.694	3.531	2.303	2.157	2.017	20.298
- heraf til seniorjob, eft	1.810	1.697	1.357	888	938	932	7.622
Udfald - seniorjob	3.787	2.997	2.173	1.415	1.220	1.084	12.676

2013 1. halvår 2. halvår I alt

Målgruppe	34.719	32.462	67.181
Udfald m/a	26.207	0	26.207
Seniorjob	7.622	0	7.622
Udfald m/a	18.585	0	18.585
Udfald efte	20.298	0	20.298
Seniorjob	7.622	0	7.622
Udfald efte	12.676	0	12.676

Januar Februar Marts April Maj Juni I alt

Samlet skønnet max u	91,6	84,6	76	69,6	61,6	55,2
- heraf til seniorjob, eft	85,0	85,0	85,0	85,0	85,0	85,0
Udfald - seniorjob	67,9	60,1	54,1	49,5	41,5	36,1

Med adfærd Januar Februar Marts April Maj Juni I alt

Samlet skønnet max u	73,28	67,68	57	52,2	46,2	41,4
- heraf til seniorjob, eft	85,0	85,0	85,0	85,0	85,0	85,0
Udfald - seniorjob	49,6	43,2	35,1	32,1	26,1	22,3

17,59392
4,92712

		2013			
		Antal personer der har modtaget brev og er om (nov12)			
		jul-13	aug-13	sep-13	okt-13
Hele landet	Alder i alt	7.339	4.467	4.590	4.747
	55-59 år	0	0	0	0
	60-64 år	0	0	0	0
Antal uger til falddato		32	37	41	45
1,6					
Justeret ift.	Alder i alt	0	0	0	0
	55-59 år	0	0	0	0
	60-64 år	0	0	0	0
0,75					

	Januar	Februar	Marts	April
Afgang beregnet på afgang brevgr.				
Samlet skønnet max u	0	0	0	0
- heraf til seniorjob, eft	0	0	0	0
- nedskrevet rest til sei	0	0	0	0
Udfald - seniorjob	0	0	0	0
Ekstraordinar 0,25				
Samlet skønnet max u	0	0	0	0
- heraf til seniorjob, eft	0	0	0	0
Udfald - seniorjob	0	0	0	0

1,510902 1,435446

	Januar	Februar	Marts	April
Afgang beregnet på afgang brevgr.				
Samlet skønnet max u	0,0	0,0	0,0	0,0
- heraf til seniorjob, eft	#####	#####	#####	#####
- nedskrevet rest til sei	#####	#####	#####	#####
Udfald - seniorjob	0,0	0,0	0,0	0,0

	Januar	Februar	Marts	April
Med adfærd				
Samlet skønnet max u	0	0	0	0
- heraf til seniorjob, eft	#####	#####	#####	#####
Udfald - seniorjob	0,0	0,0	0,0	0,0

netat inden for 2 mdr.	
nov-13	dec-13
4.937	6.382
0	0
0	0
50	54

32.462 Skal nedskrives med afmelde

0	0
0	0
0	0

Maj	Juni	I alt
0	0	0
0	0	0
0	0	0
0	0	0
0	0	0
0	0	0
0	0	0
0	0	0
0	0	0

Maj	Juni	I alt
0,0	0,0	
#####	#####	
#####	#####	
0,0	0,0	

Maj	Juni
0	0
#####	#####
0,0	0,0

Fremskrivning af personer, der kan opbruge dagpengere retten i 2013

Forventet udfaldstidspunkt	Januar	Februar	Marts	April	Maj	Juni	I alt 1. halvår 2013
Uge 48							
Omfattet af akutpakke							
Afmeldt	10.117	9.357	8.596	5.834	5.679	5.355	44.938
Andel	2.479	2.422	2.402	1.422	1.010	484	10.219
	24,5	25,9	27,9	24,4	17,8	9,0	22,7
Rest, der stadig er tilmeldt (målgruppe)	7.638	6.935	6.194	4.412	4.669	4.871	34.719
Målgruppe for seniorjob og efterløn							
55-59 år	1.622	1.498	1.217	771	860	857	6.825
Andel	21	22	20	17	18	18	
60-64 år	507	498	380	274	243	240	2.142
Andel	7	7	6	6	5	5	
I alt 55-64 år	2.129	1.996	1.597	1.045	1.103	1.097	8.967
Heraf målgruppe for seniorjob og efterløn	1.703	1.597	1.278	836	882	878	7.174
Målgruppe i pct. af rest, der stadig er tilmeldt	28	29	26	24	24	23	26
heraf 60-64 årige	7	7	6	6	5	5	6
heraf 55-59 årige	21	22	20	17	18	18	20
Nedskriv fra medio uge 48 m/alm.afgang							
Antal uger (fra uge 48 til medio måneden)	6	11	15	19	24	28	
Nedskrivningspct. pr. uge	2	2	2,5	2,5	2,5	2,5	
Akkumuleret nedskrivningsfaktor	0,885842381	0,80073135	0,68402069	0,61814121	0,54464156	0,49218598	
Samlet tilmeldt gruppe nedskrevet	6.766	5.553	4.237	2.727	2.543	2.397	24.224
Andel af i alt	89	80	68	62	54	49	70
Ekstraordinær adfærd i slutfasen							
Antagelse om akk. afgang i sidste 4-6 uger	0,2	0,2	0,25	0,25	0,25	0,25	
Forventet udfald efter ekstraordinær adfærd	5.413	4.442	3.178	2.045	1.907	1.798	18.784
Pct. af målgruppen	70,9	64,1	51,3	46,4	40,8	36,9	54,1
Heraf andel, der har genoptjent dagpengere retten	0,05	0,05	0,05	0,05	0,05	0,05	
Forventet udfald	5.142	4.220	3.019	1.943	1.812	1.708	17.844
Pct. af målgruppen	67,3	60,9	48,7	44,0	38,8	35,1	51,4
Forventet antal med efterlønsret	273	242	148	97	75	67	903
Forventet antal med seniorjob	874	729	474	272	267	240	2.856
I alt med permanent forsørgelse	1.147	972	623	368	342	308	3.759

Forventet udfald uden permanent forsørgelse
Pct. af målgruppen

3.996
52,3

3.249
46,8

2.396
38,7

1.575
35,7

1.469
31,5

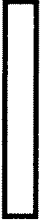
1.400
28,8

14.085
40,6



Fremskrivning af personer, der kan opbruge dagpengere retten i 2013

Forventet udfaldstidspunkt	Januar	Februar	Marts	April	Maj	Juni	I alt 1. halvår 2013
Uge 49							
Omfattet af akutpakke							
Afmeldt	10.155	9.393	8.620	5.871	5.752	5.783	45.574
Andel	2.622	2.577	2.516	1.527	1.121	636	10.999
Rest, der stadig er tilmeldt (målgruppe)	25,8	27,4	29,2	26,0	19,5	11,0	24,1
	7.533	6.816	6.104	4.344	4.631	5.147	34.575
Målgruppe for seniorjob og efterløn							
55-59 år	1.600	1.472	1.199	759	853	906	6.789
60-64 år	500	489	374	270	241	254	2.128
I alt 55-64 år	2.100	1.962	1.574	1.029	1.094	1.159	8.917
Heraf målgruppe for seniorjob og efterløn	0,8	1.680	1.259	823	875	927	7.134
Målgruppe i pct. af rest, der stadig er tilmeldt	28	29	26	24	24	23	26
heraf 60-64 årige	7	7	6	6	5	5	6
heraf 55-59 årige	21	22	20	17	18	18	20
Nedskriv fra medio uge 48 m/alm.afgang							
Antal uger (fra uge 48 til medio måneden)	5	10	14	18	23	27	
Nedskrivningspct. pr. uge	2	2	2,5	2,5	2,5	2,5	
Akkumuleret nedskrivningsfaktor	0,903920797	0,81707281	0,70155968	0,633990985	0,55860673	0,50480613	
Samlet tilmeldt gruppe nedskrevet	6.809	5.569	4.282	2.754	2.587	2.598	24.600
Andel af i alt	90	82	70	63	56	50	71
Ekstraordinær adfærd i slutfasen							
Antagelse om akk. afgang i sidste 4-6 uger	0,2	0,2	0,25	0,25	0,25	0,25	
Forventet udfald efter ekstraordinær adfærd	5.447	4.455	3.212	2.066	1.940	1.949	18.069
Pct. af målgruppen	72,3	65,4	52,6	47,5	41,9	37,9	55,2
Forventet antal med efterlønsret	289	256	158	103	81	77	963
Forventet antal med senlojob	925	770	505	289	286	274	3.049
Forventet udfald uden permanent forsørgelse	4.233	3.429	2.549	1.674	1.574	1.598	15.057
Pct. af målgruppen	56,2	50,3	41,8	38,5	34,0	31,0	43,5
Heraf andel, der har genoptjent dagpengere retten	0,05	0,05	0,05	0,05	0,05	0,05	
Forventet udfald til KTH, UDD mv.	4.021	3.258	2.422	1.590	1.495	1.518	14.304



Stephan Bremholm Rølling

Fra: Helle Osmer Clausen

Sendt: 11. december 2012 16:24

Til: Hanne Weise

Emne: status

Hej Hanne,

Jeg er nødt til at tage hjem og hente Laurits nu. Men du kan bare maile bidrag til notatet - så skriver jeg på det i aften. Endnu ikke afklaring af, om mødet med FM bliver torsdag eller fredag, men har foreslået fredag morgen.

vh Helle

Med venlig hilsen

Helle Osmer Clausen

Kontorchef

LS - Analyseenheden

Tlf.: +45 7220 5130

E-mail: hoc@bm.dk

Beskæftigelsesministeriet
Ved Stranden 8 - 1061 København K
Tlf.: +45 7220 5000
Fax: +45 3314 3108
Sikker e-mail: bm@bm.dk
Hjemmeside: www.bm.dk

| The Ministry of Employment
| Ved Stranden 8 - 1061 København K
| Tlf.: +45 7220 5000
| Fax: +45 3314 3108
| Secure e-mail: bm@bm.dk
| Website: www.bm.dk

Stephan Bremholm Rølling

Fra: Hanne Weise
Sendt: 11. december 2012 17:51
Til: Helle Osmer Clausen
Emne: SV: status

Vedhæftede filer: Forventet udfald i 2013 - opdateret med nyt talgrundlag 111212haw.doc

Kære Helle

Her er så langt jeg er kommet. Jeg har ikke set på sammenfatningen da jeg går ud fra at den skal laves om.

Vi mener at vi skal fastholde de tal, der er her i notatet og ikke ændre beregningen. Vi mener at erfaringerne med §55,4 helt klart understøtter dette, og at det ikke medfører et forklaringsproblem i fht. den særlige uddannelsesindsats som jo er på en lav sats og kun har en varighed på op til 26 uger.

MVH Hanne

Fra: Helle Osmer Clausen
Sendt: 11. december 2012 16:24
Til: Hanne Weise
Emne: status

Hej Hanne,

Jeg er nødt til at tage hjem og hente Laurits nu. Men du kan bare maile bidrag til notatet - så skriver jeg på det i aften. Endnu ikke afklaring af, om mødet med FM bliver torsdag eller fredag, men har foreslået fredag morgen.

vh Helle

Med venlig hilsen

Helle Osmer Clausen

Kontorchef

LS - Analyseenheden

Tlf.: +45 7220 5130
E-mail: hoc@bm.dk

Beskæftigelsesministeriet
Ved Stranden 8 - 1061 København K
Tlf.: +45 7220 5000
Fax: +45 3314 3108
Sikker e-mail: bm@bm.dk
Hjemmeside: www.bm.dk

| The Ministry of Employment
| Ved Stranden 8 - 1061 København K
| Tlf.: +45 7220 5000
| Fax: +45 3314 3108
| Secure e-mail: bm@bm.dk
| Website: www.bm.dk