



Per Mathiessen
Ekstra Bladet
Rådhuspladsen 37
1785 København V

Holmens Kanal 20
Postboks 2150
1016 København K
Tlf. 35 28 81 00
Fax 35 36 24 11
ams@ams.dk
www.ams.dk
CVR nr. 55 56 85 10

Aktindsigt i baggrund for skøn over antallet af personer, der opbruger dagpengeperioden

25. februar 2013

Kære Per,

Vedlagt er de akter i sagen, der har dannet basis for fastlæggelsen af det nye skøn over, hvor mange der ventes at opbruge dagpengeperioden i 1. halvår af 2013. Der er vedlagt en samlet aktliste for sagen. De udleverede akter er markeret, de øvrige akter vedrører ikke fastlæggelsen af skønnet eller er intern kommunikation, der ikke er omfattet af reglerne om aktindsigt.

Med venlig hilsen

Hanne Weise

Chefkonsulent, Analyse og overvågning

Dokumentliste med parter og bilag

Sagsnummer	Sagstitel		
Brevdato	Dokument ID	Titel	
Oprettet	Type		
Svarfristdato	Gruppe	Tekst	
Eventuel tilknytning til hoved dokument			
Dokumentets parter			
2013-0000891	Anmodning om aktindsigt fra Ekstra Bladet - sagsbehandlingen og afgørelsen om at forhøje de to ministeriers skøn for det antal personer, der forventes at opbruge deres dagpengeret i hhv. 2013 og første halvår af 2013		
14-01-2013	1954838	Anmodning om aktindsigt fra Ekstra Bladet - skøn for det antal personer, der forventes at opbruge deres dagpengeret i hhv 2013	
14-01-2013	I		
Hoved dokument			
Modtager	I	356	AMS
Modtager	M	AMSEHH	Erik Holck Hansen
Afsender	I	524	Ekstra Bladet
12-02-2013	1995936	Bemærkninger - Aktindsigt	
12-02-2013	N		
Hoved dokument			
05-12-2012	2012749	Antagelser bag udfaldsskøn [1 vedhæftet fil]	
26-02-2013	I		
Hoved dokument			
Modtager	M	AMSHAW	Hanne Weise
Afsender	J	10172748	Beskæftigelsesministeriet Departementet
06-12-2012	2012756	SV: ekstraordinære adfærd i juli og august også skal være 0,25	
26-02-2013	U		
Hoved dokument			
Afsender	M	AMSHAW	Hanne Weise
Modtager	J	10172748	Beskæftigelsesministeriet Departementet
06-12-2012	2012966	Antagelser bag udfaldsskøn for 2013 - 061212_v2.xls [1 vedhæftet fil]	
26-02-2013	I		
Hoved dokument			
Modtager	M	AMSHAW	Hanne Weise
Afsender	J	10172748	Beskæftigelsesministeriet Departementet
06-12-2012	2012968	VS: forventet udfald i 2013 [1 vedhæftet fil]	
26-02-2013	I		
Hoved dokument			
Modtager	M	AMSHAW	Hanne Weise
Afsender	J	10172748	Beskæftigelsesministeriet Departementet

Dokumentliste med parter og bilag

Sagsnummer	Sagstitel		Dokument ID	Titel
Brevdato	Type			
Oprettet	Gruppe	Tekst		
Svarfristedato	Eventuel tilknytning til hoved dokument			
Dokumentets parter				
06-12-2012			2012975	<i>Antagelser bag udfaldsskøn for 2013 - 061212_v2.xls [1 vedhæftet fil]</i>
26-02-2013			I	
Hoved dokument				
Modtager	M	AMSHAW	Hanne Weise	
Afsender	J	10172748	Beskæftigelsesministeriet Departementet	
06-12-2012			2012981	<i>Forventet udfald i 2013 - opdateret med nyt talgrundlag 061212 - udkast [1 vedhæftet fil]</i>
26-02-2013			I	
Hoved dokument				
Modtager	M	AMSHAW	Hanne Weise	
Afsender	J	10172748	Beskæftigelsesministeriet Departementet	
06-12-2012			2012987	<i>Forventet udfald i 2013 - opdateret med nyt talgrundlag dec12 [1 vedhæftet fil]</i>
26-02-2013			U	
Hoved dokument				
Afsender	M	AMSHAW	Hanne Weise	
Modtager	J	10172748	Beskæftigelsesministeriet Departementet	
07-12-2012			2012990	<i>Forventet udfald i 2013 - opdateret med nyt talgrundlag 071212 [1 vedhæftet fil]</i>
26-02-2013			U	
Hoved dokument				
Afsender	M	AMSHAW	Hanne Weise	
Modtager	J	10172748	Beskæftigelsesministeriet Departementet	
07-12-2012			2012997	<i>Forventet udfald i 2013 - opdateret med nyt talgrundlag 071212 [1 vedhæftet fil]</i>
26-02-2013			U	
Hoved dokument				
Afsender	M	AMSHAW	Hanne Weise	
Modtager	J	10172748	Beskæftigelsesministeriet Departementet	
07-12-2012			2013000	<i>status</i>
26-02-2013			I	
Hoved dokument				
Modtager	M	AMSHAW	Hanne Weise	
Afsender	J	10172748	Beskæftigelsesministeriet Departementet	
09-12-2012			2013010	<i>udkast til notat [1 vedhæftet fil]</i>
			I	

Dokumentliste med parter og bilag

Sagsnummer	Sagstitel		
Brevdato	Dokument ID	Titel	
Oprettet	Type		
Svarfristdato	Gruppe	Tekst	
Eventuel tilknytning til hoved dokument			
Dokumentets parter			
26-02-2013	Hoved dokument		
Modtager	M	AMSHAW	Hanne Weise
Afsender	J	10172748	Beskæftigelsesministeriet Departementet
09-12-2012	2013042		<i>udkast til notat [1 vedhæftet fil]</i>
26-02-2013	U		
Hoved dokument			
Afsender	M	AMSHAW	Hanne Weise
Modtager	J	10172748	Beskæftigelsesministeriet Departementet
09-12-2012	2013047		<i>SV: udkast til notat</i>
26-02-2013	I		
Hoved dokument			
Modtager	M	AMSHAW	Hanne Weise
Afsender	J	10172748	Beskæftigelsesministeriet Departementet
10-12-2012	2013051		<i>skøn [1 vedhæftet fil]</i>
26-02-2013	I		
Hoved dokument			
Modtager	M	AMSHAW	Hanne Weise
Afsender	J	10172748	Beskæftigelsesministeriet Departementet
10-12-2012	2013054		<i>SV: skøn</i>
26-02-2013	U		
Hoved dokument			
Afsender	M	AMSHAW	Hanne Weise
Modtager	J	10172748	Beskæftigelsesministeriet Departementet
10-12-2012	2013060		<i>SV: skøn [1 vedhæftet fil]</i>
26-02-2013	I		
Hoved dokument			
Afsender	J	10172748	Beskæftigelsesministeriet Departementet
11-12-2012	2013065		<i>VS: antagelser bag udfaldsskøn for 2013 [1 vedhæftet fil]</i>
26-02-2013	I		
Hoved dokument			
Afsender	J	10172748	Beskæftigelsesministeriet Departementet

Dokumentliste med parter og bilag

Sagsnummer	Sagstitel		
Brevdato	Dokument ID	Titel	
Oprettet	Type		
Svarfristdato	Gruppe	Tekst	
Eventuel tilknytning til hoved dokument			
Dokumentets parter			
11-12-2012	2013074	<i>status</i>	
26-02-2013	I		
Hoved dokument			
Afsender	J	10172748	Beskæftigelsesministeriet Departementet
11-12-2012	2013076	<i>SV: status [1 vedhæftet fil]</i>	
26-02-2013	U		
Hoved dokument			
Afsender	J	10172748	Beskæftigelsesministeriet Departementet
11-12-2012	2013083	<i>SV: status</i>	
26-02-2013	I		
Hoved dokument			
Afsender	J	10172748	Beskæftigelsesministeriet Departementet
12-12-2012	2013088	<i>notatet retur [1 vedhæftet fil]</i>	
26-02-2013	I		
Hoved dokument			
Aktpart	J	10172748	Beskæftigelsesministeriet Departementet
12-12-2012	2013091	<i>SV: notatet retur[2 vedhæftede filer]</i>	
26-02-2013	U		
Hoved dokument			
Modtager	J	10172748	Beskæftigelsesministeriet Departementet
13-12-2012	2013095	<i>SV: Møde m FM i morgen kl 10-11</i>	
26-02-2013	U		
Hoved dokument			
Modtager	J	10172748	Beskæftigelsesministeriet Departementet
14-12-2012	2013096	<i>udfald [1 vedhæftet fil]</i>	
26-02-2013	U		
Hoved dokument			
Modtager	J	10172748	Beskæftigelsesministeriet Departementet
14-12-2012	2013102	<i>Antagelser bag udfaldsskøn for 2013 - uge 48-50</i>	
26-02-2013	U	<i>141212haw.xls [1 vedhæftet fil]</i>	
Hoved dokument			
Modtager	J	10172748	Beskæftigelsesministeriet Departementet

Dokumentliste med parter og bilag

Sagsnummer	Sagstitel		
Brevdato	Dokument ID	Titel	
Oprettet	Type		
Svarfristdato	Gruppe	Tekst	
Eventuel tilknytning til hoved dokument			
Dokumentets parter			
X 16-12-2012 26-02-2013	2013106 	<i>Fwd: forslag til forside til dagpengenotat[4 vedhæftede filer]</i>	
Hoved dokument			
Afsender	J	10172748	Beskæftigelsesministeriet Departementet
X 18-12-2012 26-02-2013	2013112 	<i>to notater om dagpenge[2 vedhæftede filer]</i>	
Hoved dokument			
Afsender	J	10172748	Beskæftigelsesministeriet Departementet
X 18-12-2012 26-02-2013	2013116 	<i>SV: to notater om dagpenge [1 vedhæftet fil]</i>	
Hoved dokument			
Afsender	J	10172748	Beskæftigelsesministeriet Departementet
X 18-12-2012 26-02-2013	2013122 	<i>SV: to notater om dagpenge [1 vedhæftet fil]</i>	
Hoved dokument			
Afsender	J	10172748	Beskæftigelsesministeriet Departementet
X 18-12-2012 26-02-2013	2013128 	<i>SV: to notater om dagpenge</i>	
Hoved dokument			
Afsender	J	10172748	Beskæftigelsesministeriet Departementet
19-12-2012 26-02-2013	2013136 	<i>skøn på 20.000</i>	
Hoved dokument			
Afsender	J	10172748	Beskæftigelsesministeriet Departementet
19-12-2012 26-02-2013	2013138 U	<i>SV: Revideret udfaldsskøn</i>	
Hoved dokument			
Modtager	J	10172748	Beskæftigelsesministeriet Departementet
20-12-2012 26-02-2013	2013140 	<i>Potentielle udeståender om økonomi</i>	
Hoved dokument			
Afsender	J	10172748	Beskæftigelsesministeriet Departementet

Dokumentliste med parter og bilag

Sagsnummer	Sagstitel		
Brevdato	Dokument ID	Titel	
Oprettet	Type		
Svarfristdato	Gruppe	Tekst	
Eventuel tilknytning til hoved dokument			
Dokumentets parter			
20-12-2012	2013147	<i>SV: Potentielle udeståender om økonomi</i>	
26-02-2013	I		
Hoved dokument			
Afsender	J	10172748	Beskæftigelsesministeriet Departementet
04-01-2013	2013149	<i>Notat om dagpengeskøn til udlevering [1 vedhæftet fil]</i>	
26-02-2013	I		
Hoved dokument			
Afsender	J	10172748	Beskæftigelsesministeriet Departementet
04-01-2013	2013156	<i>SV: Notat om dagpengeskøn til udlevering [1 vedhæftet fil]</i>	
26-02-2013	U		
Hoved dokument			
Modtager	J	10172748	Beskæftigelsesministeriet Departementet
04-01-2013	2013162	<i>Antagelser bag udfaldsskøn for 2013 - uge 48-50</i>	
26-02-2013	U	<i>141212haw.xls [1 vedhæftet fil]</i>	
Hoved dokument			
Modtager	J	10172748	Beskæftigelsesministeriet Departementet
04-01-2013	2013164	<i>SV: Notat om dagpengeskøn til udlevering</i>	
26-02-2013	U		
Hoved dokument			
Modtager	J	10172748	Beskæftigelsesministeriet Departementet
04-01-2013	2013167	<i>Spørgsmål 9 [1 vedhæftet fil]</i>	
26-02-2013	I		
Hoved dokument			
Afsender	J	10172748	Beskæftigelsesministeriet Departementet
04-01-2013	2013172	<i>Notat til udlevering om dagpengeskøn 040113_final [1 vedhæftet fil]</i>	
26-02-2013	I		
Hoved dokument			
Afsender	J	10172748	Beskæftigelsesministeriet Departementet
04-01-2013	2013177	<i>SV: Spørgsmål 9</i>	
26-02-2013	U		
Hoved dokument			
Modtager	J	10172748	Beskæftigelsesministeriet Departementet

Dokumentliste med parter og bilag

Sagsnummer	Sagstitel		
Brevdato	Dokument ID	Titel	
Oprettet	Type		
Svarfristdato	Gruppe	Tekst	
Eventuel tilknytning til hoved dokument			
Dokumentets parter			
09-01-2013	2013180	om øko.skøn for DP	
26-02-2013	I		
Hoved dokument			
Afsender	J	10172748	Beskæftigelsesministeriet Departementet
09-01-2013	2013188	SV: om øko.skøn for DP [1 vedhæftet fil]	
26-02-2013	U		
Hoved dokument			
Modtager	J	10172748	Beskæftigelsesministeriet Departementet
09-01-2013	2013198	SV: Notater om de økonomiske konsekvenser af nyt skøn for udfald af dagpengesystemet [1 vedhæftet fil]	
26-02-2013	I		
Hoved dokument			
Afsender	J	10172748	Beskæftigelsesministeriet Departementet
14-12-2012	2013646	VS: Udfald [1 vedhæftet fil]	
26-02-2013	N		
Hoved dokument			
Afsender	A	AMS-6K	Økonomi- og ressourcestyring
16-12-2012	2013649	Bemærkninger fra HRA Re: Udfald - og finansiering	
26-02-2013	N		
Hoved dokument			
Afsender	A	AMS-DIR	Direktionen i AMS
13-12-2012	2013661	Bemærkninger fra HRA Re: SV: Skøn over udfald	
26-02-2013	N		
Hoved dokument			
Afsender	A	AMS-DIR	Direktionen i AMS
09-12-2012	2013671	Bemærkninger fra HRA Re: Skøn over udfald	
26-02-2013	N		
Hoved dokument			
Afsender	A	AMS-DIR	Direktionen i AMS
05-12-2012	2013678	Bemærkninger fra HRA Re: SV: Materiale til møde i morgen om skøn for udfald første halvår 2013 - frist kl. 15 i dag	
26-02-2013	N		
Hoved dokument			

Dokumentliste med parter og bilag

Sagsnummer	Sagstitel		
	Dokument ID	Titel	
Brevdato	Type		
Oprettet	Gruppe	Tekst	
Svarfristdato	Eventuel tilknytning til hoved dokument		
Dokumentets parter			
Afsender	A	AMS-DIR	Direktionen i AMS
26-11-2012		2013682	<i>Bemærkninger fra HRA Re: SV: Antal udfaldene</i>
26-02-2013		N	
		Hoved dokument	
Afsender	A	AMS-DIR	Direktionen i AMS
05-12-2012		2013683	<i>Bemærkninger til sagen - SV: SV: Materiale til møde i morgen om skøn for udfald første halvår 2013 - frist kl. 15 i dag</i>
26-02-2013		N	
		Hoved dokument	
Afsender	A	AMS-DIR	Direktionen i AMS
05-12-2012		2013691	<i>Bemærkninger fra HRA SV: Materiale til møde i morgen om skøn for udfald første halvår 2013 - frist kl. 15 i dag</i>
26-02-2013		N	
		Hoved dokument	
Afsender	A	AMS-DIR	Direktionen i AMS
17-12-2012		2013692	<i>Udfald</i>
26-02-2013		N	
		Hoved dokument	
Afsender	A	AMS-4K	Statistik, analyse og overvågning
17-12-2012		2013699	<i>SV: VS: forslag til forside til dagpengenotat</i>
26-02-2013		N	
		Hoved dokument	
Modtager	A	AMS-DIR	Direktionen i AMS
Afsender	A	AMS-4K	Statistik, analyse og overvågning
05-12-2012		2013702	<i>SV: SV: Materiale til møde i morgen om skøn for udfald første halvår 2013 - frist kl. 15 i dag</i>
26-02-2013		N	
		Hoved dokument	
Modtager	A	AMS-DIR	Direktionen i AMS
Afsender	A	AMS-4K	Statistik, analyse og overvågning
04-12-2012		2013703	<i>SV: Møde om skøn for udfald første halvår 2013</i>
26-02-2013		N	
		Hoved dokument	
25-11-2012		2013709	<i>SV: Antal udfaldene</i>
		N	

Dokumentliste med parter og bilag

Sagsnummer	Sagstitel		
Brevdato	Dokument ID	Titel	
Oprettet	Type		
Svarfristdato	Gruppe	Tekst	
Eventuel tilknytning til hoved dokument			
Dokumentets parter			
26-02-2013	Hoved dokument		
Modtager	A	AMS-DIR	Direktionen i AMS
Afsender	A	AMS-4K	Statistik, analyse og overvågning
04-12-2012	2013718		<i>SV: Møde om skøn for udfald første halvår 2013</i>
26-02-2013	N		
Hoved dokument			
Modtager	A	AMS-DIR	Direktionen i AMS
Afsender	A	AMS-4K	Statistik, analyse og overvågning
03-12-2012	2013725		<i>Møde om skøn for udfald første halvår 2013</i>
26-02-2013	N		
Hoved dokument			
17-12-2012	2013728		<i>Bemærkninger fra MAH Re: SV: VS: forslag til forside til dagpengenotat</i>
26-02-2013	N		
Hoved dokument			
Afsender	A	AMS-DIR	Direktionen i AMS
16-12-2012	2013730		<i>Bemærkninger fra MAH Fwd: VS: forslag til forside til dagpengenotat[4 vedhæftede filer]</i>
26-02-2013	N		
Hoved dokument			
Afsender	A	AMS-DIR	Direktionen i AMS
16-12-2012	2013737		<i>Bemærkninger fra MAH Re: Udfald - og finansiering</i>
26-02-2013	N		
Hoved dokument			
Afsender	A	AMS-DIR	Direktionen i AMS
11-12-2012	2013739		<i>Bemærkninger fra MAH SV: Skøn over udfald</i>
26-02-2013	N		
Hoved dokument			
Afsender	A	AMS-DIR	Direktionen i AMS
09-12-2012	2013742		<i>Bemærkninger fra MAH Re: Skøn over udfald</i>
26-02-2013	N		
Hoved dokument			
Afsender	A	AMS-DIR	Direktionen i AMS

Dokumentliste med parter og bilag

Sagsnummer	Sagstitel	
Brevdato	Dokument ID	Titel
Oprettet	Type	
Svarfristdato	Gruppe	Tekst
Eventuel tilknytning til hoved dokument		
Dokumentets parter		
25-11-2012	2013743	Bemærkninger fra MAH Re: SV: Antal udfaldene
26-02-2013	N	
Hoved dokument		
Afsender	A	AMS-DIR
		Direktionen i AMS
05-12-2012	2013750	Udfald over tid[2 vedhæftede filer]
26-02-2013	N	
Hoved dokument		
16-12-2012	2013753	Bemærkninger fra STI Udfald - og finansiering [1 vedhæftet fil]
26-02-2013	N	
Hoved dokument		
Afsender	A	AMS-6K
		Økonomi- og ressourcestyring
14-12-2012	2013767	Bemærkninger fra STI SV: Udfald [1 vedhæftet fil]
26-02-2013	N	
Hoved dokument		
Afsender	A	AMS-6K
		Økonomi- og ressourcestyring
27-02-2013	2015170	Omjournaliseret til 2010-0015517
	OMJ	
Hoved dokument		
		Omjournaliseret til 2010-0015517, dokumentnr. 2013063

Mette Fomsgaard Nyrup

Fra: Helle Osmer Clausen

Sendt: 5. december 2012 15:33

Til: Hanne Weise

Vedhæftede filer: Antagelser bag udfaldsskøn for 2013 - 051212.xls

Hej Hanne,

De 15 pct. er så vidt jeg kan se indregnet. Vi trækker jo seniorjob-målgruppen fra totalen, så indeholdt heri.

vh Helle

Med venlig hilsen

Helle Osmer Clausen

Kontorchef

LS - Analyseenheden

Tlf.: +45 7220 5130

E-mail: hoc@bm.dk

Beskæftigelsesministeriet
Ved Stranden 8 - 1061 København K
Tlf.: +45 7220 5000
Fax: +45 3314 3108
Sikker e-mail: bm@bm.dk
Hjemmeside: www.bm.dk

| The Ministry of Employment
| Ved Stranden 8 - 1061 København K
| Tlf.: +45 7220 5000
| Fax: +45 3314 3108
| Secure e-mail: bm@bm.dk
| Website: www.bm.dk

Uge 48		2013					
		Antal personer der har modtaget brev og som aktuelt er tilmeldt					
		jan-13	feb-13	mar-13	apr-13	maj-13	jun-13
Hele landet	Alder i alt	7.638	6.935	6.194	4.412	4.669	4.871
	55-59 år	1.622	1.498	1.217	771	860	857
	60-64 år	507	498	380	274	243	240
Antal uger til falddato		6	11	15	19	24	28
		1,4	1,4	1,6	1,6	1,6	1,6

Januar Februar Marts April Maj Juni I alt

Afgang beregnet på afgang brevgr.

Samlet skønnet max u	6.996	5.867	4.707	3.071	2.876	2.689	26.207
- heraf til seniorjob, eft	1.810	1.697	1.357	888	938	932	7.622
Udfald - seniorjob	5.187	4.170	3.350	2.183	1.939	1.756	18.585

Ekstraordinær adfærd	0,2	0,2	0,25	0,25	0,25	0,25	
Samlet skønnet max u	5.597	4.694	3.531	2.303	2.157	2.017	20.298
- heraf til seniorjob, eft	1.810	1.697	1.357	888	938	932	7.622
Udfald - seniorjob	3.787	2.997	2.173	1.415	1.220	1.084	12.676

2013 1. halvår 2. halvår I alt

Målgruppe	34.719	32.462	67.181
Udfald m/a	26.207	0	26.207
Seniorjob	7.622	0	7.622
Udfald m/a	18.585	0	18.585
Udfald efte	20.298	0	20.298
Seniorjob	7.622	0	7.622
Udfald efte	12.676	0	12.676

	Januar	Februar	Marts	April	Maj	Juni	I alt
Samlet skønnet max u	91,6	84,6	76	69,6	61,6	55,2	
- heraf til seniorjob, eft	85,0	85,0	85,0	85,0	85,0	85,0	
Udfald - seniorjob	67,9	60,1	54,1	49,5	41,5	36,1	

Med adfærd	Januar	Februar	Marts	April	Maj	Juni	I alt
Samlet skønnet max u	73,28	67,68	57	52,2	46,2	41,4	
- heraf til seniorjob, eft	85,0	85,0	85,0	85,0	85,0	85,0	
Udfald - seniorjob	49,6	43,2	35,1	32,1	26,1	22,3	

17,59392
4,92712

		2013			
		Antal personer der har modtaget brev og er tnr (nov12)			
		jul-13	aug-13	sep-13	okt-13
Hele landet	Alder i alt	7.339	4.467	4.590	4.747
	55-59 år	0	0	0	0
	60-64 år	0	0	0	0
Antal uger til falddato		32	37	41	45
1,6					
Justeret ift.	Alder i alt	0	0	0	0
	55-59 år	0	0	0	0
	60-64 år	0	0	0	0
0,75					

	Januar	Februar	Marts	April
Afgang beregnet på afgang brevgr.				
Samlet skønnet max u	0	0	0	0
- heraf til seniorjob, eft	0	0	0	0
- nedskrevet rest til se	0	0	0	0
Udfald - seniorjob	0	0	0	0
Ekstraordir 0,25				
Samlet skønnet max u	0	0	0	0
- heraf til seniorjob, eft	0	0	0	0
Udfald - seniorjob	0	0	0	0

1,510902 1,435446

	Januar	Februar	Marts	April
Afgang beregnet på afgang brevgr.				
Samlet skønnet max u	0,0	0,0	0,0	0,0
- heraf til seniorjob, eft	#####	#####	#####	#####
- nedskrevet rest til se	#####	#####	#####	#####
Udfald - seniorjob	0,0	0,0	0,0	0,0

	Januar	Februar	Marts	April
Med adfærd				
Samlet skønnet max u	0	0	0	0
- heraf til seniorjob, eft	#####	#####	#####	#####
Udfald - seniorjob	0,0	0,0	0,0	0,0

nerat inden for 2 mdr.	
nov-13	dec-13
4.937	6.382
0	0
0	0
50	54

32.462 Skal nedskrives med afmelde

0	0
0	0
0	0

Maj	Juni	I alt
0	0	0
0	0	0
0	0	0
0	0	0
0	0	0
0	0	0
0	0	0
0	0	0
0	0	0

Maj	Juni	I alt
0,0	0,0	
#####	#####	
#####	#####	
0,0	0,0	

Maj	Juni
0	0
#####	#####
0,0	0,0

Fremskrivning af personer, der kan opbruge dagpengere retten i 2013

Forventet udfaldstidspunkt	Januar	Februar	Marts	April	Maj	Juni	I alt 1. halvår 2013
Uge 48							
Omfattet af akutpakke	10.117	9.357	8.596	5.834	5.679	5.355	44.938
Afmeldt	2.479	2.422	2.402	1.422	1.010	484	10.219
Andel	24,5	25,9	27,9	24,4	17,8	9,0	22,7
Rest, der stadig er tilmeldt	7.638	6.935	6.194	4.412	4.669	4.871	34.719
Heraf målgruppe for seniorjob og efterløn							
55-59 år	1.622	1.498	1.217	771	860	857	6.825
60-64 år	507	498	380	274	243	240	2.142
I alt 55-64 år	2.129	1.996	1.597	1.045	1.103	1.097	8.967
85 pct. antages som målgruppe	1.810	1.697	1.357	888	938	932	7.622
Nedskriv fra medio uge 48 m/alm.afgang							
Antal uger (medio måneden)	6	11	15	19	24	28	
Nedskrivingspct. pr. uge	1,4	1,4	1,6	1,6	1,6	1,6	
Samlet tilmeldt gruppe nedskrevet	6.996	5.867	4.707	3.071	2.876	2.689	26.207
Fratrukket målgruppen for seniorjob mv.	5.187	4.170	3.350	2.183	1.939	1.756	18.585
Ekstraordinær adfærd i slutfasen							
	0,2	0,2	0,25	0,25	0,25	0,25	
Forventet udfald efter seniorjob mv.	4.149	3.336	2.512	1.637	1.454	1.317	14.406
Forventet udfald før seniorjob mv.	5.959	5.033	3.870	2.525	2.391	2.250	22.028
Pct. af målgruppen, der pt. er tilmeldt							
Forventet udfald før seniorjob mv.	78,0	72,6	62,5	57,2	51,2	46,2	63,4
Forventet udfald efter seniorjob mv.	54,3	48,1	40,6	37,1	31,1	27,0	41,5

Forventet udfaldstidspunkt	Juli	August	September	Oktober	November	December	I alt 2. halvår 2013	I alt 2013
Ledighedsberørte indenfor 2 mdr. til uge 48	7.339	4.467	4.590	4.747	4.937	6.382	32.462	77.400
Korrektion for alm. afgang i 2 mdr.	0,15	670	689	712	741	957	4.869	
Korrektion for almeideandel	0,1	447	459	475	494	638	3.246	
Rest, der stadig forventes tilmeldt	5.504	3.350	3.443	3.560	3.703	4.787	24.347	59.066
Heraf målgruppe for seniorjob og efterløn								
55-59 år	1.291	786	808	835	869	1.123	5.712	
60-64 år	362	220	226	234	243	314	1.599	
I alt 55-64 år	1.653	1.006	1.034	1.069	1.112	1.437	7.311	
85 pct. antages som målgruppe	0,85	855	879	909	945	1.221	6.214	13.836
Korrektion for alm. afgang og afmelding	0,25	214	220	227	236	305	1.554	
Restmålgruppe for seniorjob mv.	1.054	641	659	681	709	916	4.661	
Nedskriv fra medio uge 48 m/alm. afgang								
Antal uger (medio måneden)	32	37	41	45	50	54		
Nedskrivningspct. pr. uge	1,6	1,6	1,6	1,6	1,6	1,6		
Samlet tilmeldt gruppe nedskrevet	2.686	1.367	1.184	997	741	651	7.626	
Målgruppe for seniorjob mv. nedskrevet	514	262	227	191	142	125	1.460	
Fratrukket målgruppen for seniorjob mv.	1.632	726	525	315	32	-265	2.965	
Fratrukket nedskrevet målgruppe for seniorjob mv.	2.172	1.105	957	806	599	526	6.166	
Ekstraordinær adfærd i slutfasen								
	0,2	0,2	0,25	0,25	0,25	0,25		
Forventet udfald efter seniorjob mv.	1.737	884	718	605	449	395	4.788	19.194
Forventet udfald før seniorjob mv.	2.252	1.146	945	795	591	519	6.248	28.276
Pct. af målgruppen, der pt. er tilmeldt								
Forventet udfald før seniorjob mv.	40,9	34,2	27,4	22,3	16,0	10,9	25,7	47,9
Forventet udfald efter seniorjob mv.	31,6	26,4	20,9	17,0	12,1	8,2	19,7	32,5

Stephan Bremholm Rølling

Fra: Hanne Weise

Sendt: 6. december 2012 09:32

Til: Helle Osmer Clausen

Emne: SV:

Kære Helle

Helt enig. Det eneste jeg kan se, er at den ekstraordinære adfærd i juli og august også skal være 0,25.

MVH Hanne

Fra: Helle Osmer Clausen

Sendt: 5. december 2012 15:33

Til: Hanne Weise

Emne:

Hej Hanne,

De 15 pct. er så vidt jeg kan se indregnet. Vi trækker jo seniorjob-målgruppen fra totalen, så indeholdt heri.

vh Helle

Med venlig hilsen

Helle Osmer Clausen

Kontorchef

LS - Analyseenheden

Tlf.: +45 7220 5130

E-mail: hoc@bm.dk

Beskæftigelsesministeriet
Ved Stranden 8 - 1061 København K
Tlf.: +45 7220 5000
Fax: +45 3314 3108
Sikker e-mail: bm@bm.dk
Hjemmeside: www.bm.dk

| The Ministry of Employment
| Ved Stranden 8 - 1061 København K
| Tlf.: +45 7220 5000
| Fax: +45 3314 3108
| Secure e-mail: bm@bm.dk
| Website: www.bm.dk

Mette Fomsgaard Nyrup

Fra: Helle Osmer Clausen
Sendt: 6. december 2012 12:47
Til: Hanne Weise
Emne: Antagelser bag udfaldsskøn for 2013 - 061212_v2.xls
Vedhæftede filer: Antagelser bag udfaldsskøn for 2013 - 061212_v2.xls

Uge 48		2013					
		Antal personer der har modtaget brev og som aktuelt er tilmeldt					
		jan-13	feb-13	mar-13	apr-13	maj-13	jun-13
Hele landet	Alder i alt	7.638	6.935	6.194	4.412	4.669	4.871
	55-59 år	1.622	1.498	1.217	771	860	857
	60-64 år	507	498	380	274	243	240
Antal uger til falddato		6	11	15	19	24	28
		1,4	1,4	1,6	1,6	1,6	1,6

	Januar	Februar	Marts	April	Maj	Juni	I alt
Afgang beregnet på afgang brevgr.							
Samlet skønnet max u	6.996	5.867	4.707	3.071	2.876	2.689	26.207
- heraf til seniorjob, eft	1.810	1.697	1.357	888	938	932	7.622
Udfald - seniorjob	5.187	4.170	3.350	2.183	1.939	1.756	18.585
Ekstraordinær adfærd	0,2	0,2	0,25	0,25	0,25	0,25	
Samlet skønnet max u	5.597	4.694	3.531	2.303	2.157	2.017	20.298
- heraf til seniorjob, eft	1.810	1.697	1.357	888	938	932	7.622
Udfald - seniorjob	3.787	2.997	2.173	1.415	1.220	1.084	12.676

	2013 1. halvår	2. halvår	I alt
Målgruppe	34.719	32.462	67.181
Udfald m/a	26.207	0	26.207
Seniorjob	7.622	0	7.622
Udfald m/a	18.585	0	18.585
Udfald efte	20.298	0	20.298
Seniorjob	7.622	0	7.622
Udfald efte	12.676	0	12.676

	Januar	Februar	Marts	April	Maj	Juni	I alt
Samlet skønnet max u	91,6	84,6	76	69,6	61,6	55,2	
- heraf til seniorjob, eft	85,0	85,0	85,0	85,0	85,0	85,0	
Udfald - seniorjob	67,9	60,1	54,1	49,5	41,5	36,1	

	Januar	Februar	Marts	April	Maj	Juni	I alt
Med adfærd							
Samlet skønnet max u	73,28	67,68	57	52,2	46,2	41,4	
- heraf til seniorjob, eft	85,0	85,0	85,0	85,0	85,0	85,0	
Udfald - seniorjob	49,6	43,2	35,1	32,1	26,1	22,3	

17,59392
4,92712

		2013			
		Antal personer der har modtaget brev og er til (nov12)			
		jul-13	aug-13	sep-13	okt-13
Hele landet	Alder i alt	7.339	4.467	4.590	4.747
	55-59 år	0	0	0	0
	60-64 år	0	0	0	0
Antal uger til falddato		32	37	41	45
1,6					
Justeret ift.	Alder i alt	0	0	0	0
	55-59 år	0	0	0	0
	60-64 år	0	0	0	0
0,75					

	Januar	Februar	Marts	April
Afgang beregnet på afgang brevgr.				
Samlet skønnet max u	0	0	0	0
- heraf til seniorjob, eft	0	0	0	0
- nedskrevet rest til se	0	0	0	0
Udfald - seniorjob	0	0	0	0
Ekstraordir : 0,25				
Samlet skønnet max u	0	0	0	0
- heraf til seniorjob, eft	0	0	0	0
Udfald - seniorjob	0	0	0	0

1,510902 1,435446

	Januar	Februar	Marts	April
Afgang beregnet på afgang brevgr.				
Samlet skønnet max u	0,0	0,0	0,0	0,0
- heraf til seniorjob, eft	#####	#####	#####	#####
- nedskrevet rest til se	#####	#####	#####	#####
Udfald - seniorjob	0,0	0,0	0,0	0,0

Med adfærd	Januar	Februar	Marts	April
Samlet skønnet max u	0	0	0	0
- heraf til seniorjob, eft	#####	#####	#####	#####
Udfald - seniorjob	0,0	0,0	0,0	0,0

heraf inden for 2 mdr.	
nov-13	dec-13
4.937	6.382
0	0
0	0
50	54

32.462 Skal nedskrives med afmelde

0	0
0	0
0	0

Maj	Juni	I alt
0	0	0
0	0	0
0	0	0
0	0	0
0	0	0
0	0	0
0	0	0
0	0	0
0	0	0

Maj	Juni	I alt
0,0	0,0	
#####	#####	
#####	#####	
0,0	0,0	

Maj	Juni
0	0
#####	#####
0,0	0,0

Fremskrivning af personer, der kan opbruge dagpengere retten i 2013

Forventet udfaldstidspunkt	Januar	Februar	Marts	April	Maj	Juni	I alt 1. halvår 2013
Uge 48							
Omfattet af akutupakke	10.117	9.357	8.596	5.834	5.679	5.355	44.938
Afmeldt	2.479	2.422	2.402	1.422	1.010	484	10.219
Andel	24,5	25,9	27,9	24,4	17,8	9,0	22,7
Rest, der stadig er tilmeldt	7.638	6.935	6.194	4.412	4.669	4.871	34.719
Heraf målgruppe for seniorjob og efterløn							
55-59 år	1.622	1.498	1.217	771	860	857	6.825
60-64 år	507	498	380	274	243	240	2.142
I alt 55-64 år	2.129	1.996	1.597	1.045	1.103	1.097	8.967
85 pct. antages som målgruppe	0,75	1.497	1.198	784	827	823	6.725
Målgruppe i pct. af rest, der stadig er tilmeldt	28	29	26	24	24	23	26
heraf 60-64 årige	7	7	6	6	5	5	6
heraf 55-59 årige	21	22	20	17	18	18	20
Nedskriv fra medio uge 48 m/alm. afgang							
Antal uger (fra uge 48 til medio måneden)	6	11	15	19	24	28	
Nedskrivningspct. pr. uge	1,4	1,4	1,6	1,6	1,6	1,6	
Samlet tilmeldt gruppe nedskrevet	7.018	5.939	4.863	3.247	3.170	3.101	27.339
Fratrukket målgruppen for seniorjob mv.	5.422	4.442	3.665	2.464	2.343	2.278	20.613
Ekstraordinær adfærd i slutfasen							
	0,2	0,2	0,25	0,25	0,25	0,25	
Forventet udfald efter seniorjob mv.	4.337	3.553	2.749	1.848	1.757	1.709	15.953
Forventet udfald før seniorjob mv.	5.934	5.050	3.947	2.632	2.585	2.531	22.679
Pct. af målgruppen, der pt. er tilmeldt							
Forventet udfald før seniorjob mv.	77,7	72,8	63,7	59,6	55,4	52,0	65,3
Forventet udfald efter seniorjob mv.	56,8	51,2	44,4	41,9	37,6	35,1	45,9

Forventet udfaldstidspunkt	Juli	August	September	Oktober	November	December	I alt 2013	
							I alt 2013	I alt 2. halvår 2013
Ledighedsberørte indenfor 2 mdr. til uge 48	7.339	4.467	4.590	4.747	4.937	6.382	32.462	77.400
Korrektion for alm. afgang i 2 mdr.	0,15	670	689	712	741	957	4.869	
Korrektion for almeldeandel	0,1	447	459	475	494	638	3.246	
Rest, der stadig forventes tilmeldt	5.504	3.350	3.443	3.560	3.703	4.787	24.347	59.066
Heraf målgruppe for seniorjob og efterløn								
55-59 år	968	589	606	626	651	842	4.284	
60-64 år	271	165	170	175	182	236	1.200	
I alt 55-64 år	1.240	755	775	802	834	1.078	5.483	14.450
85 pct. antages som målgruppe	930	566	581	601	625	808	4.112	10.838
Målgruppe i pct. af stadig tilmeldt rest	23	23	23	23	23	23	23	24
Korrektion for alm. afgang og afmelding	0,25	232	145	150	156	202	1.028	
Restmålgruppe for seniorjob mv.	697	424	436	451	469	606	3.084	
Nedskriv fra medio uge 48 m/alm. afgang								
Antal uger (medio måneden)	32	37	41	45	50	54		
Nedskrivningspct. pr. uge	1,6	1,6	1,6	1,6	1,6	1,6		
Samlet tilmeldt gruppe nedskrevet	3.285	1.845	1.777	1.723	1.653	2.003	12.286	
Målgruppe for seniorjob mv. nedskrevet	416	234	225	218	209	254	1.556	
Fratrukket målgruppen for seniorjob mv.	2.588	1.420	1.341	1.272	1.184	1.397	9.202	
Fratrukket nedskrevet målgruppe for seniorjob mv.	2.869	1.611	1.552	1.505	1.444	1.750	10.729	
Ekstraordinær adfærd i slutfasen								
	0,25	0,25	0,25	0,25	0,25	0,25		
Forventet udfald efter seniorjob mv.	2.152	1.208	1.164	1.128	1.083	1.312	8.047	24.000
Forventet udfald før seniorjob mv.	2.568	1.442	1.389	1.347	1.292	1.566	9.603	32.282
Pct. af målgruppen, der pt. er tilmeldt								
Forventet udfald før seniorjob mv.	46,7	43,0	40,3	37,8	34,9	32,7	39,4	54,7
Forventet udfald efter seniorjob mv.	39,1	36,1	33,8	31,7	29,2	27,4	33,1	40,6

Hanne Weise

Fra: Helle Osmer Clausen
Sendt: 6. december 2012 13:40
Til: Hanne Weise
Emne: VS:

Vedhæftede filer: Forventet udfald i 2013 - opdateret med nyt talgrundlag dec12.doc

Skøn over antallet af dagpengemodtagere, der ventes at opbruge dagpengeretten i 2013

Beskæftigelsesministeriet har [sammen med X] udarbejdet et nyt skøn for, hvor mange dagpengemodtagere, der forventes at opbruge dagpengeretten i 2013. Det nye skøn ligger på [X-X] og er dermed højere end det seneste skøn fra sommeren 2012. Her blev det anslået, at mellem [X og X] ville opbruge dagpengeretten i 2013.

Dette notat beskriver baggrunden for det nye skøn og angiver årsagerne til, at Beskæftigelsesministeriet nu har valgt at opjustere skønnet for, hvor mange der forventes at opbruge dagpengeretten i 2013.

Nyt talberedskab og opdateringer

- nyt talberedskab fra etableringen af Akutpakken i september 2009 giver nye og mere præcise tal for målgruppen
- fra uge 48 er målgruppen for Akutpakken (udfald i 1. halvår 2013) stort set indfaset, hvorefter den kan benyttes til fremskrivninger, og hvorefter der kun ventes afgang fra målgruppen
- Akutpakken og de hyppigere kontakter med a-kasser og jobcentre kan have medvirket til den konstaterede opdatering af de lediges forventede falddato – en variabel, der bruges som input i skønnet

Nye input til den forventede udvikling

- afgangsmønstret kan som noget nyt nærstudies væsentligt hurtigere via de såkaldte ”afmeldetal”, hvilket styrker prognoseværktøjet
- afgangsraten pr. uge har i efteråret (siden uge 37 og frem til uge 48) for målgruppen for udfald ligget lidt lavere end det normale afgangsmønster for dagpengeforsikrede

Svækkede beskæftigelsesmuligheder påvirker afgangsmulighederne

- konjunkturudsigterne er løbende blevet mere dystre – stort set alle nye prognoser indebærer reduktion af den forventede, økonomiske vækst, også i 2012, og en forhøjelse af ledighedsskønnene (DØR, Nationalbanken – og fra 13. december også regeringens egen prognose ØR december 2013)
- forventede beskæftigelsesudsigter i hovederhvervene for de næste 3 måneder er løbende blevet svækket [indsættes]

Ønske om en vurdering af konsekvenserne af de politiske pakker

- forventninger om yderligere indgreb
- annonceringseffekter
- de politiske pakker virker hhv. før, under og efter ophør af dagpengeret, og deres virkning og effekt vil ikke alene kunne ventes som en reduktion i antallet, der ender med at opbruge dagpengeretten

Talberedskab ifm. Akutpakken giver adgang til nye tal for dagpengemodtagere i slutningen af dagpengeperioden

I forbindelse med vedtagelsen af akutpakken i [X] 2012 udarbejdede Beskæftigelsesministeriet et skøn for, hvor mange der kunne forventes at opbruge dagpengeretten i 2013.

Opfølgningen på indsatsen i forbindelse med akutpakken betyder imidlertid, at vi fået adgang til helt nye tal, der beskriver den gruppe af dagpengemodtagere, der befinder sig i slutningen af deres dagpengeperiode, og som dermed risikerer at opbruge dagpengeretten i 1. halvår af 2013. Vi har således fået konkrete tal for, *hvem* der er omfattet af akutpakken, og *hvornår* de pågældende personer ved fortsat og uafbrudt ledighed vil opbruge deres dagpengeret. Samtidig er det muligt at følge personernes løbende afgang fra gruppen. Det betyder, at vi nu har fået et bedre kendskab til gruppens sammensætning og adfærd, end da det seneste skøn blev foretaget i [x] 2012.

På baggrund af denne nye viden har [Beskæftigelsesministeriet] fundet det relevant at foretage et nyt skøn over gruppens forventede størrelse.

Nye tal bidrager til opjustering af tidligere skøn

Beskæftigelsesministeriet skønner, at omkring [x-x] vil opbruge dagpengeretten i 2013. Det er [lidt] flere, end tidligere anslået. Det er bl.a. de nye afmeldetal fra indsatsen i forbindelse med akutpakken, der har medført en opjustering det tidligere skøn.

De nye tal viser bl.a., at der blandt dagpengemodtagere omfattet af akutpakken er en lidt langsommere afgang fra gruppen end normalt. Det traditionelle afgangsmønster kan altså ikke helt genfindes hos de dagpengemodtagere, der er i risiko for at opbruge dagpengeretten i 1. halvår 2013. Det skal bl.a. ses i lyset af konjunkturbilledet. Der er endnu ikke kommet gang i væksten, og i de seneste prognoser [fra XX] er forventningerne til den økonomiske aktivitet blevet nedjusteret i forhold til tidligere prognoser. Den aktuelle konjunkturmæssige udfordring er således større end tidligere anslået.

Samtidig står vi i en helt ekstraordinær situation, hvor indfasningen af den 2-årige dagpengeperiode betyder, at ekstra mange risikerer at opbruge dagpengeretten på samme tid. Sammen med den vedvarende økonomiske afmatning har denne helt ekstraordinære situation bidraget til at skabe stor usikkerhed omkring skønnet for, hvor mange der kan forventes at opbruge deres dagpengeret.

Dertil kommer, at flere end forventet, ifølge de nye tal, er blevet omfattet af den halve års forlængelse af dagpengeperioden. [”Puklen”] fra indfasningen af den 2-årige dagpengeperiode er derfor blevet tilsvarende større end ventet.

[Ændring af falddato efter kontakt med jobcenter]

Forventede effekter af akutpakkerne og den særlige uddannelsesordning

Det er endnu meget tidligt at anslå, hvilken effekt regeringens seneste initiativer vil have på antallet af personer, der ender med at opbruge dagpengeretten.

[Det er særligt i de sidste uger af dagpengeperioden, at afgangen forventes at være høj...]

Det er ikke muligt at skønne over, i hvilken takt akutjobbene vil blive oprettet, om de er timet med, hvornår de ledige står til at opbruge dagpengeretten, og om de matcher de lediges kvalifikationer tilstrækkeligt. [Evt. mere fra MDR tekst]

Vi ved endnu ikke, om akutjobbene vil blive oprettet i samme takt, som dagpengemodtagerne opbruger dagpengeretten. Desuden er akutjobbene ikke kun et tilbud til dem, der har udsigt til snart at opbruge deres dagpengeret, men også til dem, der allerede har opbrugt dagpengeretten. Akutjobbene forhindrer altså ikke nødvendigvis dagpengemodtagerne i at opbruge dagpengeretten, men kan bringe dem tilbage i job efterfølgende.

Den særlige uddannelsesordning aftalt i forbindelse med FL13 vil sikre et forsørgelsesgrundlag til alle, der opbruger dagpengeretten og samtidig sikre mulighed for opkvalificering for at styrke mulighederne for at komme i beskæftigelse. Ordningen vil i sig selv ikke forhindre dagpengemodtagerne i at opbruge deres dagpengeret, men afbøder konsekvenserne af at opbruge dagpengeretten. De ledige vil altså med ordningen teknisk set opbruge deres ydelsesperiode i dagpengesystemet, men fortsat være sikret et forsørgelsesgrundlag i en periode. Da ordningen således sikrer et fortsat, om end midlertidigt forsørgelsesgrundlag, kan der være risiko for, at incitamentet til at komme i arbejde reduceres for nogle af de udfaldstruede.

forhindrer heller ikke dagpengemodtagerne i at opbruge deres dagpengeret. Ordningen er derimod et tilbud til dem, der rent faktisk ender med at opbruge dagpengeretten, og som ikke har andet forsørgelsesgrundlag. [Det er en mulighed for opkvalificering, der skal bringe dem tættere på et job samt sikre midlertidig forsørgelse].

Mette Fomsgaard Nyrup

Fra: Helle Osmer Clausen
Sendt: 6. december 2012 15:52
Til: Hanne Weise
Emne: Antagelser bag udfaldsskøn for 2013 - 061212_v2.xls
Vedhæftede filer: Antagelser bag udfaldsskøn for 2013 - 061212_v2.xls

Uge 48		2013					
		Antal personer der har modtaget brev og som aktuelt er tilmeldt					
		jan-13	feb-13	mar-13	apr-13	maj-13	jun-13
Hele landet	Alder i alt	7.638	6.935	6.194	4.412	4.669	4.871
	55-59 år	1.622	1.498	1.217	771	860	857
	60-64 år	507	498	380	274	243	240
Antal uger til falddato		6	11	15	19	24	28
		1,4	1,4	1,6	1,6	1,6	1,6

	Januar	Februar	Marts	April	Maj	Juni	I alt
Afgang beregnet på afgang brevgr.							
Samlet skønnet max u	6.996	5.867	4.707	3.071	2.876	2.689	26.207
- heraf til seniorjob, eft	1.810	1.697	1.357	888	938	932	7.622
Udfald - seniorjob	5.187	4.170	3.350	2.183	1.939	1.756	18.585
Ekstraordinær adfærd	0,2	0,2	0,25	0,25	0,25	0,25	
Samlet skønnet max u	5.597	4.694	3.531	2.303	2.157	2.017	20.298
- heraf til seniorjob, eft	1.810	1.697	1.357	888	938	932	7.622
Udfald - seniorjob	3.787	2.997	2.173	1.415	1.220	1.084	12.676

	2013 1. halvår	2. halvår	I alt
Målgruppe	34.719	32.462	67.181
Udfald m/a	26.207	0	26.207
Seniorjob	7.622	0	7.622
Udfald m/a	18.585	0	18.585
Udfald efte	20.298	0	20.298
Seniorjob	7.622	0	7.622
Udfald efte	12.676	0	12.676

	Januar	Februar	Marts	April	Maj	Juni	I alt
Samlet skønnet max u	91,6	84,6	76	69,6	61,6	55,2	
- heraf til seniorjob, eft	85,0	85,0	85,0	85,0	85,0	85,0	
Udfald - seniorjob	67,9	60,1	54,1	49,5	41,5	36,1	

	Januar	Februar	Marts	April	Maj	Juni	I alt
Med adfærd							
Samlet skønnet max u	73,28	67,68	57	52,2	46,2	41,4	
- heraf til seniorjob, eft	85,0	85,0	85,0	85,0	85,0	85,0	
Udfald - seniorjob	49,6	43,2	35,1	32,1	26,1	22,3	

17,59392
4,92712

		2013			
		Antal personer der har modtaget brev og er um			
		(nov12)			
		jul-13	aug-13	sep-13	okt-13
Hele landet	Alder i alt	7.339	4.467	4.590	4.747
	55-59 år	0	0	0	0
	60-64 år	0	0	0	0
Antal uger til falddato		32	37	41	45
1,6					
Justeret ift.	Alder i alt	0	0	0	0
	55-59 år	0	0	0	0
	60-64 år	0	0	0	0

	Januar	Februar	Marts	April
Afgang beregnet på afgang brevgr.				
Samlet skønnet max u	0	0	0	0
- heraf til seniorjob, eft	0	0	0	0
- nedskrevet rest til se	0	0	0	0
Udfald - seniorjob	0	0	0	0
Ekstraordir 0,25				
Samlet skønnet max u	0	0	0	0
- heraf til seniorjob, eft	0	0	0	0
Udfald - seniorjob	0	0	0	0

1,510902 1,435446

	Januar	Februar	Marts	April
Afgang beregnet på afgang brevgr.				
Samlet skønnet max u	0,0	0,0	0,0	0,0
- heraf til seniorjob, eft	#####	#####	#####	#####
- nedskrevet rest til se	#####	#####	#####	#####
Udfald - seniorjob	0,0	0,0	0,0	0,0

	Januar	Februar	Marts	April
Med adfærd				
Samlet skønnet max u	0	0	0	0
- heraf til seniorjob, eft	#####	#####	#####	#####
Udfald - seniorjob	0,0	0,0	0,0	0,0

netto inden for 2 mdr.	
nov-13	dec-13
4.937	6.382
0	0
0	0
50	54

32.462 Skal nedskrives med afmelde

0	0
0	0
0	0

Maj	Juni	I alt
0	0	0
0	0	0
0	0	0
0	0	0
0	0	0
0	0	0
0	0	0
0	0	0

Maj	Juni	I alt
0,0	0,0	
#####	#####	
#####	#####	
0,0	0,0	

Maj	Juni
0	0
#####	#####
0,0	0,0

Fremskrivning af personer, der kan opbruge dagpengere retten i 2013

Forventet udfaldstidspunkt	Januar	Februar	Marts	April	Maj	Juni	I alt 1. halvår 2013
Uge 48							
Omfattet af akutupakke	10.117	9.357	8.596	5.834	5.679	5.355	44.938
Afmeldt	2.479	2.422	2.402	1.422	1.010	484	10.219
Andel	24,5	25,9	27,9	24,4	17,8	9,0	22,7
Rest, der stadig er tilmeldt	7.638	6.935	6.194	4.412	4.669	4.871	34.719
Målgruppe for seniorjob og efterløn							
55-59 år	1.622	1.498	1.217	771	860	857	6.825
60-64 år	507	498	380	274	243	240	2.142
I alt 55-64 år	2.129	1.996	1.597	1.045	1.103	1.097	8.967
Heraf målgruppe for seniorjob og efterløn							
Målgruppe i pct. af rest, der stadig er tilmeldt	0,75	1.597	1.198	784	827	823	6.725
heraf 60-64 årige	28	29	26	24	24	23	26
heraf 55-59 årige	7	7	6	6	5	5	6
	21	22	20	17	18	18	20
Nedskriv fra medio uge 48 m/alm. afgang							
Antal uger (fra uge 48 til medio måneden)	6	11	15	19	24	28	
Nedskrivningspct. pr. uge	2	2	2,5	2,5	2,5	2,5	
Akkumuleret nedskrivningsfaktor	0,885842381	0,80073135	0,68402069	0,61814121	0,54464156	0,49218598	
Samlet tilmeldt gruppe nedskrevet	6.766	5.553	4.237	2.727	2.543	2.397	24.224
Fratrukket målgruppen for seniorjob mv.	5.169	4.056	3.039	1.943	1.716	1.575	17.498
Andel af i alt	89	80	68	62	54	49	70
Andel fratrukket målgruppen	68	58	49	44	37	32	50
Ekstraordinær adfærd i slutfasen							
Forventet udfald efter seniorjob mv.	0,2	0,2	0,25	0,25	0,25	0,25	
Forventet udfald før seniorjob mv.	4.135	3.245	2.279	1.458	1.287	1.181	13.585
Forventet udfald før seniorjob mv.	5.732	4.742	3.477	2.241	2.114	2.004	20.310
Pct. af målgruppen, der pt. er tilmeldt							
Forventet udfald før seniorjob mv.	75,0	68,4	56,1	50,8	45,3	41,1	58,5
Forventet udfald efter seniorjob mv.	54,1	46,8	36,8	33,0	27,6	24,2	39,1

Forventet udfaldstidspunkt	I alt 2013													
	Juli	August	September	Oktober	November	December	I alt 2. halvår 2013						I alt 2013	
Ledighedsberørte indenfor 2 mdr. til uge 48	7.339	4.467	4.590	4.747	4.937	6.382	6.382	32.462						77.400
Korrektion for alm. afgang i 2 mdr.	1.101	670	689	712	741	957	957	4.869						4.869
Korrektion for almeideandel	734	447	459	475	494	638	638	3.246						3.246
Rest, der stadig forventes tilmeldt	5.504	3.350	3.443	3.560	3.703	4.787	4.787	24.347						59.066
Målgruppe for seniorjob og efterløn														
55-59 år	968	589	606	626	651	842	842	4.284						11.109
60-64 år	271	165	170	175	182	236	236	1.200						3.342
I alt 55-64 år	1.240	755	775	802	834	1.078	1.078	5.483						14.450
Heraf målgruppe for seniorjob og efterløn	930	566	581	601	625	808	808	4.112						10.838
Målgruppe i pct. af stadig tilmeldt rest	23	23	23	23	23	23	23	23						24
Korrektion for alm. afgang og afmelding	232	141	145	150	156	202	202	1.028						
Restmålgruppe for seniorjob mv.	697	424	436	451	469	606	606	3.084						
Nedskriv fra medio uge 48 m/alm. afgang														
Antal uger (medio måneden)	32	37	41	45	50	54	54							
Nedskrivningspct. pr. uge	2,5	2,5	2,5	2,5	2,5	2,5	2,5							
Akkumuleret ændring	0,44478251	0,39189595	0,35415163	0,32004254	0,2819881	0,254829233	0,254829233							
Samlet tilmeldt gruppe nedskrevet	2.448	1.313	1.219	1.139	1.044	1.220	1.220	8.384						32.607
Målgruppe for seniorjob mv. nedskrevet	414	222	206	192	176	206	206	1.416						18.914
Fratrukket målgruppen for seniorjob mv.	1.751	889	783	688	575	613	613	5.299						5.369
Fratrukket nedskrevet målgruppe for seniorjob mv.	2.035	1.091	1.013	947	868	1.014	1.014	6.968						7.018
Ekstraordinær adfærd i slutfasen														
Forventet udfald efter seniorjob mv.	0,25	0,25	0,25	0,25	0,25	0,25	0,25							
Forventet udfald før seniorjob mv.	1.526	818	760	710	651	760	760	5.226						18.811
Forventet udfald før seniorjob mv.	1.940	1.040	966	903	827	966	966	6.642						26.952
Pct. af målgruppen, der pt. er tilmeldt														
Forventet udfald før seniorjob mv.	35,2	31,0	28,1	25,4	22,3	20,2	20,2	27,3						45,6
Forventet udfald efter seniorjob mv.	27,7	24,4	22,1	19,9	17,6	15,9	15,9	21,5						31,8

Forventet antal personer, der opbruger dagpengereetten i 2013

Januar	Februar	Marts	April	Maj	Juni
--------	---------	-------	-------	-----	------

Samlet målgruppe

Udfald efter seniorjob og efterløn

Juli	August	September	Oktober	November	December	1. halvår 2013	2. halvår 2013	2013
						20.000	6.500	26.500
						13.000	5.000	18.000

Stephan Bremholm Rølling

Fra: Helle Osmer Clausen
Sendt: 6. december 2012 15:54
Til: Hanne Weise
Cc: Ditte Hougaard Sølvhøj
Emne: Forventet udfald i 2013 - opdateret med nyt talgrundlag 061212 - udkast
Vedhæftede filer: Forventet udfald i 2013 - opdateret med nyt talgrundlag 061212.doc

Skøn over antallet af dagpengemodtagere, der ventes at opbruge dagpengereetten i 2013

Beskæftigelsesministeriet og Arbejdsmarkedsstyrelsen [og Finansministeriet] har bl.a. på baggrund af et nyt beregningsgrundlag udarbejdet et revideret skøn for, hvor mange dagpengemodtagere der forventes at opbruge dagpengereetten i 2013.

Den seneste vurdering fra september 2012 lå på 9-16.000 personer og var baseret på et talgrundlag for ledige frem til sommeren 2012.

Den nye vurdering indebærer, at ca. 13.000 personer ventes at opbruge deres dagpengeret i 1. halvår 2013 og ca. 5.000 personer i 2. halvår svarende til i alt 18.000 personer i hele 2013, når der tages højde for, at nogle i målgruppen vil være berettiget til efterløn og seniorjob.

Dette notat beskriver baggrunden for det nye skøn og årsagerne til, at det nu forventes, at flere kan opbruge dagpengereetten i 2013 end hidtil antaget. I appendiks gennemgås talgrundlag og antagelser bag skønnet samt [erfaringer fra tidligere afkortninger af dagpengeperioden].

[Generelt om skønnet – forudsige indfasning – pukkelpøblem – bruge historiske erfaringer – men nu væsentligt flere og på samme tid – større usikkerhed end tidligere]

Bag det ændrede skøn er:

- 1) Nyt talberedskab tilgængeligt efter Akutpakken
- 2) Ændringer i den forventede udvikling på en række parametre
- 3) Svækkede konjunkturer
- 4) Konsekvenser af de politiske pakker

Nye input til den forventede udvikling

- afgangsmønstret kan som noget nyt nærstudies væsentligt hurtigere via de såkaldte "afmeldetal", hvilket styrker prognoseværktøjet
- afgangsraten pr. uge har i efteråret (siden uge 37 og frem til uge 48) for målgruppen for udfald ligget lidt lavere end det normale afgangsmønster for dagpengeforsikrede

Svækkede beskæftigelsesmuligheder påvirker afgangsmulighederne

- konjunkturudsigterne er løbende blevet mere dystre – stort set alle nye prognoser indebærer reduktion af den forventede, økonomiske vækst, også i 2012, og en forhøjelse af ledighedsskønnene (DØR, Nationalbanken – og fra 13. december også regeringens egen prognose ØR december 2013)
- forventede beskæftigelsesudsigter i hovederhvervene for de næste 3 måneder er løbende blevet svækket [indsættes]

Ønske om en vurdering af konsekvenserne af de politiske pakker

- forventninger om yderligere indgreb
- annonceringseffekter
- de politiske pakker virker hhv. før, under og efter ophør af dagpengeret, og deres virkning og effekt vil ikke alene kunne ventes som en reduktion i antallet, der ender med at opbruge dagpengeretten

1. Talberedskab ifm. Akutpakken giver adgang til nyere og mere præcise tal for dagpengemodtagere i slutningen af dagpengeperioden

I forbindelse med vedtagelsen af akutpakken i [september] 2012 udarbejdede Beskæftigelsesministeriet et skøn for, hvor mange af de ledige, der kunne risikere at opbruge dagpengeretten i 1. halvår 2013 og derfor ville blive omfattet af det særlige beredskab.

Der blev samtidig etableret et særligt talberedskab, hvor målgruppen kan følges på ugebasis. Koblet med nye oplysninger for, hvor mange der aktuelt er afmeldt, giver det nye og mere præcise muligheder for at beskrive målgruppen og udarbejde prognoser for omfanget, der kan opbruge dagpengeretten¹. Der er således nu et bedre kendskab til målgruppens sammensætning og adfærd, end ved det seneste talgrundlag fra sommeren 2012.

[Akutpakken og de hyppigere kontakter med a-kasser og jobcentre kan – sammen med den styrkede presseomtale – desuden have medvirket til, at flere ledige har fået justeret deres forventede dato for at opbruge dagpengeretten. Efter pakken kan der konstateres en øget opdatering af de forventede falddatoer, hvilket også kan påvirke skønnet og den forventede timing.]

2. Nye og opdaterede tal bidrager til justering af tidligere skøn

Bla. ved hjælp af de nye tal for, hvor mange ledige der aktuelt er afmeldt (til beskæftigelse, uddannelse mv.) er der kommet bedre muligheder for at vurdere gruppens afgangsmønstre.

De nye tal tyder på, at der blandt dagpengemodtagere omfattet af akutpakken er en lidt langsommere afgang fra gruppen, end der tidligere har været for dagpengemodtagere. [Skal vises med konkrete tal].

[Sammenhæng til konjunkturer og indfasningsprofil med pukkel]

Samtidig står vi i en helt ekstraordinær situation, hvor indfasningen af den 2-årige dagpengeperiode betyder, at ekstra mange risikerer at opbruge dagpengeretten på samme tid. Sammen med den vedvarende økonomiske afmatning har denne helt ekstraordinære situation bidraget til at skabe stor usikkerhed omkring skønnet for, hvor mange der kan forventes at opbruge deres dagpengeret.

¹ Fra og med uge 48 forventes målgruppen for at kunne opbruge dagpengeretten i 1. halvår 2013 at være blevet kontaktet og dermed omfattet af Akutpakkeberedskabet. Det er samtidig det mulige udgangspunkt for en ny fremskrivning.

[Det er særligt i de sidste uger af dagpengeperioden, at afgangen forventes at være høj...]

Det er ikke muligt at skønne over, i hvilken takt akutjobbene vil blive oprettet, om de er timet med, hvornår de ledige står til at opbruge dagpengeretten, og om de matcher de lediges kvalifikationer tilstrækkeligt. [Evt. mere fra MDR tekst]

Vi ved endnu ikke, om akutjobbene vil blive oprettet i samme takt, som dagpengemodtagerne opbruger dagpengeretten. Desuden er akutjobbene ikke kun et tilbud til dem, der har udsigt til snart at opbruge deres dagpengeret, men også til dem, der allerede har opbrugt dagpengeretten. Akutjobbene forhindrer altså ikke nødvendigvis dagpengemodtagerne i at opbruge dagpengeretten, men kan bringe dem tilbage i job efterfølgende.

Den særlige uddannelsesordning aftalt i forbindelse med FL13 vil sikre et forsørgelsesgrundlag til alle, der opbruger dagpengeretten og samtidig sikre mulighed for opkvalificering for at styrke mulighederne for at komme i beskæftigelse. Ordningen vil i sig selv ikke forhindre dagpengemodtagerne i at opbruge deres dagpenge, men afbøder konsekvenserne af at opbruge dagpengeretten. De ledige vil altså med ordningen teknisk set opbruge deres ydelsesperiode i dagpengesystemet, men fortsat være sikret et forsørgelsesgrundlag i en periode. Da ordningen således sikrer et fortsat ,

om end midlertidigt forsørgelsesgrundlag, kan der være risiko for, at incitamentet til at komme i arbejde reduceres for nogle af de udfaldstruede.

... forhindrer heller ikke dagpengemodtagerne i at opbruge deres dagpengeret. Ordningen er derimod et tilbud til dem, der rent faktisk ender med at opbruge dagpengeretten, og som ikke har andet forsørgelsesgrundlag. [Det er en mulighed for opkvalificering, der skal bringe dem tættere på et job samt sikre midlertidig forsørgelse].

5. Forventninger til antallet, der opbruger dagpengeretten i 2013

asdfasdfasdf
asfdasfd

Tabel 1. Forventet antal personer, der opbruger dagpengeretten i 2013

	Jan.	Feb.	Mar.	Apr.	Maj	Jun.	1. halvår	2. halvår	2013
1.000 personer	4	3	2	1,5	1,5	1	13	5	18

Det har i opgørelserne ikke [endnu] været muligt at tage højde for, hvor mange der har genoptjent dagpengeretten ved at have opfyldt beskæftigelseskravet og derfor vil være berettiget til en ny dagpengeperiode enten lige før eller umiddelbart efter ophør af den igangværende dagpengeret. Det vil reducere omfanget, som mister dagpengeretten.

Bilag. Datagrundlag og antagelser bag skøn

Stephan Bremholm Rølling

Fra: Hanne Weise
Sendt: 6. december 2012 15:56
Til: Helle Osmer Clausen
Emne: Forventet udfald i 2013 - opdateret med nyt talgrundlag dec12
Vedhæftede filer: Forventet udfald i 2013 - opdateret med nyt talgrundlag dec12.doc

Kære Helle

Her er så langt som jeg er kommet.

MVH Hanne

Skøn over antallet af dagpengemodtagere, der ventes at opbruge dagpengeretten i 2013

Beskæftigelsesministeriet har [sammen med X] udarbejdet et nyt skøn for, hvor mange dagpengemodtagere, der forventes at opbruge dagpengeretten i 2013. Det nye skøn ligger på [X-X] og er dermed højere end det seneste skøn fra sommeren 2012. Her blev det anslået, at mellem [X og X] ville opbruge dagpengeretten i 2013.

Dette notat beskriver baggrunden for det nye skøn og angiver årsagerne til, at Beskæftigelsesministeriet nu har valgt at opjustere skønnet for, hvor mange der forventes at opbruge dagpengeretten i 2013.

Nyt talberedskab og opdateringer

- nyt talberedskab fra etableringen af Akutpakken i september 2009 giver nye og mere præcise tal for målgruppen
- fra uge 48 er målgruppen for Akutpakken (udfald i 1. halvår 2013) stort set indfaset, hvorefter den kan benyttes til fremskrivninger, og hvorefter der kun ventes afgang fra målgruppen
- Akutpakken og de hyppigere kontakter med a-kasser og jobcentre kan have medvirket til den konstaterede opdatering af de lediges forventede falddato – en variabel, der bruges som input i skønnet

Nye input til den forventede udvikling

- afgangsmønstret kan som noget nyt nærstudies væsentligt hurtigere via de såkaldte "afmeldetal", hvilket styrker prognoseværktøjet
- afgangsraten pr. uge har i efteråret (siden uge 37 og frem til uge 48) for målgruppen for udfald ligget lidt lavere end det normale afgangsmønster for dagpengeforsikrede

Svækkede beskæftigelsesmuligheder påvirker afgangsmulighederne

- konjunkturudsigterne er løbende blevet mere dystre – stort set alle nye prognoser indebærer reduktion af den forventede, økonomiske vækst, også i 2012, og en forhøjelse af ledighedsskønnene (DØR, Nationalbanken – og fra 13. december også regeringens egen prognose ØR december 2013)
- forventede beskæftigelsesudsigter i hovederhvervene for de næste 3 måneder er løbende blevet svækket [indsættes]

Ønske om en vurdering af konsekvenserne af de politiske pakker

- forventninger om yderligere indgreb
- annonceringseffekter
- de politiske pakker virker hhv. før, under og efter ophør af dagpengeret, og deres virkning og effekt vil ikke alene kunne ventes som en reduktion i antallet, der ender med at opbruge dagpengeretten

Talberedskab ifm. Akutpakken giver adgang til nye tal for dagpengemodtagere i slutningen af dagpengeperioden

I forbindelse med gennemførelsen af akutpakken i [X] 2012 udarbejdede Beskæftigelsesministeriet et skøn for, hvor mange der kunne forventes at opbruge dagpengereetten i 2013.

Slettet: vedtagelsen

Opfølgningen på indsatsen i forbindelse med akutpakken betyder imidlertid, at vi fået adgang til helt nye tal, der beskriver den gruppe af dagpengemodtagere, der befinder sig i slutningen af deres dagpengeperiode, og som dermed risikerer at opbruge dagpengereetten i 1. halvår af 2013. Vi har således fået konkrete tal for, *hvem* der er omfattet af akutpakken, og *hvornår* de pågældende personer ved fortsat og uafbrudt ledighed vil opbruge deres dagpenget. Samtidig er det muligt at følge personernes løbende afgang fra gruppen. Det betyder, at vi nu har fået et bedre kendskab til gruppens sammensætning og adfærd, end da det seneste skøn blev foretaget i [x] 2012.

På baggrund af denne nye viden har [Beskæftigelsesministeriet] fundet det relevant at foretage et nyt skøn over gruppens forventede størrelse.

Nye tal bidrager til opjustering af tidligere skøn

Beskæftigelsesministeriet skønner, at omkring [x-x] vil opbruge dagpengereetten i 2013. Det er [lidt] flere, end tidligere anslået. Det er bl.a. de nye afmeldetal fra indsatsen i forbindelse med akutpakken, der har medført en opjustering det tidligere skøn.

De nye tal viser bl.a., at der blandt dagpengemodtagere omfattet af akutpakken er en lidt langsommere afgang fra gruppen end normalt. Det traditionelle afgangsmønster kan altså ikke helt genfindes hos de dagpengemodtagere, der er i risiko for at opbruge dagpengereetten i 1. halvår 2013. Det skal bl.a. ses i lyset af konjunkturbilledet. Der er endnu ikke kommet gang i væksten, og i de seneste prognoser [fra XX] er forventningerne til den økonomiske aktivitet blevet nedjusteret i forhold til tidligere prognoser. Den aktuelle konjunkturmæssige udfordring er således større end tidligere anslået.

Samtidig står vi i en helt ekstraordinær situation, hvor indfasningen af den 2-årige dagpengeperiode betyder, at ekstra mange risikerer at opbruge dagpengereetten på samme tid. Sammen med den vedvarende økonomiske afmatning har denne helt ekstraordinære situation bidraget til at skabe stor usikkerhed omkring skønnet for, hvor mange der kan forventes at opbruge deres dagpenget.

Dertil kommer, at flere end forventet, ifølge de nye tal, er blevet omfattet af den halve års forlængelse af dagpengeperioden. [”Puklen”] fra indfasningen af den 2-årige dagpengeperiode er derfor blevet tilsvarende større end ventet.

[Ændring af falddato efter kontakt med jobcenter]

Forventede effekter af akutpakkerne og den særlige uddannelsesordning

Det er endnu meget tidligt at anslå, hvilken effekt regeringens seneste initiativer vil have på antallet af personer, der ender med at opbruge dagpengereetten.

[Det er særligt i de sidste uger af dagpengeperioden, at afgangen forventes at være høj...]

Det er ikke muligt at skønne over, i hvilken takt akutjobbene vil blive oprettet, om de er timet med, hvornår de ledige står til at opbruge dagpengeretten, og om de matcher de lediges kvalifikationer tilstrækkeligt. [Evt. mere fra MDR tekst]

Vi ved endnu ikke, om akutjobbene vil blive oprettet i samme takt, som dagpengemodtagerne opbruger dagpengeretten. Desuden er akutjobbene ikke kun et tilbud til dem, der har udsigt til snart at opbruge deres dagpengeret, men også til dem, der allerede har opbrugt dagpengeretten. Akutjobbene forhindrer altså ikke nødvendigvis dagpengemodtagerne i at opbruge dagpengeretten, men kan bringe dem tilbage i job efterfølgende.

Den særlige uddannelsesordning aftalt i forbindelse med FL13 vil sikre et forsørgelsesgrundlag til alle, der opbruger dagpengeretten og samtidig sikre mulighed for opkvalificering for at styrke mulighederne for at komme i beskæftigelse. Ordningen vil i sig selv ikke forhindre dagpengemodtagerne i at opbruge deres dagpenge, men afbøder konsekvenserne af at opbruge dagpengeretten. De ledige vil altså med ordningen teknisk set opbruge deres ydelsesperiode i dagpengesystemet, men fortsat være sikret et forsørgelsesgrundlag i en periode. Da ordningen således sikrer et fortsat, om end midlertidigt forsørgelsesgrundlag, kan der være risiko for, at incitamentet til at komme i arbejde reduceres for nogle af de udfaldstruede.

forhindrer heller ikke dagpengemodtagerne i at opbruge deres dagpengeret. Ordningen er derimod et tilbud til dem, der rent faktisk ender med at opbruge dagpengeretten, og som ikke har andet forsørgelsesgrundlag. [Det er en mulighed for opkvalificering, der skal bringe dem tættere på et job samt sikre midlertidig forsørgelse].

Bilag

Forudsætninger og datagrundlag for skøn over udfald

Skønnet over antallet af personer, der opbruger dagpengeretten i 1. halvår af 2013 bygger på data indberettet i forbindelse med akutpakken. Der er aktuelt ca. 48.000 personer, der har modtaget brev fra deres a-kasse om, at de vil opbruge deres dagpengeret, hvis de fortsat er ledige i det næste halve år. Den forventede dato for dagpengeophør er beregnet af a-kassen. Der er taget udgangspunkt i de personer, der fortsat var tilmeldt som dagpengemodtagere i uge 48 i 2012.

Skønnet over antallet af personer, der kan opbruge dagpengeretten i 2. halvår af 2013 bygger på et skøn over den forventede sidste dagpengedato, der er baseret på tilgængelige registeroplysninger.

Skønnet over antallet af personer, der opbruger dagpengeretten i 2. halvår, er mere usikkert end skønnet for 1. halvår, dels pga. af det ligger længere ude i fremtiden og dels fordi datagrundlaget er mere usikkert.

På baggrund af afmeldetallene for de personer, der har modtaget brev i uge 37 om at de vil opbruge dagpengeretten, hvis de fortsat er ledige i det næste halve år, er der beregnet en ugentlig afgang fra dagpenge. Det er beregnet, at den gennemsnitlige afgang fra dagpenge er på ca. 1,4 pct. om ugen af brevgruppen. Afgangen er regnet på baggrund af oplysninger om de ledige, der ventes at kunne opbruge dagpengeretten i januar-marts i 2013. Denne gruppe har haft en længere dagpengeperiode end andre der kan opbruge dagpengeretten i 2013, og vurderes at være en svagere gruppe end gennemsnittet.

Det skønnes derfor, at afgang fra dagpenge for personer der har en ophørsdato efter marts 2013 har en ugentlig afgang fra dagpenge på 1,6 pct.

Der er i beregningerne indlagt en afgangssandsynlighed, der svarer til dette.

Ved en afgangspocent på dette niveau er der ikke taget højde for, at der kan forventes en særlig høj afgangspocent i slutningen af dagpengeperioden. For personerne, der ikke overgår til seniorjob, er det antaget at der vil være en ekstraordinær afgang fra dagpenge på 20-25 pct. som følge af ophør af dagpengeperioden.

Over 25 pct. af målgruppen er over 55 år, og heraf har ca. 75 pct. ret til seniorjob eller efterløn.

Det skønnes at betyde, at der for denne gruppe ikke vil være en ekstraordinær afgang til beskæftigelse umiddelbart før dagpengeophør blandt dem, der har ret til seniorjob/efterløn, men at de vil opbruge deres dagpengeret, og der efter overgå til seniorjob/efterløn.

Tabel 1

Skøn over antallet af personer, der opbruger dagpengeperioden i 2013.

2013	1. halvår	2. halvår	I alt
Udfald m/alm.adfærd	26.200	7.600	33.800
Seniorjob	7.600	1.500	9.100
Udfald m/alm.adfærd efter senior	18.600	6.200	24.800
Udfald efter ekstraord.adfærd	22.000	6.100	28.100
Seniorjob	7.600	1.500	9.100
Udfald efter adfærd og senior	14.400	4.600	19.000

Kilde: RAM, indberetninger fra a-kasserne samt egne beregninger.

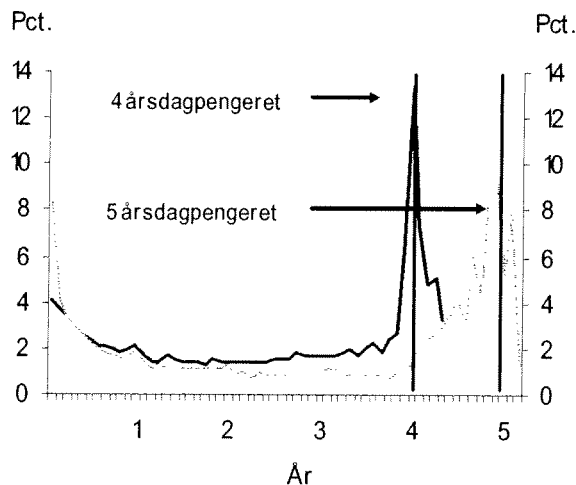
Stephan Bremholm Rølling

Fra: Hanne Weise
Sendt: 7. december 2012 10:24
Til: Helle Osmer Clausen
Emne: Forventet udfald i 2013 - opdateret med nyt talgrundlag 071212
Vedhæftede filer: Forventet udfald i 2013 - opdateret med nyt talgrundlag 071212.doc
Med lidt ændringer

MVH Hanne

Figur 1.

Afgang fra dagpenge til beskæftigelse mv. ved ophør af dagpengeperioden ved 4 og 5-årig dagpengeperiode.



Anm.: Opgørelsen er foretaget for nylidige, der afsluttede ledighedsforløb i årene 1998 og 2005-2007.
Kilde: DUR, DREAM-forløbsdatabasen.

For personer, der ikke har udsigt til at overgå til seniorjob, er det antaget, at der vil være en ekstraordinær afgang fra dagpenge på 20-25 pct. i den sidste periode (4-6 uger) som følge af ophør af dagpengeperioden. På baggrund af tidligere analyser af afgang fra dagpenge er den antagede afgang sat relativt lavt. Det skyldes, at der er tale om betydeligt flere ledige, der opbruger dagpengeretten samtidig, hvilket kan reducere mulighederne for at finde beskæftigelse i en konjunktursituation, der samtidig er svækket i forhold til tidligere tider.

Slettet: r

Slettet: n

Slettet: , samtidig ventes beskæftigelsesmulighederne at være dårlige i det næste halve år.

Over 25 pct. af målgruppen er over 55 år, og heraf har ca. 80 pct. ret til seniorjob eller efterløn. Dette er baseret på en opgørelse af, hvor mange i gruppen omfattes af Akutpakken, der indbetaler efterlønsbidrag.

Slettet: brev

Det antages, at der for denne gruppe med ret til efterløn eller seniorjob ikke vil være hverken normal afgang (i 1. halvår 2013) eller en ekstraordinær afgang til beskæftigelse umiddelbart før dagpengeophør, men at de i langt højere grad vil opbruge deres dagpengeret og overgå til seniorjob/efterløn.

Slettet: at betyde,

Slettet: blandt dem, der har ret til seniorjob/efterløn

Slettet: ,

Slettet: der efter

Slettet: o

Tabel 1 nedenfor viser skønnet fordelt på hhv. 1. og 2. halvår 2013 samt den ventede fordeling på årets første måneder.

Skøn over antallet af dagpengemodtagere, der ventes at opbruge dagpengere retten i 2013

Beskæftigelsesministeriet og Arbejdsmarkedsstyrelsen [og Finansministeriet] har bl.a. på baggrund af et nyt beregningsgrundlag udarbejdet et revideret skøn for, hvor mange dagpengemodtagere der forventes at opbruge dagpengere retten i 2013.

Den seneste vurdering fra september 2012 lå på 9-16.000 personer og var baseret på et talgrundlag for ledige frem til sommeren 2012.

Den nye vurdering indebærer, at ca. 14.000 personer ventes at opbruge deres dagpengeret i 1. halvår 2013 og ca. 5.000 personer i 2. halvår svarende til i alt 19.000 personer i hele 2013, når der tages højde for, at nogle i målgruppen vil være berettiget til efterløn og seniorjob.

Slettet: 3

Slettet: 8

Medregnes antallet af personer i seniorjob, vurderes det, at ca. 20.000 personer vil opbruge dagpengere retten i 1. halvår af 2013 og ca. 7.000 personer i 2. halvår af 2013, svarende til at ca. 27.000 personer vil opbruge dagpengere retten i 2013. Der skønnes således at der i alt i 2013 vil være ca. 8.000 af de personer, der opbruger dagpengere retten, der er berettiget til seniorjob og efterløn.

Tabel 1

Skøn over antallet af personer, der opbruger dagpengeperioden i 2013.

Udfald efter ekstraord.adfærd	<u>20.000</u>	<u>7.000</u>	<u>27.000</u>
Seniorjob	<u>7.000</u>	<u>1.000</u>	<u>8.000</u>
Udfald efter adfærd og senior	<u>15.000</u>	<u>5.000</u>	<u>19.000</u>

Kilde: RAM, indberetninger fra a-kasserne samt egne beregninger.

Dette notat beskriver baggrunden for det nye skøn og årsagerne til, at det nu forventes, at flere kan opbruge dagpengere retten i 2013 end hidtil antaget. I appendiks gennemgås talgrundlag og antagelser bag skønnet.

Slettet: samt [erfaringer fra tidligere afkortninger af dagpengeperioden]

[Generelt om skønnet – forudsige indfasning – pukkelproblem – bruge historiske erfaringer – men nu væsentligt flere og på samme tid – større usikkerhed end tidligere]

Bag det ændrede skøn er:

- 1) Nyt talberedskab tilgængeligt efter Akutpakken
- 2) Ændringer i den forventede udvikling på en række parametre
- 3) Svækkede konjunkturer
- 4) Konsekvenser af de politiske pakker

Nye input til den forventede udvikling

- afgangsmønstret kan som noget nyt nærstudies væsentligt hurtigere via de såkaldte "afmeldetal", hvilket styrker prognoseværktøjet
- afgangsraten pr. uge har i efteråret (siden uge 37 og frem til uge 48) for målgruppen for udfald ligget lidt lavere end det normale afgangsmønster for dagpengeforsikrede

Svækkede beskæftigelsesmuligheder påvirker afgangsmulighederne

- konjunkturudsigterne er løbende blevet mere dystre – stort set alle nye prognoser indebærer reduktion af den forventede, økonomiske vækst, også i 2012, og en forhøjelse af ledighedsskønnene (DØR, Nationalbanken – og fra 13. december også regeringens egen prognose ØR december 2013)
- forventede beskæftigelsesudsigter i hovederhvervene for de næste 3 måneder er løbende blevet svækket [indsættes]

Ønske om en vurdering af konsekvenserne af de politiske pakker

- forventninger om yderligere indgreb
- annonceringseffekter
- de politiske pakker virker hhv. før, under og efter ophør af dagpengeret, og deres virkning og effekt vil ikke alene kunne ventes som en reduktion i antallet, der ender med at opbruge dagpengeretten

1. Talberedskab ifm. Akutpakken giver adgang til nyere og mere præcise tal for dagpengemodtagere i slutningen af dagpengeperioden

I forbindelse med vedtagelsen af akutpakken i [september] 2012 udarbejdede Beskæftigelsesministeriet et skøn for, hvor mange af de ledige, der kunne risikere at opbruge dagpengeretten i 1. halvår 2013 og derfor ville blive omfattet af det særlige beredskab.

Der blev samtidig etableret et særligt talberedskab, hvor målgruppen kan følges på ugebasis. Koblet med nye oplysninger for, hvor mange der aktuelt er afmeldt, giver det nye og mere præcise muligheder for at beskrive målgruppen og udarbejde prognoser for omfanget, der kan opbruge dagpengeretten¹. Der er således nu et bedre kendskab til målgruppens sammensætning og adfærd, end ved det seneste talgrundlag fra sommeren 2012.

[Akutpakken og de hyppigere kontakter med a-kasser og jobcentre kan – sammen med den styrkede presseomtale – desuden have medvirket til, at flere ledige har fået justeret deres forventede dato for at opbruge dagpengeretten. **Efter pakken kan der konstateres en øget opdatering af de forventede falddatoer, hvilket også kan påvirke skønnet og den forventede timing.**]

Kommentar [SI1]: Det ved vi ikke, vi har ikke fået opdaterede indberetninger fra a-kasserne, men vi kan forvente det.

2. Nye og opdaterede tal bidrager til justering af tidligere skøn

Bl.a. ved hjælp af de nye tal for, hvor mange ledige der aktuelt er afmeldt (til beskæftigelse, uddannelse mv.) er der kommet bedre muligheder for at vurdere gruppens afgangsmønster.

¹ Fra og med uge 48 forventes målgruppen for at kunne opbruge dagpengeretten i 1. halvår 2013 at være blevet kontaktet og dermed omfattet af Akutpakkeberedskabet. Det er samtidig det mulige udgangspunkt for en ny fremskrivning.

De nye tal tyder på, at der blandt dagpengemodtagere omfattet af akutpakken er en lidt langsommere afgang fra gruppen, end der tidligere har været for dagpengemodtagere. [Skal vises med konkrete tal].

[Sammenhæng til konjunkturer og indfasningsprofil med pukkel]

Samtidig står vi i en helt ekstraordinær situation, hvor indfasningen af den 2-årige dagpengeperiode betyder, at ekstra mange risikerer at opbruge dagpengeretten på samme tid. Sammen med den vedvarende økonomiske afmatning har denne helt ekstraordinære situation bidraget til at skabe stor usikkerhed omkring skønnet for, hvor mange der kan forventes at opbruge deres dagpengeret.

Dertil kommer, at flere end forventet, ifølge de nye tal, er blevet omfattet af den halve års forlængelse af dagpengeperioden. [”Puklen”] fra indfasningen af den 2-årige dagpengeperiode er derfor blevet tilsvarende større end ventet.

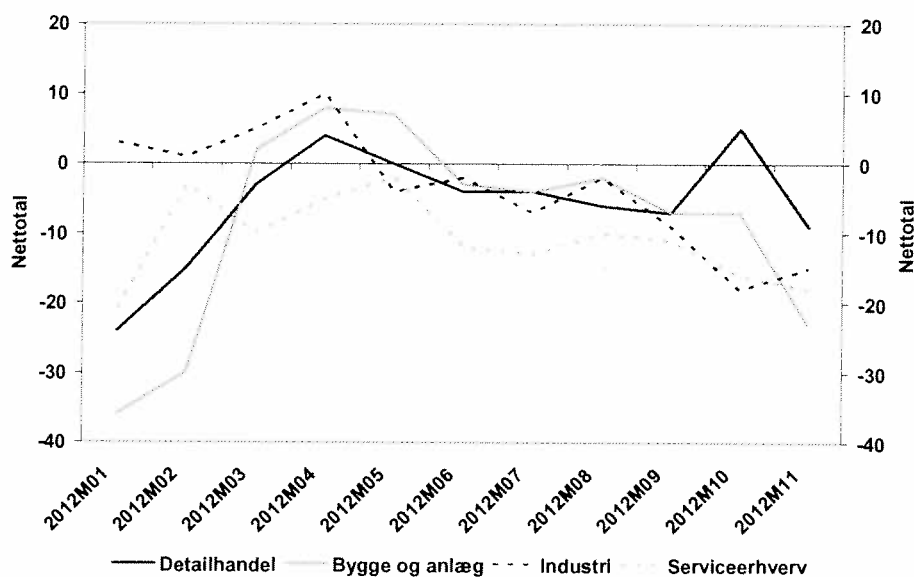
Det bemærkes, at der endnu ikke er tal tilgængelige for den ekstraordinære adfærdsændring, som tidligere har kunnet observeres i ugerne op til dagpengeophør. Der vil tidligst forelægges data omkring dette ved udgangen af [januar 2013].

3. Svækkede beskæftigelsesudsigter

I løbet af efteråret har opdateringer af diverse økonomiske prognoser entydigt pegt på en forværring af konjunkturerne. Der er endnu ikke kommet gang i økonomien, og væksten i BNP i 2012 bliver markant lavere end tidligere ventet. Forventningerne til ledighedens udvikling er også blevet mere dystre, så de fleste prognoser peger først på en vending i ledigheden i [2. halvår 2013/begyndelsen af 2014]. Den aktuelle, konjunkturmæssige udfordring er således større end tidligere anslået

Billedet bekræftes, når der ses på erhvervenes forventninger til beskæftigelsesudviklingen de kommende tre måneder gennem 2012, som vist i figur 1. Her ses en bedring i udsigterne på vej frem mod sommeren 2012. Gennem efteråret har de fire hovederhverv imidlertid alle haft negative forventninger til beskæftigelsesudvikling, og de er blevet gradvist forværret, særligt de seneste måneder.

Figur 1. Forventninger til beskæftigelsesudsigterne i hovederhvervene



Kilde: Danmarks Statistik

Regeringens nye økonomiske prognose udkommer med Økonomisk Redegørelse d. 13. december.

4. Konsekvenser af akutpakkerne og den særlige uddannelsesordning

[Det er endnu meget tidligt at anslå, hvilken effekt regeringens seneste initiativer vil have på antallet af personer, der ender med at opbruge dagpengereetten.

[Det er særligt i de sidste uger af dagpengeperioden, at afgang forventes at være høj...]

Kommentar [SI2]: Jeg vil foreslå at vi slet ikke nævner dette, for vi vil jo heller ikke senere kunne svare på effekten af disse initiativer.

Det er ikke muligt at skønne over, i hvilken takt akutjobbene vil blive oprettet, om de er timet med, hvornår de ledige står til at opbruge dagpengereetten, og om de matcher de lediges kvalifikationer tilstrækkeligt. [Evt. mere fra MDR tekst]

Vi ved endnu ikke, om akutjobbene vil blive oprettet i samme takt, som dagpengemodtagerne opbruger dagpengereetten. Desuden er akutjobbene ikke kun et tilbud til dem, der har udsigt til snart at opbruge deres dagpenget, men også til dem, der allerede har opbrugt dagpengereetten. Akutjobbene forhindrer altså ikke nødvendigvis dagpengemodtagerne i at opbruge dagpengereetten, men kan bringe dem tilbage i job efterfølgende.

Den særlige uddannelsesordning aftalt i forbindelse med FL13 vil sikre et forsørgelsesgrundlag til alle, der opbruger dagpengereetten og samtidig sikre mulighed for opkvalificering for at styrke mulighederne for at komme i beskæftigelse. Ordningen vil i sig selv ikke forhindre dagpengemodtagerne i at opbruge deres dagpenge, men afbøder konsekvenserne af at opbruge dagpengereetten. De ledige vil altså med ordningen teknisk set opbruge deres ydelsesperiode i dagpengesystemet, men fortsat være sikret et forsørgelsesgrundlag i en periode. Da ordningen således sikrer et fortsat ,

om end midlertidigt forsørgelsesgrundlag, kan der være risiko for, at incitamentet til at komme i arbejde reduceres for nogle af de udfaldstruede.

... forhindrer heller ikke dagpengemodtagerne i at opbruge deres dagpengeret. Ordningen er derimod et tilbud til dem, der rent faktisk ender med at opbruge dagpengeretten, og som ikke har andet forsørgelsesgrundlag. [Det er en mulighed for opkvalificering, der skal bringe dem tættere på et job samt sikre midlertidig forsørgelse].

5. Forventninger til antallet, der opbruger dagpengeretten i 2013

asdfasdfsdf

asfdasfd

Tabel 1. Forventet antal personer, der opbruger dagpengeretten i 2013

	Jan.	Feb.	Mar.	Apr.	Maj	Jun.	1. halvår	2. halvår	2013
1.000 personer	4	3	2	1,5	1,5	1	13	5	18

Det har i opgørelserne ikke [endnu] været muligt at tage højde for, hvor mange der har genoptjent dagpengeretten ved at have opfyldt beskæftigelseskravet og derfor vil være berettiget til en ny dagpengeperiode enten lige før eller umiddelbart efter ophør af den igangværende dagpengeret. Det vil reducere omfanget, som mister dagpengeretten.

Bilag. Datagrundlag og antagelser bag skøn

Skønnet over antallet af personer, der opbruger dagpengeretten i 1. halvår af 2013 bygger på data indberettet i forbindelse med akutpakken. Der er aktuelt ca. 48.000 personer, der har modtaget brev fra deres a-kasse om, at de vil opbruge deres dagpengeret, hvis de fortsat er ledige i det næste halve år. Den forventede dato for dagpengeophør er beregnet af a-kassen. Der er taget udgangspunkt i de personer, der fortsat var tilmeldt som dagpengemodtagere i uge 48 i 2012.

Skønnet over antallet af personer, der kan opbruge dagpengeretten i 2. halvår af 2013 bygger på et skøn over den forventede sidste dagpengedato, der er baseret på tilgængelige registeroplysninger.

Skønnet over antallet af personer, der opbruger dagpengeretten i 2. halvår, er mere usikkert end skønnet for 1. halvår, dels pga. af det ligger længere ude i fremtiden og dels fordi datagrundlaget er mere usikkert.

På baggrund af afmeldetallene for de personer, der har modtaget brev i uge 37 om at de vil opbruge dagpengeretten, hvis de fortsat er ledige i det næste halve år, er der beregnet en ugentlig afgang fra dagpenge. Det er beregnet, at den gennemsnitlige afgang fra dagpenge er på ca. 1,4 pct. om ugen af brevgruppen. Afgangen er regnet på baggrund af oplysninger om de ledige, der ventes at kunne opbruge dagpengeretten i januar-marts i 2013. Denne gruppe har haft en længere dagpengeperiode end andre der kan opbruge dagpengeretten i 2013.

Slettet: , og vurderes at være en svagere gruppe end gennemsnittet

Det skønnes derfor, at afgang fra dagpenge for personer der har en ophørsdato efter marts 2013 har en ugentlig afgang fra dagpenge på 1,6 pct.

Der er i beregningerne indlagt en afgangssandsynlighed, der svarer til dette.

Ved en afgangsprocent på dette niveau er der ikke taget højde for, at der kan forventes en særlig høj afgangsprocent i slutningen af dagpengeperioden. For personer, der ikke overgår til seniorjob, er det antaget at der vil være en ekstraordinær afgang fra dagpenge på 20-25 pct. som følge af ophør af dagpengeperioden.

Over 25 pct. af målgruppen er over 55 år, og heraf har ca. 75 pct. ret til seniorjob eller efterløn.

Det skønnes at betyde, at der for denne gruppe ikke vil være en ekstraordinær afgang til beskæftigelse umiddelbart før dagpengeophør blandt dem, der har ret til seniorjob/efterløn, men at de vil opbruge deres dagpengeret, og der efter overgå til seniorjob/efterløn.