



Salling Aqua Park

endless adventures...



Salling Aqua Park

Skive
vi gør
det...



Fjorden har altid spillet en rolle for Glyngøres udvikling og eksistens. Man kan sige, at dens rødder altid har stået i vand.

Som vandet har spillet en historisk vigtig betydning for udviklingen i Glyngøre, sådan vil den også komme til det i fremtiden. Udviklingen gør, at Glyngøre området har indset, at man skal omlægge en del af sin økonomi til service økonomi.

Fra EU til vores egen regering har udmeldingen længe været, at man skal bevæge sig mod service orienterede fag. Bl.a. har man haft fokus på den vigende aktivitet i de mindre provins havne og har forsøgt at initiere andre anvendelsesmuligheder. Herunder spiller oplevelses økonomi en væsentlig rolle. I regionens seneste udspil omkring turisme påpeger man 4 kerneproblemer,

- Manglende synlighed
- Værdikæder er svage
- Kapacitet under kritisk masse
- Svag tradition for planlægning af turisme

Skive kommune har med sin Vision og Strategi plan - "Skive – vi gør det" og den nye vedtagne turisme politik vist, at man via handlekraft, virkelyst og initiativ tør satse og prioritere.

Det har udmøntet sig i prioritering af fire oplevelsesklynger, hvor Glyngøre indgår som den ene. Glyngøre har længe arbejdet med de svagheder, som regionens politik har haft som udgangspunkt og som også afspejles i kommunes politiske planer. Derfor har vi nøje vurderet vores egen platform og ubevist haft udgangspunkt i regionens 4 kerneproblemer.

Vores vurdering udmøntede sig i for dette projekt 3 relevante resultater.

1. Der mangler synlighed. Vi mener, at der i området omkring Glyngøre ligger så mange muligheder for at skabe markedsføringsmæssige synergier, at dette kan løses. Kode ordet er samarbejde på tværs, også af kommunale skel.
2. Vores værdikæder er svage, men der er meget stærke led, som vi skal forbinde. Der er enkle led, som skal indsættes, for at værdikæden kan skabe synergi. Her er Salling Aqua Park en vigtig brik.
3. Vi har nogle vand relaterede muligheder, som vi ikke udnytter. Dette kan Salling Aqua Park løse.
4. Vi mangler ikke kapacitet. Området har overkapacitet på mange områder. En overkapacitet som har rod i manglende sammenkædning af værdi led. Vi mener også, at vores kapacitet har det indhold, som vores værdikæder skal indeholde.

I projekt grupperne omkring havnen har man fra starten fokuseret meget på nogle få lokale stedbundne ønsker,

- Bevarelse af autenticitet
- Bevarelse af kultur- og historiske arv
- Samspillet mellem erhverv og ny økonomi (turisme/oplevelser)
- Basale forudsætninger og indhold for gæsterne

Udefra kommunens politik og de lokale prioriteringer har man fokuseret meget på, at oplevelsesøkonomien ikke bare drejer sig om turister, men også indeholder andre former for "besøg" som ekskursions elever, kurser og etablering af servicevirksomheder omkring klyngen. Især opbygningen af service virksomhed rundt om klyngen er der fokuseret på, hvor hoved temaerne har været,

- Hel års aktivitet
- Udviklingspotentiale



Salling Aqua Park dækker flere behov, der kan inddeles i 3 grupper,

- **Nye muligheder for foreninger og institutioner ved og på vandet.**
- **Nye og øgede erhvervs muligheder i oplevelsesklyngen.**
- **Udviklings og innovations potentiale.**

Dykkerparken både genskaber natur rigdom til Limfjorden og sætter for første gang Limfjorden på verdenskortet over helt fantastiske muligheder for dykker sporten.

Dykkerparken giver samtidig mulighed for, at miljø organisationer kan følge udvikling på et gendannet stenrev og kan herved evt. påvise gavnigheden af dette for fjordens dyreliv.

Udvidelse af havnen giver Glyngøre by bosætningsmuligheder og mulighed for at kunne modtage en forventet større tilstrømning af sejlende.

Udvidelsen giver også mulighed for, at der kan blomstre nye erhverv op på havnen.

Det maritime center vil understøtte en lang række af havnens øvrige aktiviteter og erhverv.

Det Maritime Center vil åbne for nye muligheder ved vandet og samtidigt give en langt større del af vores befolkning mulighed for at komme ud til vandet.

Strategien i udviklingen af oplevelsesklyngen Glyngøre, har været at lave de basale grundelementer som restauranter, bad/toilet, opholdsbygninger osv..

Når disse er tilstede, skal vi bare "suge" nye aktiviteter til, så vi både sikre overlevelsen for klyngens "beboere" og udviklingen af den. Vi har set det som en sæbe boble der suger flere og flere mindre til sig og derved organisk gro sig større og større, på de værdier og aktiviteter som passer til miljøet.

Bobler brister, men med ideen om at vi suger nye bobler til, vil boblen konstant tilføres nyt materiale, som gør boblen stærkere og stærkere.

Projekt deltager

Projektleder

Projektansvarlig Dykkerpark

Projektansvarlig Maritim Center

Projektansvarlig Havne udvidelse

Projekt deltager

Projekt deltager

Projekt deltager

Projekt deltager

Projekt deltager

Arne Spicer Lindgren

Jan Opstrup

Peter Andersen

Mogens Smedegaard

Gitte Skov

Henny Lund

Rudi Dornhoff

Kristian Pedersen

Kamma Holmgaard Jakobsen

Salling Dykker Park



Baggrund Blandt områdets dykkere har der længe været et ønske om at skabe et trænings- og uddannelsescenter for sportsdykkere. Da dykkerklubben Skivedyk så, at man i Glyngøre var ved at opbygge en oplevelsesklynge og samtidig havde de rette forhold, rettede man henvendelse til projektgruppen Salling Aqua Park. Begge parter kunne straks se de mange synergieffekter, som begge kunne opnå ved et fælles samarbejde, og man besluttede at indlede et samarbejde.

Glyngøre området er udvalgt på grund af stor dybde, 24 meter, tæt på land, havnens faciliteter og den centrale beliggenhed. Området har de rekreative kvaliteter og uddannelsesmæssige muligheder, som vil kunne tiltrække dykkere fra hele landet.

Et stenrev i forbindelse med Salling Aqua Park vil samtidigt være med til at forbedre miljøet i fjorden, og vil ikke kun appellere til sportsdykkere og snorkeldykkere, men også lystfiskere og turister i al almindelighed. Dykkerparken vil også kunne benyttes af børn og unge, som et led i naturundervisningen og være med til at fremme forståelsen for stenrevens værdier og Limfjordens biologi i særdeleshed.

Projektet vil være med til at sætte fokus på og profilere Skive Kommune, og det ligger godt i tråd med de øvrige tiltag, som påtænkes på og omkring havnen i Glyngøre, projekt "Liv på havnen". Salling Aqua Parks dykkerdel er tænkt som et non profit projekt og vil færdig etableret ikke kræve vedligeholdelse i nævneværdig grad. Skivedyk er medlem af Dansk Sportsdykker Forbund og er åbne for flere typer certifikater.

Vision
»Salling Dykker Park
skal være Danmarks førende
Sportsdykker center«

Formål

Formålet med Salling Dykker Park er at højne kvaliteten og sikkerheden i forbindelse med uddannelsen af sportsdykkere, samt at tilbyde gode rekreative dykkemuligheder.

Mål

- Projekt Salling Dykker Park er den ene del af Salling Aqua Parks 3 delprojekter, som sammen skal skabe en mængde synergi muligheder imellem sig, men også i forbindelse med andre af havnens aktiviteter.
- Salling Dykker Park skal kunne laves uafhængigt af de andre 2, så projekterne kan laves successivt hver for sig.
- Vi har en tidsplan der siger åbning ved hejsning af det Blå Flag senest d. 12.06.2012.

- Salling Dykker Park skal tilføre 2 arbejdspladser på havnen.
- Salling Dykker Park skal tilføre synergi til resten af oplevelsesklyngen i form af min. 3060 flere besøgende og en spredning af besøg til off season.
- 3060 besøgende skal kunne give en omsætning på ca. 612.000,- Kr. til havnen om året.
- Projektet skal være non profit, men skal genere kapital til løbende vedligeholdelse og evt. udvidelse af aktiviteter.
- Salling Dykker Park skal have sin egen bestyrelse bestående af havnens interessenter og bruger af området.
- Salling Dykker Park skal rangere som én af Limfjordens 5 største attraktioner

Succeskriterier

- **Udarbejdelse af for skitse projekt.**
- **Tilladelser fra myndigheder**
- **Udarbejdelse af færdig skitse projekt.**
- **Fremskaffelse af nødvendig finansiering.**
- **At tilføre Limfjorden nyt liv via de miljømæssige tiltag som ligger i projektet.**
- **At Salling området får en attraktion i klasse med de 5 største attraktioner i Limfjorden.**



Målgruppe
Sportsdykkere
Turister
Skole klasser
Biologer
Miljø organisationer

Risiko vurdering

Som der står i målbeskrivelsen, er Salling Aqua Park delt op i tre delprojekter, som hver især kan gennemføres uden de andre to. Gennemførelsen af alle tre vil bare give en fantastisk synergi imellem delprojekterne og imellem havnens øvrige aktiviteter generelt.

Myndigheder skal selvfølgelig give os de nødvendige tilladelser. Vi har undersøgt mulighedernes krav i grove træk og ser ikke, at der bør opstå væsentlige problemer. Vi har foreløbig modtaget en rammebevilling fra kystdirektoratet. Der, hvor den største forhindring kunne opstå, er i forhold til miljø påvirkninger eller natur beskyttelses problematikker. Vi har ikke kunnet finde belæg for bekymring her, tværtimod.

Der kan også komme restriktioner fra Søfartsstyrelsen, der regulerer skibstrafikken, dette kan give anledning til korrektioner i projektet.

Erhverv mener vi, at vi bidrager til frem for at begrænse. Vi er opmærksomme på Silde fiskernes trawlings muligheder, men vi har en tro på, at vi sammen med dem kan finde en løsning. Det er trods alt et meget lille område, vi berører. Samtidigt viser erfaringer fra andre projekter, tilsvarende de tiltag, der laves i dykkerparken, at det vil tiltrække fisk og yngel, samt være medvirkende til at øge både mængden og diversiteten af fisk i fjorden.

Lokale protester kan vi ikke forudsige, men da vi har gennemført planlægningen i samarbejde med foreninger og lokale folk, mener vi, at vi har gjort vores forarbejde her. Vi regner med, at vi fremlægger vores planer igen på et stort borgermøde, hvor vi gør rede for detaljer og da

alle projekter skal ud i offentlig høring, får alle mulighed for at komme med indsigelser, som vi selvfølgelig skal eller vil forsøge at rette os efter.

Finansiering er selvfølgelig et stort spørgsmålstejn. Da Salling Aqua Park er delt op i tre delprojekter, vil vi realisere projekterne, efterhånden som økonomien skaffes. Desuden mener vi, at hver projekt har nogle meget væsentlige behov eller innovative forhold, der gør, at der burde være flere muligheder for at fremskaffe finansiering til dette projekt.

Behovet for centeret er stort, og potentialet er betydeligt. Hvis man sammenholder Skive kommunes politik og satsning på Glyngøre som oplevelses klynge, sammen med den generelle samfundsudvikling imod en større fokus på servicefag og oplevelses økonomiens fremtidige betydning, mener vi ikke, at vores projekt har nogen væsentlig risiko behovsmæssigt

Organisering

Salling Dykker park er en del af Salling Aqua Park og er, indtil en egentlig bestyrelse bliver dannet, en arbejdsgruppe i hovedprojektet.

Jan Opstrup er projekt ansvarlig for Salling Dykkerpark og har i opstartsfasen arbejdet sammen med medlemmer af Skivedyk og Dykkerklubben "Krabben" fra Nykøbing Mors.

Samarbejdspartnere

Der vil blive et nært samarbejde med:

Kystdirektoratet / Anne Villadsgaard
Højbovej 1 - 7620 Lemvig
Tlf.: 9963 6377 - avi@kyst.dk

Søfartsstyrelsen
Vermundsgade - 2100 København
Tlf.: 3917 4400 - sfs@dma.dk

under projekteringen, og der vil sandsynligvis også blive involveret flere myndigheder i projektet, især omkring miljø og natur sager.

Øvrige samarbejdspartnere har indtil videre været:

Skive Sten & Grus / Jens
Havnen - 7800 Skive
Tlf.: 9752 7422 - sg@skiveg.dk

North Sea Ship Agency / Orla
Nyhavngade 37 - 6700 Esbjerg
Tlf.: 7512 7077 - sales@north-sea-ship.dk

ScenArea / Mads Lundhøj
Jellingvej 3 - 9230 Svendstrup
Tlf.: 2362 1844 - info@scenarea.dk



Placering og omfang

Salling Aqua Park tænkes placeret i området SV for Glyngøre Havn. Startende på stranden ud for Glyngøre fyr og ca. 300 meter mod SØ langs kysten til Super Brugsen og ca. 250 meter ud fra kysten. Her findes dybder indtil 23 meter med muligheder for placering af vrage og etablering af et stort eller flere mindre stenrev. Dybden giver mulighed for, under kontrollerede forhold, at træne og uddanne sportsdykkere.

Campingpladserne på begge sider af fjorden vil kunne benyttes af gæster langvejs fra og havnens slæbested til søsætning af gummibåde. Området tænkes markeret med bøjer og skal selvfølgelig kunne "lukkes" for sejlads, når der er dykkere i vandet. Det er vigtigt for os, at der tages videst mulig hensyn til fiskeriet, men der kan i sagens natur selvfølgelig ikke fiskes med skrabende redskaber eller bundgarn i området.

Forhold på lokaliteten

Rekognoscerings dyk

En besigtigelse i området maj 2010, viste, at der indtil ca. 2,5 meters dybde er sandbund med spredt ålegræsbevoksninger, *Zostera marina*. Herfra glider bunden over i blød bund bestående af ler. Der er kun meget få større sten i området, hvor for der heller ikke ses nogen form for algevegetation (tang). Bunden falder over det meste af området jævnt, men ved odden, SV for fyret, står en meget stejl ler skrænt. I skrænten findes en del huler med hummere, *Homarus gammarus*.

Dyrelivet på bunden er typisk for de store dele af Limfjorden, hvor der ikke findes sten. Der ses en del døde blåmuslinger, *Mytilus edulis*, enkelte levende østers, *Ostrea edulis*, ellers er der spredte forekomster af søstjerner, *Asterias rubens*, og på den rene ler bund en hel del slangestjerner, *Ophiura ophiura*.

Ud over fundet af to stk. rødspætte yngel, *Pleuronectes platessa*, på det lave vand, ses der ingen fisk overhovedet. Enkelte levende strandkrabber, *Carcinus maenas*, og en enkelt død taskekrabbe, *Cancer pagurus*, findes. Et par steder fandtes henkastet affald i form af en flaske og et par teglsten. Begge var beboet af søanemoner, *Urticina felina*, og glat søpung, *Ascidia virginea*. På stranden ses en del opskyl af hjertemusling, *Cardium edule*, amerikansk knivmusling, *Ensis americanus*, og alm. sandmusling, *Mya arenaria*.

Sigtbarheden var på dagen ca. 3 meter. Der var kun svag strøm og let vind. Vandtemperaturen var ca. 10° C. Der dykkes på dybder fra et par meter til ca. 18 meter.

Forundersøgelse

For at finde de mest egnede steder for planlagte dumpninger og udlægninger undersøges og opmåles bundforholdene. I hvert af de 30 felter, bilag 1, foretages en relativ vurdering af bundens fasthed og beskaffenhed. En landmålerstok presses i bunden, og herved fås et relativt mål for bundens fasthed og egnethed til at "bære" et stenrev. Områdets i forvejen sparsomme forekomster af større sten mærkes

op og tilses med jævne mellemrum for at få et indtryk af, hvor meget bundmaterialet flytter sig. Disse observationer skal danne grundlaget for beslutningen om de enkelte elements placering i området

Trænings- og uddannelsescenter

Et af Salling Aqua Parks dykkerdel hovedformål er at højne kvaliteten og sikkerheden i forbindelse med uddannelsen af sportsdykkere op til CMAS*** eller tilsvarende niveau. I uddannelsen indgår en række øvelser, som **skal** udføres i åbent vand, og det er selvfølgelig vigtigt, at disse øvelser kan udføres under så realistiske forhold som muligt.

Der skal, i forbindelse med uddannelsen, bl.a. trænes i kompassvømning, forskellige eftersøgningsteknikker, dekompensionsdykning, dykning til forskellige dybder og opstigning langs line mm. Til mange af disse øvelser på åbent vand kan det være vanskeligt at finde ideelle forhold.

Der er derfor et stort behov for, at elever under betryggende og sikre forhold kan udføre øvelserne. Vrag bliver ofte benyttet i forbindelse med uddannelsen. Der er dog ingen vrage i Limfjorden, som kan benyttes hertil, hvorfor der ofte søges til vrage ved Vestkysten, hvor forholdene desværre til tider er vanskelige, lokaliteterne ikke umiddelbart tilgængelige og afhængigheden af vejret er stor. Beskyttede forhold i kystnære farvande vil derfor øge sikkerheden og kvaliteten betydeligt, og det vil betyde væsentlige flere kvalitets dyk pr. uddannede dykker.



Projektet er innovativ i så mange henseender, at det vil kunne flytte opfattelsen af økonomi.

Sikkerhed ved uheld

Skulle der indtræffe et uheld i forbindelse med dykning på stedet, vil den umiddelbare nærhed af ambulancetjeneste og sygehus i både Nykøbing og Skive være en stor fordel, men der skal selvfølgelig forefindes hjertestarter og genoplivningsudstyr (Oxybox) på havnen i Glyngøre. Som en del af uddannelsen til sportsdykker indgår førstehjælpskurser, med instruktion i brug af både hjertestarter og genoplivningsudstyr. Denne del af uddannelsen kunne naturligt foregå på havnen.

Vrag

Som et led i sportsdykkeruddannelsen indgår sikkerhed omkring vragdykning. Da der af naturlige og historiske årsager ikke findes større vrage i Limfjorden, må der søges til andre, og i uddannelsesmæssige sammenhænge, mindre egnede farvande, ofte Vestkysten. Der skal derfor, i den dybe del (over 20 meter) af Salling Aqua Park, sænkes ståltrawler (Felt A4 – A5), som står for ophugning. Med en placering her opnås dels en minimering af gener for den øvrige trafik, fri gennemsejlingsdybde, og dels en sikring af gode træningsmuligheder. Fartøjet skal naturligvis miljørenses inden sænkning, og luger og døre fjernes eller fikseres af sikkerhedsmæssige årsager.

Der kan flere steder på vraget monteres WEB kamera, som via kabel til tømmerflåden kan sende live billeder til Salling Aqua Parks hjemmeside. Da orientering i Limfjorden ofte er vanskelig, skal der

fra land og til vraget etableres en guideline således, at stranddykkere sikkert kan finde vraget og tilbage til stranden igen.

Desuden tænkes et kampvognsvrag (Felt D3) samt et mindre træskibsvrag (Felt E2) placeres på lidt lavere vand i områdets sydligste del. Placeringen af træskibsvraget skal være på så lavt vand (6 – 8 meter), at klubbens juniordykkere kan benytte det – også med snorkel.

Tømmerflåde

I forbindelse med vraget (Felt A4 – A5) tænkes fastgjort en bøjle i hver ende samt en tømmerflåde, som kan benyttes i forbindelse med dykning. Fra flåden skal monteres udstyr til dekompressionsdykning (trinvis opstigning fra bunden), samt stige til dykkerflag, så den øvrige trafik i området kan adviseres, når der dykkes. Flåden skal være permanent placeret umiddelbart over vraget.

Den skal fungere som undervisningsplatform, samt det sted, hvor fra man sikkert kan dykke ned til vraget. I flådens ene ende skal der være et mandehul, som skal benyttes til sikker ned- og uddykning. I mandehullet skal der være en platform nede i vandet, hvor fra elever kan påtage udstyr. Fra mandehullet skal der hænges udstyr til dekompression. På flåden skal det være muligt at fastgøre elevernes udstyr. Flåden skal være konstrueret således, at den kan sejles ind i tilfælde af en isvinter. Flåden vil i øvrigt også kunne benyttes af fridykkere i forbindelse med træning og konkurrencer.

Kompasbane

Som en vigtig del af uddannelsen til sportsdykker indgår orientering ved hjælp af kompas. Til træningsbrug tænkes derfor udlagt en kompasbane med forskellige poster støbt i beton. På hver post står retning og afstand til næste post. På nogle af posterne kan der være praktiske opgaver, som skal løses, inden man kan komme videre til næste post. Banen kan udover uddannelse også bruges til konkurrencer eller skattejagt for såvel voksne som børn. Banen skal opdeles i to, én helt inde på det lave vand, som primært kan benyttes af snorkeldykkere og juniordykkere, samt én del som går dybere, udelukkende for flaskedykkere. Posterne vil være fordelt over hele området, og der laves flere forskellige ruter, som kan følges. De øvrige udlagte effekter vil indgå som poster. Eks. kan én af posterne findes inde i trawleren og en anden i grotten.

Forhindreingsbane

På bunden, i omkring 10 meters dybde, udlægges 3 – 4 store betonrør, som dækkes af et stentæppe. Rørene kan benyttes til at træne dykning under snævre forhold. Der kan udlægges / opstilles flere andre effekter, som kan bruges som forhindreingsbane. Der udlægges ligeledes tre betonklodser med en wire imellem. Banen skal bruges til træning i forbindelse med øvelsen tab af udstyr og genfind din makker. Fast bøjle etableres til træning af fri opstigning. Bøjen kan endvidere benyttes i forbindelse med træning i cirkeleftersøgningsteknik.



Bilag

1. Oversigtskort

Oversigtskort over området. Dybdekurverne er kun vejledende. Felterne måler 50 x 50 meter. A5 – A4 vrug af trawler, D4 betonrør, D3 kampvogn eller flyvrug, E2 lille træskibsvrug, E5 grotte. De enkelte effekters endelige placering er endnu ikke fastlagt.



Grotte

På bunden, omkring 15 meters dybde, etableres en mindre grotte. Grotten skal bruges til uddannelse i sikker dykning i huler og under tilsvarende forhold. Det forventes også, at grotten vil kunne tiltrække et helt særligt dyreliv. Grotten konstrueres således, at der vil være mulighed for senere at koble et eller flere moduler på.

Stenrev

Stenrev har altid været en naturlig del af de danske farvande, men rovdrift på revene i form af stenfiskeri, samt fiskeri med skrabbende redskaber, har reduceret de engang så udbredte rev til en sjælden naturtype. Limfjorden er heller ikke gået ram forbi. I dag findes kun meget få af de oprindelige stenrev, hvilket betyder reducerede opvækst- og yngleområder for mange af fjordens arter.

Et nyt stenrev vil skabe gode betingelser for store mængder af brun- og rødalger (tang), som vil sikre yngel og opvækstmuligheder for en lang række fisk og bunddyr. På stenrevene er biodiversiteten langt større end for områder uden sten. Den øgede mængde af brun- og rødalger frigiver ikke ubetydelige mængder af ilt til fjorden og sammen med de mange tilkomne muslingers rensende effekt, vil det bidrage til et sundere og renere vandjordmiljø med en nedsat risiko for lokale bundvendinger.

Som et væsentlig rekreativt og miljøforbedrende element tænkes derfor anlagt flere mindre huledannende stenrev. Revene starter helt

inde på lavt vand og fortsætter ud på det dybe vand på ca. 20 meter. Der påtænkes udlagt sten over det meste af området. Nogle steder spredte blokke og andre som huledannende rev. Stenrevet vil, hvis det etableres helt inde fra det lave vand, samtidigt medvirke til kystsikringen på et begrænset område af kysten (Felt A1 – C1), og det ville kunne benyttes i forbindelse med biologiundervisningen i folkeskolen mm., samt som et godt snorkeldykkerområde for klubbernes juniordykkere og badegæster i almindelighed.



Skivedyk vil i samarbejde med Statens Naturhistorisk Museum, Zoologisk Museums, Henrik Carl, beskrive udviklingen og indvandringen af arter på revet. Resultaterne skal selvfølgelig kunne ses på hjemmesiden, hvor der forsøges opkobling til WEB kameraer direkte på revet, så man kan følge med i udviklingen og indvandringen af arter.

Der tænkes etableres en flydebro (Felt C1) hen over den lave del, så det oppefra også var muligt at følge med i livet og udviklingen på revet. Vandkikkerter kunne stilles til rådighed for skoleklasser, turister mm. Alternativt kunne der bygges et omvendt akvarium, hvor besøgende kan gå "ned under overfladen" og kikke ud på revet.

Natur sti

Fra det helt lave vand og ned langs stenrevet udlægges en "natur sti". Langs den afmærkede sti opsættes plader, som beskriver revets fauna. På stranden etableres plancher med beskrivelser af områdets dyre og planteliv over og under vandet. Stien kunne ved hjælp af et diodekabel være punktoplyst ved natdyk. Stien er primært tænkt som et tilbud til snorkeldykkere (juniordykkere, skoleklasser og turister).



Tidsplan

Aktivitet

D. 01.01-11 - 17.03-11	Udarbejdelse af for skitse projekt
D. 17.03-11	Fremlæggelse af for skitse projekt for myndigheder.
D. 18.03-11 – 01.05-11	Tilretning af Skitse projekt. Samtidig ansøgning af diverse tilladelser
D. 01.05-11 – 01.11-11	Indhentelse af diverse tilladelser og tid til offentlige høringer.
D. 01.05-11 – 01.08-11	Udarbejdelse af diverse ansøgninger og tilhørende projektbeskrivelser.
D. 01.05-11 – 01.08-11	Afsendelse af ansøgninger og projektbeskrivelser til mulige investorer. Møder med mulige investorer.
D. 01-06-11 – 01.09-11	Projektering
D. 01-09-11 – 01.11-11	Licitation og kontrakt skrivning.
D. 01-11-11 – 01-05-12	Igangsættelse af opbygningen
D. 01-07-12	Indvielse

Interessenter

Vi har opsat følgende interessant liste, vi har taget de vigtigste med i prioriteret rækkefølge,

1. Sportsdykkere
2. Salling Maritim Center
3. SET/Netværk Limfjorden
4. Erhvervet på Glyngøre Havn
5. Medier
6. Ect.

Der findes et væld af interessenter, som også vil kunne drage nytte af og bidrage til, men det ville være for omfattende pt.



PR-Plan

Da vi igennem den lokale projektgruppe har en markedsføringsgruppe, som tager sig af markedsføringen af flere projekter i Glyngøre, overlader vi det til dem, men vi har følgende plan for gennemførelsen.

- Hver gang vi er færdige med en aktivitet, melder vi det ud.
- Når de rette tilladelse er på plads, melder vi det ud.
- Når vigtige finansierings mål nås, meldes det ud.
- Alle licitations begyndelser og resultater offentliggøres.
- Igangsættelser fejres.
- Færdiggørelser fejres.

Vi har nogle helt klare medie "hitter" i vores projekter. Bl.a. er sænkning af vrage en potentiel kæmpe "hitter", som kan bruges til synliggørelse af projekt

Vi skal være fokuseret på,

- De lokale aviser i hele gennemførelsen.
- Landsaviser og TV ved de store begivenheder.
- Finansieringskilderne skal holdes dækket igennem hele forløbet.

Evalueringsplan

I forbindelse med at vi skal afrapportere til de puljer og fonde, som vi forhåbentlig får trukket ind i projekterne, så vil der i perioden op til indvielsen blive udfærdiget en projektevalueringsrapport, der vil evaluere på projektfasernes indhold og til sidst konkludere på resultatet.

Vores projekt kan have stor værdi for andre lignende projekters gennemførelse.

Fokus vil være på,

- Myndighedsbehandling
- Koncept udviklingen
- Fremtids og udviklings perspektiver

Budget og finansieringsplan



Salling Dykkerpark Park

Dykkerpark anlæg	Forklaring	Forudsætning	Beløb i kr.
Projektering	Projektering, tilladelser ect		200.000,00
Stenrev	Incl. Placering og undersøgelser		1.130.000,00
Skibsvrag	Incl. Placering og undersøgelser		850.000,00
Kampvogn	Incl. Placering og undersøgelser		260.000,00
Yderlig anlæg	Forhindringsbane ect.		350.000,00
Uforudsete udgifter		10 % af totalt budget	279.000,00
Projekt sum			3.069.000,00

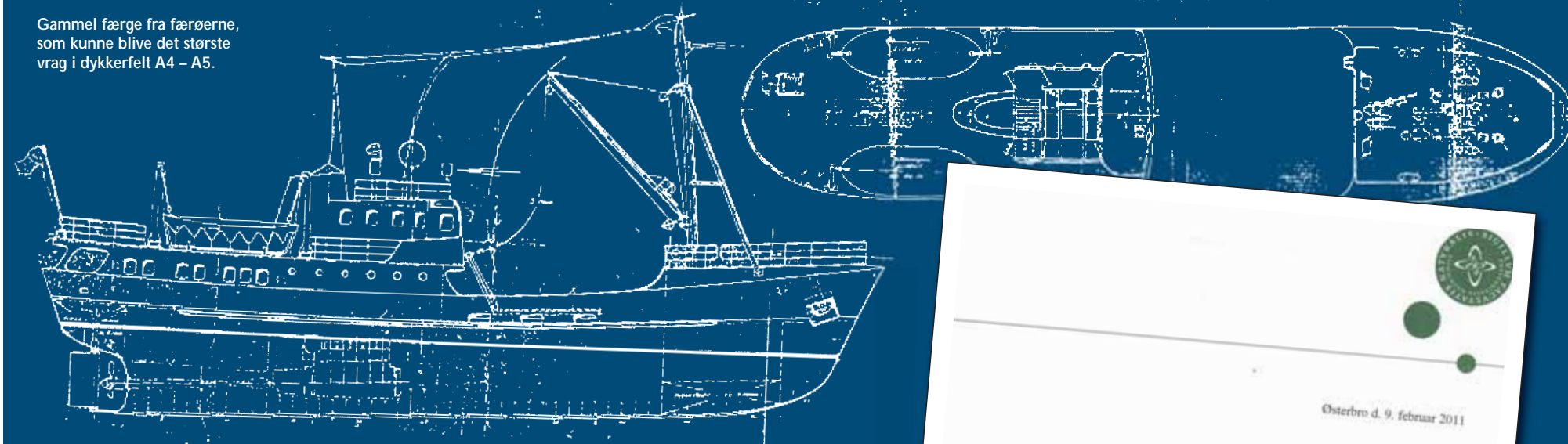
Finansieringsplan (Etablering)

Dykkerpark anlæg	Forklaring	Forudsætning	Beløb i kr.
Lokale og anlægsfonden			600.000,00
Lag	Fiskeri Lag		700.000,00
Øvrige fonde			520.000,00
Kommunalt støtte	Kommunen må kunne søge penge indenfor fiskeri og miljø ministeriet.		1.250.000,00
Projekt sum			3.070.000,00

Budget og finansieringsplan

Område	Forklaring	Forudsætning i kr.	Antal	Beløb i kr.
Dykkerpark anlæg				
"entre" for brug af Park	Man betaler en afgift for brug af faciliteter	50,-	500	25.000,00
Dykker skole kurser	De kurser som køres generer et beløb	500,-	40	20.000,00
Diverse tilskud til vedligehold	Fonde, ministerier, kommune ect.		1	50.000,00
Total drift sum				95.000,00
Udgift				
Udvikling	Udvikling af anlæg	25.000,-	1	25.000,00
Vedligehold	Vedligehold af undervandsanlæg	20.000,-	1	20.000,00
Vedligehold af land anlæg		10.000,-	1	10.000,00
Personale	Opsyn	30.000,-	1	30.000,00
Tilskud til Vand lokaler	Leje og brug af vandland		1	10.000,00
Total udgift drift				95.000,00

Gammel færge fra færøerne, som kunne blive det største vrag i dykkerfelt A4 – A5.



Konklusion Salling Dykker Park

Salling Dykker Park er noget specielt for vores område. Der gøres mange tiltag på at lave oplevelses muligheder i Limfjorden, men dette projekt er innovativt i så mange henseende at dette vil kunne flytte opfattelsen af oplevelses økonomi.

For Regionen og Skive kommune, vil dette projekt være med til at sætte fokus på Limfjordens muligheder indenfor oplevelses økonomi. Sammen med Skive kommunes andre satsninger, og bl.a. Jesperhus Feriecenter, Skaldyrscenteret og Fur, vil området kunne blive et kerneområde for udvikling af Limfjordsturisme.

Salling Dykker Park er et udtryk for et lokalt samfund, der tør satse og arbejde målrettet med både politikker og egne masterplaner, så der bliver en synergi effekt på dette plan også.

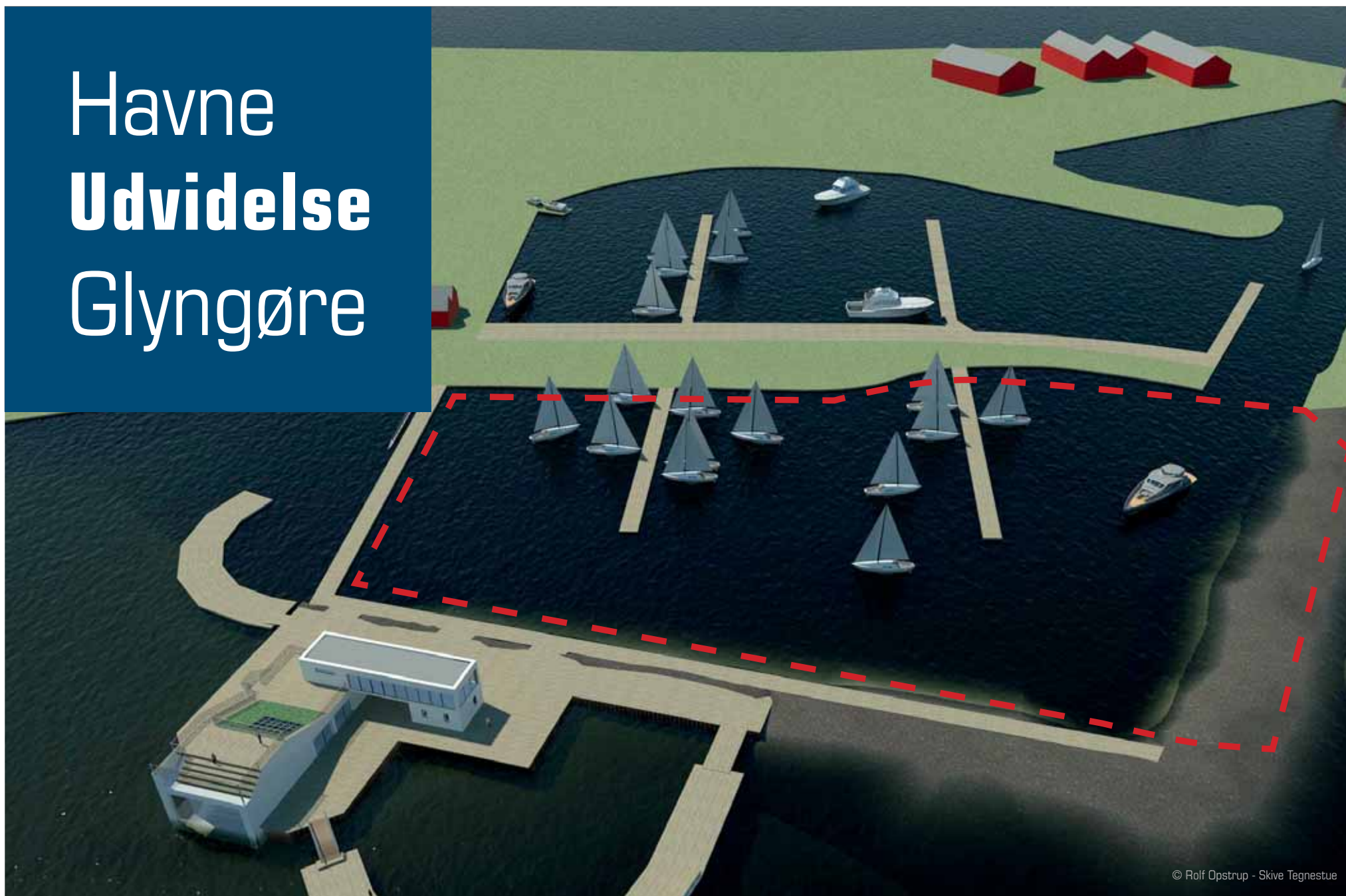
Dykker parken vil få en helt central rolle i oplevelsesklyngen. Den vil tilføje området en attraktion som ligger ud over det normale. Samtidig vil den tilføje helt nye erhvervs muligheder. Men også være et innovativt instrument i det videre arbejde på at koble nye initiativer på oplevelsesklyngen.

Man skal heller ikke forklejne den miljø mæssige virkning og opmærksomhed projektet vil få. Vi skaber sammenhæng mellem oplevelses økonomi og genskabelse af natur. Det er en ny og forfriskende måde at koble ting sammen på.

Dykkerparken vil både for dykkere og for miljø interesserede, blive et fantastisk spændende projekt at følge. Vi tror at projektet kan give meget opmærksomhed til området og være med til at sætte vandkants Danmark på landkortet.



Havne Udvidelse Glyngøre



© Rolf Opstrup - Skive Tegnestue



Udvidelse af Glyngøre lystbåde havn

Glyngøre Lystbåde havn er bygget ud fra den gamle DSB færgehavn, hvor fra færger sejlede mellem Glyngøre og Nykøbing Mors. Glyngøre Lystbåde Havn er tilholdssted for Sallingsund Lystsejler Klub. Det er Klubbens havn, de ejer og driver havnen. Klubben har siden overtagelsen arbejdet stille og roligt med at udbygge den og har nu en havn, som indeholder op til ca. 100 båd pladser med en meget velfungerende klub og havn. Havnen er velholdt og indeholder de moderne faciliteter, som der skal til en havn i dag.

I takt med at lystsejler interessen er stigende, har der opbygget sig en venteliste for at få plads i havnen. Til yderligt at lægge pres på havnens plads er, at bådene bliver større og større, så hver båd vil med tiden komme til at optage mere plads.

Sammen med overstående, og at grupperne Vildrosen og Liv på Havnen søger at udbygge oplevelses klyngen, gjort, at havneudvidelsen er beskrevet som et "must" i den seneste Masterplan for Glyngøre. De to projektgrupper arbejder henholdsvis for hele Glyngøre området og Glyngøre havn. De har sammenfaldne temaer, men hvor Liv på havnen fokuserer og varetager lodsejere, virksomheder og interessenter på havnen, ser Vildrosen mere på et samlet billede af lokal området. Vildrosen mener, at havnen er et vigtigt instrument for både bosætning og erhvervsudvikling. Især bosætning har Vildrosen fokuseret på, og de ser havnen som en stopklods for bosætningen, hvis der ikke er nok bådpladser til de folk, som overvejer at flytte til.

»Der er da ventetid i alle andre havne
Endda meget store ventetider!
Ja... , men hvorfor skal vi begå den
samme dumhed«

Udvidelse af lystbåde havnen indeholder 3 elementer,

1. Sikring af havneindløb mod bølger fra nord/nordøst.
2. Etablering af nyt havnebassin
3. Adgangsvej til Salling Maritim Center

Ad 1. Vi foreslår, der lægges en "banan" flyde bro ud foran havne indløb, som "høvler" bølgerne. Herved skabes der rolige bølgeforhold både inde i havnen, men også når man skal passere igennem havne indløbet.

Ad. 2. Der indvindes et areal på nord / nordøst siden af den eksisterende lystbådehavn. Der skal indvindes så meget, at vi kan fordoble lystbåde havnens kapacitet.

Ad.3. Kajanlægget på øst siden af det nye havneanlæg skal være adgangsvejen til Salling Maritim Center.

Vision

Sikre at alle har mulighed for en bådplads, og at den øgede tilstrømning af gæstesejlere kan få en kajplads.

Formål

At have en lystbåde havn som kan understøtte de tiltag, der laves i byen og på havnen, samtidigt med, at det gode klubliv og havnens hyggelige autentiske atmosfære bevares.

Mål

- Lystbådehavnen kan tilbyde bådpladser til alle.
- Lystbådehavnen sikres, således at tendensen til større og større både kan indpasses i havnens areal.
- Lystbåde havnen kan huse den øgede tilstrømning af gæstesejlere.
- Tidsplanen er åbning 12.06-2013.
- Glyngøre Lystbåde havn skal være det naturlige stop for Lystsejlere ferierende eller på vej gennem Limfjorden.
- Min. 100 nye pladser.
- Have mulighed for at åbne op for nye muligheder i en lystbåde havn.



Tidsplan

Aktivitet

D. 01.01-11- 17.03-11	Udarbejdelse af for skitse projekt
D. 17.03-11	Fremlæggelse af for skitse projekt for myndigheder.
D. 18.03-11 – 01.05-11	Tilretning af Skitse projekt. Samtidig ansøgning af diverse tilladelser
D. 01.05-11 – 01.11-11	Indhentelse af diverse tilladelser og tid til offentlige høringer.
D. 01.05-11 – 01.08-11	Skrivning af diverse ansøgninger og tilhørende projektbeskrivelser.
D. 01.05-11 – 01.08-11	Afsendelse af ansøgninger og projektbeskrivelser til mulige investorer.
	Møder med mulige investorer.
D. 01-04-12 – 01.07-12	Projektering
D. 01-07-11 – 01.10-12	Licitation og kontrakt skrivning.
D. 01-10-12 – 01-07-13	Igangsættelse af byggeri
D. 01-07-13	Indvielse

Succeskriterier

- Udarbejdelse af for skitseprojekt.
- Tilladelser fra myndigheder
- Udarbejdelse af færdig skitse projekt.
- Fremskaffelse af nødvendig finansiering.
- Minimum 1500 nye gæster om året.
- 80 % optaget inden 2 år.

Risiko vurdering

Kystdirektoratet skal give lov til udvidelse af havnen. Det bør ikke give anledning til problemer. **Lokale protester**, da der ikke bliver nogen væsentlige gener, bør der ikke komme indsigelser. Udsigt mener vi ikke, at vi tager for nogen. **Vinter opbevaring og parkering** er et problem. Vi har igangsat et arbejde med kommunens Tekniske forvaltning omkring en grundplanlægning af både parkering og vinteropbevaringspladser, og vi regner med, at dette samarbejde kan blive frugtbar.

Finansiering vil være et problem, da vi skal ud at søge hjælp til finansieringen af projektet, da det er for stor en mundfuld for Sejlklubben alene. **Behovet**, vi mener, at behovet selvfølgelig er der, og vi tror, at der med de tiltag, som bliver gjort i oplevelses klyngen, fremover vil blive et endnu større tryk på lystbådehavnen, end vi hidtil har set. Vi mener også, at det er nu, man skal gøre noget, så man står stærkt i konkurrencen med de andre havne.

Organisering

Arbejdet med havne udvidelsen foregår i Salling Aqua Park's regi, men når selve etableringen skal i gang, vil projektet overgå til Sallingsund Sejlklub, som så via sin bestyrelse overtager projektet.

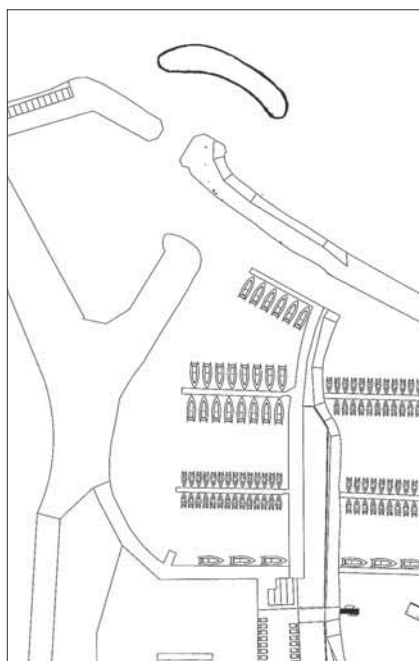
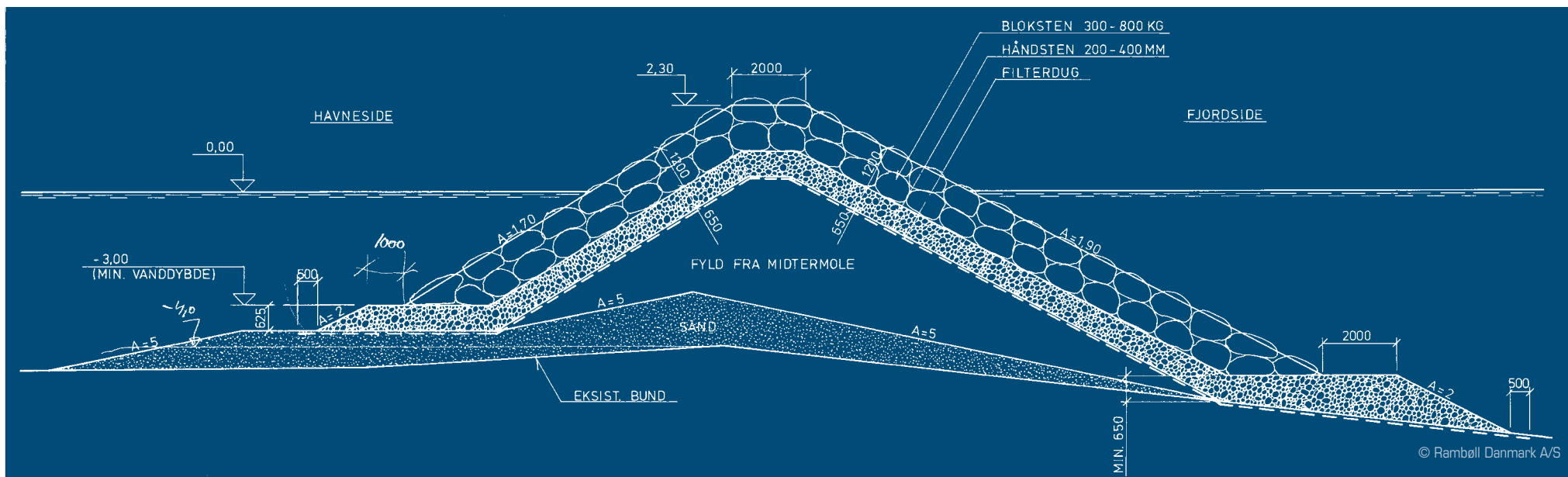
Målgruppe

1. Lystsejlere
2. Bosættere
3. Gæste sejlere
4. Støttefunktion til Dykkerparken
5. Støttefunktion over for resten af havnens interessenter.

Samarbejdspartnere

- Sallingsund Sejlklub
- Erhvervsfiskerne
- Salling Maritim Center
- Kystdirektoratet
- Projektgruppen Liv på Havnen
- Skive Kommune
- SET
- Netværk Limfjord





Budget og finanseringsplan

Bade og lokale anlæg	Forklaring	Beløb	Information
Arbejdsplads udgifter		kr 500.000,00	<i>I ovennævnte anlægsoverslag er anvendt følgende enhedspriser, Stenkastningmole*: Kr. 15-20.000,- pr.lbm Forstærket bådebro*: Kr. 10-15.000,- pr.lbm (*afhængig af udformning) Uddybning og klappning af uddybet materiale Kr. 70,- pr m3 Arbejdspladsudgifter Ca. 8% Diverse uforudset Ca. 10% Overslaget er udarbejdet af: Peter Bak Frederiksen, Projektchef Havne & Geoteknik Rambøll Danmark A/S, Prinsensgade 11, DK-9000 Aalborg </i>
Uddybning i nyt bassin	Det er forudsat, at de uddybede materialer kan klappes indenfor rimelig afstand (max. 10 sømil)	kr 1.300.000,00	
Stenkastning mod nord	Det er forudsat, at molen opbygges med norske eller svenske brudsten	kr 2.000.000,00	
Forstærket Bådebro mod øst og syd	Der indregnet en forstærket bådebro mod øst og syd omkring det nye bassin. Såfremt det vælges at udføres disse afskærmninger som stenkastninger, vil prisen være nogenlunde den samme - så skal de dog indregnes en bådebro på indersiden af molen.	kr 2.600.000,00	
Diverse uforudset		kr 600.000,00	
		kr 7.000.000,00	

Finanseringsplan (Etablering)

Bade og lokale anlæg	Forklaring	Beløb	Information
Fiskeri Lag	Nye anvendelses muligheder	kr 1.300.000,00	Vi regner med at havnen selv kan klare driften og arbitringen via de indtægter som kommer ind.
Land Lag	Land Lag. Bosætning, arbejdspladser, levevilkår ect.	kr 700.000,00	
Egen finansering	Salg af bådpladser, indtægter ved besøgende.	kr 1.000.000,00	
Kommunalt støtte	Kommune må kunne søge støtte til udvikling, især kunne det ses som et EU projekt emne.	kr 4.000.000,00	
Projekt sum		kr 7.000.000,00	



Skive Kommune ønsker gennem turisme og oplevelsespolitikken at støtte udviklingen i de udpegede oplevelsesklynger gennem en konstant fokusering på værdiskabende aktiviteter, der understøtter den enkelte klynges stedsånd. Skive kommune ønsker ligeledes at støtte udvikling på tværs af de enkelte oplevelsesklynger for at udnytte synergier i værdier, kultur, natur og temaer.

Dette arbejde sker gennem en målrettet fokusering på værdikæder – i hver oplevelsesklynge og imellem disse.

**Skive kommunes turisme- og
Oplevelsespolitik 2010 - 2014**

PR-Plan

Da vi igennem den lokale projektgruppe har en markedsføringsgruppe som tager sig af markedsføringen af flere projekter i Glyngøre, overlader vi det til dem, men vi har følgende plan for gennemførelsen.

- Hver gang vi er færdige med en aktivitet, melder vi det ud.
- Når de rette tilladelse er på plads melder vi det ud.
- Når vigtige finansierings mål nås, meldes det ud.
- Alle licitations begyndelser og resultater offentliggøres.
- Igangsættelser fejres.
- Færdiggørelser fejres.

Vi skal være fokuseret på,

- De lokale aviser i hele gennemførelsen.
- Landsaviser og TV ved de store begivenheder.
- Finansieringskilderne skal holdes dækket igennem hele forløbet.

Evalueringsplan

I forbindelse med at vi skal afrapportere til de puljer og fonde som vi forhåbentlig får trukket ind i projekterne, så vil der i perioden op til indvielsen blive udfærdiget et projekt evalueringsrapport, der vil evaluere på projektfasernes indhold og til sidst konkludere på resultatet.

Fokus vil være på,

- Myndighedsbehandling
- Koncept udviklingen
- Fremtids og udviklings perspektiver

Konklusion Havne udvidelse

Med godkendelse af Glyngøre som oplevelsesklynge, ligger det naturligt, at man sammen med den øgede aktivitets niveau i havnen, må have reflekteret på, at der ville komme en øget tilstrømning til havnen. Da havnen i forvejen er 100 % booket, må det være åbenbart, at man skal sørge for at give plads til de kunder, man har investeret i skal komme.

For Regionen og Skive kommune, vil dette projekt være med til at skabe rammerne for Limfjordens oplevelses økonomi. Sammen med Skive kommunes andre satsninger og politikker for Glyngøre havn, vil området kunne blive et kerneområde for udvikling af Limfjordsturisme.

Havne udvidelsen er et udtryk for et lokalt samfund, der planlægger og arbejde målrettet med både politikker og egne masterplaner, så der bliver en synergi effekt på dette plan også.

Havne udvidelsen er centralt for at oplevelsesklyngen kan tilføres kunder. Samtidig vil den tilføje helt nye erhvervs muligheder. Udvidelsen vil i høj grad være én af de understøttende "pæle" som gør at oplevelsesklyngen få udnyttet sit potentiale.

Salling Maritim Center



© Rolf Opstrup - Skive Tegnestue

Salling Maritim Center er et bevis på, at en lille idé kan vokse sig stor, hvis bare de rette personer bringes sammen. At et lille mobilt sauna skur skulle vokse sig til projekt af denne størrelse, var der ingen, der havde troet, men spørgsmålet – "hvad nu hvis...?", initierede til mere og mere.

Salling Maritim Center er opstået som følge af den politik, som Skive kommune har vedtaget for Glyngøre, hvor området er udpeget til oplevelsesklynge. Denne beslutning har sat gang i mange udviklingsprojekter, hvor dette indtil dato er det mest ambitiøse. Det maritime center er én af tre hjørnestene i Salling Aqua Park og er med til at skabe helhed og synergi i oplevelsesklyngen "Glyngøre Havn".

Centeret åbner desuden op for en lang række muligheder på vandet, som ikke før har været oplagte. Desuden giver den grupper, som ikke før har anvendt området, mulighed for dette, samtidigt med at den er med til at understøtte og forbedre de forhold for de eksisterende aktiviteter. Tanken om at skaffe flere grupper mulighed for adgang til vandet har været et gennemgående tema i projektet.

Centeret indeholder et væld af ideer til aktiviteter. Der er valgt at præsentere 3 temaer,

- **Ekskursionsskole**
- **Kano og Kajak Center**
- **Fjordbad**

Som viser mangfoldigheden af muligheder der ligger i projektet.

Udviklingsmulighederne for oplevelsesklyngen vil blive væsentligt understøttet af dette projekt og vil med stor sandsynlighed give grobund for nye arbejdspladser og innovative ideer.

Vision

»Salling Maritim Center skal være et udstillingsvindue for hvordan man udnytter stedbundne styrkepositioner til udvikling og fornøjelse for flere«

Formål

- At lave et multifunktionelt område, hvor alle kan udøve deres passion og fremme interessen for netop deres og nye vandrelaterede aktiviteter.

Mål

- Projekt Salling Maritim Center er den ene del af Salling Aqua Parks 3 delprojekter, som sammen skal skabe en mængde synergimuligheder imellem sig, men også i mellem de andre af havnens aktiviteter.
- Hver delprojekt skal kunne laves uafhængigt af de andre 2, så projekterne kan laves successivt hver for sig.

- Vi har en tidsplan, der siger åbning ved hejsning af det Blå Flag senest d. 12.06.2013, for hele projektet.
- Salling Maritim Center skal virke innovativ, så andre projekter og ideer sættes i gang.
- Projektet skal være nonprofit, men skal genere kapital til løbende vedligeholdelse og evt. udvidelse af aktiviteter.
- Salling Maritim Center skal have sin egen bestyrelse bestående af havnens interessenter og bruger af området.

Succeskriterier

- Udarbejdelse af for skitse projekt.
- Tilladelser fra myndigheder
- Udarbejdelse af færdig skitse projekt.
- Fremskaffelse af nødvendig finansiering.
- Ekskursionsskolen iværksættes.
- Centeret får minimum 5000 gæster om året.
- Centeret har minimum 6 tilknyttede foreninger indenfor 2 år.
- Centeret bliver et vigtigt støttecenter for oplevelsesklyngens øvrige aktiviteter.

Risiko vurdering

Som der står i målbeskrivelsen, er Salling Aqua Park delt op i tre delprojekter, som hver især kan gennemføres uden de andre to. Gennemførelsen af alle tre vil bare give en fantastisk synergi imellem delprojekterne og imellem havnens øvrige aktiviteter generelt.



© Rolf Opstrup - Skive Tegnestue

Myndigheder skal selvfølgelig give os de nødvendige tilladelser. Vi har undersøgt mulighedernes krav i grove træk og ser ikke at der bør opstå væsentlige problemer. Der, hvor den største forhindring kunne opstå, er i forhold til miljø påvirkninger eller natur beskyttelses problematikker. Vi har ikke kunnet finde belæg for bekymring her, tværtimod. De problemer, som kan opstå, vil være af mindre korrigerende forhold.

Erhverv mener vi, at vi bidrager til frem for at begrænse. Vi er opmærksomme på Sildefiskernes trawlings muligheder, men vi har en tro på, at vi sammen med dem kan finde en løsning. Det er trods alt et meget lille område, vi berører. Samtidigt viser erfaringer fra andre projekter, som de tiltag der laves i dykkerparken, at det vil tiltrække fisk, yngel og ligefrem være medvirkende til at øge både mængden og diversiteten af fisk i fjorden.

Lokale protester kan vi ikke forudsige, men da vi har gennemført planlægningen i samarbejde med foreninger og lokale folk, mener vi at vi har gjort vores forarbejde her. Desuden er vores planer nu beskrevet i to på hinanden følgende masterplaner for havnen og Glyngøre by, uden der er kommet voldsomme protester. Vi regner med, at vi fremlægger vores planer igen på et stort borgermøde, hvor vi gør rede for detaljer, og da alle projekter skal ud i offentlig høring, får alle mulighed for at komme med indsigelser, som vi selvfølgelig skal eller forsøge at rette os efter.

Finansiering er selvfølgelig et stort spørgsmålstejn. Da projektet er delt op i tre del projekter, ser vi en mulighed for at dele projekterne op i etaper, efterhånden som økonomien skaffes. Desuden mener vi, at hver

projekt har nogle meget væsentlige behov eller innovative forhold, der gør, at der burde være flere muligheder for at fremskaffe finansiering til dette projekt som helhed.

Behovet for centeret er afhængig af de aktiviteter, som der foregår på havnen og ude på selve området. Hvis man sammenholder Skive kommunes politik og satsning på Glyngøre som oplevelses klynge, sammen med den generelle samfundsudvikling imod en større fokus på servicefag og oplevelses økonomiens fremtidige betydning, mener vi ikke, at vores projekt har nogen væsentlig risiko her, men vi anerkender, at vi er afhængige af både oplevelsesklyngens og lokal områdets generelle aktiviteter indenfor denne industri.

Organisering

- Se Indledning.

Målgruppe

Foruden de mange tilfældige personer som vil komme og have glæden af centeret, er der nogle målgrupper, som vi har bygget projektet op om,

1. **Vandrelaterede foreninger og idrætsorganisationer**
2. **Handicappede**
3. **Børnefamilier**
4. **Turister og besøgende**
5. **Skoler og institutioner**

Samarbejdspartnere (S) og interessenter (I)

De, som vi vil komme til at samarbejde med, er følgende,

- Projektgruppen "Liv på Havnen" (S+I)
- Dykkerparken (S+I)
- Sallingsund Sejlklub (S+I)
- Foreninger og institutioner i lokal området. (S+I)
- Skive Kommune (S+I)
- Kystdirektoratet. (S)
- Det lokale erhvervsliv med tilknytning til Glyngøre havn. (S+I)

De hovedaktiviteter som vores idé foreløbig er bygget op om er:

- Støtte center for Salling Dykker Park
- Støtte center for Glyngøre Sejlklub
- Ekskursionsskole /ude skole
- Kano og kajakkklub
- Vinterbadning
- Rekreativcenter
- Fjordbad
- Lystfiskercenter

Salling Maritim naturfagsskole



Baggrund

I Glyngøre har man i én eller anden henseende altid levet af eller haft relation til Limfjorden. Herved har lokalbefolkningen opnået stor viden om fjorden og dens indhold. Man kan sige, at der lokalt er en stor "rygsæk" af viden, som burde deles med andre.

I forbindelse med dannelse af Salling Aqua park, opstod ideen med at dele denne viden. Samtidigt kunne man hurtigt se, at man via samarbejde på tværs af Limfjorden kunne skabe et fagligt miljø, som kunne give kursister et seriøst fagligt indhold. Samtidig kunne Salling Maritime Naturfagsskole være med til at skabe helårs "Turisme", som er så vigtig for klyngens erhvervsdrivende.

Vision:

Vi ønsker at formidle viden om Limfjordslandets indhold og et samarbejde mellem kommunale og private aktører omkring emnerne miljø, klima, historie, geologi og ernæring.

Formål

At skabe en maritim naturfagsskole som giver børn og unge indsigt i vores områdes natur og historie på en helt ny måde.

At skabe en kursus skole hvor elever tilegner sig viden om marinebiologi, marineernæring, marinehistorie og geologi i et samlet koncept. At skabe oplevelser i vores område og åbne en ny form for turisme. At understøtte de tiltag som vores lokale område allerede har gang i og åbne nye muligheder.

Mål

- At have konceptet klar senest 01.12-2011.
- At få et samarbejde mellem kommuner og private aktører inden udgangen af 2011.
- At have minimum 30 besøg pr. år inden 2012.

Økonomi

Der er ikke beregnet nogen økonomisk model for naturfagsskolen. Men der skal arbejdes med forskellige pakkeordninger, hvor man kan vælge service ydelse til og fra, så hver enkel skole kan tilrette sig efter sin økonomi. Grunden til at der ikke er beregnet nogen økonomisk model, ligger bl.a. i, at vi først skal have det faglige på plads og så kreere pakke løsninger ud fra dette.

Indhold i lokale områder

Glyngøre Undervisning ude på vandet, fangst af fisk og skaldyr, tilberedning af fisk og sund ernæring i Limfjordens Hus A/S Mulighed for undervisning under vand i forbindelse med dykkerskolen

Nykøbing Marinebiologi på Skaldyrscenteret.

Fur Geologi og marinebiologisk historie, historie generelt. Danske øsamfund. Sælsafari.

Kursus indhold

Vi forventer, at konceptet vil blive endnu mere skarpt og detaljeret, når man går ind i selve arbejdet med at beskrive indhold og læringsplaner. Dette er i hovedtræk, hvordan vi stiller os et 3 dages kursus foregår og indeholder,

- Kursister ankommer til Glyngøre og får en dag med fangst af fisk, tilberedning af fisk og undervisning i marinebiologi. Der vil være mulighed for at komme på dyk langs Dykkerparkens stenrev. Dette kan forlænge turen med én dag. Lokalt er Salling Maritim Center, Limfjordenshus, Salling Dykkerpark og fiskekutter.

- Elever bliver afhentet i Glyngøre havn af GI. Færge, fiskekutter eller dykkerparkens Rip og sejler til Skaldyrscenteret på Mors. Her undervises der i Marine biologi, fjorden økosystem og de aktiviteter og forsøg, som Skaldyrscenteret beskæftiger sig med. Herefter sejler man videre ud og ser et fjordopdræts område og videre til Fur.

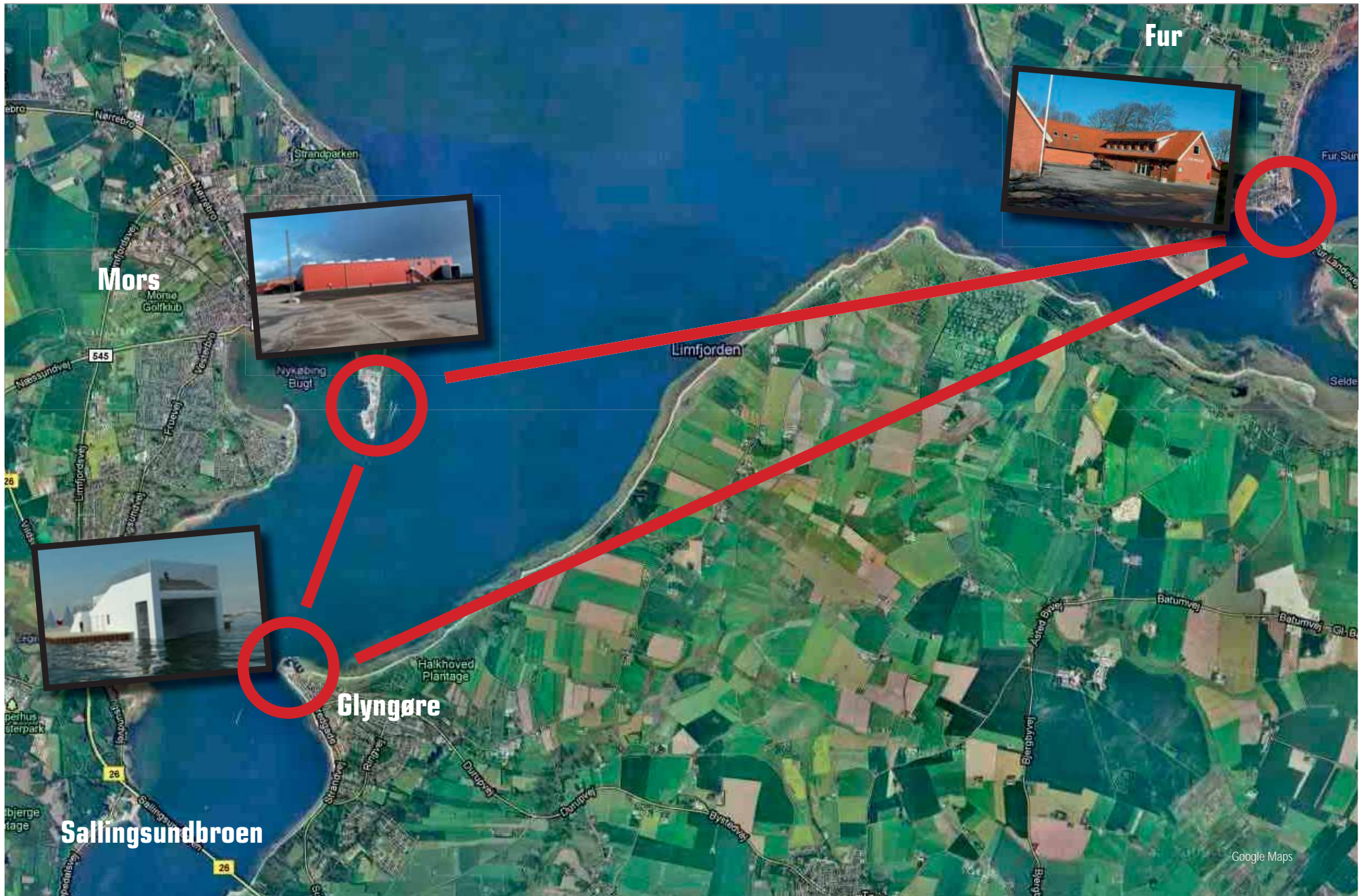
- På Fur får man Geologiens historie, sammensætning og betydning for fjorden. Vi stiller os, at det foregår i museumslokaler. Man går tur i øens natur og ser moler gravene og er på fossil jagt. På Fur stiller vi os, at man tilbringer natten i primitive hytter langs fjorden, eksempelvis shelters. Man hentes om morgenen ved kysten og sejler på sælsafari, hvorefter turen går tilbage til Glyngøre for evaluering og afslutning.

Vi forestiller os, at selve det faglige og pædagogiske indhold bliver et sammenspil mellem institutioner, skoler og private aktører. Her kunne de lokale skoler, Skive seminarium, Fur Museum m.fl. være helt oplagte samarbejdspartnere.

Konklusion

Dette koncept er nyskabende i mange henseende, både fordi vi skaber et bredt samarbejde mellem offentlige og private aktører, men også fordi vi bruger stedbundne ressourcer til at formidle viden til andre på. En viden som er faglig indholdsrig og relevant for både folkeskole og højere lærings institutioner.

Vi ser også, at konceptet er med til at udbygge og udvikle vores oplevelsesklynge og skaffe den en meget længere sæson. Derfor kan vi igen sætte kryds ved alle de mål, der er for Salling Aqua Park.



Google Maps

Kano Kajak Center



Kano og Kajak sporten har længe været på vej frem som sportsgren, og der findes i dag mange foreninger rundt om i landet.

Vores grundtanke, med en satsning på dette område og at beskrive dette frem for så mange af de andre muligheder, ligger i den synergi, der er til de andre aktiviteter i havnen og udviklingspotentialerne. Man kan sige, at der er både en kommerciel mulighed og en fritids/foreningsmulighed i konceptet, som så både giver lokal- samfundet en mulighed for endnu en fritidsaktivitet og de erhvervsdrivende på havnen yderligere et "ben at stå på". Vi forestiller os også et samarbejde mellem forening og erhvervslivet, i form af f.eks. instruktør hjælp, tur tilrettelæggelse ect.

Selve centeret skal indrettes, så den tilbyder nogle faciliteter, som gør både opbevaring og isætning nem.

Foreningsdelen

I Glyngøre området findes der allerede en del kano og kajak roer med hovedvægten på havkajak. Vi ved, at disse gerne vil have et fast samlingssted, hvor de kan opbevare kajakkerne og få et fælles mødested. Dette kan lade sig gøre i det nye center.

Vi tror også, at kano og kajak sporten vil kunne få endnu flere udøvere, hvis der blev sat fokus på sporten. Denne fokus vil helt automatisk komme via den eksponering, som sporten vil få i centeret.

Mange vil komme i berøring med sporten, bare ved at de udøver, som er på stedet, har udgangspunkt fra centeret. Desuden vil der kunne skabes opmærksomhed, hvis klubben kan få startet kurser op. Hvor man vil kunne se og prøve sporten inde i vores sikrede områder, og hvor instruktører får helt optimale forhold til at hjælpe nybegyndere i de meget trygge rammer.

Oprettelsen af en Kano og kajak klub og de nye forhold, som vi vil kunne tilbyde dem, ville kunne øge bosætning i området. Vi har erfaring med, at personer er flyttet til området som følge af de gode muligheder, der er for at dyrke denne sport eller fritidsaktivitet.

Vi regner med, at klubben kan komme helt op på mellem 50 til 100 medlemmer det første år.

Kommerciel del

Projektgruppen bag Salling Aqua Park mener, at Limfjorden er meget dårligt brandet, og der ligger et meget stort potentiale lige for næsen af mange kommuner og erhvervsdrivende. I den forbindelse er man i projekt Vildrosen i gang med at udvikle et koncept, som hedder hotspots i Limfjorden. Konceptet går i sin enkelhed ud på, at man har opankringspladser rundt i fjorden, hvor man så kan overnatte. Faciliteterne på de enkelte pladser begrænser sig til et minimum, hvorved havnene bliver "optankningssteder", og derved drager sine fordele heraf. Dette koncept er lavet for sejlbåde, men kunne uden problemer også laves for kano og kajak entusiaster.

Grundtanken for os er, at vi i Glyngøre vil lave konceptet og styre det herfra i første omgang, for så efterfølgende at udbrede det til samarbejdspartnere i andre havne.

Herved skaber vi mulighed for:

- Udlejning af Kanoer og kajakker
- Salg af tour programmer
- Salg af proviant pakker
- Salg af kano og kajakker og udstyr til dem
- Kurser i håndtering og sikkerhed for kano og kajak sejlads

Generelt kan Salling Maritim Center bliver udgangspunkt for kano og kajak sejlads og ture i Limfjorden.

Vi tror, dette koncept vil kunne have en aktivitets periode på 7 til 8 måneder og kunne tilføre området 1 til 3 arbejdspladser direkte.

Vi tror, at vi igennem konceptet de første 2 år vil kunne trække op til et sted mellem 1.000 og 2000 gæster, og det er med en forventning om, at konceptet kan bære op imod 5.000 brugere pr. år.

Hvis vores tal holder, har vi en potentiel omsætning for Limfjorden på mellem 1.1 til 5.3 mill. Kr (dagsforbrug 150,- kr./7dage i gennemsnit).

Konklusion

Vores mål, at der kan skabes synergi mellem aktørerne på havnen, er lige til.

Vores mål, at vi kan give flere mulighed for at komme til vandet, opnås.

Vores mål, at vi vil skabe nye aktiviteter, opnås.

Vores mål, at vi skaber arbejdspladser via oplevelsesklyngen, opnås.

Vores mål, at der skal skabes innovation og nye udviklingsretninger, opnås.



Salling Fjord Bad



© Rolf Opstrup - Skive Tegnestue

Vandet og fjorden har altid haft en dragning på mennesker, hvad enten det har været erhverv eller i fritids øjemed. I mange år var Limfjorden et yndet mål for badende gæster. Dette har ændret sig meget. Man kan sige, at tiden langsomt løber fra de traditionelle strande, og de kommer i stærk konkurrence med det moderne menneskes ønsker og behov. Her er mange vandland en stor konkurrent. Bekvemmelighed og muligheder spiller en stor rolle.

Vi tror, at der kan skabes fornyet lyst til at bruge fjorden som bade sted, hvis vi øger bekvemmeligheden, og samtidigt tilføjer nogle aktiviteter til området. Med bekvemmelighed i dag hører omklædningsfaciliteter, bad, toilet og mulighed for at kunne købe forfriskninger i umiddelbar nærhed. Det moderne menneske stiller krav til sin fritid, der skal være kvalitet og indhold.

Vi tror også, at hvis man kan lave et badeområde, der er overvåget, vil flere familier ikke være nervøse for at sende deres børn til "stranden", derfor vil vi også gøre meget ud af sikkerheden. Vi har pillet nogle få ideer ud og beskrevet deres muligheder.

Fjordbad (vandland)

Grunden til, vi skriver vandland, er fordi, at denne del skal være så tæt på det, som vi forbinder med et vandland. Denne del henvender sig til familien, som gerne vil underholdes ved vandet, med udspringstårne, vandtrampoliner, vandpolo osv. Vi mener, der er et stort marked for dette. Kunderne vil både være lokal befolkningen, men så sandelig også besøgende og turister. Fjordbadet har ingen konkurrenter i området overhovedet, nærmeste er Nibe havns fjordbad.

Vi har i vores beregning af antal besøgende kun regnet med 1.500 gæster, men tror, det kan blive en del højere. Målet er det dobbelte pr. sæson. Foruden de indtægter, som ligger i selve benyttelsen af fjordbadet, er der også synergi effekter i markedsføring af Skive kommune, men også stor økonomiske afsmitning på oplevelses klyngens øvrige erhvervsdrivende.

Handicap badning

I god tråd med vores ambitioner om at skaffe flere adgang til vandet, har en idé fra starten været at lave et område med mulighed for at kunne hæve bunden op. Herved få gangbesværede og handicappede mulighed for at bade i fjorden under sikrede forhold. Derfor skal området bygges op på en måde, så nem og uhindret adgang er mulig.

Dette område vil også kunne benyttes af mindre børn, så disse kan have fornemmelsen af at være på "det åbne hav", samtidigt med at det foregår under sikre forhold for dem og for deres forældre.

Vinterbadning

Vinter badning har en stigende tilslutning, og det var egentlig ud fra denne idé, at hele Salling Aqua Park blev skabt. I Glyngøre har vi også vores vinterbadere, og med disse faciliteter søger vi at skabe forbedrede rammer for dem. Samtidigt med at bad og sauna faciliteter danner rammen om det, som vinter badning i sin helhed drejer sig om.

Vi har ikke et overblik over, hvor mange man vi kunne komme op på som medlemmer, kun at der findes en del vinterbadere i Glyngøre, men vi tror med fokus på aktiviteten, vil øge udoverne væsentlig. Det er bl.a. erfaringen fra Skive By, hvor man har en relativ stor skare.

Træningscenter

Foruden den omtalte mulighed for træning af Kano og havkajakker i fjordbad området, ligger der også muligheder for træning af,

- Svømning
- Dykning
- Optimist begyndere
- Livredder kurser
- Osv.

Idet vi har et relativt lukket område, er det nemt at instruere fra lokalerna på det maritime centers område og gå direkte ud til øvning. Samtidig giver vores idé, om at have et "vindue" nede i vandet, mulighed for, at man kan instruere under vandet, mens kursisterne sidder indenfor og ser, hvordan man gør eller ikke skal gøre.

Konklusion

Fjordbadet vil helt sikkert være én af de helt store perler i dette projekt. Selve indtægten ved at have den er beskrevet i vores "vedligeholdelse og drift budget". Vi tror dog, at den synergi og det ekstra potentiale, som den giver til både de andre aktiviteter på havnen og de erhvervsdrivende, langt overskygger den beskrevne indtægt.

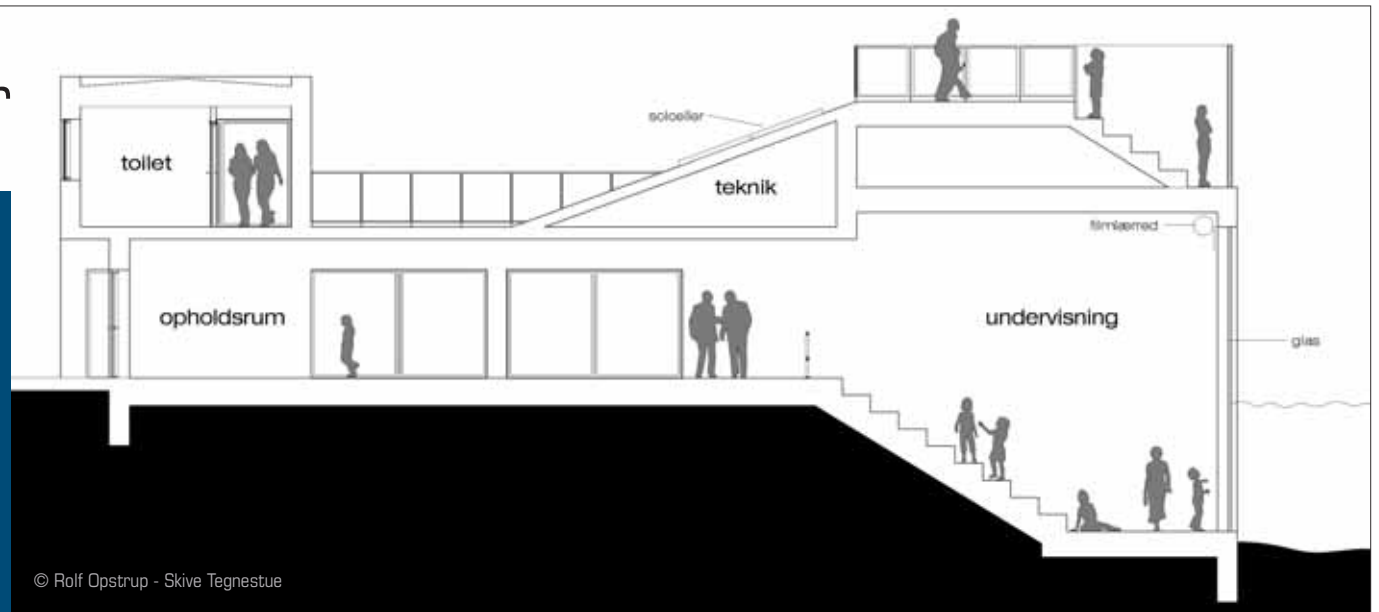
Vi tror også, at fjordbadet har potentiale til at brande Skive egnen i en grad, som ikke er set før, især i sammenhæng med de øvrige projekter i Salling Aqua park. Ligesom med kano og kajak mener vi, at vi opnår mange af de mål, som vi har sat os.

Salling Maritim Center

Tidsplan

Aktivitet

D. 01.01-11- 17.03-11	Udarbejdelse af for skitse projekt
D. 17.03-11	Fremlæggelse af for skitse projekt for myndigheder.
D. 18.03-11 – 01.05-11	Tilretning af Skitse projekt. Samtidig ansøgning af diverse tilladelser
D. 01.05-11 – 01.11-11	Indhentelse af diverse tilladelser og tid til offentlige høringer.
D. 01.05-11 – 01.08-11	Udarbejdelse af diverse ansøgninger og tilhørende projektbeskrivelser.
D. 01.05-11 – 01.08-11	Afsendelse af ansøgninger og projektbeskrivelser til mulige investorer. Møder med mulige investorer.
D. 01-04-12 – 01-07-12	Projektering
D. 01-07-11 – 01-10-12	Licitation og kontrakt skrivning.
D. 01-10-12 – 01-07-13	Igang sættelse af byggeri
D. 01-07-13	Indvielse



© Rolf Opstrup - Skive Tegnestue

PR-Plan

Da vi igennem den lokale projektgruppe har en markedsførings-gruppe, som tager sig af markedsføringen af flere projekter i Glyngøre, overlader vi det til dem, men vi har følgende plan for gennemførelsen.

- Hver gang vi er færdige med en aktivitet, melder vi det ud.
- Når de rette tilladelse er på plads, melder vi det ud.
- Når vigtige finansierings mål nås, meldes det ud.
- Alle licitations begyndelser og resultater offentliggøres.
- Igang sættelser fejres.
- Færdiggørelser fejres.

Vi har nogle helt klare medie "hitter" i vores projekter. Bl.a. placering af den flydende platform og vindue ned i vandet kan bruges til synliggørelse af projekt.

Vi skal være fokuseret på,

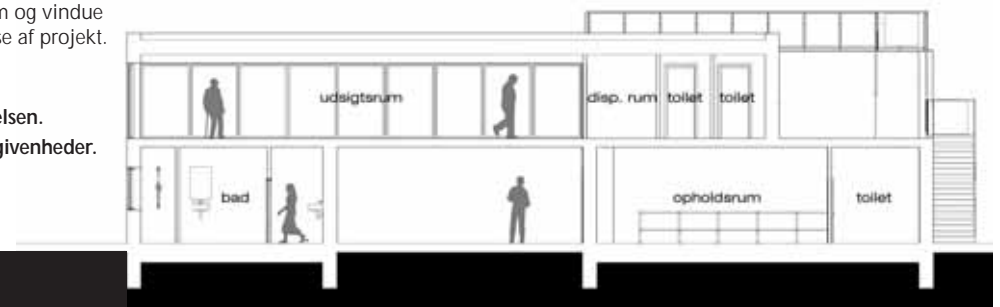
- De lokale aviser i hele gennemførelsen.
- Landsaviser og TV ved de store begivenheder.
- Finansieringskilderne skal holdes dækket gennem hele forløbet

Evalueringsplan

I forbindelse med at vi skal afrapportere til de puljer og fonde, som vi forhåbentligt får trukket ind i projekterne, så vil der i perioden op til indvielsen blive udfærdiget en projektevalueringsrapport, der vil evaluere på projektfasernes indhold og til sidst konkludere på resultatet.

Fokus vil være på,

- Myndighedsbehandling
- Koncept udviklingen
- Fremtids og udviklings perspektiver



Budget og finansieringsplan



- Note 1 25 dage x 60 personer
 Note 2 og 3 Meget forsigtig beregnet
 Note 4 Vi regner med at der vil være indtægt fra Dykker skoler, ekskursions skoler osv.
 Note 5 Beregnet udefra Vejle projektet. (se Vedligeholdelses og driftsbudget)
 Note 6 Vi regner med fjordvarme (Varme pumpe system).

Bygge Budget - Salling Maritim Center

			Beløb i kr.
Grundomkostninger	Diverse forundersøgelser		200.000,00
Arkitekt	Honorar		500.000,00
Skrogkonstruktion	Beton, udefra Vejle projekt	500 m ²	2.300.000,00
Beklædning skrog	Dæksbeklædning, adgangsbro, trapper til vand		500.000,00
Bygninger	Pris taget udefra Vejle projekt	m ² pris 11.624,- / 300 m ²	3.500.000,00
Bølgebrydere	Pris taget udefra Vejle projekt	Skøn	500.000,00
Administration	Revisor, mellemfinans		300.000,00
Uforudsete udgifter		10 % af totalt budget	750.000,00
		m ² pris 16.000,-	8.550.000,00

Selve bygge budgettet er lavet udefra projektet i Vejle Havn, hvor vi har kunnet udtrække nogle tal som vil være i rimelig overensstemmelse med de omkostninger som vi vil have.

Finansieringsbudget - Salling Maritim Center

			Beløb i kr.
Lokale og anlægsfonden			2.900.000,00
Land Lag og Fiskeri Lag			1.000.000,00
Ørige fonde	Land Lag. Bosætning, arbejdspladser, levevilkår ect. Fiskeri Lag. Nye anvendelses muligheder på havne ect.		1.650.000,00
Kommunalt støtte	Arbejdsmarkedets ferie fond, Realdania, Trygfonden, Friluftsrådet.		3.000.000,00
Projekt sum	Kommune må kunne søge støtte til udvikling, især kunne det ses som er EU projekt emne.		8.550.000,00

Vedligehold og drift budget - Bade og lokale anlæg

Indtægt				Beløb i kr.
Billet salg, Note 1	For entre til bade anlæg	Entre pris 50,-	1500	75.000,00
	For entre til undervands kuppel	Entre pris 20,-	500	10.000,00
Husstands kontingent, Note 2	En husstand kan betale kontingent	Pris 200,-	200	40.000,00
Kommunalt tilskud, Note 3	Lokale tilskud til foreninger og generel	80.000,-	1	85.000,00
Leje af lokaler, Note 4	F.eks. Ude skole koncept.	20.000,-	1	20.000,00
Indtægt dykker skole	Leje indtægt for brug af badeland	10.000,-	1	10.000,00
Total drift indtægt				240.000,00
Udgift				Beløb i kr.
Vedligehold, Note 5	Opsparing vedligehold iflg. Bilag 1.	90.000,-	1500	90.000,00
Drift, Note 6	Lys vand og varme	30.000,-	500	30.000,00
Rengøring		30.000,-	200	30.000,00
Personale	Opsyn og livredder	90.000,-	1	90.000,00
Total drift udgift			1	240.000,00

10 års drifts- og vedligeholdelsesbudget for Salling Aqua Park

VEDLIGEHOLDELSESAKTIVITET på byggedele	Aktivitets-interval	2010	2011	2012	2013	2014	2015	2016	2017	2018	2019
Detaljeret oversigt vedr. driftsaktiviteter											
Driftsrutiner											
Flydemodul, inspektion-driftsrutiner	5 år					15.000,00					15.000,00
Wc/bad/sauna-driftsrutiner	3 år			3.500,00			3.500,00			3.500,00	
Køkkener-driftsrutiner	2 år		2.000,00		2.000,00		2.000,00		2.000,00		2.000,00
Afløb-driftsrutiner	1 år	2.000,00	2.000,00	2.000,00	2.000,00	2.000,00	2.000,00	2.000,00	2.000,00	2.000,00	2.000,00
Kloak- driftsrutiner	1 år	3.000,00	3.000,00	3.000,00	3.000,00	3.000,00	3.000,00	3.000,00	3.000,00	3.000,00	3.000,00
Vandinstallationer-driftsrutiner	3 år			3.000,00			3.000,00			3.000,00	
Affald-driftsrutiner-renovatio	1 år	3.000,00	3.000,00	3.000,00	3.000,00	3.000,00	3.000,00	3.000,00	3.000,00	3.000,00	3.000,00
EL/svagsstrøm- driftsrutiner	2 år		7.000,00		7.000,00		7.000,00		7.000,00		7.000,00
Forsikring 0,4%	1 år	32.000,00	32.000,00	32.000,00	32.000,00	32.000,00	32.000,00	32.000,00	32.000,00	32.000,00	32.000,00
Vedligeholdelsesarbejde											
Tagværk, Tagrender, nedløb-vedligeholdelse	2 å		4.000,00		4.000,00		4.000,00		4.000,00		4.000,00
Facader-vedligeholdelsesarbejde	5 år					15.000,00					15.000,00
Vinduer-vedligeholdelse	3 år			7.000,00			7.000,00			7.000,00	
Udvendige døre, låsesystemer-vedligeholdelsesarbejder	3 år			2.000,00			2.000,00			2.000,00	
Flydebroer og landgange-vedligeholdelsesarbejde	1 år	10.000,00	10.000,00	10.000,00	10.000,00	10.000,00	10.000,00	10.000,00	10.000,00	10.000,00	10.000,00
Beslag, samling m.m-vedligeholdelsesarbejde	4 år				20.000,00				20.000,00		
Wc/bad/sauna-vedligeholdelsesarbejder	5 år					5.000,00					5.000,00
Køkkener-vedligeholdelsesarbejder	10 år					10.000,00					10.000,00
Varmeanlæg-vedligeholdelsesarbejder	1 år	2.500,00	2.500,00	2.500,00	2.500,00	2.500,00	2.500,00	2.500,00	2.500,00	2.500,00	2.500,00
Afløb-vedligeholdelsesarbejde	10 år								15.000,00		
Kloak- vedligeholdelsesarbejder	7 år							10.000,00			
Vandinstallationer-vedligeholdelsesarbejder	5 år					5.000,00					5.000,00
EL/svagstrøm-vedligeholdelsesarbejder	1 år	1.000,00	1.000,00	1.000,00	1.000,00	1.000,00	1.000,00	1.000,00	1.000,00	1.000,00	1.000,00
Uforudselige udgifter 15%		8.025,00	9.975,00	10.350,00	12.975,00	15.525,00	12.300,00	9.525,00	15.225,00	10.350,00	17.475,00
Udgifter til driftsrutiner og vedligehold=hensættelser		61.525,00	76.475,00	79.350,00	99.475,00	119.025,00	94.300,00	73.025,00	116.725,00	79.350,00	133.975,00
Udgifter pr. m2/år v. 320 m2 291,63 gennemsnitlig		93.322,50	93.322,50	93.322,50	93.322,50	93.322,50	93.322,50	93.322,50	93.322,50	93.322,50	93.322,50
Gennemsnitlig											933.225,00

Tallene er taget ud fra Vejle Kajak projektet, da vores projekt er relativt magen til og vil kunne forvente den samme vedligeholdelses udgift.



Salling Maritim Center

Drift og vedligeholdelsesøkonomi Salling Maritim Center

Til beregning af dette ret komplicerede område har vi kunnet spejle vores projekt i andre projekter, og vi mener, at vi har kunnet frembringe ret realistiske driftsomkostninger, samtidigt med at vi herved har kunnet beregne vedligeholdelses omkostninger fremadrettet.

Der ligger et ret stort spørgsmål, som vi i det videre projekt arbejde, skal arbejde videre med. Der kan arbejdes med 2 løsninger til "skroget". I beregning ovenfor er der beregnet en flydende konstruktion, og man kan sige, at vi her har opstillet "worst case" i drift og vedligeholdelses omkostninger, da denne løsning er langt den dyreste. Denne løsning indebærer,

- Vedligeholdelses omkostninger af selve skrog.
- Dyrere og mere besværlige konstruktioner af lokaliteterne ovenpå skroget.
- Nogle vejr- og vinter risici og nødvendige foranstaltninger heraf, som både er dyre og også ikke er helt mulige at beregne.

En anden løsning er at selve delen, som bærer bygninger, udføres med spunsning, så man laver en lille ø. Herved vil man undgå skrog vedligeholdelses omkostningerne, samt at de konstruktionsmæssige løsninger på bygningsdelen vil være en del mindre besværlige. Der vil også være væsentlig mindre vinter foranstaltning omkostninger.

Yderligere kunne man håbe på at det sediment, som man har fra uddybning af den nye lystbådehavn, kunne bruges som opfyld, frem for at skulle klappes. En sandsynlig langt billigere løsning.

Omkostningerne ved en spunsning sammenlignet med en skrog konstruktion vil der ikke være væsentlige forskelle på. Vi vil lade det være op til konstruktionen og de økonomiske muligheder, som skal afgøre hvilken løsning, der skal anvendes.

Konklusion Salling Maritim Center

Salling Maritim Center rører ved noget fundamentalt i de politikker og planer, som er udarbejdet i det offentlige system. Centeret havde længe, før politikkerne blev udarbejdet, beskæftiget sig med problemstillingerne. Maritim centeret er med til at forbinde og realisere de "drømme", som de forskellige politikker indeholder.

For Regionen og Skive kommune, vil dette projekt være med til at sætte fokus på Limfjordens muligheder indenfor oplevelses økonomi. Sammen med Skive kommunes andre satsninger, og bl.a. Jesperhus Feriecenter, Skalddyrcenteret og Fur, vil området kunne blive et kerneområde for udvikling af Limfjordsturisme.

Salling Maritim Centeret er et udtryk for et lokalt samfund, der tør satse og arbejde målrettet med både politikker og egne masterplaner, så der bliver en synergi effekt på dette plan også.

Centeret vil få en helt central rolle i oplevelsesklyngen. Den vil både være med til at sikre de forenings aktiviteter, der findes, og erhvervsvirksomhedernes muligheder. Men også være et innovativt instrument i det videre arbejde på at koble nye initiativer på oplevelsesklyngen.

Centeret indeholder elementer, som for den enkle borger kan være med til at give fantastiske oplevelser og skabe mulighed for nye aktiviteter, så flere får lyst og mulighed for at komme i eller på vandet.

Glæden er som et lys
- tænder du det for
andre, falder dets skin
tilbage på dig selv

Carit Etlar

Økonomiske effekter af Salling Aqua Park

Område	Forklaring	Forudsætning	Antal	Beløb i kr.	Note
Ekskursionsskole, <small>Note 1</small>	Samarbejdet med Fur og Mors	20.000	30	600.000,00	Note 1 Dette er et forsigtig skøn, vi regner med, at dette kan blive meget mere. Hvis bare Skive kommune vil bruge dette, er antallet nået.
Dags omsætning, <small>Note 2</small>	Øget forbrug ved besøg på havnen	200,- pr. person	5000	1.000.000,00	Note 2 Vi ved fra statistikker, hvad en turist bruger om dagen og de 5000,- gæster er meget lavt sat, set i forhold til Ovenstående kommentar vedr. Jesperhus besøgstal.
Dykker besøg, <small>Note 3</small>	Dykkers forbrug ved besøg og servicering	200,- pr. person	3060	612.000,00	Note 3 Vi regner med 180 dage med 17 besøg, eller i underkanten af 60 personer pr. uge. Potentialet er langt større.
Øget havne kapacitet, <small>Note 4</small>	Øget gæste sejlere	300,- pr. person	1500	450.000,00	Note 4 Selve udvidelsen vil give en del flere gæste sejlere, desuden vil både Salling Maritim Center og Salling Dykker Park give en væsentlig større opmærksomhed og derved søgning.
Nye fast læggere, <small>Note 5</small>	Pga. øgede pladser	års forbrug 3000,-	60	180.000,00	Note 5 Vi har kun regnet med en belægnings procent på 60, den bør naturligvis være 100 %, men så er der plads til forbedringer.
Tilflytning, <small>Note 6</small>	Øgede muligheder og erhverv/ forbrug	16.000,-	20	3.840.000,00	Note 6 Vi tror, at vi med de øgede aktiviteter og muligheder i byen vil kunne øge bosætningen. Vi tror, at dette tal er lavt sat, potentialet burde være det dobbelte.
Nye arbejdspladser, <small>Note 7</small>	Servicefag omkring de nye faciliteter (Løn indtægt)	300.000,- pr år	8	2.400.000,00	Note 7 Vi mener, at vores projekter mindst vil medføre 8 nye arbejdspladser, vores mål vil være 10 til 12, plus de indirekte effekter, som kommer af Salling Aqua Park
Overnatninger	Camping, Hotel ect.	500,- pr. døgn	1500	750.000,00	
Total indtægt drift sum				9.679.000,00	
X) Med 240.000 årlige gæster på Jespershus Blomsterpark, mener vi a vi som minimum burde kunne tiltrække 2 % at disse, som et direkte følge af Salling Aqua Park.		Udover de direkte økonomiske benefits, vil den eksponering som området vil få være uvurderligt, ligesom Skive kommune og Glyngøre området får nogle helt unikke muligheder i deres fælles markedsføring af Skive kommune oplevelses zone.			

Samfunds økonomiske aspekter

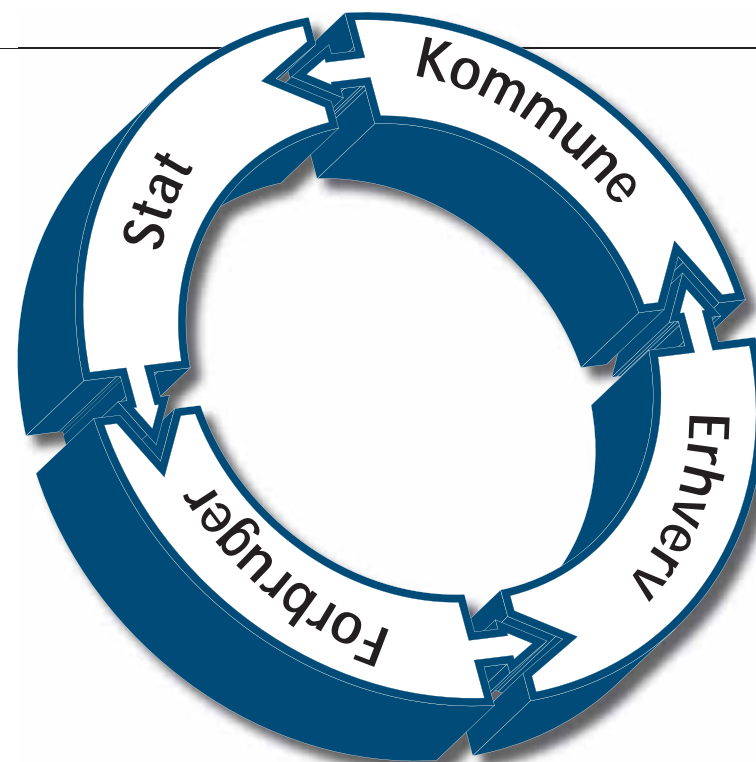
I vores planlægning af oplevelsesklyngen har vi løbende haft med i billedet, at vi så vidt muligt ikke skulle "efterlade" driftsomkostninger, som skulle løses via tilskud fra det offentlige. Projektet skal være selv bærende. Det mener vi, at vi har anskueliggjort, kan lade sig gøre.

I relation til tanken om at oplevelsesklyngen, via vores projekter skal suge nye aktiviteter til, er med til at bidrage til den fortsatte udvikling af Glyngøre oplevelses klynge, og endvidere bidrager til den videre udvikling af samfundsøkonomien.

Tit når der bygges projekter, ser man meget på de indre baner lokalt. Dette har vi forsøgt at undgå. Vi har selvfølgelig kigget lokalt, men vi har fortløbende haft "vidvinkel på vores linse", da vi fra starten af har været bevidst om, at vi ikke kan overleve som en lille isoleret ø men har behov for at samarbejde på tværs af traditions bundne skel. Derfor er der brugt meget tid på at tænke andre områder ind i projektet. Kort sagt " hvordan får vi gavn af hinanden". I denne tanke ligger der meget samfundsøkonomi. Hvis alle får del af kagen, trækker alle i den samme retning, og udtrykket Win – Win situation bliver til virkelighed.

Vi har forsøgt at beregne nogle af de samfundsøkonomiske benefits, der er mange flere, men ovenstående er mere eller mindre "hardcore". Andre vil kunne opfattes lidt subjektive, og vi vil i nogle tilfælde have svært ved at dokumentere dem. Dog har flere på hinanden rapporter og politikker ført et vist bevis for, at det, som man kalder følge industri, ofte er en ret betragtelig gevinst ved en given investering.

Det er projekt gruppens klare overbevisning, at dette projekt vil gavne handelslivet og i sidste ende både være en økonomisk gevinst for kommunen, men også tilføje nogle kulturelle institutioner af helt afgørende betydning for Limfjordslandet.





Vi gør det...

Glyngøre og folkene omkring Salling Aqua Park lever op til Skives motto. Man kan sige at essenserne i de politikker og udmeldinger, som er kommet lige fra EU og til den lokale politik, er indeholdt i vores projekt.

Projektet indeholder elementer, som både viser, hvor meget et relativt lille samfund kan gøre via en handlekraftig, virkelysten og initiativ rig samfund. Samtidigt med at projektet kan virke som demonstrationsprojekt på, hvordan man forbinder værdier og skaber synergien lokalt og på tværs af geografiske områder.

Projektet har formået at fokusere og udvikle på de stedbundne kvaliteter, som området indeholder via et grundigt forarbejde og masterplaner. Den lokale forankring og deraf lokale engagement, har ført til øget samfundskapital, der gør det muligt at styre og fokusere lokal innovation indenfor masterplanernes rammer.

Projektet adskiller sig også fra mange andre projekter, idet grundtanken i projektet er skabt både ud fra ønsker fra forskellige interesse grupper, men også er skabt udefra tanken om at skabe grobund for andres muligheder. Heri har samarbejdet mellem private, erhverv, foreninger og det offentlige været et kardinalpunkt.

Udover denne plan ligger der et stort arbejde i at modne arealer omkring bl.a. havne udvidelsen, da der her vil fremkomme en række logistiske udfordringer. Derfor har projektets relationer til byens øvrige projektgrupper allerede skabt kontakt til Skive kommunes forvaltninger, som sammen med projektgrupperne vil forsøge at løse disse udfordringer. Der er ikke pt. udfordringer, som ikke vil kunne løses.

På følgende side er forskellige interessenter til området. Alle støtter op omkring dette projekt og mener, at dette projekt vil kunne blive et af Limfjordens helt store støtte punkter i udvikling af oplevelsesøkonomien i området. Samtidig med at projektet væsentligt vil kunne forbedre levevilkår og øge bosætningsinteressen for området.



Salling Aqua Park

Salling Aqua Park er et nyt og spændende initiativ i Limfjorden. Den lokale indsats, som der gøres i Glyngøre området, er med til at trække en udvikling og virke som demonstrations projekt for andre lokale områder.

Salling Aqua Park er med til at binde Region Midtjyllands og Skive kommunes politikker sammen. Samtidigt med at den skaber samarbejde på tværs af Limfjorden og derved til andre kommuner og regioner.

Det innovative i projektet kædet sammen med de synergi effekter, som der både vil være i oplevelsesklyngen Glyngøre og til mange af de andre områder i Limfjorden, gør, at projektet viser vejen for os alle.

Projektet viser, at man har taget sit navn som oplevelsesklynge alvorligt og har med ansvar og initiativ formidlet de ressourcer og penge, som er kommet ind til klyngen - på en helt exceptionel måde.

Hovedtanken bag dette projekt og mange af de øvrige projekter, som finder sted i oplevelses klyngen Glyngøre, viser, at man via sine masterplaner har forstået at lægge en strategi og samtidigt føre dem ud i livet.

Jeg har valgt at skrive mit firma eller navn på nedenstående liste, fordi jeg påskønner de tiltag, som man gør i Glyngøre og bakker 100% op om det store og veltilrettelagte arbejde, der bliver gjort.



Jens Enevold Kristensen, Direktør



Mette Thybo Jensen, Museumsinspektør



dansk kano & kajak forbund



Dansk Skaldyrcenter



Kent Bak, Direktør



Danmarks
Naturfredningsforening

Jan Jensen, Formand
Lokal komiteen for Skive



SKIVEKOMMUNE

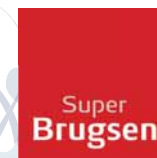
Henrik Willadsen, Afdelingsleder.
By- og Landsbyudvikling



Zoologisk Museum
Statens Naturhistoriske Museum



Morsø turistkontor



Super
Brugsen
GLYNGØRE



Med støtte fra:

SKIVEKOMMUNE

Landsbyudvalget