

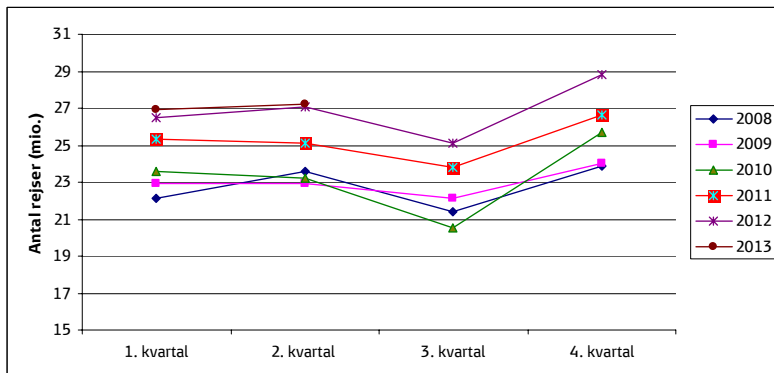


## Afrapportering DSB S-tog 2. kvartal 2013

### 1. Antallet af rejser

I 2. kvartal 2013 blev der foretaget 27,2 mio. rejser på S-banen, hvilket er en stigning på 0,1 mio. rejser i forhold til samme kvartal sidste år.

Figur 1: Antal rejser pr. kvartal i 2008 til 2013 (mio.)



### Koncernsekretariat & Jura

14. august 2013

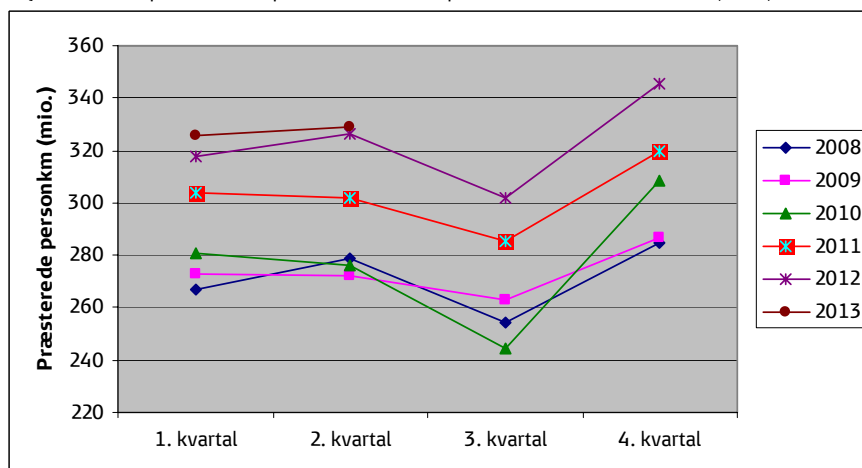
DSB  
Sølvgade 40  
DK-1349 København K

Mobil 24 68 67 76  
rujj@dsb.dk  
www.dsb.dk

### 2. Antallet af præsterede personkilometer

På S-banen blev der i 2. kvartal 2013 præsteret 329 mio. personkilometer, hvilket er en stigning på 3 mio. personkilometer i forhold til samme kvartal sidste år.

Figur 2: Antal præsterede personkilometer pr. kvartal i 2008 til 2013 (mio.)



### 3. Antallet af kørte tog på de i bilag 1 nævnte strækingsafsnit i forhold til trafikeringsplanens krav herom

Side 2/8

15. august 2013

I bilag 1 og 2 sammenholdes oplysninger om antallet af kørte tog på de strækingsafsnit, der nævnes i kontrakten mellem Transportministeriet og DSB S-tog om S-togstrafikken udført som offentlig service i perioden 2005-2014. Bilag 1 vedrører hverdage og bilag 2 vedrører lørdage og søndage.

Tabellerne viser kolonnerne "TRM", "Plan" og "Faktisk".

"TRM" er den trafik, som er angivet i trafikeringsplanen.

"Plan" er den trafik, der planlægges gennemført, når der tages højde for publicerede særkøreplaner i forbindelse med planlagte infrastrukturarbejder.

"Faktisk" er den gennemførte trafik, når der tillige tages højde for uplanlagte aflysninger.

Af bilag 1 og 2 fremgår det, at den faktisk gennemførte trafik i 2. kvartal 2013 i al væsentlighed svarer til den planlagte trafik.

### 4. Erstatningskørsel med bus

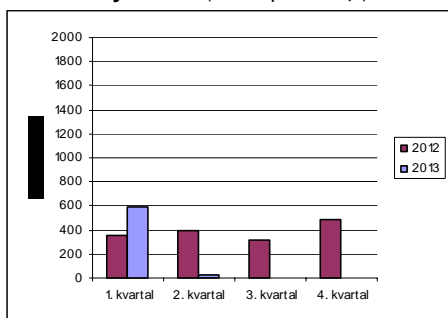
Erstatningskørsel med bus opdeles i erstatningskørsel som konsekvens af driftsforstyrrelser og kørsel som følge af planlagte driftsændringer.

I figur 3 og 4 er omfanget af erstatningskørsel vist for 2012 og 2013.

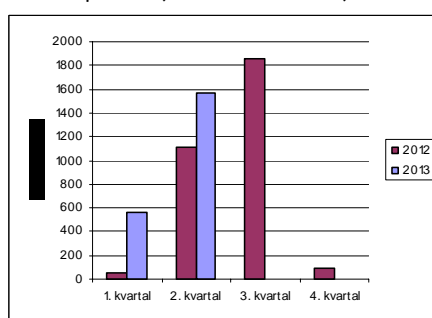
Den ikke-planlagte erstatningskørsel med bus fremgår af figur 3. Omfanget udgjorde 21 timer i 2. kvartal 2013. I figur 4 vises erstatningskørslen i forbindelse med planlagte driftsændringer. Omfanget udgjorde 1.567 timer i 2. kvartal 2013.

Årsagen til den planlagte erstatningskørsel var sporarbejder. I fire weekender var der totalspærring mellem Hillerød og Birkerød grundet brorenovering. I 29 dage medførte arbejdet ifm forberedelse til nyt signalsystem en reduktion i trafikken efter kl. 20. Endeligt medførte en omfattende brorenovering på Køre bugt strækningen væsentlige trafikale omlægninger i kvartalets sidste dage – broarbejdet fortsætter i 3. kvartal.

**Figur 3:** Buskørsel i forbindelse med driftsforstyrrelser (ikke-planlagt)



**Figur 4:** Buskørsel i forbindelse med planlagte driftsændringer



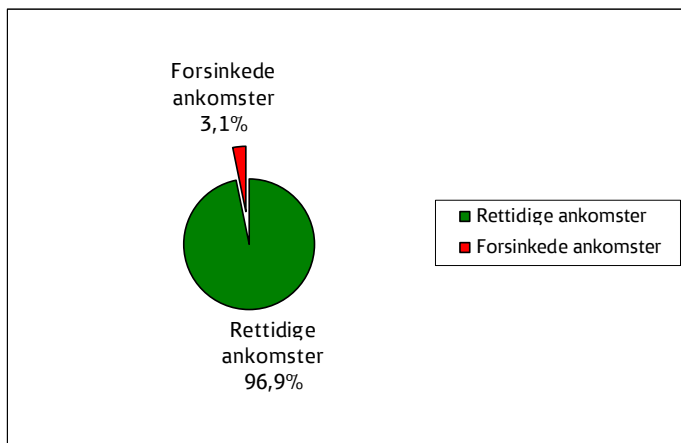
## 5. Regularitet

Side 3/8

Regularitet er udtryk for, hvor stor en andel af den afviklede togtrafik, som ankommer rettidigt.

15. august 2013

**Figur 5:** Regularitet for S-banen i 2. kvartal 2013.



Som det fremgår af figur 5, var regulariteten 96,9 pct. på S-banen i 2. kvartal 2013 hvilket er noget højere end trafikkontraktens krav på 94,0. Regulariteten er målt på baggrund af 2.163.137 ankomster hvoraf 67.640 var forsinkede.

Regulariteten i 2. kvartal 2012 var ligeledes på 96,9 pct.

Større enkelthændelser fremgår af tabellen 1 herunder. Større enkelthændelser er hændelser som har påvirket mere end 100 tog.

**Tablet 1:** Større regularitetspåvirkninger i 1. kvartal 2013

Dato	Sted	Årsag	Antal tog	Påvirkning øvrige strækninger
05-04-2013	Vesterport	Falsk besættelse	334	Alle stræk. ekskl. Ringbanen
10-04-2013	Vesterport	Falsk besættelse	356	Alle stræk. ekskl. Ringbanen
24-04-2013	Egedal	Ild i kabler ved sporet	108	Frederikssund
02-05-2013	København H	Falsk besættelse	121	Alle stræk. ekskl. Ringbanen
14-05-2013	Nordhavn	Falsk besættelse	111	Køge, Frederikssund, Farum og Klampenborg
08-05-2013	Hellerup	Falsk besættelse	178	Høje Taastrup, Frederikssund, Hillerød og Klampenborg
08-05-2013	Skelbæk	Tabt støddæmper	104	Alle strækninger
16-05-2013	Østerport	Falsk besættelse	152	Køge, Frederikssund, Farum og Klampenborg
31-05-2013	København H	Fejl på tyfon	107	Centrale Afsnit, Køge, Frederikssund, Hillerød
03-06-2013	Østerport	Sikringstjenesten	167	Alle stræk. ekskl. Ringbanen
03-06-2013	Ny Ellebjerg	Person fastklemt	101	Alle stræk. ekskl. Ringbanen
20-06-2013	Østerport	HKT fejl	108	Køge, Frederikssund, Farum og Klampenborg

## 6. Pålidelighed

Side 4/8

Pålideligheden er udtryk for forholdet mellem den planlagte trafik og antallet af aflysninger. Som det fremgår af tabel 2 var pålideligheden 98,3 i 2. kvartal 2013, hvilket opfylder kontraktkravet for pålidelighed i 2013 på 97,5 %.

15. august 2013

Pålideligheden i 2. kvartal 2012 var 97,6 pct.

Det bemærkes at rettidigt varslede aflysninger for DSB S-tog ofte er små i forhold til de urettidigt varslede aflysninger. Dette skyldes at planlagte stationsankomster løbende korrigeres som følge af planlagte infrastrukturarbejder.

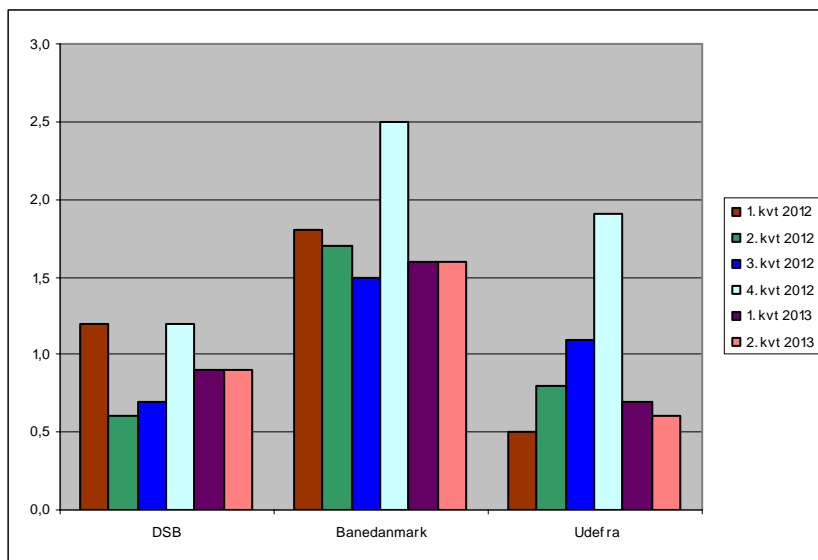
**Tabel 2:** Pålidelighed på S-banen 2. kvartal 2012

	Planlagte stationsankomster	Rettidigt varslede aflysninger	Urettidigt varslede aflysninger	Pålidelighed
2. kvartal 2013	2.200.442	0	37.305	98,3
ÅTD	4.385.876	0	89.580	98,0

## 7. DSB S-tog og Banedanmarks andele i forsinkelser i forhold til regulariteten opgjort efter stationsankomster

I figur 6, hvor fordelingen af irregulariteten er vist, fremgår det, at DSB S-tog i 2. kvartal 2013 var ansvarlig for 0,9 pct. af forsinkelserne af den afviklede trafik.

**Figur 6:** DSB S-tog og Banedanmarks andele af forsinkelser i forhold til regulariteten opgjort efter stationsankomster 0 - 2.29 min.



## 8. Belægning

Side 5/8

Belægningsopgørelsen er vedlagt som bilag 3.

15. august 2013

I 2013 er opgørelsen suppleret med en standardafvigelse for belægningsprocenterne.

Standardafvigelsen er et udtryk for hvor stor spredning der er omkring middelværdien. Jo mindre standardafvigelse, des tættere ligger størstedelen af de observerede belægningsprocenter på middelværdien.

Middelværdien er gennemsnit af belægningsprocent pr. dato for hverdage

Ligeledes er det udarbejdet en supplerende tabel (bilag 3b) som viser antallet af personer der benytter de tog som kører på den pågældende strækning i det pågældende interval", og "antallet af sæder som er udbudt i de tog som kører på den pågældende strækning i det pågældende interval".

Der er tale om gennemsnitstal for hverdage.

Den ændrede opgørelse har gjort bilag 3 for stor til at tage med i rapporten, hvorfor den alene fremsendes som bilag i Excel.

**Bilag 1**

<b>S-tog pr. 20. min. - hverdage</b>		Hverdag														
		Grundbetjening					Supplement					Ekstra kørsel				
		TRM	2. kvartal 2013		ÅTD		TRM	2. kvartal 2013		ÅTD		TRM	2. kvartal 2013		ÅTD	
			Plan	Faktisk	Plan	Faktisk		Plan	Faktisk	Plan	Faktisk		Plan	Faktisk		
Det centrale afsnit	Valby-Dybbølsbro	3,0	3,0	2,9	3,0	2,9	2,0	2,0	2,0	2,0	2,0	1,0	1,0	0,9	1,0	0,9
	Dybbølsbro-København H	5,0	5,0	4,9	5,0	4,9	4,0	4,0	3,9	4,0	3,8	1,0	1,0	0,9	1,0	0,9
	København H-Østerport	5,0	5,0	4,9	5,0	4,9	4,0	4,0	3,9	4,0	3,8	1,0	1,0	0,9	1,0	0,9
	Østerport-Svanemøllen	4,0	4,0	3,9	4,0	3,9	4,0	4,0	3,9	4,0	3,8	1,0	1,0	1,0	1,0	1,0
	Svanemøllen-Hellerup	3,0	3,0	2,9	3,0	2,9	3,0	3,0	2,9	3,0	2,9					
Køge-strækningen	Køge-Solrød Strand	1,0	1,0	1,0	1,0	1,0	1,0	1,0	1,0	1,0	0,9					
	Solrød Strand-Hundige	1,0	1,0	1,0	1,0	1,0	2,0	2,0	2,0	2,0	1,9					
	Hundige-Dybbølsbro	2,0	2,0	2,0	2,0	2,0	2,0	2,0	1,9	2,0	1,9					
Høje Taastrup-strækningen	Høje Taastrup-Glostrup	1,0	1,0	1,0	1,0	1,0	1,0	1,0	1,0	1,0	1,0	1,0	1,0	0,9	1,0	0,9
	Glostrup-Valby	1,0	1,0	1,0	1,0	1,0	1,0	1,0	1,0	1,0	1,0	1,0	1,0	0,9	1,0	0,9
Frederikssund-strækningen	Frederikssund-Ballerup	1,0	1,0	1,0	1,0	1,0	1,0	1,0	1,0	1,0	1,0					
	Ballerup-Valby	2,0	2,0	2,0	2,0	1,9	1,0	1,0	1,0	1,0	1,0					
Farum-strækningen	Svanemøllen-Buddinge	1,0	1,0	1,0	1,0	1,0	1,0	1,0	0,9	1,0	0,9	1,0	1,0	1,0	1,0	1,0
	Buddinge-Farum	1,0	1,0	1,0	1,0	1,0	1,0	1,0	0,9	1,0	0,9	1,0	1,0	1,0	1,0	1,0
Hillerød-strækningen	Hellerup-Lyngby	2,0	2,0	2,0	2,0	2,0	2,0	2,0	2,0	2,0	1,9					
	Lyngby-Holte	2,0	2,0	2,0	2,0	2,0	2,0	2,0	1,9	2,0	1,9					
	Holte-Hillerød	1,0	1,0	1,0	1,0	1,0	1,0	1,0	1,0	1,0	1,0					
Klampenborg-strækningen	Hellerup-Klampenborg	1,0	1,0	1,0	1,0	1,0	1,0	1,0	1,0	1,0	1,0					
Ringbanen	Hellerup-Flintholm	2,0	2,0	2,0	2,0	2,0	2,0	2,0	2,0	2,0	1,9					
	Flintholm-Ny Ellebjerg	2,0	2,0	2,0	2,0	2,0	2,0	2,0	2,0	2,0	1,9					

Bilag 2

Side 7/8

15. august 2013

S-tog pr. 20. min. - lørdag		Lørdag										Søndag				
		Grundbetjening					Supplement					Grundbetjening				
		TRM	2. kvartal 2013		ÅTD		TRM	2. kvartal 2013		ÅTD		TRM	2. kvartal 2013		ÅTD	
			Plan	Faktisk	Plan	Faktisk		Plan	Faktisk	Plan	Faktisk		Plan	Faktisk		
Det centrale afsnit	Valby-Dybbølsbro	2,0	2,0	2,0	2,0	2,0	2,0	2,0	2,0	2,0	2,0	2,0	2,0	2,0	2,0	2,0
	Dybbølsbro-København H	3,0	3,0	3,0	3,0	3,0	3,0	3,0	3,0	3,0	3,0	3,0	3,0	3,0	3,0	3,0
	København H-Østerport	3,0	3,0	3,0	3,0	3,0	3,0	3,0	3,0	3,0	3,0	3,0	3,0	3,0	3,0	3,0
	Østerport-Svanemøllen	3,0	3,0	3,0	3,0	3,0	3,0	3,0	3,0	3,0	3,0	3,0	3,0	3,0	3,0	3,0
	Svanemøllen-Hellerup	2,0	2,0	2,0	2,0	2,0	2,0	2,0	2,0	2,0	2,0	2,0	2,0	2,0	2,0	2,0
Køge-strækningen	Køge-Solrød Strand	1,0	1,0	1,0	1,0	1,0	1,0	1,0	1,0	1,0	1,0	1,0	1,0	1,0	1,0	1,0
	Solrød Strand-Hundige	1,0	1,0	1,0	1,0	1,0	2,0	1,0	1,0	1,0	1,0	1,0	1,0	1,0	1,0	1,0
	Hundige-Dybbølsbro	1,0	1,0	1,0	1,0	1,0	2,0	1,0	1,0	1,0	1,0	1,0	1,0	1,0	1,0	1,0
Høje Taastrup-strækningen	Høje Taastrup-Glostrup	1,0	1,0	1,0	1,0	1,0	1,0	1,0	1,0	1,0	1,0	1,0	1,0	1,0	1,0	1,0
	Glostrup-Valby	1,0	1,0	1,0	1,0	1,0	1,0	1,0	1,0	1,0	1,0	1,0	1,0	1,0	1,0	1,0
Frederikssund-strækningen	Frederikssund-Ballerup	1,0	1,0	1,0	1,0	1,0	1,0	1,0	1,0	1,0	1,0	1,0	1,0	1,0	1,0	1,0
	Ballerup-Valby	1,0	1,0	1,0	1,0	1,0	1,0	1,0	1,0	1,0	1,0	1,0	1,0	1,0	1,0	1,0
Farum-strækningen	Svanemøllen-Buddinge	1,0	1,0	1,0	1,0	1,0	1,0	1,0	1,0	1,0	1,0	1,0	1,0	1,0	1,0	1,0
	Buddinge-Farum	1,0	1,0	1,0	1,0	1,0	1,0	1,0	1,0	1,0	1,0	1,0	1,0	1,0	1,0	1,0
Hillerød-strækningen	Hellerup-Lyngby	1,0	1,0	1,0	1,0	1,0	1,0	1,0	1,0	1,0	1,0	1,0	1,0	1,0	1,0	1,0
	Lyngby-Holte	1,0	1,0	1,0	1,0	1,0	1,0	1,0	1,0	1,0	1,0	1,0	1,0	1,0	1,0	1,0
	Holte-Hillerød	1,0	1,0	1,0	1,0	1,0	1,0	1,0	1,0	1,0	1,0	1,0	1,0	1,0	1,0	1,0
Klampenborg-strækningen	Hellerup-Klampenborg	1,0	1,0	1,0	1,0	1,0	1,0	1,0	1,0	1,0	1,0	1,0	1,0	1,0	1,0	1,0
Ringbanen	Hellerup-Flintholm	2,0	2,0	2,0	2,0	2,0					2,0	2,0	2,0	2,0	2,0	2,0

	Flintholm-Ny Ellebjerg	2,0	2,0	2,0	2,0	2,0				2,0	2,0	2,0	2,0	2,0
--	------------------------	-----	-----	-----	-----	-----	--	--	--	-----	-----	-----	-----	-----

Side 8/8

15. august 2013