

Notat

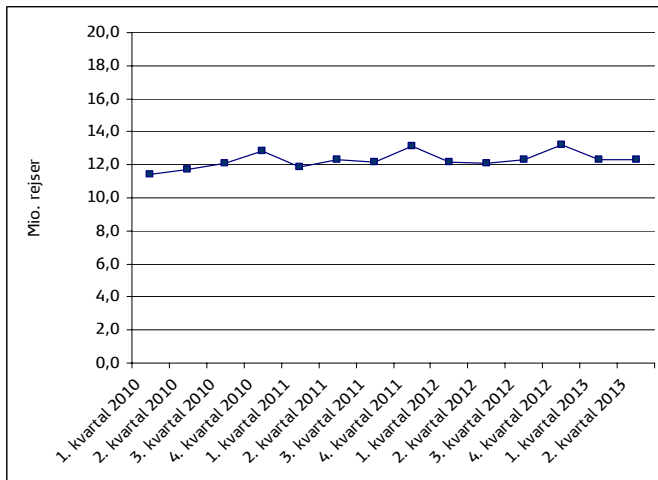


Afrapportering Fjern- og Regionaltog, 2. kvartal 2013

1. Antallet af rejser

I 2. kvartal 2013 blev der foretaget 12,3 mio. rejser med DSB's fjern- og regionaltog hvilket er en stigning på 0,2 mio. i forhold til 2. kvartal 2012.

Figur 1: Antal rejser pr. kvartal i 2010 - 2013



Koncernsekretariat & Jura

15. august 2013

DSB
Sølvgade 40
DK-1349 København K

Mobil 24 68 67 76
rujj@dsb.dk
www.dsb.dk

2. Antallet af kørte tog på de i trafikkontraktens bilag 1 nævnte strækningsafsnit i forhold til Trafikeringsplanens krav herom

I bilag 1 sammenholdes oplysninger om antallet af kørte tog på de strækningsafsnit, der nævnes i kontrakten mellem Transportministeriet og DSB om fjern- og regionaltog udført som offentlig servicetrafik i perioden 2005-2014, med trafikeringsplanen.

Et sporarbejde fra 1. april til 5. maj medførte at tog blev erstattet af bus mellem Roskilde og Køge.

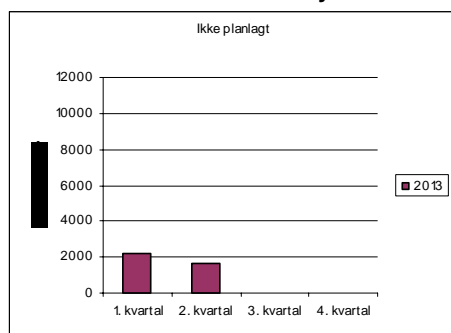
3. Erstatningskørsel med bus

Erstatningskørsel med bus opdeles i driftsforstyrrelser og planlagte driftsændringer. I figur 2 og 3 er omfanget af erstatningskørsel vist for 2013.

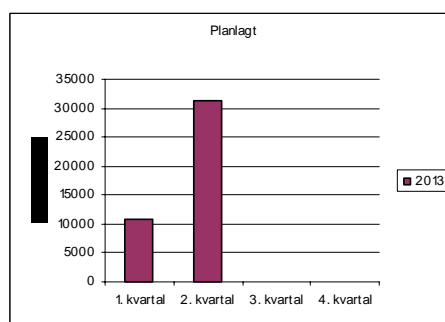
DSB har i 1. kvartal 2013 revideret opgørelsesmetoden for erstatningsbuskørsel hvorfor der fra 2013 ikke er medtaget historik da tallene ikke kan sammenlignes.

Omfanget af ikke-planlagt erstatningskørsel i 2. kvartal 2013 fremgår af figur 2 nedenfor og udgjorde 1.645 timer. Omfanget af den planlagte buskørsel udgjorde 31.222 timer i 2. kvartal, hvoraf den væsentligste del skyldes det omfattende sporarbejde på Nordvest banen

Figur 2: Buskørsel i 2013
i forbindelse med driftsforstyrrelser



Figur 3: Buskørsel i 2013
i forbindelse med planlagte ændringer



4. Regularitet

Regularitet er udtryk for, hvor stor en andel af den afviklede togtrafik, som ankommer rettidigt. Af figur 4 nedenfor fremgår det, at 93,9 pct. af togene i 2. kvartal 2013 totalt set var rettidige inden for intervallet 0 - 5.59 minutter. Rettidigheden er beregnet på baggrund af 258.217 ankomster, hvoraf 15.768 var forsinkede. Fjern- og regionaltogets regularitetsmål er for 2013 aftalt til 90,5 % indenfor intervallet 0 - 5:59 minutter, hvorfor målsætningen er opfyldt i 2. kvartal 2013.

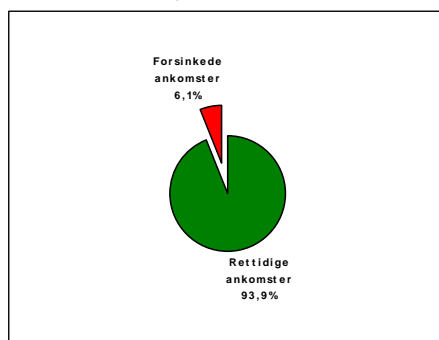
I 2. kvartal 2012 var rettidigheden 94,9 pct. hvilket ligeledes var væsentligt over trafikkontraktens mål.

Inden for intervallet 0 - 4.59 minutter var 92,6 pct. af togene rettidige jf. figur 5. I 2. kvartal 2012 var rettidigheden 93,8 pct.

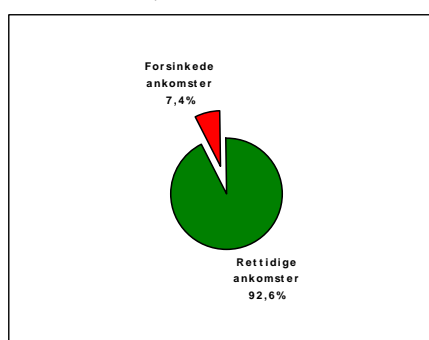
Det lille fald i rettidigheden i forhold til 2. kvartal 2012 skyldes en kombination af forskellige forhold. DSB-relaterede forhold er steget 0,3 procentpoint og Banedanmark forhold er steg med 0,8 procentpoint. Eksterne rettidighedseffekter faldt 0,1 procentpoint.

For DSB skyldes afvigelsen en stigning i fejl- og nedbrud på materiel samt driftsledelsens disponeringer. For Banedanmark skyldes afvigelsen en stigning i antallet af påvirkninger fra sikringsanlæg og sporarbejder.

Figur 4: Regularitet hele landet
2. kvartal 2012, 0-5.59 minutter



Figur 5: Regularitet hele landet
2. kvartal 2012, 0-4.59 minutter



I tabel 2 nedenfor fremgår regulariteten opdelt på forskellige dele af landet. Regulariteten i vesttrafikken var bedst med 96,4 pct.

Side 3/8

15. august 2013

Tabel 2: Regularitet 2. kvartal 2013 (rettidige tog = 0 - 5,59 min)

	Antal ankomster	Heraf forsinkede	Regularitet
Hele landet	258.217	15.768	93,9 %
Fjerntrafik	134.729	11.848	91,2 %
Øst	82.723	3.284	96,0 %
Vest	46.687	1.698	96,4 %

	År til dato
Hele landet	93,0 %
Fjerntrafik	90,2 %
Øst	94,9 %
Vest	95,7 %

5. Pålidelighed

Pålideligheden er udtryk for forholdet mellem den planlagte trafik og antallet af aflysninger. Pålideligheden i 2. kvartal 2013 var på 99,1 pct. hvilket er en lille stigning i forhold til 1. kvartal 2013 og på niveau med 2. kvartal 2012. Målet i trafikkontrakten er i 2013 på 99,3 %, hvorfor målsætningen ikke er opfyldt.

Tabel 3: Pålidelighed 2. kvartal 2013

Planlagte ankomster	296.193
Udførte ankomster	292.177
Aflyste ankomster i alt	4.016
Rettidige aflysninger	1.751
Urettidige aflysninger	2.265
Pålidelighed	99,1%

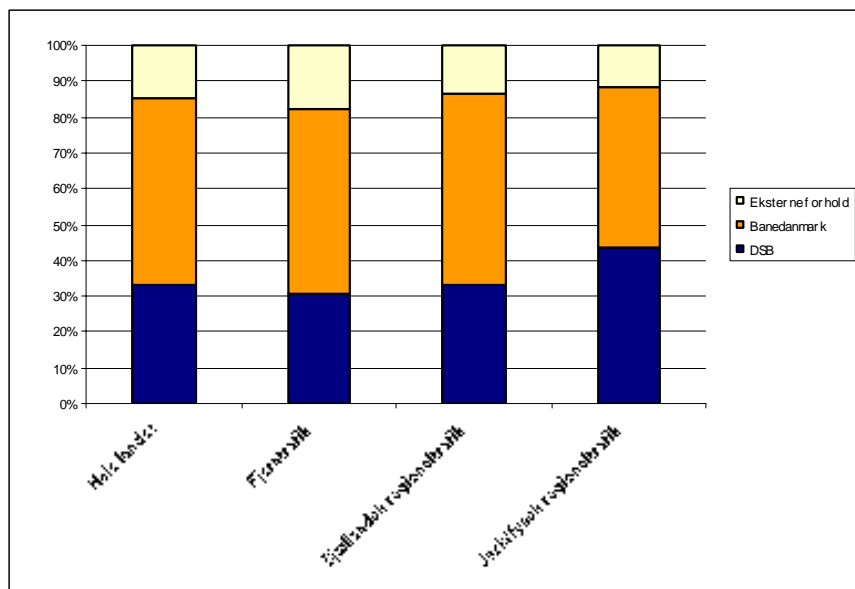
6. Andele af forsinkelser

I figur 6 herunder vises forsinkelserne i 2. kvartal 2013 opdelt efter, hvorvidt de er forårsaget af DSB, BaneDanmark eller eksterne forhold.

I 2. kvartal 2013 forårsagede DSB 33,1 pct. af forsinkelserne i hele landet hvilket er på niveau med 2. kvartal 2012. DSB's andel af forsinkelserne var nogenlunde jævnt geografisk fordelt med en lille overvægt i den fynsk/jyske regionaltogstrafik. DSB forårsagede 30,4 pct. i fjerntrafikken, 33,3 pct. i den sjællandske regionaltrafik og 43,5 pct. i den fynsk/jyske regionaltrafik.

DSB's væsentligste forsinkelsesårsager var materielle fejl og driftsledelsens disponeringer mens Banedanmarks væsentligste forsinkelsesårsag var fejl på sikringsanlæg og sporarbejder.

Figur 6: Andele af forsinkelser i 2. kvartal 2013

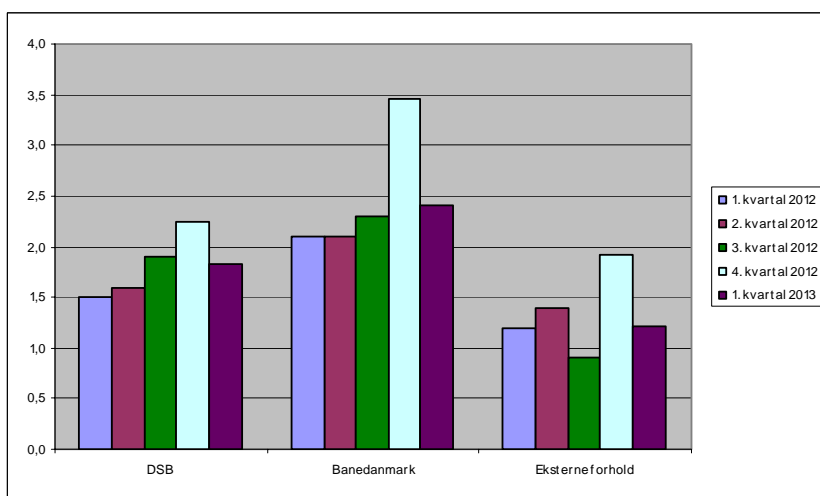


7. DSB's og BaneDanmarks andele af forsinkelser i forhold til regulariteten og opgjort efter stationsankomster 0 - 5.59 min.

I figur 7 herunder vises udviklingen i forsinkelsesandele for DSB, BaneDanmark og eksterne forhold.

Det fremgår at der er en nogenlunde stabil fordeling af forsinkelser, og at DSB havde ansvaret for 1,9 procent point af det samlede forsinkelser på 6,1 pct. i 2. kvartal 2013.

Figur 7: DSB og BaneDanmarks andele i forsinkelser i forhold til regulariteten opgjort efter stationsankomster 0 - 5.59 min.



8. Belægningsprocent

DSB tilrettelægger togproduktionen således, at alle passagerer kan få siddeplads (belægning < 100 pct.) ved 90 pct. af togafgangene i myldretiden og i 95 pct. af de øvrige togefange i det omfang, at materielbeholdningen tillader det.

DSB har indsat det til rådighed værende materiel.

I bilag 2a er *andelen* af togefange i og uden for myldretiden på definerede strækningssafsnit med en belægningsprocent over 100 pct. fremhævet. Endvidere vises andelen af tog med en belægningsprocent over 100 på henholdsvis DSB 1', standard og på strækninger hvor både DSB 1' og standard var overbelagt.

Bilag 2b viser *antallet* af overbelagte tog på de samme strækninger med de samme kriterier.

Det fremgår af bilag 2 at de væsentligste problemer med belægningen var på strækningen mellem København og Århus, hvilket skyldes passagerudviklingen samt DSB's generelle materielsituation.

Bilag 1: Antallet af kørte tog pr. strækningssafsnit.

Strækning	2. kvartal 2013		
	Trafik kontrakt	Realiseret	Realiseret ift. plan
København H - Kbh Lufthavn	6.546	6.344	96,9%
København H - Roskilde	29.137	28.827	98,9%
Roskilde - Køge	5.104	3.175	62,2%
Køge - Haslev	5.104	5.036	98,7%
Haslev - Næstved	5.104	5.022	98,4%
Roskilde - Holbæk	5.675	5.612	98,9%
Holbæk - Kalundborg	3.995	3.875	97,0%
Roskilde - Borup	21.469	21.209	98,8%
Borup - Ringsted	21.410	21.134	98,7%
Ringsted - Næstved	6.316	6.205	98,2%
Næstved - Vordingborg	6.286	6.170	98,2%
Vordingborg - Nykøbing F	6.286	6.152	97,9%
Nykøbing F - Rødby F	1.625	1.651	101,6%
Ringsted - Slagelse	10.640	10.638	100,0%
Slagelse - Odense	10.610	10.663	100,5%
Odense - Middelfart	14.255	14.096	98,9%
Middelfart - Fredericia	11.013	10.633	96,5%
Fredericia - Vejle	14.588	14.234	97,6%
Vejle - Århus H	10.505	10.418	99,2%
Århus H - Skørping	6.495	6.519	100,4%
Skørping - Aalborg	8.159	8.149	99,9%
Aalborg - Lindholm	6.362	6.342	99,7%
Lindholm - Hjørring	4.127	4.118	99,8%
Hjørring - Frederikshavn	4.127	4.084	99,0%
Fredericia - Kolding	6.719	6.694	99,6%
Middelfart - Kolding	3.305	3.289	99,5%
Kolding - Esbjerg	6.990	6.969	99,7%
Kolding - Tinglev	4.138	4.176	100,9%
Tinglev - Sønderborg	1.971	1.951	99,0%
Tinglev - Padborg	2.301	2.293	99,7%
Vejle - Herning	3.437	3.443	100,2%
Herning - Holstebro	4.037	4.030	99,8%
Holstebro - Struer	3.917	3.887	99,2%
Odense - Ringe	8.990	8.808	98,0%
Ringe - Svendborg	5.506	5.408	98,2%
Århus H - Hornslet	5.648	5.608	99,3%
Hornslet - Ryomgård	3.419	3.396	99,3%
Ryomgård - Grenaa	3.419	3.369	98,5%
København H - Ystad	694	688	99,1%
Århus H - Struer	395	392	99,2%
Struer - Thisted	364	365	100,3%
København - Padborg	182	180	98,9%

Bilag 2a: Belægningsprocent i 2. kvartal 2013 (andel tog med belægning > 100)

Strækning	Myldretid man-fra 7-9 & 15-17			Øvrig tid		
	1'	Std	1' + Std	1'	Std	1' + Std
København H - Kbh Lufth,Kastrup	0,60%	0,10%	0,10%	0,10%	0,30%	0,30%
København H - Roskilde	8,60%	18,80%	16,00%	2,20%	6,90%	4,80%
Roskilde - Køge	0,00%	1,30%	1,30%	0,00%	0,20%	0,20%
Køge - Haslev	0,00%	1,40%	1,40%	0,00%	0,10%	0,10%
Haslev - Næstved	0,00%	1,40%	1,40%	0,00%	0,10%	0,10%
Roskilde - Holbæk	0,60%	4,50%	3,40%	0,10%	0,80%	0,50%
Holbæk - Kalundborg	0,10%	0,00%	0,00%	0,00%	0,20%	0,20%
Roskilde - Borup	12,90%	14,90%	13,80%	2,60%	6,80%	4,80%
Borup - Ringsted	12,90%	14,90%	13,80%	2,60%	6,80%	4,80%
Ringsted - Næstved	0,40%	7,80%	3,90%	0,20%	4,20%	2,30%
Næstved - Vordingborg	0,20%	1,60%	1,00%	0,10%	1,30%	0,50%
Vordingborg - Nykøbing F	0,20%	1,60%	1,00%	0,10%	1,30%	0,50%
Nykøbing F - Rødby Færge	0,00%	1,00%	0,30%	0,10%	3,70%	2,10%
Ringsted - Slagelse	30,60%	23,70%	24,40%	4,20%	9,40%	7,20%
Slagelse - Odense	27,20%	18,00%	19,20%	4,30%	7,90%	6,10%
Odense - Middelfart	15,10%	6,60%	6,30%	2,80%	3,00%	2,20%
Middelfart - Fredericia	18,60%	4,30%	4,70%	3,30%	3,30%	2,40%
Fredericia - Vejle	11,80%	5,60%	5,40%	2,70%	4,40%	2,90%
Vejle - Århus H	13,20%	10,80%	9,60%	4,30%	6,90%	5,00%
Århus H - Skørping	0,10%	9,40%	5,10%	0,10%	4,00%	2,50%
Skørping - Aalborg	0,10%	5,00%	2,90%	0,00%	1,60%	1,00%
Aalborg - Lindholm	0,00%	1,30%	0,70%	0,00%	0,90%	0,50%
Lindholm - Hjørring	0,00%	2,10%	1,10%	0,00%	0,90%	0,50%
Hjørring - Frederikshavn	0,00%	0,10%	0,10%	0,00%	0,10%	0,10%
Fredericia - Kolding	0,10%	1,80%	1,00%	0,10%	0,80%	0,60%
Middelfart - Kolding	0,30%	7,10%	5,00%	2,00%	2,00%	1,50%
Kolding - Esbjerg	0,20%	1,40%	0,60%	0,60%	0,20%	0,10%
Kolding - Tinglev	0,30%	3,50%	2,50%	0,10%	2,00%	1,40%
Tinglev - Sønderborg	0,00%	0,00%	0,00%	0,10%	0,10%	0,10%
Tinglev - Padborg	0,20%	1,00%	0,40%	0,30%	1,20%	0,70%
Vejle - Herning	0,20%	7,90%	6,10%	0,30%	3,20%	2,10%
Herning - Holstebro	0,00%	2,40%	1,50%	0,10%	0,30%	0,20%
Holstebro - Struer	0,00%	0,00%	0,00%	0,00%	0,00%	0,00%
Odense - Ringe	0,00%	4,90%	4,90%	0,00%	0,60%	0,60%
Ringe - Svendborg	0,00%	10,00%	9,90%	0,00%	0,70%	0,70%
Århus H - Hornslet	0,00%	8,90%	8,80%	0,00%	1,10%	1,10%
Hornslet - Ryomgård	0,00%	0,00%	0,00%	0,00%	0,40%	0,40%
Ryomgård - Grenaa	0,00%	0,00%	0,00%	0,00%	0,40%	0,40%
København H - Ystad	0,00%	3,40%	3,40%	0,60%	0,80%	0,50%
Århus H - Struer	0,00%	0,00%	0,00%	0,00%	1,80%	0,80%
Struer - Thisted	0,00%	0,80%	0,00%	0,00%	0,00%	0,00%
København - Padborg	0,00%	0,00%	0,00%	0,00%	0,00%	0,00%
Total	7,40%	8,50%	7,60%	1,50%	3,60%	2,60%

August 2013

Bilag 2b: Belægningsprocent i 2. kvartal 2013 (andel tog med belægning > 100)

Strækning	Myldretid man-fra 7-9 & 15-17				Øvrig tid			
	Antal tog overbelagt			Alle tog	Antal tog overbelagt			Alle tog
	1'	Std	1' + Std		1'	Std	1' + Std	
København H - Kbh Lufth,Kastrup	6	1	1	936	6	13	13	4746
København H - Roskilde	541	1178	1002	6258	496	1549	1083	22583
Roskilde - Køge	0	9	9	704	0	5	5	2435
Køge - Haslev	0	16	16	1173	0	2	2	3858
Haslev - Næstved	0	16	16	1173	0	2	2	3858
Roskilde - Holbæk	5	36	27	800	2	17	10	2167
Holbæk - Kalundborg	1	0	0	697	1	6	6	3180
Roskilde - Borup	624	718	663	4821	419	1124	787	16409
Borup - Ringsted	624	718	663	4821	419	1124	787	16409
Ringsted - Næstved	5	106	53	1361	8	205	110	4841
Næstved - Vordingborg	3	20	12	1242	3	62	27	4937
Vordingborg - Nykøbing F	3	20	12	1242	3	62	27	4937
Nykøbing F - Rødby Færge	0	3	1	295	2	51	29	1365
Ringsted - Slagelse	659	511	526	2157	359	799	612	8496
Slagelse - Odense	638	422	450	2345	370	686	534	8699
Odense - Middelfart	407	179	169	2698	315	348	253	11410
Middelfart - Fredericia	379	87	95	2038	285	283	206	8602
Fredericia - Vejle	402	192	183	3401	292	478	318	10840
Vejle - Århus H	355	289	258	2683	374	595	434	8639
Århus H - Skørping	3	212	115	2253	7	279	178	7039
Skørping - Aalborg	1	94	54	1868	3	104	63	6335
Aalborg - Lindholm	0	26	15	2035	3	55	30	6100
Lindholm - Hjørring	0	44	22	2077	3	56	31	6185
Hjørring - Frederikshavn	0	1	1	1073	0	3	2	3026
Fredericia - Kolding	1	28	16	1547	7	40	32	5156
Middelfart - Kolding	2	47	33	663	52	53	39	2630
Kolding - Esbjerg	3	20	9	1428	34	14	8	5780
Kolding - Tinglev	2	26	18	734	2	70	49	3453
Tinglev - Sønderborg	0	0	0	299	1	2	2	1652
Tinglev - Padborg	1	5	2	480	5	22	12	1814
Vejle - Herning	1	52	40	660	8	88	58	2783
Herning - Holstebro	0	24	15	1010	2	9	5	3021
Holstebro - Struer	0	0	0	771	1	0	0	3117
Odense - Ringe	0	85	85	1746	0	39	39	7066
Ringe - Svendborg	0	116	115	1165	0	30	30	4243
Århus H - Hornslet	0	106	105	1188	0	47	47	4420
Hornslet - Ryomgård	0	0	0	598	0	10	10	2801
Ryomgård - Grenaa	0	0	0	598	0	10	10	2801
København H - Ystad	0	2	2	59	4	5	3	616
Århus H - Struer	0	0	0	0	0	7	3	392
Struer - Thisted	0	1	0	121	0	0	0	246
København - Padborg	0	0	0	60	0	0	0	182
Total	4666	5410	4803	63278	3486	8354	5896	229269