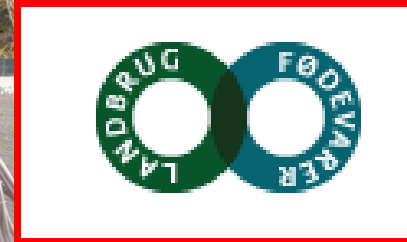




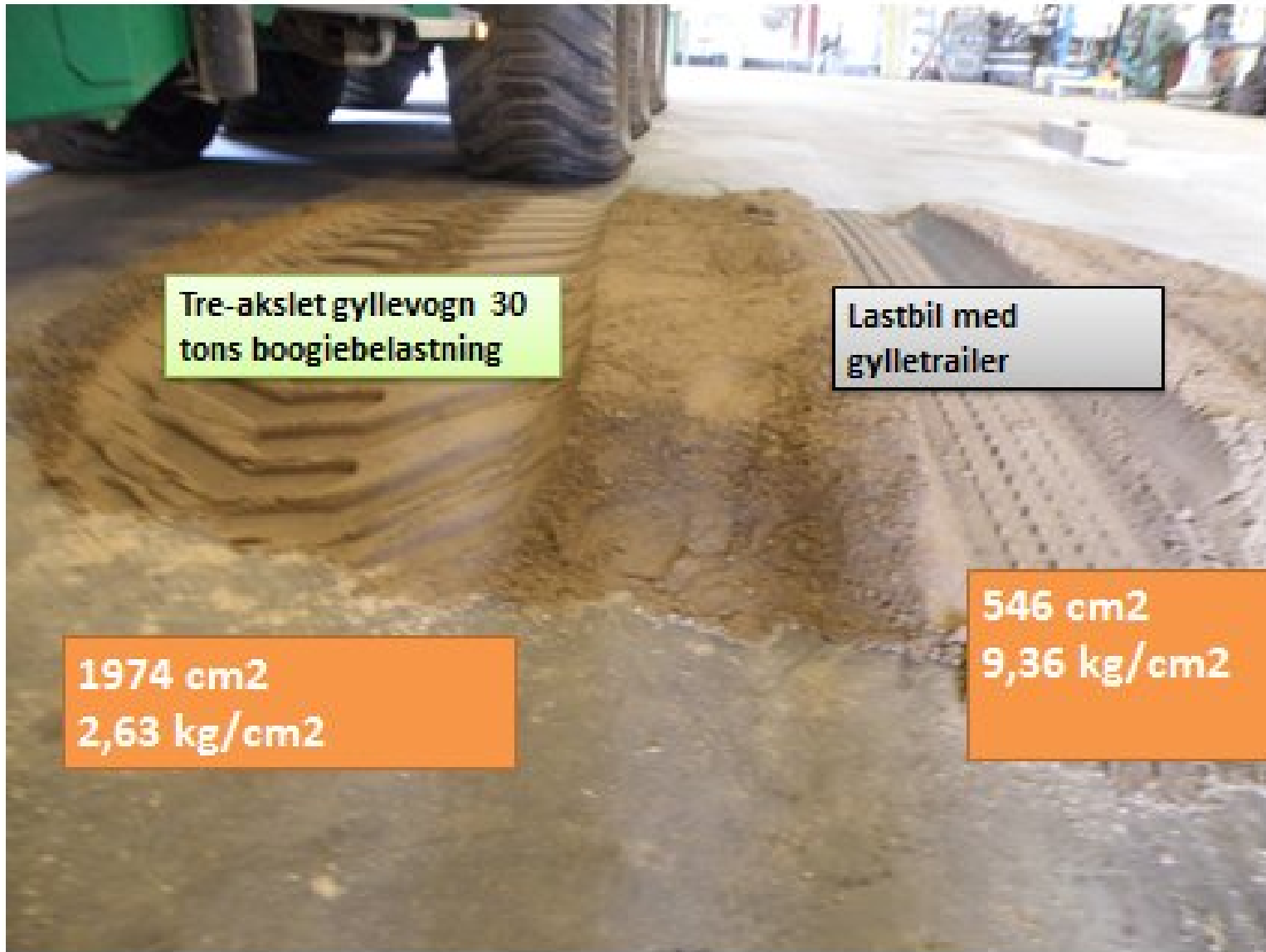
FÆRDELSGRUPPEN



DISPENSATIONER

For gyllevogne (traktorpåhængsvogn/-redskab) tillades 10 t akseltryk på op til 3 aksler, på betingelse af, at køretøjet er tvangsstyret på 1. og 3. aksel, er monteret med mindst 65 cm brede dæk, hvor arealet af dækribberne udgør mindst 1/3 af dækkets overflade, og dæktrykket højst er 3 bar. Vogntogtotalvægten tillades op til 48,0 t.





Tre-akslet gyllevogn 30 tons boogiebelastning

Lastbil med gylletrailer

1974 cm²
2,63 kg/cm²

546 cm²
9,36 kg/cm²

TRÆDEFLADE PÅ BÆLTEKØRETØJER

Arealet under bælterne

På marken

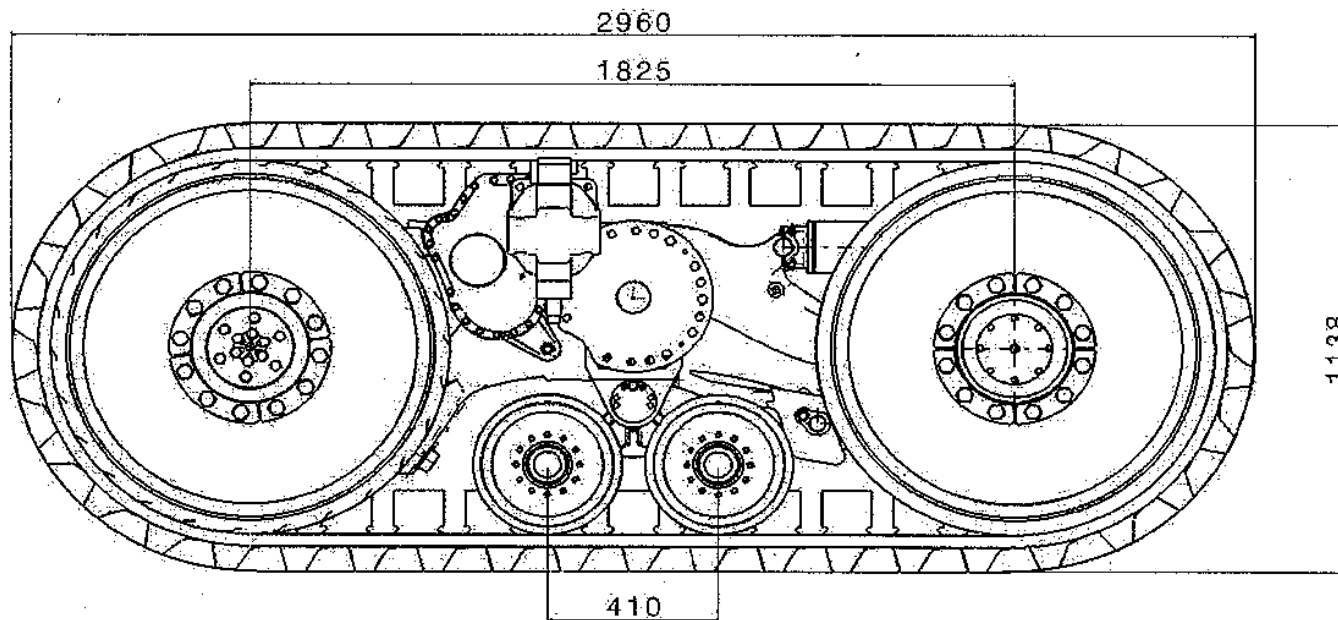
$182,5 \times 89 = 16242,5 \text{ cm}^2$ Last 11 300 kg = $0,69 \text{ kg/cm}^2$

På vejen

RIBBEAREAL = 3600 cm^2 Last 11 300 kg = $3,14 \text{ kg/cm}^2$ (ribbeareal 22%)

Raupe links 764 850

Raupe rechts 764 851



28-06-2013 Bandbreite: 890

3 – akslet lastbil

$$6 \times 500 \text{ cm}^2 = 3000 \text{ cm}^2$$

$$\text{Last } 24\,000 \text{ kg} = \underline{8 \text{ kg/cm}^2}$$

Bæltekøretøj

$$2 \times 3600 \text{ cm}^2 = 7200 \text{ cm}^2$$

$$\text{"Last"} \text{ } 22\,600 \text{ kg} = \underline{3,13 \text{ kg/cm}^2}$$



Traktor og traktorpåhængsvogn
må have en bredde på indtil 3,00
m, såfremt breddens
overskridelse af 2,55 m alene
skyldes hjulmontering samt
hjulafskærmning. En sådan
traktor eller traktorpåhængsvogn
må kun benyttes til kørsel mellem
mark og avlsgård, mellem
ejendomme, der har redskabet i
fælleseje, eller mellem en
maskinstation og dennes kunder.
Traktoren og
traktorpåhængsvognen må
endvidere køre til og fra syn.





NYT

1/7 2011

"For vogntog bestående af traktor og en eller to påhængsvogne må længden ikke overstige 22,00 m. Længden må dog kun overstige 18,75 m, såfremt der køres mellem mark og avlsgård, mellem ejendomme, der har vogntoget i fælleseje, eller mellem maskinstationer og dennes kunder, og såfremt den samlede ladelængde ikke overstiger 15,65 m"

Akselbelastning og totalvægt for motorredskaber

Nuværende bestemmelser

For motordrevet køretøj med to aksler
må den tilladte totalvægt ikke overstige
18.000 kg
Tilladt akseltryk må ikke overstige
10.000 kg

Nyt forslag

- At dæktryk aldrig er over 3 bar og belastning aldrig over det foreskrevne fra dæk og maskinleverandør



MOTORREDSKABER

Nuværende bestemmelser

"Et motorredskab er et motordrevet køretøj, som hovedsageligt er indrettet som arbejdsredskab, og som er konstrueret til en hastighed af højst 30 km i timen og kun med en væsentlig konstruktiv forandring kan ændres til højere hastighed"

Nyt forslag

"Et motorredskab er et motordrevet køretøj, som hovedsageligt er indrettet som arbejdsredskab, og som er konstrueret til en hastighed af højst 40 km i timen og kun med en væsentlig konstruktiv forandring eller ved ændring i den elektroniske motorstyring kan ændres til højere hastighed"



Motorredskaber er konstrueret med en hastighed på 40 km /h og kan ændres elektronisk til 30 km ofte blot en kode i computeren.

Eneste lande i Europa er DK og Svejs (støjregler) hvor maskinerne skal være konstruktivt begrænset.

L44m nedfælder 006.jpg
Type: JPG-fil
Størrelse: 190 KB
Dimension: 1280 x 853 pixel



28-06-2013



BLOKVOGN



Op til 33750 kg på de tre bageste aksler ved 30 km/h

Højtplaceret lys og blinklys



28-06-2013

Lys og reflekser på alle markredskaber



28-06-2013

Vigepladser



28-06-2013

AGRO – BREMSETEST

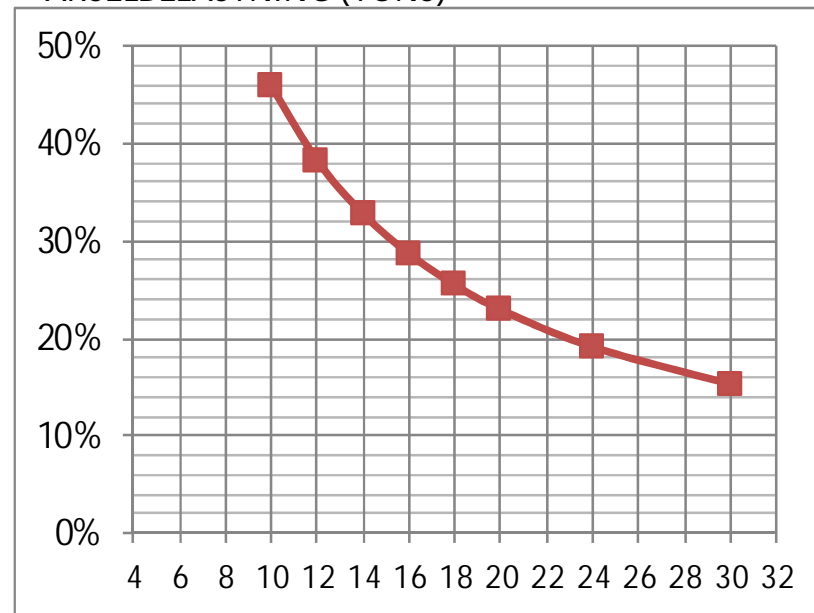


BEREGNINGER

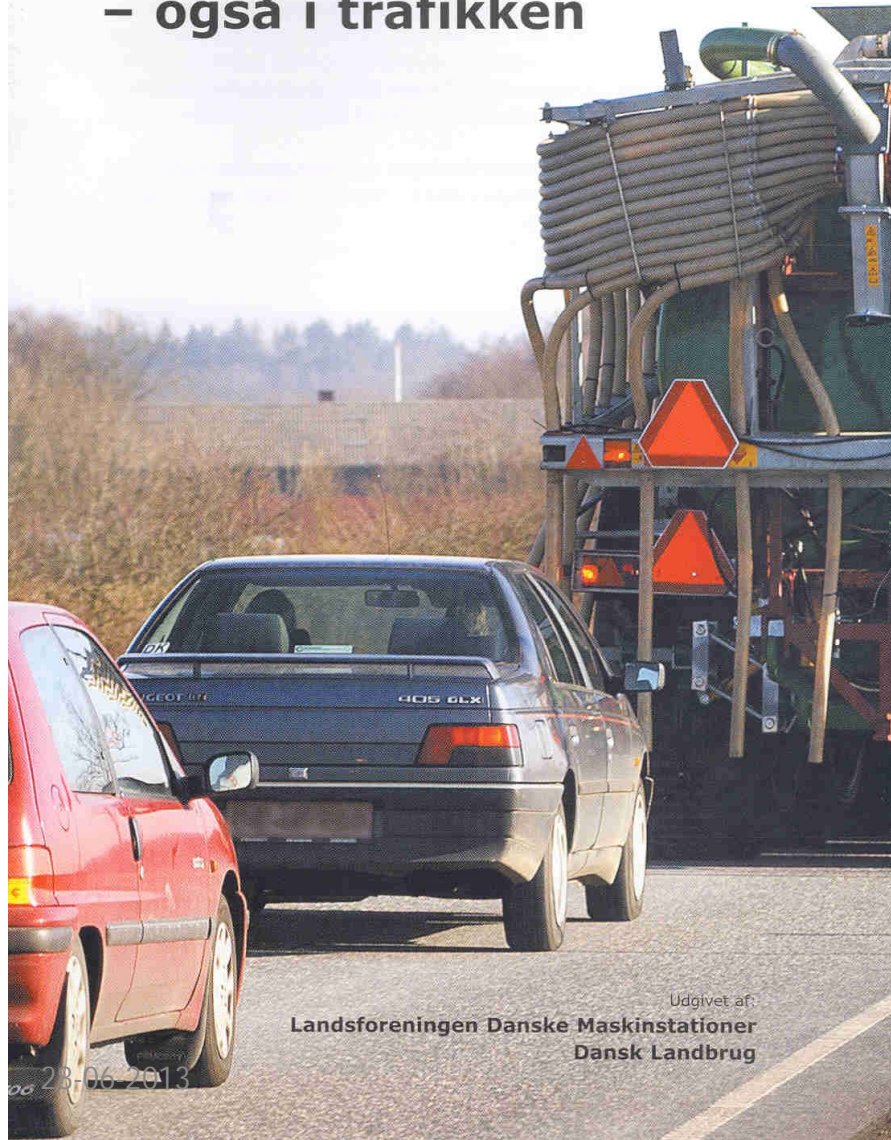
Tons	Bremsetryk bar				
	140	130	120	110	100
10	50%	46%	42%	39%	36%
12	41%	38%	35%	32%	30%
14	35%	33%	30%	28%	25%
16	31%	29%	26%	24%	22%
18	28%	25%	24%	22%	20%
20	25%	23%	21%	19%	18%
24	21%	19%	18%	16%	15%
30	17%	15%	14%	13%	12%

Tabellen viser bremseevne(%) ved forskellige Bremsetryk og ved forskellige samlede akseltryk

BREMSEEVNE (%) VED 120 BAR VED SAMLET AKSELBELASTNING (TONS)



Godt Landmandskab – også i trafikken



Udgivet af:
Landsforeningen Danske Maskinstationer
Dansk Landbrug

28-06-2013

Brug vigeplads

Overvej kørelstidspunkt

Overvej kørelsrute