

Notat



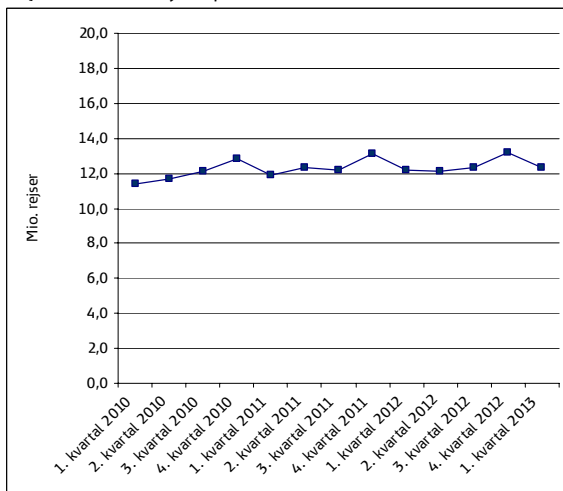
Afrapportering Fjern- og Regionaltog, 1. kvartal 2013

1. Antallet af rejser

I 1. kvartal 2013 blev der foretaget 12,3 mio. rejser med DSB's fjern- og regionaltog hvilket er en stigning på 0,1 mio. i forhold til 1. kvartal 2012.

Rejsetallet blev påvirket negativt af den lukkede jernbanebro over Limfjorden.

Figur 1: Antal rejser pr. kvartal i 2010 - 2013



2. Antallet af kørte tog på de i trafikkontraktens bilag 1 nævnte strækningsafsnit i forhold til Trafikeringsplanens krav herom

I bilag 1 sammenholdes oplysninger om antallet af kørte tog på de strækningsafsnit, der nævnes i kontrakten mellem Transportministeriet og DSB om fjern- og regionaltog udført som offentlig servicetrafik i perioden 2005-2014, med trafikeringsplanen.

En række faktorer påvirkede trafikken i 1. kvartal 2013.

Strækningen Aalborg – Lindholm

Grundet den lukkede jernbanebro over Limfjorden kørte begrænset togtrafik på strækningen mellem Aalborg og Aalborg Vestby.

Fredericia-Kolding

Et afsporet godstog ved Kolding den 11. marts betød mange aflysninger og erstatningsbuskørsel.

København-Ystad

Da hurtigfærgeren var på vært blev en række sene aftenafgange erstattet med bus for at sikre forbindelsen.

Koncernsekretariat &
Jura

21. maj 2013

DSB
Sølvgade 40
DK-1349 København K

Mobil 24 68 67 76
rujj@dsb.dk
www.dsb.dk

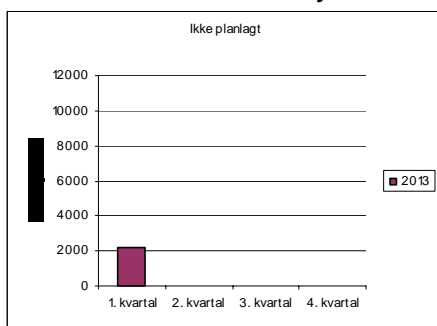
3. Erstatningskørsel med bus

Erstatningskørsel med bus opdeles i driftsforstyrrelser og planlagte driftsændringer. I figur 2 og 3 er omfanget af erstatningskørsel vist for 2013.

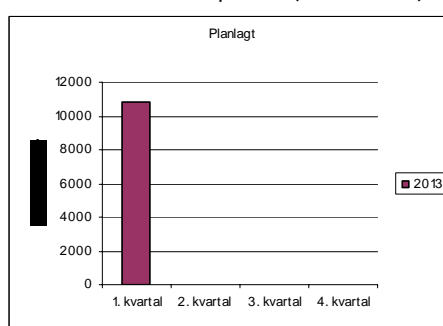
DSB har i 1. kvartal 2013 revideret opgørelsesmetoden for erstatningsbuskørsel hvorfor der fra 2013 ikke er medtaget historik da tallene ikke kan sammenlignes.

Omfanget af ikke-planlagt erstatningskørsel i 1. kvartal 2013 fremgår af figur 2 nedenfor og udgjorde 2.161 timer. Omfanget af den planlagte buskørsel 10.861 timer i 1. kvartal, hvoraf 10.512 timer skyldes erstatningsbefordring som konsekvens af påsejlingen af jernbanebroen over Limfjorden.

Figur 2: Buskørsel i 2013 i forbindelse med driftsforstyrrelser



Figur 3: Buskørsel i 2013 i forbindelse med planlagte ændringer

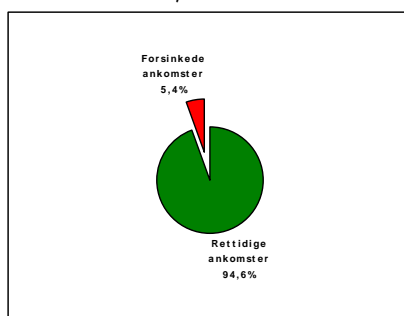
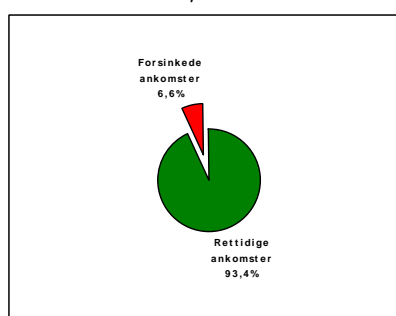


4. Regularitet

Regularitet er udtryk for, hvor stor en andel af den afviklede togtrafik, som ankommer rettidigt. Af figur 4 nedenfor fremgår det, at 94,6 pct. af togene i 1. kvartal 2013 totalt set var rettidige inden for intervallet 0 - 5.59 minutter. Rettidigheden er beregnet på baggrund af 258.894 ankomster, hvoraf 14.056 var forsinkede. Fjern- og regionaltogets regularitetsmål er for 2013 aftalt til 90,5 % indenfor intervallet 0 - 5:59 minutter, hvorfor målsætningen er opfyldt i 1. kvartal 2013.

I 1. kv. 2012 var rettidigheden 95,2 pct. hvilket ligeledes var væsentligt over trafikkontraktens mål.

Inden for intervallet 0 - 4.59 minutter var 93,4 pct. af togene rettidige jf. figur 5. I 1. kv. 2012 var rettidigheden 94,1 pct.

Figur 4: Regularitet hele landet
4. kvartal 2012, 0-5.59 minutter

Figur 5: Regularitet hele landet
4. kvartal 2012, 0-4.59 minutter


I tabel 2 nedenfor fremgår regulariteten opdelt på forskellige dele af landet. Regulariteten i Vesttrafikken var bedst med 97 pct.

Tabel 2: Regularitet 1. kvartal 2013 (rettidige tog = 0 - 5,59 min)

	Antal ankomster	Heraf forsinkede	Regularitet
Hele landet	258.894	14.056	94,6%
Fjerntrafik	128.931	10.113	92,2%
Øst	88.292	3.497	96,0%
Vest	47.993	1.441	97,0%

5. Pålidelighed

Pålideligheden er udtryk for forholdet mellem den planlagte trafik og antallet af aflysninger. Pålideligheden i 1. kvartal 2013 var på 98,9 pct. hvilket er på niveau med 1. kvartal 2012. Målet i trafikkontrakten er i 2013 på 99,3 %, hvorfor målsætningen ikke er opfyldt.

Tabel 3: Pålidelighed 1. kvartal 2013

Planlagte ankomster	295.249
Udførte ankomster	291.828
Aflyste ankomster i alt	3.421
Rettidige aflysninger	303
Urettidige aflysninger	3.118
Pålidelighed	98,9%

6. Andele af forsinkelser

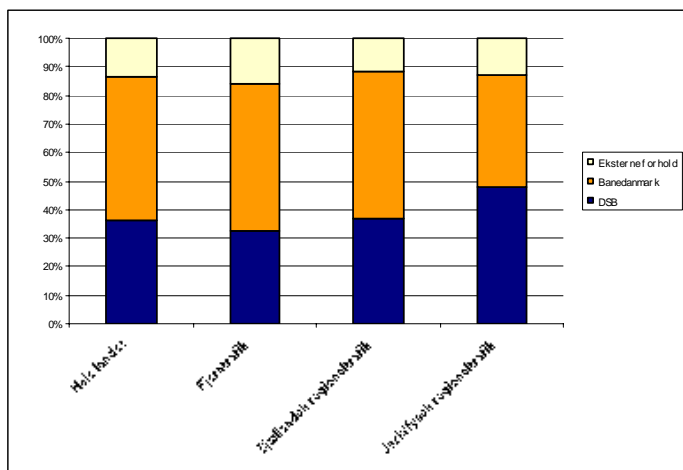
I figur 6 herunder vises forsinkelserne i 1. kvartal 2013 opdelt efter, hvorvidt de er forårsaget af DSB, BaneDanmark eller eksterne forhold.

I 1. kvartal 2013 forårsagede DSB 36 pct. af forsinkelserne i hele landet hvilket er en stigning på 2,9 procent point ift. 1. kvartal 2012. DSB's andel af forsinkelserne var nogenlunde jævnt geografisk fordelt med en lille overvægt i den fynsk/jyske regionaltogstrafik. DSB forårsagede 32,7 pct. i fjerntrafikken, 36,8 pct. i den sjællandske regionaltrafik og 47,7 pct. i den fynsk/jyske regionaltrafik.

DSB's væsentligste forsinkelsesårsager var materielle fejl mens Banedanmarks væsentligste forsinkelsesårsag var fejl på signalanlæg og hastighedsnedsættelser.

21. maj 2013

Figur 6: Andele af forsinkelser i 1. kvartal 2013

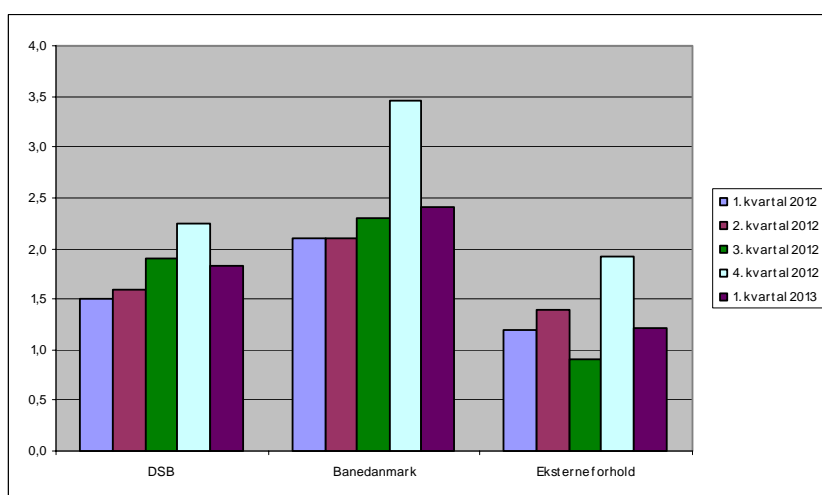


7. DSB's og Banedanmarks andele af forsinkelser i forhold til regulariteten og opgjort efter stationsankomster 0 - 5.59 min.

I figur 7 herunder vises udviklingen i forsinkelsesandele for DSB, BaneDanmark og eksterne forhold.

Det fremgår at der er en nogenlunde stabil fordeling af forsinkelser, og at DSB havde ansvaret for 1,8 procent point af det samlede forsinkelser på 5,4 pct. i 1. kvartal 2013.

Figur 7: DSB og Banedanmarks andele i forsinkelser i forhold til regulariteten opgjort efter stationsankomster 0 - 5.59 min.



8. Belægningsprocent

DSB tilrettelægger togproduktionen således, at alle passagerer kan få siddeplads (belægning < 100 pct.) ved 90 pct. af togafgangene i myldretiden og i 95 pct. af de øvrige togafgange i det omfang, at materielbeholdningen tillader det.

DSB har indsat det til rådighed værende materiel.

I bilag 2a er andelen af togafgange i og uden for myldretiden på definerede strækningssafsnit med en belægningsprocent over 100 pct. fremhævet. Endvidere vises andelen af tog med en belægningsprocent over 100 på henholdsvis DSB 1', standard og på strækninger hvor både DSB 1' og standard var overbelagt.

Der er tilføjet en separat opgørelse, bilag 2b af antallet af overbelagte tog på de samme strækninger med de samme kriterier.

Det fremgår af bilag 2 at de væsentligste problemer med belægningen var på strækningen mellem København og Århus, hvilket skyldes passagerudviklingen samt DSB's generelle materielsituation.

Mellem Århus H og Hornslet har den anstrengte materielsituation gjort det nødvendigt at nedformere et antal myldretidstog. Der er udarbejdet nødplaner med buskørsel i forbindelse med aflysninger og nedformeringer ved akut materielmangel, således at de værste gener afbødes.

Bilag 1: Antallet af kørte tog pr. strækningsafsnit.

Strækning	1. kvartal 2013		
	Trafik kontrakt	Realiseret	Realiseret ift. plan
København H - Kbh Lufthavn	5.787	5.693	98,4%
København H - Roskilde	28.655	28.568	99,7%
Roskilde - Køge	5.096	5.033	98,8%
Køge - Haslev	5.096	5.037	98,8%
Haslev - Næstved	5.096	5.042	98,9%
Roskilde - Holbæk	5.674	5.656	99,7%
Holbæk - Kalundborg	3.966	3.962	99,9%
Roskilde - Borup	21.063	20.956	99,5%
Borup - Ringsted	21.005	20.872	99,4%
Ringsted - Næstved	6.201	6.175	99,6%
Næstved - Vordingborg	6.201	6.172	99,5%
Vordingborg - Nykøbing F	6.201	6.168	99,5%
Nykøbing F - Rødby F	1.544	1.535	99,4%
Ringsted - Slagelse	10.322	10.316	99,9%
Slagelse - Odense	10.296	10.310	100,1%
Odense - Middelfart	13.912	13.844	99,5%
Middelfart - Fredericia	10.884	10.811	99,3%
Fredericia - Vejle	14.419	14.214	98,6%
Vejle - Århus H	10.379	10.219	98,5%
Århus H - Skørping	6.441	6.430	99,8%
Skørping - Aalborg	8.113	8.083	99,6%
Aalborg - Lindholm	9.196	1.708	18,6%
Lindholm - Hjørring	4.104	4.022	98,0%
Hjørring - Frederikshavn	4.104	4.026	98,1%
Fredericia - Kolding	6.643	6.296	94,8%
Middelfart - Kolding	3.092	3.079	99,6%
Kolding - Esbjerg	6.921	6.718	97,1%
Kolding - Tinglev	3.914	3.914	100,0%
Tinglev - Sønderborg	1.951	1.862	95,4%
Tinglev - Padborg	2.098	2.090	99,6%
Vejle - Herning	3.410	3.409	100,0%
Herning - Holstebro	4.020	3.988	99,2%
Holstebro - Struer	3.898	3.842	98,6%
Odense - Ringe	8.924	8.798	98,6%
Ringe - Svendborg	5.475	5.412	98,8%
Århus H - Hornslet	5.613	5.595	99,7%
Hornslet - Ryomgård	3.388	3.384	99,9%
Ryomgård - Grenaa	3.388	3.352	98,9%
København H - Vstad	551	507	92,0%
Århus H - Struer	389	391	100,5%
Struer - Thisted	360	359	99,7%
København - Padborg	180	177	98,3%

Bilag 2a: Belægningsprocent i 1. kvartal 2013 (andel tog med belægning > 100)

Strækning	Myldretid man-fre 7-9 og 15-18			Øvrig tid		
	1'	Std	1' + Std	1'	Std	1' + Std
København H - Kastrup	0,20%	0,00%	0,00%	0,10%	0,10%	0,10%
København H - Roskilde	7,70%	19,00%	16,20%	1,80%	5,10%	3,50%
Roskilde - Køge	0,00%	4,60%	4,50%	0,00%	0,30%	0,30%
Køge - Haslev	0,00%	2,60%	2,60%	0,00%	0,20%	0,20%
Haslev - Næstved	0,00%	2,60%	2,60%	0,00%	0,20%	0,20%
Roskilde - Holbæk	0,10%	5,20%	4,00%	0,00%	0,50%	0,30%
Holbæk - Kalundborg	0,00%	0,10%	0,00%	0,10%	0,00%	0,00%
Roskilde - Borup	12,10%	14,00%	12,70%	2,10%	5,20%	3,80%
Borup - Ringsted	12,10%	14,00%	12,70%	2,10%	5,20%	3,80%
Ringsted - Næstved	0,20%	7,60%	3,90%	0,10%	3,00%	1,60%
Næstved - Vordingborg	0,00%	1,60%	0,90%	0,10%	0,90%	0,50%
Vordingborg - Nykøbing F	0,00%	1,60%	0,90%	0,10%	0,90%	0,50%
Nykøbing F - Rødby Færge	0,00%	3,00%	0,70%	0,30%	2,80%	1,70%
Ringsted - Slagelse	28,60%	20,50%	20,60%	3,40%	7,50%	5,90%
Slagelse - Odense	26,20%	15,20%	15,50%	3,50%	6,10%	4,80%
Odense - Middelfart	12,80%	6,00%	5,30%	2,40%	2,10%	1,50%
Middelfart - Fredericia	15,90%	3,90%	3,70%	2,70%	2,30%	1,50%
Fredericia - Vejle	10,30%	4,70%	4,40%	1,90%	3,40%	2,40%
Vejle - Århus H	11,50%	9,90%	8,70%	3,90%	5,20%	3,80%
Århus H - Skørping	0,10%	8,10%	4,30%	0,10%	2,30%	1,40%
Skørping - Aalborg	0,10%	4,90%	2,70%	0,00%	1,00%	0,60%
Aalborg - Lindholm	0,00%	0,40%	0,40%	0,00%	0,20%	0,20%
Lindholm - Hjørring	0,00%	1,00%	1,00%	0,00%	0,20%	0,20%
Hjørring - Frederikshavn	0,00%	1,70%	1,70%	0,00%	0,00%	0,00%
Fredericia - Kolding	0,10%	3,00%	1,70%	0,00%	0,60%	0,40%
Middelfart - Kolding	0,30%	6,10%	4,00%	1,70%	2,00%	1,50%
Kolding - Esbjerg	0,20%	2,30%	1,00%	0,50%	0,70%	0,60%
Kolding - Tinglev	0,00%	2,80%	2,30%	0,10%	1,40%	0,70%
Tinglev - Sønderborg	0,00%	0,00%	0,00%	0,00%	0,10%	0,00%
Tinglev - Padborg	0,00%	1,00%	1,00%	0,20%	0,60%	0,50%
Vejle - Herning	0,00%	7,90%	5,20%	0,40%	3,70%	2,60%
Herning - Holstebro	0,00%	1,70%	1,00%	0,10%	0,60%	0,40%
Holstebro - Struer	0,00%	0,00%	0,00%	0,10%	0,00%	0,00%
Odense - Ringe	0,00%	2,00%	2,00%	0,00%	0,40%	0,40%
Ringe - Svendborg	0,00%	3,20%	3,20%	0,00%	1,10%	1,00%
Århus H - Hornslet	0,00%	27,10%	27,10%	0,00%	6,90%	6,90%
Hornslet - Ryomgård	0,00%	0,00%	0,00%	0,00%	0,50%	0,50%
Ryomgård - Grenaa	0,00%	0,00%	0,00%	0,00%	0,50%	0,50%
København H - Ystad	0,00%	0,00%	0,00%	0,00%	0,00%	0,00%
Århus H - Struer	0,00%	0,00%	0,00%	0,00%	1,00%	0,30%
Struer - Thisted	0,00%	0,00%	0,00%	0,00%	0,00%	0,00%
København - Padborg	0,00%	0,00%	0,00%	0,00%	0,00%	0,00%

Bilag 2b: Belægningsprocent i 1. kvartal 2013 (andel tog med belægning > 100)

Side 8/8

Strækning	Myldertid **				Øvrig tid			
	Antal tog overbelagt			Alle tog	Antal tog overbelagt			Alle tog
	1'	Std	1' + Std		1'	Std	1' + Std	
København H - Kastrup	2	0	0	942	6	4	3	4749
København H - Roskilde	502	1234	1048	6478	410	1146	780	22271
Roskilde - Køge	0	55	54	1194	0	10	10	3827
Køge - Haslev	0	31	31	1200	0	7	7	3831
Haslev - Næstved	0	31	31	1200	0	7	7	3831
Roskilde - Holbæk	1	79	61	1512	0	22	11	4137
Holbæk - Kalundborg	0	1	0	787	2	1	0	3175
Roskilde - Borup	592	684	622	4889	343	842	611	16238
Borup - Ringsted	592	684	622	4889	343	842	611	16238
Ringsted - Næstved	3	106	54	1396	7	141	78	4773
Næstved - Vordingborg	0	20	11	1273	4	46	26	4893
Vordingborg - Nykøbing F	0	20	11	1273	4	46	26	4893
Nykøbing F - Rødby Færge	0	9	2	304	4	35	21	1233
Ringsted - Slagelse	625	447	449	2183	282	621	493	8319
Slagelse - Odense	620	361	368	2370	299	521	406	8496
Odense - Middelfart	351	163	144	2737	270	237	167	11298
Middelfart - Fredericia	329	81	76	2066	236	197	133	8754
Fredericia - Vejle	352	160	149	3412	204	367	263	10814
Vejle - Århus H	314	269	236	2722	329	441	317	8418
Århus H - Skørping	2	184	98	2274	8	159	94	6897
Skørping - Aalborg	1	93	52	1895	3	60	39	6207
Aalborg - Lindholm	0	7	6	1671	1	8	7	4052
Lindholm - Hjørring	0	17	16	1672	1	8	7	4119
Hjørring - Frederikshavn	0	18	18	1072	0	0	0	2964
Fredericia - Kolding	1	45	26	1502	2	30	19	4798
Middelfart - Kolding	2	41	27	672	45	52	39	2590
Kolding - Esbjerg	3	33	15	1438	27	40	33	5527
Kolding - Tinglev	0	21	17	746	5	48	23	3349
Tinglev - Sønderborg	0	0	0	303	0	1	0	1559
Tinglev - Padborg	0	5	5	489	3	11	9	1781
Vejle - Herning	0	53	35	671	10	102	71	2741
Herning - Holstebro	0	17	10	1022	2	17	13	2972
Holstebro - Struer	0	0	0	776	2	0	0	3072
Odense - Ringe	0	36	36	1810	0	25	25	6983
Ringe - Svendborg	0	38	38	1202	0	45	44	4204
Århus H - Hornslet	0	330	330	1217	0	303	303	4379
Hornslet - Ryomgård	0	0	0	611	0	14	14	2776
Ryomgård - Grenaa	0	0	0	611	0	14	14	2776
København H - Vstad	0	0	0	60	0	0	0	447
Århus H - Struer	0	0	0	0	0	4	1	393
Struer - Thisted	0	0	0	120	0	0	0	237
København - Padborg	0	0	0	61	0	0	0	242