



Foretræde for Transportudvalget
den 25. april 2013 kl. 10.30

Vi har behov for en trafik-
løsning for Sorø Kommunes
erhvervsområde Pedersborg
ved E 20/Vestmotorvejen

Resumé

En god trafikløsning kan bidrage til at skabe vækst og arbejdspladser i erhvervsområdet Pedersborg Øst i Sorø Kommune.

Fremkommelighed er altafgørende for virksomhederne i erhvervsområdet Pedersborg Øst i Sorø Kommune. Erhvervsrådets beliggenhed lige ved afkørsel 37 på E20 gør området attraktivt, men fremkommeligheden til selve området er i dag barriere for væksten i området.

Sorø Kommune har afsat budgetmidler til kommunal medfinansiering af en trafikløsning for området. En 4-benet rundkørsel vil være den optimale løsning, og vil foruden at styrke erhvervsområdet også give trafikafviklingen fra Kalundborgvej og Elmebjergvej, som især i morgenspidstimen er præget af trængsel.

Sorø Kommune er klar med 3,8 mio. kroner til etablering af rundkørsel og håber, Transportudvalget vil være med til at styrke væksten og skabe arbejdspladser i erhvervsområdet Pedersborg Øst gennem en medfinansiering på i alt 2,8 mio. kroner. Sorø Kommune ser det som en mulighed at midlerne tages fra den pulje på 100 mio. kroner til medfinansiering af kommunale projekter i tilknytning til statsvejnettet, som blev afsat i forbindelse med Transportforliget af den 21. marts 2013.

Strategisk fokus på gode trafikale forbindelser

Gode trafikale forbindelser har højeste prioritet hos erhvervslivet i Sorø Kommune og i kommunens erhvervsudviklingsstrategi. Beliggenheden er i top – men fremkommeligheden skal styrkes.

Sorø Kommunes erhvervsudviklingsstrategi er formuleret af det lokale Erhvervsudviklingsråd, som består af repræsentanter for erhvervslivet i kommunen. Strategien er vedtaget i Byrådet.

Gode trafikale forbindelser har højeste prioritet, og strategien nævner specifikt behovet for etablering af en rundkørsel ved krydset Elmebjergvej/Kalundborgvej.

En rundkørsel vil give såvel virksomhederne som kommunen mulighed for at få det fulde udbytte af erhvervsområdets attraktive beliggenhed klos op ad Vestmotorvejen/E20.

Infrastruktur og transport

Udviklingen i de eksisterende virksomheder i kommunen samt udlægning af yderligere 20 ha. erhvervsjord ved E45 Pedersborg Øst området, gør at det er af stor betydning at der for de nuværende såvel som de fremtidige virksomheder er nemt at komme på motorvej E20 ved afkørsel 37.

Derfor skal der arbejdes for at sikre at området opfylder de krav der er til kørsel med modulvogntog som beskrevet i Bekendtgørelse fra Transportministeriet af 17. november 2009.

Etableringen af en ny rundkørsel ved T-krydset Elmebjergvej/Kalundborgvej vil også være medvirkende til at forbedre forholdene for erhvervslivet i området, ikke kun for godstransporten men også for de mange medarbejdere der arbejder på virksomheder i området.

Kilde: Sorø Kommunes Erhvervsudviklingsstrategi. Vedtaget af byrådet den 28. marts 2012

Stærkt ønske fra erhvervslivet

MultiLine er en virksomhed med en lang historik for vækst, og vi forventer også at vokse fremadrettet. Derfor har vi sikret os udbygningsmuligheder i forbindelse med vores distributionscenter i Sorø. Det skal også fremhæves at vi i 2011 valgte at lukke vores distributionscenter i Randers og samle al distribution i Sorø. Det betød en forøgelse af aktivitetsniveauet i Sorø med ca. 40 procent. I dag har ca. 125 af vores 190 medarbejdere deres faste arbejdsplads på distributionscentret i Sorø, og dagligt ankommer der ca. 75 lastbiler til vores adresse.

Trafikafviklingen ind og ud af vores område er, især i morgentimerne og eftermiddagstimerne, præget af flaskehalse og farlige situationer, og der er desværre et stort sammenfald mellem de tidspunkter, hvor mange lastbiler skal ind og ud af området, og hvor mange medarbejdere skal til eller fra arbejde.

Ved at etablere rundkørslen Elmebjergvej-Kalundborgvej vil vi få en både bedre og mere sikker trafikafvikling.

Citat: Søren Holmbom, adm. direktør i MultiLine.

Øget trafik med modulvogntog lægger pres på en trafikløsning

Det er glædeligt, at Rute 57 tilpasses til modulvogntog. Det har længe været et stærkt ønske hos erhvervslivet. Tilpasningen til modulvogntog vil imidlertid skabe øget trafik, og dermed også øge behovet for en god trafikløsning i krydset Elmebjergvej/Kalundborgvej/Pedersborg Øst. Med en fælles investering vil vi kunne slå to fluer med et smæk.

Sorø Kommune glæder sig over, at der i trafikforliget af 21. marts 2013 afsættes puljemidler til forandringer på statsvejnettet, jf. "Aftale om pulje til modulvogntog." Det betyder nemlig, at Sorø Kommunes erhvervsområde Pedersborg Øst snart vil kunne betjenes med modulvogntog, hvilket længe har været et stærkt ønske.

Beslutningen om, at hele Rute 57 mellem Sorø og Holbæk med videre forbindelse til Sjællands Odde skal tilpasses til modulvogntog vil naturligvis understøtte, at virksomheder på denne strækning får en mere økonomisk transportmulighed.

Det må formodes, at transport fra Århus-Odden-Nordvest Sjælland til Slagelse-Sorø-Ringsted vil benytte sig af Rute 57, hvilket betyder en reduktion i miljøbelastning, fremfor som i dagat skulle køre omvejen rundt om Køge-bugtmotorvejen.

At Rute 57 bliver tilpasset modulvogntog må formodes at øge trafikbelastningen på ruten, og dermed øge behovet for en bedre trafikløsning i krydset Kalundborgvej/Elmebjergvej samt i forhold til erhvervsområdet Pedersborg Vest.

Sorø Kommune har allerede med beslutningen af budget 2013 afsat midler til forandringer på kommunevejnettet.

Det vil være hensigtsmæssigt at etablere i god trafikløsning i krydset Elmebjergvej/Kalundborgvej i forbindelse med at Rute 57 tilpasses til

modulvognstogskørsel. Se kortbilag "Skitse af rundkørsel - Elmebjergvej-Kalundborgvej".

Vækst skaber behov for trafikløsning

Hørkram er en stor fødevaregrossist med en omsætning på 1.8 mia. kr. Al indgående og udgående varetransport foregår med lastbiler. For Hørkram er det særdeles vigtigt, at vi fremover kan modtage modulvogntog på adressen. Udover at vi her fra adressen kører med omkring 85 egne lastbiler, modtager Hørkram dagligt mere end 150 fremmede lastbiler. Presset på muligheden for, at disse kan være modulvogntog er stort.

Hørkram Foodservice har hvert år i de sidste år haft en tocifret vækstrate, og da graden af daglige leverancer i vores sortiment øges, vil antallet af daglige transporter også vokse af denne grund.

Transporten i området og omkring virksomheden er som herover beskrevet vokset ganske betragteligt. Alene det, at vi nu har mere end 400 medarbejdere, som dagligt skal bevæge sig til og fra virksomheden, samtidig med at lastbiltrafikken skal afvikles, stiller væsentligt større krav til trafikløsningen og trafiksikkerheden.

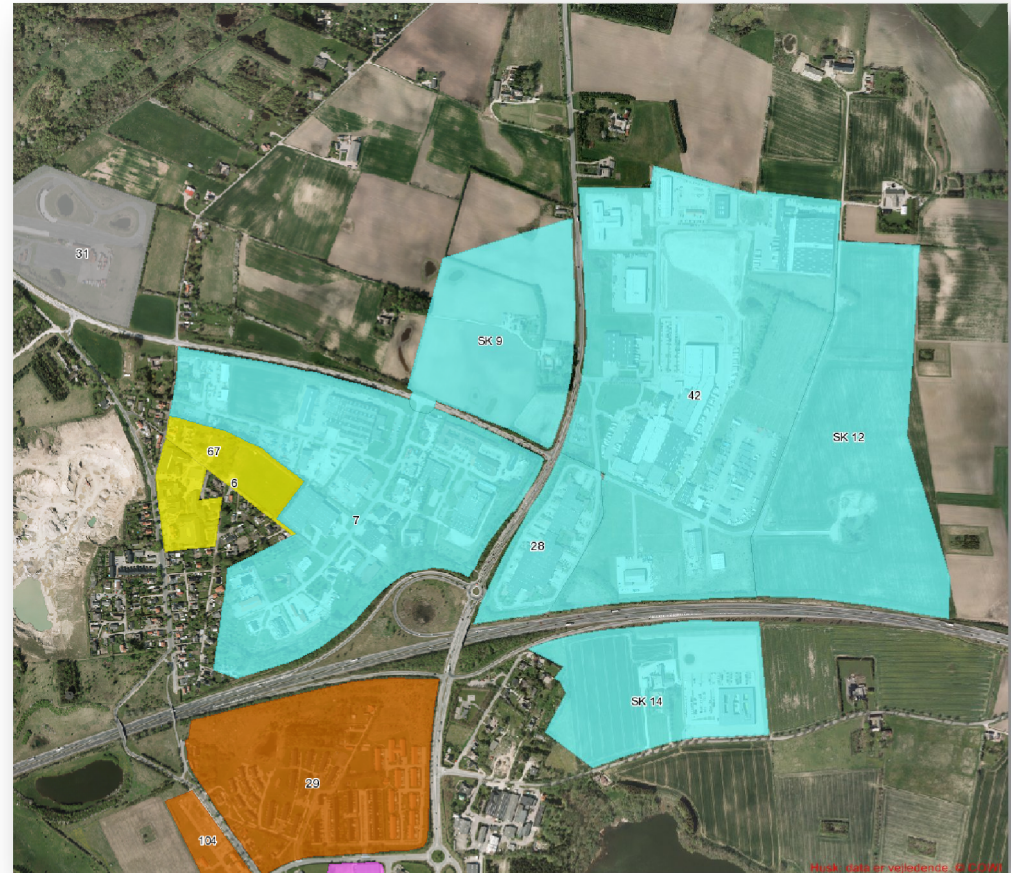
Citat: Claus Bredvig, Centerdirektør i Hørkram

Et område i udvikling

Sorø Kommunes erhvervsområde Pedersborg Øst (lokalplanerne: 28, 42 og SK 12) er med lokalplan SK 12 fra december 2007 fuldt ud planlagt, og der er i 2011 foretaget byggemodning af første etape.

Der er desuden udarbejdet lokalplan for nyt erhvervsområde vest for Elmebjergvej og nord for Kalundborgvej (lokalplan SK 9).

En god trafikløsning i krydset Elmebjergvej/Kalundborgvej er således en investering der foruden at gavne virksomhederne i Pedersborg Øst også vil styrke den fremtidige udvikling af området.



Vi er klar til at investere

Sorø Kommune er klar med sin del af investeringen. En del af midlerne er allerede frigivet, resten afventer Statens medvirken.

Bedre trafikale forhold for erhvervslivet har høj prioritet i Sorø Kommune. Derfor har Byrådet i forbindelse med budget 2013 afsat midler til dels at tilpasse vejforholdene i erhvervsområdet Pedersborg Nord til modulvogntog, og dels at løfte kommunens andel af etableringen af en rundkørsel i krydset Kalundborgvej/Elmebjergvej.

Midlerne til modulvogntogsforberedelsen blev frigivet i januar 2013. Frigivelsen af de øvrige midler afventer den statslige medfinansiering.

Bosætning og erhverv

Fra dele af erhvervslivet er fremkommet ønsker om ændring af vejforholdene i erhvervsområdet Pedersborg Øst, således at området får mulighed for at trafikbetjene modulvogntog. Til dette formål afsættes 0,4 mio. kr.

Etablering af rundkørsel i krydsningen mellem statsvej – Elmebjergvej – og kommunevej – Kalundborgvej skal udføres, når der foreligger en bindende aftale med Vejdirektoratet om deres deltagelse i projektet. Det er ikke og skal ikke være en kommunal opgave alene at stå for anlægsprojekter, hvor den statslige aktør er forpligtet på at deltage i finansieringen af projektet. Vi afventer derfor en tilbagemelding fra Vejdirektoratet for, hvornår vi kan sætte opgaven i gang, og vi deltager naturligvis med vores andel af anlægsudgiften.

Kilde: Beslutning vedrørende infrastruktur i forbindelse med 2. behandling af Sorø Kommunes budget 2013 den 10. oktober 2012, punkt 508.

Beskeden investering med stor effekt

Sorø Kommune lægger op til en 50/50 fordeling af omkostninger til etablering af rundkørselen. Sorø Kommune afholder selv udgiften til rundkørselens fjerde ben. Statens andel omfatter således i alt 2,8 mio. kroner.

Vejdirektoratet har vurderet, at en rundkørselsløsning med fire ben vil koste ca. kr. 5,6 mio. Hertil kommer den omkostning som Sorø Kommune vil have i forbindelse med etablering af det 4. ben (Pedersborg Øst). Sorø Kommune skønner, at udgiften til denne del af krydsløsningen vil være ca. kr. 1,0 mio.

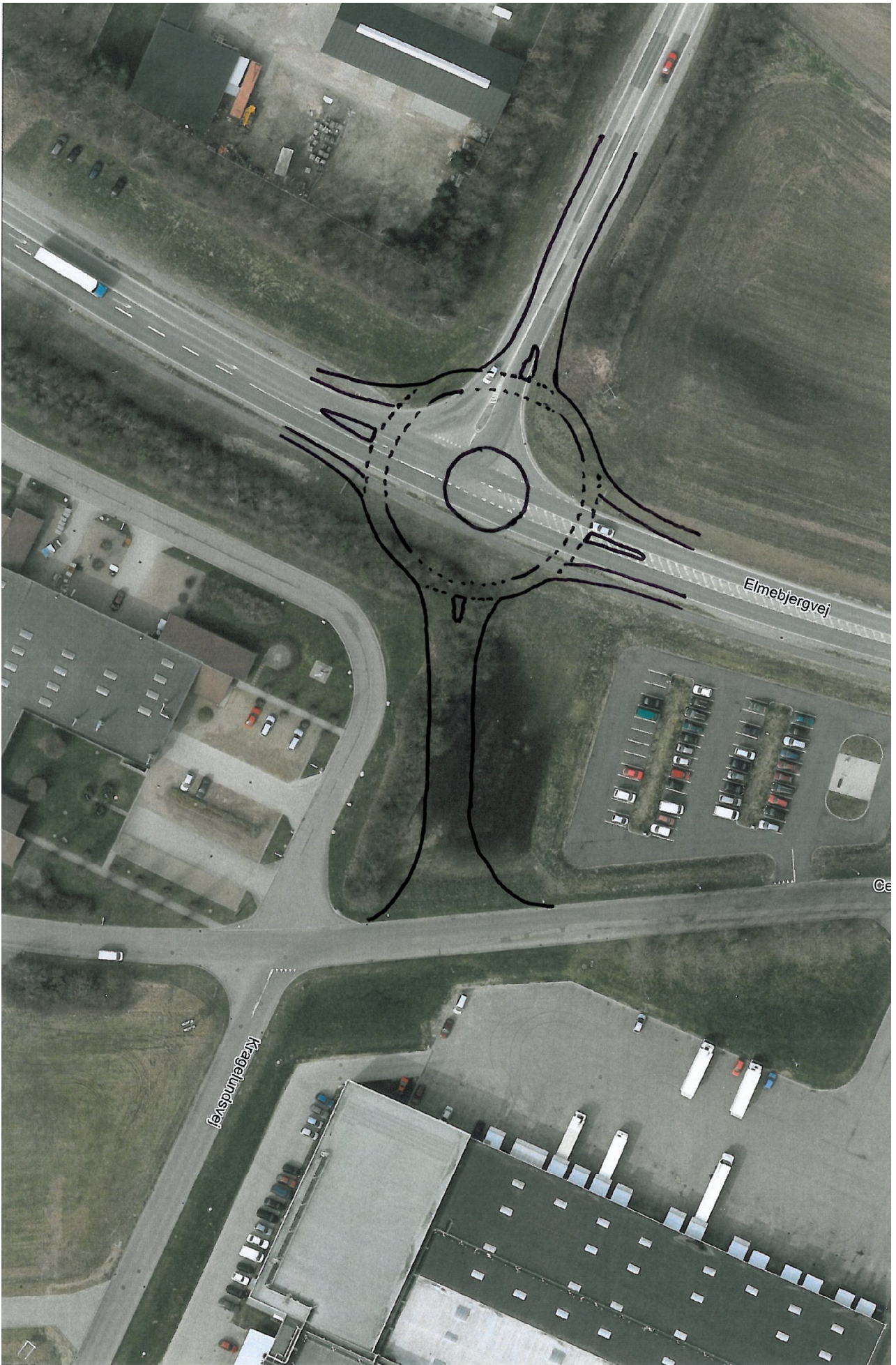
Den samlede anlægsinvestering vil derfor være på ca. kr. 6,6 mio.

En alternativ løsning vil være et signalreguleret fire-benet kryds. Her vil den samlede udgift beløbe sig til ca. kr. 9,4 mio. (inkl. kr. 1,0 mio. til det fjerde ben).

Det er Sorø Kommunes oplæg, at omkostningerne til en ombygning af krydset Elmebjergvej/Kalundborgvej kan deles 50/50 mellem Staten og kommunen.

Sorø Kommune afholder den fulde udgift til "det fjerde ben", som skal være adgang til kommunens erhvervsområde.

Det betyder, at Staten skal bidrage med kr. 2,8 mio. ved en løsning med rundkørsel eller kr. 4,2 mio. ved en løsning med et signalreguleret fire-benet kryds.



Kortbilag: Skitse af rundkørsel - Elmebjergvej-Kalundborgvej