

# SIC

Skagen Innovation Center

Dr. Alexandrinesvej 75 - DK- 9990 Skagen - Ph 45 98445713- Mobil ph 45 40 40 14 25.  
Mail: [sic@shore.dk](mailto:sic@shore.dk) Web [www.shore.dk](http://www.shore.dk)

Transportminister  
Henrik Dam Christensen  
Frederiksholms Kanal 27 f  
1220 København.

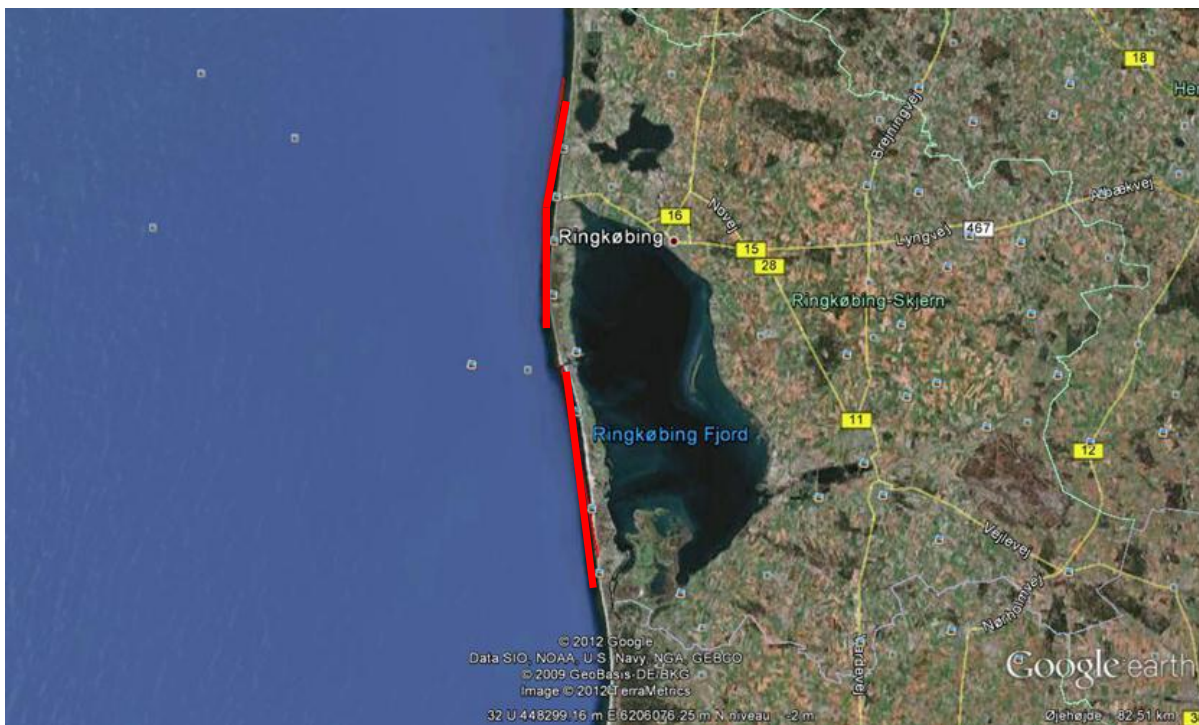
Hvide Sande 2. april 2012

Our ref. Pj/cp

## Ansøgning om tilladelse til trykudligning af 40 km på den jyske vestkyst

Vi ansøger hermed om tilladelse til at etablere et trykudligningsanlæg på 40 km på den kyske vestkyst, som vist på nedenstående kort.

Ti km er som bekendt allerede i drift syd for Hvide Sande med stor succes.



Forarbejderne på projektet ved Søndervig stater tirsdag d. 3 april 2012 med etablering af 2,0 km med trykudligningsmoduler, samt udtagning af sandprøver i stranden.

## Installation



Arbejdet udføres med borrerig, så vi undgår kviksand i stranden



Modulerne sættes med en afstand af 10 meter mellem modulerne fra klitfoden ud til kystlinjen og dykkes ca. 30 cm i stranden.

## Opmåling med GPS



Strandprofilet opmåles af Geopartner i Ringkøbing fra klitfoden og ud til kystlinjen med 100 meter mellem målelinjerne

## Udtagning af sandprøver



Eigelkamp Soil Auger



Der udtages sandprøver af stranden som efterfølgende analyseres i lighed med Skodbjerg projektet, som viser at sandet bliver meget grovere i de trykudlignede områder.

# Sandkorn analyser Skodbjerge

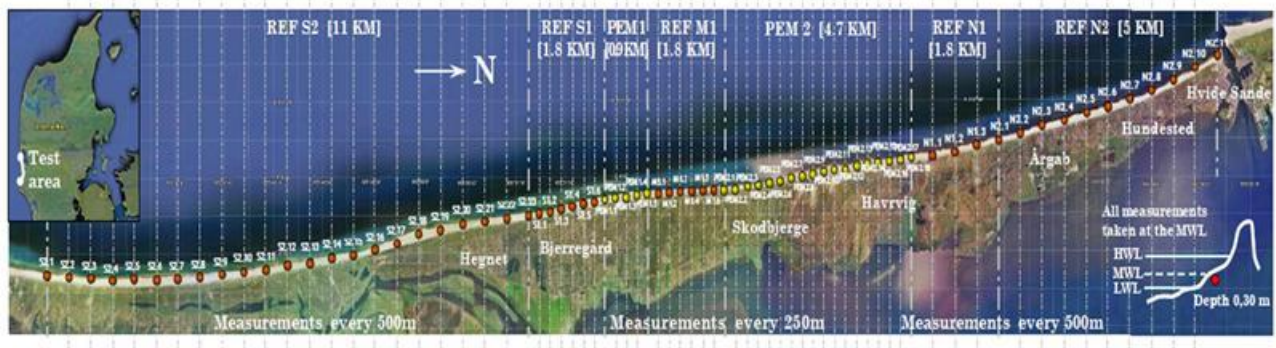
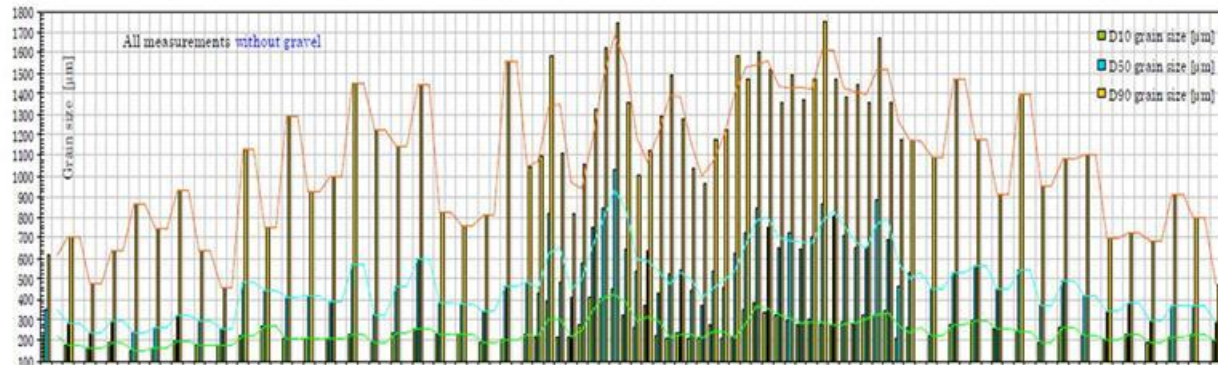
## Skodbjerge 11 km



Field measurements of grain sizes in Denmark by Hugo Ekkelenkamp

Location: The coast between Henne and Hvide Sande

Date 15th of December 2009



Vi ser her hvorledes den gennemsnitlige sandkorn størrelse D 50 efter trykudling vokser fra 400 – 500 my til 800 – 900 my

### 5.3.2 Grain size fractions

The increased grain sizes at both drainage tube areas PEM 1 and 2 are reflected in the grain size fractions of these areas (Figure 5-26). The fine and medium fraction decreases, while the coarse fraction increases.

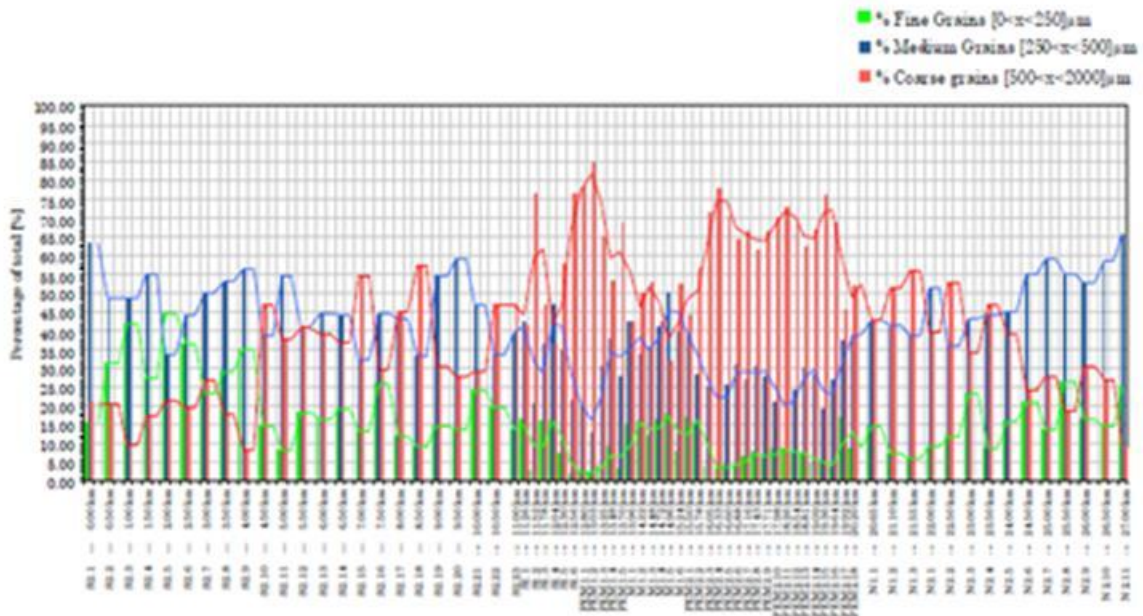


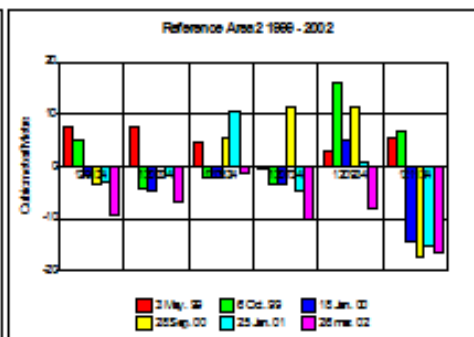
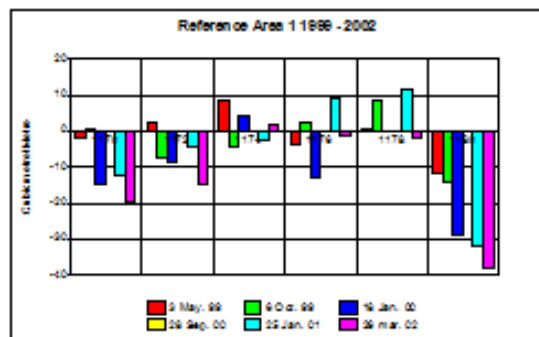
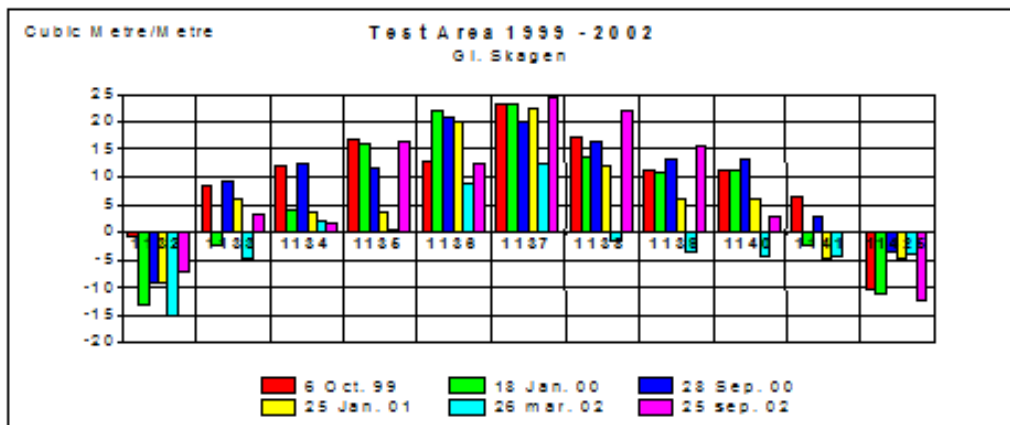
Figure 5-26 Distribution of different gradations at Hvide Sande, without gravel

Vi ser her videnskabelig dokumentation for at sandet er grovere i de trykudlignede områder.



Vi ser her klitfremrykningen i Skodbjerge projektet.

# Skagen Klitplantage.



Vi ser her den systematiske opbygning i forsøgsområdet i forhold til referenceområderne.

## Gl. Skagen



Stranden nord for Gl. Skagen har nu været trykudlignet med SIC systemet siden 1998 med stor succes.



Klitfoden i det trykudlignede område ved Niels Ottesensvej i Skagen er rykket ca. 30 meter frem i løbet af 13 år, hvilket er 2 meter pr. år som vi også har set i projektområdet ved Skodbjerg.



Anlægget ved Gl. Skagen blev renoveret i februar 2012 og er nu et sammenhængende anlæg på 2 km, som opmåles af et uvildigt landinspektørfirma 3 gange årligt.

Anlægget har nu været i drift i mere end 10 år og samfundet har sparet mere end 50 mill. kr. i forhold til det projekt som Kystdirektoratet fremlagde i begyndelsen af halvfemserne, baseret på nye mega høfder og sandfodring.

### **Søndervig.**

Vi har nu fulgt Kystdirektoratets kystbeskyttelsesprojekt baseret på sandfodring og skråningsbeskyttelse ved Søndervig siden 2004.



Vi kan nu her efter 8 år konstatere at KDI slet ikke kan lave kystbeskyttelse og reelt slet ikke aner hvad de skal stille op med kystbeskyttelsen på den jyske vestkyst.

Kystdirektoratet har nu eksperimenteret med følgende metoder på lokaliteten.

Strandfodring.

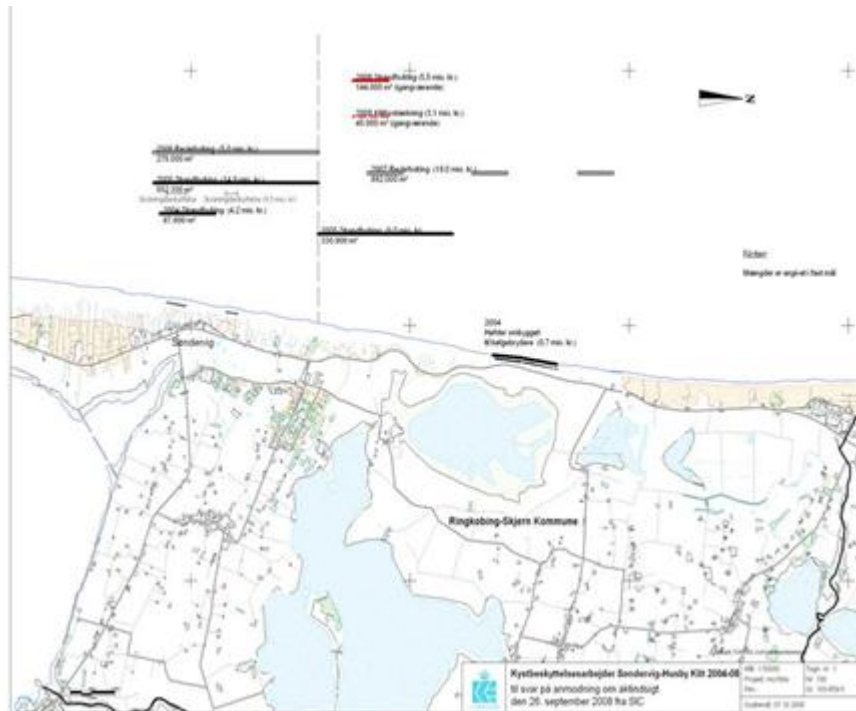
Revlefodring

Skråningsbeskyttelse

Samt en kombination heraf.

Prisen har været ca. 90,0 mill kr.. og som vi ser på ovenstående billede er alt kollapsede igen

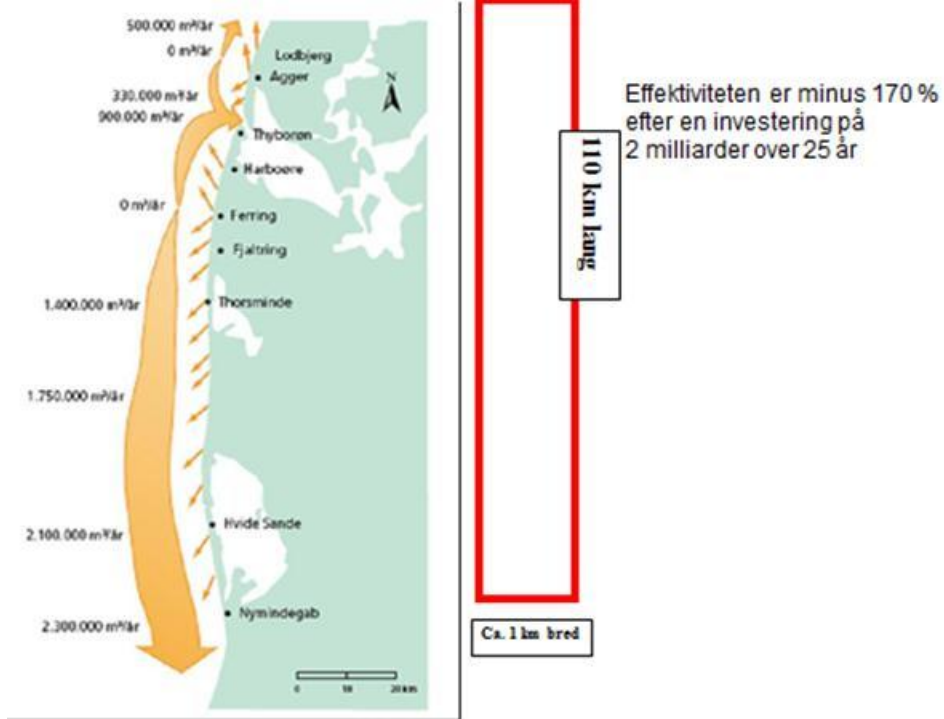
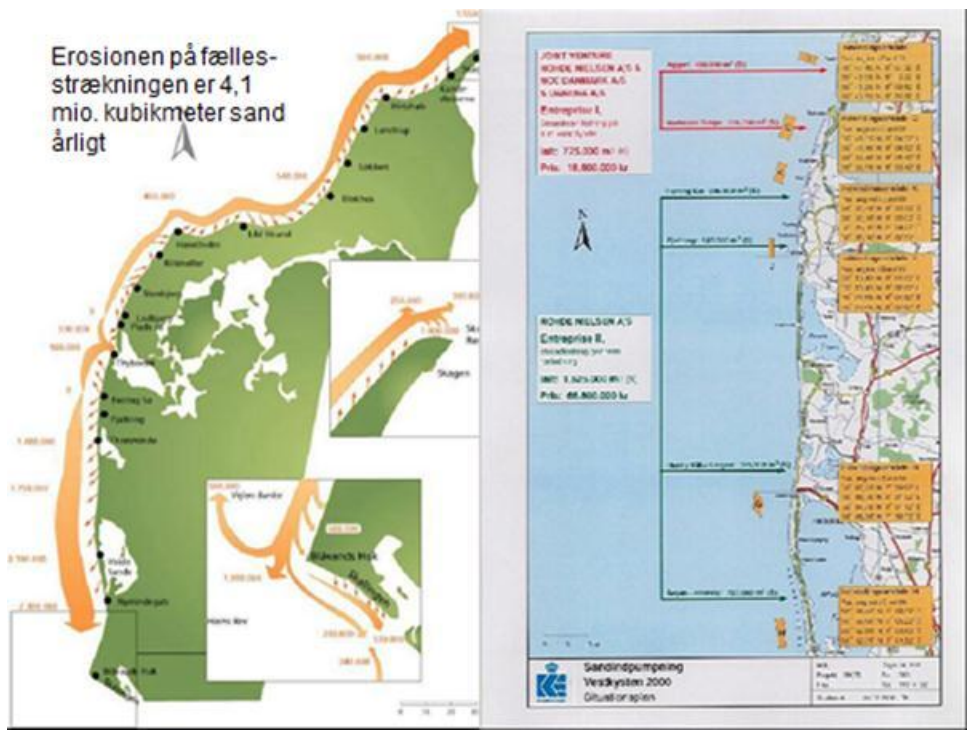
## Søndervig



### SIC har tilbudt at sikre samme strækning bedre og mere miljøvenligt for 3,3 mio. kr. årligt

■ Strandfodring 2004	87.600 m <sup>3</sup>	Pris	4,2
■ Strandfodring 2005			
■ 552.100 m <sup>3</sup> + 330.900 m <sup>3</sup> - i alt 886.000 m <sup>3</sup>		Pris	23,9
■ Revlefodring 2006	552.100 m <sup>3</sup>	Pris	5,0
■ Revlefodring 2007	890.000 m <sup>3</sup>	Pris	19,0
■ Strandfodring + klit 2008	210.000 m <sup>3</sup>	Pris	8,6
■ Skæntfodssikring Søndervig/Houvig		Pris	9,5
■ Foreløbig total			70,2
■ Ombygning af hofder til bølgebrydere i Husby Klit		Pris	0,7
■ Skæntfodsbeskyttelse Husby Klit		Pris	19,0
■ Total		Pris	89,9

Dokumentation for udgifterne ved Søndervig



Vi ser her dokumentation for at effektiviteten på sandfodringen på den jyske vestkyst er minus 170 % efter en investering på 2 milliarder over de sidste 25 år.

## Sydkysten Skagen.



Den 1 oktober 2011 begynder KDI at indpumpe sand for mere end 3,6 mio. kr. på Skagens sydkyst.

**Skagen sydkyst.**



Sandet skyller i havet inden udgangen af oktober måned 2011, hvor regningen bliver betalt

## Skagen sydkyst



Vi ser her situationen d. 30. december 2011. Havet fortsætter nu sin erosion i klitterne. Sandfodringen her skyllede i havet i den første højvandssituation, som vi så ved Søndervig i 2004.

### **Kystdirektoratet er nu en sag for Politiet for særlig kriminalitet.**

SIC har utallige gange fremsendt tilbud på miljøvenlig kystbeskyttelse ved Søndervig, som KDI har afvist med den begrundelse at SIC Systemet ikke virker.

Der er nu skaffet privat Funding til opstart af projektet ved Søndervig, så SIC også kan vise effektiviteten på lokaliteten, som vi har set ved Skodbjerg og Gl. Skagen.

SIC systemet er verdens mest veldokumenterede kystbeskyttelsessystem og der er fremlagt videnskabelig dokumentation for virkningen af SIC systemet på Yamba 2000 i Australien, ICS 2007 Gold Coast Australien og ICCE 2008 i Hamburg. [www.shore.dk](http://www.shore.dk)

Kystdirektoratet har nu bevist at revle og strandfodring ikke virker på den jyske vestkyst og SIC forventer nu at få 40,0 km finansieret via KICK Start midlerne, som er bevilget til kystbeskyttelse på den jyske vestkyst og Holbæk motorvejen.

Ansøgningen vil blive indleveret til Finansministeriet når anlægget ved Søndervig er etableret.

Kystdirektoratet er nu en sag for Politiet for særlig kriminalitet, idet Kystdirektoratet helt bevidst har begået hærværk for mere end 30,0 mio. kr. på SIC systemerne i Danmark.

Kystdirektoratet overtræder efter vor mening samtidig markedsføringsloven paragraf 1, når Kystdirektøren og Kystteknisk chef Per Sørensen rejser ud til offentlige møder og påstår at SIC systemet ikke virker.

Vi oplever nu igen den gamle historie med Italieneren Galilei, som påstod at jorden den var rund og som blev sat i fængsel.

**Galileo Galilei** ([15. februar 1564](#) - [8. januar 1642](#)) var en italiensk [filosof](#), [fysiker](#) og [astronom](#). Han var en af pionererne inden for [astronomi](#).

Dette skabte et voldsomt røre hos den katolske kirke, som tvang ham til at afstå fra sine synspunkter og medgive at jorden var universets centrum. (Dette blev dog gjort med fingrene krydset på ryggen). Galilei kom i fængsel og senere husarrest. I sine sidste leveår skrev han hovedværket om den mekaniske fysik. Nu betragtes han af mange som den moderne eksperimentelle fysiks grundlægger.

Johannes Paul II erkendte formelt, efter 13 års kommissionsundersøgelse, at det var forkert af den katolske kirke at dømme Galilei for hans påstand om, at Jorden bevæger sig omkring Solen.

Vi imødeser en tilladelse fra Transportministeren, idet vi ikke længere har tillid til Kystdirektoratet.

Vi dokumenterer meget gerne hvorledes KDI har begået hærværk på SIC systemerne i Danmark.

Skagen d. 2 april 2012

Poul Jakobsen

MINISTEREN

Dato 03 NOV. 2009

Dok.id

J. nr. 361-2

Deres ref.

Frederiksholms Kanal 27 F  
1220 København K

Telefon 33 92 33 55

Kirksvej Grundejerforening  
Birke Allé 14, Ødsted  
7100 Vejle

Att: Formand Jørn Aagaard

Kære Jørn Aagaard

Tak for dit brev af 10. oktober 2009, hvori du anfører, at Kirksvej Grundejerforening ønsker at etablere trykudligningsrør i stranden fra Nymindegab til den nordlige ende af Stadil Fjord.

Som jeg skrev til dig den 9. juni 2009, er strækningen omfattet af Fællesaftalen for 2009 – 2013 mellem staten v/Kystdirektoratet og Lemvig, Holstebro og Ringkøbing-Skjern kommuner om kystbeskyttelse fra Lodbjerg til Nymindegab.

Fra statslig side er der således taget skridt til at sikre denne del af kyststrækningen, og jeg mener derfor ikke, at staten skal bidrage økonomisk til forslaget fra Kirksvej Grundejerforening.

Såfremt Kirksvej Grundejerforening ønsker at søge om tilladelse til selv at betynde etablering af trykudligningsrør fra Nymindegab til den nordlige ende af Stadil Fjord, skal jeg bede foreningen ansøge om dette hos Kystdirektoratet. Kystdirektoratet vil så vurdere ansøgningen.

Med venlig hilsen



Lars Barfoed



## Afleveringsprotokol

Protokol nr.: 1 Rev: 0 Dato: 31.10.2011 Side: 1 af 1

### Entreprise:

Sag: 11-000178/12550001 - Strandfodring Skagen 2011  
Bygherre: Park og Vej, Frederikshavn Kommune  
Entreprenør: Rohde Nielsen A/S

### Afleveringsforretning:

Der er foretaget aflevering den: 31.10.2011  
Entreprisen er overdraget ved entrepriseaftale af: 27.07.2011

I afleveringsforretningen deltog for bygherren: Søren Hoff Brøndum, Søren Dalgaard  
for entreprenøren: Tommy Møller Nielsen

### Mangler:

Der er ikke fundet væsentlige mangler. Konstaterede mangler fremgår af vedlagte mangelliste af:

Manglerne vurderes til (tilbageholdt beløb) kr.: \_\_\_\_\_

Manglerne afhjælpes inden den:

Slutregning sendes senest den: 31.11.2011

### Eftersyn:

1-års eftersyn afholdes senest den: Der afholdes ikke eftersyn

3-års forældelsesfrist afholdes senest den:

5-års eftersyn afholdes senest den:

### Bygherrens bemærkninger:

Sikkerhedstillelse ved kontraktindgåelse kr. 440.400,00 frigives i sin helhed

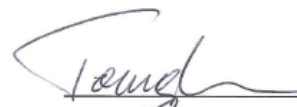
### Entreprenørens bemærkninger:

### Underskrift:

31/10  
Dato

  
Bygherre

31/10  
Dato

  
Entreprenør