

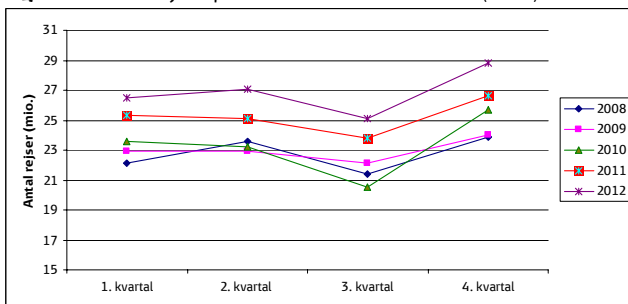


Afrapportering DSB S-tog 4. kvartal 2012

1. Antallet af rejser

I 4. kvartal 2012 blev der foretaget 28,8 mio. rejser på S-banen, hvilket er en stigning på 1,2 mio. rejser i forhold til samme periode sidste år. Denne stigning skal dog ses i lyset af at S-tog er gået over til et nyt og mere præcist system til registrering af passagerantallet som medfører en mindre stigning i forhold til tidligere målinger.

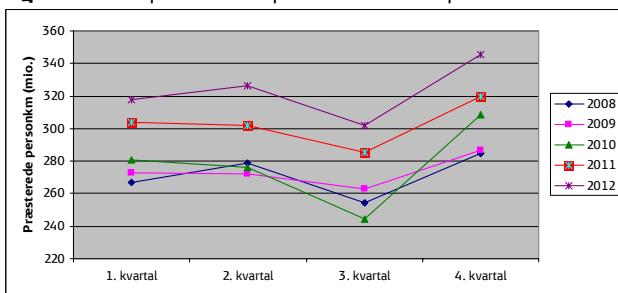
Figur 1: Antal rejser pr. kvartal i 2008 til 2012 (mio.)



2. Antallet af præsterede personkilometer

På S-banen blev der i 4. kvartal 2012 præsteret 345,4 mio. personkilometer, hvilket er en stigning på 25,4 mio. personkilometer i forhold til samme periode sidste år. De præsterede personkilometer er en funktion af rejsetallet, hvorfor de ovennævnte implikationer af paradigmeskiftet i rejseselskaber ligeledes påvirker personkilometerne.

Figur 2: Antal præsterede personkilometer pr. kvartal i 2008 til 2012 (mio.)



Koncernsekretariat &
Jura

28. februar 2013

DSB
Sølvgade 40
DK-1349 København K

Mobil 24 68 67 76
rujj@dsb.dk
www.dsb.dk

3. Antallet af kørte tog på de i bilag 1 nævnte strækingsafsnit i forhold til trafikeringsplanens krav herom

I bilag 1 og 2 sammenholdes oplysninger om antallet af kørte tog på de strækingsafsnit, der nævnes i kontrakten mellem Transportministeriet og DSB S-tog a/s om S-togstrafikken udført som offentlig service i perioden 2005-2014. Bilag 1 vedrører hverdage og bilag 2 vedrører lørdage og søndage.

Tabellerne viser kolonnerne "TRM", "Plan" og "Faktisk".

"TRM" er den trafik, som er angivet i trafikeringsplanen.

"Plan" er den trafik, der planlægges gennemført, når der tages højde for publicerede særkøreplaner i forbindelse med planlagte infrastrukturarbejder.

"Faktisk" er den gennemførte trafik, når der tillige tages højde for uplanlagte aflysninger.

Af bilag 1 og 2 fremgår det, at den faktisk gennemførte trafik i 4. kvartal 2012 i al væsentlighed svarer til den planlagte trafik.

Det fremgår af oversigten at der på det centrale afsnit er forskel mellem den planlagte trafik og det aftalte niveau i trafikkontrakten. Forskellen i grundbetjeningen skyldes arbejdet på Ny Nørreport Station.

Her ud over har broarbejder på Køgebugt strækningen, og arbejdet i forbindelse med Nordhavnsvej, medført trafikale omlægninger som har reduceret trafikken på visse strækninger og forøget trafikken på Ringbanen.

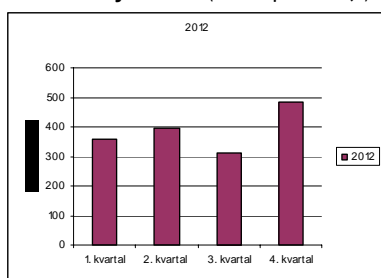
4. Erstatningskørsel med bus

Erstatningskørsel med bus opdeles i erstatningskørsel som konsekvens af driftsforstyrrelser og kørsel som følge af planlagte driftsændringer.

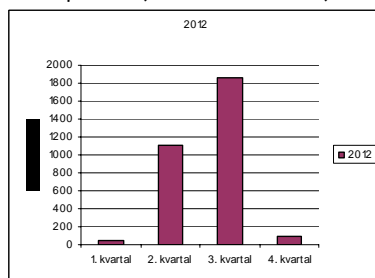
I figur 3 og 4 er omfanget af erstatningskørsel vist for 2012.

Den ikke-planlagte erstatningskørsel med bus fremgår af figur 3. Omfanget udgjorde 486 timer i 4. kvartal 2012. I figur 4 vises erstatningskørslen i forbindelse med planlagte driftsændringer. Omfanget udgjorde 94 timer i 4. kvartal 2012.

Figur 3: Buskørsel i forbindelse med driftsforstyrrelser (ikke-planlagt)



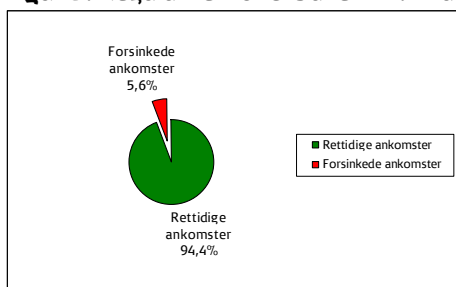
Figur 4: Buskørsel i forbindelse med planlagte driftsændringer



5. Regularitet

Regularitet er udtryk for, hvor stor en andel af den afviklede togtrafik, som ankommer rettidigt.

Figur 5: Regularitet for S-banen i 4. kvartal 2012.



Som det fremgår af figur 5, var regulariteten 94,4 pct. på S-banen i 4. kvartal 2012 hvilket er højere end kravet i trafikkontrakten. Korrigeret for force majeure den 13. december 2012 var regulariteten 94,6 i 4. kv. 2012.

Regulariteten er målt på baggrund af 2.088.441 ankomster hvoraf 116.344 var forsinkede. Korrigeret for force majeure er regulariteten målt på 2.069.259 ankomster hvoraf 112.760 var forsinkede.

Større enkelthændelser fremgår af tabellen 1 herunder. Større enkelthændelser er hændelser som har påvirket mere end 100 tog.

Table 1: Større regularitetspåvirkninger i 4. kvartal 2012

Dato	Sted	Årsag	Antal tog	Påvirkning øvrige strækninger
01-10-2012	Østerport	Signalfejl	160	Alle stræk. ekskl. Hillerød og Ringbanen.
02-10-2012	Vesterport	Mulig bombe	241	Alle stræk. ekskl. Ringbanen.
06-10-2012	Vesterport	Personpåkørsel	125	Alle stræk. ekskl. Ringbanen.
07-10-2012	Greve	Køreledning revet ned	160	Køge
16-10-2012	Østerport	Fastlægninger	161	Køge, Frederikssund, Farum og Klampenborg
16-10-2012	Lersøen	Køreledning revet ned	317	Ringbanen
26-10-2012	Nørreport	Falsk besættelse	434	Køge, Frederikssund, Farum og Klampenborg
05-11-2012	Jyllingevej	Personpåkørsel	99	Frederikssund, Klampenborg, Farum og høje Taastrup
09-11-2012	København H	Udkørsel spor 10 virker ikke	128	Alle stræk. ekskl. Hillerød og Ringbanen.
12-11-2012	Friheden	Passager faldt om i tog	167	Køge, Farum og Hillerød
14-11-2012	København H	Fjernstyringsfejl	249	Alle stræk. ekskl. Ringbanen.
21-11-2012	Virum	Falsk besættelse	110	Høje Taastrup og Hillerød
27-11-2012	Nordhavn	Personpåkørsel	117	Alle stræk. ekskl. Ringbanen.
04-12-2012	Grøndal	Signalfejl	160	Ringbanen
05-12-2012	Østerport	Signalfejl	124	Alle stræk. ekskl. Hillerød og Ringbanen.
06-12-2012	Lyngby	Sporskiftekontrol mistet	105	Hillerød og Høje Taastrup
11-12-2012	Svanemøllen	Mange pantografer ødelagt	876	Alle stræk. ekskl. Ringbanen.
12-12-2012	København H	Bombetrussel	460	Alle stræk. ekskl. Ringbanen.
14-12-2013	Nørreport	Skinnebrud	274	Alle stræk. ekskl. Ringbanen.
18-12-2012	Vesterport	Prøvetog nedbrudt	166	Køge, Frederikssund, Farum og Klampenborg
21-12-2012	Svanemøllen	Falsk besættelse	206	Frederikssund, Klampenborg, Farum og høje Taastrup
21-12-2012	København H	Falsk besættelse	110	Alle stræk. ekskl. Ringbanen.

6. Pålidelighed

Pålideligheden er udtryk for forholdet mellem den planlagte trafik og antallet af aflysninger. Som det fremgår af tabel 2 var pålideligheden 96,7 i 4. kvartal 2012.

Korrigeret for force majeure var den opnåede pålidelighed 97,1. Kontraktkravet til pålidelighed er i 2012 97,5 %.

Det bemærkes at rettidigt varslede aflysninger for DSB S-tog ofte er små i forhold til de urettidigt varslede aflysninger. Dette skyldes at planlagte stationsankomster løbende korrigeres som følge af planlagte infrastrukturarbejder.

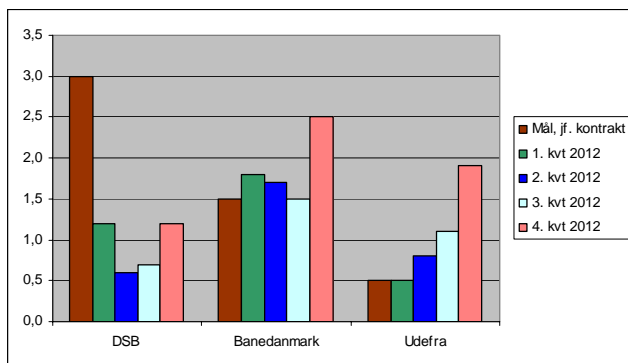
Tabel 2: Pålidelighed på S-banen 4. kvartal 2012

	Planlagte stationsankomster	Rettidigt varslede aflysninger	Urettidigt varslede aflysninger	Pålidelighed
4. kvartal 2012	2.158.755	0	70.480	96,7
4. kvartal 2012 korrigeret	2.131.968	0	62.873	97,1
ÅTD	8.488.450	0	236.312	97,2
ÅTD korrigeret	8.434.697	0	219.387	97,4

7. DSB S-tog og Banedanmarks andele i forsinkelser i forhold til regulariteten opgjort efter stationsankomster

I figur 6, hvor fordelingen af irregulariteten er vist, fremgår det, at DSB S-tog i 4. kvartal 2012 var ansvarlig for 1,2 pct. af forsinkelserne af den afviklede trafik.

Figur 6: DSB S-tog a/s og Banedanmarks andele af forsinkelser i forhold til regulariteten opgjort efter stationsankomster 0 - 2.29 min.



Bilag 1

S-tog pr. 20. min. - hverdage		Hverdag														
		Grundbetjening					Supplement					Ekstra kørsel				
		TRM	4. kvartal 2012		ÅTD		TRM	4. kvartal 2012		ÅTD		TRM	4. kvartal 2012		ÅTD	
			Plan	Faktisk	Plan	Faktisk		Plan	Faktisk	Plan	Faktisk		Plan	Faktisk		
Det centrale afsnit		3,0	2,8	2,7	2,7	2,7	2,0	2,0	2,0	1,9	1,9	1,0	1,0	0,9	0,8	0,7
	Valby-Dybbølsbro															
	Dybbølsbro-København H	5,0	4,8	4,7	4,5	4,5	4,0	4,0	3,9	3,6	3,5	1,0	1,0	0,9	0,8	0,7
	København H-Østerport	5,0	4,2	4,1	4,1	4,0	4,0	4,0	3,8	3,7	3,5	1,0	1,0	0,9	0,8	0,7
	Østerport-Svanemøllen	4,0	3,6	3,5	3,5	3,5	4,0	4,0	3,8	3,6	3,4	1,0	1,0	1,0	0,8	0,8
	Svanemøllen-Hellerup	3,0	2,6	2,5	2,3	2,2	3,0	3,0	2,9	2,5	2,4	1,0	1,0	0,9	0,8	0,7
Køge-strækningen																
	Køge-Solrød Strand	1,0	1,0	1,0	0,9	0,9	1,0	1,0	1,0	0,9	0,9					
	Solrød Strand-Hundige	1,0	1,0	1,0	0,9	0,9	1,0	1,0	1,0	0,9	0,9					
	Hundige-Dybbølsbro	2,0	2,0	2,0	1,8	1,8	2,0	2,0	1,9	1,9	1,8					
Høje Taastrup-strækningen																
	Høje Taastrup-Glostrup	1,0	1,0	1,0	1,0	1,0	1,0	1,0	1,0	0,9	0,9	1,0	1,0	0,9	0,8	0,7
	Glostrup-Valby	1,0	1,0	1,0	1,0	1,0	1,0	1,0	1,0	0,9	0,9	1,0	1,0	0,9	0,8	0,7
Frederikssund-strækningen																
	Frederikssund-Ballerup	1,0	1,0	1,0	1,0	1,0	1,0	1,0	1,0	1,0	1,0					
	Ballerup-Valby	2,0	1,8	1,7	1,7	1,6	1,0	1,0	1,0	1,0	1,0					
Farum-strækningen																
	Svanemøllen-Buddinge	1,0	1,0	1,0	1,0	1,0	1,0	1,0	0,9	1,0	0,9	1,0	1,0	1,0	0,8	0,8
	Buddinge-Farum	1,0	1,0	1,0	1,0	1,0	1,0	1,0	0,9	1,0	0,9	1,0	1,0	1,0	0,8	0,8
Hillerød-strækningen																
	Hellerup-Lyngby	2,0	1,8	1,8	1,7	1,7	2,0	2,0	1,9	1,9	1,8					
	Lyngby-Holte	2,0	1,8	1,8	1,7	1,7	2,0	2,0	1,9	1,9	1,8					
	Holte-Hillerød	1,0	1,0	1,0	1,0	1,0	1,0	1,0	1,0	1,0	0,9					
Klampenborg-strækningen																
	Hellerup-Klampenborg	1,0	1,0	0,9	1,0	0,9	1,0	1,0	1,0	0,9	0,9					
Ringbanen																
	Hellerup-Flintholm	2,0	2,0	2,0	2,0	2,0	2,0	2,3	2,2	2,3	2,2					
	Flintholm-Ny Ellebjerg	2,0	2,0	2,0	2,0	2,0	2,0	2,3	2,2	2,3	2,2					

Bilag 2

S-tog pr. 20. min. - lørdag og søndag		Lørdag										Søndag				
		Grundbetjening					Supplement					Grundbetjening				
		TRM	4. kvartal 2012		ÅTD		TRM	4. kvartal 2012		ÅTD		TRM	4. kv. 2012		ÅTD	
			Plan	Faktisk	Plan	Faktisk		Plan	Faktisk	Plan	Faktisk		Plan	Faktisk	Plan	Faktisk
Det centrale afsnit		3,0	2,7	2,7	2,8	2,8	2,0	2,0	2,0	2,0	1,9	3,0	2,7	2,7	2,7	2,7
	Valby-Dybbølsbro															
	Dybbølsbro-København H	5,0	4,6	4,6	4,6	4,5	4,0	3,9	3,8	3,7	3,5	5,0	4,7	4,6	4,5	4,5
	København H-Østerport	5,0	4,6	4,6	4,6	4,6	4,0	3,9	3,8	3,8	3,6	5,0	3,8	3,8	4,0	4,0
	Østerport-Svanemøllen	4,0	3,7	3,6	3,8	3,7	4,0	3,8	3,7	3,6	3,4	4,0	3,4	3,3	3,4	3,4
	Svanemøllen-Hellerup	3,0	2,1	2,7	2,5	2,5	3,0	2,7	2,7	2,4	2,3	3,0	2,4	2,3	2,2	2,2
Køge-strækningen																
	Køge-Solrød Strand	1,0	0,7	0,9	1,0	0,9	1,0	0,9	0,9	0,8	0,8	1,0	1,0	0,9	1,0	1,0
	Solrød Strand-Hundige	1,0	0,7	0,9	1,0	0,9	1,0	0,9	0,9	0,8	0,8	1,0	1,0	0,9	1,0	1,0
	Hundige-Dybbølsbro	2,0	1,9	1,9	1,8	1,8	2,0	1,9	1,9	1,8	1,6	2,0	2,0	1,9	1,8	1,8
Høje Taastrup-strækningen																
	Høje Taastrup-Glostrup	1,0	0,9	0,9	1,0	1,0	1,0	1,0	1,0	1,0	0,9	1,0	1,0	1,0	1,0	1,0
	Glostrup-Valby	1,0	0,9	0,9	1,0	1,0	1,0	1,0	1,0	1,0	0,9	1,0	1,0	1,0	1,0	1,0
Frederikssund-strækningen																
	Frederikssund-Ballerup	1,0	0,9	0,9	1,0	1,0	1,0	1,0	1,0	1,0	1,0	1,0	1,0	1,0	1,0	1,0
	Ballerup-Valby	2,0	1,8	1,8	1,8	1,8	1,0	1,0	1,0	1,0	1,0	2,0	1,7	1,7	1,7	1,7
Farum-strækningen																
	Svanemøllen-Buddinge	1,0	1,0	0,9	1,0	1,0	1,0	1,0	1,0	1,0	0,9	1,0	1,0	1,0	1,1	1,1
	Buddinge-Farum	1,0	1,0	0,9	1,0	1,0	1,0	1,0	1,0	1,0	0,9	1,0	1,0	1,0	1,0	1,0
Hillerød-strækningen																
	Hellerup-Lyngby	2,0	1,9	1,9	1,8	1,8	2,0	1,8	1,8	1,9	1,8	2,0	1,7	1,7	1,7	1,7
	Lyngby-Holte	2,0	1,9	1,9	1,8	1,8	2,0	1,8	1,8	1,9	1,8	2,0	1,7	1,7	1,7	1,7
	Holte-Hillerød	1,0	0,9	0,9	1,0	1,0	1,0	0,9	0,9	1,1	1,0	1,0	1,0	1,0	1,1	1,1
Klampenborg-strækningen																
	Hellerup-Klampenborg	1,0	0,8	0,8	0,9	0,9	1,0	0,9	0,9	0,8	0,8	1,0	0,9	0,9	1,0	0,9
Ringbanen																
	Hellerup-Flintholm	2,0	1,8	1,8	1,9	1,9						2,0	1,8	1,8	2,0	2,0
	Flintholm-Ny Ellebjerg	2,0	1,8	1,8	1,9	1,9						2,0	1,9	1,9	2,0	2,0

Bilag 3

Kolonne	Indhold								
Kolonne 1	Tidspunktet for udnyttelsesgraden af siddekapaciteten. Morgen og eftermiddag er myldretid								
Kolonne 2	Tællingen foregår i et 20 minutters interval i overensstemmelse med Østtællingen								
Kolonne 3	"Finger" er strækingsangivelse, henholdsvis:								
	Det centrale afsnit		Hellerup-København H-Valby						
	Køge Bugt-strækningen		Dybbølsbro-Køge						
	Høje Taastrup-strækningen		Valby-Høje Taastrup						
	Frederikssund-strækningen		Valby-Vanløse-Frederikssund						
	Farum-strækningen		Svanemøllen-Ryparken-Farum						
	Hillerød-strækningen		Hellerup-Hillerød						
	Klampenborg-strækningen		Hellerup-Klampenborg						
Kolonne 4	S-togets retning på det givne tidspunkt i "fingeren"								
Kolonne 5 og 6	De to stationer på strækningen, hvor imellem der er flest passagerer i det angivne tidsrum.								
Kolonne 7	Den udnyttede siddekapacitet mellem de to stationer anført i kolonne 5 og 6 i det angivne tidsinterval								
Kolonne 8	Den udnyttede siddekapacitet (som gennemsnit) på hele strækningen i det angivne tidsinterval.								
#1	#2	#3	#4	#5	#6	#7	#8		
Periode	20 minutters interval	Finger	Retning	Fra station	Til station	Udnyttet siddekapacitet	Udnyttet siddekapacitet på hele strækningen		
						4. kv. ÅTD	4. kv. ÅTD		
Morgen	07:40	Det centrale afsnit	N	Dybbølsbro	København H	72,9 70,1	49,7 47,4		
Morgen	08:20	Det centrale afsnit	S	Svanemøllen	Nordhavn	67,4 63,2	49,2 45,8		
Eftermiddag	16:20	Det centrale afsnit	N	Østerport	Nordhavn	61,3 56,0	52,6 47,7		
Eftermiddag	16:20	Det centrale afsnit	S	København H	Dybbølsbro	68,1 64,8	50,8 46,4		
Dagtimer	13:00	Det centrale afsnit	N	Nørreport	Østerport	28,4 26,9	28,2 27,1		
Dagtimer	13:00	Det centrale afsnit	S	København H	Dybbølsbro	34,0 32,6	30,1 28,4		
Øvrig tid	19:00	Det centrale afsnit	N	Nørreport	Østerport	42,0 38,6	34,5 31,6		
Øvrig tid	19:00	Det centrale afsnit	S	København H	Dybbølsbro	37,7 36,0	28,0 26,2		

#1	#2	#3	#4	#5	#6	#7		#8	
Periode	20 minutters interval	Finger	Retning	Fra station	Til station	Udnyttet siddekapacitet		Udnyttet siddekapacitet på hele strækningen	
						4. kv	ÅTD	4. kv	ÅTD
Morgen	07:40	Køgebugt strækningen	N	Åmarken	Ny Ellebjerg	88,5	93,3	60,5	62,3
Morgen	07:40	Køgebugt strækningen	S	Dybbølsbro	Sydhavn	34,3	32,5	19,0	18,0
Eftermiddag	16:20	Køgebugt strækningen	N	Sydhavn	Dybbølsbro	30,9	30,3	18,4	17,1
Eftermiddag	16:20	Køgebugt strækningen	S	Ny Ellebjerg	Åmarken	79,2	77,5	51,7	51,4
Dagtimer	13:00	Køgebugt strækningen	N	Sydhavn	Dybbølsbro	29,6	29,0	18,5	18,7
Dagtimer	13:00	Køgebugt strækningen	S	Dybbølsbro	Sydhavn	35,7	34,2	27,5	25,7
Øvrig tid	05:00	Køgebugt strækningen	N	Sjælør	Sydhavn	23,7	23,2	19,3	17,9
Øvrig tid	19:00	Køgebugt strækningen	S	Dybbølsbro	Sydhavn	44,5	42,0	28,7	26,4
Morgen	07:40	Høje Taastrup strækningen	N	Hvidovre	Danshøj	85,1	79,2	57,2	52,9
Morgen	07:40	Høje Taastrup strækningen	S	Rødovre	Brøndbyøster	92,8	82,2	67,4	59,5
Eftermiddag	16:20	Høje Taastrup strækningen	N	Brøndbyøster	Rødovre	89,7	77,4	62,4	53,7
Eftermiddag	16:20	Høje Taastrup strækningen	S	Danshøj	Hvidovre	92,0	84,4	59,5	54,4
Dagtimer	13:00	Høje Taastrup strækningen	N	Hvidovre	Danshøj	39,6	38,0	27,8	26,2
Dagtimer	13:00	Høje Taastrup strækningen	S	Danshøj	Hvidovre	50,3	49,3	35,3	34,3
Øvrig tid	19:00	Høje Taastrup strækningen	N	Hvidovre	Danshøj	34,1	31,4	21,7	19,8
Øvrig tid	19:00	Høje Taastrup strækningen	S	Danshøj	Hvidovre	44,7	40,8	27,8	25,3
Morgen	08:00	Frederikssund strækningen	N	Jyllingevej	Vanløse	85,3	91,7	48,2	50,6
Morgen	07:40	Frederikssund strækningen	S	Husum	Herlev	77,8	76,4	37,0	35,4
Eftermiddag	16:20	Frederikssund strækningen	N	Jyllingevej	Vanløse	75,9	77,0	33,5	33,7
Eftermiddag	16:40	Frederikssund strækningen	S	Vanløse	Jyllingevej	81,4	75,1	47,4	44,5
Dagtimer	10:00	Frederikssund strækningen	N	Jyllingevej	Vanløse	31,0	32,4	17,1	17,7
Dagtimer	13:00	Frederikssund strækningen	S	Vanløse	Jyllingevej	37,3	34,7	22,4	20,4
Øvrig tid	19:00	Frederikssund strækningen	N	Jyllingevej	Vanløse	24,1	24,5	12,8	12,7
Øvrig tid	19:00	Frederikssund strækningen	S	Vanløse	Jyllingevej	31,0	30,8	18,5	17,6
Morgen	07:40	Farum strækningen	N	Svanemøllen	Ryparken	36,5	34,6	20,2	18,3
Morgen	08:00	Farum strækningen	S	Emdrup	Ryparken	86,1	75,6	50,6	45,2
Eftermiddag	16:20	Farum strækningen	N	Ryparken	Emdrup	63,8	55,4	38,4	34,2
Eftermiddag	15:40	Farum strækningen	S	Ryparken	Svanemøllen	35,9	34,3	18,3	16,5
Dagtimer	13:00	Farum strækningen	N	Ryparken	Emdrup	35,4	30,4	22,2	19,3
Dagtimer	13:00	Farum strækningen	S	Emdrup	Ryparken	32,0	26,8	17,1	14,4
Øvrig tid	19:00	Farum strækningen	N	Svanemøllen	Ryparken	48,7	44,8	27,0	24,0
Øvrig tid	19:00	Farum strækningen	S	Emdrup	Ryparken	27,7	23,8	14,4	12,5

#1	#2	#3	#4	#5	#6	#7		#8	
Periode	20 minutters interval	Finger	Retning	Fra station	Til station	Udnyttet siddekapacitet		Udnyttet siddekapacitet på hele strækningen	
						4. kv	ÅTD	4. kv	ÅTD
Morgen	07:40	Hillerød strækningen	N	Hellerup	Bernstorffsvej	58,5	56,5	38,0	35,9
Morgen	08:00	Hillerød strækningen	S	Bernstorffsvej	Hellerup	75,5	73,4	59,9	56,9
Eftermiddag	16:20	Hillerød strækningen	N	Hellerup	Bernstorffsvej	63,0	61,4	47,8	47,2
Eftermiddag	16:20	Hillerød strækningen	S	Bernstorffsvej	Hellerup	60,0	55,5	39,6	36,2
Dagtimer	13:00	Hillerød strækningen	N	Hellerup	Bernstorffsvej	35,3	35,3	29,1	28,3
Dagtimer	13:00	Hillerød strækningen	S	Bernstorffsvej	Hellerup	33,1	32,2	25,4	24,1
Øvrig tid	19:00	Hillerød strækningen	N	Hellerup	Bernstorffsvej	32,9	30,0	24,8	22,5
Øvrig tid	19:00	Hillerød strækningen	S	Gentofte	Bernstorffsvej	30,6	29,2	20,5	19,3
Morgen	08:40	Klampenborg strækningen	N	Hellerup	Charlottenlund	17,7	17,1	11,0	10,5
Morgen	08:00	Klampenborg strækningen	S	Charlottenlund	Hellerup	34,5	31,8	22,2	20,3
Eftermiddag	16:40	Klampenborg strækningen	N	Hellerup	Charlottenlund	29,2	29,5	19,3	19,6
Eftermiddag	15:20	Klampenborg strækningen	S	Charlottenlund	Hellerup	21,9	21,4	14,4	14,0
Dagtimer	13:00	Klampenborg strækningen	N	Hellerup	Charlottenlund	15,8	17,4	10,8	11,8
Dagtimer	13:00	Klampenborg strækningen	S	Charlottenlund	Hellerup	14,4	14,2	9,5	9,4
Øvrig tid	19:00	Klampenborg strækningen	N	Hellerup	Charlottenlund	13,4	13,1	8,7	8,6
Øvrig tid	19:00	Klampenborg strækningen	S	Charlottenlund	Hellerup	5,9	7,3	3,7	5,0
Morgen	07:40	Ringbanen	N	Fuglebakken	Nørrebro	83,7	79,7	59,6	56,8
Morgen	07:20	Ringbanen	S	Grøndal	Flintholm	65,7	60,2	41,6	38,7
Eftermiddag	16:20	Ringbanen	N	Flintholm	Grøndal	56,1	53,6	36,7	36,1
Eftermiddag	16:20	Ringbanen	S	Fuglebakken	Grøndal	75,8	67,2	52,8	47,7
Dagtimer	13:00	Ringbanen	N	Flintholm	Grøndal	34,4	32,1	23,6	22,6
Dagtimer	13:00	Ringbanen	S	Fuglebakken	Grøndal	36,6	34,1	24,5	23,4
Øvrig tid	19:00	Ringbanen	N	Flintholm	Grøndal	34,4	33,1	22,3	21,8
Øvrig tid	19:00	Ringbanen	S	Flintholm	KB Hallen	41,1	41,2	28,4	28,6