

Notat

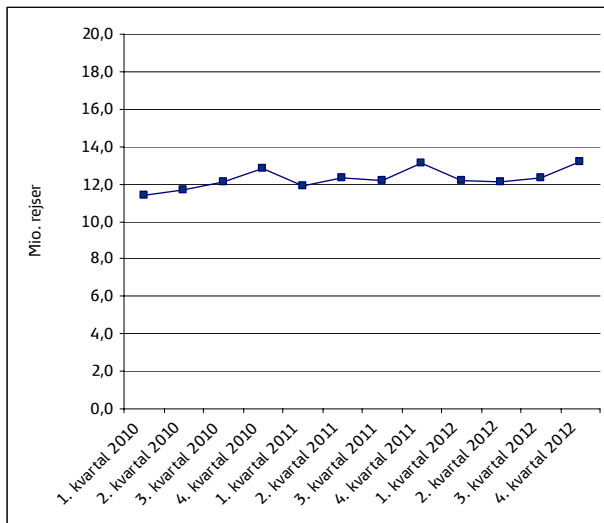


Afrapportering Fjern- og Regionaltog, 4. kvartal 2012

1. Antallet af rejser

I 4. kvartal 2012 blev der foretaget 13,2 mio. rejser med DSB's fjern- og regionaltog hvilket er en stigning på 0,1 mio. i forhold til 4. kvartal 2011.

Figur 1: Antal rejser pr. kvartal i 2010, 2011 og 2012



2. Antallet af kørte tog på de i trafikkontraktens bilag 1 nævnte strækningsafsnit i forhold til Trafikeringsplanens krav herom

I bilag 1 sammenholdes oplysninger om antallet af kørte tog på de strækningsafsnit, der nævnes i kontrakten mellem Transportministeriet og DSB om fjern- og regionaltog udført som offentlig servicetrafik i perioden 2005-2014, med trafikeringsplanen.

En række faktorer påvirkede trafikken i 4. kvartal.

- Grundet grounding af IC4 materiellet var det i 4. kvartal ikke muligt at gennemføre de planlagte X-lyntog mellem Kastrup og Århus C, hvilket kommer til udtryk på de mellemliggende delstrækninger i bilag 1.
- KØR projektet har her ud over medført en reduktion af trafikken i efterårsferien.
- Sporarbejde mellem Ålborg og Hobro i uge 47.
- Trafikken på strækningen mellem Ålborg og Frederikshavn blev reduceret til 0 grundet påsejlingen af Limfjordsbroen.
- I perioden fra den 30. november og 15. december har togene været erstattet af togbusser på strækningen mellem Vamdrup og Vojens efter en afsporet godsvoغن ødelagde 7 km spor.
- Sporarbejde mellem Holstebro og Struer i efterårsferien.
- Sporarbejde ved KH
- Vinterstorm den 9. december

Koncernsekretariat & Jura

28. februar 2013

DSB
Sølvgade 40
DK-1349 København K

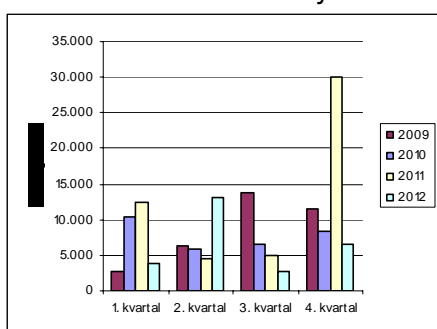
Mobil 24 68 67 76
rujj@dsb.dk
www.dsb.dk

3. Erstatningskørsel med bus

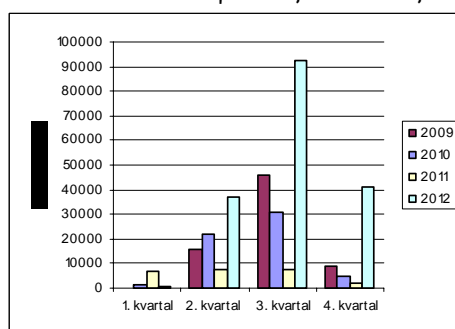
Erstatningskørsel med bus opdeles i driftsforstyrrelser og planlagte driftsændringer. I figur 2 og 3 er omfanget af erstatningskørsel vist for hvert kvartal i 2009, 2010, 2011 og 2012.

Omfanget af ikke-planlagt erstatningskørsel i 4. kvartal 2012 fremgår af figur 2 nedenfor og udgjorde 6.574 timer. Omfanget af den planlagte buskørsel 41.206 timer i 4. kvartal, hvor langt størstedelen skyldes erstatningsbefordring som konsekvens af påsejlingen af jernbanebroen over Limfjorden.

Figur 2: Buskørsel i 2009 til 2012 i forbindelse med driftsforstyrrelser



Figur 3: Buskørsel i 2009 til 2012 i forbindelse med planlagte ændringer



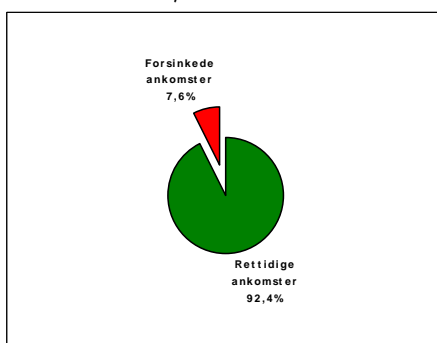
4. Regularitet

Regularitet er udtryk for, hvor stor en andel af den afviklede togtrafik, som ankommer rettidigt. Af figur 4 nedenfor fremgår det, at 92,4 pct. af togene i 4. kvartal 2012 totalt set var rettidige inden for intervallet 0 - 5.59 minutter. Rettidigheden er beregnet på baggrund af 255.628 ankomster, hvoraf 19.465 var forsinkede.

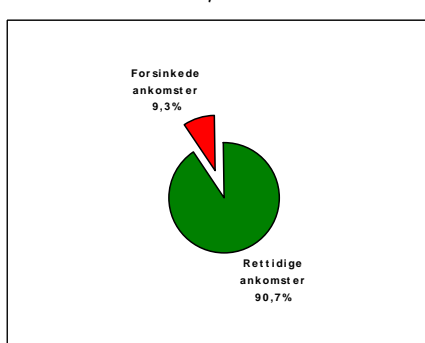
Regulariteten år til dato til og med 4. kvartal 2012 var på 94,4 %.

Fjern- og regionaltogets regularitetsmål er for 2012 aftalt til 90,3 % indenfor intervallet 0 - 5:59 minutter, hvorfor målsætningen er opfyldt i 4. kvartal 2012. Inden for intervallet 0 - 4.59 minutter var 90,7 pct. af togene rettidige i 4. kvartal 2012, jf. figur 5.

Figur 4: Regularitet hele landet 4. kvartal 2012, 0-5.59 minutter



Figur 5: Regularitet hele landet 4. kvartal 2012, 0-4.59 minutter



I tabel 2 nedenfor fremgår regulariteten opdelt på forskellige dele af landet. Regulariteten i Vesttrafikken var bedst med 95,5 pct.

28. februar 2013

Tabel 2: Regularitet 4. kvartal 2012 (rettidige tog = 0 - 5,59 min)

	Antal ankomster	Heraf forsinkede	Regularitet
Hele landet	255.628	19.465	92,4%
Fjerntrafik	127.201	12.435	90,2%
Øst	87.968	5.780	93,4%
Vest	45.638	2.059	95,5%

5. Pålidelighed

Pålideligheden er udtryk for forholdet mellem den planlagte trafik og antallet af aflysninger. Pålideligheden i 4. kvartal 2012 var på 98,8 pct. hvilket er et fald på 0,7 procent point i forhold til 3. kvartal 2012.

Tabel 3: Pålidelighed 4. kvartal 2012

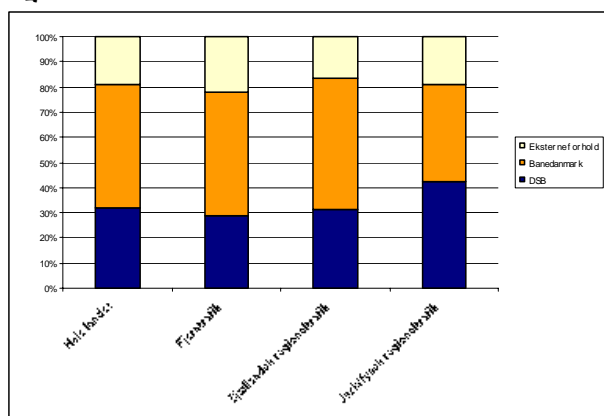
Planlagte ankomster	296.050
Udførte ankomster	291.913
Aflyste ankomster i alt	4.137
Rettidige aflysninger	531
Urettidige aflysninger	3.606
Pålidelighed	98,8%

6. Andele af forsinkelser

I figur 6 herunder vises forsinkelserne i 4. kvartal 2012 opdelt efter, hvorvidt de er forårsaget af DSB, BaneDanmark eller eksterne forhold.

I 4. kvartal 2012 forårsagede DSB 31,7 pct. af forsinkelserne i hele landet hvilket er et fald på 4,5 procent point ift. 3. kvartal 2012. DSB's andel af forsinkelserne var nogenlunde jævnt geografisk fordelt. DSB forårsagede 28,5 pct. i fjerntrafikken, 31,3 pct. i den sjællandske regionaltrafik og 42,2 pct. i den fynsk/jyske regionaltrafik.

Figur 6: Andele af forsinkelser i 4. kvartal 2012



9. Belægningsprocent

DSB tilrettelægger togproduktionen således, at alle passagerer kan få siddeplads (belægning < 100 pct.) ved 90 pct. af togafgangene i myldretiden og i 95 pct. af de øvrige togafgange i det omfang, at materielbeholdningen tillader det.

DSB har indsat det til rådighed værende materiel.

I bilag 2 er andelen af togafgange i og uden for myldretiden på definerede strækningsafsnit med en belægningsprocent over 100 pct. fremhævet. Endvidere vises andelen af tog med en belægningsprocent over 100 på henholdsvis DSB 1', standard og på strækninger hvor både DSB 1' og standard var overbelagt.

Det fremgår af bilag 2 at de væsentligste problemer med belægningen var på strækningen mellem København og Århus. De primære udfordringer som påvirkede DSB's mulighed for at udbyde tilstrækkelig plads var grounding af IC4 togsættene, reduktion af trafikken grundet KØR projektet, og en generel passagerstigning i fjerntrafikken.

Mellem Århus H og Hornslet har den anstrengte materielsituation gjort det nødvendigt at nedformere et antal myldretidstog.

Mellem Århus H og Skørping blev belægningen påvirket af et sporarbejde i uge 47.

Bilag 1: Antallet af kørte tog pr. strækningsafsnit.

Side 6/7

Strækning	4. kvartal 2012			År til dato		
	Trafik kontrakt	Realiseret	Realiseret ift. plan	Trafik kontrakt	Realiseret	Realiseret ift. plan
København H - Kbh Lufthavn	6.757	5.397	79,9%	26.766	22.430	83,8%
København H - Roskilde	29.485	28.656	97,2%	118.010	108.556	92,0%
Roskilde - Køge	5.204	5.328	102,4%	20.788	20.820	100,2%
Køge - Haslev	5.204	5.257	101,0%	20.788	20.735	99,7%
Haslev - Næstved	5.204	5.252	100,9%	20.788	20.734	99,7%
Roskilde - Holbæk	5.795	5.823	100,5%	23.157	18.947	81,8%
Holbæk - Kalundborg	4.059	4.024	99,1%	16.157	15.855	98,1%
Roskilde - Borup	21.721	20.746	95,5%	86.874	80.621	92,8%
Borup - Ringsted	21.661	20.654	95,4%	86.626	80.307	92,7%
Ringsted - Næstved	6.277	6.031	96,1%	25.320	24.447	96,6%
Næstved - Vordingborg	6.277	6.309	100,5%	25.268	25.690	101,7%
Vordingborg - Nykøbing F	6.277	6.300	100,4%	25.268	24.577	97,3%
Nykøbing F - Rødby F	1.510	1.581	104,7%	6.359	6.511	102,4%
Ringsted - Slagelse	10.813	10.396	96,1%	43.075	41.184	95,6%
Slagelse - Odense	10.785	10.388	96,3%	43.054	41.210	95,7%
Odense - Middelfart	14.491	14.073	97,1%	57.879	55.974	96,7%
Middelfart - Fredericia	11.348	10.914	96,2%	45.328	43.376	95,7%
Fredericia - Vejle	14.972	14.493	96,8%	59.003	57.228	97,0%
Vejle - Århus H	10.828	10.362	95,7%	43.105	41.007	95,1%
Århus H - Skørping	6.588	6.545	99,3%	27.257	26.097	95,7%
Skørping - Aalborg	8.332	7.932	95,2%	33.170	32.549	98,1%
Aalborg - Lindholm	9.392	2.069	22,0%	37.857	12.714	33,6%
Lindholm - Hjørring	4.198	973	23,2%	16.728	7.482	44,7%
Hjørring - Frederikshavn	4.198	974	23,2%	16.728	7.773	46,5%
Fredericia - Kolding	6.742	6.638	98,5%	26.055	26.228	100,7%
Middelfart - Kolding	3.206	3.206	100,0%	12.808	12.788	99,8%
Kolding - Esbjerg	7.082	7.056	99,6%	27.872	28.093	100,8%
Kolding - Tinglev	4.044	4.559	112,7%	16.138	16.702	103,5%
Tinglev - Sønderborg	1.994	1.955	98,0%	7.936	7.811	98,4%
Tinglev - Padborg	2.193	2.061	94,0%	8.774	8.619	98,2%
Vejle - Herning	3.486	3.485	100,0%	13.884	13.964	100,6%
Herning - Holstebro	4.106	4.036	98,3%	16.384	16.257	99,2%
Holstebro - Struer	3.982	3.689	92,6%	15.884	15.526	97,7%
Odense - Ringe	9.176	9.087	99,0%	36.412	36.063	99,0%
Ringe - Svendborg	5.646	5.579	98,8%	22.382	22.198	99,2%
Århus H - Hornslet	5.864	5.664	96,6%	22.856	22.639	99,1%
Hornslet - Ryomgård	3.464	3.440	99,3%	13.821	13.741	99,4%
Ryomgård - Grenaa	3.464	3.395	98,0%	13.794	13.597	98,6%
København H - Ystad	578	544	94,1%	2.556	2.473	96,8%
Århus H - Struer	396	395	99,7%	1.580	968	61,3%
Struer - Thisted	368	357	97,0%	1.464	1.418	96,9%
København - Padborg	138	109	79,0%	686	652	95,0%

Bilag 2: Belægningsprocent i 4. kvartal (andel tog med belægning > 100)

Side 7/7

Strækning	Myldretid man-fre 7-9 og 15-18			Øvrig tid		
	1'	Standard	1'+Standard	1'	Standard	28. feb standard
Kbh H - Kbh Lufthavn	0,00%	0,60%	0,60%	0,10%	0,20%	0,10%
København H - Roskilde	7,10%	23,90%	20,40%	2,30%	9,80%	7,20%
Roskilde - Køge	0,00%	5,60%	5,60%	0,00%	0,70%	0,60%
Køge - Haslev	0,00%	5,30%	5,20%	0,00%	0,60%	0,50%
Haslev - Næstved	0,00%	5,30%	5,20%	0,00%	0,60%	0,50%
Roskilde - Holbæk	0,10%	4,20%	2,90%	0,00%	1,50%	0,70%
Holbæk - Kalundborg	0,10%	0,40%	0,10%	0,00%	0,10%	0,10%
Roskilde - Borup	11,30%	20,50%	19,00%	2,30%	9,10%	6,70%
Borup - Ringsted	11,30%	20,50%	19,00%	2,30%	9,10%	6,70%
Ringsted - Næstved	0,10%	12,70%	8,20%	0,20%	4,50%	2,80%
Næstved - Vordingborg	0,00%	1,20%	0,70%	0,10%	1,50%	0,80%
Vordingborg - Nykøbing F	0,00%	1,20%	0,70%	0,10%	1,50%	0,80%
Nykøbing F - Rødby F	0,00%	6,50%	2,80%	0,30%	4,20%	2,40%
Ringsted - Slagelse	26,60%	31,10%	31,00%	4,10%	12,30%	9,50%
Slagelse - Odense	23,70%	20,70%	21,10%	4,30%	9,60%	7,70%
Odense - Middelfart	12,60%	6,90%	6,70%	2,60%	3,80%	2,90%
Middelfart - Fredericia	16,10%	7,50%	7,60%	2,60%	3,50%	2,50%
Fredericia - Vejle	9,80%	5,80%	5,40%	2,00%	4,80%	3,50%
Vejle - Århus H	11,00%	12,00%	10,90%	4,00%	7,70%	5,70%
Århus H - Skørping	0,30%	15,00%	10,80%	0,20%	4,50%	2,80%
Skørping - Aalborg	0,10%	8,10%	5,70%	0,10%	1,10%	0,70%
Aalborg - Lindholm	0,00%	0,30%	0,30%	0,00%	0,20%	0,10%
Lindholm - Hjørring	0,00%	0,60%	0,60%	0,00%	0,20%	0,10%
Hjørring - Frederikshavn	0,00%	0,00%	0,00%	0,00%	0,00%	0,00%
Fredericia - Kolding	0,10%	3,30%	2,70%	0,10%	0,80%	0,70%
Middelfart - Kolding	0,80%	5,00%	4,30%	2,20%	3,10%	2,60%
Kolding - Esbjerg	0,00%	5,50%	5,00%	0,80%	0,70%	0,50%
Kolding - Tinglev	0,20%	2,40%	1,70%	0,10%	1,80%	1,20%
Tinglev - Sønderborg	0,00%	0,00%	0,00%	0,20%	0,00%	0,00%
Tinglev - Padborg	0,20%	0,60%	0,20%	0,20%	1,00%	0,70%
Vejle - Herning	0,00%	6,70%	3,60%	0,60%	6,20%	4,80%
Herning - Holstebro	0,00%	2,80%	1,30%	0,00%	1,30%	0,90%
Holstebro - Struer	0,00%	0,00%	0,00%	0,00%	0,00%	0,00%
Odense - Ringe	0,00%	3,50%	3,50%	0,00%	0,80%	0,80%
Ringe - Svendborg	0,00%	13,10%	13,10%	0,00%	0,90%	0,90%
Århus H - Hornslet	0,00%	19,80%	19,80%	0,00%	5,80%	5,80%
Hornslet - Ryomgård	0,00%	0,00%	0,00%	0,00%	0,30%	0,30%
Ryomgård - Grenaa	0,00%	0,00%	0,00%	0,00%	0,30%	0,30%
København H - Ystad	0,00%	0,00%	0,00%	0,00%	0,20%	0,00%
Århus H - Struer	0,00%	0,00%	0,00%	0,50%	1,00%	1,00%
Struer - Thisted	0,00%	1,60%	0,00%	0,40%	0,40%	0,40%
København - Padborg	0,00%	0,00%	0,00%	0,00%	0,80%	0,80%