

## Notat

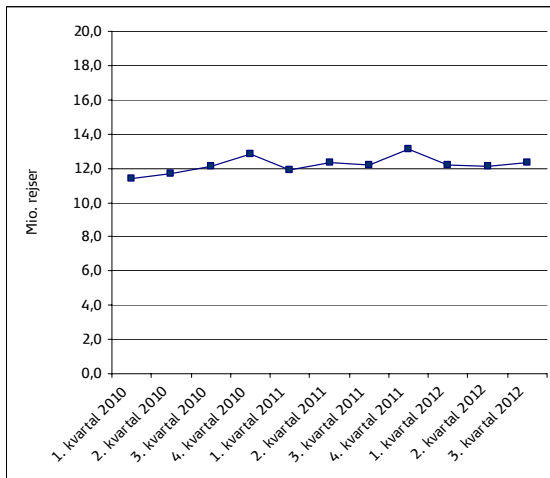


### Afrapportering Fjern- og Regionaltog, 3. kvartal 2012

#### 1. Antallet af rejser

I 3. kvartal 2012 blev der foretaget 12,3 mio. rejser med DSB's fjern- og regionaltog hvilket er en stigning på 0,1 % i forhold til 3. kvartal 2011.

Figur 1: Antal rejser pr. kvartal i 2010, 2011 og 2012



#### 2. Antallet af kørte tog på de i trafikkontraktens bilag 1 nævnte strækningsafsnit i forhold til Trafikeringsplanens krav herom

I bilag 1 sammenholdes oplysninger om antallet af kørte tog på de strækningsafsnit, der nævnes i kontrakten mellem Transportministeriet og DSB om fjern- og regionaltog udført som offentlig servicetrafik i perioden 2005-2014, med trafikkeringsplanen.

En række faktorer påvirkede trafikken i 3. kvartal.

- Grundet grounding af IC4 materiellet var det i 3. kvartal ikke muligt at gennemføre de planlagte X-lyntog mellem Kastrup og Århus C, hvilket kommer til udtryk på de mellemliggende delstrækninger i bilag 1.
- KØR projektet har her ud over medført en reduktion af trafikken på strækningen mellem København og Ringsted.
- På grund af sporarbejde har togene på strækningen Roskilde-Holbæk i perioden 2. juni – 2. september alene kørt mellem Roskilde og Lejre. En yderligere konsekvens af sporarbejdet har været at myldretidstog mellem Holbæk og Kalundborg har været erstattet af togbusser.
- Trafikken på strækningen mellem Ålborg og Frederikshavn blev reduceret til 0 grundet påsejlingen af Limfjordsbroen.
- Et længerevarende sporarbejde mellem Langå og Struer har reduceret trafikken mellem Århus og Struer til 0. Og et sporarbejde mellem Struer og Thisted påvirkede trafikken i kvartalets første par uger.

#### Koncernsekretariat & Jura

30. november 2012

DSB  
Sølvgade 40  
DK-1349 København K

Mobil 24 68 67 76  
rujj@dsb.dk  
www.dsb.dk

### 3. Erstatningskørsel med bus

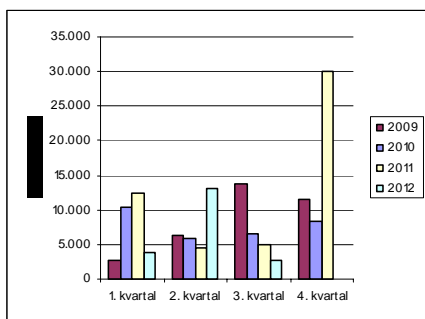
Side 2/7

Erstatningskørsel med bus opdeles i driftsforstyrrelser og planlagte driftsændringer. I figur 2 og 3 er omfanget af erstatningskørsel vist for hvert kvartal i 2009, 2010, 2011 og 2012.

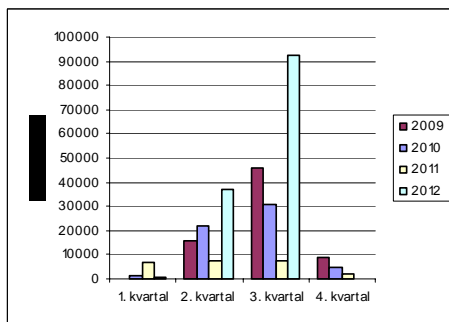
30. november 2012

Omfanget af ikke-planlagt erstatningskørsel i 3. kvartal 2012 udgjorde 2.673 timer. Omfanget af den planlagte buskørsel er vist i figur 3 og udgjorde i alt 92.800 timer i 3. kvartal. Den planlagte erstatningsbuskørsel afspejler en lang række sporarbejder rundt omkring i landet, herunder de planlagte sporarbejder nord for Limfjorden. Ekstraordinær buskørsel forårsaget af påsejlingen opsamles separat og er endnu ikke endeligt opgjort, og ikke med i disse tal.

**Figur 2:** Buskørsel i 2009 til 2012 i forbindelse med driftsforstyrrelser



**Figur 3:** Buskørsel i 2009 til 2012 i forbindelse med planlagte ændringer

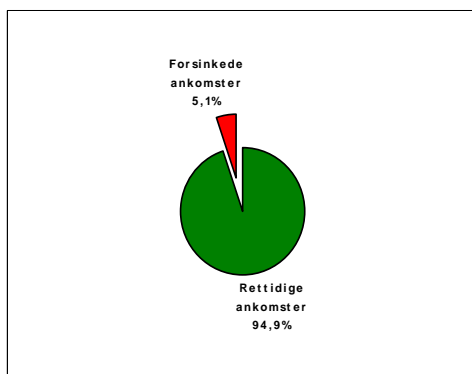


### 4. Regularitet

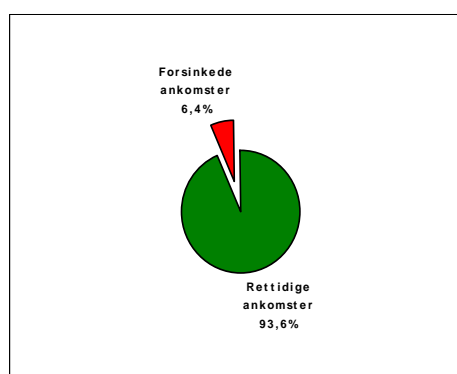
Regularitet er udtryk for, hvor stor en andel af den afviklede togtrafik, som ankommer rettidigt. Af figur 4 nedenfor fremgår det, at 94,9 pct. af togene i 3. kvartal 2012 totalt set var rettidige inden for intervallet 0 - 5.59 minutter. Rettidigheden er beregnet på baggrund af 244.321 ankomster, hvoraf 12.354 var forsinkede.

Fjern- og regionaltogets regularitetsmål er for 2012 aftalt til 90,3 % indenfor intervallet 0 - 5:59 minutter, hvorfor målsætningen er opfyldt i 3. kvartal 2012. Inden for intervallet 0 - 4.59 minutter var 93,6 pct. af togene rettidige i 3. kvartal 2012, jf. figur 5.

**Figur 4:** Regularitet hele landet 3. kvartal 2012, 0-5.59 minutter



**Figur 5:** Regularitet hele landet 3. kvartal 2012, 0-4.59 minutter



Som det fremgår af tabel 2 nedenfor var regulariteten i 3. kvartal 2012 meget flot i alle dele af produktionen, og lå væsentligt over kravet i trafikkontrakten. Regulariteten i Vesttrafikken var bedst med 96,8 pct.

**Tabel 2:** Regularitet 3. kvartal 2012 (rettidige tog = 0 - 5,59 min)

	Antal ankomster	Heraf forsinkede	Regularitet
Hele landet	244.321	12.354	94,9%
Fjerntrafik	129.495	8.930	93,1%
Øst	76.743	2.918	96,2%
Vest	42.947	1.369	96,8%

## 5. Pålidelighed

Pålideligheden er udtryk for forholdet mellem den planlagte trafik og antallet af aflysninger.

Opgørelsen af pålidelighed er behæftet med usikkerhed. Det skyldes blandt andet, at BaneDanmark ikke har fået oprettet de nødvendige koder til registrering af de planlagte aflysninger ved sporarbejder. Derfor har DSB fastsat en procedure, som sikrer, at rettidigt varslede aflysninger registreres, så de efterfølgende kan dokumenteres. Samtidig annonceres aflysninger via nedenstående medier:

- På stationen: Der gemmes specifik dokumentation for, at opslag på stationer er sket.
- På internettet: Trafikken til rejseplanlæggeren logges elektronisk og lagres, så den er let tilgængelig.

Pålideligheden i 3. kvartal 2012 var på 99,5 pct. hvilket er en stigning på 0,4 procent point i forhold til 2. kvartal 2012.

**Tabel 3:** Pålidelighed 3. kvartal 2012

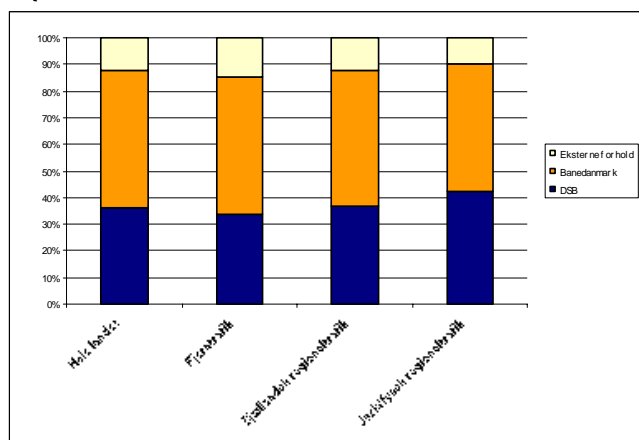
Planlagte ankomster	272.703
Udførte ankomster	271.012
Aflyste ankomster i alt	1.691
Rettidige aflysninger	279
Urettidige aflysninger	1.412
Pålidelighed	99,5%

## 6. Andele af forsinkelser

I figur 6 herunder vises forsinkelserne i 3. kvartal 2012 opdelt efter, hvorvidt de er forårsaget af DSB, BaneDanmark eller eksterne forhold.

I 3. kvartal 2012 forårsagede DSB 36,2 pct. af forsinkelserne i hele landet hvilket er en mindre stigning ift. 2. kvartal 2012. DSB's andel af forsinkelserne var nogenlunde jævnt geografisk fordelt. DSB forårsagede 33,5 pct. i fjerntrafikken, 37,1 pct. i den sjællandske regionaltrafik og 42,3 pct. i den fynsk/jyske regionaltrafik.

**Figur 6:** Andele af forsinkelser i 3. kvartal 2012

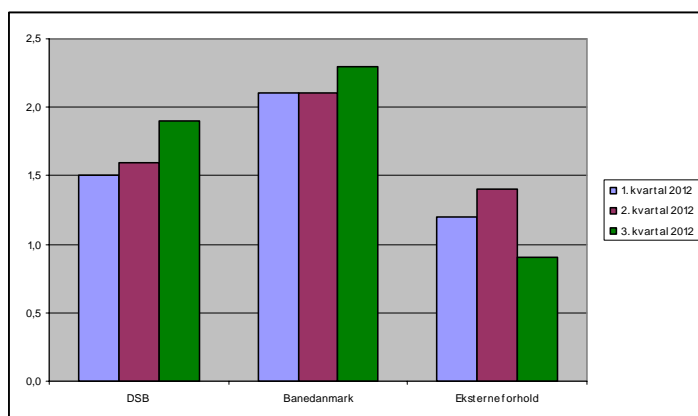


### 7. DSB's og Banedanmarks andele af forsinkelser i forhold til regulariteten og opgjort efter stationsankomster 0 - 5.59 min.

I figur 7 herunder vises udviklingen i forsinkelsesandele for DSB, BaneDanmark og eksterne forhold.

Det fremgår at der er en nogenlunde stabil fordeling af forsinkelser, og at DSB havde ansvaret for 1,9 procent point af det samlede forsinkelser på 5,1 pct. i 3. kvartal 2012.

**Figur 7:** DSB og Banedanmarks andele i forsinkelser i forhold til regulariteten opgjort efter stationsankomster 0 - 5.59 min.



### 8. Aflysninger

I trafikkontrakten skelnes mellem rettidigt og urettidigt varslede aflysninger. En aflysning er rettidig, hvis den varsles senest 72 timer før planlagt afgang. I figur 8 vises både hel- og delaflysninger.

I 3. kvartal 2012 var der i alt 15.216 helaflysninger fordelt på 14.689 varslet senest 72 timer før planlagt afgang, og 527 varslet mindre end 72 timer før planlagt afgang. Der

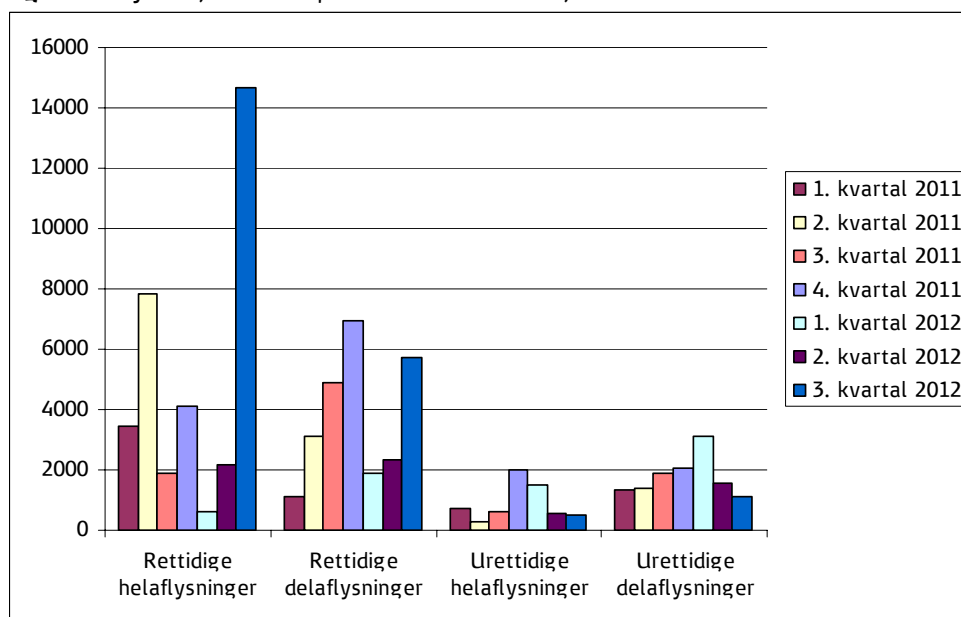
var i alt 6.828 delaflysninger fordelt på 5.740 varslet senest 72 timer før planlagt afgang, og 1.088 varslet mindre end 72 timer før planlagt afgang.

Side 5/7

30. november 2012

De mange planlagte aflysninger i 3. kvartal 2012 skyldes primært påsejlingen af Limfjordsbroen.

**Figur 8:** Aflysninger fordelt på kvartaler i 2011 og 2012



## 9. Belægningsprocent

DSB tilrettelægger togproduktionen således, at alle passagerer kan få siddeplads (belægning < 100 pct.) ved 90 pct. af togafgangene i myldretiden og i 95 pct. af de øvrige togafgangene i det omfang, at materielbeholdningen tillader det.

DSB har indsat det til rådighed værende materiel.

I bilag 2 er andelen af togafgangene i og uden for myldretiden på definerede strækningsafsnit med en belægningsprocent over 100 pct. fremhævet. Endvidere vises andelen af tog med en belægningsprocent over 100 på henholdsvis DSB 1', standard og på strækninger hvor både DSB 1' og standard var overbelagt.

Det fremgår af bilag 2 at de væsentligste problemer med belægningen var på strækningen mellem København og Odense. De primære udfordringer som påvirkede DSB's mulighed for at udbyde tilstrækkelig plads var grounding af IC4 togsættene, reduktion af trafikken grundet KØR projektet, og en generel passagerstigning i fjerntrafikken.

Mellem Århus H og Hornslet har den anstrengte materielsituation gjort det nødvendigt at nedformere et antal myldretidstog.

**Bilag 1:** Antallet af kørte tog pr. strækningsafsnit.

Side 6/7

Strækning	3. kvartal 2012			År til dato		
	Trafik kontrakt	Realiseret	Realiseret ift. plan	Trafik kontrakt	Realiseret	Realiseret ift. plan
København H - Kbh Lufthavn	6.810	6.129	90,0%	20.009	17.033	85,1%
København H - Roskilde	29.832	23.594	79,1%	88.525	79.900	90,3%
Roskilde - Køge	5.288	5.244	99,2%	15.584	15.492	99,4%
Køge - Haslev	5.288	5.273	99,7%	15.584	15.478	99,3%
Haslev - Næstved	5.288	5.273	99,7%	15.584	15.482	99,3%
Roskilde - Holbæk	5.900	1.787	30,3%	17.362	13.124	75,6%
Holbæk - Kalundborg	4.080	3.849	94,3%	12.098	11.831	97,8%
Roskilde - Borup	21.908	18.534	84,6%	65.153	59.875	91,9%
Borup - Ringsted	21.843	18.497	84,7%	64.965	59.653	91,8%
Ringsted - Næstved	6.442	5.876	91,2%	19.043	18.416	96,7%
Næstved - Vordingborg	6.418	6.247	97,3%	18.991	19.381	102,1%
Vordingborg - Nykøbing F	6.418	6.088	94,9%	18.991	18.277	96,2%
Nykøbing F - Rødby F	1.677	1.712	102,1%	4.849	4.930	101,7%
Ringsted - Slagelse	10.767	10.522	97,7%	32.262	30.788	95,4%
Slagelse - Odense	10.710	10.472	97,8%	32.269	30.822	95,5%
Odense - Middelfart	14.518	14.241	98,1%	43.388	41.901	96,6%
Middelfart - Fredericia	11.234	10.978	97,7%	33.980	32.462	95,5%
Fredericia - Vejle	14.239	13.974	98,1%	44.031	42.735	97,1%
Vejle - Århus H	10.784	10.172	94,3%	32.277	30.645	94,9%
Århus H - Skørping	7.646	6.560	85,8%	20.669	19.552	94,6%
Skørping - Aalborg	8.431	8.355	99,1%	24.838	24.617	99,1%
Aalborg - Lindholm	9.992	0	0,0%	28.465	10.645	37,4%
Lindholm - Hjørring	4.234	0	0,0%	12.530	6.509	51,9%
Hjørring - Frederikshavn	4.234	0	0,0%	12.530	6.799	54,3%
Fredericia - Kolding	6.128	6.154	100,4%	19.313	19.590	101,4%
Middelfart - Kolding	3.350	3.329	99,4%	9.602	9.582	99,8%
Kolding - Esbjerg	7.007	7.000	99,9%	20.790	21.037	101,2%
Kolding - Tinglev	4.178	4.177	100,0%	12.094	12.143	100,4%
Tinglev - Sønderborg	1.997	1.983	99,3%	5.942	5.856	98,6%
Tinglev - Padborg	2.337	2.336	100,0%	6.581	6.558	99,7%
Vejle - Herning	3.504	3.507	100,1%	10.398	10.479	100,8%
Herning - Holstebro	4.154	4.125	99,3%	12.278	12.221	99,5%
Holstebro - Struer	4.024	3.987	99,1%	11.902	11.837	99,5%
Odense - Ringe	9.200	9.112	99,0%	27.236	26.976	99,0%
Ringe - Svendborg	5.667	5.639	99,5%	16.736	16.619	99,3%
Århus H - Hornslet	5.728	5.732	100,1%	16.992	16.975	99,9%
Hornslet - Ryomgård	3.505	3.460	98,7%	10.357	10.301	99,5%
Ryomgård - Grenaa	3.478	3.436	98,8%	10.330	10.202	98,8%
København H - Ystad	803	765	95,3%	1.978	1.929	97,5%
Århus H - Struer	395	0	0,0%	1.184	573	48,4%
Struer - Thisted	368	343	93,2%	1.096	1.061	96,8%
København - Padborg	184	181	98,4%	548	543	99,1%

**Bilag 2: Belægningsprocent i 2. kvartal (andel tog med belægning > 100)**

Side 7/7

Strækning	Myldretid man-fre 7-9 og 15-18			Øvrig tid		
	1'	Standard	1'+Standard	1'	Standard	Standard
Kbh H - Kbh Lufthavn	0,00%	0,30%	0,30%	0,00%	0,40%	0,20%
København H - Roskilde	5,30%	17,70%	13,80%	1,40%	10,50%	7,10%
Roskilde - Køge	0,00%	2,20%	2,20%	0,00%	0,70%	0,40%
Køge - Haslev	0,00%	2,80%	2,80%	0,00%	0,60%	0,40%
Haslev - Næstved	0,00%	2,80%	2,80%	0,00%	0,60%	0,40%
Roskilde - Holbæk	0,10%	3,10%	2,60%	0,10%	0,50%	0,30%
Holbæk - Kalundborg	0,00%	1,00%	0,90%	0,00%	0,30%	0,30%
Roskilde - Borup	8,80%	13,90%	11,90%	1,50%	10,10%	6,90%
Borup - Ringsted	8,80%	13,90%	11,90%	1,50%	10,10%	6,90%
Ringsted - Næstved	0,60%	10,20%	6,00%	0,30%	7,30%	5,00%
Næstved - Vordingborg	0,30%	1,30%	0,60%	0,20%	3,60%	2,30%
Vordingborg - Nykøbing F	0,30%	1,30%	0,60%	0,20%	3,60%	2,30%
Nykøbing F - Rødby F	1,70%	9,60%	6,60%	0,70%	15,50%	10,90%
Ringsted - Slagelse	17,10%	17,10%	16,20%	2,30%	10,70%	7,30%
Slagelse - Odense	14,70%	10,10%	10,20%	2,50%	8,30%	5,70%
Odense - Middelfart	7,80%	4,30%	3,90%	1,40%	2,50%	1,70%
Middelfart - Fredericia	10,20%	3,70%	4,20%	1,50%	2,70%	1,80%
Fredericia - Vejle	6,60%	3,00%	3,10%	1,20%	3,70%	2,40%
Vejle - Århus H	6,50%	7,30%	6,20%	2,30%	6,20%	4,40%
Århus H - Skørping	0,10%	9,40%	6,80%	0,10%	4,90%	3,00%
Skørping - Aalborg	0,00%	4,20%	3,00%	0,00%	1,40%	0,90%
Aalborg - Lindholm	0,00%	0,00%	0,00%	0,00%	0,00%	0,00%
Lindholm - Hjørring	0,00%	0,00%	0,00%	0,00%	0,00%	0,00%
Hjørring - Frederikshavn	0,00%	0,00%	0,00%	0,00%	0,00%	0,00%
Fredericia - Kolding	0,00%	4,10%	3,30%	0,20%	0,90%	0,70%
Middelfart - Kolding	0,30%	2,40%	1,50%	1,30%	1,50%	1,30%
Kolding - Esbjerg	0,10%	3,40%	3,20%	0,50%	0,60%	0,40%
Kolding - Tinglev	0,50%	3,00%	2,00%	0,20%	1,90%	1,40%
Tinglev - Sønderborg	0,30%	0,00%	0,00%	0,10%	0,00%	0,00%
Tinglev - Padborg	0,60%	1,70%	1,50%	0,20%	2,20%	1,70%
Vejle - Herning	0,10%	9,60%	6,20%	0,20%	7,00%	5,00%
Herning - Holstebro	0,00%	0,60%	0,20%	0,00%	1,40%	0,60%
Holstebro - Struer	0,00%	0,00%	0,00%	0,00%	0,00%	0,00%
Odense - Ringe	0,00%	2,00%	2,00%	0,00%	0,20%	0,20%
Ringe - Svendborg	0,00%	5,40%	5,40%	0,00%	0,20%	0,20%
Århus H - Hornslet	0,00%	16,60%	16,60%	0,00%	1,50%	1,50%
Hornslet - Ryomgård	0,00%	0,00%	0,00%	0,00%	0,00%	0,00%
Ryomgård - Grenaa	0,00%	0,00%	0,00%	0,00%	0,00%	0,00%
København H - Ystad	0,00%	0,00%	0,00%	0,00%	0,00%	0,00%
Århus H - Struer	0,00%	0,00%	0,00%	0,00%	0,00%	0,00%
Struer - Thisted	0,00%	0,80%	0,00%	0,00%	0,00%	0,00%
København - Padborg	0,00%	0,00%	0,00%	0,00%	0,40%	0,40%