



DEN FRIVILLIGE SOCIALE INDSATS

Frivilligrapport 2012

Udarbejdet af Center for frivilligt socialt arbejde



DEN FRIVILLIGE SOCIALE INDSATS FRIVILLIGRAPPORT 2012

Udgivet af

Social- og Integrationsministeriet,
maj 2013

Udarbejdet af

Center for frivilligt socialt arbejde

Layout og tryk: Silkeborg Bogtryk A/S
Oplag: 1000

ISBN 978-87-7546-414-2 (trykt udgave)
ISBN 978-87-7546-415-9 (online udgave)

Publikationen kan bestilles hos:

Social- og Integrationsministeriet
Lovekspeditionen
Holmens Kanal 22
1060 København K
E-post: p-lex@sm.dk

FRIVILLIGRAPPORT 2012

DEN FRIVILLIGE SOCIALE INDSATS

UDARBEJDET AF CENTER FOR FRIVILLIGT SOCIALT ARBEJDE

INDHOLD

KAPITEL 1	Indledning og sammendrag	5
KAPITEL 2	Danskernes frivillige arbejde	8
	Frivillige i Danmark	9
	Hvor foregår det frivillige arbejde?	12
	Tidsforbrug	12
	De frivilliges opgaver	13
	Hvorfor bliver vi frivillige?	14
	Hvorfor er vi ikke frivillige (mere)?	15
	Er de ikke-frivillige fremtidens frivillige?	16
KAPITEL 3	Frivillige i det frivillige sociale arbejde	18
	Hvem er de frivillige på det sociale område?	19
	Motiver og anledninger	23
	Opgaver på det frivillige sociale område	25
KAPITEL 4	De frivillige sociale organisationer og foreninger	26
	Foreningsprofiler	27
	Hovedsigte	27
	Indtægter – hvor store og hvorfra?	28
	Persongalleriet i foreningerne	30
	Foreningernes samarbejdspartnere	32
	Værdier og virkninger	34
KAPITEL 5	Kommunerne og de frivillige sociale foreninger	36
	Samarbejdet med foreningerne	37
	Kommunernes ”interne” tiltag	40
	Kommunal frivillighed og aktivt medborgerskab	42
KAPITEL 6	Bibliografi	44
	Danske publikationer 2011	45
	Danske publikationer 2012	48
Bilag	52
	Foreningsprofiler	53
	Metode	55

1

INDLEDNING OG SAMMENDRAG

INDLEDNING

Frivilligrapport 2012, er som dens forgænger Årsrapport 2010, et forsøg på at give et billede af det frivillige Danmark og den udvikling som foregår, med specielt fokus på det frivillige sociale område. Frivilligt arbejde har fået et øget fokus i den danske debat de seneste år, og der er mange debattører som ytrer sig om det frivillige område og om hvilken vej det skal gå.

Frivilligrapporten 2012 er ikke et forsøg på at blande sig i debatten, men har gennem fem undersøgelser forsøgt at give en faktuel status på foreningernes, de frivilliges, danskernes og kommunernes engagement i det frivillige (sociale) arbejde og hvordan udviklingen er gået siden Årsrapport 2010. I tillæg hertil præsenterer bibliografien danske publikationer udgivet i 2011 og 2012.

Frivilligrapport 2012 er iværksat af Social- og Integrationsministeriet og udarbejdet af Center for frivilligt socialt arbejde.

En stor tak skal gå til de flere tusinde frivillige, der har bidraget med fakta og holdninger om det frivillige arbejde. Nogle af de mange stemmer gengives i citatform i rapporten; desværre kan vi ikke have alle med, men de vil i stedet indgå som inspiration til regeringens arbejde med Charter for samspil mellem det frivillige Danmark/Foreningsdanmark og det offentlige.

Det lyder lidt klichéagtigt, men det er virkelig følelsen af at gøre en forskel og hjælpe andre!

SAMMENDRAG

Danskerne er nogle af verdens mest engagerede borgere, når det gælder om at hjælpe hinanden. Med omkring 40 procent af den danske befolkning involveret i frivilligt arbejde i 2012, ligger Danmark stadig blandt de lande i verden, hvor der er forholdsvis flest engagerede borgere.

I 2012 har den danske befolkning "givet" 350.000.000 timer til frivilligt arbejde: Som træner i en fodboldklub, som besøgsven, som frivillig i bestyrelser, som bloddonor, som arrangør af kulturelle begivenheder, som indsamler til et godt formål og meget mere. Hver eneste frivillig i Danmark har deres egen historie, deres egen motivation og grunde til at deltage. Vi har i Frivilligrapport 2012 spurgt ind til nogle af disse forhold, og fra de mange tusinde frivillige lyder det meget klart, at de ønsker "at gøre en forskel" – og at det bedste ved frivilligt arbejde er, at man kan se, at man er med til at hjælpe.

4000 frivillige har således fortalt om det bedste ved det frivilligt arbejde og en del af besvarelsene kan læses rundt om i denne rapport. Samtidig har de svaret på, hvordan det offentlige eller andre kan bidrage til at gøre det endnu bedre at være frivillig; her er der mange forskellige svar – fra anerkendelse, betalt forsikring, mindre administration, "send flere penge" til mere uddannelse og hjælp, men også ønsker om at skabe rammer, som letter deltagelsen, eksempelvis i forhold til regler om frivilligt arbejde på overførelsesindkomst.

Disse udfordringer, som de frivillige peger på, er vigtige i forståelsen af, hvordan man kan skabe endnu bedre rammer for de omkring 1.800.000 danskere, som var engageret i frivilligt arbejde i 2012, og de omkring 1.000.000 danskere, som ikke var engageret i 2012, men som muligvis fremover ville under de rette rammer, opgaver og forudsætninger.

Generelt er der dog stor tilfredshed med at være frivillig – og også stor tilfredshed blandt kommunerne med de frivillige og med samarbejdet. Frivilligrapporten viser, at der i disse år netop skabes mere samarbejde mellem foreningerne og kommunerne – hvilket bekræftes af begge parter.

Samtidig arbejdes der også overordnet med samarbejdet, og netop i år fornyes Chartret for samspil mellem det frivillige Danmark og det offentlige i dialog med en masse aktører på det frivillige område. Chartret sætter den grundlæggende værdimæssige ramme for den frivillige sektor. Det er en sektor, som har det godt i Danmark, og det er samtidig også en sektor under udvikling og forandring. Frivillige bruger flere timer på deres frivillige arbejde, særligt dem, der er engageret på det sociale område, og foreningerne opruster – men der er også kommet flere brugere, hvilket kan være en af årsagerne til det øgede engagement.

Overordnet kan vi se, at den frivillige sektor tilpasser sig de forandringer, der sker i samfundet, og denne tilpasningsevne sammen med evnen til at reagere hurtigt og innovativt på de udfordringer, samfundet står overfor, er en af dens store styrker. Så måske vil vi fremover se frivilligheden træde ind på nye arenaer og være med til at løse udfordringer og generere flere idéer til mere innovative måder at indrette samfundet på.

Potentialet er der ifølge Frivilligrapporten 2012 – god fornøjelse ...



2

DANSKERNES FRIVILLIGE ARBEJDE

Godt 1,8 millioner danskere (40 %) har det seneste år været engageret i frivilligt arbejde. Flertallet er frivillige inden for idræt, kultur og fritid, men mange er også engageret i det frivillige sociale arbejde. Tilsammen har frivillige givet omkring 350 millioner timer i 2012. Størstedelen af de danskere, der ikke er frivillige, ville sandsynligvis engagere sig, hvis de blev bedt om det.

Hvor mange danskere er engageret i frivilligt arbejde? Hvad laver de og hvorfor er de engageret? Dette er nogle af de spørgsmål, vi prøver at besvare i dette kapitel.

Baggrunden for kapitlet er en undersøgelse blandt 8.878 danskere¹ om deres engagement i frivilligt arbejde. Undersøgelsen dækker i udgangspunktet alle frivillige områder – det sociale, idræt, politik, bolig og lokalsamfund m.m., men der er også (i kapitel 3) sat særskilt fokus på frivilligt socialt arbejde og hvad der kendetegner frivillige her indenfor. I undersøgelsen er frivilligt arbejde blevet præsenteret som ”ulønnet frivilligt arbejde” med eksempler på, hvad det kunne være, og på at det er afgrænset fra den hjælp, man giver til sin familie og nære venner.

FRIVILLIGE I DANMARK

Lidt over 1,8 millioner danskere har ifølge undersøgelsen inden for de seneste 12 måneder udført ulønnet frivilligt arbejde. Det svarer til omkring 40 procent af befolkningen og ligger på samme niveau som undersøgelsen i Årsrapport 2010 (43 %)². Den stigning i andelen af frivillige, der dengang kunne konstateres, er derved stadig gyldig. Der er dog ikke genfundet den fremgang, andre undersøgelser har vist, hvor andelen af danskere, der er aktive i frivilligt arbejde, har ligget over 50 procent.³

TABEL 1.

Danskerne frivillige arbejde fordelt på alder

Vægt: køn, alder og område. 1007 resp.	Alder						Total
	16-29 år	30-39 år	40-49 år	50-59 år	60-69 år	70 år eller derover	
Ja	40%	44%	46%	41%	36%	27%	40%
Nej	60%	56%	54%	59%	63%	73%	60%
Ved ikke/ønsker ikke at svare	0%	0%	0%	0%	1%	0%	0%
Total	100%	100%	100%	100%	100%	100%	100%

1 Undersøgelsen er gennemført i samarbejde med MEGAFON, som en repræsentativ, anonym telefonundersøgelse blandt danskere over 16 år, samt en panelundersøgelse blandt Megafons faste panel. 1007 har deltaget i telefoninterview og 7871 har deltaget i panelinterview. For nærmere metodebeskrivelse se bilag 1.

2 Medregnet det statiske udsving, som denne type af undersøgelser har.

3 Se fx ”Danskernes Kulturvaner 2012”. Udarbejdet af Epinion A/S og Pluss Leadership A/S for Kulturministeriet.

KØN OG ALDER

Mange undersøgelser har vist, at der er flere mænd end kvinder i den frivillige verden. Dette gælder også Frivilligrapport 2012, hvor vi finder, at 42 procent af alle mænd i undersøgelsen er frivillige, mens 38 procent af alle kvinder i undersøgelsen er frivillige.

Aldersmæssigt er det stadig blandt de 40 til 49 årige, at flest udfører frivilligt arbejde. Allerede i Årsrapport 2010 så vi, at både gruppen af unge og gruppen af ældre nærmede sig gennemsnittet af danskernes frivillige engagement – dvs. de forskellige aldersgrupper efterhånden har den samme andel af frivillige.

Med Frivilligrapport 2012 kan vi bekræfte, at der stort set ikke er nogen aldersgrupper, der skiller sig ud. Dog er der i aldersgruppen over 70 år færre end gennemsnittet, der er aktive i frivilligt arbejde, hvilket kan have den naturlige forklaring, at helbredet oftere kan holde den enkelte væk fra frivilligt arbejde. At der i dag er flere frivillige blandt unge mennesker end tidligere indikerer, at specielt det fokus og de forskellige tiltag, der har været for at få unge engageret i frivilligt arbejde, også har resulteret i flere unge frivillige.

UDDANNELSE OG BESKÆFTIGELSE

Danskere med en lang universitetsuddannelse (minimum 5 år) er de mest hyppige til at være frivillige, mens danskere

TABEL 2.

Danskernes frivillige arbejde fordelt på uddannelse

Vægt: køn, alder og område. 1007 resp.	Højest gennemførte uddannelse						Total
	Folkeskole (til og med 10 klasse/ real)	Studenter- eksamen (HF/HH/ HTX m.v.)	Erhvervsud- dannelser (HG/EFG/ mesterlære m.v.)	Videre- gående uddannelse (2-4 års varighed)	Universi- tetsuddan- nelse el. tilsvarende (min. 5 års varighed)	Anden uddannelse	
Ja	29%	42%	37%	43%	52%	23%	40%
Nej	71%	58%	63%	57%	48%	77%	60%
Total	100%	100%	100%	100%	100%	100%	100%

TABEL 3.

Danskernes frivillige arbejde fordelt på beskæftigelse

Vægt: køn, alder, område og parti 7871 resp.	Beskæftigelse					
	Faglært medarbejder	Ufaglært medarbejder	Funktionær/ tjenestemand	Selvstændig/ medhjælpende ægtefælle	På barsel/ forældreorlov	Studerende/ lærling/elev
Ja	36%	40%	42%	55%	25%	51%
Nej	62%	59%	57%	44%	75%	48%
Ved ikke/ønsker ikke at svare	2%	1%	1%	1%	0%	1%
Total	100%	100%	100%	100%	100%	100%

Vægt: køn, alder, område og parti 7871 resp.	Beskæftigelse					
	Alders- pensionist	Førtids- pensionist	Efterløn- modtager	Hjemmegående husmor/far	Arbejds- søgende på dagpenge	Arbejdssøgen- de på kontant- hjælp
Ja	45%	38%	37%	32%	44%	19%
Nej	54%	61%	61%	68%	54%	77%
Ved ikke/ønsker ikke at svare	1%	1%	2%	0%	2%	4%
Total	100%	100%	100%	100%	100%	100%

med folkeskolen som højeste uddannelse er de mindst hyppige. Tager vi alle i undersøgelsen med en videregående eller universitetsuddannelse, er omkring 50 procent af dem frivillige, og tager vi alle med folkeskolen som højeste uddannelse er omkring 30 procent frivillige. Den lavere andel af frivillige i gruppen med folkeskolen som højeste uddannelse kan muligvis forklares med, at den allerældste del af befolkningen generelt ikke har så lange uddannelser og er mindre engageret i frivilligt arbejde af helbredsårsager.

Generelt er der ikke så stor forskel på, hvad frivillige beskæftiger sig med, når de ikke udfører frivilligt arbejde. Dog er studerende og lærlinge (51 %) sammen med selvstændige (55 %) dem, som oftest er frivillige, mens folk på barsel eller orlov (25 %) sammen med kontanthjælpsmodtagere (19 %) er dem, som er mindst aktive.

At mennesker på forældreorlov eller barsel ikke er så aktive i det frivillige arbejde virker naturligt. Forklaringen på at under en femtedel af kontanthjælpsmodtagere er frivillige, er formodentlig dels, at det ofte kræver et overskud og ro om sin livssituation at deltage i det frivillige arbejde og dels, at der i dag er visse begrænsninger for udførelse af frivilligt arbejde, når man modtager overførselsydelse. Dagpenge- og efterlønsreglerne optræder jævnligt både i danskernes begrundelser for ikke at være frivillig og i frivilliges mange bud på, hvordan det frivillige engagement i Danmark kan støttes og udvikles.

HVOR BOR DE FRIVILLIGE – OG MED HVEM?

Regionerne Syddanmark, Midtjylland og Nordjylland har procentvis flest frivillige, og Region Sjælland og Hovedstaden har færrest. Der er altså flere danskere, der er engageret

i frivilligt arbejde vest for Storebælt. Samtidig viser undersøgelsen, at de danskere, som bor i mindre provinsbyer, i en bymæssig bebyggelse eller i et landdistrikt, oftere er frivillige end dem, som bor i en større by eller en af dens forstæder.

Ser man bag om tallene, er den del som bor i mindre lokalsamfund oftere frivillig i idrætsforeninger, mens det sociale område er mere udbredt i de større byer i Danmark (se også kapitel 3).

Om man er enlig eller samboende har ingen betydning for, hvorvidt man er engageret i frivilligt arbejde. Derimod er forældre med hjemmeboende børn over 5 år oftere frivillige end dem med børn under skolealderen samt folk helt uden børn. Ser man nærmere på denne forskel, er der en klar tendens til at forældre med hjemmeboende børn, uanset barnets alder, er frivilligt engageret i idrætten og ikke overraskende, også er mere frivillig på uddannelsesområdet, herunder i daginstitutioner. Samtidig er personer uden børn eller med udeboende børn klart mere aktive i det frivillige sociale arbejde.

Denne tendens bekræfter også frivillighedens såkaldte ”livscyklus” – eller dét at frivilligheden følger den livssituation og de arenaer, man befinder sig inden for: Hvor man som ung lidt forenklet sagt ofte gerne vil forandre verdenen gennem socialt, politisk eller humanitært arbejde, flyttes det frivillige engagement senere i livet, hvis man får børn, til børnenes fritidsinteresser og forældreforeninger, bestyrelser m.m. Når man bliver ældre og børnene er flyttet hjemmefra, vælger man så typisk at engagere sig i det frivillige sociale arbejde. Denne cyklus er langt fra gældende for alle, men undersøgelsen viser, at det gælder for en del – og er især markant for kvinder. Se også kapitel 3 om det frivillige sociale arbejde.

TABEL 4.

Danskernes frivillige arbejde fordelt på region

Alle interviews Vægt: køn, alder, område og parti 7871 resp.	Total		Region									
			Region Hovedstaden		Region Sjælland		Region Syddanmark		Region Midtjylland		Region Nordjylland	
	n	%	n	%	n	%	n	%	n	%		
Ja	3.365	43%	998	41%	462	40%	761	45%	783	45%	361	44%
Nej	4.414	56%	1.434	58%	685	59%	917	54%	921	53%	457	55%
Ved ikke/ønsker ikke at svare	92	1%	21	1%	9	1%	19	1%	34	2%	10	1%
Total	7.871	100%	2.453	100%	1.156	100%	1.697	100%	1.738	100%	827	100%

HVOR FOREGÅR DET FRIVILLIGE ARBEJDE?

Der er stadig flest frivillige inden for kultur, idræt og fritid, men den fremgang på det social- humanitære område og sundheds- og forebyggelsesområdet, som Årsrapport 2010 viste, er stadig gældende. Således viser Frivilligrapport 2012, at 33 procent af dem, som er engageret i frivilligt arbejde, er frivillige på netop dette område. Selvom der er tale om et fald i forhold til 2010, ligger det inden for det statistiske udsving, denne type undersøgelse altid har.

Ser man på de forskellige frivilligområder og på, om frivillige her har særlige kendetegn, er der som tidligere beskrevet en tendens til, at unge og ældre oftere er aktive i det frivillige sociale arbejde, og forældre med hjemmeboende børn oftere er aktive på idrætsområdet og i forældrebestyrelser.

Inden for kultur, idræt og fritid er der lidt færre frivillige med en lang videregående uddannelse, hvorimod der er en tendens til, at denne gruppe er overrepræsenteret på det sociale område, i det politiske/ interesseorganiserede frivillige arbejde samt på uddannelsesområdet. Ligeledes er mændene overrepræsenteret på idrætsområdet og kvinderne på det sociale område.

Det bedste er umiddelbart, at det forbedrer mit CV, men når det er sagt betyder det rigtig meget for mig, når jeg kan mærke, at jeg har gjort en forskel – at de har det bedre efter at have snakket med mig.

TIDSFORBRUG

I forhold til Årsrapport 2010 er tidsforbruget for den enkelte frivillige steget. 2012-undersøgelsen viser således en stigning i gruppen, som bruger mere end 15 timer om ugen på frivilligt arbejde, samt i den gruppe som bruger mellem 10 og 15 timer om ugen. Omvendt er der et fald i gruppen, som bruger mindst tid på frivilligt arbejde.

Da både 2012 og 2010 undersøgelserne er målt på intervalniveau, er der en usikkerhed i at omregne det til samlede antal timer, men et forsigtigt skøn i forhold til undersøgelsen viser, at det svarer til, at der i hele 2012 blev givet omkring 350.000.000 frivillige timer – omregnet giver det cirka 180.000 fuldtidsstillinger i 2012.⁴

⁴ En fuldtidsstilling er lig med 1924 timer.

TABEL 5.

Danskernes frivillige arbejde fordelt på områder i hhv. 2011 og 2013

Område (flere kryds) Alle telefoninterviews Vægt: Bloddonor og baggrundsvARIABLE 3.027 resp.	Undersøgesperiode				Total	
	Januar - 2013		Marts - 2011			
	n	%	n	%		
Kultur, idræt og fritid	187	46%	186	44%	372	45%
Social, humanitær, velfærd, sundhed og forebyggelse	136	33%	170	40%	305	37%
Bolig og lokalsamfund	57	14%	70	16%	127	15%
Politik, religion, interesseorganisationer (herunder miljø og natur, brancheforeninger, erhvervsorganisationer, forbrugerorganisationer, hjemmevernet mv)	58	14%	53	13%	111	13%
Uddannelsesområdet, herunder også daginstitutioner og forskningsområdet	54	13%	44	10%	98	12%
Andet	12	3%	9	2%	21	3%
Ved ikke	2	1%	0	0%	2	0%
Svar i alt	505	124%	531	125%	1.037	125%
Total	407	100%	425	100%	832	100%

DE FRIVILLIGES OPGAVER

Ser vi på, hvad de 350 millioner timer givet i 2012 blev brugt på, viser undersøgelsen, at bestyrelses-, råds- og udvalgsarbejde er de opgaver, flest frivillige har været engageret i. Således svarer næsten halvdelen af alle frivillige, at de har haft denne type opgave de seneste 12 måneder.

Godt hver fjerde af alle frivillige har haft sekretariatsarbejde eller administrativt arbejde. Samme andel har varetaget andet praktisk arbejde, så som rengøring, kridte baner, caféarbejde, kørsel eller lignende. Lidt under en fjerdedel har været engageret i undervisnings- eller træningsaktiviteter, og politik og kampagneaktiviteter har over hver tiende frivillig været involveret i – det samme antal frivillige, som har været med til at skaffe midler (fundraising).

Godt hver tiende af de frivillige har været engageret i opgaver med personlig omsorg og/eller har fungeret som kontaktperson.

TABEL 6.

Frivilliges skøn over antal timer på frivilligt arbejde i 2012

Alle interviews Vægt: køn, alder, område og parti 7871 resp.	n	%
Mere end 15 timer om ugen	162	5%
10-14 timer om ugen	161	5%
5-9 timer om ugen	432	13%
3-4 timer om ugen	576	17%
1-2 timer om ugen	751	22%
2-3 timer om måneden	743	22%
1 time om måneden	193	6%
1-5 timer halvårligt	275	8%
Mindre	37	1%
Ved ikke/ønsker ikke at svare	35	1%
Total	3.365	100%

Selv om vi ikke kan se, hvor mange timer der bruges på de enkelte opgaver, tyder det på, at flere frivillige er engageret med at klare mere administrative opgaver end mere brugerrettede (omsorgs)opgaver.

Fordelingen mellem ”drift og omsorg” er ikke uvæsentlig, blandt andet set i lyset af, at langt de fleste frivillige er motiveret af at gøre og se en forskel i det frivillige arbejde, de er engageret i. Problematikken genfindes også i et rekrutteringsspørgsmål, hvor foreningerne peger på, at det er langt sværere at rekruttere frivillige til bestyrelses- og driftsopgaver end til de mere aktivitets- og brugerrettede opgaver (se kapitel 4).

TABEL 7.

Frivilliges arbejdsopgaver

Flere kryds Vægt: køn, alder, område og parti - 7871 resp.	n	%
Udvalgs-bestyrelsesarbejde og rådsarbejde	1.666	49%
Bloddonor	413	12%
Sekretariatsarbejde og administrativt arbejde (fx e-mail korrespondance, telefonpasning, vedligeholde hjemmeside, bogføring, registrering af medlemmer/frivillige o.l.)	861	26%
Andet praktisk arbejde (fx rengøring, kridte baner, indkøb, køkken- eller caféarbejde, vedligeholdelse, kørsel o.l.)	915	27%
Oplysning og informationsvirksomhed	563	17%
Politisk arbejde eller kampagneaktivitet	418	12%
Uddannelse, træner, undervisning, holdleder, instruktør	790	23%
Rådgivning, retshjælp	158	5%
Personlig omsorg, kontaktperson	377	11%
Skaffe midler ved ansøgninger, penge- og tøjindsamlings, salg i genbrugsbutikker, basarer o.l.	445	13%
Hjemmenværnet, vagttjeneste (brandslukning, redningsaktioner o.l.)	54	2%
Andet	255	8%
Ved ikke	28	1%
Svar i alt	6.943	206%
Total	3.365	100%

HVORFOR BLIVER VI FRIVILLIG?

Hvad får mennesker til at engagere sig og påtage sig et arbejde, de ikke får løn for? Dette er et spørgsmål, der til stadighed er stor interesseret for at finde svaret på – og som går igen i Frivilligrapport 2012-undersøgelsen. Som i alle andre sektorer er motivation en vigtig faktor i den frivillige verden, men da indsatsen er ulønnet, skal motivationen derfor findes et andet sted. Denne og andre undersøgelser peger på, at der er stor forskel på, hvad der motiverer mennesker, samtidigt med at det kan være et vanskeligt spørgsmål at svare på – der kan være mange årsager, og de kan ændre sig undervejs. Hvad der i første omgang får mennesker engageret i frivilligt arbejde kan være forskelligt fra de motiver, der får mennesker til at blive i det frivillige arbejde.

I panelundersøgelsen har deltagerne haft mulighed for at vælge flere begrundelser – både anledninger og motiver – dog uden at kunne vægte betydningen af disse faktorer. Dette er der til gengæld givet mulighed for i vores anden delundersøgelse af frivillige i det frivillige sociale arbejde (se kapitel 3).

Generelt er frivillige motiveret af at være med til at gøre en forskel, og knap halvdelen af de over 3.000 frivillige, som har deltaget i panelundersøgelsen, siger, at de blev frivillige for at "ville hjælpe andre". Samtidig har 42 procent svaret, at de er frivillige, fordi de har interesse i en bestemt sag eller aktivitet eller at det udspringer af egen eller pårørendes situation.

Det sociale spiller også en stor rolle for mange – således har 40 procent svaret, at de også er frivillige for at indgå i et fællesskab. Knap hver fjerde har påtaget sig frivilligt arbejde, fordi de havde tid til overs. Ligeledes er hver fjerde frivillige, fordi de blev valgt, mens hele 35 procent svarer, at de blev engageret i det frivillige arbejde, fordi de blev personligt opfordret.

Dette bekræfter, at en af de stærkeste rekrutteringsværktøjer stadig er at spørge den enkelte – enten direkte eller ved at vælge dem!

TABEL 8.

Frivilliges grunde til at udføre frivilligt arbejde

Vægt: køn, alder, område og parti 7871 resp.	n	%
Blev personligt opfordret	1.182	35%
Blev valgt	848	25%
Reagerede på uretfærdighed/ urimelighed - ville gøre en forskel	578	17%
Havde interesse i det eller i forbindelse med egen eller på- rørendes personlige situation	1.428	42%
I forbindelse med arbejde eller uddannelse	476	14%
Havde tid til overs	798	24%
Gerne ville indgå i et fælles- skab	1.338	40%
Synes det var det eneste rig- tige at gøre	937	28%
Ville hjælpe andre	1.547	46%
Andet	32	1%
Ved ikke	20	1%
Svar i alt	9.182	273%
Total	3.365	100%



HVORFOR ER VI IKKE FRIVILLIGE (MERE)?

Lidt over halvdelen af den danske befolkning har ikke udført frivilligt arbejde i 2012. Af dem har halvdelen dog tidligere været frivillige, hvilket vil sige, at tre ud af fire danskere over 15 år udfører eller har udført frivilligt arbejde.

De tidligere frivillige forklarer hyppigst deres fravalg af frivilligt arbejde med mangel på tid – enten fordi de har for meget andet at se til i deres fritid, eller fordi de har for travlt på arbejdet. Forestillingen om, at man skal brænde for en bestemt sag, afholder godt hver tiende af de ikke-frivillige i at engagere sig, mens hver femte mener, at de er blevet for gamle og syge til at deltage i det frivillige arbejde.

I en supplerende undersøgelse (linkundersøgelsen, se kapitel 3) har vi også haft fokus på grunden til, at frivillige stopper

– dog med et lidt andet perspektiv, og denne bekræfter, at manglende interesse og tid er de hyppigste begrundelser for at stoppe med det frivillige arbejde. Men også det, at det frivillige engagement ikke længere er aktuelt (børns ophør af sport, skole m.m.) giver 29 procent som begrundelse. Desuden angiver 3 procent, at de blev dårligt behandlet som frivillige, og 4 procent angiver, at det frivillige arbejde ikke blev påskønnet nok og at de derfor stoppede. 24 procent angav, at den primære årsag til ophør var, at de flyttede.

Omkring 2 - 3 procent udfører ikke frivilligt arbejde mere på grund af de gældende regler for frivilligt arbejde i forbindelse med modtagelsen af overførselsindkomst. Selv om der ikke er så mange deltagere i undersøgelsen, der er på dagpenge eller kontanthjælp, forklarer over halvdelen af denne gruppe, at de ikke udfører frivilligt arbejde netop på grund af disse regler.

TABEL 9.

Frivilligt arbejde fordelt på områder blandt de tidligere frivillige

Flere kryds Vægt: køn, alder, område og parti - 7871 resp.	n	%
Kultur, idræt og fritid	1.318	59%
Social, humanitær, velfærd, sundhed og forebyggelse	749	33%
Bolig og lokalsamfund	337	15%
Politik, religion, interesseorganisationer (herunder miljø og natur, brancheforeninger, erhvervsorganisationer, forbrugerorganisationer, hjemmeværnet mv)	462	21%
Uddannelsesområdet, herunder også daginstitutioner og forskningsområdet	344	15%
Andet	22	1%
Ved ikke	6	0%
Svar i alt	3.239	144%
Total	2.244	100%

TABEL 10.

Begrundelser for ikke at udføre frivilligt arbejde blandt tidligere frivillige

Vægt: køn, alder, område og parti - 7871 resp.	n	%
Har for mange ting i mit privatliv	660	29%
Har for travlt på arbejdet	575	26%
Synes ikke der er en bestemt ting jeg brænder nok for til at engagere mig på den måde	270	12%
Synes ikke det bliver påskønnet nok	41	2%
Regler for modtagelse af offentlige ydelser (dagpenge, efterløn, kontanthjælp mv.)	72	3%
Er blevet for gammel	273	12%
Sygdom	211	9%
Andet	55	2%
Ved ikke	88	4%
Total	2.244	100%

ER DE IKKE-FRIVILLIGE FREMTIDENS FRIVILLIGE?

Fra Årsrapport 2010 ved vi, at det at blive spurgt, om man vil engagere sig i frivilligt arbejde er meget motiverende, hvilket vi også så i afsnittet om motiver. Derfor har de personer, der aldrig har deltaget i frivilligt arbejde eller ikke har deltaget i 2012, fået spørgsmålet om, hvorvidt det er sandsynligt eller usandsynligt, at de ville deltage, hvis de blev spurgt.


Som det var tilfældet i 2010 er der en stor andel i 2012, der mener, at det vil være sandsynligt eller meget sandsynligt, at de ville engagere sig, hvis de blev spurgt – og andelen er endda steget. I 2012 er det således 77 procent af de ikke-frivillige, der vil deltage, mens knap hver femte vurderer, at det vil være usandsynligt.

Tallene indikerer, at der er en velvilje i den danske befolkning til at udføre frivilligt arbejde – selv om ”kun” omkring 4 ud af 10 danskere faktisk har deltaget i det frivillige arbejde i 2012, vil 9 ud af 10 (dvs. både dem, der er frivillige, og dem, der sandsynligvis gerne ville) efter deres eget udsagn godt kunne se sig i det frivillige arbejde. Det tyder på, at danskeres interesse i frivilligt arbejde er betydelig, og at der stadig under de rigtige forudsætninger, rammer og opgaver er et potentiale for at rekruttere nye frivillige.

TABEL 11.

Sandsynlighed for frivilligt arbejde blandt de ikke-frivillige

Alle interviews Vægt: Bloddonor og baggrundsvARIABLE - 3.027 resp.	Undersøgelsesperiode		Total
	2012	2010	
	%	%	
Meget sandsynligt	27%	24%	25%
Sandsynligt	50%	44%	47%
Hverken/eller	4%	7%	5%
Usandsynligt	12%	11%	12%
Meget usandsynligt	7%	14%	10%
Ved ikke	1%	1%	1%
Total	100%	100%	100%

The background of the page features a series of white paper cutouts of stylized human figures holding hands, arranged in a line that recedes into the distance. The figures are simple, with no facial features, and their arms are extended to connect with the hands of the figures next to them. The lighting is soft, creating gentle shadows on the surface they appear to be standing on.

Jeg er altid glad når jeg går til og fra mit frivillige arbejde, fordi der er så megen livsglæde og latter, gode oplevelser og søde mennesker. Det giver også god erfaring, hvis man interesserer sig for organisationsarbejde, og det åbner nogle helt nye muligheder for at møde og interagere med mennesker på en ny måde. Til sidst er det også godt for CV'et, hvis man som jeg skal søge kvote 2 på videregående uddannelser.

3

FRIVILLIGE I DET FRIVILLIGE SOCIALE ARBEJDE

Omkring 600.000 danskere (15 %) er engageret i det frivillige sociale arbejde. Flertallet er kvinder, og en større andel af de frivillige er unge og ældre. Uddannelsesmæssigt ligner de andre frivillige, men i det frivillige sociale arbejde finder vi beskæftigelsesgrupper, der ikke er så højt repræsenteret på andre frivillige områder. De frivillige bruger flere timer end gennemsnittet, og det har meget stor betydning for dem at være med til at hjælpe andre og gøre en forskel.

I Frivilligrapport 2012 har vi sat fokus på dem, som er engageret i det frivillige sociale arbejde, dvs. dem, som arbejder frivilligt med sociale, humanitære eller velfærdsopgaver samt med sundhed og forebyggelsesopgaver. Vi har i denne del prøvet at undersøge, hvem der engagerer sig frivilligt herindenfor, og hvad der adskiller dem fra frivillige på andre områder.

Data er samlet fra to undersøgelser: Dels en panelundersøgelse fra Megafons panel designet af Center for frivilligt socialt arbejde (med 7.871 deltager); dels en undersøgelse med et åbent link, hvor frivillige kunne svare på, ”hvordan det er at være frivillig i Danmark” (4089 deltagere). Undersøgelserne har som sagt fokus på det frivillige sociale arbejde, men alle frivillige har deltaget for at kunne sammenligne frivillige på det sociale område med alle andre frivillige.

HVEM ER DE FRIVILLIGE PÅ DET SOCIALE OMRÅDE?

Omkring 600.000 danskere fra 16 år har i 2012 været engageret i frivilligt socialt arbejde, hvilket svarer til omkring 15 procent af danskerne (16 år+). Selv om antallet af frivillige ligger lidt under, hvad undersøgelsen i Årsrapport 2010 viste, er forskellen ikke så stor, at der kan påvises et fald. Antallet ligger således nogenlunde på samme niveau som i 2010.

Selvom der er mange ligheder mellem frivillige på det sociale område og andre frivillige, er det, som vi vil præsentere i dette kapitel, muligt at pege på nogle statistiske forskelle.

En markant forskel er **køn**. På det frivillige sociale område er knap 60 procent af de frivillige kvinder, og omkring 40 procent er således mænd. Dette tal er lige modsat inden for idræt, kultur og fritid, hvor 60 procent af de frivillige er mænd.

TABEL 12.

Frivillige i det frivillige sociale arbejde fordelt på køn

Vægt: køn, alder, område og parti - 7871 resp.	n	%
Kvinde	613	57%
Mand	466	43%
Total	1.079	100%

For så vidt angår **alder**, er der på det sociale område i forhold til gennemsnittet flere unge og ældre, mens der er færre i aldersgruppen mellem 30 og 60 år. Denne tendens understøtter den førnævnte ’frivillighedscyklus’, hvor det frivillige sociale arbejde tiltrækker de unge og ældre, mens de midaldrende generelt set bruger deres frivillige kræfter på børnenes fritidsinteresser. Samtidig viser undersøgelsen også, at der er større sandsynlighed for, at man er i det frivillige sociale område, hvis man har udeboende børn eller ingen børn, end hvis man har hjemmeboende børn. Dette kan igen forklares med ’frivillighedscyklusen’.

I forhold til **geografien** giver undersøgelsen ikke mulighed for at se på kommunale forskelle, men dog på regionale forskelle. Her viser tallene, at der generelt, dvs. på alle frivillige områder, er lidt flere frivillige vest for Storebælt, men ser vi nærmere på det frivillige sociale område, er der ingen forskel regionerne imellem.

Der er lidt flere frivillige i de større byer end i mindre byer og landdistrikter. En forklaring kan være, at fx herberg for hjemløse, væresteder for prostituerede, misbrug, selvhjælpsgrupper eller voldsramte kvinder ofte i højere grad ligger i større byer, og da der er en tendens til, at man er frivillig i sit nærmiljø, kan det forklare de lidt flere frivillige i det sociale arbejde i de større byer.

For så vidt angår **uddannelse og beskæftigelse**, er der blandt de frivillige på det sociale område, en lille overvægt af folk med længerevarende uddannelse, men ellers er der ikke de store uddannelsesmæssige forskelle.

En anden, mere markant tendens i det sociale område, er **beskæftigelse**. På det sociale område finder vi således grupper, som ellers ikke er så højt repræsenteret på andre frivillige områder – det gælder især førtidspensionister, men også alderspensionister, ufaglærte og kontanthjælpsmodtagere er mere repræsenteret i det frivillige sociale arbejde end på andre områder.

De faglærte er som den eneste beskæftigelsesgruppe underrepræsenteret i det frivillige sociale arbejde. Ellers er de øvrige som gennemsnittet – til gengæld er de faglærte overrepræsenteret på idrætsområdet.

Samtidig viser undersøgelsen, at personer, som i deres arbejdsliv er eller har været ansat inden for social-, sundheds- og undervisningsområdet, er mere tilbøjelige til at være frivillige på det sociale område. Tillige har mange frivillige er-

TABEL 13.

Frivillige fordelt på område og alder

Flere kryds Alle interviews Vægt: køn, alder, område og parti 7871 resp.	Total		Alder											
			18-29 år		30-39 år		40-49 år		50-59 år		60-69 år		70 år eller derover	
	n	%	n	%	n	%	n	%	n	%	n	%	n	%
Kultur, idræt og fritid	1.654	49%	285	43%	281	56%	391	62%	256	49%	233	43%	209	41%
Social, humanitær, velfærd, sundhed og forebyggelse	1.079	32%	216	33%	147	29%	151	24%	166	32%	206	38%	193	38%
Bolig og lokalsamfund	550	16%	56	9%	85	17%	95	15%	107	20%	110	20%	97	19%
Politik, religion, interesseorganisationer (herunder miljø og natur, brancheforeninger, erhvervsorganisationer, forbrugerorganisationer, hjemmenværnet mv)	761	23%	207	31%	104	21%	95	15%	112	21%	129	24%	114	23%
Uddannelsesområdet, herunder også daginstitutioner og forskningsområdet	432	13%	133	20%	100	20%	97	15%	37	7%	30	6%	36	7%
Andet	245	7%	48	7%	24	5%	44	7%	35	7%	48	9%	46	9%
Ved ikke	1	0%	0	0%	0	0%	1	0%	0	0%	0	0%	0	0%
Svar i alt	4.723	140%	945	143%	740	147%	873	138%	714	136%	755	140%	695	137%
Total	3.365	100%	659	100%	504	100%	631	100%	525	100%	538	100%	507	100%

TABEL 14.

Frivillige fordelt på område og børn

Flere kryds Alle interviews Vægt: køn, alder, område og parti 7871 resp.	Total		Børn									
			Ja, hjemmeboende barn/børn 0-5 år		Ja, hjemmeboende barn/børn 6-17 år		Ja, hjemmeboende barn/børn 18+ år		Ja, udeboende børn		Nej	
	n	%	n	%	n	%	n	%	n	%	n	%
Kultur, idræt og fritid	1.654	49%	184	51%	480	67%	153	58%	529	46%	565	44%
Social, humanitær, velfærd, sundhed og forebyggelse	1.079	32%	95	27%	156	22%	78	30%	413	36%	442	34%
Bolig og lokalsamfund	550	16%	66	18%	120	17%	46	18%	211	18%	179	14%
Politik, religion, interesseorganisationer (herunder miljø og natur, brancheforeninger, erhvervsorganisationer, forbrugerorganisationer, hjemmenværnet mv)	761	23%	73	20%	128	18%	54	21%	250	22%	348	27%
Uddannelsesområdet, herunder også daginstitutioner og forskningsområdet	432	13%	95	27%	146	20%	24	9%	79	7%	171	13%
Andet	245	7%	14	4%	38	5%	21	8%	98	9%	102	8%
Ved ikke	1	0%	0	0%	1	0%	0	0%	0	0%	0	0%
Svar i alt	4.723	140%	526	147%	1.069	149%	377	144%	1.579	138%	1.808	141%
Total	3.365	100%	357	100%	720	100%	262	100%	1.148	100%	1.285	100%



faringer med og kompetencer inden for det sociale område. Således har 60 procent en eller anden form for uddannelse, som bruges i det frivillige sociale arbejde og 62 procent har gennem nuværende eller tidligere beskæftigelse erhvervet sig kompetencer eller viden, som de har taget med sig i deres frivillige sociale arbejde. Desuden har 34 procent erfaringer eller kompetencer fra andet frivilligt arbejde, som bruges i deres nuværende frivillige sociale arbejde.

Samlet viser undersøgelseerne således, at mange frivillige på det sociale område lægger deres frivillige engagement dér, hvor de har beskæftigelsesmæssige erfaringer og/eller andre kompetencer.

I forhold til **tidsforbruget** i det frivillige sociale arbejde bruges her flere timer end det er tilfældet for frivillige engageret på andre områder. Det gælder for både kvinder og mænd, men specielt for mænd, som ellers er underrepræsenteret i det frivillige sociale arbejde.

Undersøgelsen viser også, at det er den gruppe, som udelukkende er frivillig på det sociale område, der bruger flest timer og er med til at trække hele gennemsnittet op. En forholdsvis stor del af denne gruppe bruger mere end 15 timer om ugen på det frivillige sociale område.

Hvorfor frivillige på det sociale område bruger relativt flere timer end andre frivillige, er der ikke et entydigt svar på i undersøgelsen – det kan skyldes karakteren af opgaven, at de (ofte) har med udsatte grupper at gøre og i høj grad kan

TABEL 15.

Frivilliges særlige viden eller specifikke faglige kompetencer, som anvendes i det frivillige sociale arbejde (flere kryds)

Antal / Procent	Ja	Nej	Ved ikke	Total
Fra uddannelse	60%	37%	3%	100%
	1330	833	70	2233
Fra nuværende eller tidligere beskæftigelse	62%	35%	3%	100%
	1384	778	71	2233
Fra tidligere frivilligt arbejde	34%	60%	6%	100%
	770	1334	129	2233
Total	52%	44%	4%	100%
	3484	2945	270	6699

se, at de er med til at gøre en forskel – som er dét flest frivillige er motiveret af.

Trods de mange timer er langt hovedparten af de frivillige (80 %) godt tilfredse med den tid, de bruger på deres frivillige sociale arbejde. Under hver tiende (8 %) giver udtryk for, at de gerne ville bruge mindre tid, mens 12 procent gerne ville bruge mere tid på deres frivillige sociale arbejde.

Halvdelen af de frivillige på det sociale område har været frivillige i mere end 5 år, og som andre undersøgelser også har vist, forsætter mange frivillige således med at være frivillige, når de først er begyndt.

Overordnet set er frivillige på det sociale område meget engagerede og kompetente. Et skøn på den samlede indsats

TABEL 16.

Frivilliges skøn over antal timer på frivilligt socialt arbejde

Antal / Procent	Total
Mere end 15 timer om ugen	9%
	210
10-14 timer om ugen	10%
	213
5-9 timer om ugen	22%
	490
3-4 timer om ugen	25%
	555
1-2 timer om ugen	20%
	436
2-3 timer om måneden	10%
	226
1 time om måneden	1%
	30
1-5 timer halvårligt	2%
	37
Mindre	1%
	12
Ved ikke/ønsker ikke at svare	1%
	24
Total	100%
	2233

ifølge undersøgelsen er, at de cirka 600.000 danskere, som var engageret i frivilligt socialt arbejde i 2012, brugte omkring 140.000.000 timer på frivilligt arbejde – heraf er mere end 100.000.000 timer udført på det sociale område. Det svarer til over 50.000 fuldtidsstillinger i hele 2012. Det skal dog understreges, at tallet er forbundet med nogen

usikkerhed. Dels er der målt på intervalniveau, dels skulle de deltagere, som er frivillige på flere områder, give et skøn over deres tidsfordeling på de forskellige områder.

TABEL 17.

Frivilliges vurdering af tid anvendt på frivilligt socialt arbejde

Antal / Procent	Total
Jeg vil gerne bruge mindre tid på mit frivillige sociale arbejde	8%
	178
Jeg bruger en passende mængde tid på mit frivillige sociale arbejde	80%
	1776
Jeg vil gerne bruge mere tid på mit frivillige sociale arbejde	12%
	279
Total	100%
	2233

MOTIVER OG ANLEDNINGER

Når man i første omgang bliver frivillig på det sociale område (anledning), er det ofte af interesse for en bestemt sag eller aktivitet – men også på grund af egen situation eller fordi man vil være med til at gøre en forskel. Det sker også ofte ved, at de direkte eller indirekte bliver spurgt - enten bliver de valgt ind (typisk i bestyrelser eller andet) og/eller de bliver personligt opfordret til at engagere sig (48 %).

Der er også en stor del (33 %) af de frivillige på det sociale område, som i første omgang blev engageret for at være med i et socialt fællesskab. Dette gælder især de unge og de ældre.

Hvis man så ser på, hvorfor de frivillige ”stadig” er frivillige og hvad der har betydning for deres motivation, er det nogle af de samme faktorer, som fik dem engageret i det frivillige arbejde i første omgang – det peger på at deres forventninger blev indfriet!

TABEL 18.

Frivilliges motivationer for at engagere sig i frivilligt socialt arbejde efter betydning

Antal / Procent	Stor betydning	Nogen betydning	Betydning	Lille betydning	Ingen betydning	Ikke relevant/ Ved ikke	Total
At du er med til at hjælpe andre og gøre en forskel?	81%	13%	5%	1%	0%	0%	100%
	1819	283	104	15	4	8	2233
At du indgår i et socialt fællesskab/ netværk?	37%	31%	22%	7%	3%	1%	100%
	818	696	491	155	56	17	2233
At du lærer mere om det samfund du lever i?	28%	28%	26%	11%	4%	3%	100%
	621	636	570	254	92	60	2233
At det styrker dit CV og jobmuligheder?	8%	9%	8%	15%	34%	27%	100%
	175	192	180	324	759	603	2233
At det er med til at give dig en personlig udvikling?	33%	26%	21%	10%	6%	4%	100%
	734	570	470	228	145	86	2233
At det hjælper min „dårlige samvittighed“?	2%	4%	8%	14%	47%	26%	100%
	40	87	169	316	1039	582	2233
Total	31%	18%	15%	10%	16%	10%	100%
	4207	2464	1984	1292	2095	1356	13398

Jeg har ikke råd til et barn i Afrika eller redde regnskoven, men jeg har råd til at undvære et par timer om ugen til at hjælpe unge mennesker, der har det svært. Det er min måde at give noget ekstra til dem, der har brug for det.

Man møder mange spændende mennesker og så syntes jeg, at det er rart, at den viden og erfaring jeg har fået gennem livet, stadig til dels kan bruges, selvom jeg er blevet førtidspensionist. Det giver mig også et socialt netværk, som jeg mistede samtidig med mit arbejde.

Det som motiverer frivillige i det sociale arbejde mest, er at de er med til at gøre en forskel – 81 procent siger, at det har stor betydning og 13 procent, at det har nogen betydning. Samlet er det klart det, som deltagerne i undersøgelsen fremhæver som det mest motiverende og betydende for, at de engagerer sig i frivilligt socialt arbejde.

En anden faktor, som også har betydning for frivilliges engagement, er at man lærer mere om det samfund, man lever i og at det giver en personlig udvikling at deltage i det frivillige sociale arbejde. Dette kan tolkes som en "modreaktion" på den tendens, at man i vores samfund i højere grad end tidligere omgås mennesker, som ligner én selv i forhold til uddannelse, arbejde m.m.

Et forhold, som omvendt ikke tillægges den samme store betydning er muligheden for, at det styrker ens CV og jobmuligheder. Dette hænger naturligt sammen med, hvor man er i livet – og ikke overraskende er det mest de unge, som tillægger det betydning.

Motivationen til at deltage i det frivillige arbejde kan være nøglen til rekruttering af nye frivillige for organisationerne og i høj grad til at fastholde frivillige. Dét at gøre en forskel er som beskrevet meget betydningsfuldt for den enkelte fri-

villige. Derfor gælder det i høj grad om, at den enkelte frivillige bliver tildelt de opgaver, som giver mest mening.

Som skrevet tidligere har mange af de frivillige kompetencer fra deres arbejde og andre områder, men samtidig har det betydning, at den enkelte frivillige bliver "klædt på" til at gøre en forskel på deres frivillige område. Undersøgelsen peger på, at for en stor dels vedkommende bliver de det også. Således har 68 procent svaret, at de har modtaget introduktionskurser, efteruddannelse (49 %) eller anden supervision (56 %) i forbindelse med deres frivillige sociale arbejde.

Ud over det har mange som sagt også erfaringer med ind i det frivillige område: Mange har arbejdet inden for det sociale område (33 %), sundhedsområdet (28 %) eller undervisningsområdet (29 %). Samlet peger det på, at mange frivillige derved enten vælger områder, hvor de kan bruge deres kompetencer på en hensigtsmæssig måde og/eller ved at de tilegner sig kompetencer i forbindelse med deres frivillige engagement, så de dermed kan være med til at gøre en endnu større forskel.

OPGAVER PÅ DET FRIVILLIGE SOCIALE OMRÅDE

I forlængelse af motivation til det frivillige sociale engagement er der i undersøgelsen set på, hvilke opgaver de frivillige varetager. Her viser det sig, at de fleste frivillige på det sociale område – knap halvdelen (42 %) – i 2012 har været engageret i udvalgs-, bestyrelses- og rådsarbejde. 27 procent har været med til at skaffe midler gennem ansøgninger, indsamlinger, salg o.l. Lidt færre (26 %) har været involveret i personlig omsorg og eller har været kontaktperson – samme antal har udført sekretariatsarbejde og administrativt arbejde.

Hvis man sammenligner det frivillige sociale arbejde med andet frivilligt arbejde, ser man, at opgaver som personlig omsorg, rådgivning og kontaktperson ikke overraskende oftere forekommer på det frivillige sociale område. Samtidig er lidt færre engageret i udvalgs-, bestyrelses- og rådsarbejde på det frivillige sociale område. Derimod har 27 ud af 100 frivillige været med til at skaffe midler på det sociale område, hvor det er omkring 5 ud af 100 frivillige på de andre frivillige områder.

Med hensyn til fordelingen af arbejdsopgaver på det frivillige sociale område er det bestyrelsesarbejde, sekretariatsarbejde og

andet praktisk arbejde, som fylder i de frivilliges arbejdsopgaver, mens personlig omsorg, dét at være kontaktperson, yde rådgivning, retshjælp og nødhjælp eller udføre vagttjenester fylder en langt mindre andel af arbejdsopgaverne. Disse tal kan tyde på, at administration bredt fortolket fylder mere i forhold til de mere brugerorienterede opgaver på det frivillige sociale område.

Denne opgavefordeling kan være u hensigtsmæssig set i lyset af, hvad der fastholder og dermed motiverer den enkelte frivillige – nemlig det at gøre en forskel. De nødvendige administrative, råds- og bestyrelsesopgaver opleves måske ikke umiddelbart som opgaver, der gør en direkte forskel på samme måde, som personlig omsorg og pleje kan gøre det. Samtidig kan det også være en udfordring i et rekrutteringsøjemed, som beskrevet i kapitel 2 – altså at foreningerne oplever, at netop rekruttering af faste frivillige (som typisk sidder med disse opgaver) og frivillige til bestyrelsen, er sværere end at rekruttere frivillige til opgaver, som mere direkte har at gøre med brugerne/målgruppen.

Selv om både foreninger og frivillige nævner disse udfordringer, overvejer ”kun” 8 procent af de frivillige at stoppe med det frivillige sociale arbejde – de flest på grund af en fremskreden alder.

TABEL 19.

Frivilliges opgaver inden for det frivillige sociale område

Flere kryds Vægt: køn, alder, område og parti - 7871 resp.	n	%
Udvalgs-bestyrelsesarbejde og rådsarbejde	449	42%
Bloddonor	146	13%
Sekretariatsarbejde og administrativt arbejde (fx e-mail korrespondance, telefonpasning, vedligeholdelse hjemmeside, bogføring, registrering af medlemmer/frivillige o.l.)	280	26%
Andet praktisk arbejde (fx rengøring, kridte baner, indkøb, køkken- eller caféarbejde, vedligeholdelse, kørsel o.l.)	251	23%
Oplysning og informationsvirksomhed	237	22%
Politisk arbejde eller kampagneaktivitet	149	14%
Uddannelse, træner, undervisning, holdleder, instruktør	214	20%
Rådgivning, retshjælp	96	9%
Personlig omsorg, kontaktperson	279	26%
Skaffe midler ved ansøgninger, penge- og tøjindsamlinger, salg i genbrugsbutikker, basarer o.l.	288	27%
Hjemmeværnet, vagttjeneste (brandslukning, redningsaktioner o.l.)	24	2%
Andet	89	8%
Ved ikke	5	0%
Svar i alt	2.506	232%
Total	1.079	100%

4

DE FRIVILLIGE SOCIALE ORGANISATIONER OG FORENINGER

De frivillige sociale organisationer og foreninger har samlet set fået flere ressourcer. Økonomisk ser det ud til, at der er kommet lidt flere midler til foreningerne blandt andet fra statslige puljer, og menneskeligt set er der flere ansatte og flere frivillige – samtidig er der kommet markant flere brugere. Foreningerne har mange samarbejdspartnere både inden for eget område og på tværs af frivilligsektoren, men især samarbejdet med kommunerne har bredt sig.

FORENINGSPROFILER

289 frivillige sociale organisationer og foreninger⁵ har deltaget i undersøgelsen til Frivilligrapport 2012. Tre ud af fire er landsdækkende foreninger eller lokalafdelinger heraf, mens de resterende er foreninger, der har et lokalt eller regionalt sigte⁶. Langt de fleste er juridisk set organiseret som en forening, men i undersøgelsen indgår også selvejende institutioner og fonde. Foreningerne dækker bredt aldersmæssigt – fra de nyoprettede til de helt gamle – dog er den største gruppe oprettet omkring 1990'erne.

Foreningerne i undersøgelsen har tilsammen godt 157.000 frivillige. Det frivillige sociale arbejde finder langt overvejende sted i Danmark (80 %), men en mindre del har også aktiviteter i udlandet. Opgaverne spænder bredt fra oplysnings- og rådgivningsarbejde, etablering af selvhjælpsgrupper og politisk interessevaretagelse til lektiehjælp, fondsuddeling og diverse kulturelle aktiviteter. Aktiviteterne retter sig mod mennesker, der er ramt af sygdomme eller andre lidelser og udsatte og sårbare grupper i samfundet. Tabellerne bag foreningsprofilerne findes i bilagsmaterialet.

Selv om foreningsundersøgelsen i Frivilligrapport 2012 ikke er en repræsentativ undersøgelse, giver den alligevel et godt sammenligningsgrundlag med Årsrapport 2010, da foreningsprofilerne for de to undersøgelser ligner hinanden. Samtidig repræsenterer foreningerne 157.000 frivillige, dvs. godt en fjerdedel af alle frivillige på det sociale område.

HOVEDSIGTE

En måde at beskrive en forenings formål på kan være gennem spørgsmål om, hvordan foreningerne umiddelbart ser deres rolle, og både i 2010 og 2012 har vi har spurgt ind til fire forskellige roller: Serviceyder, fortalere, aktivitetsforening og lokalsamfundsplatform.⁷ I spørgeskemaet kunne foreningerne sætte kryds ved ét af de fire hovedsigter, men i praksis vil der ofte være tale om flere overlappende sigter.

5 For nemhedens skyld vil vi fremover blot benævne de frivillige sociale organisationer og foreninger som "foreninger".

6 Inspiration til kategorierne blev hentet fra danske frivillighedsforskere. Se blandt andet Frivillighedsundersøgelsen fra 2006: Boje, Fridberg og Ibsen: "Den frivillige sektor i Danmark – omfang og betydning". Socialforskningsinstituttet, København. Rapport 06:19 side 87.

7 Kategorien 'Andet' i 2010 dækker en bred vifte af formål, hvoraf mange er overlappende med de fire svarmuligheder.

I 2012 er der flere foreninger, der mener, at deres primære hovedsigte er at være serviceyder, dvs. at tilbyde sundhedsydelse, rådgivning eller generelt at levere socialt hjælpearbejde. Konkret var en fjerdedel af foreningerne (25 %) i 2010 af den holdning, og mere end en tredjedel i 2012 (36 %). Hvor kategorien i 2010 var den "næstmindste", er den i 2012 rykket op som den største, og umiddelbart ser det ud til, at det er blandt lokalforeningerne og de andre lokale og regionale foreninger, at stigningen findes. Dette skift ligger godt i tråd med den lokale praksis og kommunerne, der oplever et større samarbejde med foreningslivet (se kapitel 5).

Mellem 2010 og 2012 er der inden for de tre andre kategorier sket så små forskydninger, at der mest er tale om en status quo, men overordnet set fortæller tabellen, at de sociale foreninger repræsenterer en bred vifte af formål og roller.

TABEL 20.

Foreningernes hovedsigte i 2010 og 2012. I procent

	2010	2012
At være serviceyder (fx at levere socialt hjælpearbejde, sundhedsydelse, rådgivning)	25	36
At være fortalere (fx gøre opmærksom på og varetage bestemte gruppers interesser)	27	28
At organisere aktiviteter for egne medlemmer/brugere	29	28
At være platform for dannelse, demokrati og et levende lokalsamfund	7	8
Andet	14 ⁷	-
Total (%)	100	100
Antal	288	275

INDTÆGTER – HVOR STORE OG HVORFRA?

Overordnet set indikerer Frivilligrapport 2012, at der er kommet flere midler til foreningerne i undersøgelsen, ligesom det offentlige spiller en væsentlig rolle i finansieringen af det frivillige sociale arbejde. Nedenfor ser vi nærmere på foreningernes indtægtskilder og ændringer heri.

I tabel 21 kan vi se, at i 2012 havde den største andel af foreningerne indtægter på mellem 1 og 5 millioner kroner. Det samme var også tilfældet i 2010. Endvidere er andelen, der har indtægter mellem ½ og 5 millioner steget fra godt en femtedel til næsten en tredjedel i løbet af de to år.

Jo højere op i indtægtsniveauet man kommer, des højere er (den positive) ændring i andelen af foreninger. Det er især på indkomsten mellem ½ og 1 million kroner, at den største forskydning er sket, men også indkomster mellem 1 og 5 millioner og over 10 millioner, er der en større andel af foreninger der har i 2012 end 2010.

De positive forskydninger i indtægterne, og at der er færre foreninger i den lave indkomstende og flere i den høje kan indikere, at der er kommet flere midler til frivilligsektoren – eller i hvert fald til foreningerne i undersøgelsen. For de landsdækkende foreninger gælder, at hvor den største andel i 2010 havde mellem 1 og 5 millioner kroner i indtægter, har den største andel i 2012 en indkomst over 10 millioner kroner, svarende til 22 procent.

TABEL 21.

Foreningernes samlede indtægter i 2010 og 2012

Kroner	2010 (%)	2012 (%)	Ændring (%-point)
0 – 10.000.	11	9	÷ 2
10.001 – 50.000	13	8	÷ 5
50.001 – 100.000	6	5	÷ 1
100.001 – 500.000	16	17	+1
500.001 – 1.000.000	4	11	+7
1.000.001 – 5.000.000	18	21	+3
5.000.001 – 10.000.000	7	7	0
Over 10.000.000	11	14	+3
Ved ikke	13	8	-
Total (%)	100	100	-
Antal (n)	279	273	-

Indtægterne kommer fra mange forskellige kilder, og en relativ stor andel kommer fra det offentlige – det kan være gennem driftsaftaler med kommuner, § 18 midler, Tips- og Lotto puljerne, PUF-puljen m.fl.

I 2010 fik 51 procent af de foreninger, der deltog i undersøgelsen, over halvdelen af deres midler fra det offentlige og 35 procent fik mere end tre-fjerdedele. I 2012-undersøgelsen angiver 58 procent af foreningerne, at over halvdelen af indtægterne kommer fra det offentlige, mens 44 procent har mere end tre-fjerdedele af midlerne herfra. Den offentlige støtte spiller således også i 2012 en stor rolle for finansieringsmulighederne i det frivillige sociale arbejde.

Hvor indtægterne i 2012 mere specifikt kommer fra, og hvorledes de har ændret sig, er præsenteret i tabel 22.

Der tegner sig en lille stigning i andelen af foreninger, der har indtægter fra private fonde og statslige puljer, men ellers er det generelle billede i 2012 i forhold til 2010 en status quo inden for de forskellige indtægtskilder.

De offentlige indtægter er som nævnt væsentlige for mange foreninger. Den indtægtskilde de fleste foreninger i 2012 således har angivet, er statslige puljer så som PUF-puljen, Tips- og Lottopuljerne mv. Konkret er det 66 procent, og for over halvdelen af disse foreninger ligger indtægterne på samme niveau som året før, men for cirka hver femte, er der tale om en indtægtsfremgang. Også kommunale tilskud er væsentlige indtægtskilder, som godt halvdelen af foreningerne angiver – samme andel som i 2010.

Medlemskontingenter og lignende er i 2012, som det var tilfældet 2010, også en væsentlig indtægtskilde – angivet af 64 procent af foreningerne. Indtægter fra foreningernes egne arrangementer eller aktiviteter og fra diverse salg ligger på samme niveau som 2010 og er en indtægtskilde, som godt halvdelen af foreningerne har.

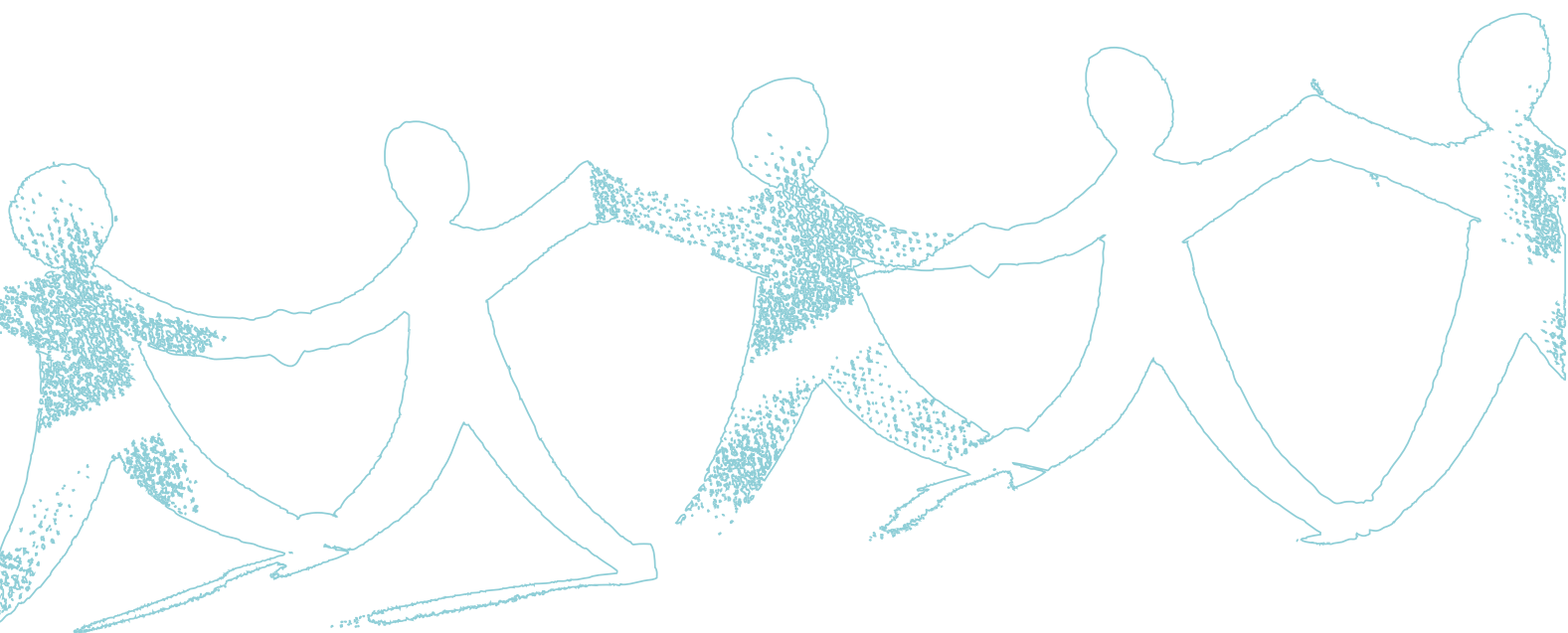
Private fonde er blevet en mere betydningsfuld indtægtskilde, og siden 2010 er der sket en stigning i andelen af foreninger, der har indtægter herfra, så det nu drejer sig om næsten halvdelen (49 %). Flere foreninger har tillige oplevet en stigning end et uændret eller faldende indtægtsniveau.

Støtte fra private virksomheder og EU har ikke ændret sig fra 2010 til 2012 – stort set samme andel har indtægter herfra.

TABEL 22.

Foreningers indtægter på områder inden for det seneste år (2012). Flere kryds. I procent. Svar fra 261 foreninger

	Ja, stigende ift. året før	Ja, men faldende ift. året før	Ja, det samme som året før	Nej, ingen indtægt
Medlemskontingent mv.	19	11	34	33
Indtægter fra arrangementer, aktiviteter, salg mv.	12	13	27	42
Kommunale tilskud (§ 18 mv.)	11	8	34	40
Regionale tilskud	0	0	7	85
Tilskud fra hovedforening	3	3	8	79
Gaver, arv og indsamlinger	10	11	17	55
Tilskud fra statslige puljer (PUF, Tips og Lotto mv.)	14	16	36	27
Støtte fra private virksomheder	9	6	16	62
Støtte fra private fonde mv.	20	12	17	44
Tilskud fra EU	2	0	2	90
Renter, udleje af lokale, reklameindtægter	5	9	11	67



PERSONGALLERIET I FORENINGERNE

Persongalleriet i foreningerne tæller i Frivilligrapport 2012 foreningernes frivillige, medlemmer, ansatte og brugere – præcis som i Årsrapport 2010. Overordnet set indikerer resultaterne fra både 2010 og 2012, at der er kommet flere menneskelige ressourcer i foreningerne. Vi ved dog ikke præcist, hvor mange der er tale om, men der er tale om en stigning, især i brugere og frivillige.

Samme billede viser sig også, når foreningerne bliver spurgt til ændringer inden for de forskellige grupper, dvs. om de har 'flere', 'færre' eller 'det samme' antal frivillige, ansatte,

brugere og medlemmer. Inden for alle grupper er der flere foreninger, der oplever en stigning end et fald.

I afsnittene nedenfor ser vi lidt nærmere på de forskellige grupper.

FRIVILLIGE

De frivillige sociale foreninger, der deltager i Frivilligrapport 2012, har tilsammen 157.881 frivillige.⁹

Variationen i antallet er stort og svinger fra 2 til 40.000 frivillige, dog har langt hovedparten (90 %) mindre end 1000 frivillige. De foreninger, der indgik i 2010-undersøgelsen, havde tilsammen 132.200 frivillige.

TABEL 23.

Ændringer i persongalleriet det seneste år. Andel foreninger i procent. Svar fra 247 foreninger

	Flere	Færre	Det samme	Har ingen/ ved ikke	Total
Frivillige	36	11	49	4	100
Medlemmer	38	16	30	16	100
Brugere	45	6	31	19	100
Ordinært ansatte	14	7	44	36	100
Ansatte på særlige vilkår	10	2	34	53	100
Total	28	8	38	26	100

TABEL 24.

Foreningernes vurdering af ændringer i rekruttering og fastholdelse af frivillige. Andel foreninger i procent. Svar fra 253 foreninger

	Lettere	Sværere	Det samme	Ved ikke/ikke relevant	Total
At få nye frivillige (faste)	17	27	48	8	100
At få nye frivillige til enkelt opgaver	25	17	45	13	100
At få frivillige til bestyrelsen	6	34	52	8	100
At fastholde de frivillige foreningen har	9	17	69	5	100
Total	14	24	53	9	100

⁹ For at være sikker på, at der ikke er overlap i svarerne fra de landsdækkende organisationer og deres lokalafdelinger, dækker dette tal ikke lokalafdelingers frivillige.

Vi har spurgt foreningerne, om det igennem det seneste år er blevet lettere eller sværere at rekruttere og fastholde frivillige i forskellige slags opgaver. Svarerne for 2012 er præsenteret i tabel 24.

Omkring halvdelen af foreningerne mener ikke, at det at rekruttere frivillige til faste opgaver, til enkeltopgaver eller til bestyrelsen har ændret sig de seneste år. Ser man på det indbyrdes forhold mellem "lettere" og "sværere", er det lettere for foreningerne at rekruttere frivillige til enkeltopgaver, og sværere at rekruttere til faste opgaver.

Foreningernes svar i 2012 er stort set identiske med de svar, foreningerne i 2010-undersøgelsen gav. Det er således stadig sværest at rekruttere frivillige til bestyrelsen og lettest at finde frivillige til enkeltopgaver. Det bestyrker, at den tendens vi så i 2010, nu er blevet endnu tydeligere.

RAMMER OG LÆRINGSTILBUD

De strategier og tanker, der ligger bag en forenings rekrutteringsarbejde, er ofte formuleret i en frivillighedspolitik. I 2010 havde 30 procent af foreningerne en frivillighedspolitik, og i 2012 er det 39 procent.

"Vi oplever, at hvis man skaber rammerne, så den enkelte frivilliges ønsker for udvikling, oplevelser, udfordringer, uddannelse, socialt samvær mv. kan imødekommes – så opstår der en større tilfredshed blandt de frivillige. Dette giver en højere grad af fastholdelse og er ligeledes fordrende for rekruttering. Kort sagt – giv dine frivillige en god oplevelse... og du kan være sikker på at de vil tale din sag blandt venner og familie, og derved øge interessen for at blive frivillig i netop din organisation".

Frivillige understøttes også gennem tiltag, der på forskellig vis kan være med til at kvalificere og udvikle det frivillige sociale arbejde. I 2012 har 67 procent af de deltagende foreninger tiltag for kompetenceudvikling og kvalificering (61 % i 2010), og i tabel 25 præsenteres de forskellige former.

Kurser, erfaringsudveksling og netværk er de lærings- og kompetenceudviklingstilbud, flest organisationer angiver i 2012. Overordnet set er andelen af foreninger inden for de forskellige kategorier de samme i henholdsvis 2010 og 2012, men i 2012 er der næsten dobbelt så mange foreninger, der angiver frivilligudviklingssamtaler ¹⁰ som i 2010.

Dette kan tillægges flere betydninger, men en tendens i dele af foreningslivet er, at det lægger sig op ad den kultur og de ledelsesprincipper, der anvendes på det ordinære arbejdsmarked, med kontrakter, ansættelsessamtaler, kompetence- og udviklingsplaner osv. Omvendt kan det også være et udtryk for, at foreningerne på bedst mulige vis ønsker at støtte de frivillige i at gøre den forskel, som mange netop fremhæver som det afgørende motiv for at blive frivillige, som vi så i kapitel 2 og 3.

TABEL 25.

Andel foreninger med læringstilbud i 2010 og 2012 (flere kryds). I procent

	2010	2012
Netværk	61	63
Frivilligudviklingssamtaler	14	29
Gruppeudviklingssamtaler	13	16
Opfølgningssamtaler	27	33
Vidensdeling når nogle har været på kursus mv.	40	40
Følording/sidemandsoplæring	37	43
Erfaringsudveksling	74	73
Frivilligtræf	54	54
Kurser	91	91
Andet	9	14
Total	420	456

At hjælpe andre og se den glæde man bringer. Efter en vellykket hjerteoperation at hjælpe i Hjerteforeningen så jeg kan give lidt tilbage for mit nye liv.

¹⁰ Pendant til medarbejderudviklingssamtaler (MUS)

MEDLEMMER

82 procent af de frivillige sociale organisationer og foreninger, der deltog i 2012 undersøgelsen, har medlemmer ¹¹. Det er samme andel som i 2010. Den største andel har mellem 100 og 300 medlemmer, hvilket angives af en fjerdedel. De resterende andele fordeler sig som vist i tabel 26.

Fordelingen af medlemmer inden for de forskellige kategorier i 2012 ligner fordelingen i 2010.

ANSATTE

Knap to ud af tre organisationer (62 %) i Frivilligrapport 2012 har lønnede ansatte. I 2010-undersøgelsen var det godt fire ud af ti (45 %).

Ansatte kan være på enten fuldtid eller deltid, og blandt de foreninger, der har opgivet antallet af ansatte, er der tilsammen 6300 lønnede fuldtidsmedarbejdere og 2076 lønnede deltidsmedarbejdere. Der er dog stor variation i antallet af ansatte – fra 0,8 deltidsmedarbejder til 2200 fuldtidsmedarbejdere.

Tidligere undersøgelser har vist, at en stor del af den lønnede arbejdskraft i den frivillige sociale sektor findes blandt de selvejende institutioner, og derfor har vi set nærmere på, hvor de ansatte befinder sig inden for de tre ”gængse” organisationsformer: foreninger, selvejende institutioner og fonde. Selv om der er få selvejende institutioner og fonde med i denne undersøgelse, tegner de sig markant for en stor del af de lønnede ansatte. Hvor foreningerne i gennemsnit har 33 ansatte, har de selvejende institutioner 196 ansatte og fondene 221 ansatte. Det er også en fond, der har 2200 ansatte.

Ud over medarbejdere på ordinære vilkår ansætter de frivillige sociale organisationer medarbejdere på særlige vilkår så som fleksjob, løntilskud, arbejdsprøvning mv. Næsten halvdelen af foreningerne (45 %) havde i 2012 ansatte på særlige vilkår – i 2010 var andelen 37 procent. Det er overvejende foreninger, der i forvejen har ansatte på ordinære vilkår, som også har ansatte på særlige vilkår. De 110 foreninger, der således har opgivet antallet, har tilsammen 1.158 ansatte. I 2010 opgav 78 foreninger antallet af ansatte på særlige vilkår til 605, så der er tale om en klar stigning fra 2010 til 2012.

BRUGERE

En væsentlig stigning finder vi også i antallet af brugere. Det

er dog ikke alle, der registrerer og tæller, hvor mange der benytter sig af deres tilbud, dvs. hvor mange brugere de har, ¹² men blandt de 102 foreninger, der i 2012-undersøgelsen opgav antallet af brugere, er der tilsammen 514.196 brugere. I 2010 opgav 86 foreninger antallet af brugere til 332.004.

FORENINGERNES SAMARBEJDS- PARTNERE

Hvor de foregående afsnit mest har set på foreningernes interne forhold, vender vi nu blikket udad mod foreningernes eksterne relationer og samarbejdspartnere. Som det også var tilfældet i 2010, har foreningerne en bred vifte af samarbejdspartnere, og generelt tegner der sig et billede af, at flere i dag samarbejder end for to år siden.

Kigger vi nærmere på, hvem der samarbejdes med, som det præsenteres i tabel 27, er det oftest andre frivillige sociale foreninger, men der samarbejdes også på tværs af frivillighedssektoren - her er det især kultur- og fritidsforeninger, idrætsforeninger samt bolig- og lokalsamfundsforeninger, der samarbejdes med. I 2010 var andelen af foreninger med disse samarbejdspartnere, dvs. både inden for og uden for de sociale foreninger, cirka ti procentpoint lavere.

TABEL 26.

Antal medlemmer i 2010 og 2012. Andel foreninger i procent

	2010	2012
1 - 50 medlemmer	16	18
51 - 100 medlemmer	11	12
101 - 300 medlemmer	21	25
301 - 600 medlemmer	14	13
601 - 1.000 medlemmer	8	8
1.001 - 5.000 medlemmer	15	13
5.001 - 10.000 medlemmer	7	5
Over 10.000 medlemmer	8	6
Total (%)	100	100
Antal (n)	219	206

¹¹ Svar fra 253 organisationer

¹² Hvor det i 2012 var 53 procent, der registrerede antal brugere, var det 41 procent i 2010.

Godt fire ud af ti foreninger samarbejdede i 2012 med private virksomheder. I 2010 blev foreningerne spurgt nærmere ind til netop dette samarbejdsforhold, og blandt de foreninger, der ikke havde et samarbejde med virksomheder, ønskede en tredjedel at få det fremover. Måske er det lykkedes, i hvert fald er der i dag en større andel af foreningerne, der har et samarbejde med de private virksomheder end tidligere.

KOMMUNEN SOM SAMARBEJDSPARTNER

I Frivilligrapport 2012 har vi spurgt nærmere ind til samarbejdet med kommunerne – dvs. de mange forskellige forvaltninger og institutioner, der findes herindenfor. Kommunen er en samarbejdspartner, der angives af 141 af foreningerne, svarende til 58 procent. De mest udbredte samarbejdsaktiviteter er vidensdeling/løbende dialog og gensidige henvisninger, som henholdsvis 60 og 58 procent af foreningerne har. Der er ikke tidligere spurgt ind til, hvilken type samarbejde foreningerne har med kommunerne, men kommunerne er også stillet samme spørgsmål – og her er der god overensstemmelse i svarene (se kapitel 5).

Et forhold, som kommuner og foreninger også er enige om, er at der samarbejdes mere. 62 procent af foreningerne angiver, at samarbejdet har udviklet sig gennem de seneste år i netop den retning. For godt en fjerdedel af foreningerne (27 %) er samarbejdet uændret, mens under hver tiende (8 %) vurderer, at de samarbejder mindre med kommunerne.

TABEL 27.

Foreningers samarbejdspartnere (flere kryds).
Svar fra 244 foreninger

	Procent
Andre foreninger inden for samme område (dvs. andre sociale foreninger) i Danmark	75
Foreninger inden for andre områder (fx idrætsforeninger, miljøforeninger, boligforeninger mv.) i Danmark	35
Udenlandske foreninger, netværk mv.	37
Kommunale forvaltninger/institutioner (fx forvaltninger, plejehjem, skole/fritidsordninger)	58
Regionale forvaltninger/institutioner (fx sygehuse)	26
Statslige forvaltninger/institutioner (fx Folkekirke, gymnasier, universiteter)	39
Private virksomheder	41
Total	44

Når foreningerne skal beskrive de største styrker ved samarbejdet med kommuner, er det i høj grad synergien, det komplementære og den helhedsorienterede indsats for målgruppen, der fremhæves.

”At vi skaber social merværdi for borgerne, bidrager til styrkelse af civilsamfundet og at vi gennem gensidig henvisning kan give borgerne endnu bedre hjælpetilbud og rådgivning”.

”Samarbejdet er en stor styrke. Når kommunen vil noget, er det en supertanker. Det udvider vores netværk, ressourcer og viden. Det giver større synlighed for os og borgerne”.

Udfordringerne peger i højere grad mod de bagvedliggende strukturer og kulturer. En gennemgående udfordring er de kommunale arbejdsgange og logikker, der synes svært forenelig med de frivilliges:

”Deres institutionstænkning, regelrytteri og begrænsninger i forståelsen for hvad frivillighed er...”

”De er myndighed for en lang række basale velfærdsordninger, som er under konstant forandring i disse år. Dette udgør den helt afgørende forskel i tilgangen mellem os og kommunerne. Og alt – alt – handler om økonomi. Ikke længere om værdier og indhold...”

Andre udfordringer, der beskrives af flere foreninger, har på sin vis et positivt afsæt, nemlig at kommunerne vil det frivillige rigtig meget – men at de i deres iver, kører for stærkt og bliver for styrende:

TABEL 28.

Foreningernes samarbejdsaktiviteter med kommuner (flere kryds)

	Procent
Gensidige henvisninger	58
Fælles arrangementer	45
Vidensdeling og løbende dialog	60
Fælles projekter	43
Bidrag til den kommunale politikudvikling	36
Opgavebaserede partnerskaber	38
Driftsoverenskomster	25
Andre	9
Total	315

”At de har ressourcerne til at udvikle tilbud hurtigere end den frivillige verden kan nå at følge med – hvilket kræver stor ledelsesmæssig fokus på begge sider, så man undgår desillusionerede fagpersoner og ditto frivillige”.

”At sætte hælene i, når kommunen kører for hurtigt frem eller har urealistiske forventninger til den frivillige indsats”.

VÆRDIER OG VIRKNINGER


I Årsrapport 2010 så vi nærmere på, hvordan foreningerne arbejder med at dokumentere, evaluere eller reflektere over deres frivillige sociale arbejde. Den overordnede intention var at komme tættere på en afdækning af, hvilken værdi – eller virkning/effekt – det frivillige sociale arbejde har. Også i 2012 har dette fokus høj aktualitet, da viden om effekt efterspørges på hele det sociale felt, og dokumentationskrav stadig og i stigende omfang følger med mange puljer og fonde.

Frivilligrapport 2012 giver ikke svaret på, om det frivillige sociale arbejde ”virker”, men vi har igen set på foreningernes eget dokumentationsarbejde.

”Vi forsøger efter bedste evne at indarbejde evaluering som et fast element i alle aktiviteter, både centralt og lokalt. Derudover ”tvinges” vi jo også til det i de hastigt stigende krav, der er, hvis vi søger puljemidler mv. Endelig bruger vi dokumentation som en fast indarbejdet del af vores interessepolitiske arbejde”.

En stor del af foreningerne arbejder systematisk med at undersøge og beskrive betydningen af det frivillige sociale arbejde. Først og fremmest er foreningerne blevet spurgt, om de konkret arbejder hermed, og i 2012 svarer 45 procent bekræftende herpå. I 2010 var andelen 40 procent. Vi har også spurgt, hvilken metode eller tilgang foreningerne anvender, og i boks 1 er de forskellige dokumentationsformer opsummeret.

Umiddelbart viser svarene, at foreningerne har tilpasset sig de forventninger, der er i omverdenen til, at man kan dokumentere sit arbejde, og at det ikke kun sker for andres skyld, men også af egeninteresse. Variationen i tilgangene viser tillige, at dokumentationen kan tilvejebringes på mange forskellige måder.



At man sammen kan skabe et sted for folk i lokalsamfundet, hvor vi kan skabe et sted, hvor der er plads og rummelighed for alle. Og at man får glæden fra brugerne som løn.

BOKS 1. DOKUMENTATIONSFORMER ANVENDT BLANDT DE FRIVILLIGE SOCIALE ORGANISATIONER OG FORENINGER

Intern/ekstern evaluering. Lokalskemaer. Tilbage melding fra besøgstjeneste. Registrering. Optælling af antal brugere. Spørgeskemaundersøgelse. Fokusgruppeinterview. Internetbaserede analyser. Deskresearch over sammenlignelige undersøgelser. Evalueringskemaer. Årsrapporter, statistikker. EU rapporter. Optælling af brugere/henvendelser. Brugerundersøgelse. Uddannelsesforløbsstatistikker. Artikelskrivning. Åbne evalueringer. Information og oplysning gennem hjemmesider. Skriftlige referater. Socialministeriets rapporteringskemaer. Projektevalueringer. Metodeudvikling. Forandringsteori. SMART-mål. Logbog. Historiefortælling. Medlemsinterviews. Årsrapport om § 18. Kvantitative og kvalitative analyser. Optælling af aktiviteter. Regnskab. Resultatmålinger. Løbende dialog. FUS samtaler. Dialogmøder. KPI'er. Registreringsdatabase. Fotos. Effekt light med fokus på det narrative. Audiovisuel dokumentation. Code of Conduct. Kvalitetssikring. Løbende dataindsamling. BIKVA-analyse. Retrospektiv analyse. Brugerundersøgelse. KORA-analyse. Nøgletal. PUF-rapporter. Statusrapporter. Mundtlig refleksion. Stået i gågaden og oplyst befolkning om vores frivillige arbejde.



5

KOMMUNERNE OG DE FRIVILLIGE SOCIALE FORENINGER

Kommunerne oplever ligesom foreningerne, at samarbejdet breder sig, og især er partnerskaber og det tværsektorielle samarbejde under udvikling. Kommunerne tænker 'samskabelse' i udførelsen af sociale velfærdsopgaver, men organiserer også selv frivillige – eksempelvis på de kommunale ældreinstitutioner eller i andre mere kortvarige lokalsamfundsopgaver. At kommunerne satser på frivilligheden, kan vi se på medarbejderstaben, som er blevet næsten fordoblet de senere år.

SAMARBEJDET MED FORENINGERNE

I dette afsnit ser vi nærmere på kommunernes samarbejde med foreningerne, vel og mærket det samarbejde, der ligger uden for en ren økonomisk tilskudsrelation som fx ved tildeling af § 18 midler mv.

78 kommuner har deltaget i Frivilligrapport 2012 undersøgelsen. Af dem har langt de fleste formaliserede samarbejdsaktiviteter med frivillige sociale foreninger, og størstedelen vurderer, at samarbejdet mellem de to parter er steget inden for det seneste år. Reelt svarer 60 kommuner (78 %), at de samarbejder mere, mens 11 kommuner (14 %) vurderer, at samarbejdet er uændret. Én kommune samarbejder mindre.

At samarbejdet har bredt sig, kan man også se af samarbejdsaktiviteterne, som er vist i tabel 29. Fra 2010 til 2012 er der sket en stigning i andelen af kommuner på næsten alle områder, og især fælles projekter, driftsoverenskomster og vidensudveksling/dialog er aktiviteter, flere og flere kommuner samarbejder med foreningerne om.

Mest markant er dog andelen af kommuner, der indgår partnerskaber med frivillige sociale foreninger – her er andelen af kommuner næsten fordoblet, fra 24 procent i 2010 til 45 procent i 2012. Det tyder på, at den megen tale om og inte-

TABEL 29.

Kommunernes formaliserede samarbejdsaktiviteter med frivillige sociale foreninger i 2010 og 2012 (flere kryds). I procent.

	2010	2012
Gensidige henvisninger	56	62
Fælles arrangementer	70	66
Vidensudveksling og løbende dialog	58	73
Fælles projekter	41	56
Inddragelse i kommunens politikudvikling	38	40
Opgavebaserede partnerskaber	24	45
Driftsoverenskomster	21	27
Vi har ingen formaliserede samarbejdsaktiviteter	-	9
Andet	17	13
Total	325	382

resse for partnerskabet som en særegen samarbejdsform er begyndt at slå igennem i praksis.

Mens samarbejdet er steget, er tilfredsheden tilsyneladende stagneret en smule. Overordnet set er næsten alle dog tilfredse, men ser vi på de særdeles tilfredse, er andelen her halveret fra 2010 til 2012 – fra 43 procent til 22 procent. Der er dog flere kommuner i 2012, der er 'overvejende tilfreds' med samarbejdet end i 2010, mens andelen af kommunerne, der hverken mener, at samarbejdet er godt eller dårligt, er uændret – og udtrykkes af meget få.

En mulig forklaring på denne mere moderate tilfredshed med samarbejdet kan være, at et øget samarbejde også fører til potentielt flere faldgruber eller uoverensstemmelser. Jo mere der samarbejdes om, des mere er der at være uenig om. Tillige er partnerskaber og andre mere formaliserede og større samarbejdsopgaver – som vi netop så var i vækst – mere omfattende og kræver flere kompromisser.

En anden forklaring kan være det forventningspres, der ligger på kommunerne i forhold til at levere mere velfærd med færre ressourcer – et forventningspres, der kanaliseres videre til "leverandørerne".

Det kan også være et udtryk for, at der i kommunerne i stigende grad er ansat konsulenter, hvis primære opgave er at støtte og udvikle det frivillige sociale arbejde. Den energi og de ressourcer, de kommer med, matcher måske ikke helt foreningers praksis og deres muligheder for at byde ind.

TABEL 30.

Kommunernes tilfredshed med samarbejdet. Andel kommuner i procent

	2010	2012
Særdeles tilfreds	43	22
Overvejende tilfreds	52	66
Hverken/eller	4	4
Overvejende utilfreds	0	1
Særdeles utilfreds	0	0
Ved ikke	1	7
Total (%)	100	100
Antal	75	77

I forlængelse af spørgsmålene om samarbejdet og tilfreds-
heden, har Frivilligrapport 2012 spurgt ind til, hvilke styrker og
udfordringer kommunerne ser i samarbejdet med forenin-
gerne. I forhold til styrker er 'synergi', 'mangfoldighed', 'sup-
plement' og 'sammenhængskraft' gennemgående begreber,
der på forskellig vis folder sig ud i beskrivelserne, fx:

*"Muligheden for at samskabe gennem synergier i samar-
bejdet mellem offentlig og frivillig... I en lille kommune med
mange lokalområder har det meget stor betydning for kom-
munen, at alle "hjørner" er aktive på det organiserede frivil-
lighedsområde samt i forhold til det aktive medborgerskab".*

*"Foreninger kan være et alternativt og supplerende tilbud til
det offentlige tilbud, og foreningerne kan tage over, når de of-
fentlige tilbud/aktiviteter stopper. De frivillige initiativer skaber
sociale relationer, som har værdi for både brugere og frivillige".*

I forhold udfordringerne i samarbejdet kan beskrivelserne
lidt groft opdeles i to grupper: En gruppe udfordringer hand-
ler om at forene to forskellige kulturer eller "verdener" – om
at skabe en gensidig forståelse for, hvad det vil sige at være
henholdsvis en kommunal institution og en forening baseret
på frivillighed:

*"Manglende forståelse for hinandens udgangspunkter. De
frivillige kan have svært ved at forstå betingelserne for den
kommunale opgaveløsning, og vi kan have svært ved at
håndtere en gruppe frivillige, som vi ikke bare kan bestemme
over, som man kan i et normalt ansættelsesforhold".*

*"Der eksisterer stadig fordomme mellem frivillige og kom-
munen, som skal afmystificeres. Dilemmaet mellem tillid og
kontrol".*

Dette var også udfordringer foreningerne oplevede (se
kapitel 4).

Den anden gruppe udfordringer hænger ifølge flere udsagn
sammen med et dilemma, flere kommuner kan stå i: 1) der
skal spares penge og 2) der skal mere frivillighed ind i kom-
munen.

*"... at den kommunale organisation ikke er gearet til at ind-
drage frivillige, og at der fra politisk side ikke afsættes midler
til det frivillige samarbejde".*

*"Det er en udfordring for den kommunale organisation at
forstå, at frivillige primært agerer af lyst ikke af pligt og at*

*man ikke kan pålægge frivillige opgaver – de tager dem, som
det giver mening at tage. Det er en proces at få den kommu-
nale organisation til at forstå, at vi alene kan prøve at skabe
nogle rammer for de frivillige – og så håbe på, at der er nogle,
der synes, at mulighederne inden for rammerne er interes-
sant nok til at tage de bolde, der måtte ligge dér".*

DET FREMTIDIGE SAMARBEJDE

Både i 2010 og 2012 er kommunerne blevet spurgt om deres
målsætninger i forhold til at styrke samarbejdet med frivilli-
ge sociale foreninger. 58 kommuner, svarende til 75 procent,
har i 2012-undersøgelsen tilkendegivet, at de har en overord-
net målsætning om at styrke og udvikle samarbejdet, og i
tabel 31 er de forskellige målsætninger præsenteret.

Siden 2010 er der især sket en stigning på to områder: 1)
Inddragelse af foreningerne i udførelsen af sociale opgaver
og 2) indgåelse af partnerskaber mellem foreninger, private
virksomheder og kommunen. Igen ser vi en stigende inte-
resse for partnerskaber.

Der er også sket en stigning i målsætningerne om strategi
for socialt iværksætteri og i samarbejde med "udenbys"
landsdækkende foreninger, men den samlede andel af kom-
muner med disse målsætninger er her noget lavere.

I forhold til 2010 har færre kommuner i 2012 målsætninger,
der handler om at udvikle foreningernes organisatoriske
forankring og inddragelse af foreningerne i kommunens po-
litikudvikling. En nedgang kan skyldes, at kommunerne ikke
er optaget af eller ikke ser det som deres opgave at styrke
foreningernes organisatoriske og politiske kapacitet. Men
det kan også skyldes, at kommunen allerede har opfyldt en
sådan målsætning. Der er desuden en nedgang i kommuner,
der har en målsætning om at overdrage kommunale opgaver
til foreninger. Hvad dette er udtryk for, er ikke entydigt, men
kan måske hænge sammen med, at flere og flere kommuner
hjemtager opgaver fra de selvejende institutioner.

Overordnet set indikerer tallene i tabel 31 dog, at kommuner-
ne tænker 'samskabelse' i udførelsen af sociale velfærdsopga-
ver, det være sig både med foreninger og virksomheder.

FRIVILLIGCENTRE

En særlig lokal samarbejdspartner er frivilligcentre. Ifølge
Frivilligcentre og Selvhjælp Danmark er der i dag 61 frivillig-
centre. Blandt denne undersøgelses kommuner har lidt over
halvdelen frivilligcentre – 52 procent, svarende til 40 kommu-

ner, og dertil kommer 6 kommuner, hvor der er ved at blive etableret et frivilligcenter.

Hvilken relation kommunerne har til frivilligcentrene er gengivet i tabel 32.

Samlet set er andelen af kommuner, der samarbejder med de lokale frivilligcentre og benytter sig af deres tilbud steget. Fra 2010 til 2012 er der således flere kommuner, der igangsætter aktiviteter sammen med frivilligcentret eller beder om dette. Flere kommuner henviser samtidig borgere til frivilligcentret, og et stigende antal kommuner bruger

frivilligcentret til at hverve frivillige til kommunens institutioner. Undersøgelsen giver dog ikke et entydigt svar på, om fremgangen skyldes en tilvækst af frivilligcentre eller om der reelt er tale om et øget samarbejde. Men da samarbejdet mellem kommuner og foreninger generelt er steget, er det meget sandsynligt, at det også er tilfældet med hensyn til frivilligcentrene.

Der er sket en nedgang i andelen af kommuner, der er repræsenteret i frivilligcentrenes bestyrelse fra 23 procent i 2010 til 18 procent i 2012. Nedgangen kan hænge sammen med den ændring, der indtraf i forbindelse med satspuljeforliget

TABEL 31.

Målsætninger om former for samarbejde (flere kryds). Andel kommuner i procent

	2010	2012
Inddragelse af foreningerne i udførelsen af sociale opgaver (fx i daginstitutioner, på plejecentre o.l.)	64	74
Udvikling af den organisatoriske forankring af det frivillige sociale arbejde (fx gennem frivilligcentre, foreningssammenslutninger)	55	50
Inddragelse af foreningerne i udvikling af kommunens overordnede politikker (fx ældreområdet, handicapområdet)	55	53
Udvikling af strategi for socialt iværksætteri (som omfatter foreninger)	16	26
Udvikling af samarbejde/partnerskaber mellem foreninger, private virksomheder og kommunen	47	69
Overdragelse af kommunale opgaver til foreninger	15	5
Samarbejde med landsdækkende foreninger, der ikke er repræsenteret i kommunen	7	12
Andet	15	24
Total (%)	274	314

TABEL 32.

Kommunens relation til frivilligcentret, 2010 og 2012 (flere kryds). I procent.

	2010	2012
Kommunen har en repræsentant i frivilligcentrets bestyrelse	23	18
Kommunen bruger frivilligcentret som indgang til foreningerne	77	73
Kommunen og frivilligcentret igangsætter fælles aktiviteter	41	58
Kommunen henviser borgere til frivilligcentret	59	70
Kommunen beder frivilligcentret om at igangsætte aktiviteter	28	38
Frivilligcentret fungerer som brobygger mellem foreningerne og kommunen	-	78
Frivilligcentret hverver frivillige for kommunens institutioner	15	35
Andet	38	15
Total i %	310	383

i 2009, og de dermed ændrede økonomiske og strukturelle betingelser for et frivilligcenter. Et frivilligcenter skal i dag være organiseret som en forening eller selvejende institutionen – det kan ikke være kommunalt, og en eventuel kommunal repræsentant i bestyrelsen kan ikke være formand.

KOMMUNERNES ”INTERNE” TILTAG

Ud over de mere direkte samarbejdsaktiviteter med foreningerne har kommunerne en lang række andre tiltag, der har det fælles formål, at de er med til at understøtte og udvikle det frivillige sociale arbejde lokalt. Kommunerne har politikker og strategier, hjemmesider og vejvisere, eksterne og interne samarbejdsfora m.m.

FRIVILLIGHEDSPOLITIK

I 2012 har 54 ud af de deltagende 77 kommuner en frivillighedspolitik på det frivillige sociale område. Dette svarer til 70 procent.

FRIVILLIGRÅD

Andelen af kommuner med frivilligråd har været svagt stigende de seneste år fra omkring 35 kommuner i 2009,¹³ 42 kommuner i 2010 til 43 kommuner i 2012.

Rådene udgøres af repræsentanter for både foreningslivet og kommunen. Foreninger på det sociale og humanitære område er i 2012 stadig den mest repræsenterede gruppe

TABEL 33.

Repræsentanter i Frivilligrådet 2010 og 2012 (flere kryds). Andel kommuner i procent.

	2010	2012
Foreninger på det sociale/sundhedsmæssige område	100	86
Andre foreninger	29	42
Kommunalt ansatte	45	51
Kommunalpolitikere/udvalgsmedlemmer	33	35
Rådsmedlemmer (fx ældreråd)	-	30
Private aktører	2	7
Andre	19	21
Total (%)	229	272

13 "Det kommunale samarbejde med frivillige sociale foreninger. En kvantitativ analyse af kommunernes fordeling af § 18-midlerne". Udarbejdet af Ankestyrelsen for Socialministeriet.

i frivilligrådet, om end andelen er faldet siden 2010. Tilsvarende er 'andre foreninger' steget – og de to ændringer tilsammen kan indikere, at kommunerne søger efter bredere sammensatte råd.

Kommunerne vurderer frivilligrådets funktion forskelligt i hhv. 2010 og 2012. Den mest markante ændring er frivilligrådet som interessevaretager eller foreningernes "vagthund" – hvor 60 procent af kommunerne i 2010 så det som en funktion, er det 35 procent af kommunerne i 2012.

Frivilligrådet som henholdsvis projektudvikler og klageinstans er de områder, som flere kommuner i 2012 end 2010 vurderer, at rådet har som funktion. Under 'andet' nævnes ofte frivilligrådet som medarrangør af frivilligmesser og lignende arrangementer.

KOMMUNALE HJEMMESIDER OM FRIVILLIGT SOCIALT ARBEJDE

91 procent af kommunerne i 2012-undersøgelsen har en hjemmeside, der beskriver det frivillige sociale arbejde. Dette er en lille stigning fra 2010, hvor andelen var 84 procent. Som i 2010 er det hovedsagligt ansatte i kommunen, der driver og vedligeholder hjemmesiden.

KOMMUNALE FORENINGSOVERSIGTER

Hvor andelen i 2010 var 63 procent, er det 72 procent af kommunerne i 2012, der har en offentlig tilgængelig oversigt

TABEL 34.

Frivilligrådets funktion 2010 og 2012 (flere kryds). I procent.

	2010	2012
Indstillings/høringspart ifm. § 18 ansøgninger	60	56
Høringspartner generelt	57	51
Brobygger mellem kommunen og de frivillige	86	77
Foreningsservice (fx giver råd, vejledning, kurser mv.)	48	19
Interessevaretager/"vagthund" for foreningerne	60	35
Klageinstans for afgørelser vedr. det frivillige arbejde	2	7
Projektudvikler	24	28
Andet	12	21
Total	348	293

(social vejviser, foreningsvejviser, foreningsoversigt mv.) over foreningerne i kommunen. Opgaven varetages hovedsagligt af ansatte i kommunen (55 %), men i godt hver tredje deltagerkommune (38 %) ligger opgaven hos det lokale frivilligcenter.

SAMARBEJDET INDEN FOR OG MELLEM KOMMUNER

Kommunerne samarbejder ikke kun med foreninger og organisationer om det frivillige sociale arbejde. De samarbejder også med andre kommuner og eksterne parter – og med hinanden internt i forvaltningerne om det frivillige. Det interne forvaltningssamarbejde om det frivillige område har ofte været kritiseret, og foreninger har efterlyst en mere sammenhængende politik og en fælles indgang til kommunen. Fra 2010 til 2012 ser vi, at der er sket en stigning i dette samarbejde – også formaliseret gennem arbejds- og koordinationsgrupper mv.

Selv om det meste af samarbejdet formodentligt foregår inden for egen kommunegrænse, bliver der også samarbejdet på tværs af kommuner. Samarbejdet og relationerne tilvejebringes hovedsagligt gennem regionale netværk for frivillighedskonsulenter,¹⁴ men der er også kommuner, der har et slags arbejdsfællesskab, som fx i Nordsjælland, hvor kommunerne har indgået aftale om udmøntning af en fælles § 18 pulje.

TABEL 35.

Andel af kommuner med diverse samarbejdsparter 2010 og 2012. I procent

	2010	2012
Samarbejder med andre forvaltninger i kommunen om det frivillige sociale arbejde	67	71
Har arbejdsgruppe o.l. på tværs af forvaltninger, der koordinerer eller drøfter spørgsmål om det frivillige sociale arbejde	40	49
Har samarbejde med andre kommuner om det frivillige sociale arbejde	33	40
Har samarbejde med andre eksterne parter om det frivillige sociale arbejde	29	39

¹⁴ Udbudt af Center for frivilligt socialt arbejde, der facilliterer tre netværk i hhv. Midt- og Nordjylland, Syddanmark og Hovedstaden og Sjælland.

Samarbejdet med eksterne parter omfatter typisk private virksomheder, boligselskaber og andre aktører inden for det boligsociale område eller andre offentlige institutioner.

MEDARBEJDERRESSOURCER OG OPGAVER

På to år er antallet af kommunale medarbejdere, der varetager opgaver på det frivillige sociale område næsten fordoblet. I 2010 var der 100 fuldtidsstillinger i de deltagende 72 kommuner. Siden er der tilført flere ressourcer, og i 2012 var der i alt 175 fuldtidsstillinger fordelt på 72 kommuner.

De kommunale frivilligkonsulenter eller medarbejdere med kontakt til det frivillige sociale arbejde varetager alt fra håndtering af § 18 ansøgninger til strategiudvikling, og i forhold til de lokale foreninger tilbyder de bl.a. rådgivning (fx i forbindelse med ansøgninger), kurser, hjælp til at opstart af foreninger, udarbejdelse af PR-materialer og meget andet.

TABEL 36.

Antal fuldtidsstillinger i kommunerne, 2010 og 2012. Andel kommuner i procent

	2010	2012
Under 1	57	26
1 – 2	29	43
3 – 4	7	19
5 – 6	4	1
Over 7	3	10
Total (%)	100	99
Gennemsnitlige antal fuldtidsstillinger pr. kommune	1,4	2,4

TABEL 37.

Kommunalt ansattes tilbud til foreninger/frivillige i 2010 og 2012. Andel kommuner i procent

	2010	2012
Rådgivning/ vejledning	70	72
Kurser	29	44
Hjælp til at synliggøre/oplyse om det frivillige sociale arbejde	73	80
Andet	33	27
Total (%)	205	222

KOMMUNAL FRIVILLIGHED OG AKTIVT MEDBORGERSKAB

Som det også er tilfældet og beskrevet i Årsrapport 2010 findes frivilligheden i andre sammenhænge end inden for de traditionelle frivillige organisationer og foreninger. Erhvervsvirksomheder, socialøkonomiske virksomheder og kommuner er nogle af de aktører, der igennem længere tid har vist stor interesse for på forskellig vis at inkorporere frivilligheden.

Fokus her er på kommunerne og på den såkaldte kommunale frivillighed, dvs. hvor det er kommunen selv, der koordinerer og organiserer det frivillige arbejde.

I 2010 inddrog en god del under halvdelen af kommunerne (41 %) frivillige på forskellige kommunale institutioner – og i 2012 er det en god del over halvdelen (57 %). Ser vi på de kommuner, der selv organiserer frivillige til at varetage forskellige opgaver, har de fleste det som et fast løbende tiltag. I et færre antal kommuner har inddragelse et mere begrænset omfang, fx i forbindelse med et enkelt dagsarrangement, hvor borgerne renser de lokale strande for skrald, afholder loppemarkeder, kulturarrangementer og events mv.

Som det var tilfældet i 2010, er det i langt overvejende grad på ældreområdet – på plejehjem, dagcentre o.l. – at den såkaldte kommunale frivillighed finder sted. En større andel af kommuner inddrager i 2012 egne frivillige på handicapinstitutioner, på museer o.l. samt på forskellige børneinstitutioner, end det var tilfældet i 2010.

TABEL 38.

Kommunens inddragelse af egne frivillige i kommunale aktiviteter i 2010 og 2012. I procent

	2010	2012
Ja, løbende	29	38
Ja, men kun af begrænset omfang	12	19
Nej	41	14
Ved ikke	17	29
Total (%)	100	100

Blandt de kommuner, der ikke inddrager frivillige eller ikke er bekendt hermed, overvejer en del (39 %) i fremtiden at hverve frivillige til kommunale aktiviteter. De fleste (61 %) er dog i tvivl om hvorvidt kommunen i fremtiden vil tage et sådant skridt. Omvendt er der således ingen kommuner (0 %), der afviser, at det vil ske i fremtiden.


En tydelig tendens i landets kommuner generelt er, at de er optaget af at debattere og udforske mulighederne i at inddrage civilsamfundet i løsningen af kommunale velfærdsopgaver. Det kan antage mange former, og ovenstående har allerede vist et stigende kommunalt engagement både i forhold til samarbejdet med de frivillige organisationer og foreninger og i kommunernes eget frivilligarbejde.

I Frivilligrapport 2012 er kommunerne blevet spurgt, om de har en strategi for 'aktivt medborgerskab'. 17 kommuner (22 %) svarer bekræftende herpå, 38 svarer nej (49 %), mens de resterende 22 ikke er bekendt hermed (29 %). I 10 af 'nej' og 'ved ikke' kommunerne, er en aktiv medborger-strategi imidlertid under udarbejdelse eller planlægning.

TABEL 39.

Områder hvor kommunen inddrager egne frivillige i 2010 og 2012 (flere kryds). I procent

	2010	2012
Ældreinstitutioner (plejehjem, dagcentre o.l.)	90	93
Handicapinstitutioner (bosteder, plejehjem o.l.)	32	52
Bosteder, krisecentre o.l. for udsatte mennesker	52	25
I administrationen	-	5
Institutioner, klubber o.l. for udsatte børn og unge	23	23
Kulturelle institutioner (biblioteker, museer o.l.)	45	55
Skoler	19	30
Børnehaver/vuggestuer	19	23
Ved ikke	6	0
Andre	19	34
Total (%)	306	339

The background of the page features a row of white paper cutouts of stylized human figures holding hands, receding into the distance. A yellow speech bubble with a white border is positioned in the upper right quadrant, containing a paragraph of text.

Det er min hund som er frivillig. Ham jeg besøger, ønskede ikke en besøgsven, men en besøgshund. Jeg er selvfølgelig med hver gang. Men glæden over at se ham, når min hund kommer på besøg, er det hele værd.

6

BIBLIOGRAFI.

DANSKE PUBLIKATIONER 2011 OG 2012

Dette kapitel præsenterer danske publikationer udgivet i 2011 og 2012. I bibliografien indgår publiceret litteratur om frivilligt arbejde: Forskning og undersøgelser, frivilligt socialt arbejde, frivilligt arbejde, frivilligt/offentligt samarbejde, frivilligt/virksomhedssamarbejde, corporate volunteering, civilsamfundet vs. velfærdssamfundet, foreningsarbejde med flere. Derudover er medtaget udvalgte artikler om dansk forskning i frivilligheden og civilsamfundet.

DANSKE PUBLIKATIONER 2011

Bay, Dorte og Louise Dülch Kristiansen.

Hermeneutisk analyse af samspillet mellem den frivillige og offentlige sektor.

Kandidatafhandling. Socialt Arbejde, Aalborg Universitet, 2011.

Specialet beskæftiger sig med frivilligt socialt arbejde inden for børn og ungeområdet. Det undersøger, hvordan den offentlige og frivillige sektor kan samarbejde om at løse sociale problemer for udsatte borgere på en måde, hvor det bedste fra begge sektorer forenes.

Blicher Jensen, Tanja.

”Vi gider godt, hvis vi selv må bestemme!” – Et speciale om Mellempfolkeligt Samvirkes seniorfrivillige.

Kandidatafhandling. Kommunikation, Roskilde Universitet, 2011.

Specialet undersøger, hvad der motiverer Mellempfolkeligt Samvirkes (MS) seniorfrivillige til at deltage i organisationens frivillige arbejde, og hvilken betydning det har for organisationens samarbejde med seniorfrivillige, at MS hidtil har underkommunikeret til denne gruppe, og hvordan MS kan forbedre kommunikationsprocessen med de seniorfrivillige.

Brink Lund, Anker og Gitte Meyer.

Civilsamfundets ABC - Fonde og foreninger i krydsfeltet mellem stat og marked.

Forlaget Møller, 2011. ISBN: 978-87-994043-5-3.

Gennem 32 essays giver Anker Brink Lund og Gitte Meyer en analyse af ”civilsamfundets DNA”. Forfatterne stiller blandt andet spørgsmålene: Hvad kan civilsamfundet og særligt almennyttens gøre for Danmark, og hvordan bør det foregå, så det reelt bliver til gavn for almenvellet?

Bundesen, Peter. Gennemgang af samarbejdsformer i det frivillige arbejde på det sociale område inden for kommunerne.

Den Sociale Højskole, University College Lillebælt, 2011.

Oversigten fokuserer på en række samarbejdsområder i forhold til det frivillige sociale arbejde inden for de

enkelte kommuner: 1. Kommunalt samarbejde med de frivillige foreninger med specielt sigte på frivilligpolitikken og frivilligkonsulenternes roller, 2. Frivilligcentre som samarbejdsinstanser for frivillige foreninger og kommunen, 3. De frivillige foreningers indsats i det frivillige sociale arbejde, 4. Kommunalt organiseret frivillighed, 5. De uformelle netværks indsats i forhold til det frivillige arbejde på området, 6. Virksomhedernes rolle i forhold til det frivillige arbejde.

Bundesen, Peter og Lars Skov Henriksen.

Frivilligt socialt arbejde.

I: Socialpolitik. Redigeret af Ivar Hornemann Møller og Jørgen Elm Larsen. (Social Pædagogisk bibliotek. 3. udgave. Hans Reitzels Forlag, 2011. ISBN: 978-87-4125-416-6.

De virkelige ting sker ude i samfundet. To historier om vort samfund og menneskerne i det.

Kontaktudvalget for frivilligt socialt arbejde i Københavns Kommune, 2011. Hæfte + DVD (DVD'en har titlen: Ildsjæle – De virkelige ting sker ude i samfundet.) En film af Nikolai Østergaard).

To eksempler på hvordan det offentlige og civilsamfundet spiller sammen om løsningen af opgaver med forebyggelse af ensomhed blandt ældre og integration af unge på Vesterbro.

Den frivillige sociale indsats. Årsrapport 2010.

Socialministeriet, 2011. ISBN: 978-87-7546-229-2 (trykt udgave), ISBN: 978-87-7546-230-8 (online udgave).

Formålet med rapporten er at synliggøre sektoren og den frivillige sociale indsats, at følge udviklingstendenserne på området, at tydeliggøre værdien af den frivillige indsats på det sociale område og bidrage til udvikling af den frivillige sociale sektor. Årsrapporten indeholder fire undersøgelser, som omfatter en undersøgelse af: De frivillige sociale organisationer, danskernes frivillige arbejde, frivillige i det frivillige sociale arbejde og kommunerne og de frivillige sociale organisationer. Derudover indeholder rapporten en bibliografi.

Det kommunale samarbejde med frivillige sociale foreninger. En kvantitativ analyse af kommunernes fordeling af § 18-midler.

§ 18-redegørelsen 2010. Ankestyrelsen, 2011. ISBN: 978-87-7546-233-9 [online-udgave]

Folkelige bevægelser i Danmark – Selvmyndiggørelse og samfundsenengagement.

Redigeret af Harry Haue og Michael Tolstrup. Syddansk Universitetsforlag, 2011. ISBN 978-87-7674-299-7.

Frederiksen, Peter R. og Marianne Saxtoft.

Jobcentrenes samarbejde med frivillige - Notat fra kvantitativ undersøgelse med landets jobcentre.

CABI, 2011 (hæfte).

40 pct. af jobcentrene samarbejder med frivillige organisationer eller foreninger om den aktive beskæftigelsesindsats. Dette notat er opsamlingen på en spørgeskemaundersøgelse med landets jobcentre om deres samarbejde med frivillige.

Friis Laneth, Pia.

Respekt – historier fra Settlementet på Vesterbro.

Kristeligt Studenter Settlement, 2011. ISBN: 978-87-994731-0-6.

Udgivet i forbindelse med Kristeligt Studenter Settlements 100 års jubilæum.

Frivillighed og aktivt medborgerskab.

Næstved Kommune, 2011. Rapport

Rapporten giver et samlet overblik over kommunens arbejde med frivillighed og aktivt medborgerskab. Rapporten viser, at der er behov for at samle kræfterne i forhold til at understøtte borgernes frivillige engagement og lyst til at gøre en forskel som aktive medborgere. Bilaget til rapporten indeholder konkrete eksempler på Næstved Kommunes samarbejde med frivillige og andre aktive medborgere.

Frivillighed og aktivt medborgerskab. Konkrete eksempler på Næstved Kommunes samarbejde med frivillige og andre aktive medborgere.

Næstved Kommune, 2011. Bilag

Frivillighedsmodellen. Håndbog til bedre projekter for frivillige og professionelle.

Ministeriet for By, Bolig og Landdistrikter, 2011. ISBN 978-87-71340273 (trykt udgave)

ISBN 978-87-71340280 (online udgave).

Denne håndbog giver et konkret værktøj til, hvordan frivillige lokale kræfter i samarbejde med professionelle, der arbejder med områdefornyelse, kan komme fra idé til projekt og skabe varige forbedringer i deres lokalområde.

Fuglsang Joensen, Gurli.

Når den offentlige og frivillige sektor samarbejder – en undersøgelse med fokus på De Frivilliges Hus og Brobygger-selskabet i Aalborg Kommune.

Kandidatafhandling. Politik og Administration, Aalborg Universitet, 2011

Specialet undersøger, hvilken betydning hybridorganisationer har i et intensiveret samarbejde på det socialpolitiske felt mellem den offentlige og den frivillige sektor på lokalt plan.

Gade Jensen, Henrik.

Menneskekærlighedens værk: Det danske civilsamfund før velfærdsstaten.

CEPOS. 2011.

Om Danmark før velfærdsstaten med eksempler på samarbejde og hjælp fra borgere til borgere: private understøttelsesforeninger, et omfattende privat-filantropisk marked inden for sygdomsbekæmpelse, [...]og de monumentale københavnske kirker på brokvartererne.

Guide til fremtidens velfærdsalliancer – gode råd til samarbejde om social forebyggelse.

Mandag Morgen Innovation ApS, 2011. ISBN: 978-87-90275-98-3.

Formålet med guiden er at facilitere vidensdeling og skabe netværk, der kan fremme samarbejde på tværs af den offentlige, den private og den frivillige sektor om social forebyggelse. Guiden bygger på analyser, diskussioner, vurderinger, cases og ideer fra en task force bestående af 50 nøgleaktører fra stat, regioner, kommuner, uddannelsesinstitutioner, foreninger, fonde og virksomheder.

Ibsen, Bjarne og Karsten Østerlund.

Frivilligt arbejde i idrætsforeninger. Forskelle og ligheder mellem specialforbund og idrætsgrene.

Idrættens Analyseinstitut, 2011.

Notat, der sætter fokus på forskellene i det frivillige arbejde i de enkelte specialforbund/idrætsgrene.

Ibsen, Bjarne og Karsten Østerlund.

Frivilligt arbejde i idrætsforeninger. Forskelle og ligheder mellem kommunerne.

Idrættens Analyseinstitut, 2011.

Jacobsen, Joannes og Maia Lindstrøm.

Lokal integration af førtidspensionister.

SFI, 2011. ISBN: 978-87-7119-003-8.

Knap hver fjerde førtidspensionist vil gerne deltage i frivilligt arbejde, kurser eller andre aktiviteter i deres nærområde- hvis nogen hjælper dem lidt i gang. Det viser denne undersøgelse, som SFI har foretaget for Pensionsstyrelsen.

Lund, Majbritt.

God kommunikation i foreningen. Vejen til flere medlemmer.

Frydenlund, 2011. ISBN: 978-87-7887-957-8.

Håndbog til foreninger om kommunikation med medlemmer, presse og omverden.

O'Bróin, Jette Friis.

Rum'lighed – om at gøre en forskel i det byggede miljø.

Realdania, 2011.

I bogen præsenterer Realdania en række støttede byggemiljøer som f.eks. Dannerhuset, de skæve boliger "På Sporet", Kirkens Korshærs varmestue og natcafe for hjemløse, Medborgercentret Sydhavnen med flere. Bogen fokuserer ikke på bygningerne, men på medarbejdere, frivillige og brugere, der beretter om, hvordan de fysiske rammer skaber nye rummelige muligheder for dem, der har brug for mere fleksibilitet end andre.

Projekt kommunen og civilsamfundet. En erfaringsopsamling fra 19 kommunale projekter.

Udarbejdet af Lundgaard Konsulenterne. Socialministeriet, 2011. ISBN: 978-87-7546-221-6.

Erfaringerne fra fire kommuners forsøg med at inddrage frivillige på kommunale arbejdspladser. Rapporten fortæller om erfaringerne fra 19 delprojekter i henholdsvis Horsens, Lejre, Lyngby-Taarbæk og Varde Kommuner, som har involveret frivillige på blandt andet skoler, daginstitutioner, ældrecentre og en lokal sejlklub.

Roe Eriksen, Gitte.

Brug hinanden – 11 historier om frivillighed.

Ældre Sagen, 2011.

I dette hæfte præsenterer Ældre Sagen i en række korte artikler om frivilligaktiviteter i 11 lokalafdelinger.

Skov Henriksen, Lars.

Frivilligt socialt arbejde i nye (politiske) omgivelser..

I: Social Politik, Nr. 5, side 10-17. Socialpolitisk Forening, 2011.

Skårhøj, Rie Frilund & Dorte Kappelgaard.

Ledelse af frivillige – en håndbog. Ankerhus forlag,

2011. ISBN: 978-87-89303-46-8.

Bogen giver et bud på, hvordan lederen (såvel som ledelsesteamet) håndterer de udfordringer, det giver både at være et ledelsesteam (en bestyrelse) og at arbejde med frivillige. Bogen mikser teori med erfaringer fra praksis.

Stenstrup, Torben.

Tak for donationen, Hr. Fond – ram plet når du søger om penge til dine projekter.

Foreningsforlaget. 2011. ISBN: 978-87-9283-300-6.

Bogen henvender sig til aktive inden for det frivillige foreningsliv og giver eksempler og guider læseren gennem opskriften på den gode fondsansøgning.

Torpe, Lars. (2011).

Foreningsdanmark.

I: Små og store forandringer – Danskernes værdier siden 1981. Redigeret af Peter Gundelach. Hans Reizels Forlag, 2011. ISBN: 978-87-412-5396-1.

Bogen beskriver og analyserer i en række forskellige indlæg værdiudviklingen inden for en række sektorer: religion, politik, familie, foreningsliv og frivilligt arbejde mv.

Uden for nummer.

(Tema om frivillighed). Årg. 12, nr. 23. Dansk Socialrådgiverforening, 2011.

2011 var europæisk frivillighedsår. I den anledning bringer Dansk Socialrådgiverforening et tema om det frivillige sociale arbejde set indefra og udefra. Indlæggen veksler mellem personligt reflekterende og erfaringsbaserede essays, empiribaseret diskussion og analyse af det frivillige sociale arbejde.

Vel fair? Et debatoplæg om velfærd og frivillige.

Ældre Sagen, 2011. ISBN-13: 978-87-89084-25-1. 134-028-0 (online udgave)

DANSKE PUBLIKATIONER 2012

21 fortællinger: Frivillighed gør en forskel.

Redigeret af Majken Nielsen. Frivilligcenter Odense, 2012.

Korte indlæg fra en række brugere i frivillige sociale organisationer.

Bak, Lene et al.

Danskernes Kulturvaner 2012.

Kulturministeriet. ISBN 978-87-7960-140-6.

Undersøgelsen kortlægger danskernes kulturvaner, medieforbrug og fritidsaktiviteter – herunder danskernes deltagelse i frivilligt arbejde.

Barriere og løsningskatalog for frivilligområdet.

Udarbejdet af Deloitte for Social- og Integrationsministeriet, 2012.

Et katalog der giver oversigt over oplevede barrierer og løsningsforslag fra aktørerne på frivilligområdet.

Boll, Frederik C, Nana Gerstrøm Alsted og Jakob M Hald.

Frivilligkoordinering – hvorfor og hvordan? En grundbog til udvikling af bæredygtige frivilligmiljøer.

Ankerhus, 2012. ISBN: 978-87-89303-49-9.

Bogen giver et indblik i frivilligkoordinering som en særlig faglighed og rummer blandt andet metoder og værktøjer til at lede og koordinere frivillige.

Boserup, Caroline og Illa Westrup Stephensen.

Om at gøre en forskel: Sociale iværksættere fra Vejle til Vestetiopien.

Gyldendal Business, 2012. ISBN: 978-87-02-13158-1.

Om socialt entreprenørskab, et nyere begreb der dækker bevægelser og initiativer, der befinder sig i et krydsfelt mellem virksomhed og NGO-arbejde. Der tages udgangspunkt i 5 projekter startet af sociale iværksættere: Nat-teravnene, Maternity Worldwide, Team Succes, Baglandet og Refugees United.

Buch Laub, Trygve.

Fremtidens frivillige foreningsliv i idrætten.

Idrættens Analyseinstitut. 2012. ISBN: 978-87-92120-44-1; ISBN (elektronisk udgave): 978-87-92120-45-8

Rapporten analyserer frivilligheden i idrætsforeninger under Danmarks IdrætsForbund (DIF). Mere end 5.000 foreninger har deltaget i undersøgelsen.

Ertmann Krammer, Karina, Jacob Bøgesvang og Sanne Kok.

Frivillig Fredag – slip frivilligheden løs – opsamling på afviklingen af den første nationale frivillighedsdag i Danmark.

Frivilligrådet, 2012. ISBN: 978-87-99309-54-2.

Ertmann Krammer, Karina, Jacob Bøgesvang og Sanne Kok.

Første forrygende Frivillig Fredag – inspirationshæfte med ideer fra 2011.

Frivilligrådet, 2012. ISBN: 978-87-99309-56-6.

Fonde kan forny Danmark. En opskrift på moderne filantropi.

Mandag Morgen (Tillæg, 21.maj 2012), 2012.

Mandag Morgen har samlet en række analyser af de danske fonde og giver med rapporten ”en opskrift” på en moderne filantropi.

Frederiksen, Morten og Lars Skov Henriksen.

Qualitative changes masked by stable rates? Trends in Danish volunteering over the last decade.

Paper prepared for the panel session: How shall we go about studying active citizenship in late modernity? The Scandinavian tradition in an international context. ISTR, Siena, 2012.

Guinot, Diane.

Hvis frivillighed er svaret – hvad er så spørgsmålet? Et speciale om styringsrelationer i det frivillige sociale arbejde.

Kandidatafhandling. Kultur og Sprogmodestudier, Roskilde Universitet, 2012.

Med udgangspunkt i blandt andet den Nationale Civiilsamfundsstrategi undersøger specialet, hvilke styringsrelationer der skabes mellem stat og frivilligt socialt arbejde, og hvilke forhold mellem frivilligheden og ”Den

gode borger” der fremsættes i aktuelle politiske tiltag, der vedrører den frivillige sociale sektor.

Hald, Astrid og Liv Reiter Thorsen.

Det frivillige potentiale – velfærdsstatens redningskrans? En analyse og diskussion af frivillige foreningers potentiale for øget tilvejebringelse af velfærdsydelse.

Kandidatspeciale. Institut for Statskundskab, Københavns Universitet, 2012.

Hovedformålet med specialet er at kaste lys over muligheder og barrierer for i øget omfang at inddrage frivillige i tilvejebringelsen af velfærdsydelse og se på hvilke demokratiske konsekvenser dette indebærer for velfærdssamfundet?

Det kommunale samarbejde med frivillige sociale foreninger. En kvantitativ analyse af kommunernes fordeling af § 18-midler.

§ 18-redegørelsen 2011. Ankestyrelsen, 2012. ISBN.: 978-87-7546-405-0 [online-udgave].

Ledelse på et frivilligt fundament – en antologi om ledelse i frivillige sociale organisationer.

Redigeret af Vibeke Bundgård. Center for frivilligt socialt arbejde, 2012. ISBN: 978-87-90440-31-5.

I bogen, som er et pædagogisk inspirationskatalog, præsenterer undervisere og praktikere i det frivillige arbejde otte forskellige artikler, der ud fra hver deres indfaldsvinkel beskriver dilemmaer og forhold, som er relevante for ledelse og koordinering af frivilligt arbejde i frivillige sociale organisationer.

Lundgaard Andersen, Linda.

Frivillige og social innovation i sundhedsfremmeaktiviteter.

I: Sundhedsfremme: et kritisk perspektiv. Redigeret af Betina Dybbroe et.al. Samfundslitteratur, 2012.

Læring Unplugged – en case om arbejdet med kvalitet og dokumentation i en ngo.

Frydenlund, 2012. ISBN: 978-87-7118-081-7.

Frivillige organisationer, der udfører socialt arbejde, mødes i stigende grad med krav om udvikling, kvalitetssikring og dokumentation. Denne bog giver nogle perspektiver på erfaringerne fra Blå Kors Danmark, som kan inspirere andre organisationer, der møder de samme krav.

Mørk Hansen, Hanne.

De ufrivilligt frivillige – en undersøgelse af den sociale konstruktion af kategorien frivillig på et værested for socialt udsatte.

Kandidatspeciale. Institut for uddannelse og pædagogik, Aarhus Universitet, 2012.

Specialet undersøger, hvordan samfundets forestillinger og praktisering af frivilligheden er under forandring i disse år. Det bidrager til en overordnet diskussion af, hvad der kendetegner den frivillige sektor i forhold til markedet og den offentlige sektor, og hvad der sker, når sektorernes forskellige arbejdsformer og værdier blandes på tværs af sektorgrænserne.

Pedersen, Marianne.

Nordisk frivilligprojekt. Frivillige på hospice – anbefalinger for god praksis vedrørende rekruttering, kvalificering og rådgivning m.m. af de frivillige til inspiration for frivilligkoordinatore i det daglige arbejde i hospiceregi og det øvrige palliative felt.

Hospice Forum Danmark, 2012. ISBN: 978-87-995412-0-1.

Skov Henriksen, Lars, Steven Rathgeb Smith og Annette Zimmer.

At the eve of convergence? Transformation of social service provision in Denmark, Germany and the United States.

I: *Voluntas: International Journal of Voluntary and Nonprofit Organizations*. Vol. 23, nr. 2, June 2012.

This article investigates whether trends of convergence can be identified by comparing three different countries each traditionally looked upon as belonging to different welfare state regimes: Denmark, Germany, and the United States. More specifically the article looks at one important segment of welfare state activity, namely

social services and related health care. To further focus the analysis, special attention is devoted to the changing role played by the third sector in delivering services.

Sørensen, Eva og Jacob Torfing.

Offentlig Ledelse af frivilliges samproduktion af velfærds-service.

Roskilde Universitet, 2012.

Rapporten belyser, hvordan ledere i kommuner og regioner kan lede frivillige, der indgår i den offentlige velfærdsproduktion. Samtidig udpeger den fire udfordringer, som ledelse af frivillige rummer: Rammesætning, styring, håndtering og evaluering

Tæt på døden – Tæt på livet.

Redigeret af Marianne Harboe og Hans Dal. Foreningen af Frivillige ved Hospice og Forlaget Harbodan, 2012. ISBN: 978-87-991059-2-2.

En antologi med 70 frivilliges beretninger om hverdagen med opgaver, udfordringer, overvejelser, holdninger og oplevelser på danske hospice.

Tøgersen, Malene.

Institutionelle omgivelser og foreningslivet. Kommunalreformens betydning for samspillet mellem kommuner og frivillige foreninger.

Ph.D.-afhandling. Syddansk Universitet og Syddansk Universitetsforlag, 2012. ISBN: 978-87-7674-699-5

Afhandlingen afdækker forskellige aspekter af kommunalreformens betydning for såvel det politisk/administrative og økonomiske samspil mellem kommunerne og det frivillige foreningsliv.

Würtz, Benny og Peter Wagner.

Teenagechefen – håndbog for unge ledere.

Gyldendal Business, 2012. ISBN: 978-87-02-12961-8.

En bog, der præsenterer unge, der skal fungere som frivillige trænere eller ledere i sports- og idrætsklubber, for de forskellige lederroller, man kan have samt ledelsesværktøjer, der kan bruges i arbejdet som frivillig leder.

Det bedste er, at det er meningsfyldt og givende. Og at jeg undgår at blive en vrissen gammel mand, der beklager mig over tidernes forfald, simpelthen fordi jeg har kontakt med en masse dejlige mennesker, hvor mange lever anderledes end mig. At give er den bedste måde at få!

At man ved at bruge et par timer om ugen eller mindre, kan være med til at mindske uligheden i samfundet – hjælpe børn og unge som ikke kan få samme hjælp og støtte hjemme, som jeg selv fik i min opvækst.



BILAG

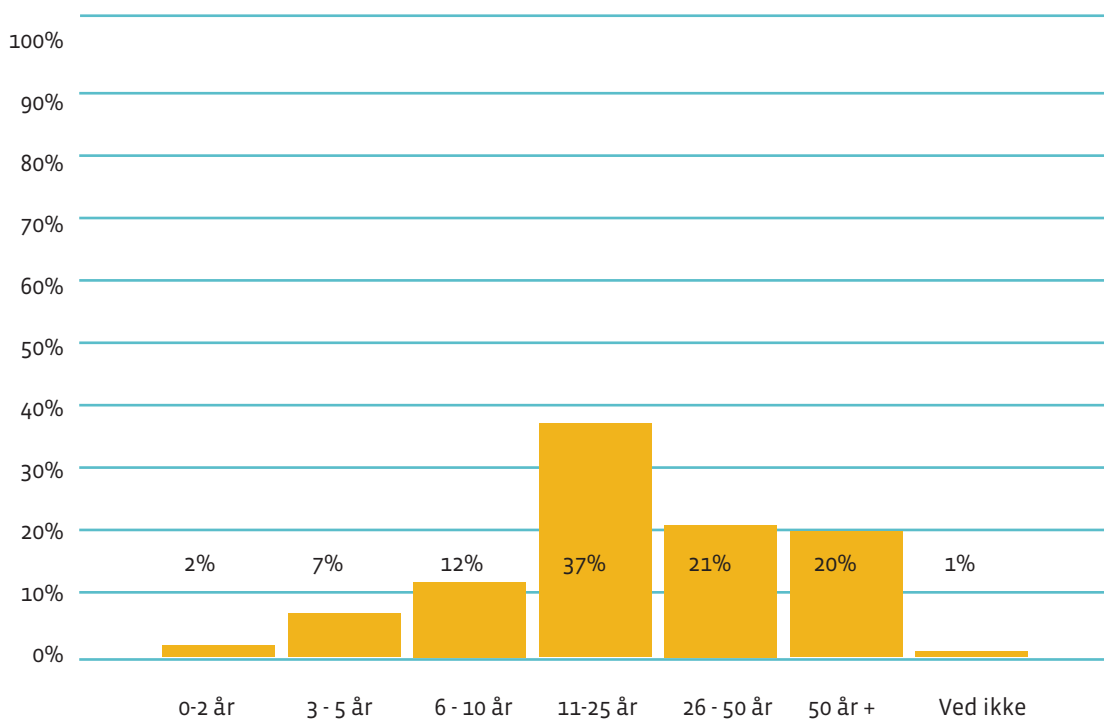
BILAG 1. FORENINGSPROFILER

289 frivillige sociale organisationer og foreninger har deltaget i undersøgelsen til Frivilligrapport 2012. 55 procent er landsdækkende, 20 procent er lokalafdelinger af landsorganisationer og 18 procent er lokale eller regionale foreninger.

79 procent er organiseret som en forening, 12 procent som en selvejende institution og 4 procent som en fond.

FORENINGERNES ALDER

Svar fra 289 foreninger



FORENINGERNES PRIMÆRE MÅLGRUPPE

(flere kryds)

	Procent
Ensomme	20
Fysisk/psykisk handicappede	25
Sygdomsramte eller mennesker med en særlig diagnose	30
Psykisk syge/sindslidende	16
Flygtninge eller indvandrere	8
Nuværende eller tidligere misbrugere	13
Udsatte familier/kvinder/mænd	18
Udsatte børn og unge	20
Hjemløse/udsatte	12
Pårørende	26
Ofre for vold/overgreb	10
Udsatte i andre lande	3
Andre	23
Total	224

FORENINGERNES OPGAVER

(flere kryds)

	Procent
Drift af væresteder, sociale cafeer, genbrugsbutikker mv.	19
Formidling af frivilligt arbejde	27
Besøgstjeneste/kontaktordninger/aflastning mv.	18
Patientstøtte	27
Oplysnings- og rådgivningsarbejde	62
Motion og fritidsaktiviteter	16
Dag- eller døgninstitutionsdrift	7
Etablering af selvhjælpsgrupper	33
Kulturelle aktiviteter (fx musik, dans, madlavning, mv.)	18
Fondsuddeling (drift af almennyttige fonde)	4
Politisk interessevaretagelse	29
Kurser/undervisning for andre foreninger og frivillige	25
Lektiehjælp	6
Andet	24
Total	313



BILAG 2. METODE

For Social- og Integrationsministeriet står Center for frivilligt socialt arbejde bag udarbejdelsen af Frivilligrapport 2012. Rapportens data er indhentet gennem fem undersøgelser, som er gennemført i perioden september 2012 – januar 2013 og består af:

- En repræsentativ telefon undersøgelse af den danske befolkning om danskernes engagement i det frivillige område (udført af Megafon)
- En panelundersøgelse om frivilligt engagement (udført af Megafon)
- En individundersøgelse blandt frivillige
- En organisationsundersøgelse
- En kommuneundersøgelse.

BEFOLKNINGSUNDERSØGELSEN OG FRIVILLIGUNDERSØGELSEN

Baggrundsdata for kapitel 2 og 3 er taget fra tre undersøgelser: En repræsentativ telefonundersøgelse, en panelundersøgelse og en linkundersøgelse på internettet. Alle tre undersøgelser er brugt i både kapitel 2 og 3, men hvor telefonundersøgelsen hovedsagelig er brugt til at sandsynliggøre repræsentative udsagn fra hele befolkningen, er panelundersøgelsen og linkundersøgelsen brugt til at styrke data om de frivillige og specielt data om det frivillige sociale arbejde.

Absolutte tal og procent - telefon	Antal	Procent
Bruttostikprøve	4.000	
Ubrugte	915	
Fravalgte, udgået	185	
Fravalgte, andet	361	
Nettostikprøve	2.539	100%
Nægttere	743	29%
Ikke truffet	782	31%
Gennemførte interview	1014	40%

Befolkningsundersøgelsen er designet af Center for frivilligt socialt arbejde og gennemført af Megafon.

Undersøgelsen er delt op i en telefon- og en panelundersøgelse, og begge undersøgelser er foretaget i januar 2013. I telefonundersøgelsen er der udtaget en bruttostikprøve på 4000, og der er gennemført 1.014 interview. Der er blevet vægtet i forhold til køn, alder, område, parti og bloddonor.

Absolutte antal og procent - panel	n	%
Bruttostikprøve	15.000	
Ikke brugbare e-mailadresser	98	
Nettostikprøve	14.902	100%
Nægttere	3	0%
Ikke besvaret	7.028	47%
Gennemførte interview	7.871	53%

Panelundersøgelsen er taget ud fra en bruttostikprøve på 15.000 personer, og der er gennemført 7.871 interview og der er blevet vægtet i forhold til køn, område, alder og parti.

4.089 personer har deltaget i frivilligundersøgelsen, som er designet og gennemført af Center for frivilligt socialt arbejde. Frivilligundersøgelsen er en ikke-repræsentativ individundersøgelse gennemført via et link-baseret online spørgeskema. Link til spørgeskemaet blev udsendt gennem hjemmesider og nyhedsbreve hos en lang række samarbejdspartnere og kontakter: Lokale frivilligcentre, kommuner, store og mindre foreninger både på det sociale område og kulturområdet og gennem Center for frivilligt socialt arbejdes nyhedsmail.

ORGANISATIONSUNDERSØGELSEN

Organisationsundersøgelsens formål har været at afdække frivillige sociale organisationer med fokus på realia, tendenser og udvikling. Undersøgelsen er gennemført som en anonym, elektronisk spørgeskemaundersøgelse og blev udsendt via e-mail til alle frivillige organisationer, der er registreret i Center for frivilligt socialt arbejdes database. Databasen omfatter landsdækkende frivillige organisationer på det sociale/humanitære område samt sundhedsområdet – og tæller godt 300 organisationer. Dertil kommer 90 frivilligcentre og selvhjælpsprojekter. Databasen opdateres en

gang årligt, men tilrettes løbende. Spørgeskemaet er endvidere blevet udsendt til de samme lokale/regionale organisationer, der deltog i 2010 undersøgelsen. De lokale foreninger blev tilfældigt selekteret ud fra geografiske og befolkningsmæssige parametre.

Fratrukket foreninger uden en e-mail kontaktadresse samt ugyldige adresser er der således udsendt spørgeskema til i alt 625 frivillige sociale organisationer og foreninger. Blandt disse har 289 svaret, hvilket giver en svarprocent på 46.

Organisationsundersøgelsen er ikke en repræsentativ undersøgelse i den forstand, at den kan give et samlet kvantitativt billede af alle frivillige sociale organisationer i Danmark, men den repræsenterer godt halvdelen af landsorganisationerne og giver derfor et validt databillede af denne gruppe.

KOMMUNEUNDERSØGELSEN

Kommuneundersøgelsen i Frivilligrapport 2012 er gennemført blandt alle landets kommuner som en spørgeskemaundersøgelse udsendt via e-mail til den medarbejder i kommunen, der har kontakten til foreningerne på det sociale område – typisk en frivillighedskonsulent eller kontaktperson til det frivillige. Formålet med undersøgelsen har været at indsamle data til at kunne beskrive kommunernes engagement i relation til det frivillige sociale arbejde – både med fokus på selve samarbejdet med foreningerne og på kommunernes egne tiltag på området. Kommuneundersøgelsen blev sendt ud til alle 98 kommuner og 78 deltog, hvilket giver en svarprocent på 80.

Social- og Integrationsministeriet

Holmens kanal 22

1060 København K

Tel 33 92 93 00

Fax 33 93 25 18

sm@sm.dk

www.sm.dk