



LANDSSKATTERETTEN

Årsrapport 2012

Forord

Landsskatteretten har som den øverste administrative klageinstans på skatteområdet en vigtig opgave – at være garant for retssikkerheden.

Retssikkerhed på skatteområdet betyder blandt andet, at man som skatteyder kan være sikker på en grundig sagsbehandling af høj faglig kvalitet hos en uafhængig klagemyndighed, der bidrager til, at klagesager fra hele landet får en ensartet behandling og dermed ensartede afgørelser.

Vi lægger stor vægt på at være en kompetent og upartisk klageinstans, som en skatteyder trygt kan henvende sig til. Vi lægger også vægt på, at langt de fleste klagesager på skatteområdet kan få deres endelige afgørelse i Landsskatteretten – kun få skatteydere har behov for at indbringe en sag for domstolene.

Landsskatteretten har i de senere år haft en stigende sagsindgang, ikke mindst på ejendomsvurderingsområdet, hvor der kommer et stort antal sager vedrørende fradrag for grundforbedringer (de såkaldte FFF-sager) og sager vedrørende erhvervsjendomme. Sagsbeholdningen er som følge heraf steget fra ca. 3.000 sager ved udgangen af 2011 til ca. 4.300 sager ved udgangen af 2012. På trods heraf har Landsskatteretten formået at fastholde sagsbehandlingstiden for alle sager under ét på knapt 8 måneder.

Årsrapport 2012 består af en beretning, en målrapportering og et regnskab. Årsrapporten indeholder herudover en række supplerende oplysninger om rettens virksomhed, herunder sagsbehandling og videnregnskab. Jeg håber, at vores brugere kan have glæde af disse informationer.

Med venlig hilsen

Bodil Jested-Nielsen
Fg. retspræsident

Indholdsfortegnelse

Årsrapporten

| | |
|--|-----------|
| 1. Beretning | 4 |
| 1.1. Præsentation af Landsskatteretten | 4 |
| 1.2. Årets faglige resultater | 5 |
| 1.3. Årets økonomiske resultat | 8 |
| 1.4. Opgaver og ressourcer | 9 |
| 1.5. Forventninger til det kommende år | 10 |
| 2. Målrapportering | 12 |
| 2.1. Skematisk oversigt | 12 |
| 2.2. Uddybende analyser og vurderinger | 13 |
| 3. Regnskab | 20 |
| 3.1. Anvendt regnskabspraksis | 20 |
| 3.2. Resultatopgørelse | 20 |
| 3.3. Balance | 22 |
| 3.4. Egenkapitalforklaring | 24 |
| 3.5. Opfølgning på likviditetsordning | 24 |
| 3.6. Opfølgning på lønsumsloft | 25 |
| 3.7. Bevillingsregnskab | 25 |
| 4. Påtegning | 26 |
| 5. Bilag | 27 |

Supplerende oplysninger om rettens virksomhed

| | |
|---|-----------|
| Sagsbehandling | 30 |
| Videnregnskab | 50 |
| Landsskatterettens retsmedlemmer | 61 |

Denne årsrapport er udarbejdet i overensstemmelse med regnskabsbekendtgørelsen og vejledningen om årsrapporter.

1.1. Præsentation af Landsskatteretten

Årsrapporten omfatter hovedkonto 09.11.02. Landsskatteretten (driftsbevillingen), CVR-nr. 10 24 28 94, og 09.11.21 Klageafgift.

Landsskatteretten er en del af Skatteministeriets koncern, men træffer afgørelser uafhængigt af SKAT. Landsskatteretten er en selvstændig institution med egen bevilling på finansloven og dermed retten til at prioritere inden for de givne lovgivningsmæssige og økonomiske rammer.

Landsskatteretten er landets øverste administrative klageinstans på skatteområdet og behandler klager over en lang række myndigheders afgørelser. Det gælder f.eks. afgørelser fra SKAT, Skatterådet, skatteankenævn, vurderingsankenævn og motorankenævn.

Skatteministeriets (koncernens) fælles mission:
Vi sikrer en retfærdig og effektiv finansiering af fremtidens offentlige sektor.

Visioner

| | |
|-------------------------------|--|
| Retssikkerhed | Vi tænker retssikkerhed ind i alt, hvad vi laver. Vi behandler alle lige og fair - og det opleves sådan. |
| Service | Vi tager udgangspunkt i borgernes og virksomhedernes behov - det er både de og vi bedst tjent med. |
| Kvalitet | Vores arbejde er af høj kvalitet - det forventes af os. |
| Effektivitet | Vi løser opgaverne på den mest hensigtsmæssige måde. Vi går foran i opbygningen af fremtidens offentlige sektor. |
| Åbenhed | Vi laver vores arbejde, så både skatteydere og offentligheden kan se, hvad vi gør - og hvorfor. |
| Attraktiv arbejdsplads | Vi skaber fagligt inspirerende miljøer med gode udviklingsmuligheder - det giver arbejdsglæde og resultater. |

Landsskatterettens opgave som øverste administrative klageinstans er at træffe den endelige administrative afgørelse i klagesager på skatteområdet og derved medvirke til at fastlægge den administrative praksis. Landsskatteretten har herudover en formidlende rolle, idet retten har til opgave at offentliggøre retningsgivende afgørelser.

Landsskatterettens målsætning er at træffe korrekte afgørelser, som formidles på en sådan måde, at skatteydere, professionelle repræsentanter og myndigheder har forståelse for afgørelserne.

Landsskatteretten ønsker at optræde effektivt og sagligt og ønsker at yde en god service til rettens brugere. Retten lægger vægt på, at brugerne oplever, at de får en god behandling – også i de tilfælde, hvor rettens afgørelse går dem imod.

1.2. Årets faglige resultater

Landsskatteretten har haft en meget stor sagsindgang i 2012. Den samlede sagsindgang var på 5.122 sager, hvilket er en stigning på ca. 700 sager i forhold til 2011 og ca. 1400 sager i forhold til 2010. Sagsafgangen var på 3.779 sager, hvilket er et fald på ca. 200 sager i forhold til 2011, men en stigning på ca. 200 sager i forhold til 2010.

Sagsindgangen og –afgangen fordelte sig således på hovedgrupper:

| Sagstype | Sagsindgang | Sagsafgang |
|------------------------------|-------------|------------|
| Indkomstsager | 1514 | 1203 |
| Vurderingssager | 1568 | 1049 |
| Moms-, afgifts- og toldsager | 998 | 752 |
| Inddrivelsessager | 397 | 383 |
| Øvrige sager | 645 | 392 |
| I alt (alle sagstyper) | 5122 | 3779 |

Sagsbeholdningen er steget fra 2.987 til 4.297 sager. Beholdningen af gamle sager (dvs. sager som er modtaget før 1. januar 2008) er nedbragt fra 67 til 43 sager:

| | Ultimo 2009 | Ultimo 2010 | Ultimo 2011 | Ultimo 2012 |
|--|----------------|----------------|----------------|----------------|
| Samlet sagsbeholdning | 2.474 | 2.550 | 2.987 | 4.297 |
| Beholdning af sager fra før 1. januar 2008 | 297 | 132 | 67 | 43 |

Landsskatteretten har i de seneste år haft en meget stor sagsindgang, herunder en stor indgang af sager på ejendomsvurderingsområdet. Ikke mindst sager vedrørende fradrag for grundforbedringer (de såkaldte FFF-sager) er indkommet i meget stort antal. Landsskatteretten har som en konsekvens heraf overflyttet flere ressourcer til det kontor, der behandler disse sager.

De gennemsnitlige sagsbehandlingstider har været følgende:

| Sagsområder | Sagsbehandlingstid 2012 |
|---|-------------------------|
| Sager, som er modtaget efter 1. januar 2008 | 7,9 mdr. |
| Alle sager under ét | 7,9 mdr. |
| Inddrivelsessager | 0,7 mdr. |
| Overspringssager fra skatteankenævn | 7,1 mdr. |

Bem.: Sager, som Landsskatteretten har været tvunget til at berostille i forbindelse med skattestrafesager, syn og skøn eller forelæggelse for EU-kommissionen eller EU's toldkodeksudvalg, er ikke medregnet. For inddrivelsessager regnes sagsbehandlingstiden fra det tidspunkt, hvor sagen er fuldt oplyst.

Den gennemsnitlige sagsbehandlingstid for alle sager under ét var på 7,9 måneder i 2012. Sagsbehandlingstiden er dermed stigende:

| Den gennemsnitlige sagsbehandlingstid for alle sager under ét (mdr.) | 2009 | 2010 | 2011 | 2012 |
|--|------|------|------|------|
| | 9,1 | 7,2 | 7,1 | 7,9 |

Bem.: Sager, som Landsskatteretten har været tvunget til at berostille i forbindelse med skattestrafesager, syn og skøn eller forelæggelse for EU-kommissionen eller EU's toldkodeksudvalg, er ikke medregnet.

Landsskatteretten arbejder fortsat på at optimere sagsbehandlingen, så de enkelte faser i sagsgennemløbet bliver så korte som muligt. Nedbringelsen af fasetiderne er omtalt nærmere i afsnit 2.2. under RK 5.

Landsskatteretten anser resultaterne for tilfredsstillende, jf. de uddybende analyser og vurderinger i afsnit 2.2.

1.3. Årets økonomiske resultat

Regnskabsresultatet for 2012 kan sammenfattes således (mio. kr.):

Tabel 1: Økonomiske hoved- og nøgletal.

| Resultatopgørelse (mio. kr.) | 2010 | 2011 | 2012 |
|------------------------------------|--------------|--------------|--------------|
| Ordinære driftsindtægter | 74,6 | 73,9 | 71,4 |
| - Heraf indtægtsført bevilling | 74,4 | 73,7 | 71,4 |
| - Heraf eksterne indtægter | | | |
| - Heraf øvrige driftsindtægter | 0,2 | 0,2 | 0,0 |
| Ordinære driftsomkostninger | -74,2 | -73,5 | -72,2 |
| - Heraf løn | -61,1 | -60,1 | -59,6 |
| - Heraf afskrivninger | -0,4 | -0,4 | -0,5 |
| - Heraf øvrige omkostninger | -12,7 | -13,0 | -12,1 |
| Resultat af ordinær drift | 0,4 | 0,4 | -0,8 |
| Resultat før finansielle poster | 0,4 | 0,4 | -0,8 |
| Årets resultat | 0,4 | 0,4 | -0,8 |
| Balance | | | |
| Anlægsaktiver | 3,5 | 3,1 | 2,7 |
| Omsætningsaktiver | 25,6 | 23,1 | 22,1 |
| Egenkapital | 10,6 | 11,1 | 10,3 |
| Langfristet gæld | 2,3 | 1,6 | 1,3 |
| Kortfristet gæld | 14,2 | 11,6 | 11,3 |
| Lånerammen | 8,0 | 4,0 | 4,0 |
| Træk på lånerammen (FF4) | 2,3 | 1,6 | 1,3 |
| Finansielle nøgletal | | | |
| Udnyttelsesgrad af lånerammen | 28,8 | 40,0 | 32,5 |
| Negativ udsvingsrate | 6,6 | 6,9 | 6,3 |
| Overskudsgrad | 0,6 | 0,5 | -1,1 |
| Bevillingsandel | 99,7 | 99,7 | 100,0 |
| Personaleoplysninger | | | |
| Antal årsværk | 96 | 95 | 95 |
| Årsværkspris (1.000 kr.) | 637 | 632 | 627 |
| Lønomsætningsandel | 0,8 | 0,8 | 0,8 |
| Lønsumsloft (mio. kr.) | 62,6 | 61,2 | 60,3 |
| Lønforbrug (mio. kr.) | 61,1 | 60,1 | 59,6 |

Landsskatteretten anser det finansielle resultat for tilfredsstillende.

Der har i 2012 været et samlet merforbrug på ca. 0,8 mio. kr. (847.935 kr.), primært pga. et højere personaleforbrug til FFF-sagerne.

1.4. Opgaver og ressourcer

Landsskatteretten har to overordnede opgaver, nemlig at træffe administrative afgørelser og at formidle den administrative praksis ved at offentliggøre retningsgivende afgørelser (informationsvirksomhed).

Landsskatterettens ressourceforbrug på 95 årsværk vedrører altovervejende sagsbehandling (94 årsværk), herunder det direkte sagsrelaterede ressourceforbrug (ca. 77 årsværk) og det indirekte sagsrelaterede ressourceforbrug i form af generel ledelse og diverse hjælpefunktioner i Sekretariatet (ca. 17 årsværk). Ressourceforbruget til formidling/offentliggørelse af afgørelser er begrænset (ca. 1 årsværk/0,5 mio. kr.).

Ressourceforbruget til opgaver og sagsbehandling på de enkelte sagsområder kan skønsmæssigt fordeles således, hvis antallet af afsluttede sager anvendes som fordelingsnøgle:

| Ressourceforbrug i 2012 fordelt på opgaver og sagsområder | Omkostninger (mio. kr.) | Årsværk |
|---|-------------------------|-----------|
| Informationsvirksomhed | 0,5 | 1 |
| Sagsbehandling - Indkomstsager | 22,8 | 30 |
| Sagsbehandling - Vurderingssager | 19,9 | 26 |
| Sagsbehandling - Moms-, afgifts- og toldsager | 14,3 | 19 |
| Sagsbehandling - Øvrige sager | 14,7 | 19 |
| Ressourceforbrug i alt | 72,2 | 95 |

Note: Differencer skyldes afrunding

Tabel 2: Sammenfatning af økonomi

| Sammenfatning af økonomi fordelt på opgaver og sagsområder (mio. kr.) | Indtægtsført bevilling | Øvrige indtægter | Omkostninger | Andel af overskud |
|---|------------------------|------------------|--------------|-------------------|
| Informationsvirksomhed | 0,5 | 0,0 | 0,5 | 0,0 |
| Sagsbehandling | | | | |
| Indkomstsager | 22,6 | 0,0 | 22,8 | 0,2 |
| Vurderingssager | 19,7 | 0,0 | 19,9 | 0,2 |
| Moms-, afgifts- og toldsager | 14,1 | 0,0 | 14,3 | 0,2 |
| Øvrige sager | 14,5 | 0,0 | 14,7 | 0,2 |
| Ressourceforbrug i alt | 71,4 | 0,0 | 72,2 | 0,8 |

Note: Indtægter og omkostninger er fordelt forholdsmæssigt med udgangspunkt i antallet af afsluttede sager på de enkelte sagsområder. Differencer skyldes afrunding.

Landsskatteretten har ikke foretaget reservationer.

1.5. Forventninger til det kommende år

Landsskatterettens resultatkrav og ressourcemæssige rammer for 2012 er fastlagt i en resultatkontrakt for perioden 2009-2012.

Der er iværksat et lovforberedende arbejde med henblik på at ændre klagestrukturen på Skatteministeriets område. Det er på denne baggrund besluttet at indgå en ét-årig kontrakt for 2013. Kontrakten kan ses på www.lsr.dk.

Landsskatteretten har i de senere år haft en markant stigende sagsindgang og sagsbeholdning. Målsætningen om at fastholde korte sagsbehandlingstider vil også fremadrettet være en udfordring.

Sagsindgangen på ejendomsvurderingsområdet udgør en særlig udfordring. Landsskatteretten har i 2011-2012 modtaget ca. 3.100 vurderingsager, heraf næsten 1.700 sager vedrørende fradrag for grundforbedringer (FFF-sager). Der forventes også en stor sagsindgang på dette område i 2013. Landsskatteretten havde ved årsrapportens udarbejdelse mere end 2.000 ejendomsvurderingssager under behandling.

Landsskatteretten har tilført flere ressourcer til det kontor, der behandler disse sager – dels ved at overføre medarbejdere fra andre kontorer, dels ved at ansætte en række nye medarbejdere i tidsbegrænsede stillinger, herunder også to bygningsingeniører. De midlertidige ansættelser er finansieret ved at trække på rettens opsparingskonto.

Landsskatterettens IT-udvikling vil i 2013 have fokus på at styrke og kvalitetssikre IT-driften og genskabe Landsskatterettens ledelsesrapporteringssystem efter overgangen til et nyt sagsstyringssystem i 2012. Dette arbejde udføres i samarbejde med Skatteministeriets IT-afdeling, der varetager Landsskatterettens IT-drift.

2.1. Skematisk oversigt

Landsskatterettens overordnede resultatkrav for 2012 fremgår af resultatkontrakten for 2009-2012 og er udmøntet i direktørkontrakten for 2012. Disse kontrakter indeholder i alt ni resultatkrav for 2012 med retningslinjer for vægtning og evaluering af målopfyldelsen. Målopfyldelsesgraden i 2012 kan opgøres således:

Tabel 5: Årets resultatopfyldelse

| Resultatkrav | Mål | Resultat | Vægtning | Målopfyldelsesgrad |
|--|--------|---------------------|----------|--------------------|
| RK 1: Sagsbehandlingstid for sager, som er indkommet efter 1. januar 2008 | 7 mdr. | 7,9 mdr. | 6 % | 25 |
| RK 2: Sagsbehandlingstid for alle sager under ét | 7 mdr. | 7,9 mdr. | 6 % | 25 |
| RK 3: Sagsbehandlingstid for inddrivelsessager | 1 md. | 0,7 md. | 12 % | 100 |
| RK 4: Sagsbehandlingstid for overspringssager | 6 mdr. | 7,1 mdr. | 12 % | 0 |
| RK 5: Nedbringelse/afkortning af de enkelte faser i sagsgennemløbet | | Se omtalen nedenfor | 12 % | 100 |
| RK 6: Landsskatterettens afvikling af FFF-sager (1. kampagnemål for 2012) | | Se omtalen nedenfor | 20 % | 100 |
| RK 7: Afvikling af FFF-sager i klagesystemet (2. kampagnemål i 2012) | | Se omtalen nedenfor | 10 % | 100 |
| RK 8: Organisations- og personaleudvikling | | Se omtalen nedenfor | 12 % | 50 |
| RK 9: Evaluering af strategiplanen for 2008-2012 og udarbejdelse af en ny strategiplan for 2013-2016 | | Se omtalen nedenfor | 10 % | 50 |
| Samlet, vægtet målopfyldelsesgrad | | | | 68 |

Bem.: Der henvises til resultatkontrakten for 2009-2012 og direktørkontrakten for 2012 for en nærmere beskrivelse af beregningsmetoder og resultatskalaer. Kontrakterne kan ses på www.lsr.dk.

Der er redegjort nærmere for målopfyldelsen i det følgende.

2.2. Uddybende analyser og vurderinger

RK 1-4: Sagsbehandlingstider

Landsskatterettens resultatkrav og de gennemsnitlige sagsbehandlingstider har været følgende i 2012:

| Sagsbehandlingstid (mdr. i gennemsnit) | Resultatkrav 2012 | Sagsbehandlingstid 2012 | Målopfyldelsesgrad |
|--|-------------------|-------------------------|--------------------|
| RK 1: Sager indkommet efter 1. januar 2008 | 7 | 7,9 | 25 |
| RK 2: Alle sager under ét | 7 | 7,9 | 25 |
| RK 3: Inddrivelsessager | 1 | 0,7 | 100 |
| RK 4: Overspringssager | 6 | 7,1 | 0 |

Bem.: Sagsbehandlingstiderne opgøres i overensstemmelse med de retningslinjer, som er fastsat i Landsskatterettens resultatkontrakt for 2009-2012. Der henvises til resultatkontrakten og direktørkontrakten for 2012 for en nærmere beskrivelse af beregningsmetoder og resultatskalaer.

Udviklingen i sagsbehandlingstiderne i perioden 2009-2012 er omtalt i afsnit 1.2. Den gennemsnitlige sagsbehandlingstid for alle sager under ét er nu stigende som følge af en stor sagsindgang og stigende sagsbeholdning.

RK 5: Nedbringelse/afkortning af de enkelte faser i sagsgennemløbet

Landsskatteretten arbejder fortsat aktivt på at nedbringe/afkorte de enkelte faser i sagsgennemløbet, og der er stor fokus på fasetiderne i chefgruppen og i rettens kontorer. Den store sagsindgang og de stigende sagsbeholdninger i kontorerne – ikke mindst i kontoret der behandler ejendomsvurderingssager – betyder dog, at nogle af fasetiderne må forventes at stige.

Der er på denne baggrund aftalt en særlig resultatskala for det kontor, der behandler FFF-sagerne (7. kontor).

Målsætningen har været at nedbringe fasetiderne med mindst 5 % fra 2011 til 2012 for Landsskatterettens 1.-6. kontor og begrænse stigningen i fasetiderne for 7. kontor, der behandler ejendomsvurderingssager. Det er lykkedes at nedbringe alle fasetiderne i 1.-6. kontor som forudsat. Det er også lykkedes at nedbringe høringsfasen og voteringsfasen i 7. kontor.

Den store sagsindgang og sagsbeholdning i 7. kontor har til gengæld bevirket, at både fordelingsfasen og sagsbehandlingsfasen i dette kontor er steget mere end forudsat. Kontoret har i 2012 haft en sagsindgang på 1.600 sager og havde ved årets udgang en beholdning på 1.650 sager. Dette betyder, at sagerne har ligget i længere tid, før de kan fordeles til en sagsbehandler, og at selve sagsbehandlingsfasen er blevet forlænget, fordi sagsbehandlerne har et stort antal sager under behandling.

Resultatet kan sammenfattes således:

| 1. - 6. kontor Faser (gennemsnitlig antal dage) | Fasetid 2011 | Målsætning for 2012 | Fasetid 2012 |
|--|-------------------------|--------------------------------|-------------------------|
| Høringsfasen | 17 dage | 16 dage | 15 dage |
| Fordelingsfasen | 16 dage | 15 dage | 8 dage |
| Sagsbehandlingsfasen | 105 dage | 100 dage | 94 dage |
| Voteringsfasen | 19 dage | 18 dage | 17 dage |

Bem.: Afrundet til hele dage. Fase-statistikken er endnu ikke genskabt efter Landsskatterettens overgang til det nye sagsstyringssystem i efteråret 2012. Ved evalueringen tages der derfor udgangspunkt i fasetiderne for de første 8 måneder af 2012.

| 7. kontor Faser (gennemsnitlig antal dage) | Fasetid 2011 | Målsætning for 2012 | Fasetid 2012 |
|---|-------------------------|--------------------------------|-------------------------|
| Høringsfasen | 26 dage | 24 dage | 21 dage |
| Fordelingsfasen | 37 dage | 37 dage | 70 dage |
| Sagsbehandlingsfasen | 105 dage | 105 dage | 175 dage |
| Voteringsfasen | 19 dage | 17 dage | 15 dage |

Bem.: Afrundet til hele dage. Fase-statistikken er endnu ikke genskabt efter Landsskatterettens overgang til det nye sagsstyringssystem i efteråret 2012. Ved evalueringen tages der derfor udgangspunkt i fasetiderne for de første 8 måneder af 2012.

Målopfyldegraden kan opgøres til 100.

RK 6: Landsskatterettens afvikling af FFF-sager (1. kampagne-mål for 2012)

Sagsindgangen på vurderingsområdet har som ventet været meget stor. Ikke mindst sagerne vedrørende fradrag for grundforbedringer (de såkaldte FFF-sager) indkommer i stort antal. Landsskatteretten har modtaget 887 FFF-sager i 2011 og 793 FFF-sager i 2012. Der er afsluttet 481 FFF-sager i 2011 og 343 i 2012.

Sagerne er generelt ressourcekrævende, og sagsoplysningen vanskeliggøres af, at der er tale om komplicerede tekniske forhold, der typisk ligger tilbage i tiden.

Den samlede beholdning af FFF-sager var pr. 5. januar 2012 på 745 sager. Heraf var 171 sager indbragt i perioden 2006-2010. Beholdningen af FFF-sager fordelte sig aldersmæssigt således:

| Klager indbragt til LSR i | Antal uafsluttede sager |
|----------------------------------|--------------------------------|
| 2006 | 2 |
| 2007 | 1 |
| 2008 | 15 |
| 2009 | 47 |
| 2010 | 106 |
| 2011 | 547 |
| 2012 | 27 |
| I alt | 745 |

Landsskatteretten har i 2012 haft en målsætning om i videst muligt omfang at afvikle beholdningen af gamle FFF-sager (dvs. sagerne fra 2006-2010). Målsætningen var at nedbringe beholdningen af gamle FFF-sager fra 171 til 20 inden udgangen af 2012.

Landsskatteretten har derfor i 2012 koncentreret indsatsen om at behandle de gamle, ressourcekrævende sager, som er modtaget i perioden 2006-2010. Beholdningen af disse sager er ved udgangen af 2012 nedbragt til blot fire sager:

| Klager indbragt til LSR i | Antal uafsluttede sager |
|---------------------------|-------------------------|
| 2009 | 1 |
| 2010 | 3 |
| 2011 | 399 |
| 2012 | 755 |
| I alt | 1.158 |

Målopfyldegraden kan opgøres til 100.

RK 7: Afvikling af FFF-sager i klagesystemet (2. kampagnemål for 2012)

Antallet af FFF-sager i klagesystemet er som nævnt ovenfor meget stort. Den samlede beholdning af FFF-sager i klagesystemet var primo januar 2012 på 4.347 sager, heraf 3.602 sager i vurderingsankenævnene og 745 sager i Landsskatteretten. Landsskatterettens beholdning af FFF-sager var ultimo 2012 steget til 1.158 sager.

Skatteministeriet har en målsætning om, at FFF-sagerne så vidt muligt skal have deres endelige afgørelse i 1. klageinstans. Målsætningen på sigt er, at højst 10-20 % af sagerne påklages videre til Landsskatteretten.

Der er i foråret 2012 gennemført et tværgående udvalgsarbejde med deltagelse af SKAT, Ankecentret og Landsskatteretten. Arbejdsgruppen har foretaget en analyse af årsagerne til den meget høje ændringsprocent (medholdsprocent) på vurderingsområdet og opstillet en række anbefalinger vedrørende håndteringen af FFF-sager.

Landsskatteretten har bidraget til den tværgående viden- deling på FFF-området ved deltagelse i et møde for Ankecentrets FFF-sagsbehandlere i januar 2012.

Landsskatteretten har herudover overvejet rettens reaktionsmuligheder i forskellige sager/sagsforløb. Der er i en række 2011-sager sket hjemvisning, hvilket indebærer, at det overlades til underinstansen at træffe ny afgørelse i sagen. Hjemvisning kan f.eks. ske, hvis der mangler væsentlige oplysninger, eller der er indkommet nye væsentlige oplysninger i sagen. Landsskatteretten har i andre sager benyttet sig af den i forretningsordenen § 4, stk. 2 skitserede mulighed for at indhente en udtalelse over klagen eller dele af klagen samt eventuelle bemærkninger fra vurderingsankenævnet med henblik på at opnå tilstrækkelig sagsoplysning.

Effekten af disse tiltag er forsøgt vurderet ud fra en opgørelse af klagefrekvensen for enkeltsager (storparceller) og massesager (dvs. mange parcelhusudstyknings i samme udstykning). Det kan konstateres, at enkeltsagerne fortsat i vidt omfang påklages videre til Landsskatteretten, hvorimod langt de fleste massesager nu får deres endelige afgørelse i vurderingsankenævnene. Den samlede klagefrekvens for 2012 kan med en vis periodiseringsusikkerhed beregnes til ca. 50 %.

Målopfyldegraden kan opgøres til 100.

RK 8: Organisations- og personaleudvikling

Landsskatteretten har som led i organisations- og personaleudviklingen gennemført en række initiativer på HR-området. Der er f.eks.

- gennemført en lederevaluering, som er drøftet i chefgruppen, samarbejdsudvalget og kontorerne, som danner grundlag for prioriteringen af lederefteruddannelsen i 2013,
- afholdt et lederseminar med fokus på performance,
- gennemført en MUS-runde, hvor et nyt MUS-koncept er anvendt,

-
- holdt en række faglige indlæg med egne lærerkræfter med henblik på at styrke videndelingen,
 - afholdt 4 interne kurser med eksterne lærerkræfter,
 - gennemgået og omstruktureret informationen på Landsskatterettens intranet, så informationen er blevet mere tilgængelig for medarbejderne,
 - fastlagt en ny handlingsplan for sundhed.

Et mål om at nedbringe det samlede sygefravær med 5 % i forhold til sygefraværet i 2011 er derimod ikke nået. Sygefraværet var uændret 6,9 dage i gennemsnit i 2012.

Målopfyldelsesgraden kan opgøres til 50.

RK 9: Evaluering af strategiplanen for 2008-2012 og udarbejdelse af en ny strategiplan for 2013-2016

Landsskatterettens resultatkontrakt for 2009-2012 indeholder et krav om, at Landsskatteretten i 2012 skulle foretage en samlet evaluering af strategiplanen for 2008-2012. Der er herudover i direktørkontrakten for 2012 fastsat et krav om, at Landsskatteretten skal udarbejde et udkast til en strategiplan for 2013-2016, som drøftes med ministeriet.

Landsskatteretten har udarbejdet et udkast til samlet evaluering af strategiplanen for 2008-12, som er sendt til ministeriet.

Skatteministeriet har tilkendegivet, at der pga. usikkerheden om den fremtidige klagestruktur ikke skal laves en strategiplan og/eller 4 års-kontrakt for perioden 2013-16. Det er aftalt med Skatteministeriet, at der i stedet udarbejdes en ét-årig resultatkontrakt for 2013.

Målopfyldelsesgraden er fastsat til 50.

3.1. Anvendt regnskabspraksis

Landsskatterettens regnskabspraksis er i overensstemmelse med de principper, som fremgår af regnskabsbekendtgørelsen, og de nærmere retningslinjer i Økonomisk Administrativ Vejledning. Årsrapporten for 2012 er udarbejdet i overensstemmelse med de regnskabsprincipper mv., som fremgår af Moderniseringsstyrelsens vejledning af 21. januar 2013 om udarbejdelse af årsrapporter.

3.2. Resultatopgørelse

Landsskatterettens omkostningsbaserede resultatopgørelse i 2012 (se næste side):

Bem.: Resultatopgørelsens tal for 2013 er anslået med udgangspunkt i bevillingstallene på finansloven for 2013. Det forventede underskud/merforbrug i 2013 skyldes, at Landsskatteretten har ansat en række medarbejdere i midlertidige stillinger, som skal medvirke ved behandlingen af de mange nye sager.

Tabel 6: Resultatopgørelse

| Note | Resultatopgørelse (mio. kr.) | 2011 | 2012 | 2013 |
|------------------------------------|---|--------------|--------------|--------------|
| Ordinære driftsindtægter | | | | |
| | Indtægtsført bevilling | | | |
| | Bevilling | 73,7 | 71,4 | 69,1 |
| | Reserveret af indeværende års bevilling | | | |
| | Anvendt af reserveret bevilling | | | |
| | Indtægtsført bevilling i alt | 73,7 | 71,4 | 69,1 |
| | Salg af varer og tjenesteydelser | | | |
| | Tilskud til egen drift | | | |
| | Gebyrer | | | |
| | Ordinære driftsindtægter i alt | 73,7 | 71,4 | 69,1 |
| Ordinære driftsomkostninger | | | | |
| | Ændring i lagre | | | |
| | Forbrugsomkostninger | -6,6 | -6,1 | -6,0 |
| | Husleje | -6,4 | -6,0 | -6,2 |
| | Forbrugsomkostninger i alt | -13,0 | -12,1 | -12,2 |
| | Personaleomkostninger | | | |
| | Lønninger | -53,9 | -53,0 | -53,0 |
| | Pension | -7,5 | -7,5 | -7,5 |
| | Lønrefusion | 1,3 | 0,9 | -0,6 |
| | Andre personaleomkostninger | | | |
| | Personaleomkostninger i alt | -60,1 | -59,6 | -59,9 |
| | Af- og nedskrivninger | -0,4 | -0,5 | -0,4 |
| | Andre ordinære driftsomkostninger | | | |
| | Ordinære driftsomkostninger i alt | -73,5 | -72,2 | -72,5 |
| | Resultat af ordinær drift | 0,2 | -0,8 | -3,4 |
| Andre driftsposter | | | | |
| | Andre driftsindtægter | 0,2 | | |
| | Andre driftsomkostninger | | | |
| | Resultat før finansielle poster | 0,4 | -0,8 | -3,4 |
| Finansielle poster | | | | |
| | Finansielle indtægter | 0,1 | 0,1 | 0,1 |
| | Finansielle udgifter | -0,1 | -0,1 | -0,1 |
| | Resultat før ekstraordinære poster | 0,4 | -0,8 | -3,4 |
| Ekstraordinære poster | | | | |
| | Ekstraordinære indtægter | | | |
| | Ekstraordinære udgifter | | | |
| | Årets resultat | 0,4 | -0,8 | -3,4 |

Tabel 7: Resultatdisponering

| | | | |
|--|-----|------|------|
| Disponeret til bortfald | | | |
| Disponeret til reserveret egenkapital (båndlagt) | | | |
| Disponeret til udbytte til statskassen | | | |
| Disponeret til overført overskud | 0,4 | -0,8 | -3,4 |

3.3. Balance

Tabel 8: Balance

| Note | Mio. kr. | 2011 | 2012 | Note | Mio. kr. | 2011 | 2012 |
|----------------------|---|-------------|-------------|--------------------|--|-------------|-------------|
| AKTIVER | | | | PASSIVER | | | |
| ANLÆGSAKTIVER | | | | Egenkapital | | | |
| 1 | Immaterielle anlægsaktiver | | | | Reguleret egenkapital (startkapital) | 1,4 | 1,4 |
| | Færdiggjorte udviklingsprojekter | 0,3 | 0,1 | | Opskrivninger | | |
| | Erhvervede koncessioner, patenter, licenser mv. | | | | Reserveret egenkapital | | |
| | Udviklingsprojekter under udførelse | | | | Bortfald af årets resultat | | |
| | Immaterielle anlægsaktiver i alt | 0,3 | 0,1 | | Udbytte til staten | | |
| 2 | Materielle anlægsaktiver | | | | Overført overskud | 9,7 | 8,9 |
| | Grunde, arealer og bygninger | 1,3 | 1,0 | | Egenkapital i alt | 11,1 | 10,3 |
| | Transportmateriel | | | | Hensatte forpligtelser | 2,0 | 2,0 |
| | Produktionsanlæg og maskiner | | | | Langfristede gældsposter | | |
| | Inventar og IT-udstyr | 0,1 | 0,2 | | FF4 Langfristet gæld | 1,6 | 1,3 |
| | Igangværende arbejder | | | | Prioritetsgæld | | |
| | Materielle anlægsaktiver i alt | 1,4 | 1,2 | | Anden langfristet gæld | | |
| | Finansielle anlægsaktiver | | | | Langfristede gæld i alt | 1,6 | 1,3 |
| | Statsforskrivning | 1,4 | 1,4 | | Kortfristede gældsposter | | |
| | Øvrige finansielle anlægsaktiver | | | | Leverandører af varer og tjenesteydelser | 1,8 | 1,9 |
| | Finansielle anlægsaktiver i alt | 1,4 | 1,4 | | Anden kortfristet gæld | 2,1 | 1,7 |
| | Anlægsaktiver i alt | 3,1 | 2,7 | | Skyldige feriepenge | 7,7 | 7,6 |
| | | | | | Reserveret bevilling | | |
| | OMSÆTNINGSAKTIVER | | | | Igangværende arbejder | | |
| | Varebeholdninger | | | | Periodeafgrænsningsposter | | |
| | Tilgodehavender | 0,6 | 0,8 | | Kortfristet gæld i alt | 11,6 | 11,3 |
| | Periodeafgrænsningsposter | | | | Gæld i alt | 13,2 | 12,5 |
| | Systemteknisk mellemregning | | | | Passiver i alt | 26,2 | 24,8 |
| | Værdipapirer | | | | | | |
| | Tilgodehavender i alt | 0,6 | 0,8 | | | | |
| | Likvide beholdninger | | | | | | |
| | FF5 Uforrentet konto | 12,3 | 12,9 | | | | |
| | FF7 Finansieringskonto | 10,1 | 8,3 | | | | |
| | Andre likvider | | | | | | |
| | Likvide beholdninger i alt | 22,4 | 21,2 | | | | |
| | Omsætningsaktiver i alt | 23,1 | 22,1 | | | | |
| | | | | | | | |
| | Aktiver i alt | 26,2 | 24,8 | | | | |

Note: Differencer skyldes afrunding.

3.4. Egenkapitalforklaring

Tabel 9: Egenkapitalforklaring

| Egenkapital primo R-året (mio. kr.) | 2011 | 2012 |
|--|-------------|-------------|
| Reguleret egenkapital primo | 1,4 | 1,4 |
| + Ændring i reguleret egenkapital | | |
| Reguleret egenkapital ultimo | 1,4 | 1,4 |
| Opskrivninger primo | | |
| + Ændring i opskrivninger | | |
| Opskrivninger | | |
| Reserveret egenkapital primo | | |
| + Ændring i reserveret egenkapital | | |
| Reserveret egenkapital ultimo | | |
| Overført overskud primo | 9,3 | 9,7 |
| + Primoregulering/flytning mellem bogføringskredse | | |
| + Regulering af det overførte overskud | | |
| + Overført fra årets resultat | 0,4 | -0,8 |
| - Bortfald af årets resultat | | |
| - Udbytte til staten | | |
| Overført overskud ultimo | 9,7 | 8,9 |
| Egenkapital ultimo R-året | 11,1 | 10,3 |

Bem.: Differencer skyldes afrunding.

3.5. Opfølgning på likviditetsordning

Der er i overensstemmelse med retningslinjerne for administration af likviditetsordningen udarbejdet interne regler herfor. Fra 1. juni 2008 har Skatteministeriets Administrative Fællesskab (Koncernservice) haft ansvaret for hovedparten af de regnskabsmæssige registreringer i bogholderiet, herunder afstemninger og overførsler i henhold til likviditetsordningen, jf. Service Leverance Aftalen.

Landsskatteretten har på intet tidspunkt i 2012 overskredet disponeringsreglerne vedrørende finansieringskontoen (FF7), den uforrentede konto (FF5) eller kontoen for langfristet gæld (FF4).

Tabel 10: Udnyttelse af låneramme

| 2012 | Mio. kr. |
|--|-------------|
| Sum af saldo på FF4 pr 31. december 2012 | 1,3 |
| Låneramme | 4,0 |
| Udnyttelsesgrad i pct. | 32,5 |

3.6. Opfølgning på lønsumsloft

Landsskatteretten har haft et mindreforbrug af lønsum i forhold til lønsumsloftet, hvorfor der ikke skal foretages nogen inddækning via det akkumulerede mindreforbrug af lønsum.

Tabel 11: Opfølgning på lønsumsloft

| Hovedkonto 09.11.02 | (mio. kr.) |
|-----------------------------------|-------------|
| Lønsumsloft FL | 60,3 |
| Lønsumsloft inkl. TB/aktstykker | 60,3 |
| Lønforbrug under lønsumsloft | 59,6 |
| Difference (mindreforbrug) | 0,7 |
| Akk. opsparing ult. 2011 | 9,3 |
| Akk. opsparing ult. 2012 | 10,0 |

3.7. Bevillingsregnskab

Tabel 12: Bevillingsregnskab for § 09.11.02. Landsskatteretten

| (Mio. kr.) | Regnskab 2011 | Budget 2012 FL + TB | Regnskab 2012 | Budget 2013 |
|-----------------------|---------------|---------------------|---------------|-------------|
| Nettoudgiftsbevilling | 73,7 | 71,4 | 71,4 | 69,1 |
| Forbrug reservation | | | | |
| Indtægter | 0,2 | 0,5 | | |
| Udgifter | 73,5 | 72,9 | 72,2 | 72,5 |
| Årets resultat | 0,4 | -1,0 | -0,8 | -3,4 |

Landsskatteretten anser det finansielle resultat for tilfredsstillende.

Der har i 2012 været et samlet merforbrug på ca. 0,8 mio. kr. (847.935 kr.), primært pga. et højere personaleforbrug til FFF-sagerne.

Bevillingsregnskabet for 2012 for § 09.11.21. klageafgift fremgår af bilag 2 til regnskabet.

Årsrapporten omfatter:

Årsrapporten omfatter den hovedkonto på finansloven, som Landsskatteretten, CVR. nr. 10 24 28 94, er ansvarlig for: 09.11.02 – Landsskatteretten samt 09.11.21 – Klagegebyr, herunder de regnskabsmæssige forklaringer, som skal tilgå Rigsrevisionen i forbindelse med kontrollen for 2012.

Påtegning

Det tilkendegives hermed:

- At årsrapporten er rigtig, dvs. at årsrapporten ikke indeholder væsentlige fejlinformationer eller udeladelser, herunder at målopstillingen og målrapporteringen i årsrapporten er fyldestgørende,
- At de dispositioner, som er omfattet af regnskabsaflæggelsen, er i overensstemmelse med meddelte bevillinger, love og andre forskrifter samt med indgåede aftaler og sædvanlig praksis, og
- At der er etableret forretningsgange, der sikrer en økonomisk hensigtsmæssig forvaltning af de midler og ved driften af den institution, der er omfattet af årsrapporten.

Landsskatteretten
den 26. marts 2013

Skatteministeriet
den 11. april 2013

Bodil Jested-Nielsen

Jens Brøchner

Bilag 1 til regnskabet**Note 1: Immaterielle anlægsaktiver**

| Mio. kr. | Færdiggjorte udviklingsprojekter | Erhvervede koncessioner, patenter, licenser m.v | I alt |
|---|----------------------------------|---|------------|
| Kostpris pr. 1. januar 2012 | 1,7 | 0,5 | 2,2 |
| Primokorrekationer og flytning ml. bogføringskredse | | | |
| Tilgang | | | |
| Afgang | | | |
| Kostpris pr. 31. december 2012 | 1,7 | 0,5 | 2,2 |
| Akkumulerede afskrivninger | 1,6 | 0,5 | 2,1 |
| Akkumulerede nedskrivninger | | | |
| Akkumulerede af- og nedskrivninger | 1,6 | 0,5 | 2,1 |
| Regnskabsmæssig værdi pr. 31.12. 2012 | 0,1 | 0,0 | 0,1 |
| Årets afskrivninger | 0,2 | | 0,2 |
| Årets nedskrivninger | | | |
| Årets af- og nedskrivninger | 0,2 | | 0,2 |
| Afskrivningsperiode/år | 8 | 3 | |

Note 2: Materielle anlægsaktiver

| Mio. kr. | Grunde, arealer og bygninger | Inventar og IT-udstyr | I alt |
|---|------------------------------|-----------------------|------------|
| Kostpris pr. 1. januar 2012 | 1,7 | 0,5 | 2,2 |
| Primokorrekationer og flytning ml. bogføringskredse | | | |
| Tilgang | | | |
| Afgang | | | |
| Kostpris pr. 31. december 2012 | 1,7 | 0,5 | 2,2 |
| Akkumulerede afskrivninger | 1,8 | 1,3 | 3,1 |
| Akkumulerede nedskrivninger | | | |
| Akkumulerede af- og nedskrivninger | 1,8 | 1,3 | 3,1 |
| Regnskabsmæssig værdi pr. 31.12.2012 | 1,0 | 0,2 | 1,2 |
| Årets afskrivninger | 0,3 | | 0,3 |
| Årets nedskrivninger | | | |
| Årets af- og nedskrivninger | 0,3 | | 0,3 |
| Afskrivningsperiode/år | 10 | 3 / 50 % | - |

Bilag 2 til regnskabet

Ad § 9.11.21. Klagegebyr

Indtægtskontoen vedrører klagegebyret ved Landsskatte retten.

Indtægtskontoen kan være vanskelig at budgettere, fordi nettoprovenuet fra klageafgiften afhænger af flere forhold:

- Antallet af indgåede sager (og dermed indbetalingen af klagegebyr),
- Antallet af afsluttede sager, og
- Sagsudfaldet i de afsluttede sager, idet klageafgiften tilbagebetales, hvis klageren får helt eller delvis medhold.

Usikkerheden mht. klageafgiftsprovenuet har været ekstraordinært stor i 2012 pga. væsentlig øget sagsindgang, herunder på ejendomsvurderingsområdet (FFF-sagerne).

Den realiserede indtægt var på 1,7 mio. kr., hvilket overstiger den budgetterede indtægt på 1,0 mio. kr. på FL12 med 0,7 mio. kr.

Sagsbehandling

Indholdsfortegnelse

| | |
|---|----|
| 1. Sagsmængder i det administrative klagesystem og ved domstolene | 31 |
| 2. Sagsindgang og -afgang | 32 |
| 3. Sagsbehandlingstid | 36 |
| 4. Sagsudfald | 38 |
| 5. Retsmøder | 40 |
| 6. Professionel bistand | 41 |
| 7. Omkostningsgodtgørelse | 43 |
| 8. Domstolssager | 44 |
| 9. Ombudsmandssager | 46 |
| 10. Informationsvirksomhed | 47 |

1. Sagsmængder i det administrative klagesystem og ved domstolene

1111

Landsskatteretten behandler klager over en lang række myndigheders afgørelser. Det gælder f.eks. afgørelser fra SKAT, Skatterådet, skatteankenævn, vurderingsankenævn og motorankenævn.

Sagsindgangen til ankenævnene har udviklet sig således i perioden 2010-2012:

| Sagsindgang ved ankenævnene | 2010 | 2011 | 2012 |
|-----------------------------|--------------|--------------|--------------|
| Skatteankenævn | 1.771 | 1.595 | 1.874 |
| Motorankenævn | 3.049 | 1.161 | 960 |
| Vurderingsankenævn | 4.333 | 4.552 | 5.121 |
| I alt | 9.153 | 7.308 | 7.955 |

Sagsindgangen til Landsskatteretten har udviklet sig således i perioden 2010-2012:

| Sagsindgang ved Landsskatteretten | 2010 | 2011 | 2012 |
|--|--------------|--------------|--------------|
| 2. instanssager fra skatteankenævn | 797 | 648 | - |
| 2. instanssager fra motorankenævn | 45 | 41 | 31 |
| 2. instanssager fra vurderingsankenævn | 697 | 1.518 | 1.568 |
| Overspringssager fra skatteankenævn | 344 | 377 | 400 |
| Øvrige 1. instanssager | 1.799 | 1.856 | - |
| I alt | 3.682 | 4.440 | 5.122 |

Bem.: Det har ikke været muligt at trække en årsstatistik over indgangen af 2. instanssager fra skatteankenævn efter overgangen til et nyt sagsstyringssystem pr. 1. september 2012. Det har derfor heller ikke været muligt at beregne mængden af øvrige 1. instanssager. Indgangen af 2. instanssager fra skatteankenævn var i de første 8 måneder af 2012 på 463 sager.

Sagsindgangen ved domstolene har udviklet sig således i perioden 2010-2012:

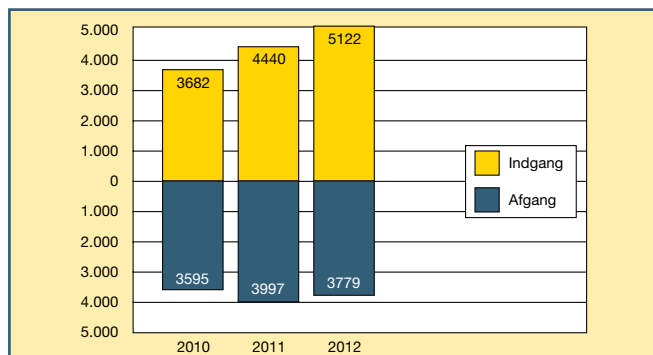
| Sagsindgang ved domstolene | 2010 | 2011 | 2012 |
|-----------------------------------|------------|------------|------------|
| Sager anlagt af skatteyder | 296 | 291 | 287 |
| Sager anlagt af Skatteministeriet | 11 | 8 | 17 |
| I alt | 307 | 299 | 304 |

2. Sagsindgang og -afgang

Alle sager

Landsskatteretten har i 2012 haft en samlet sagsindgang på 5.122 sager og en samlet sagsafgang på 3.779 sager.

Udviklingen i sagsindgang og sagsafgang har været følgende:

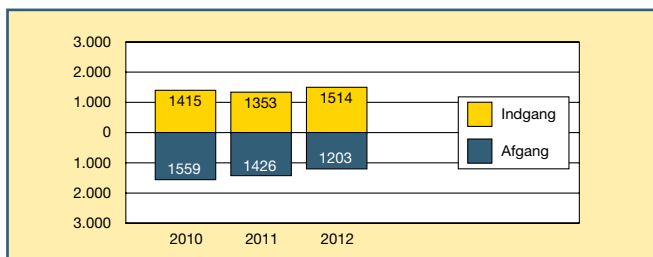


Sagsindgang og -afgang (alle sager)

Indkomstområdet

Landsskatteretten har i 2012 haft en sagsindgang på 1.514 indkomstsager og en sagsafgang på 1.203 indkomstsager. Sagsindgangen omfatter 400 personskattesager, hvor klageren har valgt at springe behandlingen i skatteankenævnet over (overspringssager).

Udviklingen i sagsindgang og sagsafgang har været følgende:

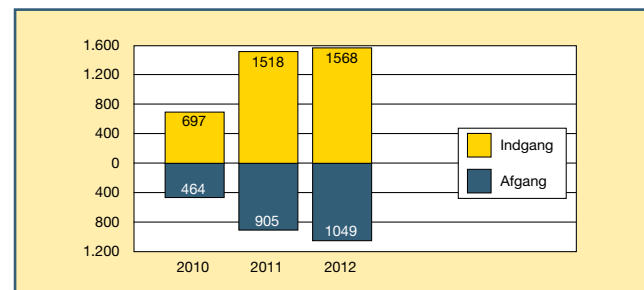


Sagsindgang og -afgang (indkomstsager)

Vurderingsområdet

Landsskatteretten har i 2012 haft en sagsindgang på 1.568 vurderingssager og en sagsafgang på 1.049 vurderingssager.

Udviklingen i sagsindgang og sagsafgang har været følgende:



Sagsindgang og -afgang (vurderingssager)

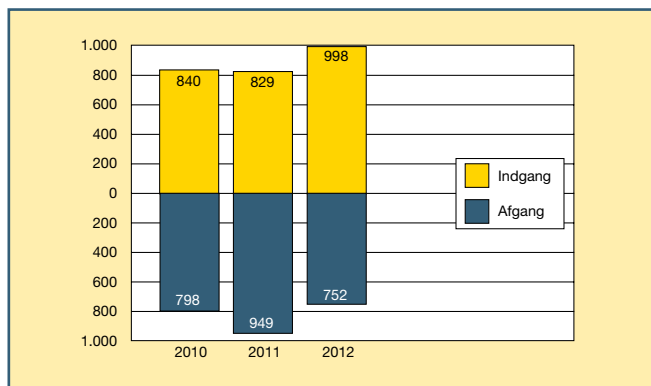
Sagsindgangen på vurderingsområdet har i en årrække været påvirket af skattestoppet, der fastlåser ejendomsværdiskatten. Stigningen i sagsindgangen i 2011-2012 skyldes især et stort antal klager over fradrag for forbedringer. Disse sager udgjorde 887 sager af indgangen i 2011 og 795 sager i 2012. Stigningen skyldes også en fortsat stigning i antallet af klager vedrørende erhvervsjendomme, hvor dækningsafgiften ikke er omfattet af skattestoppet.

Moms-, afgifts- og toldområdet

Landsskatteretten har i 2012 haft en sagsindgang på 998 moms-, afgifts- og toldsager og en sagsafgang på 752 moms-, afgifts- og toldsager.

Udviklingen i sagsindgang og sagsafgang har været følgende (se næste side):

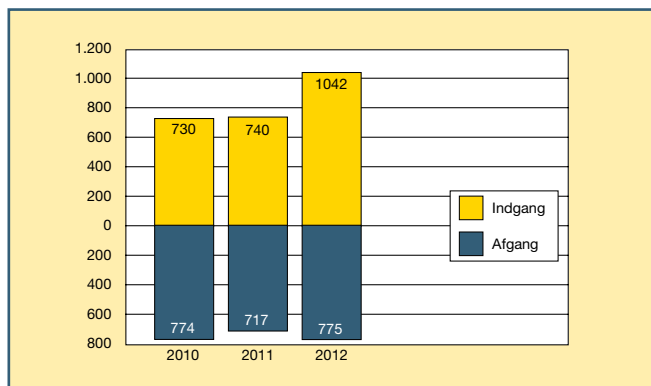
Sagsindgang og -afgang
(moms-, afgifts- og toldsager)



Øvrige sager

Landsskatteretten har i 2012 haft en sagsindgang på 1.042 sager og en sagsafgang på 775 sager på øvrige sagsområder, herunder inddrivelsessager og sager vedrørende omkostningsgodtgørelse. Sagsindgangen på inddrivelsesområdet har udgjort 397 sager, mens sagsafgangen har udgjort 383 sager.

Sagsindgang og -afgang
(øvrige sager, herunder inddrivelse)



10 største sagsgrupper i 2012

Nedenstående tabel viser sagsindgangen for de 10 største sagsgrupper i 2012. Grupperne udgjorde 50 % af den samlede sagsindgang i 2012.

| Sagstype | Sagsantal |
|---|-----------|
| 1. (1) Vurdering af fast ejendom, fradrag for grundforbedringer | 795 |
| 2. (2 og 8) Vurdering af erhvervsjendomme | 557 |
| 3. (4) Skøn, regnskabsstilsidesættelse | 219 |
| 4. (6) Skattekontrollovstillæg | 191 |
| 5. (-) Vurdering af parcelhuse, ejerlejligheder mv. | 162 |
| 6. (-) Renter/gebyrer | 146 |
| 7. (-) Momsgodtgørelse | 132 |
| 8. (-) Modregning, inddrivelse | 119 |
| 9. (5) Moms, skøn | 116 |
| 10. (-) Omkostningsgodtgørelse | 110 |

Tallet i () viser placeringen i 2011. Parentesen (-) viser, at sagstypen ikke var blandt de 10 største sagsgrupper i 2011.

Landsskatteretten har afsluttet i alt 3.779 sager i 2012. Den gennemsnitlige sagsbehandlingstid for alle sager under ét har i 2012 været knapt 8 måneder (7,9), når der korrigeres for de sager, hvor Landsskatteretten er tvunget til at berostille sagen.

Udviklingen i sagsbehandlingstiden har været følgende:

| Sagsbehandlings- tid for alle sager under ét | Ikke korrigeret for berostillelser | Korrigeret for berostillelser |
|--|--|-------------------------------------|
| 2010 | 10 mdr. | 7 mdr. |
| 2011 | 9 mdr. | 7 mdr. |
| 2012 | - | 8 mdr. |

Bem.: Sager, som Landsskatteretten har været tvunget til at berostille, er ikke medregnet i kolonnen "Korrigeret for berostillelser". Der henvises til resultatkontrakten for 2009-2012 og direktørkontrakten for 2012 for en nærmere beskrivelse af beregningsmetoder. Statistikken over sagsbehandlingstiden uden korrektion for berostillelser for 2012 forelå ikke, da årsrapporten blev udarbejdet. Statistikken var endnu ikke genskabt efter Landsskatterettens overgang til en ny version af sagsstyringssystemet.

Den gennemsnitlige sagsbehandlingstid dækker over meget store forskelle i sagsbehandlingstiden for de enkelte sager. Nogle sager kan afsluttes meget hurtigt og andre først efter en længere periode, hvis de f.eks. afventer et retsmøde, syn og skøn eller beror på en domstolsafgørelse (f.eks. skattestraffesager).

| Sagernes alder ved sagsafslutningen | Andel af samtlige sager | Akkumuleret |
|--|----------------------------|-------------|
| 0-3 måneder | 40 % | 40 % |
| 4-6 måneder | 19 % | 59 % |
| 7-9 måneder | 11 % | 70 % |
| 10-12 måneder | 10 % | 80 % |
| 13-15 måneder | 7 % | 87 % |
| 16-18 måneder | 3 % | 90 % |
| 19-21 måneder | 3 % | 93 % |
| 22-24 måneder | 2 % | 95 % |
| > 24 måneder | 5 % | 100 % |

Bem.: Differencer skyldes afrunding.

Som det fremgår, er næsten 60 % af sagerne afgjort inden for et halvt år.

Sagsbehandlingstiden i 2010-2012 for de enkelte sagstyper kan sammenfattes således (måneder i gennemsnit, korrigeret for berostillelser):

| Sagstype / Faktisk sagsbehandlingstid i mdr. | 2010 | 2011 | 2012 |
|--|------|------|------|
| Alle sager under ét | 7,2 | 7,1 | 7,9 |
| Indkomstskattesager | 9,3 | 8,3 | - |
| Vurderingssager | 6,3 | 7,3 | - |
| Moms-, afgifts- og toldsager | 7,9 | 7,0 | - |
| Øvrige sager | 3,4 | 3,5 | - |
| Overspringssager fra skatteankenævn | 6,2 | 6,1 | 7,1 |
| Sager modtaget efter 1. januar 2008 | 6,6 | 7,0 | 7,9 |

Bem.: Der henvises til resultatkontrakten for 2009-2012 og direktørkontrakten for 2012 for en nærmere beskrivelse af beregningsmetoder. Statistikken over sagsbehandlingstiden for 2012 for de enkelte sagstyper forelå ikke, da årsrapporten blev udarbejdet. Statistikken var endnu ikke genskabt efter Landsskatterettens overgang til en ny version af sagsstyringssystemet.



4. Sagsudfald

Indkomstskattesagerne har haft følgende udfald i perioden fra 2010 til 2012:

| % | 2010 | 2011 | 2012 |
|--------------|-------|-------|-------|
| Stadfæstelse | 47,6 | 49,1 | 47,4 |
| Nedsættelse | 35,4 | 31,6 | 29,5 |
| Forhøjelse | 0,4 | 0,5 | 0,3 |
| Andet udfald | 16,6 | 18,8 | 22,8 |
| Sager i alt | 1.556 | 1.426 | 1.203 |

Bem.: Til gruppen "nedsættelse" medregnes sager, hvor der er givet helt eller delvist medhold. Til gruppen "andet udfald" medregnes sager, der er afvist, tilbagekaldt, henlagt eller bortfaldet, samt sager, hvor der er nægtet genoptagelse. I disse grupper er der sager, hvor udfaldet er udtryk for en stadfæstelse. I andre sager er udfaldet udtryk for en nedsættelse.

Erfaringsmæssigt fordeler nedsættelserne sig med ca. 40 % som fuld nedsættelse og ca. 60 % som delvis nedsættelse.

Vurderingssagerne har haft følgende udfald i perioden fra 2010 til 2012:

| % | 2010 | 2011 | 2012 |
|--------------|------|------|-------|
| Stadfæstelse | 15,6 | 13,3 | 19,5 |
| Nedsættelse | 73,6 | 77,1 | 77,9 |
| Forhøjelse | 0,0 | 0,0 | 0,0 |
| Andet udfald | 10,8 | 9,6 | 2,6 |
| Sager i alt | 462 | 905 | 1.049 |

Bem.: Til gruppen "nedsættelse" medregnes sager, hvor der er givet helt eller delvist medhold. Til gruppen "andet udfald" medregnes sager, der er afvist, tilbagekaldt, henlagt eller bortfaldet, samt sager, hvor der er nægtet genoptagelse. I 2012 er udfaldet i disse grupper hovedsageligt udtryk for en stadfæstelse.

Moms-, afgifts- og toldsagerne har haft følgende udfald i perioden 2010 til 2012:

| % | 2010 | 2011 | 2012 |
|--------------|------|------|------|
| Stadfæstelse | 55,7 | 49,3 | 56,3 |
| Nedsættelse | 21,6 | 27,9 | 19,0 |
| Forhøjelse | 0,2 | 0,0 | 0,0 |
| Andet udfald | 22,5 | 22,8 | 24,7 |
| Sager i alt | 797 | 949 | 752 |

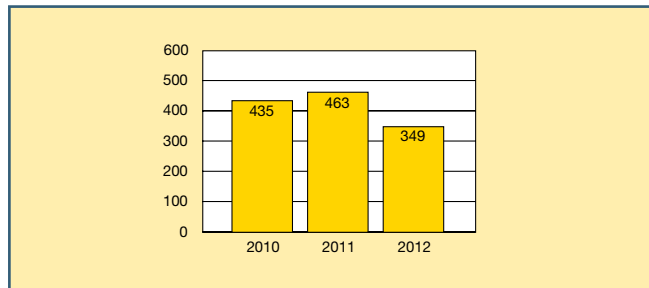
Bem.: Til gruppen "nedsættelse" medregnes sager, hvor der er givet helt eller delvist medhold. Til gruppen "andet udfald" medregnes sager, der er afvist, tilbagekaldt, henlagt eller bortfaldet, samt sager, hvor der er nægtet genoptagelse. I disse grupper er der sager, hvor udfaldet er udtryk for en stadfæstelse. I andre sager er udfaldet udtryk for en nedsættelse.

De øvrige sager har haft følgende udfald i perioden 2010 til 2012:

| % | 2010 | 2011 | 2012 |
|--------------|------|------|------|
| Stadfæstelse | 73,5 | 69,5 | 70,3 |
| Nedsættelse | 12,3 | 11,9 | 12,3 |
| Forhøjelse | 0,3 | 0,1 | 0,1 |
| Andet udfald | 13,9 | 18,6 | 17,3 |
| Sager i alt | 763 | 717 | 775 |

Bem.: Til gruppen "nedsættelse" medregnes sager, hvor der er givet helt eller delvist medhold. Til gruppen "andet udfald" medregnes sager, der er afvist, tilbagekaldt, henlagt eller bortfaldet, samt sager, hvor der er nægtet genoptagelse. I disse grupper er der sager, hvor udfaldet er udtryk for en stadfæstelse. I andre sager er udfaldet udtryk for en nedsættelse.

Antallet af sager, der er afgjort på retsmøde, har været følgende i perioden 2010 til 2012:

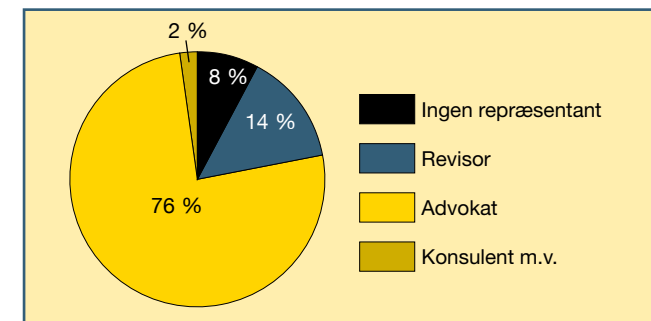


Antal sager afgjort på retsmøde.

Retsmødebehandlingen er medvirkende til at forlænge sagsbehandlingstiden.

En undersøgelse baseret på sagsindgangen i februar 2013 viser, at der fortsat er mange klagere, som får bistand af en advokat, revisor eller anden rådgiver, når sagen indbringes for Landsskatteretten.

I sager **med nævnsbehandling** har der været følgende inddragelse af professionel bistand:



Professionel bistand i sager med nævnsbehandling.

En tilsvarende undersøgelse i februar 2012 viste, at 11 % ikke benyttede repræsentant, og at henholdsvis 20 %, 64 % og 5 % benyttede revisor, advokat eller konsulent m.v.

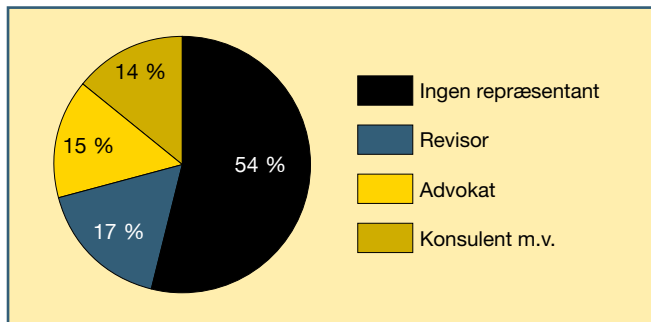
Repræsentationsprocenten i nævnsager har udviklet sig således i perioden 2011-2013 (februar-målinger):

| År | Andel af sager med professionel bistand i % |
|------|---|
| 2011 | 86 |
| 2012 | 89 |
| 2013 | 92 |

Statistikken er påvirket af, at Landsskatteretten fortsat modtager et stort antal ejendomsvurderingssager vedrørende fradrag for grundforbedringer og erhvervsjendomme. I disse

sager får klageren stort set altid bistand af en advokat eller revisor.

For sager **uden nævnsbehandling** har fordelingen på sager uden en professionel repræsentant, og sager, hvor klageren har været repræsenteret af enten revisor, advokat eller konsulent, udgjort følgende i 2013 baseret på en undersøgelse af sagsindgangen i februar måned:



Professionel bistand i sager uden nævnsbehandling.

En tilsvarende undersøgelse i februar 2012 viste, at 52 % ikke benyttede repræsentant, og at henholdsvis 4 %, 9 % og 35 % benyttede revisor, advokat eller konsulent m.v. Der er sket et stort fald i andelen af sager, hvor klageren er repræsenteret af en konsulent mv. i februar 2013 i forhold til februar 2012. Det skyldes, at der i 2012 indgik en gruppe af sager, hvor den professionelle bistand blev ydet af et konsulentfirma.

Repræsentationsprocenten i ikke-nævnsager har udviklet sig således i perioden 2011-2013 (februar-målinger):

| År | Andel af sager med professionel bistand i % |
|------|---|
| 2011 | 47 |
| 2012 | 48 |
| 2013 | 46 |

7. Omkostningsgodtgørelse

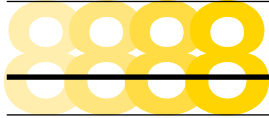


Omkostningsgodtgørelsen til sager ved Landsskatteretten har udviklet sig således:

| Omkostningsgodtgørelse (løbende priser) | 2009 | 2010 | 2011 | 2012 |
|--|--------|--------|--------|------|
| Samlede udgifter til omkostningsgodtgørelse (mio. kr.) | 136,9 | 143,6 | 132,1 | - |
| - Heraf ved Landsskatteretten (mio. kr.) | 78,1 | 77,5 | 63,5 | - |
| Omkostningsgodtgørelse pr. sag i Landsskatteretten (kr.) | 46.842 | 58.579 | 74.848 | - |

Kilde: Skatteministeriets årlige redegørelser for udviklingen i udgifterne til omkostningsgodtgørelse i skattesager m.v. Tallene for 2012 foreligger endnu ikke.

Som det fremgår, er omkostningsgodtgørelsen pr. sag i Landsskatteretten steget markant perioden 2009-2011.



8. Domstolssager

Langt de fleste klagesager på skatteområdet får deres endelige afgørelse i Landsskatteretten. En mindre del af Landsskatterettens afgørelser indbringes dog for domstolene.

| Antallet af indbragte sager ved domstolene | 2010 | 2011 | 2012 |
|--|------|------|------|
| Sager anlagt af skatteyder | 296 | 291 | 287 |
| Sager anlagt af Skatteministeriet | 11 | 8 | 17 |

Sagsudfaldet har været følgende for sager anlagt af skatteyder:

| Sagsudfaldet i afsluttede sager ved 1. instans (landsretterne/byretterne) | | | |
|---|------------|------------|------------|
| Anlagt af skatteyder | 2010 | 2011 | 2012 |
| Afvist | 26 | 26 | 16 |
| Hævet af skatteyder | 56 | 68 | 60 |
| Bekræftende til genmæle over for skatteydernes principale påstand | 24 | 26 | 18 |
| Dom: Skatteyder fuldt medhold | 20 | 23 | 13 |
| Skatteyder overvejende medhold | 4 | 4 | 7 |
| Dom: Skatteministeriet fuldt medhold | 120 | 150 | 170 |
| Skatteministeriet overvejende medhold | 19 | 11 | 18 |
| Forlig: Skatteyder overvejende medhold | 7 | 8 | 9 |
| Forlig: Skatteministeriet overvejende medhold | 5 | 7 | 2 |
| Afsluttede sager i alt | 281 | 323 | 313 |

Bem.: En lille del af sagerne i statistikken vedrører afgørelser, som er truffet af SKAT og ikke Landsskatteretten.
Kilde: Skatteministeriets departement.

Sagsudfaldet har været følgende for sager anlagt af Skatteministeriet:

| Sagsudfaldet i afsluttede sager ved 1. instans (landsretterne/byretterne) | | | |
|---|-----------|----------|-----------|
| Anlagt af Skatteministeriet | 2010 | 2011 | 2012 |
| Afvist | 0 | 0 | 0 |
| Hævet af Skatteministeriet | 1 | 0 | 1 |
| Bekræftende til genmæle over for Skatteministeriets principale påstand | 1 | 1 | 1 |
| Dom: Skatteyder fuldt medhold | 0 | 3 | 1 |
| Skatteyder overvejende medhold | 0 | 0 | 1 |
| Dom: Skatteministeriet fuldt medhold | 9 | 5 | 6 |
| Skatteministeriet overvejende medhold | 0 | 0 | 0 |
| Forlig: Skatteyder overvejende medhold | 0 | 0 | 0 |
| Forlig: Skatteministeriet overvejende medhold | 0 | 0 | 0 |
| Afsluttede sager i alt | 11 | 9 | 10 |

Bem.: En lille del af sagerne i statistikken vedrører afgørelser, som er truffet af SKAT og ikke af Landsskatteretten.
Kilde: Skatteministeriets departement.

Som det fremgår, ændres Landsskatterettens afgørelser helt eller delvist i ca. 20 % af domstolssagerne.

Ombudsmanden behandler klager over statslige og kommunale myndigheders forvaltningsvirksomhed og kan tage sager op af egen drift.

Ombudsmandens behandling af sager vedrørende Landsskatteretten har haft følgende udfald:

| Sagsudfaldet i Ombudsmandens afsluttede sager | 2009 | 2010 | 2011 | 2012 |
|---|------|------|------|------|
| Sager i alt | 37 | 37 | 26 | - |
| - heraf afviste sager | 27 | 18 | 15 | - |
| - heraf realitetsbehandlede sager uden kritik, henstilling m.v. | 9 | 19 | 10 | - |
| - heraf realitetsbehandlede sager med kritik, henstilling m.v. | 1 | 0 | 1 | - |

Kilde: Ombudsmandens årlige beretninger. Tallene for 2012 foreligger endnu ikke.

Hjemmeside og klageportal

Landsskatterettens hjemmeside www.lsr.dk indeholder en række brugerrettede informationer, herunder information og vejledning til klagere og til borgere og virksomheder, der overvejer at klage over en afgørelse.

Derudover opdateres siden løbende med oplysninger om rettens virksomhed.

Rettens hjemmeside omfatter en elektronisk klageportal, der gør det hurtigt, enkelt og sikkert at indsende en klage elektronisk til Landsskatteretten. Det er også muligt at sende materiale til verserende sager. Portalen er et led i digitaliseringen af sagsbehandlingen og arbejdet for at lette borgernes kontakt med Landsskatteretten.

Offentliggørelse af kendelser på www.skat.dk

Landsskatteretten offentliggør løbende afgørelser, der efter retsformændenes beslutning enten må anses for principielle eller repræsentative for rettens praksis på områder, hvor der i længere tid ikke har været trykt praksis. Offentliggørelsen sker på www.skat.dk, gennem Retsinformation og gennem skattefaglige tidsskrifter.

| Offentliggjorte kendelser | 2010 | 2011 | 2012 |
|---------------------------|------|------|------|
| | 154 | 121 | 134 |

Afgørelsesdatabasen

Landsskatteretten offentliggør alle sine kendelser på områderne ligning, moms, told og afgifter på adressen www.afgoerelsesdatabasen.dk. Afgørelsesdatabasen indeholder afgørelser truffet fra og med 1. juli 2008. Databasen rum-

mede pr. 1. februar 2013 ca. 8.400 kendelser fra Landskatteretten, heraf 1.344 kendelser afsagt af retten i 2012. Siden indeholder både simple og avancerede søgefunktioner, og der søges i afgørelsernes fulde tekst. Alle afgørelser præsenteres med en række nøgleord, så der hurtigt kan søges efter afgørelser om lignende emner. Kendelserne i Afgørelsesdatabasen offentliggøres uden en indledende sammenfatning af deres indhold, dvs. uden et såkaldt ”hoved”.

Offentliggørelsen i Afgørelsesdatabasen sker sideløbende med offentliggørelsen af retningsgivende afgørelser på www.skat.dk.

Der er stor interesse for Afgørelsesdatabasen, der i 2012 i gennemsnit har haft ca. 5.100 unikke besøgende om måneden.

Besøg i Landsskatteretten og international erfaringsudveksling

Landsskatteretten har et løbende samarbejde med SKAT og ankenævnene. Mange ankenævn og ankenævnssekretariater har gennem årene besøgt Landsskatteretten, hvilket har givet mulighed for en god dialog om arbejdsgange, kvalitetskrav osv.

Landsskatteretten bidrager til international erfaringsudveksling og samarbejde og deltager som Danmarks øverste administrative klageinstans på skatteområdet i den internationale sammenslutning af skattedommere, International Association of Tax Judges (IATJ). IATJ er forum for udveksling af erfaringer mellem landenes skattedomstole og andre domstolslignende klageinstanser.

Processpil

Landsskatteretten har siden 2004 arrangeret processpil i skatteret i samarbejde med Københavns Universitet og Aarhus Universitet. I 2012 blev der afholdt et processpil for Københavns Universitet og et for Aarhus Universitet.

Processpillet er et supplement til undervisningen i skatteret, som giver de studerende mulighed for at prøve kræfter med en fiktiv sag ved Landsskatteretten. Det overordnede formål med processpillene er at udbrede og styrke interessen for skatteret blandt de studerende. De studerende får indblik i, hvordan skatteret håndteres i praksis og endvidere en forståelse af Landsskatteretten som institution.

Der er meget stor interesse for at deltage i processpillene. I 2012 deltog således i alt 100 studerende i processpillet: 35 fra Københavns Universitet og 65 fra Aarhus Universitet. I alt har næsten 1.000 studerende deltaget i spillene, siden de startede i 2004.

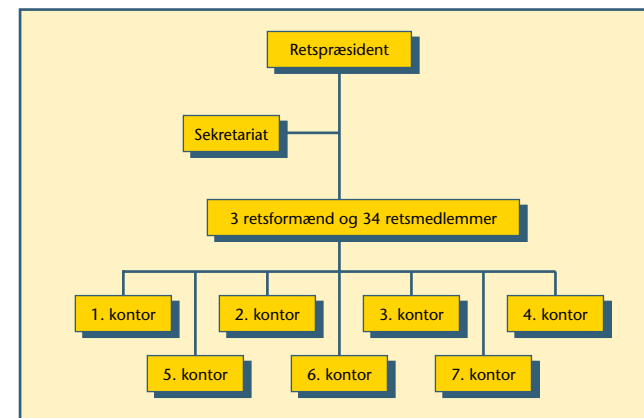
Oplysninger om kommende processpil kan ses på: www.landsskatteretten.dk/processpil/.

Indholdsfortegnelse

| | |
|--|-----------|
| 1. Strukturkapital | 51 |
| 1.1. Organisation..... | 51 |
| 1.2. Personalepolitik | 52 |
| 1.3. Sprogpolitik | 54 |
| 1.4. IT..... | 54 |
| 2. Individkapital | 55 |
| 2.1. Personalesammensætning | 55 |
| 2.2. Personaletilgang og -afgang | 57 |
| 2.3. Kompetenceudvikling | 58 |
| 2.4. Sygefravær..... | 59 |
| 2.5. Energiforbrug..... | 60 |

1.1. Organisation

Landsskatteretten er organiseret således:



Landsskatterettens organisation

Landsskatteretten består af en retspræsident, tre retsformænd og 34 retsmedlemmer. Folketinget vælger 11 retsmedlemmer, og skatteministeren udnævner 23 (mindst 11 af disse skal være dommere). De øvrige medlemmer repræsenterer samfundet bredt. Retsmedlemmerne er valgt for en periode på 6 år ad gangen og medvirker ved afgørelsen af sager, der nævnsbehandles.

Til retten var der i 2012 knyttet 7 kontorer med hver deres fagområder og et sekretariat med administrative opgaver.

Årsværksforbrug

Landsskatterettens samlede personaleforbrug udgjorde 95,1 årsværk i 2012.

1.2. Personalepolitik

Landsskatteretten har en samlet, skriftlig personalepolitik, som sammenfatter politikker på en række delområder.

Landsskatterettens overordnede personalepolitiske målsætning er at tiltrække og fastholde dygtige medarbejdere. Vi vil være en arbejdsplads, der er præget af høj effektivitet, kvalitet og arbejdsglæde. Personaleledelsen tager udgangspunkt i Landsskatterettens ledelsesprincipper og skal være baseret på tillid, åbenhed og loyalitet.

Landsskatteretten har en aktiv personaleforening, som står for en række sociale og kulturelle arrangementer.

Ledelsesprincipper

Landsskatterettens ledelsesprincipper omfatter temaerne faglighed, resultater, motivation og udvikling. Ledelsesprincipperne danner udgangspunkt for arbejdet med lederudvikling og kommende lederevalueringer. De kan ses på rettens hjemmeside.

Konsulentprofil

Landsskatteretten har fastlagt en profil for konsulenter i retten. Konsulentprofilen er et led i Landsskatterettens overordnede kompetencestrategi, og den skal bidrage til at sikre en differentieret udvikling af kompetencer. Konsulentrollen omfatter derfor både medarbejdere med ekspertise inden for afgrænsede fagområder og generalister med bredere kompetencer.

Sundhedspolitik

Landsskatteretten arbejder aktivt for at skabe en sund arbejdsplads for medarbejderne. Retten tilbyder hvert andet år sundhedstjek til alle medarbejdere, og sammenfatningen af resultaterne danner udgangspunktet for 2-årige handlingsplaner for sundhed.

Sundhedspolitikens fokusområder er kost, rygning, alkohol og motion. Det overordnede mål med sundhedspolitikken og sundhedshandlingsplanerne er at sikre, at der arbejdes målrettet og struktureret med sundhed, og at sundhedstiltag koordineres, så de arbejder i samme retning.

En stor del af Landsskatterettens medarbejdere deltager i kampagnerne Tæl Skridt og Vi Cykler til Arbejde, den årlige DHL Stafet i Fælledparken og Skatteministeriets idrætsdag. Retten har også et motionsrum.

Landsskatteretten har en aktiv løbeklub, der gennem 2012 har deltaget i en lang række motionsløb i Danmark og udlandet.

Alle medarbejdere tilbydes hvert efterår en influenzavaccination, hvilket mange benytter sig af.

Landsskatteretten er røgfri.

Lønpolitik

Lønpolitikken i Landsskatteretten skal i videst muligt omfang understøtte den personalepolitiske målsætning. Den skal sikre, at der gives tillæg for præstationer, som har bidraget til opfyldelsen af Landsskatterettens mål, og kriterierne for tildeling af tillæg skal afspejle de krav, der stilles til medarbejderne.

For 2012 blev der aftalt en kontorpuljeordning, hvor puljemidlerne fordeles af den nærmeste chef efter en individuel vurdering. Den samlede pulje udgjorde 650.000 kr., svarende til ca. 1,1 % af rettens samlede personaleomkostninger i 2012.

1.3. Sprogpolitik

Skatteministeriet har en overordnet sprogpolitik, og retten har udarbejdet sin egen skriveguide, der indeholder retningslinjer og gode råd om skriftlig kommunikation.

Kernen i Skatteministeriets sprogpolitik er, at vi skriver med modtageren i centrum, at vi skriver korrekt og forståeligt, og at vi skriver imødekommende.

Landsskatteretten lægger stor vægt på, at den skriftlige kommunikation er af høj kvalitet. Den sproglige form i rettens breve og afgørelser skal være klar, korrekt, forståelig og tidssvarende. Sproget og stilen skal afspejle, at Landsskatteretten leverer et troværdigt og sagligt produkt og en venlig og effektiv service.

Sprogpolitikken og skriveguiden kan ses på www.lsr.dk.

1.4. IT

Landsskatteretten anvender et elektronisk sags- og dokumenthåndteringssystem (ESDH). Det indebærer, at alle arbejdsgange og alle sager er digitale. ESDH-systemet indeholder en række sagsstyrings- og rapporteringsfaciliteter, som giver overblik over sagsproduktion, sagsbehandlingstider, sagsudfald mv. I september 2012 overgik Landsskatteretten til en ny version af ESDH-systemet, således at hele Skatteministeriets koncern nu anvender samme version.

2. Individkapital

2.1. Personalesammensætning

Landsskatterettens **samlede personaleforbrug** inkl. medarbejdere, som er ansat på særlige vilkår, har i perioden 2010-2012 været følgende (årsværk):

| | |
|------|------|
| 2010 | 96,3 |
| 2011 | 94,7 |
| 2012 | 95,1 |

Personaleforbruget i 2012 fordeler sig således på **lønrammer** (årsværk):

| | |
|---------------|------|
| Lønramme 39 | 0,8 |
| Lønramme 38 | 3,0 |
| Lønramme 37 | 8,0 |
| Lønramme 36 | 8,9 |
| Lønramme 35 | 22,1 |
| Øvrige | 52,3 |
| Årsværk i alt | 95,1 |

Personaleforbruget i 2012 fordeler sig således efter **personalekategori** (årsværk):

| | |
|------------------------|------|
| Chefer | 13,0 |
| Sagsbehandlere | 64,9 |
| Kontomedarbejdere m.v. | 15,2 |
| Betjente | 2,0 |
| I alt | 95,1 |

Medarbejderne fordeler sig således efter **anciennitet** i Landsskatteretten (personer, pr. 1. februar 2013):

| | < 2 år | 2-5 år | 6-9 år | 10 år- |
|------------------------|--------|--------|--------|--------|
| Chefer | 3 | 3 | 1 | 6 |
| Sagsbehandlere | 12 | 3 | 30 | 25 |
| Kontomedarbejdere m.v. | 2 | 5 | 4 | 8 |
| Betjente | 0 | 0 | 2 | 0 |
| I alt | 17 | 11 | 37 | 39 |

Bem.: For chefer vises ancienniteten som chef i Landsskatteretten.

Medarbejderne fordeler sig således efter gennemsnitlig **alder** for de enkelte personalegrupper (pr. 1. februar 2013):

| | |
|------------------------|-------|
| Chefer | 54 år |
| Sagsbehandlere | 43 år |
| Kontomedarbejdere m.v. | 49 år |
| Betjente | 47 år |

Medarbejdernes gennemsnitsalder er 46 år.

Medarbejderne fordeler sig således efter **køn** (personer, pr. 1. februar 2013):

| | Kvinder | Mænd |
|------------------------|---------|------|
| Chefer | 9 | 4 |
| Sagsbehandlere | 45 | 25 |
| - heraf souschefer | (5) | (1) |
| Kontomedarbejdere m.v. | 17 | 2 |
| Betjente | 0 | 2 |
| I alt | 71 | 33 |

Medarbejderne fordeler sig således efter **uddannelsesmæssig baggrund** (personer, pr. 1. februar 2013):

| | |
|------------------|-----|
| Cand.jur. | 71 |
| Cand.merc.aud. | 1 |
| Cand.merc.jur. | 3 |
| Cand.oecon.agro. | 1 |
| Cand.scient.pol. | 1 |
| Bygningsingeniør | 2 |
| Skatterevisor | 4 |
| Kontorudd. m.v. | 21 |
| I alt | 104 |

Som det fremgår, udgør juristerne langt den største personalegruppe.

2.2. Personaletilgang og -afgang

Antallet af nyansatte og fratrådte medarbejdere har været følgende i perioden 2010-2012:

| | Nyansatte | Fratrådte | Personaleomsætning |
|------|-----------|-----------|--------------------|
| 2010 | 0 | 5 | 5 % |
| 2011 | 3 | 7 | 7 % |
| 2012 | 12 | 9 | 9 % |

Bem.: Personaleomsætningen er beregnet som fratrådte i % af antal ansatte ved årets udgang. Tallene omfatter ikke studentermedhjælpere og kortvarige tidsbegrænsede ansættelser mv. På grund af den stigende sagsindgang er der i 2012 ansat ti sagsbehandlere i tidsbegrænsede stillinger.

Nyansatte og fratrådte sagsbehandlere

Mobiliteten i sagsbehandlergruppen har været følgende i perioden 2010-2012:

| | Nyansatte | Fratrådte |
|------|-----------|-----------|
| 2010 | 0 | 1 |
| 2011 | 3 | 5 |
| 2012 | 12 | 7 |

De fratrædende sagsbehandlere er gået til følgende brancher:

| | 2010 | 2011 | 2012 |
|---------------------------------------|------|------|------|
| Revisor/konsulentbranchen | 0 | 0 | 0 |
| Advokatbranchen | 1 | 1 | 2 |
| Ministerier, offentlige institutioner | 0 | 2 | 2 |
| Andre, private | 0 | 0 | 2 |
| Pensioneret/andet | 0 | 2 | 1 |
| I alt | 1 | 5 | 7 |

Sagsbehandlere på orlov

Landsskatteretten havde pr. 1. februar 2013 i alt 5 sagsbehandlere, der var bevilget turnus/orlov uden løn og med mulighed for tilbagegang til Landsskatteretten. Medarbejdere på barsels- og forældreorlov indgår ikke i denne statistik.

2.3. Kompetenceudvikling

Medarbejderne har i 2012 anvendt i alt 221 dage på efteruddannelse, heraf 104 interne kursusdage og 117 eksterne kursusdage. Medarbejderne har i gennemsnit anvendt 1,9 dage på efteruddannelse, fordelt således (kursusdage i gennemsnit):

| | |
|-------------------|-----|
| Chefer | 5,3 |
| Sagsbehandlere | 1,8 |
| Kontomedarbejdere | 0,5 |

Ressourceanvendelsen til efteruddannelse har udviklet sig således i perioden 2010-2012:

| | Kursusdage i alt | Kursusdage pr. medarbejder | Kursusudgifter i alt (løbende priser) | Kursusudgifter pr. medarbejder (løbende priser) |
|------|------------------|----------------------------|---------------------------------------|---|
| 2010 | 539 | 4,9 | 458.737 kr. | 4.170 kr. |
| 2011 | 227 | 2,2 | 309.089 kr. | 3.060 kr. |
| 2012 | 221 | 1,9 | 370.963 kr. | 3.254 kr. |

Bem.: Kursusdage og -udgifter pr. medarbejder er beregnet med udgangspunkt i antallet af medarbejdere ultimo året.

2.4. Sygefravær

Landsskatterettens samarbejdsudvalg har vedtaget en handlingsplan, som bl.a. indeholder en procedure for sygemelding og opfølgning på sygefravær. Handlingsplanen giver også øget fleksibilitet med hensyn til at tage uvarslet ferie eller afspadsering i forbindelse med børns sygdom.

Det gennemsnitlige sygefravær pr. medarbejder har i perioden 2010-2012 udviklet sig således:

| Sygefraværet (dage pr. årsværk) | Samlet sygefravær | Sygefravær uden langtidssyge |
|---------------------------------|-------------------|------------------------------|
| 2010 | 9,0 | 6,3 |
| 2011 | 6,9 | 3,5 |
| 2012 | 6,9 | 4,9 |

Bem.: Sygefraværsperioder over 30 dage anses for langtidssyge.
Kilde: Moderniseringsstyrelsen.

2.5. Energiforbrug

Statslige institutioner skal udvise energieffektiv adfærd med henblik på at reducere deres samlede vand- og energiforbrug.

| År | Forbrug i kWh | Antal årsværk | Forbrug pr. årsværk |
|------|---------------|---------------|---------------------|
| 2010 | 62.192 | 96,3 | 646 |
| 2011 | 63.030 | 94,7 | 666 |
| 2012 | 62.118 | 95,1 | 653 |

Det lave el-forbrug pr. medarbejder hænger bl.a. sammen med, at Landsskatterettens IT-system er baseret på såkaldte tynde klienter med et lavt strømforbrug, og at rettens servere fysisk er placeret hos Skatteministeriets Koncern IT. Den væsentligste del af elforbruget påvirkes ikke af antallet af årsværk, da det knytter sig til belysning i gangområder og fælles apparatur, f.eks. printere og kopimaskiner.

Landsskatterettens retsmedlemmer pr. 31. december 2012

Valgt af Folketinget:

Charlotte Antonsen (V)
Freddy Dam (V)
Kim Andersen (V)
Steffen Kjærulff-Schmidt (DF)
Kristian Thulesen Dahl (DF)
Tom Behnke (C)
Lissa Mathiasen (A)
Poul Qvist Jørgensen (A)
Klaus Hækkerup (A)
Poul Overlund-Sørensen (F)
Peer Tidemand-Petersson (B)

Udnævnt af Skatteministeren:

Finn Kenneth Hansen
Svend Heiselberg (V)
Dommer Karin Bøgh Pedersen, Retten i Odense
Dommer Marianne Madsen, Københavns Byret
Dommer Bodil Toftemann, Københavns Byret
Dommer Poul Erik Nielsen, Retten i Aalborg
Landsdommer Poul Lodberg, Østre Landsret
Landsdommer H.C. Thomsen, Østre Landsret
Landsdommer Ulla Langholz, Østre Landsret
Landsdommer Jens Rosenløv, Østre Landsret
Landsdommer Henrik Estrup, Vestre Landsret
Landsdommer Morten Fabrin, Vestre Landsret
Landsdommer Marie S. Mikkelsen, Vestre Landsret

Indstillet af organisationer og råd:

| | |
|--------------------------------------|---|
| Statsaut.rev. Kurt Gimsing | Indstillet af Dansk Erhverv |
| Direktør Carsten Lønfeldt | Indstillet af Dansk Industri |
| Frisørmester Jens Erik Behrndtz | Indstillet af Håndværksrådet |
| Sygeplejerske Kirsten Stallknecht | Indstillet af Funktionærernes og Tjenestemændenes Fællesråd |
| Husmand Henrik Bertelsen | Indstillet af Landbrug og Fødevarer |
| Forskningschef Mikkel Baadsgaard | Indstillet af Arbejderbevægelsens Erhvervsråd |
| Bilinspektør Peter Dyrelund Jacobsen | Indstillet af Trafikstyrelsen |
| Chefkonsulent Mikael Spang-Hanssen | Indstillet af Trafikstyrelsen |
| Juridisk Chef Karoline Thomsen | Indstillet af Danmarks Automobilforhandler Forening |
| Adm.dir. Bent Mikkelsen | Indstillet af De Danske Bilimportører |