

NOTAT



Miljøministeriet
Miljøstyrelsen

Jord & Affald
J.nr. MST-7761-00516
Ref. RH
Den 11. juni 2013

Affaldsstatistik 2011

Forord

Miljøstyrelsen har siden 1993 systematisk indsamlet data om affald. Dataindsamlingen foregik vha. ISAG-systemet til og med 2009, hvor Affaldsdatasystemet (ADS) tog over i 2010. Af flere årsager blev datakvaliteten for 2010 dog ikke høj nok til, at Miljøstyrelsen vil udgive tallene som en officiel statistik. Derfor danner datasættet for 2011 grundlaget for den første affaldsstatistik baseret på ADS.

Baggrunden for indførelsen af ADS var, at alle data om affald samles i ét system, så både indsamlere, modtagere, eksportører og importører af affald indberetter til ét system. Før skulle modtageanlæg indberette til Miljøstyrelsen i ISAG, mens indsamlere og transportører var forpligtet til at indberette data til kommunen. Tidligere har de reelle im- og eksporterede mængder ikke været indsamlet systematisk, hvilket de bliver i ADS. Samtidig giver ADS også mulighed for mere detaljerede data, især omkring affaldets oprindelse, da producenten af affaldet altid skal angives i indberetningen.

Miljøstyrelsen har gennemført en kvalitetssikring af 2011-datasættet, som hovedsageligt fokuserede på inddrivelse af indberetninger fra indberetningspligtige aktører samt rettelser af afvigelse af mængder, behandling og affaldsfraktion i samarbejde med indberetterne. I og med 2011 kun er det andet år ADS har været aktivt, er der en vis usikkerhed på data. Dels er ikke alle indberetninger om affald endnu inkluderet i systemet og dels har indberetterne skulle vænne sig til at indberette til systemet. Datakvaliteten er dog markant højere end for 2010 og Miljøstyrelsen forventer, at datakvaliteten vil få et yderligere løft i løbet af de kommende år.

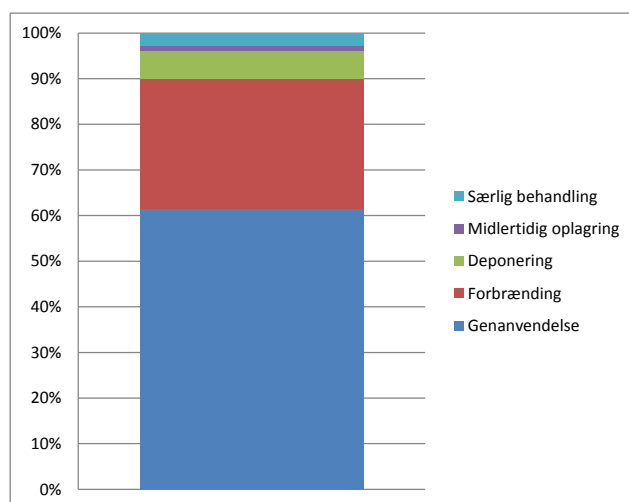
Affaldsproduktion

Miljøstyrelsen har i affaldsstatistikken for 2011 valgt at opgøre mængderne for jord separat. Dette er et skift i forhold til tidligere statistikker, hvor en del af jordmængderne var inkluderet i opgørelserne over den samlede affaldsmængde. Dette skyldes, at enkelte store anlægsarbejder, såsom den kommende opførelse af Femern-forbindelsen, kan give udslag i enorme variationer i de totale affaldsmængder fra år til år. Udslagene i jordmængderne kan derfor risikere at overskygge udviklingen i mængderne af alle andre affaldsfraktioner og gøre det vanskeligt at se tendenser og udviklinger i mængder og behandling for dette affald. De jordmængder, der fremgår af denne statistik, er dog stadig defineret som værende affald, selv om de opgøres separat.

På baggrund af de data, der er registreret i Miljøstyrelsens Affaldsdatasystem (ADS), var den danske affaldsproduktion ekskl. jord på ca. 9,1 mio. tons. Som det fremgår af Tabel 1 og Figur 1 blev 61 % indsamlet til genanvendelse¹, 29 % til forbrænding og 6 % til deponering. Derudover gik 1 % til midlertidig oplagring og 3 % til særlig behandling². Affald til anden endelig materialenyttiggørelse, dvs. hovedsageligt nedknust byggeaffald til nyttiggørelse i byggeprojekter, er inkluderet i mængden af genanvendt affald.

Total		Genanvendelse		Forbrænding		Deponering		Midl. Oplagring		Særlig Behandling	
1000 tons	%	1000 tons	%	1000 tons	%	1000 tons	%	1000 tons	%	1000 tons	%
9.102	100%	5.593	61%	2.605	29%	549	6%	102	1%	253	3%

Tabel 1. Affaldsproduktion ekskl. jord i Danmark i 2011, opdelt på behandlingsform.



Figur 1. Behandlingsandele af dansk affald ekskl. jord i 2011

¹ I det følgende skal "genanvendelse" forstås som "indsamlet til genanvendelse". Efter sortering og oparbejdning af dette affald går en mindre del videre til forbrænding eller deponering som såkaldt "sekundært affald".

² Særlig behandling er i Bekendtgørelse om affaldsdatasystemet defineret ved det affald som behandles særskilt ved en særlig behandlingsform eller forventes behandlet særskilt ved en særlig behandlingsform. Behandlingen skal kun omfatte farligt affald, herunder klinisk risikoaffald. I 2011 data er der dog også indberettet ikke-farligt affald som gående til særlig behandling.

Hvis man sammenligner affaldsmængderne ekskl. jord, blev der i 2011 registreret ca. 3 mio. tons mindre affald end i 2009. Ikke alle data om affald er dog registreret for år 2011, hvilket hænger sammen med at Miljøstyrelsen har udskiftet ISAG-systemet med ADS til indsamlingen af data i den mellemliggende periode. Nogle fraktioner blev indberettet til ISAG, men endnu ikke fuldt ud til ADS. Det drejer sig især om flyveaske og slagger fra kulfyrede kraftværker og spildevandsslam til udbringning på landbrugsjord. Samlet udgør disse mængder ca. 1,6 mio. tons i 2011. Miljøstyrelsen vil som led i kvalitetssikringen af fremtidige data identificere aftagerne af restprodukter fra kulfyrede og biomassefyrede kraftværker med henblik på indberetning til systemet. Miljøstyrelsen arbejder på, at udvide ADS, så systemet også kan håndtere indberetninger om slam der bringes ud på landbrugsjord.

Hvis restprodukter fra kulkraftværker og spildevandsslam til udbringning på landbrugsjord inkluderes i den totale affaldsproduktion for 2011, er der stadig et fald på ca. 1,4 mio. tons fra 2009 til 2011. En analyse af data indikerer dog, at affaldet fra en del af de kommunale genbrugsstationer bliver regnet som sekundært affald³ i ADS og dermed ikke tælles med i den primært producerede mængde. Det drejer sig om en mængde på ca. 6-700.000 tons, der burde være registreret som primært produceret affald og består hovedsageligt af haveaffald, bygge- og anlægsaffald og forbrændingseget affald. Miljøstyrelsen vil i løbet af 2013 arbejde på en løsning, der sikrer at affald fra disse genbrugsstationer tælles med i de primære affaldsmængder.

Hvis der tages højde for ovennævnte manglende mængder af slagger, slam og affald fra genbrugsstationer, ligger den totale mængde i 2011 stadig ca. 7-800.000 tons under niveauet i 2009.

I Tabel 2 er fraktionerne med de største afvigelser fra 2009 til 2011 oplyst. Der er ikke 1:1 overensstemmelse mellem ISAG-fraktionerne og ADS-fraktionerne, så tabellen nedenfor er forsøg på at "oversætte" mellem fraktionerne. Den komplette liste med samtlige fraktioner findes i bilag 2.

³ Se bilag 1 for forklaring af sekundært og primært affald. Genbrugsstationer skal ikke indberette til Affaldsdatasystemet, og affald fra genbrugsstationer bør derfor indgå i den primært producerede mængde.

ISAG 2009 (tons)		ADS 2011 (tons)		Difference (tons)
64.00 Andet genanvendeligt	270.013	Øvrigt affald	243.941	
67.00 Sigterest	399	Restprodukter fra forbrænding	8.862	
71.00 Sand og ristestof	19.019			
72.00 Slagger	1.229.662			
73.00 Flyveaske	2.347			
74.00 Andet røggasaffald	25.201			
75.00 Asbest	30.507			
76.00 Affaldsafgiftsbelagt driftsmidler til røggasrensning	5.214			
82.00 Shredderaffald	72.288			
Total	1.654.650	Total	252.803	-1.401.847
58.00 Beton	1.362.264	Bygge- og anlægsaffald	2.483.950	
59.00 Tegl	230.445	Gips	24.689	
60.00 Andet bygge/anlægsaffald	689.968	Sten	30.889	
61.00 Asfalt	959.991			
Total	3.242.668	Total	2.539.528	-703.140
83.00 Slam	912.910	Slam < 10% TS (flydende)	102.546	
		Slam >30% TS (fast)	27.743	
		Slam 10-30% TS (blødt)	122.806	
Total	912.910	Total	253.095	-659.815
19.00 Forbrændingsegnet	3.103.375	Dagrenovation	1.010.893	
		Dagrenovationslignende affald	71.226	
		Storskrald	67.145	
		Forbrændingsegnet	1.435.500	
Total	3.103.375	Total	2.584.765	-518.610

Tabel 2. Sammenligning på fraktionsniveau mellem ISAG 2009 og ADS 2011.

Den øverste gruppering i Tabel 2 udgøres hovedsageligt af restprodukter fra kulfyrede kraftværker, samt de fraktioner som ikke umiddelbart kan "oversættes" mellem ADS og ISAG. Som nævnt tyder det derfor på, at der for 2011 mangler indberetninger om en stor mængde kulflyveaske og slagger fra kulfyrede kraftværker. Slaggemængden udgjorde knapt 1.2 mio. tons i 2009, men da kulforbruget er faldet med ca. 20 % fra 2009 til 2011 er den reelle mængde i 2011 ca. 0,9 mio. tons⁴.

Derudover er der også et markant fald i bygge- og anlægsaffaldet på ca. 0,7 mio. tons. Ifølge Danmarks Statistik⁵ var aktiviteten i bygge- anlægsbranchen større i 2011 end i 2009 og en økonomisk afmatning inden for branchen kan således ikke være med til at forklare reduktionen i bygge- anlægsaffaldet. En del af nedgangen på 0,7 mio. tons kan forklares med, at noget af det sekundære affald fra genbrugsstationerne, der burde indgå i den primære affaldsmængde udgøres af bygge- og anlægsaffald. Desuden er der indikationer på, at reduktionen snarere skyldes, at en del af de indberettende virksomheder fejlagtigt har angivet deres egen virksomhed som producent af affaldet, i stedet for den oprindelige affaldsproducent. Miljøstyrelsen vil i kvalitetssikringen af 2012-data lave en nærmere analyse af indberetningerne om bygge- og anlægsaffaldet, for at sikre korrekte data fremover.

Ifølge ISAG var genanvendelsesandelen på 66 % i 2009 for de samlede affaldsmængder, ekskl. jord, mens genanvendelsesandelen var på 61 % for det registrerede affald i 2011, ekskl. jord. Der har ikke umiddelbart nogen ændringer i den danske affaldsbranche, regelgrundlaget, eller konjunktoren, der kan forklare dette markante fald. Forklaringen ligger nærmere i de ovennævnte forhold om datagrundlaget for ADS 2011. De fraktioner (slugger, slam og affald fra genbrugsstationerne), der mangler indberetninger for i 2011, går i praksis

⁴ Energinet.dk, Miljørapport for dansk el og kraftvarme 2011. Energinet.dk, Miljørapport for dansk el og kraftvarme 2010.

⁵ Nyt fra Danmarks Statistik nr. 41, 30. januar 2013, Konjunkturbarometer for bygge- og anlæg.

<http://www.dst.dk/pukora/epub/Nyt/2013/NR041.pdf>

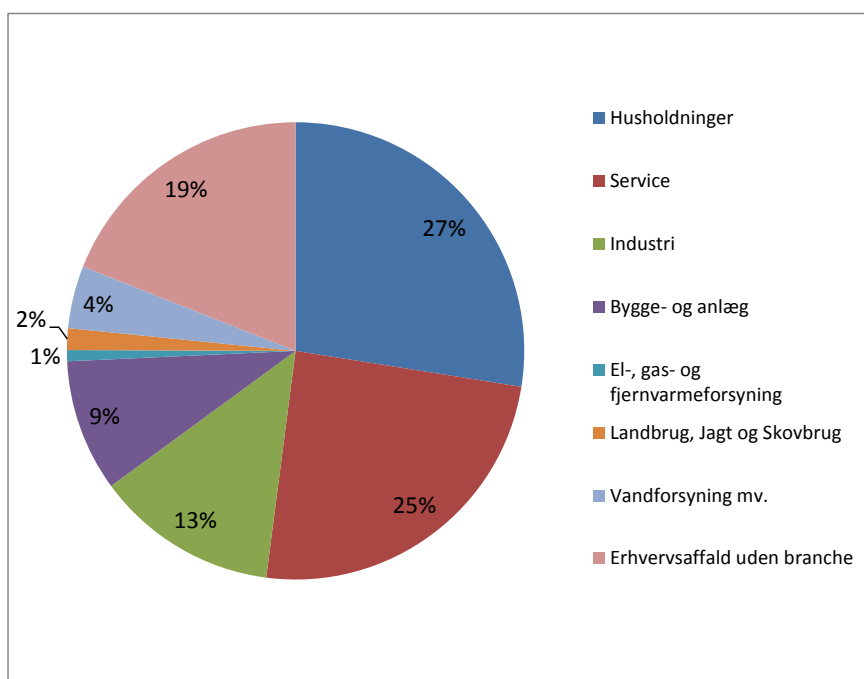
hovedsageligt til genanvendelse og den reelle genanvendelsesprocent for 2011 er derfor med stor sandsynlighed højere end de 61 %.

Affaldskilder

Den måde kilden til affaldet bliver identificeret på i ADS er ikke den samme, som blev benyttet i ISAG. Forskellen består primært i, at det i ISAG var op til modtageren af affaldet at afgøre, hvilken branche affaldet kom fra, mens den affaldsproducerende virksomheds branche i ADS findes automatisk via virksomhedens CVR og P nr. Dette gør det muligt at give et mere præcist billede af, hvor affaldet stammer fra i ADS. Affaldsproduktionen fordelt på de forskellige kilder er vist i Tabel 3 og på Figur 2 og Figur 3. En liste over hvilke CVR-brancher der er inkluderet i de forskellige kilder er givet i bilag 3.

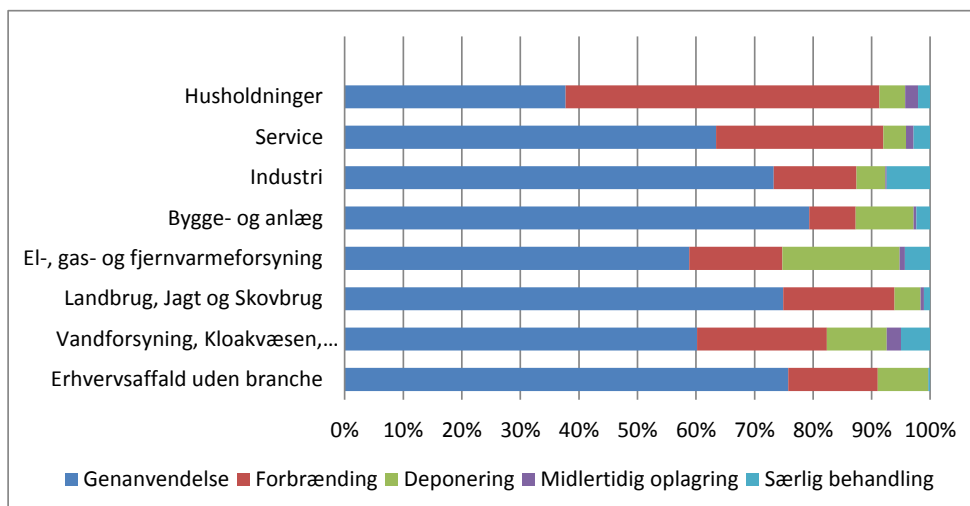
Kilde	Total		Genanvendelse		Forbrænding		Deponering		Midlertidig oplagring		Særlig behandling	
	1000 tons	%	1000 tons	%	1000 tons	%	1000 tons	%	1000 tons	%	1000 tons	%
Husholdninger	2.504	100%	944	38%	1.343	54%	110	4%	54	2%	52	2%
Service	2.233	100%	1.417	63%	637	29%	87	4%	29	1%	64	3%
Industri	1.173	100%	860	73%	166	14%	57	5%	3	0%	87	7%
Bygge- og anlæg	850	100%	674	79%	67	8%	84	10%	4	0%	20	2%
El-, gas- og fjernvarmeforsyning	71	100%	42	59%	11	16%	14	20%	1	1%	3	4%
Landbrug, Jagt og Skovbrug	139	100%	104	75%	26	19%	6	4%	1	1%	2	1%
Vandforsyning, Kloakvæsen, Affaldshåndtering og Rensning af jord og grundvand	403	100%	243	60%	89	22%	41	10%	10	2%	20	5%
Erhvervsaffald uden branche	1.728	100%	1.309	76%	264	15%	150	9%	0	0%	5	0%
Total	9.102	100%	5.593	61%	2.605	29%	549	6%	102	1%	253	3%

Tabel 3. Affaldsproduktion fordelt på kilder og behandling.



Figur 2 Affaldsproduktion i Danmark 2011, mængde opdelt på kilder

En oversigt over behandlings-andelene af affaldet fra de forskellige kilder er vist på Figur 3.



Figur 3. Affaldsproduktion i Danmark 2011, behandling opdelt på branche.

I de følgende afsnit gennemgås affaldsproduktionen for de enkelte kilder. Hvor det er muligt sammenlignes med ISAG-tal. Da 2011 mængderne er ekskl. jord, er alle ISAG-tal nævnt herunder også ekskl. jord. Derfor kan tallene afvige fra Affaldsstatistik 2009, da mængderne der er inkl. jord.

Husholdninger

Som det fremgår af Tabel 4 er mængden af husholdningsaffald faldet markant med ca. 1 mio. tons fra 2009 til 2011. Langt størstedelen af reduktionen må tilskrives, at affaldet fra en del af de kommunale genbrugsstationer bliver regnet som sekundært affald⁶ i ADS og dermed ikke tælles med i den primært producerede mængde. Det drejer sig om en mængde på ca. 6-700.000 tons, der burde være registreret som primært produceret affald.

	2007	2008	2009	2011
Total (1000 tons)	3.480	3.654	3.437	2.504
Kg./indbygger	639	667	624	447
Kg./husstand	1.374	1.434	1.341	969

Tabel 4. Husholdningernes affaldsmængde i kg. pr. indbygger/år og pr. husstand/år

Af husholdningsaffaldet genanvendes ifølge ADS 2011 38 % af den samlede affaldsmængde, 54 % forbrændes og 4 % deponeres. Derudover går en mindre del til henholdsvis særlig behandling 2 % og midlertidig oplagring 2 %.

Genanvendelsen i 2011 er lavere end i 2009, hvor genanvendelsen var på 42 %. Hovedårsagen til faldet i genanvendelsen ligger i de føromtalte mængder fra genbrugsstationer, da hovedparten består af haveaffald, bygge- og anlægsaffald og andre fraktioner, såsom jern og metal og papir og pap, der går til genanvendelse.

⁶ En del indsamlere har angivet genbrugsstationer som modtagere af affald, og derudover har en del genbrugsstationer også indberettet til systemet ved en fejl. Dette bevirker at alt affald fra de pågældende genbrugsstationer ikke bliver regnet med i de primære mængder. Se bilag 1 for yderligere forklaring af ADS modellen og definitionen af primært og sekundært affald.

Service

Som det fremgår af Tabel 3 har servicesektoren en affaldsproduktion på ca. 2,2 mio. tons i 2011. Affaldsmængden fra service er steget med ca. 200.000 tons siden 2009. En del af stigningen kan skyldes, at en del indsamlere endnu ikke indberetter til systemet, hvorved oplysningerne om den oprindelige affaldsproducent går tabt. Når disse indsamlere afleverer affaldet videre til et modtageanlæg, vil affaldet fremstå som primært produceret affald med indsamlerens branchekode, dvs. "service". Miljøstyrelsen vil arbejde på, at få løst ovenstående problematik, ved at få alle indsamlerne til at indberette oplysningerne til ADS.

Af servicesektorens affald genanvendes ifølge ADS 2011 63 % af den samlede affaldsmængde, 29 % forbrændes og 4 % deponeres. Derudover går en mindre del til henholdsvis særlig behandling 3 % og midlertidig oplagring 1 %.

Genanvendelsen for service er markant højere, sammenlignet med 2009, hvor den var på 46 %. En del af den markante stigning kan forklares med, at der er registreret ca. 300.000 tons mere byggeaffald i 2011 end i 2009, som primært går til genanvendelse. Af denne mængde udgøres ca. 200.000 tons fra transportvirksomheder, der må formodes ikke at være den oprindelige affaldsproducent.

Industri

Den samlede mængde affald fra industrien er på ca. 1,2 mio. tons i 2011, hvilket ikke er væsentligt forskelligt fra 2009, hvor mængden udgjorde 1,3 mio. tons ekskl. jord.

Af industriens affald genanvendes ifølge ADS 2011 73 % af den samlede affaldsmængde, 14 % forbrændes, 5 % deponeres, mens særlig behandling udgør 7 %. Midlertidig oplagring er på 0 %. Genanvendelsen i 2009 var på 66 % og stigningen skyldes hovedsageligt en stigning i mængden af jern og metal samt bygge- og anlægsaffald.

Bygge og anlæg

Ifølge ADS genanvendes 79 % af den samlede affaldsmængde fra bygge- og anlægssektoren, 8 % forbrændes og 10 % deponeres. Derudover går en mindre del til særlig behandling på 2 %.

Affald fra bygge- og anlægssektoren udgjorde ca. 0,9 mio. tons i 2011, og mængden er markant mindre end i 2009, hvor der blev registreret ca. 3,6 mio. tons i branchen. Den store nedgang kan til dels forklares med forskellene mellem ISAG og ADS systemerne. I ISAG blev bygge- og anlægsaffaldet primært indberettet som kommende fra branchen "*byggeri- og anlægsvirksomhed*", selv om affaldet reelt kunne være frembragt af andre brancher. ADS er bygget anderledes op, da systemet bruger affaldsproducentens CVR og P nr. til at identificere branchetilhørsforholdet. Det giver mulighed for, at der i ADS systemet kan ske en finere inddeling af bygge- og anlægsaffaldet på brancheniveau. Det betyder, at en stor del af det affald, som tidligere blev registreret under bygge- og anlægsbranchen, nu er fordelt på andre brancher.

Det forklarer også en stor del af den forskel i behandlingsprocenterne mellem år 2009, hvor genanvendelsen var på 96 % og 2011 hvor den er på 79 %. Størstedelen af bygge- og anlægsaffaldet går til genanvendelse, og en opgørelse over *fraktionen*

bygge- og anlægsaffald på tværs af brancherne viser en samlet mængde på 2,4 mio. tons og en genanvendelsesandel på 91 %, se Tabel 5.

Bygge- og anlægsaffald	Genanvendelse (herunder anden materialenyttiggørelse)	Forbrænding	Deponering	Midlertidig oplagring	Særlig behandling	Total
Tons	2.200.887	30.775	161.116	191	29.434	2.422.403
%	91%	1%	7%	0%	1%	100%

Tabel 5. Behandlingen af fraktionen "Bygge- og anlægsaffald" fra husholdninger og alle erhvervs-kilder.

El- gas- og fjernvarmeforsyning

Der er i 2011 kun registreret 71.000 tons i denne branche. Der mangler dog indberetninger om store mængder kulflyveaske og slagge fra kulfyrede kraftværker, og reelt var affaldsproduktionen fra denne branche over 900.000 tons⁷. For det affald, der blev registreret i ADS i 2011 var genanvendelsen på 59 %, forbrændingsandelen på 16 % og en deponeringsandel på 16 %. Hhv. 1 % og 4 % gik til midlertidig oplagring og særlig behandling. I 2009 var genanvendelsen for kulfyrede kraftværker på 97 %, men langt størstedelen af de mængder der mangler, at blive indberettet til ADS, går til genanvendelse, og det må formodes at genanvendelsesandelen for den reelle 2011-mængde ikke afviger nævneværdigt fra 2009 niveauet.

Landbrug, Jagt og Skovbrug

Det er første gang, at affaldsproduktionen er opgjort særskilt for denne branchegruppe, og den står for en forholdsvis lille andel af den samlede affaldsproduktion med ca. 140.000 tons. I 2011 gik 75 % til genanvendelse, 19 % til forbrænding, 4 % til deponering, 1 % til midlertidig oplagring og 1 % til særlig behandling. De største fraktioner i denne branche er bygge- anlægsaffald, haveaffald og forbrændingsegnet affald.

Vandforsyning, Kloakvæsen, Affaldshåndtering og Rensning af jord og grundvand

Den totale registrerede mængde fra denne branchegruppering var på ca. 400.000 tons i 2011. Af denne mængde kommer ca. 300.000 tons fra virksomheder, der er registreret under branchen "Indsamling og behandling af og bortskaffelse af affald: genbrug" i CVR-registret. Selv om virksomheder i affaldsbranchen kan være primære producenter af affald, f.eks. af dagrenovationslignende affald fra hovedkontoret, tyder den forholdsvis store mængde på, at dette ikke er tilfældet. Grunden er snarere, at virksomhederne mangler at indberette de oprindelige affaldsproducenter. Derved kommer den affaldshåndterende virksomhed fejlagtigt til at figurere i systemet som den oprindelige producent (se bilag 1 for yderligere forklaring).

Af de resterende ca. 100.000 tons er ca. 70.000 tons registreret som kommende fra spildevandsanlæg. Der mangler dog indberetninger om det spildevandsslam, der bringes ud på landbrugsjord, og den reelle mængde må formodes at være langt højere. I 2009 blev den totale mængde affald fra rensningsanlæg opgjort til ca. 800.000 tons.

⁷ Energinet.dk, Miljørapport for dansk el og kraftvarme 2011.

Erhvervsaffald uden branche

Branchen "Erhvervsaffald uden branche" viser den mængde erhvervsaffald, hvor det, grundet manglende p-nummer ved indberetning, ikke har været muligt at identificere branchen, samt en mindre mængde fra branchen "ekstraterritoriale organer", der dækker over ambassader o.l. Af de 1,7 mio. tons. udgør bygge- og anlægsaffald ca. 1,1 mio. tons, mens forbrændingseget affald udgør over 200.000 tons. Den store mængde bygge- og anlægsaffald går næsten udelukkende til genanvendelse og er hovedårsagen til, at genanvendelsesandelen er relativt høj med 76 %. Affald til forbrænding udgør 15 %, mens affald til deponering udgør 9 %. Miljøstyrelsen vil i fremtiden fokusere på, at få placeret det erhvervsaffald, der ikke kan henføres til en specifik branche til den korrekte branche.

Farligt affald

Den samlede primære affaldsproduktion af farligt affald i Danmark i 2011 fordelt på behandling er vist i Tabel 6. Opgørelsen tæller de primært producerede mængder, der enten er registreret under fraktionen "Farligt affald", eller er registreret under andre fraktioner med en EAK-kode, der angiver at det er farligt affaldet.

	Total	Genanvendelse	Forbrænding	Deponering	Midlertidig oplagring	Særlig behandling
Tons	496.966	181.893	95.197	119.021	3.923	96.932
%	100%	37%	19%	24%	1%	20%

Tabel 6. Produktion af farligt affald fordelt på behandling.

Jord

Mængden af jord, der er registreret i Affaldsdatasystemet for 2011, fremgår af Tabel 7. Totalt blev der registreret ca. 2,3 mio. tons jord, der næsten udelukkende kommer fra erhvervsilder (98 %). Den overvejende del (67 %) er forurenede jord, mens resten (33 %) er uforurenede jord. 58 % af de samlede jordmængder bliver deponeret, mens 39 % bliver genanvendt. En mindre andel på 3 % går til særlig behandling. Der mangler dog indberetninger fra flere jorddeponier, og de deponerede jordmængder er formentlig underestimerede som følge heraf.

Kilde	Fraktion	Total		Genanvendelse		Deponering		Særlig behandling	
		1000 Tons	%	1000 Tons	%	1000 Tons	%	1000 Tons	%
Erhverv	Uforurenede jord	733	100%	148	20%	582	79%	1	0%
	Forurenede jord	1.521	100%	724	48%	732	48%	65	4%
Husholdninger	Uforurenede jord	32	100%	12	39%	19	61%	0	0%
	Forurenede jord	11	100%	0	3%	11	96%	0	2%
Total		2.296	100%	885	39%	1.343	58%	66	3%

Tabel 7. Registrerede mængder forurenede og uforurenede jord i 2011 fordelt på husholdning og erhverv, samt behandling.

Import og eksport af affald

I tidligere statistikker var im- og eksport data delvist baseret på anmeldelser til transportforordningen, hvor den mængde, virksomheden regnede med at im- eller eksportere, skulle angives. Der var derfor ikke sikkerhed for at en virksomhed ville udnytte en im- eller eksport tilladelse fuldt ud, hvilket giver en vis usikkerhed på data. I ADS skal importører og eksportører indberette den reelle mængde der im- eller eksporteres, hvilket giver mulighed for at få mere præcise data på området.

Data for import og eksport i ADS var dog ikke omfattet af kvalitetssikringen af data for 2011, og der er derfor relativt stor usikkerhed på tallene. Miljøstyrelsen vil dog prioritere kvalitetssikringen af im- og eksport data for kommende datasæt. De indberettede mængder af importeret og eksporteret affald fra ADS er givet i hhv. Tabel 8 og Tabel 9 med tilhørende fraktioner og behandlinger.

(Tons)	Genanvendelse	Forbrænding	Deponering	Særlig behandling	Total
Batterier	378				378
Elektronik	207				207
Emballage glas	367				367
Emballage metal	10				10
Emballage plast	7.536				7.536
Farligt affald	2.340	83.516	657	197	86.710
Forbrændingseget		62.552			62.552
Glas	21.042				21.042
Jern og metal	173.259				173.259
Køleskabe med freon	104				104
Organisk affald	6				6
Pap	546				546
Papir inkl. aviser	40.241				40.241
Plast	4.852				4.852
Slam < 10% TS (flydende)	40.646		39.966	25.639	106.250
Øvrigt affald	9.812	15.401			25.213
Total	301.346	161.469	40.623	25.836	529.273

Tabel 8. Import af affald i 2011 opdelt i tons pr. fraktion fordelt på behandling. Mængderne dækker både anmeldepligtigt og ikke-anmeldepligtigt affald. Data er ikke kvalitetssikret. Behandlingen af affaldet er her ikke opdelt på bortskaftelse og nyttiggørelse (R og D koder), men på den danske behandling.

Af de ca. 530.000 tons, der blev registreret som importeret til Danmark gik ca. 57 % til genanvendelse, 30 % til forbrænding, 8 % til deponering og 5 % til særlig behandling. Hvis de registrerede data er korrekte, tyder noget på, at ikke alt det importerede affald bliver behandlet i Danmark, men at en del af det forlader Danmark igen som eksport. Det kan være tilfældet med f.eks. jern- og metal, da den importerede mængde overstiger den mængde der behandles på danske metalgenanvendelses anlæg.

I forhold til 2009 er den importerede mængde ca. 185.000 tons højere i 2011. Det er især jern og metal og forbrændingseget affald, der er registreret mere af. De danske affaldsforbrændings anlæg har under den økonomiske krise haft overkapacitet, hvilket har betydet, at flere anlæg begyndt at importere affald til forbrænding.

Den samlede importerede mængde affald svarer til ca. 6 % af den danske affaldsproduktion.

(Tons)	Genanvendelse	Forbrænding	Deponering	Særlig behandling	Total
Bygge- og anlægsaffald	24.804				24.804
Elektronik	44.224				44.224
Emballage glas	17.760				17.760
Emballage metal	787				787
Emballage pap	94.338				94.338
Emballage plast	119				119
Farligt affald	4.083	1.998	18.327	16.278	40.685
Forbrændingseget		3.350			3.350
Gips	321				321
Glas	8.892				8.892
Haveaffald	763				763
Impregneret træ		435	36.132		36.567
Jern og metal	1.428.506				1.428.506
Køleskabe med freon	3.199				3.199
Organisk affald	1.445				1.445
Pap	131.365				131.365
Papir inkl. aviser	198.594				198.594
Plast	16.725				16.725
PVC	255		214		469
Slam >30% TS (fast)	125.346		15.622		140.968
Slam 10-30% TS (blødt)	17.388				17.388
Træ	63.685				63.685
Øvrigt affald	12.231		28.484		40.716
Total	2.194.829	5.783	98.779	16.278	2.315.668

Tabel 9. Eksport af affald i 2011 opdelt i tons pr. fraktion fordelt på behandling. Mængderne dækker både anmeldeligt og ikke-anmeldeligt affald. Data er ikke kvalitetssikret. Behandlingen af affaldet er her ikke opdelt på bortskaffelse og nyttiggørelse (R og D koder), men på den danske behandling.

Den eksporterede mængde er steget med ca. 800.000 tons siden 2009, hvilket hovedsageligt skyldes en stigning i den registrerede mængde af eksporteret jern og metal. Ca. 95 % af den samlede eksport på ca. 2,3 mio. tons gik til genanvendelse i udlandet. Under 1 % gik til forbrænding, mens ca. 4 % gik til deponering og 1 % gik til særlig behandling. De eksporterede mængder svarer til ca. 25 % af den samlede danske affaldsproduktion.

Der er registreret ca. 6.000 tons affald til forbrænding i udlandet i ADS. Ifølge Miljøstyrelsens transportforordnings database blev der dog anmeldt ca. 87.000 tons affald til forbrænding i udlandet. Selv om der ikke er sikkerhed for, at en tilladelse i transportforordningsregi udnyttes fuldt ud, er det dog overvejende sandsynligt at ADS-mængden til forbrænding er underestimeret, grundet manglende indberetninger til systemet.

Som før nævnt vil kvalitetssikringen af de kommende datasæt også inkludere im- og eksporterede mængder og give et bedre grundlag for vurderingen af data på området i fremtiden.

Affald behandlet i Danmark

Affaldsdatasystemet giver mulighed for at opgøre de mængder, der slutbehandles på danske anlæg. Slutbehandling betyder, at affaldet tages ud af affaldsstrømmen og er endeligt behandlet. Dette kan ske ved enten forbrænding eller deponering, men også ved genanvendelse, hvor affaldet efterfølgende bliver til et produkt eller en vare, der ikke længere er affald. Slutbehandling kan endelig også bestå af nyttiggørelse af affald, primært i form af nedknust byggeaffald der anvendes til underlag til vejbelægning mm.

Forbrænding

I 2011 var der i Danmark 27 dedikerede forbrændingsanlæg til forbrænding af blandet affald. Derudover var der to slamforbrændingsanlæg, to anlæg til forbrænding af farligt affald samt et industrielt anlæg, der benytter affald som brændsel som energikilde til produktionen. Den samlede mængde indberettet af alle 32 anlæg var på 3.549.000 tons ekskl. import.

Denne mængde er ca. 1 mio. tons højere end opgørelserne over behandlingen af det primært producerede affald i de foregående kapitler.

En del af forklaringen er, at forbrændingsanlæggene har angivet deres eget anlæg som producent af ca. 225.000 tons af det affald, de har indberettet som forbrændt. En del af dette affald må formodes reelt at komme direkte fra de oprindelige affaldsproducenter, men bliver således ikke talt med i opgørelsen af de primært producerede mængder⁸.

En anden faktor, der kan være med til at forklare forskellen, er at der også er tilført affald fra mellemdeponier til forbrændingsanlæggene i 2011. Dette affald vil ikke indgå i opgørelsen over behandlingen af den primært producerede mængde, men kun i forbrændingsanlæggenes opgørelse over reelt forbrændte mængder. Denne mængde udgjorde ca. 70.000 tons i 2011.

Derudover gennemgår en del af det affald, som indsamles til genanvendelse en eller flere sorteringsoperationer. Efter sorteringen sendes de forskellige fraktioner til hver sin behandling. En del af det affald der indsamles til genanvendelse vil indeholde en fraktion, der ikke kan genanvendes, men som oftest går til forbrænding i stedet. Som følge heraf vil opgørelsen over mængden indsamlet til forbrænding være mindre end opgørelsen over den reelt forbrændte mængde.

Endelig kan manglende indberetninger om affald til forbrænding fra indsamlingsvirksomheder også være med til at forklare forskellen.

Deponering

I 2011 var der 53 deponier i Danmark, som inkluderer både offentlige og privatejede deponier. 8 af deponierne har ikke indberettet data for 2011, og det drejer sig fortrinsvis om jorddepoter og deponier til restprodukter fra forbrænding. I alt blev der fra deponeringsanlæggene indberettet ca. 690.000 tons affald til deponering, ekskl. jord. Seks af de 45 deponier, der har indberettet til ADS modtog kun jord, og er ikke inkluderet i denne opgørelse. Mængden indberettet af de 39 deponier er ca. 140.000 tons højere end opgørelserne over behandlingen af det primært producerede affald i de foregående kapitler.

⁸ Se bilag 1 for forklaring af primære og sekundære mængder i ADS

En del af forklaringen er, at deponierne har angivet deres eget anlæg som producent af ca. 140.000 tons af det affald de har indberettet som deponeret. En del af dette affald må formodes reelt at komme direkte fra de oprindelige affaldsproducenter, men bliver således ikke talt med i opgørelsen af de primært producerede mængder⁹.

Genanvendelse

Til forskel fra forbrændingsanlæg og deponier er det mere udfordrende at lave en opgørelse over det affald, der reelt genanvendes i Danmark. Dels fordi der er et højere antal genanvendelsesanlæg, og dels fordi det ikke altid er klart, om der er tale om en reel genanvendelsesproces, eller kun en forbehandlingsproces.

Ud fra en foreløbig vurdering, anslås det, at der er over 200 virksomheder, der enten forbereder til genbrug eller genanvender affald. Disse virksomheder tæller asfaltfabrikker, komposteringsanlæg, biogasanlæg med efterfølgende kompostering, jernstøberier, glasomsmeltningvirksomheder, gipspladeproducenter, papirfabrikker og plastvirksomheder m.fl. Virksomheder der materialenyttiggør bygge- og anlægsaffald og slagge er ikke inkluderet i dette tal.

For at lave opgørelsen over genanvendte mængder i Danmark er det nødvendigt at kende anlæggenes p-numre. Det har dog vist sig problematisk, at identificere P-numrene på de ca. 100 komposteringsanlæg, der er i Danmark i ADS. Det må dog formodes, at praktisk taget alt det indsamlede haveaffald bliver komposteret og genanvendt i Danmark, da der er kun meget ringe eksport af haveaffald.

Af de resterende ca. 100 genanvendelsesanlæg, har ca. 60 indberettet data til ADS i 2011. Ifølge disse indberetninger genanvendte de samlet set ca. 1,2 mio. tons affald i 2011. Med det komposterede haveaffald bliver den samlede genanvendte mængde ca. 1,8 mio. tons. Dertil kommer en mængde fra de ca. 40 virksomheder, som ikke har indberettet til systemet – en mængde Miljøstyrelsen skønner, at udgøre ca. 0,5 mio. tons. Dermed bliver den samlede mængde der genanvendes i Danmark på ca. 2,3 mio. tons i 2011.

De *indsamlede* mængder til genanvendelse er, som nævnt i de foregående kapitler, på 5,6 mio. tons – altså 3,3 mio. tons mere end opgørelsen over affald genanvendt i Danmark.

Af de 5,6 mio. indsamlede tons er 2,2 mio. tons dog bygge- og anlægsaffald, der går til materialenyttiggørelse og ikke reel genanvendelse. Derudover bliver ca. 2,2 mio. tons af det indsamlede affald eksporteret til genanvendelse, hvilket betyder at der rester en mængde på ca. 1,2 mio. tons, der går til genanvendelse i Danmark. Dette tal er betydeligt lavere end de ca. 2,3 mio. tons der baseret på genanvendelsesanlæggenes indberetninger.

Forskellen på 0,9 mio. tons kan skyldes flere ting. Dels har genanvendelsesanlæggene angivet deres eget anlæg som producent af ca. 125.000 tons af det affald, de har indberettet som genanvendt. En del af dette affald må formodes reelt at komme direkte fra de oprindelige affaldsproducenter, men bliver således ikke talt med i opgørelsen af de primært producerede mængder¹⁰. Derudover vil en del af den mængde på 0,5 mio. tons, som Miljøstyrelsen skønner

⁹ Se bilag 1 for forklaring af primære og sekundære mængder i ADS

¹⁰Se bilag 1 for forklaring af primære og sekundære mængder i ADS

at mangle fra de ca. 40 genanvendelsesanlæg, der mangler at indberette, stamme direkte fra den oprindelige affaldsproducent og således tælle med i de indsamlede mængder. Endelig kan manglende indberetninger fra indsamlere af affald til genanvendelse forklare en del af forskellen.

Bilag 1 - Affaldsdatasystemet

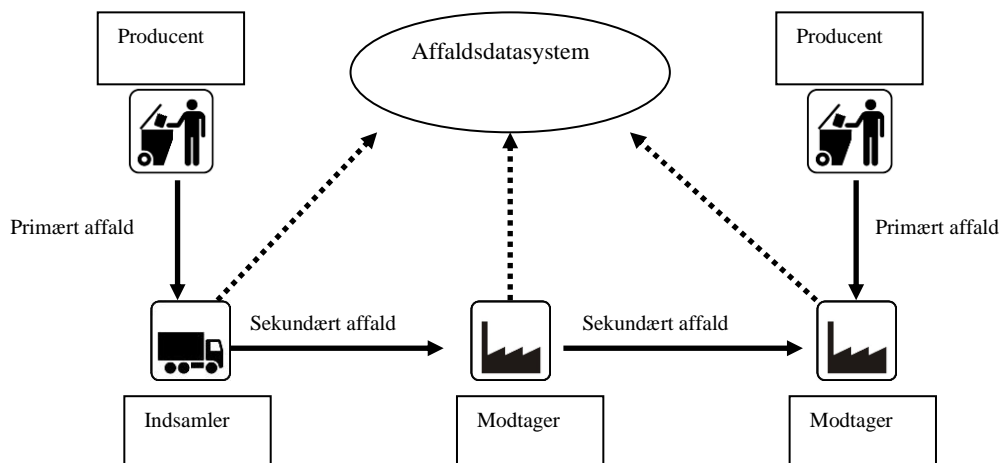
De data der ligger til grund for dette notat er indsamlet med Miljøstyrelsens Affaldsdatasystem. Her gives et overblik over hvordan Affaldsdatasystemet er opbygget og hvilke data systemet indhenter.

Hvem skal indberette?

Alle indsamlere, modtagere, eksportører og importører af affald er forpligtet til at indberette til systemet. Alle indberetninger skal indeholde oplysning om hvor affaldet stammer fra og hvem modtageren af affaldet er. For affald der stammer fra virksomheder og offentlige institutioner skal virksomhedens/institutionens CVR og p-nummer¹¹ angives som producent. Ligeledes skal CVR og p-nummer for den modtagende virksomhed angives.

Princippet i datamodellen

På figuren herunder er princippet for indberetning til Affaldsdatasystemet vist. Affaldsproducenterne skal ikke indberette til systemet, medmindre de eksporterer affald, eller hvis en virksomhed behandler sit eget affald. Indsamlere af affald skal altid angive hvor affaldet stammer fra og hvor affaldet afleveres. Modtageanlæg skal angive hvem de modtager affaldet fra. Hvis et modtageanlæg modtager affald fra en indsamler skal modtageanlægget indberette indsamleren som affaldsproducenten. Hvis modtageanlægget modtager affald direkte fra den oprindelige affaldsproducent skal modtageanlægget indberette denne som affaldsproducent i sin indberetning.



Figur 4. Diagram over affaldsflow (sorte pile) og indberetninger til Affaldsdatasystemet (stiplede pile).

Primære og sekundære mængder

Det samme læs affald kan potentielt blive indberettet flere gange til systemet eksempelvis når både indsamleren registrerer, at han har indsamlet et læs affald og når modtageanlægget registrerer, at de har modtaget det samme læs affald fra indsamleren. Dette skal der naturligvis tages højde for når den primære mængde (netto-affaldsproduktionen) skal gøres op. Derfor får alle p-numre på de virksomheder, der har foretaget en indberetning til systemet, en markering som

¹¹ Hver virksomhed i CVR-registret har tilknyttet et eller flere p-numre. F.eks. kan en supermarkeds kæde have et CVR-nr og mange underliggende p-nr – et p-nr. for hver af deres filialer.

”affaldsaktør”. P numre på virksomheder som bliver angivet som modtagere af affald bliver ligeledes markeret som ”affaldsaktør”. Affald angivet som produceret af en ”affaldsaktør” regnes automatisk som sekundært affald og tæller ikke med i opgørelsen af den primært producerede mængde. Affald fra virksomheder, der udelukkende eksporterer affald og ikke indsamler eller modtager affald, regnes dog med i den primære mængde.

Hvilke data skal indberettes?

En indberetning skal indeholde følgende oplysninger:

- Mængde
- Affaldsfraktion og EAK-kode
- Behandling. For de aktører der ikke selv behandler affaldet, men f.eks. kun indsamler eller eksporterer affald, skal den forventede behandling af affaldet angives.
- Slutbehandling. Aktørerne skal angive om de slutbehandler affaldet. Ved slutbehandling forstås, at affaldet bringes ud af affaldsstrømmen. Det kan bl.a. ske ved forbrænding, deponering, genanvendelse eller eksport.

Hvordan

Oplysningerne i CVR-registret bruges til bestemmelse af affaldsproducentens branchetilhørsforhold efter Danske Branchekode 07¹² inddelingen. Miljøstyrelsen har for overblikkets skyld samlet de forskellige brancher i nogle overordnede grupperinger¹³.

Tilsyn med indberetning

Reglerne om Affaldsdatasystemet blev i slutningen af 2012 beskrevet i sin egen særskilte bekendtgørelse¹⁴. I bekendtgørelsen er det beskrevet, at virksomheder der undlader at indberette rettidigt eller i rette form, kan straffes med bøde. Med bekendtgørelsen blev tilsynsforpligtelsen flyttet fra kommunerne til Miljøstyrelsen.

¹² Se mere på Danmarks statistiks hjemmeside:

<http://www.dst.dk/da/Statistik/dokumentation/Nomenklaturer/DB.aspx>

¹³ Se bilag 1

¹⁴ BEK nr 1306 af 17/12/2012 - Bekendtgørelse om Affaldsdatasystemet

Bilag 2 – sammenligning på fraktionsniveau ISAG 2009 og ADS 2011

ISAG 2009 (tons)		ADS 2011 (tons)		Difference (tons)
01.00 Animalske og vegetabiliske fedstoffer	2.564	Farligt affald	270.546	
02.00 Organiske halogenholdige forbindelser	338			
03.00 Organiske halogenfri forbindelser	26.125			
04.00 Uorganiske forbindelser	20.136			
05.00 Andet farligt affald	61.519			
06.00 Olieaffald	71.886			
66.00 Klinisk risikoaffald	4.783			
Total	187.351	Total	270.546	83.195
19.00 Forbrændingseget	3.103.375	Dagrenovation	1.010.893	
		Dagrenovationslignende affald	71.226	
		Storskrald	67.145	
		Forbrændingseget	1.435.500	
Total	3.103.375	Total	2.584.765	-518.610
23.00 Ikke-forbrændingseget	373.973	Deponeringseget	245.584	
Total	373.973	Total	245.584	-128.389
50.00 Papir og pap	702.913	Emballage pap	120.732	
		Emballage papir	4.561	
		Papir inkl. aviser	284.870	
		Pap	135.247	
Total	702.913	Total	545.410	-157.503
51.00 Glas	141.454	Glas	88.570	
		Emballage glas	85.204	
Total	141.454	Total	173.774	32.320
52.00 Plast	56.317	Emballage plast	9.639	
		Plast	52.326	
		PVC	4.628	
Total	56.317	Total	66.593	10.276
53.00 Madspild/andet organisk	205.156	Organisk affald	278.875	
57.00 Autogummi	48.491			
	253.647	Total	278.875	25.228
54.00 Grene, blade, græs m.v.	811.272	Haveaffald	625.533	
Total	811.272	Total	625.533	-185.739
56.20 Jern og metal	639.983	Jern og metal	1.077.370	
		Emballage metal	820	
Total	639.983	Total	1.078.190	438.207
58.00 Beton	1.362.264	Bygge- og anlægsaffald	2.483.950	
59.00 Tegl	230.445	Gips	24.689	
60.00 Andet bygge/anlægsaffald	689.968	Sten	30.889	
61.00 Asfalt	959.991			
Total	3.242.668	Total	2.539.528	-703.140
62.00 Træ	107.914	Emballage træ	402	
		Imprægneret træ	20.303	
		Træ	100.360	
Total	107.914	Total	121.065	13.151
77.00 Batterier	3.094	Batterier	5.472	
Total	3.094	Total	5.472	2.378
79.00 Elektriske og elektroniske produkter	70.602	Elektronik	56.622	
Total	70.602	Total	56.622	-13.980
80.00 CFC-holdige køleskabe og fryser	11.992	Køleskabe med freon	4.460	
Total	11.992	Total	4.460	-7.532
83.00 Slam	912.910	Slam < 10% TS (flydende)	102.546	
		Slam >30% TS (fast)	27.743	
		Slam 10-30% TS (blødt)	122.806	
Total	912.910	Total	253.095	-659.815
64.00 Andet genanvendeligt	270.013	Øvrigt affald	243.941	
67.00 Sigterest	399	Restprodukter fra forbrænding	8.862	
71.00 Sand og ristestof	19.019			
72.00 Slagger	1.229.662			
73.00 Flyveaske	2.347			
74.00 Andet røggasaffald	25.201			
75.00 Asbest	30.507			
76.00 Affaldsafgiftsbelagt driftsmidler til røggasrensning	5.214			
82.00 Shredderaffald	72.288			
Total	1.654.650	Total	252.803	-1.401.847
Grand total	12.274.115	Grand total	9.102.313	-3.171.802

Tabel 10. Mængder på fraktionsniveau for hhv. ISAG 2009 og ADS 2011. Dæker i ADS hovedsageligt registreret under "organisk affald" i 2011. Derfor er Autogummi i samme kategori som "madspild/andet organisk" i ISAG.

Bilag 3 – definition af affaldskilder

Kilde	Definition	
Husholdninger	Affald indberettet på fraktioner tilhørende husholdninger	
Bygge- og anlæg	41 Opførelse af bygninger	
	42 Anlægsarbejder	
	43 Bygge- og anlægsvirksomhed, som kræver specialisering	
El-, gas- og fjernvarmeforsyning	35 El-, gas og fjernvarmeforsyning	
Industri	5 Indvinding af kul og brunkul	
	6 Indvinding af råolie og naturgas	
	7 Brydning af metalmalme	
	8 Anden råstofindvinding	
	10 Fremstilling af fødevarer	
	11 Fremstilling af drikkevarer	
	12 Fremstilling af tobaksprodukter	
	13 Fremstilling af tekstiler	
	14 Fremstilling af bekædningsartikler	
	15 Fremstilling af læder og lædervarer	
	16 Fremstilling af træ og varer af træ og kork, undtagen møbler; fremstilling af varer af strå og flettematerialer	
	17 Fremstilling af papir og papirvarer	
	18 Trykning og reproduktion af indspillede medier	
	19 Fremstilling af koks og raffinerede mineralolieprodukter	
	20 Fremstilling af kemiske produkter	
	21 Fremstilling af farmaceutiske råvarer og farmaceutiske præparater	
	22 Fremstilling af gummi- og plastprodukter	
	23 Fremstilling af andre ikke-metalholdige mineraliske produkter	
	24 Fremstilling af metal	
	25 Jern- og metalvareindustri, undtagen maskiner og udstyr	
	26 Fremstilling af computere, elektroniske og optiske produkter	
	27 Fremstilling af elektrisk udstyr	
	28 Fremstilling af maskiner og udstyr i.a.n.	
	29 Fremstilling af motorkøretøjer, påhængsvogne og sættevogne	
	30 Fremstilling af andre transportmidler	
	31 Fremstilling af møbler	
	32 Anden fremstillingsvirksomhed	
	33 Reparation og installation af maskiner og udstyr	
	Landbrug, Jagt og Skovbrug	1 Plante- og husdyravl, jagt og serviceydelser i forbindelse hermed
		2 Skovbrug og skovning
		3 Fiskeri og akvakultur
	Service	9 Serviceydelser i forbindelse med råstofindvinding
		45 Handel med biler og motorcykler, og reparation heraf
46 Engroshandel undtagen med motorkøretøjer og motorcykler		
47 Detailhandel undtagen med motorkøretøjer og motorcykler		
49 Landtransport; rørtransport		
50 Skibsfart		
51 Luftfart		
52 Hjelpevirksomhed i forbindelse med transport		
53 Post- og kurertjenester		
55 Overnatningsfaciliteter		
56 Restaurationsvirksomhed		
58 Udgivervirksomhed		
59 Produktion af film, video- og tv-programmer, lydoptagelser og musikudgivelser		
60 Radio- og tv-virksomhed		
61 Telekommunikation		
62 Computerprogrammering, konsulentbistand vedrørende informationsteknologi og lignende aktiviteter		
63 Informationstjenester		
64 Pengeinstitut- og finansieringsvirksomhed undtagen forsikring og		
65 Forsikring, genforsikring og pensionsforsikring undtagen lovligt socialforsikring		
66 Hjelpetjenester i forbindelse med finansieringsvirksomhed og forsikring		
68 Fast ejendom		
69 Juridisk bistand, bogføring og revision		
70 Hovedsæders virksomhed; virksomhedsrådgivning		
71 Arkitekt- og ingeniørvirksomhed; teknisk afprøvning og analyse		
72 Videnskabelig forskning og udvikling		
73 Reklame og markedsanalyse		
74 Andre liberale, videnskabelige og tekniske tjenesteydelser		
75 Dyrlæger		
77 Udlejning og leasing		
78 Arbejdsformidling		
79 Rejsebureauers og rejsearrangørers virksomhed, reservationstjenesteydelser og tjenesteydelser i forbindelse hermed		
80 Vagt- og sikkerhedstjenester og overvågning		
81 Serviceydelser i forbindelse med ejendomme samt landskabspleje		
82 Administrationservice, kontorservice og anden forretningsservice		
84 Offentlig forvaltning, forsvar og socialsikring		
85 Undervisning		
86 Sundhedsvæsen		
87 Institutionsophold		
88 Sociale foranstaltninger uden institutionsophold		
90 Kreative aktiviteter, kunst og forlystelser		
91 Biblioteker, arkiver, museer og anden kulturel virksomhed		
92 Lotteri- og anden spillevirksomhed		
93 Sport, forlystelser og fritidsaktiviteter		
94 Organisationer og foreninger		
95 Reparation af computere og varer til personligt brug og husholdningsbrug		
96 Andre personlige serviceydelser		
97 Husholdninger med ansat medhjælp		
98 Private husholdningers produktion af varer og tjenesteydelser til eget brug i.a.n.		
Vandforsyning, Kloakvesen, Affaldshåndtering og Rensning af jord og Erhvervsaffald uden branche	36 Vandforsyning	
	37 Opsamling og behandling af spildevand	
	38 Indsamling og behandling af og bortskaftelse af affald: genbrug	
	39 Rensning af jord og grundvand og anden form for forureningsbekæmpelse	
	99 Ekstraterritoriale organisationer og organer	
	Affald indberettet på erhvervsfraktioner uden p.nr på affaldsproducent	

Tabel 11. Definitionen på affaldskilder i Affaldsdatasystemet. Numrene henviser til branchegrupper i Dansk Branchekode 07, som bruges i CVR-registret.