

**DRs årsrapport  
2012**



## **A Økonomi**

- s7 **1 Ledelsesberetning**
- s10 **2 DR i hovedtal**
- s13 **3 Begivenheder efter balancedagen**
- s14 **4 DR-nøgletal**
- s17 **5 Licensregnskab**
- s19 **6 DRs samfundsansvar og miljøhensyn**

## **B Regnskab**

- s25 **7 Ledelsens regnskabspåtegning**
- s26 **8 Den uafhængige revisors påtegning**
- s27 **9 Anvendt regnskabspraksis**
- s31 **10 Resultatopgørelse**
- s32 **11 Balance**
- s34 **12 Egenkapitalopgørelse**
- s35 **13 Pengestrømsopgørelse**
- s36 **14 Noter**

## **C Ledelse**

- s51 **15 Ledelse i DR**
- s55 **16 Organisation**
- s56 **17 Virksomhedsoplysninger**

# **Indhold**



**A**   **Økonomi**



# 1 Ledelsesberetning

DR kommer ud af 2012 med et overskud på 53,8 mio. kr. og cementerer dermed, at DRs økonomi er i stabil balance. I kraft af stram styring og udgiftstilbageholdenhed er der skabt stabilitet i DRs økonomi – en stabilitet der er afgørende for, at virksomheden DR står rustet til at møde udfordringerne på fremtidens mediemarked.

Årets resultat er 34,0 mio. kr. bedre end resultatet i 2011, hvilket bl.a. afspejler engangsindtægter fra tilbagebetaling fra SKAT på for meget betalt mødemoms i tidligere år. Det er tredje år i træk, at DR præsenterer et resultat med sorte tal på bundlinjen efter de økonomiske udfordringer med udflytningen til DR Byen.

DRs andel af licensprovenuet er fastsat i medieaftalen og udgjorde 3.534,6 mio. kr. i 2012.

Herudover har DR i 2012 indtægtsført ekstravællinger på 35,3 mio. kr. Bevillingerne er finansieret af overskydende licensprovenuet og er i 2012 anvendt til aktiviteter i relation til digitalisering af DRs arkiver, nyt licenssystem, ensembler og transmissionsudstyr, tværmediel satsning inden for kunstformidling samt styrkelse af musik og tv-nyhedsproduktionen, jf. public service-kontrakten for perioden 2011 til 2014.

## DRs virksomhed

Rammerne for DRs virksomhed er fastlagt af Folketinget sædvanligvis for 4 år ad gangen. 2012 er andet år af den mediepolitiske aftale for 2011-2014, som blev indgået den 26. maj 2010 mellem den daværende VK-regering, Dansk Folkeparti og Liberal Alliance.

Medieaftalen for 2011-2014 medførte væsentlige ændringer i DRs økonomiske rammer – især som følge af afgivelsen af den fjerde FM-kanal (P2) med tilhørende reduktion i DRs andel af licensindtægterne. Afgivelsen af den fjerde FM-kanal blev udskudt til november 2011, hvorved effekten af reduktionen i DRs andel af licensindtægten for alvor først slår igennem i det aktuelle regnskab for 2012.

Som udmøntning af medieaftalen er der mellem kulturministeren og DR indgået en public service-kontrakt, som i perioden 2011-2014 fastsætter krav og forpligtelser til DR som landsdækkende public service-udbyder.

Ved indgangen til den nye medieforligsperiode 2011-2014 vedtog DR strategiplanen ”Et skarpere DR”, der ligesom medieforligsperioden varer frem til 2014. Målsætningen om ”Et skarpere DR” skal bl.a. realiseres igennem en klar arbejdsdeling mellem DRs tv-kanaler med mere fokuserede kanalprofiler, færre og bedre radiokanaler og en reformering af dr.dk.

DR er med udgangen af 2012 lykket med at omsætte de væsentligste dele af strategien i konkrete initiativer og beslutninger, herunder ikke mindst revitaliseringen af DR1. DR er ligeledes i fuld gang med en større kanalomlægning, som bl.a. betyder, at de nye kanaler DR3 og DR Ultra ser dagens lys i 1. kvrt. 2013 samtidig med, at DR2 får en ny skarp profil som DRs samfundskanal.

DR har fortsat konsolideringen af økonomien i 2012. Der er også fremad behov for, at DR har fokus på at sikre en holdbar langsigtet balance i såvel den løbende drift som likviditet. Særligt tilbagebetalingen af gælden vedrørende DR Byen udgør en væsentlig likviditetsmæssig udfordring fremadrettet.

## Det nye DR1

DR skal være i stand til at samle danskerne og stimulere fælles dansk identitet og kultur. Det at samle danskerne er i de seneste år blevet en større udfordring. Medieudbudet til den enkelte dansker er i stærk vækst, og de store danske brede hovedkanaler har således tabt terræn til de mindre og mere specialiserede kanaler. Den øgede fragmentering sammenholdt med den øgede konkurrence fra udenlandske medier betyder, at DR som public service virksomhed skal være endnu skarpere for at være i stand til at levere tilbud til danskerne af høj kvalitet, der er relevante og kan samle befolkningen.

DR har derfor i 2012 påbegyndt en relancering af DR1 som en del af en større kanalomlægning. Målet med DR1 er, at kanalen skal være den samlende kanal. DR1 skal oplyse, underholde og samle danskerne om de vigtigste nyheder, dagsordenssættende journalistiske formater, stor dansk dramatik og de fælles begivenheder.

Relanceringen af DR1 har budt på en ny aftenflade, hvor TV Avisen er flyttet til kl. 21.30. Dette har betydet, at primetime er blevet længere, hvilket giver mere plads til at tilbyde nye stærke public service programmer til danskerne.

Danskerne har taget godt i mod det nye DR1. Seerandelen i bedste sendetid mellem kl. 20.00-22.30 mandag til torsdag er steget med 4 seerandelsspoint, og de positive takter har også forplantet sig til den tidlige aftenflade med TV Avisen og Aftenshowet, der begge har tiltrukket 14 % flere seere siden omlægningen ift. første halvår af 2012. Den sene TV Avis har også fået flere seere efter flytningen, og magasinerne fastholder samlet sine seerandele trods det, at det stærkeste magasin, Kontant, er flyttet i prime time, og konkurrencen er blevet hårdere på det nye og senere sendetidspunkt. Samtidig har DR1 formået at samle danskerne til både livsstilsprogrammer som Den store bagedyst og til dokumentarer som Pigen, der ikke ville dø. Succesen for relanceringen af DR1 bygger dog foreløbigt på, at de eksisterende seere nu ser mere på kanalen, hvorimod der fortsat er en udfordring i at få tiltrukket nye seere til DR1.

Processen med omlægningen af DRs tv-kanaler er startet i 2012 og fortsætter ind i 2013. I 2013 fortages således en omfattende kanalomlægning, som skal sikre tydeligere kanalprofiler. Det er ambitionen, at kombinationen af de fremtidige kanaler skal give danskerne bedre public serviceindhold og sikre, at der er relevante tilbud til alle danskere.

## DR udfordrer danskerne

DR ønsker ikke blot at samle danskerne, men også at udfordre danskerne på hold-

ninger og overbevisninger og skabe debat om det samfund, vi lever i. Et mål med relanceringen af DR1 er derfor at styrke nyhedernes og de journalistiske programmers gennemslagskraft - at samle danskerne og skabe debat.

Et eksempel på at DR formår at samle danskerne og skabe debat, er programmet 'Pigen, der ikke ville dø', hvor DR satte fokus på lægers skøn og de svære overvejelser, som en familie gør sig, når en pårørende svæver mellem liv og død. Ikke alene blev der skabt debat for og imod organdonation, men også det danske sundhedssystem kom til debat.

I programmet 'Gør Danmark Dansk' har DR vist nye veje for, hvordan man skaber debat om svære emner og engagerer seerne i spørgsmålet. Programmet satte fokus på danskhed og integration og blev efterfølgende fulgt op af direkte debat med et bredt panel af danskere, der alle havde noget på spil i debatten.

Andre eksempler på at DR formåede at sætte dagsordenen og skabe debat, var programmer som 'Undskyld, vi er her', der fokuserede på livskvalitet for personer med Downs Syndrom, og hvad et godt liv er samt 'Restaurant bag tremmer', der skabte debat om straf, retfærdighed og samfundsansvar. Alle programmer der har været med til at stimulere væsentlige debatter ved midt-dagsbordene, i aviserne og generelt i det offentlige rum.

### **Radioplanen – hvordan er det gået?**

Et led i DRs strategi "Et Skarpere DR" er, at DR vil have færre og bedre radiokanaler med mere formidling. 2012 er det første år, hvor den nye radioplan, som blev lanceret i 2011, har haft helårsvirkning.

I 2011 lukkede DR en række DAB kanaler for i stedet at fokusere på færre radiokanaler, der til gengæld er mere formidlende og har en stærkere journalistisk profil. DR er derfor gået fra ca. 30 radiokanaler til 11 kanaler i 2011. De lukkede digitale kanaler har været kendetegnet ved at være rene non-stop musikkkanaler.

Andelen af danskere, der lytter radio via DAB og internet, er ikke vokset siden 2010 og den digitale lyttetid vokser kun langsomt. Effekten af stærke værtsbårne digitale kanaler er ikke slået igennem, og der er således ikke tale om en digital revolution på radiosiden.

Som led i radioplanen blev P1 og P2 lagt sammen som konsekvens af, at DR med Mediaaftalen mistede retten til at sende på den fjerde FM-sendefrekvens, hvor P2 sendte fra. P2 deler nu FM frekvens med P1, som sender i dagtimerne, mens P2 sender om aftenen. Endvidere er både P1 og P2 at finde på det digitale sendenet som selvstændige kanaler.

Erfaringerne fra sammenlægningen har i 2012 ikke været positive. Sammenlægning-

gen har kostet DR såvel som radiomediet i helhed lytning og er uheldig for både P1 og P2 profilen. P1 lider under, at lytterne falder fra men opretholder dog en lytterandel på niveau med sidste år, da lytterne fortsat lytter lang tid til kanalen. P2 er udfordret på lytterandelen som en konsekvens af, at kanalen ikke er til stede på FM sendenet i dagstimerne, hvor størstedelen af danskernes radiolytning foregår. Kanalens markedsstørrelse er således næsten halveret i 2012. Til gengæld er den digitale P2 dækning i vækst.

DR følger derfor udviklingen på radio nøje og vil overveje ændringer af radioplanen i løbet af 2013.

### **I sportens tegn**

2012 har været et år med mange store sportsbegivenheder, hvilket også har afspejlet sig på DRs kanaler. DR har i 2012 dækket flere store sportsbegivenheder som OL i London, EM i fodbold, Paralympics og Tour de France. I alt sendte DRs Tv-kanaler mere end 1.100 timers sport i 2012, hvoraf ca. 300 timer var genudsendelser. Til sammenligning blev der i 2011 sendt 400 timer. Endvidere blev der sendt mere end 1.200 timers sport på radioen.

DR var med, da Danmarks atleter satte rekord i vundne medaljer til OL i London, som blev dækket massivt på både DR1, DR2 og DR HD. I alt sendte kanalerne tilsammen over 650 timers OL i løbet af de 16 dage, som OL blev afholdt over. OL blev samtidig også dækket massivt i radioen på P3. Med fokus på hvad der sker ved og omkring verdens største sportsbegivenhed og med en blanding af live sport krydret med humor, skæve vinkler, quiz mm. blev dækningen på P3 særdeles godt modtaget af lytterne. P3 fik under OL således den højeste lytterandel, der er målt siden 2008, hvor målingen begyndte. OL blev også dækket på nettet, hvor der i gennemsnit var over 100.000 besøg om dagen på OL-sitet, og næsten en ud af fem besøgende på dr.dk kom forbi OL-siderne. Samtidig blev DRs live-player flittigt brugt på nettet, som samtidig gjorde det muligt at se OL via tablets og smartphones.

87 procent af danskerne så OL hos DR, og hver dansker så i gennemsnit over 13 timer OL på DRs Tv-kanaler. Med DRs dækning af årets store sportsbegivenheder, herunder særligt OL, formåede DR dermed at samle danskerne om fælles begivenheder, som understøtter den danske identitet og fællesskabsfølelse.

### **Danskerne brug af DR**

DR ønsker at samle, udfordre og oplyse danskerne. Det er derfor afgørende, at DR skaber en fælles identitet, og når ud til danskerne med både smalle og brede public service-tilbud af høj kvalitet.

I 2012 benyttede 97 pct. af danskerne over 15 år sig ugentligt af DRs forskellige tilbud i form af TV, radio og net. Endvidere var DRs koncerthus også godt besøgt. Med mere end

270.000 gæster og 257 afholdte arrangementer formåede Koncerthuset i 2012 endnu en gang at være et attraktivt kulturtilbud for danskerne.

### **TV**

I 2012 så danskerne i gennemsnit tv 3 timer og 15 minutter hver dag, og i en gennemsnitlig uge så 87 pct. af danskerne én af DRs tv-kanaler. TV-markedet bliver stadig mere fragmenteret, og seerne søger i større omfang mere specialiserede kanaler, hvilket betyder, at det bliver sværere at opretholde høj dækning. DR tv går således samlet ét procentpoint tilbage i 2012 i forhold til året før. Den samlede dækning er dog fortsat høj og ligger over en femårig periode stadig tre procentpoint højere i 2012 sammenlignet med 2008.

DR kom ud af 2012 med en seerandel på 29,3 pct., hvilket er ét procentpoint højere end året før. Stigningen skyldes dels fremgang på de specialiserede kanaler og dels fremgang på DR1. Modsat går DR2 dog lidt tilbage. Danskerne har taget godt i mod revitaliseringen af DR1, og kanalen er gået 2,8 seerandelspoint frem til 26,7 pct. i aftenfladen mellem kl. 17 og 24 i fjerde kvartal sammenlignet med samme kvartal 2011. Fokuseres der udelukkende på primetime (kl. 20.00 – 22.30) er DR1 gået hele 4,3 seerandelspoint frem. DR1 er således nu den kanal danskerne bruger mest tid på i aftenfladen.

### **Radio**

I 2012 lyttede 83 pct. af danskerne til DRs radio mod 86 pct. i 2011. Faldet skal ses i sammenhæng med, at DR nu kun sender på tre FM frekvenser mod tidligere fire, ligesom der er kommet flere konkurrenter til. Endvidere skal det tages med i betragtning, at DR i løbet af 2011 lukkede en række non-stop musikkkanaler på DAB for at fokusere på færre kanaler med mere formidlende indhold.

Med et fald på 2,5 pct. endte DRs lytterandel på 75,9 pct. i 2012. Faldet er en naturlig konsekvens af, at der er kommet nye konkurrenter på radiomarkedet, og at DR har mistet den fjerde FM kanal. På trods af faldet står DR dog fortsat for tre ud af fire lyttede radiominutter i 2012. Samtidig formåede P3 at opnå den højeste lytterandel, der er målt siden 90'erne med hele 20,2 pct. Efter afgivelsen af den fjerde FM frekvens deler P1 og P2 nu samme FM frekvens. På trods af at P2 nu også er at finde på DAB som selvstændig kanal, er P2 udfordret på lytterandelen. Således er kanalens markedsstørrelse næsten halveret i 2012 med en lytterandel på 2,6 pct.

### **dr.dk**

Dr.dk blev i 2012 re-designet og mere fokuseret. Hjemmesiden er blevet enklere i sit udtryk, nemmere at finde rundt på, og indholdet er prioriteret bedre. Ønsket med re-designet har været at gøre dr.dk mere enkelt og overskueligt for brugerne og derved øge brugerens loyalitet og bevidsthed om dr.dk. Det er således målet, at dr.dk i



større grad fremover skal opfattes som en selvstændig kanal.

I 2012 var den ugentlige dækning på dr.dk godt 18 pct., hvilket er ét pct. point lavere end i 2011. Faldet skal dog holdes op i mod, at der er et skift fra computere mod mobile enheder, som ikke kan måles. dr.dk er stadig en af de største danske netsider målt på både brugere og tid. Et populært tilbud på dr.dk er f.eks. at se DRs programmer live og on demand, når det passer den enkelte bruger. Af populære programmer kan nævnes 'X Faktor', 'Lykke' og årets julekalender 'Julestjerner'.

DR ønsker at understøtte den mobile brug af dr.dk ved at tilbyde applikationer til mobile enheder. DR tilbyder bl.a. en radioapp, som giver mulighed for at høre alle DRs kanaler samt en nyhedsapp, hvor danskerne kan blive opdateret med de seneste nyheder. DRs apps er samlet blevet hentet mere end 1 million gange.

### **Koncerthuset**

Koncerthuset er til for hele befolkningen og afholdt i 2012 såvel klassiske som rytmiske koncerter med både danske og internationale kunstnere. Antallet af koncertgæster

til klassiske koncerter er næsten fordoblet siden Koncerthuset blev taget i brug i 2009, og i 2012 afholdt DR 68 rytmiske koncerter med kunstnere som Mads Langer, Saybia og Norah Jones. Samtidig formåede Koncerthuset at sætte rammerne om store begivenheder som eksempelvis fejringen af regeringsjubilæet.

Koncerthuset dannede i 2012 også rammen om DRs nye satsning, Musikariet, som er musikalske aktiviteter til børn og unge. Siden Musikariets oprettelse i begyndelsen af 2012 har flere end 25.000 børn og unge lyttet, leget og eksperimenteret med musikken og derved fået musikken ind under huden. DR tager derved første spadestik til at bygge bro over den musikalske generationskløft.

I alt havde Koncerthuset 270.000 besøgende i 2012.

### **DR Ensemble**

DRs levende musikalske virke udøves af i alt ni ensembler bestående af 235 professionelle musikere og sangere samt ca. 150 børn og unge. Ensembleerne spænder fra det store symfoniske orkester over jazzen til en

vidtfavnende kor- og børnekors-virksomhed. I 2012 afholdte ensemblerne 272 koncerter fordelt på 122 koncerter i Koncerthuset og 150 koncerter rundt i landet og internationalt. DR Symfoniorkestrets række af Beethoven-koncerter med chefdirigent Frühbeck de Burgos markerer nogle af årets højdepunkter sammen med DR Underholdningsorkestrets Champagne-turné og DR Pigekorets julekoncert.

Med et live-publikum på omkring 220.000 i 2012 er ensemblernes koncertaktiviteter og afspejlingen af dem på hhv. P2, P8, DR 1 og DR K et markant bidrag til den levende musikudøvelse i Danmark.

## 2 DR i hovedtal

### DRs resultat for 2012 er et overskud på 53,8 mio. kr.

DR kommer ud af 2012 med et overskud på 53,8 mio. kr. og cementerer dermed, at DRs økonomi er i stabil balance. I kraft af stram styring og udgiftstilbageholdenhed er der skabt stabilitet i DRs økonomi – en stabilitet der er afgørende for, at virksomheden DR står rustet til at møde udfordringerne på fremtidens mediemarked.

### Regnskab 2012 i hovedtræk

DRs resultat for året er 34,0 mio. kr. bedre end resultatet for 2011.

Resultatet før finansielle poster er reduceret med 124,3 mio. kr., hvilket dog modsvares af en forbedring af de finansielle poster på 158,3 mio. kr. i forhold til 2011.

### Indtægter

DRs samlede indtægter i 2012 er 3.960,4 mio. kr. Det er en stigning på 94,1 mio. kr. i forhold til 2011, hvilket skyldes en stigning i såvel Licensindtægter som Andre Indtægter.

Stigningen i Licensindtægter skyldes primært fremskrivningen af DRs licensindtægter med pris- og lønudviklingen i forhold til 2011. Målt i faste priser er der tale om et fald, primært fordi DR som konsekvens af medieforliget for 2011-2014 har afgivet den fjerde FM kanal med deraf følgende reduktion af licensindtægterne. Reduktionen af DRs licensindtægter slår således for alvor først igennem i regnskabet for 2012, da DRs afgivelse af kanalen skete i november 2011. Isoleret set reduceres DRs licensindtægter med 42 mio. kr. fra 2011 til 2012 som følge af afgivelsen af den fjerde radiokanal.

Kulturministeriet kan tildele DR en andel af opkrævet licens, der overstiger det i medieaftalen fastsatte licensprovenu. I 2012 har DR således indtægtsført 35,3 mio. kr., der af Kulturministeriet er øremærket som ekstra licensprovenu til digitalisering af DRs arkiver (Kulturarvsprojektet), styrkelse af ensembleterne, styrkelse af musik og TV-Nyhedsproduktionen, produktion af børnedramatik samt tilretning af licenssystemet jf.

bl.a. politiske aftaler af 9. januar 2009 og 9. juni 2009. Det er en stigning på 11,4 mio. kr. i forhold til 2011.

Stigningen på 40,4 mio. kr. i Andre Indtægter skyldes primært refusion af mødemoms fra SKAT i 2012 på 15,2 mio. kr. samt en stigning i indtægterne fra Nordvisionsfonden på 11,5 mio. kr. i forhold til 2011.

### Omkostninger

DRs omkostninger i 2012 er i alt 180,0 mio. kr. højere end i 2011 og er steget fra 3.251,3 mio. kr. i 2011 til 3.431,3 mio. kr. i 2012. Omkostningerne i alt opgøres som summen af Produktionsomkostninger, Andre eksterne omkostninger og Personaleomkostninger.

Produktionsomkostningerne er samlet set steget med 72,7 mio. kr., hvilket primært kan henføres til en stigning i distributionsomkostningerne til Link og Sendenet. Andre eksterne omkostninger er faldet med 49,6 mio. kr. bl.a. som konsekvens af et fald i omkostninger vedrørende offentlige skatter og afgifter.

TABEL 1

#### DRs resultat 2008-2012

MIO. KR. (AFRUNDET)	2008	2009	2010	2011	2012
Licensindtægter	3.281,8	3.392,1	3.493,3	3.516,2	<b>3.569,9</b>
Andre indtægter	358,0	369,9	367,6	350,1	<b>390,5</b>
<b>Indtægter i alt</b>	<b>3.639,8</b>	<b>3.762,0</b>	<b>3.860,9</b>	<b>3.866,3</b>	<b>3.960,4</b>
Produktionsomkostninger, rettigheder mv.	848,7	884,5	912,9	988,4	<b>1.061,1</b>
Andre eksterne omkostninger	687,8	648,6	574,3	561,6	<b>512,0</b>
Personaleomkostninger	1.794,6	1.832,1	1.841,2	1.701,3	<b>1.858,2</b>
Omkostninger i alt	3.331,1	3.365,2	3.328,4	3.251,3	<b>3.431,3</b>
<b>Resultat før af- og nedskrivninger (EBITDA)</b>	<b>308,7</b>	<b>396,8</b>	<b>532,5</b>	<b>615,0</b>	<b>529,1</b>
Af- og nedskrivninger	370,4	364,4	397,2	390,1	<b>428,5</b>
<b>Resultat før finansielle poster (EBIT)</b>	<b>-61,7</b>	<b>32,4</b>	<b>135,3</b>	<b>224,9</b>	<b>100,6</b>
Indtægter af kapitalandele i associerede virksomheder	6,6	16,4	64,8	8,4	<b>10,8</b>
Finansielle nettoomkostninger	-44,2	-171,8	-138,1	-213,5	<b>-57,6</b>
<b>Årets resultat</b>	<b>-99,3</b>	<b>-123,0</b>	<b>62,0</b>	<b>19,8</b>	<b>53,8</b>

Personaleomkostninger er steget med 156,9 mio. kr. i forhold til 2011 til i alt 1.858,2 mio. kr. i 2012. Der blev ultimo 2012 gennemført en større reorganisering af DRs teknologiområde, hvori bl.a. indgik en reduktion af medarbejderstaben. Den fulde omkostning forbundet med fratrædelsesordninger mv. er indregnet i Personaleomkostninger i regnskab 2012, hvilket udgør en væsentlig forklaring på stigningen i Personaleomkostninger fra 2011 til 2012. Derudover er Personaleomkostninger i 2012 påvirket af en stigning i DRs fremtidige pensionsforpligtelser. Størrelsen af pensionsforpligtelsen er betinget af udviklingen i den fremtidige løn- og renteudvikling.

Endelig er der en stigning i DRs honorarbetalinger bl.a. som følge af genudsendelsen af 18 afsnit af TV serien Matador i 2012, samt at 2012 var et stort produktionsår i DR Fiktion, der står for at producere DRs dramaserier.

### Af- og nedskrivninger

Af- og nedskrivninger i 2012 udgør i alt 428,5 mio. kr. og er dermed steget 38,4 mio. kr. i forhold til 2011. Indeholdt i stigningen er et fald i afskrivninger på immaterielle anlægsaktiver på 7,1 mio. kr. samtidig med at afskrivninger på materielle anlægsaktiver er steget med 45,5 mio. kr. i forhold til 2011. Stigningen i materielle afskrivninger kan bl.a. tilskrives en forkortelse af afskrivningshorisonten på råhuset i DR Byen fra 100 til 50 år, der skønnes bedre at være udtryk for den økonomiske værdi for DR. Resultat-effekten for året er en yderligere afskrivning på 13 mio. kr.

### Finansielle poster

De finansielle poster, som består af indtægter af kapitalandele i associerede virksomheder samt finansielle nettoomkostninger, er samlet set forbedret med 158,3 mio. kr. i 2012 sammenlignet med 2011.

Nettokursreguleringer vedrørende kreditinstitutioner og finansielle instrumenter er ændret fra -7,4 mio. i 2011 til 7,5 mio. i 2012.

Udviklingen sammensætter sig af kursgevinster, der udgør 97,4 mio. kr. mod 99,3 mio. kr. i 2011, og kurstab, der samlet er faldet fra 106,7 mio. kr. i 2011 til 89,9 mio. kr. i 2012.

Renteomkostninger til kreditinstitutioner er faldet med 100,9 mio. kr. DR gennemførte i 2011 en låneomlægning, der havde til formål at sikre DR lave langsigtede finansieringsomkostninger. Afholdte renteomkostninger er følgelig faldet fra 2011 til 2012. Som følge af låneomlægningen blev forskellen mellem bogført værdi og indfrielsesbeløbet indregnet som en finansiell omkostning i 2011, hvilket også væsentligt bidrager til faldet mellem 2011 og 2012.

Renteindtægterne er steget med 37,9 mio. kr. fra 2011 til 2012, hvilket dækker over stigende indtægter fra morarenter og renteindtægter i forbindelse med tilbagebetaling af mødemoms fra tidligere år, mens renteindtægter fra DRs løbende likviditetsplaceringer omvendt er faldet.

### Investeringer i materielle og immaterielle anlægsaktiver

DR har i 2012 investeret i immaterielle og materielle anlægsaktiver for 265,5 mio. kr., heraf er 56,5 mio. kr. immaterielle og 209,0 mio. kr. materielle anlægsaktiver. DR Byen og øvrige bygningsinvesteringer tegner sig for 1,3 mio. kr., tekniske anlæg 124,6 mio. kr., sendenet 22,3 mio. kr., driftsmateriel og inventar 12,9 mio. kr. Endeligt er der igangværende investeringer for i alt 47,9 mio. kr.

### Likvide beholdninger

DRs samlede likvidbeholdning er ultimo 2012 opgjort til 801,1 mio. kr., hvilket er en stigning på 163,9 mio. kr. i forhold til 2011, jf. tabel 2. Det skyldes bl.a. udskudte afdrag på DRs gæld og opsparede midler til en række planlagte store likviditetstræk, herunder bl.a. kommende aktiviteter finansieret af merlicensprovenu fra tidligere år som f.eks. produktion af historisk dramaserie.

### Langfristet lånefinansiering

DR har optaget en række lån til finansiering af DR Byen og sendenet. Lånene udgør ultimo 2012 i alt 4.449,2 mio. kr. svarende til et fald på 94 mio. kr. i forhold til ultimo 2011. Ca. 80 procent af DRs lån vedrørende DR Byen er ultimo 2012 optaget i Nationalbanken i form af statslige genudlån.

DR har indgået aftale om, at staten pr. 1. januar 2011 overtog pensionsforpligtelse for medlemmerne af Pensionskassen for Tjenestemænd i Danmarks Radio. Til afregning af forpligtelsen har DR optaget et langfristet lån med en restgæld ultimo 2012 på 445,8 mio. kr. efter ordinære afdrag. Den samlede lånefinansiering udgør 4.895,0 mio. kr.

### Balance

Balancesummen ultimo 2012 udgør 7.672,7 mio. kr. mod 7.717,5 mio. kr. i 2011. Udviklingen dækker bl.a. over et fald i Materielle og Immaterielle anlægsaktiver, der modsvares af stigning i Likvide beholdninger. Samtidig ses en stigning i hensatte forplig-

telser. Endelig falder gældsforpligtelserne som følge af et fald i gælden til leverandører af varer og tjenesteydelser, afdrag på gæld til kreditinstitutioner samt indtægtsforsel af tidligere hensat udskudt avance.

### Egenkapital

Egenkapitalen stiger med 53,0 mio. kr. til 452,4 mio. kr. svarende til årets resultat på 53,8 mio. kr. samt indregning af -0,8 mio. kr. fra regulering af swap indgået til dækning af fremtidig valutabetaling. Egenkapitalens finansiering udgør 5,9 procent af den samlede balancesum.

### Ændring af regnskabsmæssige skøn og vurderinger forbundet med anvendelse af regnskabspraksis

Ændringer i regnskabsmæssige skøn er indregnet i resultatopgørelse og balance, på poster hvor ændringen har effekt for DR's regnskab. Årlige ændringer af ledelsens vurderinger og skøn følger bl.a. af udviklingen i eksterne parametre eller anvendelse og omfatter skønnede ændringer i behov for hensættelser til imødegåelse af tab på tilgodehavender eller kontrakter, vurdering af økonomisk værdi eller levetid på omsætningsaktiver og materielle anlægsaktiver samt aktuarberegne pensionsforpligtelser. De faktiske udfald kan afvige fra disse skøn, og ændringer som følge heraf indregnes, når de er konstateret.

### Programlagre

Der sker løbende vurdering af programlager for at vurdere nedskrivningsbehov. DR nedskriver visningskøb til skønnet markedsværdi, hvor DR som følge af pålæg om at styrke dansk filmproduktion, har kostpriser, der væsentligt overstiger skønnede markedspriser.

### Retssager og tvister

Ledelsen har sammen med juridiske rådgivere konkret vurderet behovet for ændringer i årets skøn over udfaldet af tvister, der er indarbejdet i årets resultat.

TABEL 2

#### DRs balance 2008-2012

MIO. KR. (AFRUNDET)	2008	2009	2010	2011	2012
Anlægsaktiver	6.701,9	6.760,4	6.416,1	6.142,7	<b>5.986,3</b>
Omsætningsaktiver ekskl. likvidbeholdning	982,2	925,4	979,0	937,6	<b>885,3</b>
Likvide beholdninger	1.620,2	66,9	334,0	637,2	<b>801,1</b>
<b>Aktiver i alt</b>	<b>9.304,3</b>	<b>7.752,7</b>	<b>7.729,1</b>	<b>7.717,5</b>	<b>7.672,7</b>
Egenkapital	449,8	315,5	379,6	399,4	<b>452,4</b>
Hensatte forpligtelser	1.237,4	998,1	959,0	443,3	<b>511,6</b>
Gældsforpligtelser	7.617,1	6.439,1	6.390,5	6.874,8	<b>6.708,7</b>
<b>Passiver i alt</b>	<b>9.304,3</b>	<b>7.752,7</b>	<b>7.729,1</b>	<b>7.717,5</b>	<b>7.672,7</b>
<b>Balancesum</b>	<b>9.304,3</b>	<b>7.752,7</b>	<b>7.729,1</b>	<b>7.717,5</b>	<b>7.672,7</b>

## Nedskrivning af immaterielle og materielle anlægsaktiver

Den regnskabsmæssige værdi af materielle og immaterielle anlægsaktiver er testet for eventuel værdiforringelse. Der er generelt ikke indikation af nedskrivningsbehov. For enkeltstående aktiver er skønsmæssig økonomisk værdi lavere end kostprisen, hvorfor aktiver er nedskrevet til denne lavere værdi.

## Forpligtende aftaler

DR har indgået langfristede aftaler, hvor skønsmæssige betalingsforpligtelser overstiger skønnede indtægtsstrømme. DR har for året hensat til dækning af den overskydende forpligtelse.

## Aktuarmæssigt opgjorte pensionsforpligtelser

Pensionsforpligtelser er skønsmæssigt opgjort af aktuar. Årets ændringer er indregnet i årets resultat.

## Usikkerhed om indregning

DR har i forlængelse af medhold i EU

sag om statsstøtte, ”SA. 33659”, skønnet over forpligtelser og relaterede indtægtsstrømme for en aftaleperiode af længere varighed. Det er ledelsens vurdering, at forpligtelserne overstiger indtægtsstrømmene i en aftaleperiode, hvorfor der er hensat hertil. Vurderingen af nettoforpligtelsen er af ledelsen baseret på bedste skøn over realistisk scenarie. Den realiserede fremtidige nettoforpligtelse kan variere væsentligt fra skønnet, hvorfor ledelsens skøn er forbundet med en væsentlig usikkerhed. Ledelsen vil fortsat fokusere på at nedbringe nettoforpligtelsen og den hermed forbundne usikkerhed.

## Anden virksomhed

DR aflægger særskilt regnskab for anden virksomhed i henhold til Kulturministeriets bekendtgørelse om den regnskabsmæssige adskillelse af public service og anden virksomhed. Anden virksomhed udgør en delmængde af DRs aktiviteter og dermed den samlede regnskabsaflæggelse. Anden virksomhed omfatter hovedsageligt følgende

aktiviteter: Udlejning, kommercielle koncerter mv. i DRs Koncerthus, DR Multimedie, der varetager udgivelser af DRs bøger, cd'er, dvd'er mv.

Årets resultat i 2012 for anden virksomhed viser et overskud på 9,2 mio. kr. efter overførsel af 25 procent til public service-virksomhed svarende til 3,1 mio. kr., jf. tabel 3.

Direkte indtægter fra anden virksomhed udgjorde i 2012 77,3 mio. kr. Heraf vedrører størstedelen salg i DR Multimedie og indtægter fra DRs Koncerthus. Direkte omkostninger, bestående af produktionsomkostninger, rettigheder mv., andre eksterne omkostninger og personaleomkostninger udgjorde 61,4 mio. kr.

Øvrige omkostninger på 8,8 mio. kr. er opgjort som Anden virksomheds træk på og afregning for ressourcer stillet til rådighed af public service virksomheden.

## Udvikling i antal ansatte

I 2012 havde DR i gennemsnit 2.929 varige og tidsbegrænsede ansatte. Dette er en stigning på 83 årsværk i forhold til 2011. Inkluderes elver/praktikanter og medarbejdere på fratrædelsesordning havde DR gennemsnitligt i 2012 3.061 ansatte, hvilket er 40 mere end i 2011.

DR har i 2012 ansat flere medarbejdere til nye kulturprogrammer samt programmer som f.eks. 'Vores vejr' og 'Hos Clement', ligesom der er blevet ansat flere korrespondenter, grafikere og producere til den nye TV Avis. Endvidere har 2012 været et stort produktionsår i DR Fiktion, hvor flere store produktioner som f.eks. 'Borgen III', 'Forbrydelsen III' og julekalenderen 'Julestjerner' blev produceret, hvilket også har været medvirkende til det stigende antal årsværk.

Antal medarbejdere på fratrædelsesordninger falder i 2012 med 49 årsværk. Det lavere niveau i 2012 skyldes bl.a., at DR i 2011 foretog tilpasninger som følge af medieforliget.

De personalemæssige konsekvenser af reorganiseringen af DRs teknologidivision vil først have betydning for antallet af fratrædelsesordninger i 2013.

TABEL 3

### Anden virksomhed 2012

RESULTATOPGØRELSE	MIO.KR.
Andre indtægter	77,3
Produktionsomkostninger, rettigheder mv.	16,3
Andre eksterne omkostninger	9,6
Personaleomkostninger	35,5
Øvrige omkostninger	8,8
Omkostninger i alt	70,2
<b>Resultat før finansielle poster (EBIT)</b>	<b>7,1</b>
Indtægter af kapitalandele i associerede virksomheder	4,8
Gevinst ved afhændelse af kapitalandele i ass. virksomheder	0,0
Andre finansielle indtægter	0,4
Øvrige finansielle omkostninger	0,0
Resultat før overførsel	12,3
<b>25 % af årets resultat i Anden Virksomhed overføres til Public Service-virksomheden</b>	<b>-3,1</b>
<b>Året resultat</b>	<b>9,2</b>

TABEL 4

### Antal årsværk 2008-2012

	2008	2009	2010	2011	2012
Varigt ansatte	2.220	2.325	2.309	2.149	<b>2.229</b>
Tidsbegrænset ansatte, freelancere mv.	609	721	693	697	<b>700</b>
<b>I alt</b>	<b>2.829</b>	<b>3.046</b>	<b>3.002</b>	<b>2.846</b>	<b>2.929</b>
Elever og praktikanter	90	94	106	112	<b>118</b>
Antal fratrædelsesordninger	111	13	39	63	<b>14</b>
<b>I alt</b>	<b>3.030</b>	<b>3.153</b>	<b>3.147</b>	<b>3.021</b>	<b>3.061</b>
Heraf DR Byen og DR Byens teknologiprojekt	5	0	0	0	

Note til tabel 4: Årsværksopgørelsen er opgjort på baggrund af atp-indbetalinger.

## 3 Begivenheder efter balancedagen

Der er ikke indtruffet væsentlige begivenheder efter statusdagen, der har betydning for årsrapporten 2012

## 4 DR-nøgletal

TABEL 5

**Omkostninger i alt og licensindtægter i 2008-2012 i faste priser, indeks**

	2008	2009	2010	2011	2012
Licensindtægter	100,0	101,3	102,3	100,4	<b>100,0</b>
Omkostninger	100,0	99,0	96,0	91,4	<b>94,7</b>

2008 = INDEKS 100

DR er til for alle, og hele 97 pct. af befolkningen gør brug af DR ugentligt. DR ønsker, at give den enkelte dansker mest muligt for licensen og gør derfor en aktiv indsats for at omprioritere midler fra støttefunktioner til indholdsproduktion, ligesom der er fokus på effektivisering af processer, produktion og systemer. Set over en femårig periode, producerer DR nu langt flere egenproducerede programmer end tidligere. I 2012 er der på Tv-kanalerne sendt 31 pct. flere egenproducerede førstegangssendetimer end for fem år siden.

### Indtægter og omkostninger i faste priser

DRs licensindtægter er faldet, mens driftsomkostningerne er steget fra 2011 til 2012 jf. tabel 5.

Årets fald i licensindtægter skyldes bortfald af tilskud til forlængelse af drift af den fjerde FM kanal. Modsatrettet er der en stigning i merlicensprovenu, der består af særskilte bevillinger fra Kulturministeriet til konkrete initiativer. I 2012 har DR indtægtsført i alt 35,3 mio. kr. af tildelte særlige bevillinger mod 23,9 mio. kr. i 2011.

DRs driftsomkostninger er steget fra indeks 91,4 i 2011 til indeks 94,7 i 2012 svarende til en stigning på 3,3 indekspoint. Stigningen er overvejende af teknisk karakter, da den skyldes en stigning i hensatte forpligtigelser bl.a. til omkostninger i forbindelse med fratrædelser pga. ny organisationsstruktur i DRs teknologiområde. Korrigeret for disse poster er omkostningerne på niveau med 2011.

DR har igennem en årrække indfriet væsentlige effektiviseringskrav, hvilket har betydet, at omkostningerne målt i faste priser udviser en faldende tendens, og at der skabt balance i DRs økonomi.

Omkostningerne i tabel 5 er eksklusiv afskrivninger og finansielle poster.

### DRs egenproduktion

DR afholder omkostninger til egenproducerede programmer og aktiviteter. Omkostningerne hertil fordeler sig i 2012 med 59 procent til tv-produktion, 25 procent til radio-produktion, 9 procent til DRs orkestre og kor samt 7 procent til nye medier, jf. figur 1.<sup>1</sup>

Udviklingen i omkostninger til egenproduktion har været stigende henover perioden 2008-2012 jf. tabel 6. DR bruger således flere midler til at lave egenproduktioner for i 2012 end tidligere.

Stigningen i DRs egenproduktion fra 2011 til 2012 på 4,2 indekspoint skyldes revitaliseringen af DR1 og Nyhederne. Fra september 2012 er den sene TV Avis flyttet til kl. 21.30, og samtidig er den interne nyhedsproduktion opprioriteret for at styrke nyhedsformidlingen. Flytningen har resulteret i, at superprimetime er blevet udvidet med en halv time, der delvist er udfyldt med nye egenproducerede programmer. Finansieringen af revitaliseringen af DR1 og TV Avisen kommer i stort omfang fra tiltag, der omprioriterer midler fra støtteområder til indholdsproduktion.

<sup>1</sup> Metoden i figur 1 og tabel 6 er præciseret i forhold til tidligere år.

De årlige udsving i omkostningerne til egenproduktion i årene 2008 til 2011 i tabel 6 skyldes især tidsmæssige forskydninger i DRs dramaproduktion. Der er f.eks. fremrykket dramaproduktion fra 2010 til 2009, hvorved omkostningerne i 2010 reduceres. Dette er ligeledes medvirkende til stigningen fra 2010 til 2011.

### Egenproducerede sendetimer

I 2012 producerede DR 4.136 førstegangssendetimer til DRs tv-kanaler. Egenproducerede førstegangssendetimer på tv er steget med 20 pct. fra 2011 til 2012 svarende til 693 timer. 2012 har været et stort sportsår, og DR har således produceret både OL og Paralympics i London samt VM i fodbold. I alt blev der produceret 549 timer mere sport i 2012 i forhold til året før, som blev sendt på både DR1, DR2 og DR HD. Herudover har DR Update ligeledes sendt hyppigere opdateringer i 2012 end tidligere år.

Stigningen fra 2011 til 2012 er en fortsættelse af udviklingen fra 2010 til 2011, hvor DR har øget antallet af egenproducerede sendetimer jf. figur 2 nedenfor. Figuren viser en stigning på 31 pct. i antallet af egenproducerede TV sendetimer siden 2008. Samtidig viser tabel 6, at omkostningerne til DRs egenproduktion i samme periode kun er steget med 9,3 procent. DR producerer dermed væsentligt flere sendetimer pr. krone brugt på DRs egenproduktion af TV i 2012 sammenlignet med 2008.

I 2012 producerede DR 35.209 timers analog FM-radio og 50.132 timers digital radio. I perioden 2008 til 2012 er der sket et markant fald i antallet af sendetimer på digital radio jf. figur 3. Faldet skyldes, at DR som led i radioplanen omlagde radiokanalerne i løbet af 2011, hvilket har betydet

lukning af en række digitale non-stop musikkkanaler. DR fokuserer således på færre digitale kanaler, der til gengæld er kendetegnet ved stærkere journalistisk profil og mere formidling.

De egenproducerede analoge FM-radiosen-detimer er faldet syv procent mellem 2011 og 2012. DR mistede i 2011 retten til at sende radio på den fjerde FM frekvens, og den 1. november 2011 blev P2 som selvstændig FM kanal lukket. Faldet i FM-radiosen-detimer kan derfor tilskrives, at DR nu kun transmitterer på tre FM frekvenser mod tidligere fire.

### Danskerne bruger DR

DR ønsker at være til for alle danskere. Hele 97 procent af befolkningen i alderen 15 år og derover benytter sig ugentligt af DR enten i form af radio, tv eller net jf. tabel 7.

I 2012 så 87 pct. af danskerne en af DRs tv kanaler og 83 pct. hørte en af DRs radio-kanaler i løbet af en gennemsnitlig uge. Samtidig gjorde 18 pct. af danskerne brug af DRs tilbud på nettet.

TV-markedet er de seneste år blevet tiltagende fragmenteret. Det betyder, at det bliver vanskeligere at opretholde høj dækning især for de brede hovedkanaler. DR1 nåede i 2012 i gennemsnit ud til 81,5 pct. af danskerne ugentligt, hvilket er 1,6 pct. færre end i 2011. Det er således specielt de små nichekanaler DR K, DR HD og DR Update der oplever dækningsfremgang i 2012. Både DR K og DR HD opnår i 2012 den højeste dækning nogensinde med henholdsvis 22,8 pct. og 21,9 pct. En væsentlig årsag til fremgangen skal findes i, at kanalernes udbredelse er blevet større i 2012, og flere danskere dermed har mulighed for at se kanalerne.

Faldet i dækningen på radioen kan bl.a. henføres til, at DR i 2012 sender på færre digitale kanaler end tidligere, og at DR i 2012 kun har sendt på tre FM frekvenser mod tidligere fire. P1 og P2 delte i 2012 samme FM frekvens, hvilket har betydning for det samlede antal lyttere, der var i kontakt med de to kanaler. Endvidere har P4 oplevet øget konkurrence fra blandt andet lokalradioerne samt PopFM, som nu i højere grad går efter dele af P4s målgruppe, end kommercielle kanaler tidligere har gjort. Til gengæld kom P3 stærkt ud af 2012 med en dækning på næsten 69 pct. i målgruppen, hvor bl.a. den massive sportsdækning bar frugt. Næsten hver anden dansker lyttede ugentligt til kanalen i 2012.

Danskernes brug af DRs tilbud på nettet var i 2012 ét procentpoint lavere end tidligere år jf. tabel 7. Faldet skyldes, at dr.dk er blevet langt mere fokuseret, ligesom at brugen af DRs nettilbud i stigende grad sker fra andre medier end computere f.eks. fra smartphones, der ikke registreres. Fokuseringen af dr.dk har dog samtidig betydet, at tidsforbruget pr. bruger er stigende i 2012.

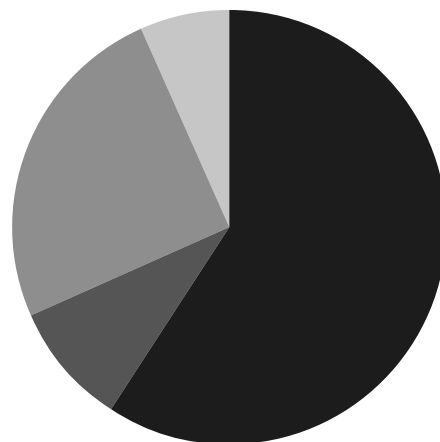
### Seer- og lytterandele

DRs tv-kanaler stiger i 2012 med ét procentpoint i seerandel i forhold til 2011 jf. tabel 8. Fremgangen skyldes blandt andet stor seersucces under OL, ligesom relanceringen af DR1-fladen i september har været vellykket. Ses der udelukkende på sidste kvartal af 2012, endte DR tv således hele 2,6 seerandelspoint højere end samme kvartal i 2011. Det er derved lykkedes at vende mange års tilbagegang i seerandele for DR1 til fremgang. Udover fremgang på DR1, har DR K oplevet en fremgang på hele 30 pct. i seerandel i 2012. Dette kan bl.a. tilskrives, at flere har fået mulighed for at kunne se

FIGUR 1

#### Omkostninger til egenproduktion fordelt på medie, pct

- TV 59,2%
- DRs ORKESTRE OG KOR 9,3%
- RADIO 25,0%
- NYE MEDIER 6,5%



TABEL 6

#### DRs egenproduktion i perioden 2008-2012, faste priser, indeks

	2008	2009	2010	2011	2012
DR egenproduktion, indeks	100,0	106,9	100,2	105,1	109,3
2008 = indeks 100					

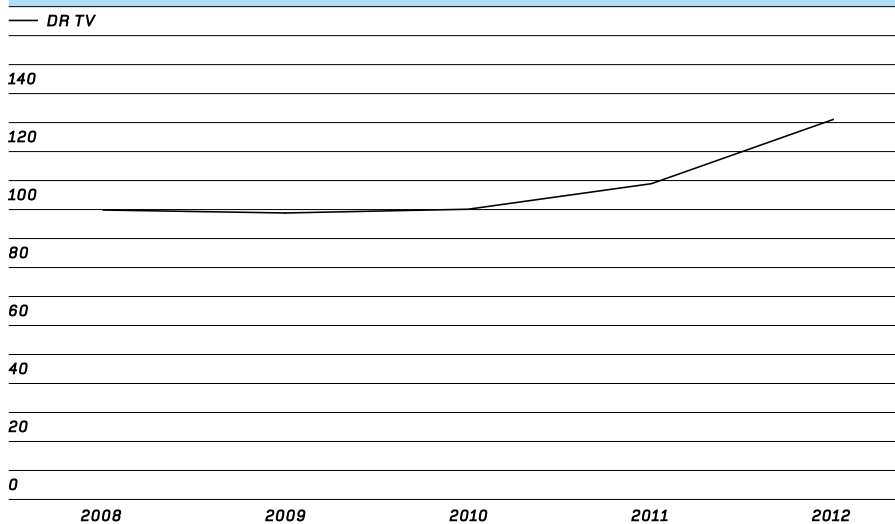
kanalen, ligesom genudsendelse af dansk drama fra DRs arkiver har været populære.

DRs samlede lytterandel på radio dalede i 2012 til 76 pct. mod 78 pct. i 2011 jf. tabel 8. Faldet i lytterandelen skal holdes op mod, at der er kommet to nye aktører på radio-markedet, ligesom P1 og P2, som tidligere nævnt, nu deler FM sendefrekvens. DR står dog fortsat for tre ud af fire lyttede radiomitter i 2012.

På trods af at P1 nu deler frekvens med P2, er lytterandelen kun faldet en anelse på P1. Værre ser det dog ud for P2, som er udfordret på lytterandelen som en konsekvens af sammenlægningen med P1. Kanalens markedsstørrelse er næsten halveret i 2012 med en lytterandel på 2,6 pct.

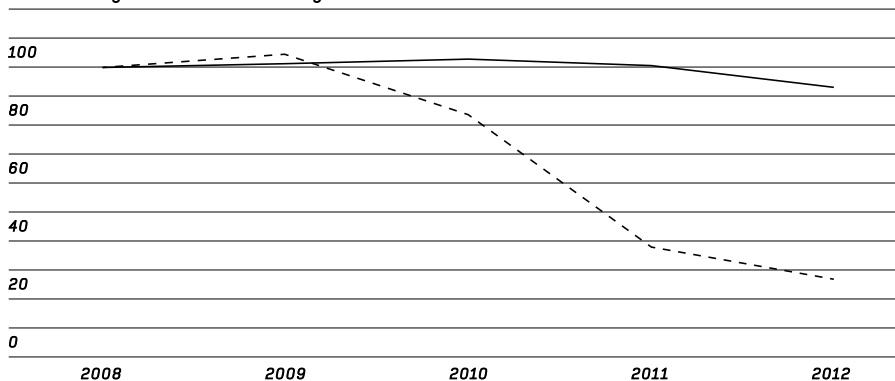
Til gengæld var P3s lytterandel i 2012 med 20,8 pct. den højeste, der er målt siden 90'erne. P3 har i 2012 styrket sin position på markedet, og fokuseres der på P3s egen målgruppe de 20-39 årige, er lytterandelen rekord høj med hele 43,2 pct. Fremgangen kan bl.a. forklares ved, at P3 har haft en god sportssommer med dækning af flere store begivenheder bl.a. OL i London, som lytterne har taget godt i mod.

**FIGUR 2**  
Egenproducerede tv-sendetimer, indeks  
FØRSTEGANGSUDBENDELSE I PERIODEN 2008-2012



2008 = indeks 100. Kategorien præsentation er ikke medtaget.

**FIGUR 3**  
Egenproducerede radio-sendetimer, indeks  
FØRSTEGANGSUDBENDELSE I PERIODEN 2008-2012



2008 = indeks 100

**TABEL 7**  
Brugere af DR

PCT.	2008	2009	2010	2011	2012
Hele DR gns. ugentlig dækning <sup>1</sup>	98	98	98	98	<b>97</b>
DR TV gns. ugentlig dækning <sup>2</sup>	84	87	88	88	<b>87</b>
DR Radio gns. ugentlig dækning <sup>3</sup>	87	86	87	86	<b>83</b>
dr.dk gns. ugentlig dækning <sup>4</sup>	18	19	19	19	<b>18</b>

<sup>1</sup> Danskere i alderen 15+, kilde: Megafon Cati-undersøgelse.

<sup>2</sup> Danskere i alderen 3+, kilde: Gallup TV Meter, Definition: set min. 5 min. inden for en uge.

<sup>3</sup> Danskere i alderen 12+, kilde: Gallup Radio Meter, Definition: lyttet m. 5 min. inden for en uge.

<sup>4</sup> Alle danskere i alderen 7+, kilde: FDIM/Gemius (Forskudte kvartaler).

**TABEL 8**  
Seer- og lytterandel

PCT.	2008	2009	2010	2011	2012
Seerandel DR tv	29	27	28	28	<b>29</b>
Lytterandel DR radio	75	76	80	78	<b>76</b>

Note: Seer- og lytterandel viser andelen af danskere, der har tændt for tv hhv. radio, og som benytter DRs tilbud



# 5 Licensregnskab

## DR har ansvaret for opkrævning af licens i Danmark

DR har ansvar for licensopkrævningen på vegne af Kulturministeriet. DR modtager derfor de samlede licensindtægter fra licensbetalerne i Danmark, afregner moms og fordeler herefter licensindtægterne til modtagerne, det vil sige DR, TV 2-regionerne og Kulturministeriet efter de retningslinjer, der er fastsat i gældende medieaftale (2012-2014).

Ved udgangen af 2012 var der ca. 2.417.000 husstande tilmeldt licens. Det svarer til 92,8 procent af samtlige danske husstande. Det er blandt de højeste tilmeldingsprocenter i Europa. Herudover er der tilmeldt godt 100.000 erhvervsvirksomheder, offentlige institutioner og foreninger til medielicens for erhverv.

Det høje antal tilmeldte skyldes primært en intensiv indsats over for især den unge målgruppe med licensinspektion i form af opringninger til og besøg af licensinspektører på ikke-tilmeldte adresser samt brevkampanjer flere gange årligt med understregning af muligheden for månedsbetaling. Licensregnskabet viser et resultat før fordeling på i alt 4.307,8 mio. kr., hvilket er en stigning på 141,1 mio. kr. i forhold til 2011 svarende til 3,4 procent, jf. tabel 9.

### Tabel 9

Medieaftalen 2012-2014 angiver beløb pr. år, som uanset de samlede licensindtægters størrelse skal afregnes fuldt ud til henholdsvis TV 2-regionerne og Kulturministeriet, ligesom medieaftalen indeholder et loft for DRs andel af licensindtægterne.

TABEL 9

#### Licensregnskab

MIO. KR. LØBENDE PRISER

ÆndringPct. fordeling

	2008	2009	2010	2011	2012	2012-2011	2012
Husstandslicens-indtægter	3.814,3	3.890,2	4.049,6	4.133,1	<b>4.224,3</b>	91,2	98,1
Erhvervslicens-indtægter	73,9	63,9	71,4	78,9	<b>76,4</b>	-2,5	1,8
Indgået på tidligere afskrevet licensindtægter	10,2	17,8	9,0	13,7	<b>16,4</b>	2,7	0,4
Regulering af hensættelser til tab på licensdebitorer	-87,9	-22,1	-79,6	-59,0	<b>-9,3</b>	49,7	-0,2
<b>Licensindtægter</b>	<b>3.810,5</b>	<b>3.949,8</b>	<b>4.050,4</b>	<b>4.166,7</b>	<b>4.307,8</b>	<b>141,1</b>	<b>100,0</b>
Der fordeles således:							
Overført til DR	3.271,2	3.338,0	3.437,8	3.450,3	<b>3.534,6</b>	84,3	82,1
Overført til TV 2-regionerne	415,0	421,7	428,4	461,1	<b>491,9</b>	30,8	11,4
Overført til Kulturministeriet	82,3	81,3	61,3	228,6	<b>207,7</b>	-20,9	4,8
Overskydende licens	42,0	108,8	122,9	26,6	<b>73,6</b>	47,0	1,7
<b>Overført i alt</b>	<b>3.810,5</b>	<b>3.949,8</b>	<b>4.050,4</b>	<b>4.166,6</b>	<b>4.307,8</b>	<b>141,2</b>	<b>100,0</b>

DR har i 2012 modtaget i alt 3.534,6 mio. kr., TV 2-regionale virksomheder modtog 491,9 mio.kr., mens Kulturministeriet modtog 207,7 mio. kr., jf. tabel 9. Fordelingen betyder, at DR modtager 82,1 procent, TV 2-regionale virksomheder 11,4 procent og Kulturministeriet 4,8 procent af de overførte midler i henhold til medieaftalen 2012-2014. De resterende 1,7 procent er overskydende licens, som er i alt 73,6 mio.kr.

### Licensen

Licensen er fastsat i Kulturministeriets Medieaftalen for 2012-2014. I 2012 kostede en husstands medielicens 1.176 kr. pr. halvår og radiolicens 160 kr. pr. halvår, mens medielicens for erhverv og institutioner var på 927 kr. helårligt, jf. tabel 11.

### Medieaftalen for 2012 - 2014

Regeringen (Socialdemokratiet, Socialistisk Folkeparti og Det Radikale Venstre), indgik den 9. oktober 2012 en ny mediepolitisk aftale med Venstre, Dansk Folkeparti, Enhedslisten og Det Konservative Folkeparti.

Det fremgår heraf, at licensindtægterne for den 3-årige periode giver DR en forpligtelse overfor TV2 regionerne og Kulturministeriet m.fl. på i alt 2.115,8 mio. kr.

Endvidere fremgår det af aftalen, at Radiolicensen afskaffes med virkning pr. 1. juli 2013, så der ikke skal betales licens, hvis man udelukkende er indehaver af en radio.

TABEL 10

#### Udvikling i DRs licensprovenu

MIO. KR. I 2013-NIVEAU	2011	2012	2013	2014
Licensloft				
DRs Licensloft	3.450,3	<b>3.534,6</b>	3.661,7	3.673,3
Ekstraordinære bevillinger				
Den fjerde FM-radiokanal	42,0			
<b>I alt</b>	<b>3.492,3</b>	<b>3.534,6</b>	<b>3.661,7</b>	<b>3.673,3</b>

TABEL 11

#### Licensbetaling 2012

HELE KR.	Månedlig <sup>1</sup>	Halvårligt	Helårligt
<b>Husstande</b>			
Medielicens	196	1.176	2.352
Radiolicens		160	320
<b>Erhverv</b>			
Medielicens			927

<sup>1</sup> ekskl. gebyr

## 6 DRs samfundsansvar og miljøhensyn

DR har en række initiativer og målsætninger, der understøtter virksomhedens samfundsansvar og miljøhensyn. Nedenfor er redegjort for de væsentligste initiativer og målsætninger.

### Programetik

DR har som licensfinansieret Public Service virksomhed en række markante forpligtelser i udøvelsen af sin funktion. Virksomheden er helt overordnet reguleret i Public Service-kontrakten, og skal naturligvis overholde gældende lovgivning inden for medieområdet. DRs programetik opstiller en række overordnede retningslinjer for, hvordan DRs medarbejdere skal forholde sig til de etiske dilemmaer, og dermed er DRs programetik en forudsætning for, at DR kan løse sin opgave som uafhængig og troværdig Public Service virksomhed.

DR har en særlig forpligtelse til at lave både kritisk og konstruktiv journalistik. Det betyder, at DR på den ene side skal være offentlighedens vagthund i forhold til myndigheder, erhvervsliv, organisationer og andre af samfundets magthavere. På den anden side skal der sættes høje standarder for god og fair journalistik.

Programetikken udgør DRs etiske kompas. Den opstiller en række overordnede retningslinjer for, hvordan man som DR-ansat skal forholde sig til de etiske dilemmaer, der opstår hver dag i en Public Service virksomhed. I DRs programetik er det anført, at DRs ansatte hver eneste dag skal bestræbe sig på at leve op til DRs kerneværdier:

- **Troværdighed:** DR lægger afgørende vægt på grundig research og hæderlighed og ordentlighed i programarbejdet. DR taler ikke mod bedre vidende og har ikke skjulte dagsordner.
- **Uafhængighed:** DR tager aldrig hensyn til eller lader sig styre af økonomiske eller politiske særinteresser. Der må ikke kunne rejses berettiget tvivl om DRs, produktionernes eller medarbejdernes integritet.
- **Alsidedhed:** DR er fair over for alle parter, holdninger og synspunkter gennem en

upartisk og kritisk journalistik. DR favoriserer ikke bestemte samarbejdspartnere eller interesser.

- **Mangfoldighed:** DRs programvirksomhed henvender sig både til de mange og de få gennem en mangfoldighed i emner og synsvinkler. DR understøtter pluralisme og sammenhængskraft i samfundet, og DR har tilbud til grupper med særlige behov og interesser.
- **Kvalitet:** DR har i sin programvirksomhed ambition om at højne det kvalitetsmæssige, underholdningsmæssige, etiske og kreative niveau på det danske mediemarked. DR træffer modige valg.
- **Kreativitet:** DR er en drivkraft for innovation og nytænkning på mediemarkedet, gerne i samarbejde med andre. DR udvikler nyt talent og skaber muligheder for også fremover at kunne stille sit indhold til rådighed på relevante medier og platforme.
- **Åbenhed:** DR inviterer til samarbejde og bestræber sig på at være åben, imødekommende og dialog søgende over for borgere og interessenter. DR vedkender sig sine fejl, lærer af dem og retter dem, når de sker.
- **Ansvarlighed:** DR drives til gavn for licensbetalerne, dvs. økonomisk effektivt, med en høj grad af gennemsigtighed og ud fra moderne ledelsesidealer om samarbejde og inddragelse.

Der henvises i øvrigt til DRs hjemmeside, dr.dk, hvor programetikken er offentligt tilgængelig i sin fulde længde.

### Klageadgang

Det er en del af DRs opgave som public service-virksomhed at være åben og omhyggelig i forbindelse med kritik fra lyttere eller seere. Derfor inviterer DR til, at alle henvender sig, hvis der er ting i programmerne eller DRs arbejdsform, som kan give anledning til kritik.

For at styrke klagebehandlingen og arbejdet med programetikken har DR en programchef for Etik og Klagesager - i daglig tale Lytternes og Seernes Redaktør.

Udover sin rolle som klageinstans skal redaktøren sikre, at DR generelt bliver bedre til at svare på kritik og henvendelser. Bl.a. skal samtlige nyansatte programmeredarbejdere i DR have en grundig introduktion til DRs programetik og håndtering af klagesager. Lytternes og Seernes Redaktør har også mulighed for at tage sager op af egen drift.

Almindelige kritiske kommentarer til udsendelser mv. behandles ikke som selvstændige klagesager i DR. Men kommentarerne registreres og er et af de vigtige pejlemærker i de løbende programovervejelser. En selvstændig klagebehandling foretages i DR typisk i de sager, der handler om væsentlige brud på god programetik. Klages der fx over, at DR har afvist at korrigerer forkerte oplysninger, har nægtet berettiget genmæle, har brudt reglerne for brug af skjult kamera, har krænket privatlivets fred eller gjort sig skyldig i ærekrænkelser mv., vil klagen hurtigst muligt blive undersøgt og besvaret individuelt. DR forpligter sig til at svare på en klage inden for fire uger - men prøver at besvare den væsentligt hurtigere.

### Personalepolitik

DRs personalepolitik er en vigtig del af grundlaget for DRs virksomhed, og skal til en hver tid understøtte DRs vision og strategiske mål, samt medvirke til at styrke sammenhængskraften og binde DR sammen.

- Hovedpunkterne i DRs personalepolitik er:
- **Samarbejde:** DR vil fremme en virksomhedskultur med samarbejde i højsædet. Der lægges vægt på åbenhed i beslutningsprocesser og konflikter håndteres åbent og konstruktivt. DR fremmer initiativer og ideer, der fører til nye veje og innovation, og giver mulighed for at påvirke beslutninger i virksomheden.
  - **Trivsel og sundhed:** DR er en rummelig virksomhed, der vedkender sig sit sociale ansvar. DR vil fremme trivsel og sundhed på arbejdspladsen, hvorfor et godt fysisk og psykisk arbejdsmiljø er et fælles ansvar og sund livsstil en prioritet. DR understøtter initiativer til motion på arbejdspladsen, så ansatte i DR har mulighed for

at indpasse motion i dagligdagen og sikrer sund mad i DRs kantiner til en rimelig pris.

- **Kompetenceudvikling:** DR vil sikre løbende strategisk kompetenceudvikling, så DR-ansatte til enhver tid har de nødvendige kompetencer til at løse opgaverne effektivt og professionelt. Karriereplanlægning og udvikling er en vigtig del af ansættelsesforløbet i DR og alle ansatte i DR har mulighed for relevant uddannelse og udvikling.
- **Mobilitet:** DR vil sikre dynamik og ressourcebevidsthed samt tiltrække og fastholde fagligt dygtige og kompetente medarbejdere, hvorfor mobilitet er en prioritet. DR vil sætte mål for mobilitet på grundlag af en fælles og entydig definition samt følge op på, at målene nås.
- **Professionalisme i ansættelsesforholdet:** DR vil sikre en systematisk og strategisk rekrutteringsproces, som understøtter DRs strategi om mangfoldighed, dynamik og nytænkning. DR tilstræber at afspejle det danske samfund, f.eks. mht. etnicitet, køn, religion, alder, handicap og nedsat arbejdsevne.

DR har i 2012 samlet dele af indsatserne for fysisk og psykisk arbejdsmiljø i en ny 'Trivselsproces', der skal højne trivslen i DR. Den gennemførtes første gang i efteråret 2012.

Konkret betyder det, at

- medarbejderne har modtaget information om den kommende trivselsproces - informationen kommer fra chefniveau
- medarbejderne har besvaret et spørgeskema
- alle chefområder skal holde et opfølgende møde, hvor trivsel og resultatet af de enkelte områders måling drøftes - mødet afholdes i samarbejde mellem leder, tillidsrepræsentant og arbejdsmiljørepræsentant
- alle chefområder skal udarbejde en handleplan

Desuden gennemførtes pilotforsøg i alle direktørområder i 2012, der skulle teste en række nye mødeformer og opfølgingsmetoder, inden de rulles ud til hele DR i 2013. I 2013 udvides trivselsprocessen til at indeholde både indledende og opfølgende møder, der er tilrettelagt ud fra pilotområdernes erfaringer i 2012.

DR har afholdt en række temamøder med fokus på samarbejde og kommunikation for arbejdsmiljøorganisationen og tillidsrepræsentanter i DR, med Videnscenter for Arbejdsmiljø som facilitator. Der blev i november 2012 afholdt 4 møder i DR Byen og et i Århus, fordelt på direktørområder. DRs arbejdsmiljøorganisation og tillidsrepræsentanter i DR blev inviteret til møderne.

### **Kvinder i ledelse og ligeløn**

DR har fokus på at både mænd og kvinder kommer i betragtning ved rekruttering til lederstillinger. DR har en målsætning om, at 50 pct. af lederstillingerne i 2015 skal være besat af kvinder. Ved udgangen af 2012 var andelen af kvindelige ledere i DR 38,7 pct., hvilket er lidt lavere end året før. DR fortsætter sit fokus på området, og vil i de

kommende år understøtte målet for flere kvinder i ledelse med en række initiativer.

### **Indkøb**

DRs standardkontrakt-paradigme vedrørende indkøb af varer og tjenesteydelser indeholder alle standardbestemmelser om, at aftaleleverandører til DR skal sikre efterlevelse af til enhver tid gældende internationale, europæiske og nationale regler og konventioner på alle områder, herunder bl.a. vedrørende miljø og CSR (eks. vedr. børnearbejde, social ansvarlighed og medarbejder-vilkår osv.). Dette gælder også ved samlede udbud, som i 2012 bl.a. var følgende:

- Udbud af administrative stationære og bærbare PC'ere, inkl. IT-tilbehør (skærme, mus, dockingstationer etc.) blev i 2012 gennemført for DRs samlede indkøb det kommende år. Den udarbejdede kravspecifikation til brug for udbuddet, indeholdt minimumskrav om at samtlige hardware-anskaffelser, omfattet af udbuddet, levede op til nationale og internationale gældende miljøregler og standarder for IT-udstyr i forhold til elforbrug, stråling, levetid, udskiftnings-frekvens for grafik- og lyd kort, PVC-anvendelse mv.
- I forbindelse med gennemførelsen af et tværoffentligt EU-udbud af taxaydelser, som DR deltog i, blev det i såvel kravspecifikation som rammekontrakten angivet som minimumskrav, at al taxikørsel skal foretages i energieffektive og miljøvenlige taxier, således at den direkte emission af CO<sub>2</sub>, NOx og partikler mv. fra kørsel minimeres. Tilbud der ikke levede op til disse krav blev ikke taget i betragtning.

### **Miljøhensyn**

DR arbejder løbende med at begrænse DRs miljø- og klimapåvirkning fra egne aktiviteter.

Med DR Byen har DR i København fået optimale rammer for at opnå en miljø- og energirigtig drift. En række miljøtiltag er tænkt ind i byggeriet af DR Byen, f.eks.

- Solceller på taget bidrager til at reducere elforbruget.
- Grundvandskøling bidrager til at reducere energiforbruget til køling.
- Dobbelt glasfacader som klimaskærm bidrager til at reducere energiforbruget til køling og opvarmning.
- Opsamling af regnvand, der bruges til toiletskyl og vanding, reducerer vandforbruget.

DR Byen har endvidere avancerede styrings- og forbrugsovervågningssystemer, der skal bidrage til at reducere elforbruget.

### **Energi**

DRs væsentligste belastning af miljøet er forbruget af energi, og herunder især el. DRs samlede elforbrug var i 2012 på 29.587 MWh, hvilket er et fald på 1 % i forhold til opgørelsen fra 2011.

Varmeforbruget var i 2012 på 16.124 MWh, hvilket er en stigning på 6,3 % i forhold til opgørelsen fra 2011.

Da antallet af varme og kolde dage naturligvis har indflydelse på varmemeforbruget, vil en sammenligning af varmemeforbruget i 2011 og 2012, hvor der er taget forbehold for dette (korrigeret for graddage), give et mere korrekt indtryk af evnen til at spare energi på dette område. En graddagekorrigeret sammenligning giver således en stigning på 0,7 % fra 2011 til 2012.

### **Vand**

DR brugte i 2012 i alt 30.588 kbm. vand, hvilket er en stigning på 2,5 % i forhold til 2011, som primært skyldes en utæthed på DR Byens kølesystem i foråret 2012, der medførte et akut stort behov for koldt vand. DR Byens opsamling af regnvand har bidraget til at reducere vandforbruget med 1.923 kbm, som er genbrugt til toiletskyl.

### **Affald**

DR har opbygget en velfungerende affalds-sortering, der er baseret på medarbejdernes kildesortering. I 2012 var de samlede affaldsmængder 718 tons, hvilket er en forøgelse på 6,5 % i forhold til 2011. Af disse gik 22,7 pct. til genanvendelse, mens 75,9 pct. gik til forbrænding. De sidste 1,4 procent gik til deponi eller særlig behandling. Stigningen i den samlede affaldsmængde skyldes primært et større antal arrangementer i Koncerthuset som både i relation til produktionerne og et større publikum har medført stigende affaldsmængder. DR forventer at implementere en mere miljøvenlig model for håndtering af organisk affald i løbet af 2013.

### **CO<sub>2</sub>-udledninger**

DRs primære kilde til CO<sub>2</sub>-udledning stammer fra elforbruget, der tegner sig for 59,4 pct. af den samlede CO<sub>2</sub>-udledning. Energiforbruget til opvarmning af bygninger tegner sig for 11,3 pct., og DRs transport, egne & leasede, samt dieselgeneratorer udgør 3,9 pct. - medarbejdere i taxa og i egen bil, samt transport med fly og tog udgør 7,4 pct.

Bortskaffelse og behandling af affald fra DR udgør 1,1 % af det samlede CO<sub>2</sub>-bidrag.

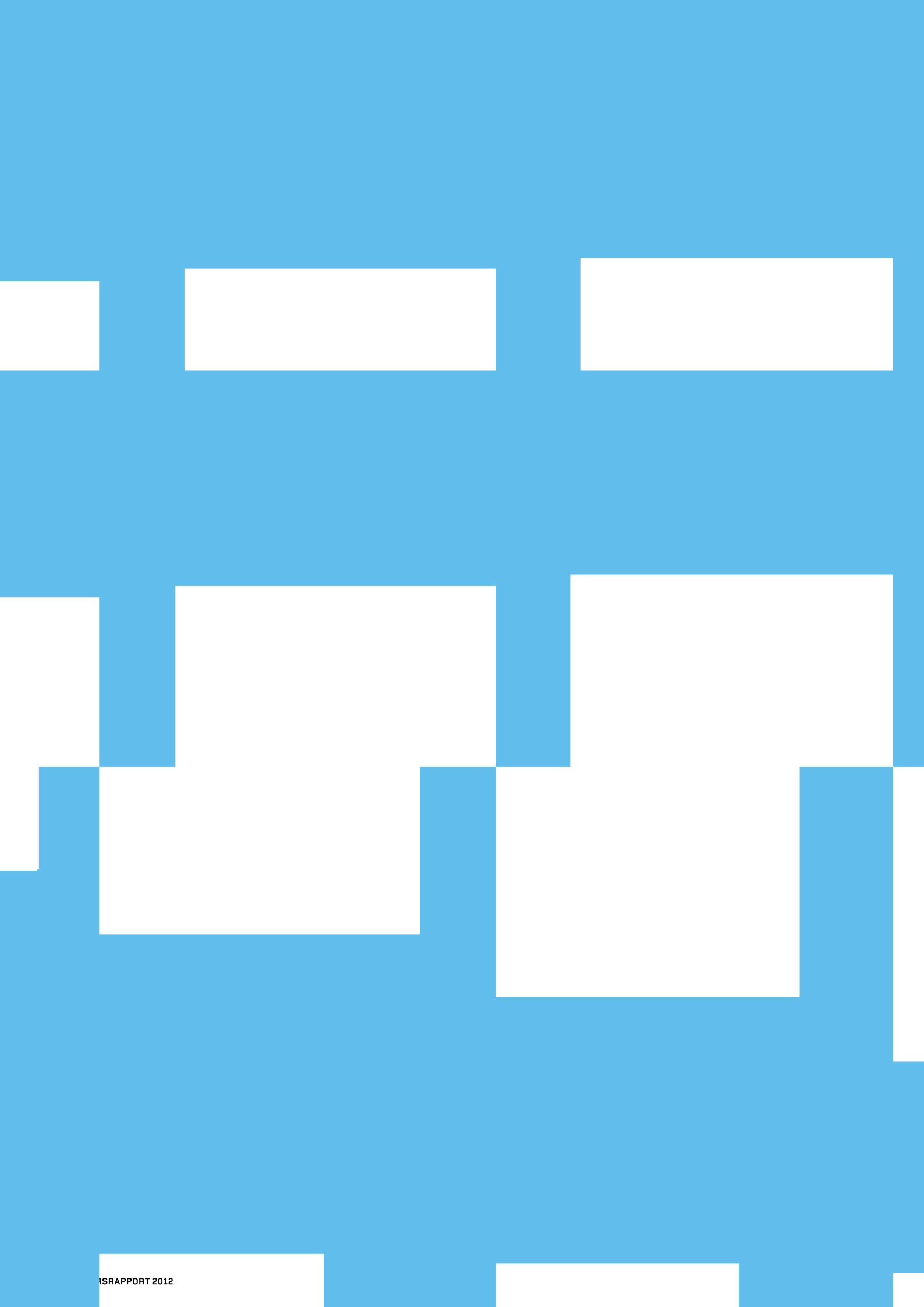
Afledte værdier udover de direkte CO<sub>2</sub> udledninger udgør de resterende procenter.

### **Energibesparende projekter**

I 2012 har DR haft fokus på at få gennemført en række energiprojekter, da ambitionen har været at spare 1 million kilowatt-timer i 2013 på el, hvilket svarer til omkring 200 parcelhouses årlige forbrug. I løbet af 2012 er der gennemført projekter, som fra og med 2013 resulterer i en årlig CO<sub>2</sub> -reduktion på 770 ton og besparelse på cirka 1,4 millioner kilowatttimer - svarende til 280 parcelhouses årlige el-forbrug.

De forventede energibesparelser forventes blandt andet hentet gennem et frikølings-projekt, hvor man har fordoblet kapaciteten i DR Byens segment 2. Ved frikøling bruger man den kølige udendørsluft til at køle fx serverrum. Desuden er der udført forskellige belysningsprojekter og ventilationsprojekter både i DR Byen og i distrikterne.

DR har et mål om at gennemføre flere energiprojekter i 2013 med henblik på at spare yderligere 400.000 kilowatttimer i 2014 - svarende til 80 parcelhuses årlige el-forbrug. Lykkes det at nå målet, vil det betyde en yderligere reduktion i CO<sub>2</sub>-udslippet med cirka 220 ton.



## **B Regnskab**





# 7 Ledelsens regnskabspåtegning

Bestyrelsen og direktionen har aflagt årsrapport for regnskabsåret 1. januar - 31. december 2012 for DR. Årsrapporten er behandlet og vedtaget dags dato.

Årsrapporten er aflagt i overensstemmelse med Bekendtgørelse om vedtægter for DR, Kulturministeriets bekendtgørelse om regnskabsmæssig adskillelse mellem public service-virksomhed og anden virksomhed og årsregnskabsloven.

Vi anser den valgte regnskabspraksis for hensigtsmæssig og de udøvede regnskabsmæssige skøn for forsvarlige, ligesom årsrapporten efter vores opfattelse indeholder de oplysninger, der er relevante for at bedømme DRs økonomiske forhold. Det er derfor vores opfattelse, at årsrapporten giver et retvisende billede af DRs aktiver og passiver, den finansielle stilling samt af resultatet af DRs aktiviteter og pengestrømme for regnskabsåret 2012.

Årsrapporten indstilles til kulturministerens godkendelse.

København, den 25. april 2013

## **Direktionen**

Maria Rørbye Rønn  
*Generaldirektør*

Martin Præstegaard  
*Økonomidirektør*

## **Bestyrelsen**

Michael Christiansen  
*Formand*

Ole Hyltoft  
*Næstformand*

Aage Frandsen

John Wagner

Trine Gregorius

Katrine Winkel Holm

Torben Dalby Larsen

Lars L. Nielsen

Finn Poulsen

Stig Paulsen

Mogens Rubinstein

# 8 Den uafhængige revisors påtegning

## Til kulturministeren

### Påtegning på årsrapporten

Vi har revideret årsrapporten for DR for perioden 1. januar - 31. december 2012, omfattende ledelsespåtegning, ledelsesberetning, anvendt regnskabspraksis, resultatopgørelse, balance, egenkapitalopgørelse, pengestrømsopgørelse og noter. Årsrapporten aflægges efter bekendtgørelse om vedtægt for DR, bekendtgørelse om regnskabsmæssig adskillelse mellem public service-virksomhed og anden virksomhed samt årsregnskabsloven.

Vi betragter med denne påtegning revisionen af årsrapporten for 2012 som afsluttet. Rigsrevisionen kan dog tage spørgsmål vedrørende dette og tidligere regnskabsår op til yderligere undersøgelser. I den forbindelse kan der fremkomme nye oplysninger, som kan give anledning til, at konkrete forhold, der er behandlet ved denne påtegning, bliver vurderet på ny.

### Ledelsens ansvar for årsrapporten

Ledelsen har ansvaret for at udarbejde og aflægge en årsrapport, der giver et retvisende billede i overensstemmelse med bekendtgørelse om vedtægt for DR, bekendtgørelse om regnskabsmæssig adskillelse mellem public service-virksomhed og anden virksomhed samt årsregnskabsloven. Ledelsen har endvidere ansvar for at udforme, implementere og opretholde interne kontroller, der er relevante for at udarbejde en årsrapport, der giver et retvisende billede uden væsentlig fejlinformation, uanset om fejlinformationen skyldes besvigelser eller fejl samt valg og anvendelse af en hensigtsmæssig regnskabspraksis og udøvelse af regnskabsmæssige skøn, som er rimelige efter omstændighederne. Herudover er det ledelsens ansvar, at de dispositioner, der er omfattet af årsrapporten, er i overensstemmelse med meddelte bevillinger, love og andre forskrifter samt med indgåede aftaler og sædvanlig praksis.

### Revisors ansvar og den udførte revision

Vores ansvar er at udtrykke en konklusion om årsrapporten på grundlag af vores revision. Vi har udført vores revision i overensstemmelse med god offentlig revisionsskik, jf. lov om revision af statens regnskaber mv. samt lov om radio- og fjernsynsvirksomhed. Dette indebærer, at det ved revisionen er efterprøvet, om regnskabet er rigtigt, dvs. uden væsentlige fejl og mangler, og om de dispositioner, der er omfattet af regnskabsaflæggelsen er i overensstemmelse med meddelte bevillinger, love og andre forskrifter samt med indgåede aftaler og sædvanlig praksis.

En revision omfatter handlinger for at opnå revisionsbevis for de beløb og oplysninger, der er anført i årsrapporten. De valgte handlinger afhænger af revisors vurdering, herunder vurderingen af risikoen for væsentlig fejlinformation i årsrapporten, uanset om fejlinformationen skyldes besvigelser eller fejl. Ved risikovurderingen overvejer revisor interne kontroller, der er relevante for DRs udarbejdelse af en årsrapport, der giver et retvisende billede, med henblik på at udforme revisionshandling, der er passende efter omstændighederne, men ikke med det formål at udtrykke en konklusion om effektiviteten af DRs interne kontrol. En revision omfatter endvidere vurdering af, om ledelsens regnskabspraksis er passende, om ledelsens regnskabsmæssige skøn er rimelige samt en vurdering af den samlede præsentation af årsrapporten. Revisionen omfatter desuden en vurdering af, om der er etablerede forretningsgange og interne kontroller, der understøtter, at de dispositioner, der er omfattet af årsrapporten, er i overensstemmelse med meddelte bevillinger, love og andre forskrifter samt med indgåede aftaler og sædvanlig praksis.

Det er vores opfattelse, at det opnåede revisionsbevis er tilstrækkeligt og egnet som grundlag for vores konklusion.

Revisionen har ikke givet anledning til forbehold.

### Konklusion

Det er vores opfattelse, at årsrapporten giver et retvisende billede af DRs aktiver, passiver og finansielle stilling pr. 31. december 2012 samt af resultatet af DRs aktiviteter og pengestrømme for regnskabsperioden 1. januar - 31. december 2012 i overensstemmelse med bekendtgørelse om vedtægt for DR, bekendtgørelse om regnskabsmæssig adskillelse mellem public service-virksomhed og anden virksomhed samt årsregnskabsloven. Det er ligeledes vores opfattelse, at der er etablerede forretningsgange og interne kontroller, der understøtter, at de dispositioner, der er omfattet af årsrapporten, er i overensstemmelse med meddelte bevillinger, love og andre forskrifter samt med indgåede aftaler og sædvanlig praksis.

### Supplerende oplysning

DR har foretaget en hensættelse vedrørende forventede tab i relation til det digitale sendenet. Beregningen af hensættelsen er behæftet med væsentlig usikkerhed. DRs ledelse har omtalt forholdet i ledelsesberetningen under afsnittet Usikkerhed om indregning.

København, den 25. april 2013

### Rigsrevisionen

Lone Strøm  
*Rigsrevisor*

Kai Nybo  
*Kontorchef*

# 9 Anvendt regnskabspraksis

## Regnskabsgrundlag

Årsrapporten for DR for 2012 er aflagt i overensstemmelse med årsregnskabslovens principper for store virksomheder i regnskabsklasse C, vedtægternes krav og bekendtgørelse om regnskabsmæssig adskillelse mellem public service-virksomhed og anden virksomhed.

Årsrapporten for 2012 er aflagt i mio. kr.

## Anvendt regnskabspraksis

Regnskabspraksis er uændret i forhold til sidste år.

## Præsentation og klassifikation

For at imødekomme særlige regnskabs- og oplysningskrav, er specifikke noteoplysninger indarbejdet, ligesom årsregnskabslovens skemakrav for resultatopgørelsen er fraveget.

## 9.1 Generelt

### Generelt om indregning og måling

Regnskabet er udarbejdet med udgangspunkt i det historiske kostprisprincip.

Indtægter indregnes i resultatopgørelsen, i takt med de indtjenes. Herudover indregnes værdireguleringer af finansielle aktiver og forpligtelser, der måles til dagsværdi eller amortiseret kostpris. Endvidere indregnes i resultatopgørelsen alle omkostninger, der er afholdt for at opnå årets indtjening, herunder afskrivninger, nedskrivninger og hensatte forpligtelser samt tilbageførsler som følge af ændrede regnskabsmæssige skøn af beløb, der tidligere har været indregnet i resultatopgørelsen.

Aktiver indregnes i balancen, når det er sandsynligt, at fremtidige økonomiske fordele vil tilflyde virksomheden, og aktivets værdi kan måles pålideligt.

Forpligtelser indregnes i balancen når det er sandsynligt, at fremtidige økonomiske fordele vil fragå virksomheden, og forpligtelsens værdi kan måles pålideligt.

Ved første indregning måles aktiver og forpligtelser til kostpris. Efterfølgende måles aktiver og forpligtelser som beskrevet for

hver enkelt regnskabspost jf. nedenfor.

Visse finansielle aktiver og forpligtelser måles til amortiseret kostpris, hvorved der indregnes en konstant effektiv rente over løbetiden. Amortiseret kostpris opgøres som oprindelig kostpris med tillæg/fradrag af den akkumulerede afskrivning af forskellen mellem kostprisen og det nominelle beløb. Herved fordeles kurstab og -gevinst over løbetiden.

Ved indregning og måling tages der hensyn til forudsigelige tab og risici, de fremkommer, inden årsrapporten aflægges, og som be- eller afkræfter forhold, der eksisterer på balancedagen.

Som målevaluta anvendes DKK. Alle andre valutaer anses som fremmed valuta.

### Leasing

Leasede aktiver, hvor DR reelt opnår de fordele og risici, der er forbundet med ejerskabet af aktivet, indregnes i balancen til laveste værdi af dagsværdi og nutidsværdi af minimumsleasingydelse under materielle anlægsaktiver. Ved beregning af nutidsværdien af minimumsleasingydelser anvendes leasingaftalens interne rentefod som diskonteringsfaktor eller en tilnærmet værdi for denne.

Finansielt leasede aktiver af- og nedskrives som DRs øvrige materielle anlægsaktiver.

Alle øvrige leasingkontrakter betragtes som operationel leasing. Ydelser i forbindelse med operationel leasing indregnes i resultatopgørelsen over leasingperioden.

### Omregning af fremmed valuta

Transaktioner i fremmed valuta omregnes til danske kroner efter transaktionsdagens kurs. Gevinster og tab, der opstår mellem transaktionsdagens kurs og kursen på betalingsdagen, indregnes i resultatopgørelsen som en finansiel post.

Monetære aktiver og forpligtelser i fremmed valuta, som ikke er afregnet på balancedagen, omregnes til balancedagens valutakurs. Forskelle mellem balancedagens kurs og transaktionsdagens kurs indregnes i resultatopgørelsen som en finansiel post.

### Afledte finansielle instrumenter

Kursregulering af afledte finansielle instrumenter indgået til sikring af dagsværdien af indregnede finansielle aktiver eller forpligtelser tillægges eller fradrages den regnskabsmæssige værdi af det sikrede aktiv eller forpligtelsen.

Kursregulering af afledte finansielle instrumenter indgaaet til sikring af forventede fremtidige pengestrømme indregnes i egenkapitalen, indtil den sikrede transaktion gennemføres.

Såfremt transaktionen resulterer i et aktiv eller en forpligtelse, indregnes den akkumulerede kursregulering i kostprisen på aktivet eller forpligtelsen, og såfremt transaktionen resulterer i en indtægt eller en omkostning, indregnes den akkumulerede kursregulering i resultatopgørelsen sammen med den sikrede post.

Kursregulering til dagsværdi af afledte finansielle instrumenter, der ikke opfylder betingelserne for behandling som sikringsinstrumenter, indregnes i resultatopgørelsen.

### Skatter og afgifter

Den selvstændige institution DR er i henhold til Bekendtgørelse af lov om indkomstbe-

skatning af aktieselskaber mv. undtaget fra skattepligt. DR er en fuldt moms- og afgiftspligtig virksomhed.

### Segmentoplysninger

Der gives oplysninger om public service-virksomhed og anden virksomhed i delregnskabet, jf. Bekendtgørelse nr. 1055 om den regnskabsmæssige adskillelse mellem DRs og TV 2s public service-virksomhed og anden virksomhed. Public service-virksomheden og anden virksomhed anses som to forretningssegmenter. Segmentoplysningerne er udarbejdet i overensstemmelse med regnskabspraksis i DRs eksterne årsregnskab med de afvigelser, der følger af bekendtgørelsen.

For poster, som indgår i resultat før finansielle poster, foretages fordeling i det omfang, posterne direkte eller indirekte kan henføres til segmenterne. For de poster, som

fordeles ved indirekte opgørelse, sker det ud fra fordelingsnøgler fastlagt ud fra segmentets træk på nøgleressourcer.

Anlægsaktiver i segmenterne omfatter anlægsaktiver, som kan henføres direkte til det enkelte segment. Omsætningsaktiver, som anvendes direkte i segmenterne, omfatter varebeholdninger, tilgodehavender fra salg og tjenesteydelser samt andre tilgodehavender og periodeafgrænsningsposter.

Gældsforpligtelser omfatter beløb, der direkte eller indirekte kan henføres til det enkelte segment.

Segmentoplysninger fremgår af særskilte noter om delregnskab for public service-virksomhed og anden virksomhed.

## 9.2 Resultatopgørelsen

### Licensindtægter

Licensindtægter omfatter DRs andel af den fakturerede licens for kalenderåret i henhold til public service kontrakten.

Licensindtægter omfatter endvidere specialbevillinger fra Kulturministeriet, der indtægtsføres i takt med at arbejdet udføres.

### Andre indtægter

Andre indtægter indeholder regnskabsposter af sekundær karakter i forhold til DRs hovedaktivitet, herunder salg af medierelaterede varer og tjenesteydelser samt gevinst ved salg af anlægsaktiver. Andre indtægter indregnes efter leveringskriteriet.

DR modtager produktionstilskud, der medregnes under Andre indtægter, når DR bærer risikoen for en produktion. Disse produktionstilskud indregnes i takt med at omkostningerne afholdes.

### Produktionsomkostninger, rettigheder mv.

Produktionsomkostninger, rettigheder mv. omfatter de omkostninger, der er medgået til at opnå årets programaktivitet, herunder omkostninger til køb af programmer, rettigheder, køb af produktionsudstyr og materialer, distributionsomkostninger til link og sendenet, diverse produktionsomkostninger samt regulering af programlager mv.

Skemakrav jf. Årsregnskabsloven er fraveget, således at personaleomkostninger særskilt indregnes under regnskabsposten Personaleomkostninger.

### Andre eksterne omkostninger

Andre eksterne omkostninger omfatter bygningsomkostninger mv., offentlige skatter

og afgifter, konsulent og rådgivning, IT-omkostninger, rejser og transport, personalerelaterede omkostninger samt tab på debitorer og tab ved salg af anlægsaktiver mv.

### Personaleomkostninger

Personaleomkostninger indeholder lønninger og gager, honorarer, pensioner samt andre omkostninger til social sikring til såvel fastansatte som freelancere.

### Afskrivninger på immaterielle og materielle anlægsaktiver

Afskrivninger foretages ud fra en løbende vurdering af aktivernes afskrivningsforløb og brugstid.

De immaterielle og materielle anlægsaktiver afskrives lineært over de enkelte aktivers forventede brugstid. Afskrivningsperioderne er fastlagt som de kan ses i tabel 9 og 10.

Bygninger er underopdelt i en række elementer, herunder fast inventar, facader, rådhus mv., hvor afskrivningshorisonten varierer fra 7 til 50 år.

Afskrivningshorisonten for rådhuset i DR Byen er skønsmæssigt forkortet fra 100 til 50 år. Resultateffekten får året er en yderligere afskrivning på 13 mio. kr.

Der afskrives ikke på grunde.

Gevinst og tab ved udskiftning af anlægsaktiver indregnes henholdsvis i regnskabsposterne Andre indtægter og Andre eksterne omkostninger. Gevinst og tab beregnes som forskellen mellem salgssum med fradrag af afhændelsesomkostninger og den regnskabsmæssige værdi på salgstidspunktet.

### Indtægter af kapitalandele i associerede virksomheder

Den forholdsmæssige andel af associerede virksomheders resultat efter skat indregnes under regnskabsposten Indtægter af kapitalandele i associerede virksomheder.

### Finansielle poster

Finansielle indtægter og omkostninger omfatter renter vedrørende bankindeståender og langfristet gæld, herunder renter vedrørende swaps, renter ved finansiel leasing, realiserede og urealiserede kursgevinster og -tab vedrørende værdipapirer og transaktioner i fremmed valuta.

Kursgevinster og -tab vedrørende swaps, indgaaet til afdækning af valutalån, medtages under finansielle poster og mindsker derved den regnskabsmæssige påvirkning af kursgevinster og -tab på lån.

Finansielle indtægter og omkostninger indregnes i resultatopgørelsen med de beløb, der vedrører regnskabsåret.

TABEL 9

#### Immaterielle anlægsaktiver

	Fra	Til
Edb software	2 år	6 år

TABEL 10

#### Materielle anlægsaktiver

	Fra	Til
Bygninger	7 år	50 år
Sendenet	5 år	20 år
Tekniske anlæg	5 år	20 år
Andre anlæg, driftsmat. og inventar	5 år	20 år

## 9.3 Balancen

### Immaterielle anlægsaktiver

Immaterielle anlægsaktiver omfatter edb-software og edb-software under udvikling. Udviklingsomkostninger, der ikke opfylder kriterierne for indregning i balancen, indregnes som omkostninger i resultatopgørelsen i takt med, at omkostningerne afholdes.

Aktiverede udviklingsomkostninger måles til kostpris med fradrag af akkumulerede afskrivninger eller nedskrivning til genindvindingsværdi, såfremt denne er lavere. Kostprisen omfatter anskaffelsesprisen samt omkostninger direkte tilknyttet anskaffelsen indtil det tidspunkt, hvor aktivet er klar til at blive taget i brug. For egne fremstillede aktiver omfatter kostprisen direkte og indirekte omkostninger til bl.a. lønforbrug, materialer, komponenter og underleverandører.

Aktiverede udviklingsomkostninger afskrives lineært over den periode, hvori det forventes at frembringe økonomiske fordele.

Enkelte centrale anlægsinvesteringer i særligt edb-software afskrives efter konkret vurdering over en skønnet økonomisk levetid på 6 år. Den samlede bogførte værdi heraf udgør pr. statusdagen 28,9 mio. kr.

### Materielle anlægsaktiver

Materielle anlægsaktiver omfatter grunde og bygninger, sendenet, tekniske anlæg og andre anlæg, driftsmateriel og inventar samt materielle anlægsaktiver under udførelse.

Materielle anlægsaktiver måles til kostpris med fradrag af akkumulerede af- og nedskrivninger. Kostprisen omfatter anskaffelsesprisen samt omkostninger direkte tilknyttet anskaffelsen indtil det tidspunkt, hvor aktivet er klar til at blive taget i brug.

Afskrivningsgrundlaget, der opgøres som kostpris reduceret med eventuel restværdi, fordeles lineært over aktivernes forventede brugstid.

Materielle anlægsaktiver, som er leaseede og opfylder betingelserne for finansiel leasing, behandles efter samme retningslinjer som ejede aktiver.

### Finansielle anlægsaktiver

Kapitalandele i associerede virksomheder måles efter den indre værdis metode. I resultatopgørelsen indregnes den forholdsmæssige andel af associerede virksomheders resultat.

De samlede nettoopskrivninger af kapitalandele i associerede virksomheder henlægges ved overskudsdisponering til regnskabsposten Reserve for nettoopskrivning efter indre værdis metode.

### Nedskrivning på anlægsaktiver

Den regnskabsmæssige værdi af såvel immaterielle som materielle anlægsaktiver gennemgås årligt for at afgøre, om der er indikation af værdiforringelse udover det, som udtrykkes ved normal afskrivning. Hvis dette er tilfældet, foretages nedskrivning til den lavere genindvindingsværdi. Genindvindingsværdien for aktivet opgøres som den højeste værdi af nettosalgsprisen og kapitalværdien. Såfremt det ikke er muligt at fastsætte genindvindingsværdien for det enkelte aktiv, vurderes nedskrivningsbehovet for den gruppe af aktiver, hvor det er muligt at opgøre genindvindingsværdien.

### Varebeholdninger

Varebeholdninger omfatter handelsvarer, indkøbte og egenproducerede programmer samt programrettigheder. Forudbetalinger vedrørende programmer, programrettigheder og danske film (støttet af DR) indgår ligeledes i posten.

Handelsvarer måles til kostpris på grundlag af FIFO-princippet. For varer, hvor kostprisen overstiger den forventede salgspris med fradrag af ukurans og salgsomkostninger, foretages nedskrivning til denne lavere nettorealisationsværdi.

Indkøbte og egenproducerede programmer måles til kostpris med fradrag af ukurans. Kostprisen omfatter købspris med tillæg af hjemtagelsesomkostninger samt øvrige direkte omkostninger tilknyttet anskaffelsen.

Kostprisen for egenproducerede programmer omfatter herudover tillige tillæg af indirekte produktionsomkostninger. Indirekte produktionsomkostninger omfatter indirekte løn, materialer, administration, vedligeholdelse og afskrivninger på de i processen benyttede maskiner samt bygninger og udstyr. Eventuelle låneomkostninger indgår ikke i de indirekte produktionsomkostninger.

Indkøbte og egenproducerede programmer resultatføres fuldt ud ved førstegangsudsendelse.

Programrettigheder omfatter danske samt udenlandske radio- og tv-rettigheder. Indkøbte rettigheder resultatføres fuldt ud ved førstegangsudsendelse.

I varebeholdninger indgår forudbetalinger på programmer, programrettigheder og danske film (støttet af DR). Forudbetalinger optages til kostprisen. Hvor kostprisen overstiger den forventede nettorealisationsværdi nedskrives til nettorealisationsværdien.

Produktioner, der ikke forventes at blive udsendt, resultatføres løbende.

### Tilgodehavender

Tilgodehavender måles til amortiseret kostpris eller en lavere nettorealisationsværdi, opgjort på grundlag af en individuel vurdering af de enkelte tilgodehavender. For tilgodehavender fra licensindtægter samt fra salg og tjenesteydelser foretages tillige en generel nedskrivning baseret på DRs erfaringer fra tidligere år.

### Periodeafgrænsningsposter

Periodeafgrænsningsposter, indregnet under aktiver, omfatter afholdte omkostninger vedrørende efterfølgende regnskabsår. Dette udgør typisk forudbetalte omkostninger vedrørende løn, husleje, ejendomsskatter og systemlicenser.

### Hensatte forpligtelser

Hensatte forpligtelser indregnes, når DR som følge af en begivenhed indtruffet før eller på balancedagen har en retlig eller faktisk forpligtelse, og det er sandsynligt, at indfrielse vil medføre et forbrug af DRs økonomiske ressourcer.

Hensatte forpligtelser, som forventes indfriet senere end et år fra balancedagen, måles til nutidsværdien af de forventede betalinger.

Pensionsforpligtelser og lignende indregnes på baggrund af den aktuariemæssigt opgjorte forpligtelse.

Andre hensatte forpligtelser omfatter sandsynlige omkostninger i forbindelse med verserende voldgiftssager og retssager mv.

### Finansielle gældsforpligtelser

Rentebærende gældsforpligtelser, der ved låneoptagelsen forventes holdt til udløb, indregnes ved lånoptagelsen til det modtagne provenu efter fradrag af afholdte transaktionsomkostninger. I efterfølgende perioder måles gælden til amortiseret kostpris, således at forskellen mellem provenuet og den nominelle værdi (kursgevinsten/-tabet) indregnes i resultatopgørelsen over låneperioden.

Dog indregnes gældsforpligtelser til markedsværdi i de tilfælde, hvor DR har indgået swaps til afdækning af valutalån.

Øvrige gældsforpligtelser måles til amortiseret kostpris, svarende til den nominelle gæld.

### Leasingforpligtelser

Den kapitaliserede restleasingsforpligtelse indregnes i balancen som en gældsforpligtelse.

telse, og leasingydelsens rentedel resultatføres løbende.

#### **Periodeafgrænsningsposter**

Periodeafgrænsningsposter indregnet under Langfristede gældsforpligtelser omfatter modtagne betalinger vedrørende salg af master. DR anvender fortsat de frasolgte master og i konsekvens heraf, indregnes avancen i efterfølgende regnskabsår. Beløb under Langfristede gældsforpligtelser indregnes i resultatopgørelsen i regnskabsår, der begynder senere end 12 måneder efter balancedagen.

Periodeafgrænsningsposter indregnet under Kortfristende gældsforpligtelser omfatter modtagne betalinger vedrørende indtægter i efterfølgende år.

#### **Eventualaktiver og -forpligtelser samt andre økonomiske forpligtelser**

Eventualaktiver indregnes ikke i balancen, men oplyses alene i noterne.

Forhold, der eksisterer på balancedagen, hvor forpligtelsernes eksistens først kan be- eller afkræftes af usikre fremtidige begivenheder, eller hvor det ikke er muligt at opgøre størrelsen af forpligtelsen, anses som eventualforpligtelser. Eventualforpligtelser oplyses i noterne.

Andre økonomiske forpligtelser omfatter ydelser på operationelle leasingkontrakter samt lejeforpligtelser.

## 9.4 Pengestrømsopgørelsen

Pengestrømsopgørelsen viser DRs pengestrømme for året opdelt på drifts-, investerings- og finansieringsaktivitet, årets forskydning i likvider samt DRs likvider ved årets begyndelse og slutning.

#### **Pengestrøm fra driftsaktivitet**

Pengestrømme fra driftsaktiviteten opgøres som resultatet reguleret for ikke-kontante resultatposter som af- og nedskrivninger, ændringer i driftskapitalen, renteindbetalinger og -udbetalinger samt hensatte forpligtelser.

Driftskapitalen omfatter omsætningsaktiver minus kortfristede gældsforpligtelser, dog eksklusive de poster, der indgår i likvide beholdninger.

Der er korrigeret for den del af langfristede gældsforpligtelser og periodeafgrænsningsposter, der forfalder indenfor 12 måneder fra udgangen af regnskabsåret.

#### **Pengestrøm fra investeringsaktivitet**

Pengestrømme fra investeringsaktiviteten omfatter pengestrømme fra køb og salg af immaterielle, materielle og finansielle anlægsaktiver.

#### **Pengestrømme fra finansieringsaktivitet**

Pengestrømme fra finansieringsaktiviteten omfatter pengestrømme fra optagelse og tilbagebetaling af langfristede gældsforpligtelser samt kortfristet andel heraf.

#### **Likvide beholdninger**

Likvide beholdninger omfatter kontantbeholdninger og bankindeståender.

# 10 Resultatopgørelse

1. januar – 31. december

<i>MIO.KR</i>	Note	2012	2011
Licensindtægter	1	<b>3.569,9</b>	3.516,2
Andre indtægter	2	<b>390,5</b>	350,1
<b>Indtægter i alt</b>		<b>3.960,4</b>	<b>3.866,3</b>
Produktionsomkostninger, rettigheder mv.	3	<b>1.061,1</b>	988,4
Andre eksterne omkostninger	4	<b>512,0</b>	561,6
Personaleomkostninger	5	<b>1.858,2</b>	1.701,3
<b>Omkostninger i alt</b>		<b>3.431,3</b>	<b>3.251,3</b>
<b>Resultat før af- og nedskrivninger (EBITDA)</b>		<b>529,1</b>	<b>615,0</b>
Af- og nedskrivninger på immaterielle og materielle anlægsaktiver	6	<b>428,5</b>	390,1
<b>Resultat før finansielle poster (EBIT)</b>		<b>100,6</b>	<b>224,9</b>
Indtægter af kapitalandele i associerede virksomheder	11	<b>10,8</b>	8,4
Andre finansielle indtægter	7	<b>238,8</b>	203,0
Øvrige finansielle omkostninger	8	<b>296,4</b>	416,5
<b>Årets resultat</b>		<b>53,8</b>	<b>19,8</b>
<b>Resultatdisponering</b>			
Årets resultat foreslås fordelt således:			
Reserve for nettoopskrivning efter indre værdis metode		<b>9,6</b>	8,4
Overført resultat		<b>44,2</b>	11,4
		<b>53,8</b>	<b>19,8</b>

# 11 Balance

31. december

<b>AKTIVER</b>				
<i>MIO.KR</i>	Note	<b>2012</b>	2011	
Edb-software		<b>72,1</b>	66,8	
Edb-software under udvikling		<b>13,3</b>	5,1	
<b>Immaterielle anlægsaktiver</b>	9	<b>85,4</b>	<b>71,9</b>	
Grunde og bygninger		<b>5.130,1</b>	5.285,8	
Sendenet		<b>126,9</b>	146,9	
Tekniske anlæg		<b>383,1</b>	349,3	
Andre anlæg, driftsmateriel og inventar		<b>68,4</b>	79,7	
Materielle anlægsaktiver under udførelse		<b>51,8</b>	82,2	
<b>Materielle anlægsaktiver</b>	10	<b>5.760,3</b>	<b>5.943,9</b>	
Kapitalandele i associerede virksomheder	11	<b>90,6</b>	76,9	
Andre tilgodehavender	12	<b>50,0</b>	50,0	
<b>Finansielle anlægsaktiver</b>		<b>140,6</b>	<b>126,9</b>	
<b>ANLÆGSAKTIVER</b>		<b>5.986,3</b>	<b>6.142,7</b>	
Programlager mv.	13	<b>311,1</b>	274,5	
Forudbetalinger vedrørende programlager mv.		<b>98,1</b>	147,2	
<b>Varebeholdninger</b>		<b>409,2</b>	<b>421,7</b>	
Tilgodehavender fra licens	14	<b>312,7</b>	299,9	
Tilgodehavender fra salg og tjenesteydelser		<b>33,4</b>	35,8	
Tilgodehavender hos associerede virksomheder		<b>0,1</b>	0,2	
Andre tilgodehavender		<b>92,4</b>	108,8	
Periodeafgrænsningsposter		<b>37,5</b>	71,2	
<b>Tilgodehavender</b>		<b>476,1</b>	<b>515,9</b>	
<b>Likvide beholdninger</b>		<b>801,1</b>	<b>637,2</b>	
<b>OMSÆTNINGSAKTIVER</b>		<b>1.686,4</b>	<b>1.574,8</b>	
<b>AKTIVER I ALT</b>		<b>7.672,7</b>	<b>7.717,5</b>	



## 31. december

<b>PASSIVER</b>			
<i>MIO.KR</i>	Note	<b>2012</b>	2011
Reserve for nettoopskrivning efter indre værdis metode		24,9	15,3
Øvrige reserver		-0,8	0,0
Overført resultat		428,3	384,1
<b>EGENKAPITAL</b>		<b>452,4</b>	<b>399,4</b>
Hensættelse til pension og lignende forpligtelser	15	232,0	208,0
Andre hensatte forpligtelser	16	279,6	235,3
<b>HENSATTE FORPLIGTELSE</b>		<b>511,6</b>	<b>443,3</b>
Kreditinstitutioner og pensionslån	17	4.625,4	4.893,1
Periodeafgrænsningsposter		190,0	214,5
<b>Langfristede gældsforpligtelser</b>		<b>4.815,4</b>	<b>5.107,6</b>
Kreditinstitutioner og pensionslån	17	269,6	134,2
Modtagne forudbetalinger fra licens		456,1	452,4
Leverandører af varer og tjenesteydelser		269,1	291,1
Gæld til associerede virksomheder		0,0	2,9
Øvrig anden gæld	18	529,9	521,1
Overskydende licens		164,3	96,7
Periodeafgrænsningsposter		204,3	268,8
<b>Kortfristede gældsforpligtelser</b>		<b>1.893,3</b>	<b>1.767,2</b>
<b>GÆLDSFORPLIGTELSE</b>		<b>6.708,7</b>	<b>6.874,8</b>
<b>PASSIVER I ALT</b>		<b>7.672,7</b>	<b>7.717,5</b>

# 12 Egenkapitalopgørelse

<b>EGENKAPITAL</b>				
<i>MIO. KR.</i>	Reserve			Egenkapital i alt
	indre værdis metode	Øvrige reserver	Overført resultat	
<b>Saldo 1. januar 2012</b>	<b>15,3</b>	<b>0,0</b>	<b>384,1</b>	<b>399,4</b>
Årets opskrivning	9,6		-9,6	0,0
Regulering af swap-aftaler		-0,8		-0,8
Årets resultat			53,8	53,8
<b>Saldo 31. december 2012</b>	<b>24,9</b>	<b>-0,8</b>	<b>428,3</b>	<b>452,4</b>
<b>Saldo 1. januar 2011</b>	<b>25,0</b>	<b>0,0</b>	<b>354,6</b>	<b>379,6</b>
Årets opskrivning	10,3		-10,3	0,0
Modtaget udbytte mv.	-20,0		20,0	0,0
Årets resultat			19,8	19,8
<b>Saldo 31. december 2011</b>	<b>15,3</b>	<b>0,0</b>	<b>384,1</b>	<b>399,4</b>

# 13 Pengestrømsopgørelse

MIO.KR	Note	2012	2011
Årets resultat		53,8	19,8
Reguleringer	21	542,7	106,1
Ændring i driftskapitalen	22	18,5	80,2
<b>Pengestrømme fra driftsaktivitet</b>		<b>615,0</b>	<b>206,1</b>
Renteindbetalinger og lign.		141,4	103,7
Renteudbetalinger og lign.		-206,4	-309,8
<b>Pengestrømme fra driftsaktivitet inkl. finansielle poster</b>		<b>550,0</b>	<b>0,0</b>
Køb af immaterielle anlægsaktiver		-56,5	-27,8
Køb af materielle anlægsaktiver		-209,0	-145,6
Køb af finansielle anlægsaktiver		-2,9	0,0
Udlodning af overskud i associeret virksomhed		0,0	20,0
Salg af materielle anlægsaktiver		7,3	18,6
<b>Pengestrømme fra investeringsaktivitet</b>		<b>-261,1</b>	<b>-134,8</b>
Provenu ved lånoptagelse		12,5	1.450,0
Afdrag på lån		-137,5	-1.012,0
<b>Pengestrømme fra finansieringsaktivitet</b>		<b>-125,0</b>	<b>438,0</b>
<b>ÅRETS PENGESTRØMMER</b>		<b>163,9</b>	<b>303,2</b>
Likvide beholdninger pr. 1. januar		637,2	334,0
<b>LIKVIDE BEHOLDNINGER 31. DECEMBER 2012</b>		<b>801,1</b>	<b>637,2</b>
<b>Beholdningen kan specificeres således:</b>			
Likvide beholdninger (kontantbeholdninger og bankindeståender)		801,1	637,2
<b>I alt</b>		<b>801,1</b>	<b>637,2</b>

DR har løbende en kassekredit på 400 mio. kr. (for 2011: 400 mio. kr.) til rådighed.

# 14 Noter

## NOTE 1

### Licensindtægter

MIO.KR.	2012	2011
DRs andel af årets licensprovenu	<b>3.534,6</b>	3.450,3
Midler til digitalisering af DRs arkiver	<b>9,6</b>	6,9
Midler til HDTV-kanal	<b>0,0</b>	2,6
Midler til ensembler og transmissionsudstyr	<b>2,5</b>	0,0
Frigivelse af midler til Licens og EDB system	<b>2,6</b>	0,0
Midler til tværmediel satsning indenfor kunstformidling	<b>0,3</b>	2,5
Midler til DR-Kulturkanal	<b>0,0</b>	3,4
Frigivelse af midler til børnedramatik	<b>8,0</b>	0,0
Midler til TV-Nyhedsproduktion	<b>0,0</b>	2,5
Driftstilskud til FM4	<b>0,0</b>	42,0
Midler til styrkelse af nyheder og musik	<b>12,3</b>	6,0
<b>I alt</b>	<b>3.569,9</b>	<b>3.516,2</b>

DRs andel af årets licensprovenu er indregnet i henhold til public service-kontrakten mellem DR og kulturministeren for perioden 1. januar 2011 til 31. december 2014.

## NOTE 2

### Andre indtægter

MIO.KR.	2012	2011
Publikums- og orkesterindtægter	<b>76,6</b>	72,3
Salg af programmer og licenser	<b>25,8</b>	54,0
Indtægter til produktion	<b>64,1</b>	29,3
Indtægter fra link og sendenet	<b>45,0</b>	40,0
Salg DR Multimedie	<b>29,8</b>	28,9
Rykkergebyrer vedrørende licens	<b>28,4</b>	28,4
Nordvisionsfonden	<b>41,6</b>	30,1
Royaltyindtægter	<b>18,6</b>	8,5
Facilitetsindtægter	<b>8,3</b>	5,6
Sponsorindtægter	<b>3,0</b>	4,2
Gevinst ved afhændelse af anlægsaktiver	<b>0,2</b>	4,8
Refusion af mødemoms tidligere år	<b>15,2</b>	0,0
Øvrige indtægter	<b>33,9</b>	44,0
<b>I alt</b>	<b>390,5</b>	<b>350,1</b>

**NOTE 3****Produktionsomkostninger, rettigheder mv.**

<i>MIO. KR.</i>	<b>2012</b>	2011
Programomkostninger	<b>438,2</b>	507,8
Rettigheder	<b>339,4</b>	270,1
Produktionsudstyr og materialer	<b>52,0</b>	60,0
Leje af produktionsudstyr og faciliteter	<b>33,7</b>	32,5
Distributionsomkostninger til link og sendenet	<b>171,2</b>	101,9
Tekstning	<b>17,7</b>	18,2
Omkostninger ikke programproducerende	<b>10,7</b>	10,9
Diverse produktionsomkostninger	<b>34,8</b>	24,8
Programlager mv. primo	274,5	236,7
Programlager mv. ultimo	-311,1	-274,5
<b>I alt</b>	<b>1.061,1</b>	<b>988,4</b>

**NOTE 4****Andre eksterne omkostninger**

<i>MIO. KR.</i>	<b>2012</b>	2011
Bygningsomkostninger mv.	<b>145,8</b>	142,0
Rejser og transport	<b>73,2</b>	62,5
Offentlige skatter og afgifter	<b>35,8</b>	46,5
Personalerelaterede omkostninger	<b>40,4</b>	38,7
Konsulenter/rådgivning	<b>39,0</b>	45,0
Øvrige IT-omkostninger	<b>42,3</b>	35,9
Porto	<b>30,9</b>	28,6
IT hardware og software	<b>18,3</b>	19,2
Reklame	<b>23,2</b>	28,3
Seminar/kursusomkostninger	<b>16,4</b>	19,0
Kommunikationsomkostninger	<b>17,8</b>	17,2
Kontorhold m.v.	<b>18,7</b>	16,3
Tab på debitorer ekskl. licensdebitorer	<b>3,0</b>	5,4
Leje og operationel leasing	<b>0,6</b>	0,3
Tab ved afhændelse af anlægsaktiver	<b>0,1</b>	31,4
Øvrige eksterne omkostninger	<b>6,5</b>	25,3
<b>I alt</b>	<b>512,0</b>	<b>561,6</b>

**NOTE 5****Personaleomkostninger**

<i>MIO. KR.</i>	<b>2012</b>	2011
Lønninger og gager	<b>1.503,3</b>	1.478,9
Honorarer	<b>178,7</b>	147,2
Pensioner	<b>140,4</b>	110,7
Andre omkostninger til social sikring	<b>20,8</b>	18,6
Regulering af hensættelser til feriepenge, fratrædelse mv.	<b>15,0</b>	-54,1
<b>I alt</b>	<b>1.858,2</b>	<b>1.701,3</b>

Heraf vederlag til:

Bestyrelse	<b>1,5</b>	1,5
Direktion	<b>15,1</b>	16,3

I vederlag til direktion er indeholdt fratrædelsesgodtgørelse til fratrådte direktører

<b>Antal ansatte i regnskabsåret (årsværk)</b>	<b>3.061</b>	<b>3.021</b>
--	--------------	--------------

**Antal årsværk opdelt i hovedgrupper:**

Fastansatte	<b>2.229</b>	2.149
Tidsbegrænsede ansatte mv.	<b>700</b>	697
Elever	<b>118</b>	112
Fratrædelsesordninger	<b>14</b>	63
<b>I alt</b>	<b>3.061</b>	<b>3.021</b>

**NOTE 6****Af- og nedskrivninger på immaterielle og materielle anlægsaktiver**

<i>MIO. KR.</i>	<b>2012</b>	2011
Af- og nedskrivninger på immaterielle anlægsaktiver	<b>43,0</b>	50,1
Af- og nedskrivninger på materielle anlægsaktiver	<b>385,5</b>	340,0
<b>I alt</b>	<b>428,5</b>	<b>390,1</b>

**NOTE 7****Andre finansielle indtægter**

<i>MIO. KR.</i>	<b>2012</b>	2011
Renteindtægter, banker mv.	<b>11,5</b>	17,8
Renteindtægter, manglende overholdelse af betalingsfrister	<b>64,3</b>	33,7
Renteindtægter, finansielle instrumenter	<b>52,5</b>	50,0
Renteindtægter, mødemoms tidligere år	<b>11,1</b>	0,0
Kursgevinst, kreditinstitutioner	<b>0,0</b>	0,0
Kursgevinst, finansielle instrumenter	<b>97,4</b>	99,3
Kursgevinst, øvrige	<b>2,0</b>	2,2
<b>I alt</b>	<b>238,8</b>	<b>203,0</b>

**NOTE 8****Øvrige finansielle omkostninger**

<i>MIO. KR.</i>	<b>2012</b>	2011
Renteomkostninger, kreditinstitutioner	<b>191,8</b>	292,7
Kurstab, kreditinstitutioner	<b>89,9</b>	89,8
Kurstab, finansielle instrumenter	<b>0,0</b>	16,9
Øvrige renteomkostninger mv.	<b>14,7</b>	17,1
<b>I alt</b>	<b>296,4</b>	<b>416,5</b>

**NOTE 9****Immaterielle anlægsaktiver**

<i>MIO. KR.</i>	Edb- software	Software under udvik.	I alt
Kostpris 1. januar 2012	211,1	5,1	216,2
Tilgang i året	44,8	11,7	56,5
Afgang i året			0,0
Overførsel	3,5	-3,5	0,0
<b>Kostpris 31. december 2012</b>	<b>259,4</b>	<b>13,3</b>	<b>272,7</b>
Af- og nedskrivninger 1. januar 2012	144,3		144,3
Årets af- og nedskrivninger	43,0		43,0
Tilbageførte af- og nedskrivninger på årets afgang			0,0
<b>Af- og nedskrivninger 31. december 2012</b>	<b>187,3</b>	<b>0,0</b>	<b>187,3</b>
<b>Regnskabsmæssig værdi 31. december 2012</b>	<b>72,1</b>	<b>13,3</b>	<b>85,4</b>
<b>Regnskabsmæssig værdi 31. december 2011</b>	<b>66,8</b>	<b>5,1</b>	<b>71,9</b>

**NOTE 10****Materielle anlægsaktiver**

MIO. KR.

	Grunde og		Andre anlæg,		Materielle	
	bygninger	Sendenet	Tekniske anlæg	driftsmat. og inventar	anlægsakt. under udf.	I alt
Kostpris 1. januar 2012	6.227,9	403,1	1.060,6	256,6	82,2	8.030,4
Tilgang i året	1,3	22,3	124,6	12,9	47,9	209,0
Afgang i året	-6,3		-0,7	-4,1	-0,3	-11,4
Overførsel	9,9	19,7	40,8	7,6	-78,0	0,0
<b>Kostpris 31. december 2012</b>	<b>6.232,8</b>	<b>445,1</b>	<b>1.225,3</b>	<b>273,0</b>	<b>51,8</b>	<b>8.228,0</b>
AF- og nedskrivninger 1. januar 2012	942,1	256,2	711,3	176,9		2.086,5
Årets af- og nedskrivninger	160,6	62,0	131,6	31,3		385,5
Tilbageførte af- og nedskrivninger på årets afgange			-0,7	-3,6		-4,3
<b>AF- og nedskrivninger 31. december 2012</b>	<b>1.102,7</b>	<b>318,2</b>	<b>842,2</b>	<b>204,6</b>	<b>0,0</b>	<b>2.467,7</b>
<b>Regnskabsmæssig værdi 31. december 2012</b>	<b>5.130,1</b>	<b>126,9</b>	<b>383,1</b>	<b>68,4</b>	<b>51,8</b>	<b>5.760,3</b>
Heraf udgør finansielt leasede aktiver		28,3				28,3
<b>Regnskabsmæssig værdi 31. december 2011</b>	<b>5.285,8</b>	<b>146,9</b>	<b>349,3</b>	<b>79,7</b>	<b>82,2</b>	<b>5.943,9</b>

**NOTE 11****Kapitalandele i associerede virksomheder**

MIO. KR.

	Ritzaus		I alt
	I/S DIGI-TV	Bureau af 2012 A/S	
Kostpris 1. januar 2012	61,0	2,5	63,5
Tilgang i året		2,9	2,9
Afgang i året			0,0
<b>Kostpris 31. december 2012</b>	<b>61,0</b>	<b>5,4</b>	<b>66,4</b>
Reguleringer 1. januar 2012	15,3	-1,9	13,4
Andel af årets resultat	9,6	0,5	10,1
Årets regulering		0,7	0,7
Udlodning af overskud			0,0
<b>Reguleringer 31. december 2012</b>	<b>24,9</b>	<b>-0,7</b>	<b>24,2</b>
<b>Regnskabsmæssig værdi 31. december 2012</b>	<b>85,9</b>	<b>4,7</b>	<b>90,6</b>
<b>Regnskabsmæssig værdi 31. december 2011</b>	<b>76,3</b>	<b>0,6</b>	<b>76,9</b>
<b>DR har kapitalandele i følgende virksomheder:</b>			
	<b>2012</b>		2011
<b>I/S DIGI-TV, København</b>			
Ejerandel	<b>67%</b>		67%
Virksomhedens egenkapital pr. 31. december	<b>128,9</b>		114,5
Virksomhedens gældsforpligtelse pr. 31. december	<b>34,0</b>		39,3
Virksomhedens resultat for perioden 1. januar - 31. december	<b>14,4</b>		18,7
Værdi i DRs regnskab pr. 31. december	<b>85,9</b>		76,3
Da DR ikke har bestemmende indflydelse i I/S DIGI-TV jf. interessent-skabskontrakten, er denne ikke optaget som tilknyttet virksomhed.			
<b>Ritzaus Bureau af 2012 A/S, København</b>			
Ejerandel	<b>36%</b>		28%
Virksomhedens egenkapital pr. 31. december	<b>12,8</b>		3,2
Virksomhedens gældsforpligtelse pr. 31. december	<b>31,3</b>		33,3
Virksomhedens resultat for perioden 1. januar - 31. december	<b>1,4</b>		-17,3
Værdi i DRs regnskab pr. 31. december	<b>4,7</b>		0,6

**NOTE 12****Andre tilgodehavender**

<i>MIO. KR.</i>	2012	2011
Andre tilgodehavender 1. januar	50,0	50,0
Tilgang i året	0,0	0,0
Afgang i året	0,0	0,0
<b>Andre tilgodehavender 31. december 2012</b>	<b>50,0</b>	<b>50,0</b>

**NOTE 13****Programlager**

<i>MIO. KR.</i>	2012	2011
Eksterne programmer	109,3	82,9
Egenproducerede programmer	137,7	135,5
Indkøbte programrettigheder	63,8	55,7
Igangværende produktion, anden virksomhed	0,1	0,2
Handelsvarer	0,2	0,2
<b>I alt</b>	<b>311,1</b>	<b>274,5</b>

**NOTE 14****Tilgodehavender fra licens**

<i>MIO. KR.</i>	< 1 år	1 - 2 år	2 - 3 år	> 3 år	I alt
<b>2012</b>					
Tilgodehavender fra licens, brutto	261,4	117,5	99,5	122,9	601,3
Nedskrivning til imødegåelse af tab på tilgodehavender	-9,5	-96,0	-81,3	-101,8	-288,6
<b>Tilgodehavender fra licens 31. december 2012</b>	<b>251,9</b>	<b>21,5</b>	<b>18,2</b>	<b>21,1</b>	<b>312,7</b>
<b>2011</b>					
Tilgodehavender fra licens, brutto	270,8	145,9	101,8	131,3	649,8
Nedskrivning til imødegåelse af tab på tilgodehavender	-10,2	-119,2	-89,2	-131,3	-349,9
<b>Tilgodehavender fra licens 31. december 2011</b>	<b>260,6</b>	<b>26,7</b>	<b>12,6</b>	<b>0,0</b>	<b>299,9</b>

**NOTE 15****Hensættelse til pension og lignende forpligtelser**

<i>MIO. KR.</i>	2012	2011
Hensættelse til pension og lignende forpligtelser 1. januar	208,0	228,4
Tilgang i året	28,9	6,2
Afgang i året	4,9	26,6
<b>Hensættelse til pension og lignende forpligtelser 31. december 2012</b>	<b>232,0</b>	<b>208,0</b>

**NOTE 16****Andre hensatte forpligtelser**

<i>MIO. KR.</i>	2012	2011
Andre hensatte forpligtelser 1. januar	235,3	209,2
Tilgang i året	106,9	39,9
Afgang i året	62,6	13,8
<b>Andre hensatte forpligtelser 31. december 2012</b>	<b>279,6</b>	<b>235,3</b>



**NOTE 17****Kreditinstitutioner**

<i>MIO. KR.</i>	<b>2012</b>	2011
Kassekreditfaciliteter	<b>0,0</b>	0,0
Øvrige kreditinstitutioner	<b>4.895,0</b>	5.027,3
<b>Kreditinstitutioner</b>	<b>4.895,0</b>	<b>5.027,3</b>
Inden for 1 år	<b>269,6</b>	134,2
Mellem 1 og 5 år	<b>2.655,1</b>	1.600,7
Efter 5 år	<b>1.970,3</b>	3.292,4
<b>Kreditinstitutioner</b>	<b>4.895,0</b>	<b>5.027,3</b>

Af lån hos øvrige kreditinstitutioner på 4.895,0 mio. kr. (2011: 5.027,3 mio. kr.)

er der stillet statsgaranti for 910,6 mio. kr. (2011: 938,0 mio. kr.).

2 lån på i alt 1.295,6 mio. kr. er optaget i NOK. DR har indgået swap-aftaler til DKK, der udløber i hhv. 2018 og 2026. Øvrige lån er optaget i DKK og fastforrentede.

Af kreditinstitutioner 4.895,0 mio. kr. vedr. finansiel leasing (minimumsbetalinger):

Inden for 1 år	<b>4,8</b>	13,9
Mellem 1 og 5 år	<b>20,4</b>	19,8
Efter 5 år	<b>10,0</b>	15,4
<b>I alt</b>	<b>35,2</b>	<b>49,1</b>

**NOTE 18****Øvrig anden gæld**

<i>MIO. KR.</i>	<b>2012</b>	2011
Feriepengeforpligtelse	<b>199,5</b>	192,4
Forpligtelse vedrørende rådigheds-/fratrædelsesordninger	<b>44,4</b>	14,8
Forpligtelse vedrørende sabbatordninger	<b>53,7</b>	51,1
Skyldig overtidsbetaling	<b>14,8</b>	15,7
Skyldige feriepenge	<b>24,9</b>	23,6
A-skat, ATP og AM-bidrag mv.	<b>8,2</b>	10,7
Skyldig moms	-	4,1
Ikke forfalden moms på licensdebitorer	<b>89,5</b>	131,5
Øvrig gæld	<b>94,9</b>	77,2
<b>I alt</b>	<b>529,9</b>	<b>521,1</b>

**Eventualposter og andre økonomiske forpligtelser****Leje og operationelle leasingforpligtelser**

DR har påtaget sig følgende lejeforpligtelser

	2012	2011
Lejemål, husleje	58,9	71,5
<b>I alt</b>	<b>58,9</b>	<b>71,5</b>

**Finansielle leasingforpligtelser**

DR har 2004/2005 indgået finansielle leasingaftaler over 15 år vedr. udstyr til DAB-sendenettet og i 2006 over 5 år vedr. kontorinventar. Både sendenet og kontorinventar er indregnet som materielle leasingaktiver (Note 10), mens den kapitaliserede restleasingforpligtelse er indregnet som gældsforpligtelse til kreditinstitutioner (Note 17). Den årlige leasingydelse udgør ca. 5,4 mio. kr. (2011: 12,9 mio. kr.)

**Købsforpligtelser**

DR har indgået aftaler om køb af sportsrettigheder for i alt 175,8 mio. kr. (for 2011: 97,1 mio. kr.) og aftaler om køb af øvrige filmrettigheder for i alt 135,3 mio. kr. (for 2011: 133,1 mio. kr.).

DR har indgået aftaler om køb af licenser, serviceabonnementer mv. for i alt 933,8 mio. kr. (for 2011: 1.028,8 mio. kr.). DR er derudover lovmæssigt forpligtet til at betale til Pressenævnet.

**Sikkerhedsstillelser**

Der er båndlagt 7,4 mio. kr. (for 2011: 56,2 mio. kr.) af DRs likvide beholdninger vedrørende Nordvisionsfonden, som kun kan frigives af bestyrelsen for Nordvisionsfonden.

DR har stillet bankgarantier for i alt kr. 28,0 mio. (for 2011: 0,0 mio. kr.) over for tredjemand.

Interessenterne i I/S DIGI-TV hæfter direkte og solidarisk over for tredjemand for de forpligtelser, der påhviler interessentskabet. I Note 11 er gældsforpligtelser pr. 31. december 2012 anført.

DR har stillet sikkerhed for DR Idræts opfyldelse af betalingsforpligtelse over for tredjemand på indtil 0,0 mio. kr. (for 2011: 0,9 mio. kr.).

**Verserende retssager**

DR er part i verserende retssager, hovedsageligt vedrørende ophavsret og andre krænkelser i forbindelse med radio- og tv-udsendelser samt byggeriet i DR Byen. Der er i årsregnskabet foretaget hensættelser til de sager, ledelsen vurderer har en økonomisk risiko for DR.

**Øvrige eventualforpligtelser**

DR har i 2003 indgået en aftale med Københavns Kommune om aflysning af tilbagekøbsret til såvel TV-Byen som Radiohuset mod tinglysning af en køberet til DRs ejendom i Ørestad. Køberetten giver Københavns Kommune ret til at erhverve DRs ejendomme (grunde og bygninger) i Ørestad i 2073 til en købesum, svarende til summen af den oprindelige købesum på 228 mio. kr. og en andel

af forskelsværdien mellem oprindelig købesum og aktuel offentlig vurdering. Andel af forskelsværdi fastsættes endeligt, når grundene er bebygget og endelig offentlig vurdering foreligger.

DR har meddelt Århus Kommune option til at tilbagekøbe ejendom i Århus, første gang i 2067. Tilbagekøbsretten kan gøres gældende såfremt ejendommen til sin tid ikke anvendes af DR eller anden offentlig myndighed. Salgsprisen skal da opgøres til købspris for grunden med tillæg af vurderet markedsværdi for bygninger.

I henhold til public service-kontrakten med kulturministeren har DR pligt til at støtte dansk filmproduktion med 240 mio. kr. i perioden 2011-2014, eller gennemsnitligt 60 mio. kr. årligt. Heraf skal 42,4 mio. kr. vedrøre spillefilm, 10,6 mio. kr. kort- og dokumentarfilm og 7,0 mio. kr. til talentudviklingsordningen. DR samlede støttebeløb til disse formål har i 2012 udgjort 58,6 mio. kr. (2011: 43,8 mio. kr.).

I tillæg til ovenstående er DR forpligtet til at udlægge dele af produktionen til uafhængige producenter. Denne udlægning er fastsat til 175 mio. kr. i 2011, 200 mio. kr. i 2012, 225 mio. kr. i 2013 samt 250 mio. kr. i 2014. Af hensyn til DRs planlægning kan der accepteres udsving de enkelte år, dog således at den samlede udlægning i kontraktperioden svarer til udlægningskravet. DRs eksterne udlægning har i 2012 udgjort 290 mio. kr. (2011: 217 mio. kr.).

**NOTE 20****Nærtstående parter**

Folketinget er nærtstående part med bestemte indflydelse. Øvrige nærtstående parter omfatter bestyrelse og direktion.

Udover betaling af vederlag til bestyrelse og direktion jf. Note 5 har der ikke været transaktioner med nærtstående parter.

**NOTE 21****Pengestrømsopgørelse – reguleringer**

<i>MIO. KR.</i>	<b>2012</b>	2011
Andre finansielle indtægter	<b>-238,8</b>	-203,0
Øvrige finansielle omkostninger	<b>296,4</b>	416,5
Af- og nedskrivninger på anlægsaktiver	<b>428,5</b>	390,1
Avance ved salg af anlægsaktiver	<b>-0,2</b>	-4,8
Tab ved afhændelse af anlægsaktiver	<b>0,1</b>	31,4
Andel i associerede virksomheders resultat efter skat	<b>-10,8</b>	-8,4
Regulering af swap-aftaler	<b>-0,8</b>	0,0
Ændring af hensættelser vedr. pensionsordninger	<b>24,0</b>	-541,8
Ændring af andre hensatte forpligtelser	<b>44,3</b>	26,1
<b>I alt</b>	<b>542,7</b>	<b>106,1</b>

**NOTE 22****Pengestrømsopgørelse – ændringer i driftskapital**

<i>MIO. KR.</i>	<b>2012</b>	2011
Ændring af varebeholdninger	<b>12,5</b>	65,4
Ændring af tilgodehavender	<b>39,8</b>	-24,0
Ændring af gældsforpligtelser ekskl. kreditinstitutioner	<b>-33,8</b>	38,8
<b>I alt</b>	<b>18,5</b>	<b>80,2</b>

## NOTE 23

## Delregnskab for Public service-virksomhed og Anden virksomhed 2012

MIO.KR.	Public service- virksomhed	Anden virksomhed	I alt
<b>RESULTATOPGØRELSE</b>			
Licensindtægter	3.569,9	0,0	3.569,9
Andre indtægter	313,2	77,3	390,5
<b>Indtægter i alt</b>	<b>3.883,1</b>	<b>77,3</b>	<b>3.960,4</b>
Produktionsomkostninger, rettigheder mv.	1.044,8	16,3	1.061,1
Andre eksterne omkostninger	502,4	9,6	512,0
Personaleomkostninger	1.822,7	35,5	1.858,2
Overhead	-8,8	8,8	0,0
<b>Omkostninger i alt</b>	<b>3.361,1</b>	<b>70,2</b>	<b>3.431,3</b>
<b>Resultat før af- og nedskrivninger (EBITDA)</b>	<b>522,0</b>	<b>7,1</b>	<b>529,1</b>
Af- og nedskrivninger af immaterielle og materielle anlægsaktiver	428,5	0,0	428,5
<b>Resultat før finansielle poster (EBIT)</b>	<b>93,5</b>	<b>7,1</b>	<b>100,6</b>
Indtægter af kapitalandele i associerede virksomheder	6,0	4,8	10,8
Andre finansielle indtægter	238,4	0,4	238,8
Øvrige finansielle omkostninger	296,4	0,0	296,4
<b>Resultat før overførsel</b>	<b>41,5</b>	<b>12,3</b>	<b>53,8</b>
25 pct. af årets overskud i Anden Virksomhed overføres til Public service-virksomheden	3,1	-3,1	0,0
<b>Årets resultat 2012</b>	<b>44,6</b>	<b>9,2</b>	<b>53,8</b>
<b>Årets resultat 2011</b>	<b>12,8</b>	<b>7,0</b>	<b>19,8</b>

25 pct. af årets overskud i Anden virksomhed overføres til Public Service-virksomheden i overensstemmelse med bekendtgørelse nr. 1055 om den regnskabsmæssige adskillelse mellem DRs og TV 2s public service-virksomhed og anden virksomhed.

**NOTE 23 (FORTSAT)****Delregnskab for Public service-virksomhed og Anden virksomhed 2012**

<i>MIO.KR.</i>	Public service- virksomhed	Anden virksomhed	I alt
<b>BALANCE 31. DECEMBER 2012</b>			
<b>Aktiver</b>			
Immaterielle og materielle anlægsaktiver	5.845,7	0,0	5.845,7
Kapitalandele i associerede virksomheder	60,4	30,2	90,6
Andre tilgodehavender	50,0	0,0	50,0
<b>Anlægsaktiver</b>	<b>5.956,1</b>	<b>30,2</b>	<b>5.986,3</b>
Varebeholdninger	408,9	0,3	409,2
Tilgodehavender fra licens	312,7	0,0	312,7
Tilgodehavender fra salg og tjenesteydelser	27,6	5,8	33,4
Tilgodehavender hos associerede virksomheder	0,1	0,0	0,1
Andre tilgodehavender og periodeafgrænsningsposter	127,0	2,9	129,9
Mellemregning Public Service-virksomhed	-153,8	153,8	0,0
Likvide beholdninger	801,1	0,0	801,1
<b>Omsætningsaktiver</b>	<b>1.523,6</b>	<b>162,8</b>	<b>1.686,4</b>
<b>Aktiver i alt</b>	<b>7.479,7</b>	<b>193,0</b>	<b>7.672,7</b>
<b>Passiver</b>			
Reserver	24,1	0,0	24,1
Kapitalindskud	-25,2	25,2	0,0
Overført resultat	264,6	163,7	428,3
<b>Egenkapital</b>	<b>263,5</b>	<b>188,9</b>	<b>452,4</b>
<b>Hensatte forpligtelser</b>	<b>511,6</b>	<b>0,0</b>	<b>511,6</b>
Kreditinstitutioner	4.895,0	0,0	4.895,0
Langfristede periodeafgrænsningsposter	190,0	0,0	190,0
Modtagne forudbetalinger fra licens	456,1	0,0	456,1
Leverandører af varer og tjenesteydelser	265,1	4,0	269,1
Gæld til associerede virksomheder	0,0	0,0	0,0
Overskydende licens	529,9	0,0	529,9
Anden gæld og periodeafgrænsningsposter	368,5	0,1	368,6
<b>Gældsforpligtelser</b>	<b>6.704,6</b>	<b>4,1</b>	<b>6.708,7</b>
<b>Passiver i alt</b>	<b>7.479,7</b>	<b>193,0</b>	<b>7.672,7</b>

**NOTE 23 (FORTSAT)****Sammenligningstal for Anden virksomhed**

<i>MIO.KR.</i>	2012	2011
Andre indtægter	<b>77,3</b>	73,8
Resultat før finansielle poster (EBIT)	<b>7,1</b>	3,6
Årets resultat	<b>9,2</b>	7,0
Balancesum	<b>193,0</b>	185,9
Egenkapital	<b>188,9</b>	179,7

**NOTE 23 (FORTSAT)****Egenkapital for Anden virksomhed**

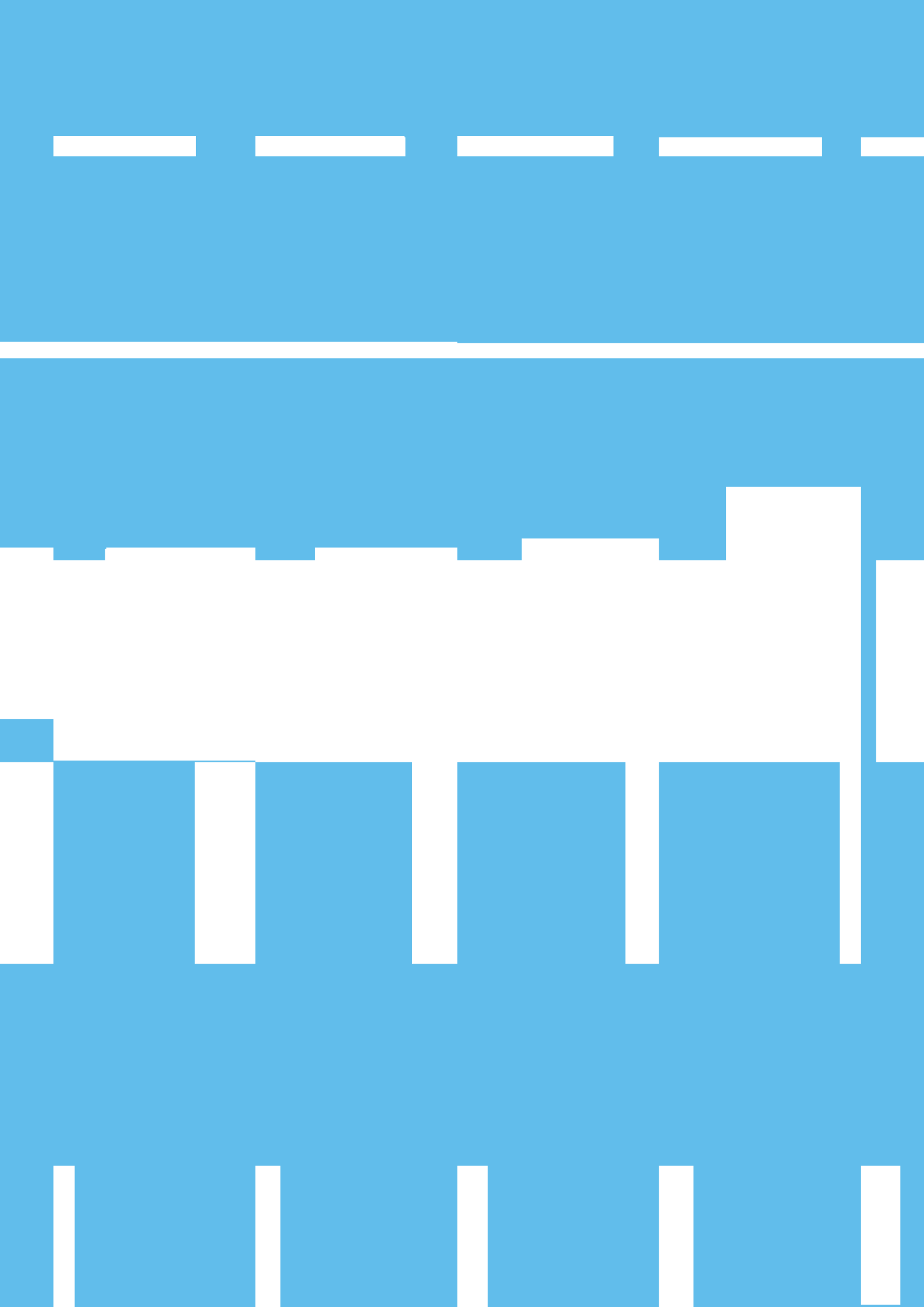
MIO.KR.	2012	2011
Kapitalindskud 1. januar	25,2	25,2
Årets regulering		
<b>Kapitalindskud 31. december</b>	<b>25,2</b>	<b>25,2</b>
Overført resultat 1. januar	154,5	147,5
Årets regulering		
Årets resultat	9,2	7,0
<b>Overført resultat 31. december</b>	<b>163,7</b>	<b>154,5</b>
<b>Egenkapital 31. december</b>	<b>188,9</b>	<b>179,7</b>

**NOTE 24****Nettoomkostninger ved Public service-virksomhed**

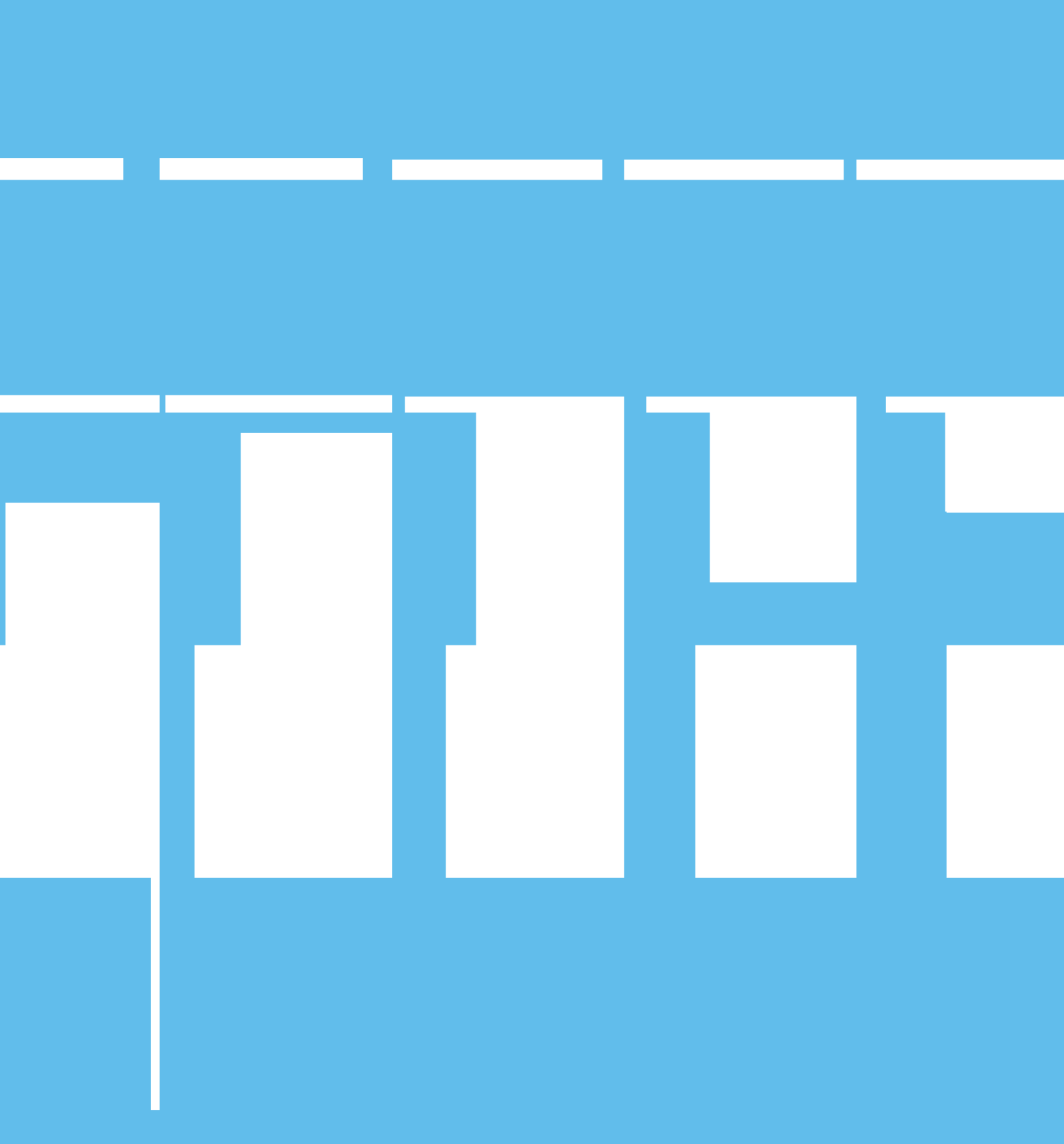
MIO.KR.	2012	2011
<b>Licenstagelse til DR iht. Mediaaftale 2011-2014 excl. moms</b>		
Licens	3.534,6	3.450,3
Merlicens provenu, årets priser	35,3	65,9
<b>Licens i alt</b>	<b>3.569,9</b>	<b>3.516,2</b>
<b>Nettoomkostninger forbundet med DRs public service-virksomhed:</b>		
Omkostninger:		
Løn og øvrig drift	-3.369,9	-3.192,5
Finansielle omkostninger	-296,4	-416,5
Afskrivninger	-428,5	-390,1
Indtægter:		
Andre indtægter	313,2	276,3
Indtægter af kapitalandele i ass. virksomheder	6,0	4,3
Finansielle indtægter	238,4	201,4
Overskud, Anden virksomhed <sup>1</sup>	3,1	2,3
Overhead vedr. Anden virksomhed jf. note 23	8,8	11,4
<b>Resultat før licenstagelse</b>	<b>-3.525,3</b>	<b>-3.503,4</b>
<sup>1</sup> overførsel af 25% af overskuddet fra anden virksomhed til public service-virksomheden.		
<b>Korrektion for ikke realiserede kursgevinster og kurstab på lån og swaps i DR regnskab</b>		
Ikke realiserede kursgevinster på lån og swaps	-97,4	-99,3
Ikke realiserede kurstab på lån og swaps	89,9	106,7
<b>Korrektion</b>	<b>-7,5</b>	<b>7,4</b>
<b>Korrigerede nettoomkostninger ved DRs public service-virksomhed:</b>		
Nettoomkostninger, jf. ovenfor	-3.525,3	-3.503,4
Korrektion, jf. ovenfor	-7,5	7,4
<b>Korrigerede nettoomkostninger</b>	<b>-3.532,8</b>	<b>-3.496,0</b>
<b>Korrigerede nettoomkostninger ved DRs public service-virksomhed fratrukket licenstagelse</b>		
Korrigerede nettoomkostninger	-3.532,8	-3.496,0
Licenstagelse	3.569,9	3.516,2
<b>Forskel</b>	<b>37,1</b>	<b>20,2</b>

Opgørelsen er udarbejdet i henhold til afsnit om finansiering i public service-kontrakten for 2011-2014. Dog er medtaget overhead fra note 23 jf. ovenfor.









**C**

**Ledelse**





# 15 Ledelse i DR

DR er en selvstændig offentlig institution. Rammerne for DRs virksomhed fastsættes i lov om radio- og fjernsynsvirksomhed og tilhørende bekendtgørelser, herunder bekendtgørelse om vedtægt for DR, samt i public service-kontrakten mellem DR og kulturministeren. DRs virksomhed finansieres gennem DRs andel af licensafgifterne samt gennem indtægter ved salg af programmer og andre ydelser. DR skal udøve public service-virksomhed over for hele befolkningen efter principperne i radio- og tv-lovgivningen og i henhold til kravene i public service-kontrakten. I dette afsnit beskrives den formelle ledelsesstruktur i DR, og der gives en præsentation af DRs bestyrelse og direktion samt en oversigt over DRs organisation.

## Bestyrelsen

DRs bestyrelse er DRs øverste ledelse. Det vil i praksis sige, at det er bestyrelsen, der har ansvaret for, at DR overholder de krav, som lovgivningen stiller, og for at public service-kontrakten overholdes. Det er således bestyrelsen, som har det overordnede ansvar for programmerne, og som godkender den strategiske retning for DR, og som kontrollerer at retningen følges. Det er også bestyrelsen, der ansætter og afskediger generaldirektøren og de øvrige medlemmer af DRs direktion.

Bestyrelsen består af 11 medlemmer, som beskikkes af Kulturministeren for en periode

på fire år. Kulturministeren udpeger tre medlemmer af bestyrelsen, heriblandt formanden. Folketinget udpeger seks medlemmer, og DRs medarbejdere to medlemmer. Kulturministeren udpeger næstformanden blandt de medlemmer, der er udpeget af Folketinget. Det tilstræbes, at bestyrelsen sammensættes, så den repræsenterer mediemæssig, kulturel, ledelsesmæssig og erhvervmæssig indsigt.

## Bestyrelsesmøder

Generaldirektøren indkalder efter formandens bemyndigelse til bestyrelsesmøder, der holdes ca. 9 gange årligt, herunder et strategimøde af to dages varighed. Bestyrelsens møder ledes af formanden og ved dennes forfald af næstformanden. Det er formanden, som tegner bestyrelsen, og det er alene formanden, der udtaler sig på bestyrelsens vegne.

Generaldirektøren deltager i bestyrelsesmøderne og har ret til at deltage i forhandlingerne. Direktøren for økonomi, teknologi og medieproduktion deltager normalt i bestyrelsesmøderne, mens den øvrige direktion deltager, når bestyrelsen behandler forhold, der er relevant for deres virksomhed. Direktionens deltagelse aftales mellem formanden og generaldirektøren.

Rigsrevisionen og Intern Revision deltager i bestyrelsesmøder under behandlingen af regnskaber mv., der påtegnes af Rigsrevisionen. Herudover kan øvrige medarbejdere i

DR deltage efter aftale mellem formanden og generaldirektøren.

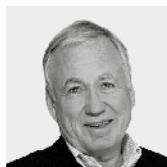
Efter bestyrelsesmøderne sørger generaldirektøren for – efter formandens bemyndigelse – at der udarbejdes et beslutningsreferat fra bestyrelsesmøderne. Referatet udsendes til bestyrelsesmedlemmerne og godkendes med eventuelle korrektioner på det efterfølgende bestyrelsesmøde.

## Direktionen

DRs generaldirektør har det daglige programansvar og er ansvarlig i forhold til medieansvarsloven. Direktionen består foruden generaldirektøren af en direktør for økonomi, teknologi og medieproduktion, en mediedirektør, tre indholdsdirektører med ansvar for områderne DR Nyheder, DR Danmark og DR Kultur.

Udover det daglige programansvar har generaldirektøren sammen med den øvrige direktion ansvaret for DRs langsigtede strategier, DRs årlige programplaner, DRs produktion samt den daglige administration, herunder den økonomiske og personalemæssige ledelse af DR. Herudover er det direktionens ansvar at kontrollere opfyldelsen af handlingsplaner for organisationen. Direktionen mødes en gang ugentligt. Til direktionen er desuden tilknyttet to direktører, som udpeges af generaldirektøren: Direktøren for DR jura politik strategi og direktøren for DR Kommunikation og HR.

## 15.1 DRs bestyrelse



### Michael Christiansen

Bestyrelsesmedlem og formand for DRs bestyrelse siden november 2008. Efter færdiggørelse af jurastudiet ved Københavns Universitet ansat i Justitsministeriet 1970-1988 sluttende som afdelingschef. Departementschef i Forsvarsministeriet 1988-1992. Chef for Det Kongelige Teater 1992-2008. Lektor ved Københavns Universitet i strafret 1971-1983. Michael Christiansen er formand for Århus Universitet, formand for Danske Universiteter, formand for Dansk Retursystem A/S, formand for Regeringens Lønkommission, formand for Schmidt, Hammer & Lassen Architects, formand for Jazzhus Montmartre, formand for Cafétéatret, formand for Naturama og Blackbox Teatret. Endvidere formand for Lead Agency a/s, Kraft&Partnere a/s samt medlem af KMD a/s, Danish Fashion Institute samt bestyrelsesmedlem af den Norske Operan og Kungliga Operan i Stockholm. Tidligere medlem af og formand for bl.a. Sund & Bælt Holding A/S og J. Lauritzen Holding A/S.



### Ole Hyltoft

Bestyrelsesmedlem siden januar 2007 og næstformand siden 2009. Forfatter, cand. mag., har udgivet ca. 25 romaner, digt- og novellesamlinger og erindringer. Blandt værkerne kan nævnes dobbeltromanen "De befriede" og "De besejrede", de satiriske spændingsromaner "Byggekongen" og "Kulturpaven" samt de historiske romaner fra København i 1900-tallet, "Københavnerpigen og kongemaleren", "Københavnerpigen under besættelsen" og trilogiens tredje bind, "Københavnerpigen og Journalisten", som netop er udkommet.

Ole Hyltoft er en flittig aviskronikør, både om litterære, poetiske og kulturpolitiske emner. Ole Hyltoft har taget initiativet til rejsningen af kunstmuseet Arken og Svend Wiig Hansen-skulpturen på Gl. Strand til minde om landets første kulturminister, Jul. Bomholt.



### Torben Dalby Larsen

Bestyrelsesmedlem siden januar 2007. Fungerende formand fra juni 2008 til november 2008. Chefredaktør for Dagbladet Ringsted-Køge-Roskilde fra 1985, for Frederiksborg Amts Avis fra 1992, for Sjællandske Næstved-Slagelse fra 2012 og for Nordvestnyt Holbæk-Kalundborg fra 2013, tillige adm. direktør fra 1986 for Udgiverselskabet Dagbladet A/S, der i dag hedder Sjællandske Medier A/S. Siden 1983 bestyrelsesmedlem og formand i en række presseorganisationer, heriblandt Danske Dagblades Forening, Ritzaus Bureau, Pressens Fællesindkøb og Dagbladenes Bureau. Er formand for Dansk Arbejdsgiverforening samt medlem af bestyrelserne for PFA Pension, ATP og Lønmodtagernes Garantifond.



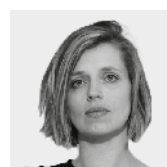
### Trine Gregorius

Bestyrelsesmedlem siden september 2008. Uddannet journalist fra Danmarks Journalisthøjskole i 1989. Tidligere ansat i DR ved blandt andet Radioavisen og P3. Senere ansat på TV 2. Siden 2003 freelancer, forfatter, oplægsholder og medietræner.



### Aage Frandsen

Bestyrelsesmedlem siden januar 2007. Cand. mag. i samfundsfag og historie. Tidligere studielektor ved Århus Akademi, studenter- og HF-kursus. Medlem af SFs hovedbestyrelse 1972-2006 og formand for SFs folketingsgruppe 2001-2005. Medlem af Folketinget i flere perioder 1971-2005, herunder medieordfører 1994-2005. Formand for Frijsenborg Efterskole.



### Katrine Winkel Holm

Bestyrelsesmedlem siden 2007. Teolog, har i en kortere periode arbejdet som præst og udgivet flere bøger. Har siden 2005 været tilknyttet forskellige dagblade som kommentator. Næstformand i Trykkefrihedsselskabet.



### **Finn Poulsen**

Medlem af bestyrelsen siden september 2008. Koncerndirektør i Bestseller A/S fra 1985-2001. Fra 2001 medejer og adm. dir. i Bestseller Retail Europe. 1. næstformand i Det Konservative Folkeparti. Bestyrelsesformand for Bestseller Retail i en række lande, Retail-selskabet af 1. juni 2000, Den Jyske Cobrasamling A/S, Carl-Henning Pedersen & Else Alfelts Museum, Fideikommiss til etablering af International Institut for Cobraforskning, Fontana Estate i både Tyskland og Danmark. Desuden medlem af bestyrelsen i Bestsellers moderselskab Bestseller A/S samt en række andre bestyrelser, bl.a. Kommanditselskabet 2H.



### **John Wagner**

Bestyrelsesmedlem siden januar 2011. Adm. direktør for De Samvirkende Købmænd siden 1995, direktør for Arbejdsløshedskassen for Selvstændige Erhvervsdrivende 1992-1995 og generalsekretær for Det konservative Folkeparti 1988-1992. Tidligere uddannet på Danmarks Journalisthøjskole 1979, politisk medarbejder på Morgenavisen Jyllands-Posten 1979-1984 og Weekendavisen Berlingske Aften 1984-1985, politisk redaktør på Børsens Nyhedsmagasin 1985-1986, debatredaktør og politisk kommentator på Berlingske Tidende 1986-1988. Medlem af bestyrelsen for Formula Holding A/S, Fonden af 1. oktober 1959, Dansk Detail-forum, Dansk Marketingsforsknings Pris og Dansk Erhvervs handelsudvalg.



### **Lars L. Nielsen**

Bestyrelsesmedlem siden september 2008. PA-Direktør i PrimeTime Kommunikation, PA-direktør i Finansrådet fra 2010-2012 og Kommunikationsdirektør i Finansrådet 2006-2010, januar 2006 til juli 2006 pressechef i Teknik- og Miljøforvaltningen, sekretariatsleder i Det Radikale Venstre 2004-2006, Pressechef i Det Radikale Venstre 2009-2004. Medlem af bestyrelsen for Københavns Madhus 2012-, Tidligere medlem af TV2/Lorrys bestyrelse



### **Stig Paulsen**

Bestyrelsesmedlem og medarbejderrepræsentant siden januar 2007. Tv-tekniker i DR siden 1986. Formand for de faglige DR-organisationers Kontaktudvalg siden 2001.



### **Mogens Rubinstein**

Bestyrelsesmedlem og medarbejderrepræsentant siden januar 2003. Journalist i DR siden 1978.

## 15.2 DRs direktion



### **Maria Rørbye Rønn**

Generaldirektør for DR fra februar 2011 og konstitueret generaldirektør fra oktober 2010. Tidligere ansættelser: Direktør, DR Jura Politik Strategi fra 2009, Underdirektør, DR Juridisk og Politisk Sekretariat fra 2007, Chef for DR Jura fra 2001 og souschef fra 1999, Advokat i DR Ophavsret fra 1995, Fuldmægtig i Ophavsretskontoret, Kulturministeriet fra 1993, Dommerfuldmægtig ved Retten i Odense fra 1990.

Bestyrelsesposter: Næstformand i Ritzaus Bureau af 2012 A/S. Medlem af ITUs bestyrelse.



### **Gitte Rabøl**

Direktør for DR Medier fra maj 2011 med ansvar for den strategiske retning for tv, radio, web og mobil samt al markedsføring og programpræsentation. DR Medier er garant for modigt og markant public service-indhold, der afspejler og bidrager til samfundsudviklingen ved bl.a. at være i tiden og sætte værdier til debat. Tidligere ansættelse: Direktør i DR Oplysning, Gitte Rabøl har desuden været ansat på bl.a. Tv-avisen, i Dokumentargruppen, redaktør i Chefredaktionen og Chef for DR2. Herudover TV2-Lorry (redaktionschef), Det fri Aktuelt og flere perioder som freelance journalist og selvstændig rådgiver.



### **Morten Hesseldahl**

Kulturdirektør i DR fra februar 2010 med ansvar for drama, musik, litteratur og kunst, herunder også driften og udviklingen af Koncerthuset og DRs ensembler. Desuden også historie, tro, videnskab, DR Ung og P3.

Tidligere ansættelser: Forlagsredaktør på Gyldendal fra 1990, forlagschef og direktør på Høst & Søn og Hans Reitzels Forlag fra 1997, administrerende direktør for Bonnier Forlagene fra 2002 og administrerende direktør på Dagbladet Information fra 2007. Fra 2005-2009 bestyrelsesformand for Det Danske Filminstitut. Forfatter til en række romaner. Senest "En tid til at dø" (Modtryk, 2013).



### **Martin Præstegaard**

Direktør for Økonomi, Teknologi og Medieproduktion fra 15. november 2012. Tidligere ansættelser: Økonomidirektør DR fra november 2010 og konstitueret teknologidirektør pr. 06.02.2012. Kontorchef i Finansministeriet 2009-2010, kontorchef for Statens Indkøb, Økonomistyrelsen 2007-2009, ministersekretær og sekretariatschef i Finansministeriet 2005-2007, fuldmægtig i Finansministeriet 2002-2005. Bestyrelsesposter: Bestyrelsesmedlem i I/S DIGI-TV.



### **Per Krogh Simonsen**

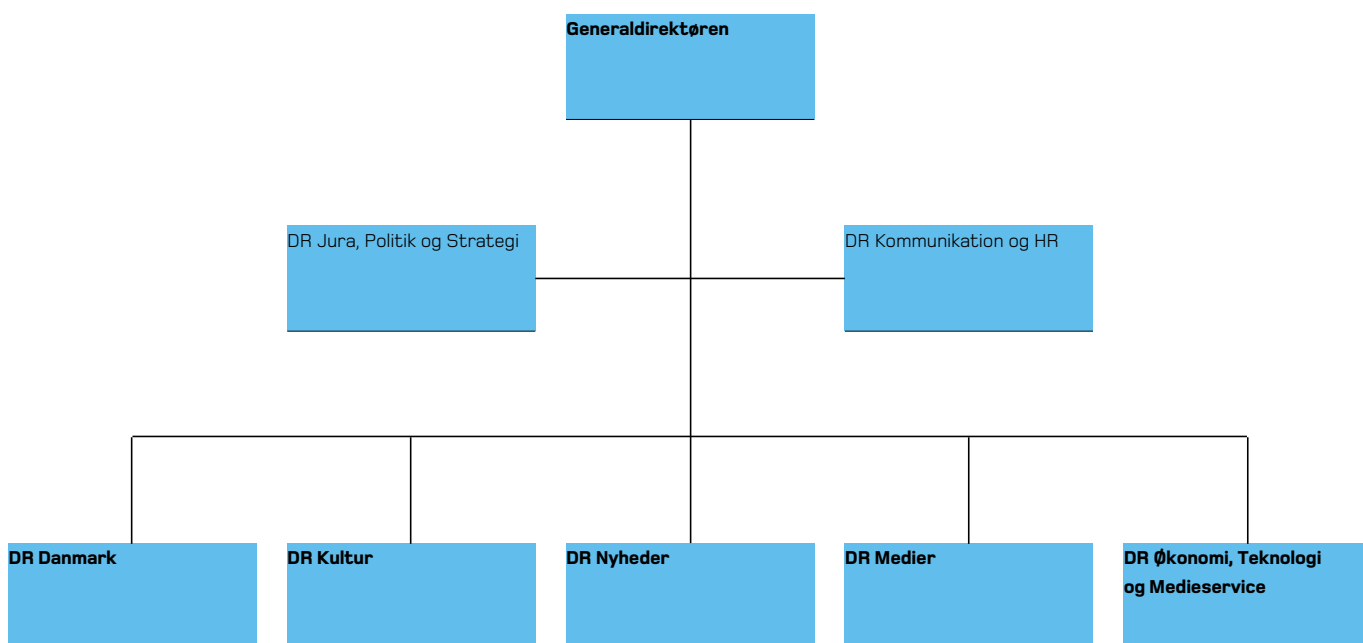
Konstitueret Direktør i DR Danmark fra 8. april 2013 med ansvar for produktionen på DR i Århus, DRs ni distrikter, DR Aktualitet og Debat, DR Undervisning, DR Dokumentar samt Webcenter København. Tidligere ansættelser: Chef i DR siden 1988- Teknikchef i Provinsafdelingen, 1992 Sportschef TV Byen, 1998 Programchef i Provinsafdelingen, 2002 Faktachef, 2004 Divisionschef i DR Programproduktion, 2007 M-Chef i DR Jylland, 2008 B&U Redaktionschef – DR Jylland/DR Danmark.



### **Ulrik Haagerup**

Direktør for DR Nyheder fra 1. januar 2010 med ansvar for DRs landsdækkende nyhedsproduktion på f.eks. TV Avisen, Radioavisen, DR2, dr.dk, mobile platforme samt nyhedsmagasiner. Fra 2007 divisionschef i DR Nyheder. Fra 2003-2007: Chefredaktør på NORDJYSKE Medier, 2002-2003: Konsulent i Haagerup Consulting med internationalt fokus på medieledelse, strategi og flermedialitet. 1994-2002: Journalistisk chefredaktør for Morgenavisen Jyllands-Posten. 1992-1994: Ledende redaktionschef på Morgenavisen Jyllands-Posten. 1986-1991: Undersøgende journalist og reporter på Morgenavisen Jyllands-Posten. Tidligere formand for Journalistuddannelsen på Syddansk Universitet, modtager af Cavling Prisen 1990. Forfatter til bogen "En God Idé – fik du den?" (2005) og "En konstruktiv nyhed" (2012).

# 16 Organisation



# 17 Virksomhedsoplysninger

## **DR**

Emil Holms Kanal 20  
0999 København C  
Telefon: 35 20 30 40  
Hjemmeside: [www.dr.dk](http://www.dr.dk)  
CVR-nr. 62 78 65 15

## **Hjemsted**

København

## **Regnskabsår**

1. januar – 31. december

## **Bestyrelsesmøde**

Regnskabet er godkendt på bestyrelsesmødet 25. april 2013

## **Juridisk form**

Selvstændig offentlig institution

## **Hovedaktivitet**

DR har til formål at udøve radio- og fjernsynsvirksomhed samt on-line-virksomhed









