

BISKOPPEN OVER KØBENHAVNS STIFT

Nørregade 11 · 1165 København K · Telefon 33 47 65 00 · E-mail: kmkbh@km.dk

Den 20. april 2012

Løbenr.43749/12

Aalholm Sogns Menighedsråd
Sognepræst Lise Mortensen
Sognepræst Ole Petersen

Kære menighedsråd og præster

Ved møde den 19. april 2012 har Stiftsrådet drøftet den fremtidige kirkelige struktur i Københavns Stift for så vidt angår den del af stiftet, der er beliggende i Københavns Kommune og Frederiksberg Kommune.

Som det fremgår af vedhæftede bilag, 'debatoplæg om den kirkelige struktur i København', tegner der sig klart et behov for tilpasninger til den situation og udvikling, der har været og er i den københavnske befolkning. Det samme gør sig gældende for så vidt angår den rapport over kirkestatistikkerne i København, der udarbejdet af Rådgivende Sociologer. Rapporten kan læses i uddrag og i sin helhed på stiftets hjemmeside. www.kobenhavnsstift.dk.

På den baggrund har stiftsrådet indstillet til biskoppen, at Aalholm kirke skal 'tages ud af brug'

Derudover begrundet stiftsrådet sin indstilling med følgende:

'Ålholm kirke. Den geografiske placering er et vigtigt argument i forbindelse med indstilling til lukning af en kirke i dette provsti. Derfor indstilles det, at Ålholm kirke udpeges til lukning. Nye sognegrænservil samtidig forholdsvist nænsomt og hensigtsmæssigt kunne etableres. Kirkebygningen vil kunne undværes da den arkitektoniske værdi ikke skønnes væsentlig. For en del årsiden afviste menighedsrådet en mere gennemgribende modernisering af kirkerummet. Der var bevilliget ca. 3 millioner.

Kirkelivet er for mange år stagneret. Antallet af konfirmander er begrænset.

Minikonfirmander findes ikke. Spaghettigudstjenester og lign. findes ikke. Dog er der et ældrearbejdede kirken og ligeledes gudstjenester for børn og unge i tilknytning til spejdere.

Af kirkestatistikken for 2011 fremgår det, at Ålholm sogns tal stort set over hele linjen er de laveste i provstiet. Dette er yderligere en indikator for lukning.'

Allerede nu gøres der opmærksom på, at der i løbet af det næste halve års tid vil blive udarbejdet yderligere materiale, og at menighedsrådet vil blive medinddraget og hørt om det samlede grundlag for indstillingen. Stiftsrådet og biskoppen forventer i løbet af november 2012 at kunne fremsende endelig indstilling til Ministeriet for Ligestilling og Kirke.

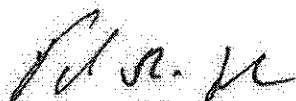
På nuværende tidspunkt er der således tale om orientering af præster og menighedsråd, der opfordres til at begynde en proces med orientering af eget personale om, at forandringer må påregnes, og en drøftelse af, hvordan dette kan ske på den mest smidige og hensynsfulde måde, men at der ikke dermed er givet et egentligt varsel som påkrævet i ansættelsesretten.

Samtidig anmodes menighedsrådet om at forholde sig til ovenstående begrundelse og tilkendegive over for mig, om man er enig i stiftsrådets vurdering. Såfremt menighedsrådet er uenig, bedes rådet nærmere beskrive de punkter, hvori uenigheden består.

Jeg imødeser menighedsrådets bemærkninger senest den 15. juni 2012. Rådets bemærkninger bedes fremsendt via Valby – Vanløse provsti.

Menighedsrådet opfordres samtidig til at begynde arbejdet med det videre forløb, herunder overveje, hvorvidt påtænkte istandsættelsesarbejder mv. med fordel kan udskydes, til der er truffet endelig beslutning om kirkens fremtid.

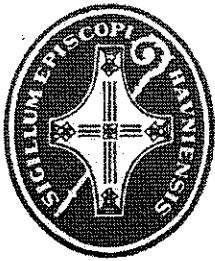
Med venlig hilsen



Peter Skov-Jakobsen

Biskop over Københavns stift

Kopi til Valby-Vanløse provstiudvalg



BISKOPPEN OVER KØBENHAVNS STIFT

Nørregade 11 · 1165 København K · Telefon 33 47 65 00 · E-mail: knikbh@km.dk

Den 20. april 2012
Løbenr.43749/12

Aalholm Sogns Menighedsråd
Sognepræst Lise Mortensen
Sognepræst Ole Petersen

Kære menighedsråd og præster

Ved møde den 19. april 2012 har Stiftsrådet drøftet den fremtidige kirkelige struktur i Københavns Stift for så vidt angår den del af stiftet, der er beliggende i Københavns Kommune og Frederiksberg Kommune.

Som det fremgår af vedhæftede bilag, 'debatoplæg om den kirkelige struktur i København', tegner der sig klart et behov for tilpasninger til den situation og udvikling, der har været og er i den københavnske befolkning. Det samme gør sig gældende for så vidt angår den rapport over kirkestatistikkerne i København, der udarbejdet af Rådgivende Sociologer. Rapporten kan læses i uddrag og i sin helhed på stiftets hjemmeside. www.kobenhavnsstift.dk.

På den baggrund har stiftsrådet indstillet til biskoppen, at Aalholm kirke skal 'tages ud af brug'

Derudover begrundet stiftsrådet sin indstilling med følgende:

'Ålholm kirke. Den geografiske placering er et vigtigt argument i forbindelse med indstilling til lukning af en kirke i dette provsti. Derfor indstilles det, at Ålholm kirke udpeges til lukning. Nye sognegrænservil samtidig forholdsvist nænsomt og hensigtsmæssigt kunne etableres. Kirkebygningen vil kunne undværes da den arkitektoniske værdi ikke skønnes væsentlig. For en del år siden afviste menighedsrådet en mere gennemgribende modernisering af kirkerummet. Der var bevilliget ca. 3 millioner.

Kirkelivet er for mange år stagneret. Antallet af konfirmander er begrænset.

Minikonfirmander findes ikke. Spaghettigudstjenester og lign. findes ikke. Dog er der et ældrearbejdede kirken og ligeledes gudstjenester for børn og unge i tilknytning til spejdere. Af kirkestatistikken for 2011 fremgår det, at Ålholm sogns tal stort set over hele linjen er de laveste i provstiet. Dette er yderligere en indikator for lukning.'

Allerede nu gøres der opmærksom på, at der i løbet af det næste halve års tid vil blive udarbejdet yderligere materiale, og at menighedsrådet vil blive medinddraget og hørt om det samlede grundlag for indstillingen. Stiftsrådet og biskoppen forventer i løbet af november 2012 at kunne fremsende endelig indstilling til Ministeriet for Ligestilling og Kirke.

På nuværende tidspunkt er der således tale om orientering af præster og menighedsråd, der opfordres til at begynde en proces med orientering af eget personale om, at forandringer må påregnes, og en drøftelse af, hvordan dette kan ske på den mest smidige og hensynsfulde måde, men at der ikke dermed er givet et egentligt varsel som påkrævet i ansættelsesretten.

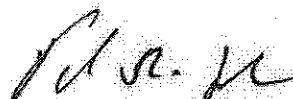
Samtidig anmodes menighedsrådet om at forholde sig til ovenstående begrundelse og tilkendegive over for mig, om man er enig i stiftsrådets vurdering.

Såfremt menighedsrådet er uenig, bedes rådet nærmere beskrive de punkter, hvori uenigheden består.

Jeg imødeser menighedsrådets bemærkninger senest den 15. juni 2012. Rådets bemærkninger bedes fremsendt via Valby – Vanløse provsti.

Menighedsrådet opfordres samtidig til at begynde arbejdet med det videre forløb, herunder overveje, hvorvidt påtænkte istandsættelsesarbejder mv. med fordel kan udskydes, til der er truffet endelig beslutning om kirkens fremtid.

Med venlig hilsen



Peter Skov-Jakobsen

Biskop over Københavns stift

Kopi til Valby-Vanløse provstiudvalg



Aalholm Kirke, Bramslykkevej 18A, 2500
Valby

Menighedsrådet

Biskop Peter Skov-Jakobsen
Københavns Stifts Bispeembede
Nørregade 11
1165 København K

Valby, d. 10. januar 2011

Påklage over ulovlig afgørelse i provstiudvalget

Som det er biskoppen bekendt har provstiudvalget for Valby-Vanløse Provsti besluttet at indstille Aalholm Kirke til lukning, og provst Finn Vejlgård har videregivet denne indstilling til Budgetudvalget i København, som uden videre har godtaget indstillingen.

Menighedsrådet for Aalholm Sogn skal hermed indgive sin klage over provstiudvalgets afgørelse, som vi finder klart ulovlig iht. Forvaltningslovens § 3. Sagen er nemlig, at samtlige medlemmer af Valby-Vanløse Provstiudvalg er inhabile i denne sag, fordi alle medlemmer af udvalget jo hver især repræsenterer en kirke, og derfor alle har en åbenlys interesse i, at netop deres sogn bliver forbigået, når en kirke skal udpeges til nedlæggelse. Ingen er derfor uvildige – ikke engang provsten, som jo også har en kirke og et sogn at forsvare – og derfor er hele provstiudvalget inhabilt. Det betyder med andre ord, at sagen om lukning af en kirke i Valby-Vanløse Provsti er behandlet i et forkert forum, og sagen må derfor gå om. I det rette forum. I just denne sag forekommer det, at der er tale om et fait accompli, så behandlingen i provstiudvalget blot var en formssag; og medlemmerne af udvalget blev i øvrigt efterfølgende pålagt tavshedspligt.

Menighedsrådet er sig bevidst, at det er budgetudvalget, som har pålagt (sic!) hvert provsti i stiftet at udpege en kirke til lukning, men stiftsudvalget har ikke fastlagt, hvorledes afgørelsen skulle træffes ude i provstierne. Ansvaret for, at der ikke er taget højde for inhabiliteten og den deraf følgende ulovlige afgørelse, falder derfor tilbage på formanden for provstiudvalget samt ikke mindst provst Finn Vejlgård, som i kraft af sin stilling skal tilgodesee, at væsentlige hensyn i offentlig forvaltningsskik bliver fulgt. I virkeligheden er denne sag et skoleeksempel på, hvorfor man i forvaltningsloven har en fyldig paragraf om inhabilitet.

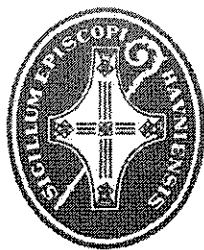
Med denne påklage over misligholdelse af forvaltningsloven overlader vi trygt sagen i biskoppens hænder. Vi føler os overbevist om, at Aalholm Kirke overhovedet ikke er i nærheden af en lukning, hvis spørgsmålet om kirkelukning i vort provsti bliver behandlet i det rette forum af uvildige, kompetente personer; for alle nøgletal viser klart, at vi har en sund, veldrevet kirke, som giver overskud. Skal der lukkes en kirke i vort provsti, er der flere andre, som står først for skud – tallene taler for sig selv.

Vor klage bliver givetvis ikke den eneste, som biskoppen må tage stilling til, for når sagen er ulovligt behandlet i vort provsti, er der selvsagt handlet ulovligt i alle andre provstier, hvor man har afgjort spørgsmålet på samme vis. Men en ulovlighed bliver som bekendt ikke mere lovlig af at blive gentaget. Og man kan så blot glæde sig over, at det ikke er stiftsudvalget, som har den endelige afgørelse, for her har man tydeligvis ikke formået at gennemskue konsekvenserne af at lægge indstillingerne om kirkelukninger ud til de enkelte provstier. Sagen må velsagens gå helt om i stiftsudvalget, og Aalholm Sogns Menighedsråd anbefaler, at det i næste omgang bliver et økonomiyndigt udvalg fra f.eks. Kirkeministeriet, som giver indstilling til biskoppen om, hvilke kirker der skal lukkes i Københavns Stift.

Menighedsrådet skal slutteligt bemærke, at vi stadig ikke – en måned efter begæringen – har fået aktindsigt i grundlaget for provstiudvalgets beslutning om, hvilken kirke i provstiet, der skulle udpeges til lukning. Det viser vist meget godt, hvorledes provstiet praktiserer god forvaltningsskik.

Med venlig hilsen

Ellen Grubb
menighedsrådsformand



BISKOPPEN OVER KØBENHAVNS STIFT

Nørregade 11 · 1165 København K · Telefon 33 47 65 00 · E-mail: krmkbh@km.dk

Den 14. februar 2011
Løbenr. 13645/11

Aalholm sogns menighedsråd
(e-post: 7028@sogn.dk)

Kære menighedsråd

Som nævnt i mit midlertidige svar af 25. januar 2011 har jeg den 20. januar 2011 modtaget menighedsrådets brev af 10. januar 2011.

Ved brev af 10. januar 2011, har rådet klaget over, at man mener, at provstiudvalget for Valby-Vanløse provsti har truffet en ulovlig afgørelse ved at beslutte at indstille Aalholm kirke til lukning og formidlet denne beslutning til budgetudvalget i København, der efter det oplyste har godtaget indstillingen.

Menighedsrådet peger mere konkret på, at man finder at provstiudvalgets beslutning er ulovlig i henhold til Forvaltningslovens § 3 om inhabilitet, idet samtlige medlemmer af Valby-Vanløse provstiudvalg hver repræsenterer en kirke i provstiet, og dermed har en åbenlys interesse i, at netop deres kirke ikke besluttes lukket. Menighedsrådet er således af den opfattelse, at samtlige medlemmer af provstiudvalget er inhabile i afgørelsen.

Menighedsrådet finder på den baggrund at afgørelse om lukning er sket i et forkert forum og at sagen derfor må gå om i rette forum. Menighedsrådet oplyser dog ikke, hvilket forum man finder er 'rette forum'.

Menighedsrådet tilføjer, at man finder at denne sag er et fait accompli, og at behandlingen i provstiudvalget var en formssag. Dertil kommer, at medlemmerne af udvalget efterfølgende blev pålagt tavshedspligt, ifølge menighedsrådet. Menighedsrådets påstand om fait accompli og tavshedspligt er dog ikke underbygget eller konkretiseret, hvorfor jeg ikke finder at kunne optage denne del af klagen til egentlig sagsbehandling.

Menighedsrådet oplyser videre, at man er vidende om, at ved at træffe beslutning om, hvilken kirke i provstiet, der indstilles til lukning, har provstiudvalget efterkommet et pålæg fra budgetudvalget i København. Menighedsrådet kritiserer, at budgetudvalget ved at udstede sådan pålæg ikke har taget højde for habilitetsproblematikker, og menighedsrådet kritiserer i særdeleshed

provst Finn Vejlggaard, som menighedsrådet finder i kraft af sin stilling skal tilgodese, at væsentlige hensyn i offentlig forvaltningsskik bliver fulgt.

Menighedsrådet skriver tillige blandt andet, at man glæder sig over, at det ikke er stiftsudvalget (= stiftsrådet?), som har den endelige afgørelse (om kirkelukning) og finder, at et økonomikyndigt organ fra fx Kirkeministeriet bør afgive indstilling til biskoppen om, hvilke kirker, der skal lukkes i Københavns stift.

Sluttelig kritiserer menighedsrådet provstiet for ikke at have efterkommet anmodning om aktindsigt i provstiudvalgets beslutningsgrundlag for hvilken kirke, der skal indstilles til lukning.

For at tage det sidste først, så følger det af offentlighedslovens § 4, stk. 1, at enhver kan, med visse undtagelser, forlange at blive gjort bekendt med dokumenter, der er indgået til eller oprettet af en forvaltningsmyndighed som led i en administrativ sagsbehandling. Endvidere følger det af offentlighedslovens § 16, stk. 2, at såfremt en begæring om aktindsigt ikke er imødekommet eller afslået inden 10 dage efter, at den er modtaget af vedkommende myndighed, skal myndigheden underrette den begærende om grunden hertil samt om, hvornår en afgørelse kan forventes at foreligge.

Det er oplyst, at menighedsrådet har fremsat begæring om aktindsigt i beslutningsgrundlaget over for Valby-Vanløse provsti en måned før brevdato, dvs. omkring den 10. december 2010. Provsten har i sin påtegning ved fremsendelsen af menighedsrådets klage samt ved mail af 6. januar 2011 til Københavns stift oplyst, at han i ugen efter begæringen er fremsat, hvilket må fortolkes som inden 10 dages fristen er udløbet, har kontakten menighedsrådet og bedt om forståelse for, at det først kunne lade sig gøre at have papirerne til opfyldelse af aktindsigtsbegæringen klar, når provstikontoret genåbnede efter jul, den 11. januar 2011. Provsten oplyser videre, at han havde anmodet menighedsrådet om at kontakte ham, såfremt der måtte være utilfredshed med denne løsning, og at han derefter ikke hørte noget fra menighedsrådet. Endelig oplyser provsten, at den ønskede begæring om aktindsigt er blevet efterkommet på provstikontorets 1. åbningsdag efter jul, den 11. januar 2011, således som det var oplyst inden.

Da provsten således har orienteret menighedsrådet om årsag om udsættelse og oplyst om, hvornår begæring om aktindsigt kunne forventes efterkommet, og da de ønskede papirer rent faktisk er blevet fremsendt på det oplyste tidspunkt, finder jeg ikke anledning til at foretage mig yderligere i den anledning.

Vedrørende klagen over inhabilitet såvel hos provstiudvalg som hos provsten skal jeg bemærke følgende:

Forvaltningsloven gælder for behandling af sager, hvori der er eller vil blive truffet afgørelse af en forvaltningsmyndighed, jf. forvaltningslovens § 2, stk. 1. Reglerne om inhabilitet i lovens kapitel 2 gælder også for behandlingen af sager om indgåelse af kontraktforhold eller lignende privatretlige dispositioner.

Ved vurdering af, om bestemmelser om inhabilitet er overtrådt, skal der derfor fastslås, om provstiudvalgets beslutning om til Københavns budgetudvalg at indstille Aalholm kirke til lukning, er en afgørelse i forvaltningslovens forstand, idet en sådan afgørelse ikke kan relateres til kontraktforhold eller privatretlig disposition.

Det følger af kommentarerne til forvaltningsloven, at der med udtrykket 'truffet afgørelse' sigtes til udfærdigelse af retsakter, dvs. udtalelser, der går ud på at fastsætte, hvad der er eller skal være ret i et foreliggende tilfælde. Retsakter har væsentlig og i tid vidtrækkende retlig betydning for adressaten. Selvom provstiudvalgets beslutning om at indstille Aalholm kirke til lukning ikke er direkte adresseret til Aalholm sogns menighedsråd, betragter jeg alligevel menighedsrådet som adressat for beslutningen. Imidlertid finder jeg ikke, at provstiudvalgets beslutning har retlig betydning, således som det er forudsat for en forvaltningsretlig afgørelse. Dette begrundes jeg med, at der ikke er tale om en beslutning, der kan eller skal gennemføres i sin nuværende form. Der er alene tale om en indstilling til budgetudvalget, og ikke en beslutning som budgetudvalg, provstiudvalg, menighedsråd, stiftsråd eller biskop kan lægge til retlig grund for et videre forløb.

Med hensyn til procesledende beslutninger og til myndigheders afgivelse af indstillinger, udtalelser og redegørelser, antages det imidlertid, at der ofte vil kunne være grund til at overveje spørgsmål om inhabilitet efter grundsætninger, det helt svarer til forvaltningslovens regler, og at personer, der virker i den offentlige forvaltning, således i almindelighed ikke bør medvirke ved udfærdigelse af sådanne beslutninger, hvis de ville være inhabile, såfremt beslutningen havde været en afgørelse i forvaltningslovens forstand.

Ved inddragelse af reglerne i forvaltningslovens § 3 om inhabilitet, er det alene § 3, stk. 1, nr. 3, der er relevant at vurdere i denne sammenhæng, idet provstiudvalgets medlemmer ikke er i tæt slægtskab eller har en personlig eller økonomisk interesse i deres afgivelse af svar til Budgetudvalget. § 3, stk. 1, nr. 3 omhandler inhabilitet på grund af tilknytning til en juridisk person, selskabsinhabilitet. Bestemmelsen er begrænset til 'private' juridiske personer, hvilket betyder, at tilknytning til en juridisk person, der fuldt ud ejes af stat eller kommune, ikke medfører inhabilitet som følge af bestemmelsen i nr.3. Der er således indstillinger, udtalelser og redegørelser, hvor interessekonflikten ganske enkelt ikke kan undgås, og hvor risikoen er accepteret af lovgiver. Hvis provstiudvalget fx efter lovgivningen skal udtale sig om spørgsmålet, må udvalget gøre det på trods af konflikten, ligesom man i kommunerne også er nødt til at byggesags behandle egne byggesager, selvom der ideelt set er risiko for en interessekonflikt. Det mener jeg, gør sig gældende her, i den udstrækning, det er provstiudvalgets opgave at udtale sig om mulige kirkelukninger.

Provstiudvalgets kompetence er beskrevet i lovebekendtgørelse om folkekirkens økonomi § 4. Det følger heraf, at provstiudvalget fastsætter foreløbige driftsrammer for kirkekasserne i provstiet og meddeler disse til menighedsrådene. Endvidere fastsætter kirkeministeren i medfør af nævnte lovs § 17 f reglerne om provstiudvalgets og budgetudvalgets virksomhed. Dette er sket ved bekg. nr. 302 2007.

Af denne bekendtgørelse følger af § 6, at provstiudvalget – efter budgetsamrådet med menighedsrådet – fastsætter rammebevilling for kirkekassens driftsudgifter og bevilling for kirkekassens anlægsudgifter. Provstiudvalget påser, at kirkekasserne er i overensstemmelse med de fastsatte rammer og bevillinger, og provstiudvalget udøver legalitetskontrol af kirkekassernes budget. Provstiudvalget kan træffe beslutning om ændring af en budgetpost begrundet i legalitetshensyn.

Endvidere forestår provstiudvalget syn over kirke og kirkegård, præsteboliger og anden fast ejendom, der bestyres af menighedsrådet på kirkens eller præsteembedets vegne.

Endelig afgiver provstiudvalget, efter § 8, erklæring i sager om køb, salg, opførelse, nedrivning, istandsættelse eller ombygning af fast ejendom, som efter de gældende regler skal forelægges biskoppen eller kirkeministeriet til godkendelse, og i øvrige sager af væsentlig økonomisk betydning for de kirkelige kasser.

Provstiudvalget har således angiveligt ikke ensidigt kompetence til at træffe en forvaltningsafgørelse om, at en kirke i provstiet skal lukkes, men kan naturligvis udtale sig / afgive erklæring i sager, som har økonomisk og finansiel betydning i provstiet, herunder efter min mening også om eventuelle kirker, der mest hensigtsmæssigt kan udtages af brug.

Budgetudvalgets kompetence følger af lovbekendtgørelse af folkekirkens økonomi nr. 583 2010 § 17c, stk. 8. Her står, at budgetudvalget fastsætter det samlede ligningsbeløb til kommunens kirkekasser og til provstiudvalgskasserne samt ligningsbeløbets fordeling mellem provstierne.

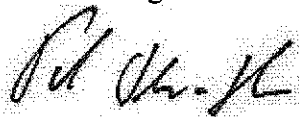
Stiftsrådets kompetence er fastsat i nævnte lovbekendtgørelse § 23a. Efter denne bestemmelse har stiftsrådet beføjelser til at træffe beslutning om at udskrive et bindende bidrag fra kirkekasserne til finansiering af en række nærmere angivne forhold. Endvidere har stiftsrådet til opgave på menighedsrådenes vegne at bestyre kirkernes og præsteembedernes kapitaler. Heller ikke stiftsrådet har således som påpeget af menighedsrådet umiddelbart kompetence til at træffe og gennemføre beslutning om at lukke en kirke i stiftet.

Det skal slutteligt bemærkes, at heller ikke biskoppen har den fornødne kompetence til alene at træffe beslutning om og gennemføre kirkelukninger.

Jeg kan herefter konstatere, at hverken provstiudvalg eller budgetudvalg har kompetence vedrørende beslutning om kirkelukninger, og på den baggrund agter jeg således ikke at foretage mig yderligere i sagen.

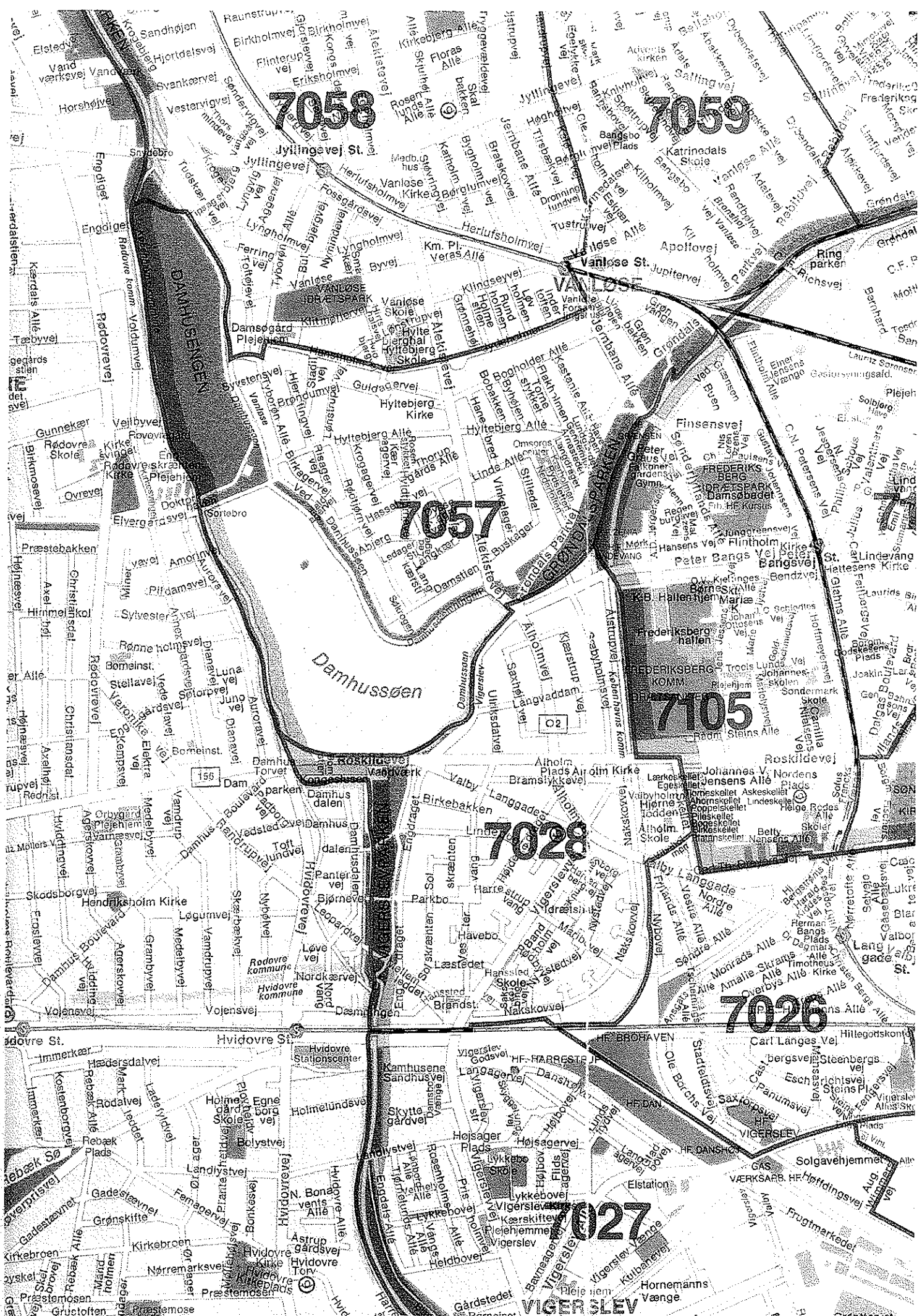
Denne afgørelse kan indbringes for Kirkeministeriet, km@km.dk.

Med venlig hilsen



Peter Skov-Jakobsen

Kopi til Valby-Vanløse provsti, og til budgetudvalget



7058

7059

7057

7105

7028

7026

7027

DAMHUS SØEN

Damhussøen

VIGERSLEV

Statistik indberetning for Aalholm

sogn for året:

2011

1	Sognets indbyggertal pr. 1. januar i indeværende år (2012)		7550
	a. Heraf medlemmer af folkekirken		5188
2	Antal præstestillinger i sognet		1,6
	a. Heraf lokalfinansieret		0
3	Antal sognemedhjælpere		0
4	Antal gudstjenester i sognets kirke(r)	Antal deltagere	
	a. Højmesser uden dåb	3287	86
	b. Højmesser med dåb	1555	45
	c. Andre søndagsgudstjenester uden dåb	1304	16
	d. Andre søndagsgudstjenester med dåb	278	16
	e. Særlige dåbsgudstjenester	0	0
	f. Hverdagsgudstjenester	160	3
	g. Børne- og familiegudstjenester	45	1
	h. Babysalmesang	318	5
	i. Messesæld	0	0
5	Antal andagter i sognets kirke(r)	Antal deltagere	
		343	1
6	Antal gudstj./andagter andetsteds i sognet	Antal deltagere	
	a. Heraf ved sognets præster	39	6
		39	6
7	Antal kirkekoncerter	Antal deltagere	
	a. Koncerter uden betaling		9
	b. Koncerter med betaling	780	9
		0	0
8	Antal dåb i sognet	Antal deltagere	
	a. Heraf i kirken		28
	b. Heraf hjemmedåb	1464	28
	c. Fremstilling i kirken af døbte børn	0	0
		91	1

9	Antal vielser/kirkelige velsignelser i sognet	Antal deltagere	
	a. Antal vielser		137
	1* Heraf ved sognets præster		137
	b. Antal kirkelige velsignelser		0
10	Antal dødsfald/begravelser i sognet		
	a. Antal dødsfald inkl. bis. og beg. af udensogns i kirken		83
	b. Antal folkekirkelige begravelser	Antal deltagere	65
	1* Heraf ved sognets egne præster		46
	2* Heraf i kirken		1208
	c. Antal ikke-folkekirkelige begravelser		18
11	Antal altergæster i sognet		1738
	a. I kirken		1684
	b. På plejehjem		54
	c. Hjemmealtergang		0
	d. Konfirmandlejre		0
12	Antal konfirmerede i tællingsåret		22
13	Antal minikonfirmander påbegyndt i tællingsåret		0
14	Antal udtrædelser af folkekirken		32
15	Antal optagelser i folkekirken		1
	a. Genoptagelse		1
	b. Optagelse på grundlag af evangelisk-luthersk dåb		0
	c. Optagelse på grundlag af anden kristen dåb		0
	d. Optagelse i forbindelse med konfirmation		0
16	Aktiviteter i sognegård/kirke	Antal deltagere	461
	a. Faste ældremøder		523
	b. Foredrag ved kirkens præster		289
	c. Foredrag ved fremmede foredragsholdere		772
	d. Natkirke uden præst		0

e. Natkirke med præst	0	0
f. Seniorkor	634	30
g. Sang- og musikarrangementer for voksne	160	2
h. Aftenhøjskole	113	5
i. Bibelstudiekreds/studiekreds	158	7
j. Børnekor/ungdomskor	0	0
k. Legestue og babysalmesang uden præst	0	0
l. Spaghetfigudstjeneste	0	0
m. Møder afholdt af spejdere, FDF'ere m.fl.	1380	123
n. Værested, café for ensomme m.fl.	3661	249
o. Kirkebio/litteraturklub	25	2
p. Nørkleklub/syklub	0	0
q. Noter til punkterne 16 a-p skrives herunder		

Udover ovennævnte, faste punkter foregik flg. arrangementer:

Ml.kirkl. arb. (Letland) med et årligt besøg og 8 best.møder, i alt ca. 165 deltg.
 Genbrugsen, åben 260 dg. a 8 prs. + 6 medarb.møder/årl., ialt ca. 2230 deltg.
 Besøgstjenesten (Mh.pl.) betjenes af 5 prs. Besøg eft. behov. Anslået 100 deltg.
 Menighedssamfundet, 6 best.møder + 1 generalforsaml/årl. Ialt ca. 107 deltg.
 Lokalkredsen af Kirkefondets Venner holder 2 møder årligt, ialt ca. 40 deltg.
 Ålholmhjemmets Venner, 4 best.møder + en generalforsaml., i alt ca. 42 deltg.
 Udlejning af salene til lokale foreningers generalforsamlinger, årl. ca. 750 deltg.
 Danske Lægers Vaccinationservice, vaccination 1 gang årl. I alt ca. 192 deltg.
 Udlån af kirken til nabokirker ved reovering 5 gange i 2011, anslået 150 deltg.

Dato og underskrift

19-03-2012

Gösta Thygesen, kordegn

1 og 1 a: Sognets indbyggertal og antal medlemmer af folkekirken fremgår af Sogneportalen, "Sogneoplysninger". Der benyttes det indeværende år, hvor tallene kan ses fra ca. den 1. marts.

2: Antal præstestillinger angives ifølge normeringen uanset vakance. Antallet angives i procent af fuldtidsbeskæftigelse, idet der ses bort fra eventuelle særpræstekvoter.

3: Antallet af sognemedhjælpere angives i procent af fuldtidsbeskæftigelse. Såfremt en sognemedhjælper deles mellem flere sogne, angives alene den procent af fuldtidsbeskæftigelsen, der finder sted i det pågældende sogn.

4 Antal deltagere: Som hovedregel tælles alle tilstedeværende med - undtagen tjenestegørende personale.

4: Antallet af gennemførte gudstjenester og babysalmesang (jf. forklaring nedenfor i 4 h) i kirken, (eller eventuelt i menighedssal eller lignende, som benyttes midlertidigt under kirkens lukning i forbindelse med restaurering eller istandsættelse). Det samlede antal svarer til summen af a+b+c+d+f+g+h. Messefald tælles ikke med.

4 a+b: Der medregnes gudstjenester med højmessestatus såsom langfredag, juleaften og børne- og familiegudstjenester på højmessens plads (jfr. Ritualbog s.47ff.).

4 g: Børne- og familiegudstjenester uden for højmessens plads. Finder der dåb sted ved en sådan gudstjeneste eller ved f., kan de i stedet for tælles med under særlige dåbsgudstjenester.

4 h: Babysalmesang i kirken, hvor en præst medvirker, og hvor der mindst er liturgiske elementer i et omfang, der kan retfærdiggøre, at det tælles med under gudstjenester.

4 i: Aflyste gudstjenester (planlagte).

5: Andagter, morgen - og aftensange m.v.

6: Det drejer sig om gudstjenester/andagter på plejehjem, hospitaler, skoler og lignende.

7: Antallet af kirkekoncerter ($7 = 7 a + 7 b$).

8: Antallet af dåb i kirken fremgår af sogneportalen. ($8 = 8 a + 8 b$)

8 b: Det drejer sig kun om nøddåb i eget sogn, som oftest på hospital. Kun nøddåb i sognet medtages. Findes i DNK **Søg - Lister - døbte**, kirkefeltet er blankt.

8 c: Der føres ikke statistik over dette i DNK

9 a: Det samlede antal vielser kan aflæses på sogneportalen.

9 a 1*: Tælles manuelt ud fra papirer.

9 b: Det samlede antal kirkelige velsignelser kan aflæses på sogneportalen.

10 a: Antallet af dødsfald i sognet samt bisættelser af udensognsboende i sognets kirke. Findes ved hjælp af DNK **Søg – Lister – Døde og begravede** – der klikkes i **begge**. Hermed fremkommer der en liste over bisatte/begravede af både dødsregistrerede og døde fra andre sogne, således at $10 a = 10 b + 10 c$.

10 b, 1-2: DNK **Søg – Lister – Døde og begravede** – der klikkes i **begge**. Hermed fremkommer der en liste over bisatte/begravede af både **dødsregistrerede** og døde fra andre sogne.
Der tælles manuelt på skærmen. Under menupunktet "Rediger" kan man sortere listen under "Sorter Stigende eller faldende" ved at markere i den enkelte kolonne. Det gør tællearbejdet betydelig lettere.

10 c: Såvel borgerlige begravelser som kirkelige begravelser i andre trossamfund end folkekirken. Tællingen foregår på samme måde som under pkt. b.

11 d: Sognets egen konfirmandlejr og lignende, uanset lejrens placering (dog ikke spejdernes landslejr).

12: Antallet kan aflæses på sogneportalen.

15: Optagelser i folkekirken på grundlag af en allerede foreliggende kristen dåb. Det samlede antal svarer til summen af a, b og c, medens optagelser under litra d tillige vil være indeholdt under litra a, b eller c. Optagelser i folkekirken ved dåb er omfattet af pkt. 8.

Eksempel: En person, der således er døbt med en evangelisk-luthersk dåb fra et andet kirkesamfund end folkekirken, og som bliver optaget i forbindelse med, at han/hun skal konfirmeres, skal tælles med under både punkt 15 b og 15 d.

15 a: Optagelse af personer, der tidligere har været medlem af folkekirken.

15 b: Personer, døbt i et andet evangelisk-luthersk trossamfund her i landet end folkekirken, bliver medlem ved at slutte sig til en menighed i folkekirken, og anmodninger om optagelse i folkekirken skal imødekommes.

Personer, der er døbt i et evangelisk-luthersk trossamfund i udlandet (fx Norge eller Sverige) bliver medlem af folkekirken ved at tage ophold her i landet, medmindre de anmelder at ville stå uden for folkekirken. Sådanne personer medregnes ikke, medmindre anmeldelsen fremkommer senere end 6 måneder efter tilmeldingen til folkeregistret.

15 c: Dåb i kristne trossamfund, bortset fra dåb i folkekirken og andre evangelisk-lutherske trossamfund, dvs. fx dåb i den katolske kirke.

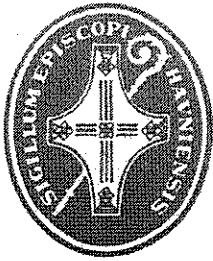
16 a: Inkl. evt. udflugter for samme.

16 h: Hvis det er sammen med andre sogne, skrives sognenes navne under noter.

16 k: Babysalmesang med præst tælles under 4 h.

16 l: Der er tale om selve gudstjenesten i kirken samt den efterfølgende spising i kirken.

16 m: Der medtages alle de arrangementer for børn, som afholdes af frivillige folkekirkelige organisationer, herunder også børneklub/søndagsskole.



BISKOPPEN OVER KØBENHAVNS STIFT

Nørregade 11 · 1165 København K · Telefon 33 47 65 00 · E-mail: kmkbh@km.dk

Den 9. november 2012

Løbenr. 113361/12

Aalholm Sogns Menighedsråd

(fremsendt pr. e-post)

Efter møde den 19. april 2012 i Stiftsrådet afgav Stiftsrådet indstilling til Bispeembedet om, at en række kirker, herunder Aalholm kirke, skulle tages ud af kirkelig brug. Denne indstilling tilsluttede jeg mig, og med brev af 20. april 2012 blev et udarbejdet debatoplæg om den kirkelige struktur i Københavns Stift udsendt i høring blandt de berørte kirker og menighedsråd med høringsfrist den 15. juni 2012.

Debatoplægget indeholdt dels en overordnet redegørelse for en række udviklingsmæssige forhold i Københavns og Frederiksberg kommuner, der nødvendiggør en ændring af den kirkelige struktur i København, dels konkrete forslag til de kirker, der skal tages ud af brug.

Med brev af 15. maj 2012 har menighedsrådet afgivet høringssvar på det udsendte debatoplæg.

Til brug for den videre proces er der udarbejdet de medfølgende høringssvar. Bilagene er delt op i henholdsvis en generel del (bilag 1) og en konkret del (bilag 2). Den generelle del omfatter bl.a. en overordnet redegørelse for de forhold, der er medtaget ved beskrivelsen af den enkelte kirke. I den konkrete del beskrives den enkelte kirke nærmere og der redegøres for de forhold, der lægges vægt på i forbindelse med forslaget om at tage Aalholm kirke ud af brug. I den konkrete del behandles ligeledes menighedsrådets høringssvar i forbindelse med det udsendte debatoplæg nærmere.

Materialet fremsendes hermed til menighedsrådet, idet jeg skal anmode rådet om en udtalelse. Jeg skal anmode om, at materialet behandles på enten et ordinært eller et ekstraordinært indkaldt menighedsrådsmøde. Menighedsrådets svar bedes fremsendt senest 16. januar 2013, idet jeg gør opmærksom på, at menighedsrådet skal udtale sig om de spørgsmål, der forelægges det af de kirkelige tilsynsmyndigheder, jfr. § 39 i lov om menighedsråd

Menighedsrådets svar bedes fremsendt hertil gennem Valby-Vanløse provstiudvalg, der tillige vil blive anmodet om at udtale sig. Provsten for Valby-Vanløse provsti vil ligeledes blive anmodet om en særskilt udtalelse.

Jeg skal anmode om, at udtalelse fra såvel menighedsråd, provst og provstiudvalg er mig i hænde den 16. januar 2013.

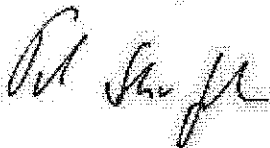
Såfremt menighedsrådet i forbindelse med det fremsendte høringsmateriale ønsker det, deltager jeg gerne i et møde med menighedsrådet, hvor rådet vil have mulighed for at stille eventuelle spørgsmål og at fremlægge eventuelle synspunkter inden menighedsrådets afgivelse af høringsvar.

Menighedsrådet anmodes i givet fald om hurtigst muligt at rette henvendelse til min sekretær Anne-Marie Hansen på enten 33 47 65 00 eller kmkbh@km.dk med henblik på at aftale et mødetidspunkt. Mødet vil kunne afholdes her i Bispegården. Menighedsrådet bedes i den forbindelse tillige venligst oplyse hvor mange af rådets medlemmer, der forventes at deltage.

I det udsendte debatoplæg var det oplyst, at stiftsrådet på sit møde medio november 2012 ville træffe beslutning om, hvilke kirker stiftsrådet endeligt ville indstille til at blive taget ud af brug. Som følge af denne fornyede høring af menighedsrådene er stiftsrådets beslutning herom udskudt til stiftsrådets møde den 5. februar 2013.

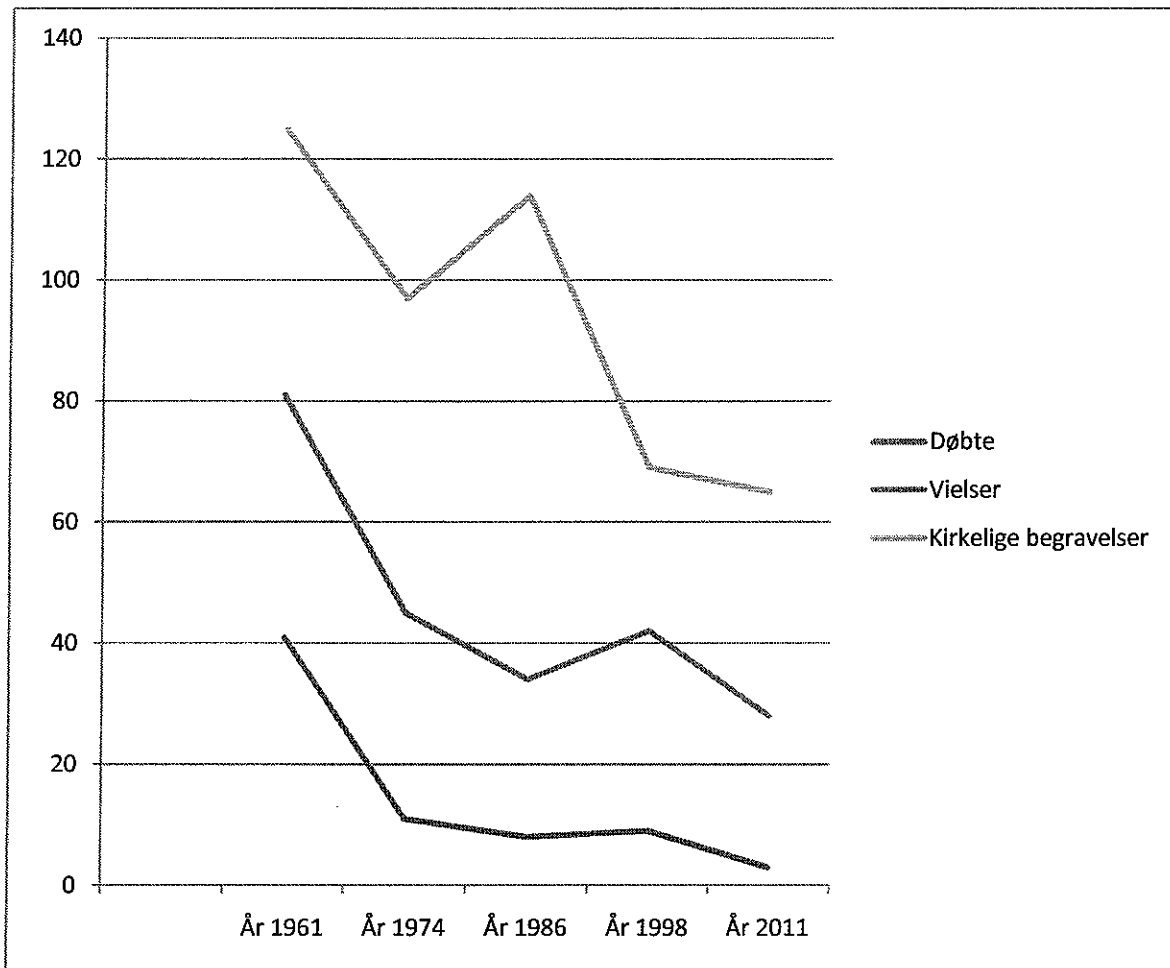
Afhængig af denne og eventuelle yderligere høringsrunder forventer jeg, at der omkring ultimo februar måned 2013 afgives endelig indstilling til Ministeriet for Ligestilling og Kirke om hvilke kirker, der bør tages ud af brug. Ministeriet skal herefter behandle indstillingen. Endelig afgørelse om, hvilke kirker der tages ud af brug forventes at foreligge inden sommer 2013.

Med venlig hilsen



Peter Skov-Jakobsen

Aalholm Kirke	År 1961	År 1974	År 1986	År 1998	År 2011
Døbte	81	45	34	42	28
Vielser	41	11	8	9	3
Kirkelige begravelser	125	97	114	69	65



Aalholm kirke	1961	1974	1986	1998	2011
Folketal	10576	8445	7501	7163	7550
Medlemmer				5461	5188
Fødte	12	1	78	95	128
Døbte	81	45	34	42	28
Vielser	41	11	8	9	3
Dødsfald		108	138	72	83
Kirkelige begrav.	125	97	114	69	65
Antal altergæster	2966	4902	2857	2035	1738
Konfirmerede	149	55	30	32	22
Udtrædelser	12	13	18	8	32
Optagelser		1	2	9	1

Nationalmuseets udtalelse vedrørende Aalholm kirke:

Uddrag af Nationalmuseets brev af 8. maj 2012

Aalholm kirke er opført af Københavns Kirkefond og bygget af arkitekterne Adam Møller og J. Bruus-Jensen 1938-39. Hovedarkitekten, Adam Møller, var også ankermand på Frederiksholm kirke, der indvendig har en karakter af samme type som i Aalholm, men som udvendig er knap så strømlinet. Aalholm kirke overholder i høj grad budskabet fra samtidens største arkitekt, Le Corbusier: et hus er en dims til at bo i eller her holde gudstjenester i. Men de danske arkitekter havde ikke helt Le Corbusiers sikre stilsans, og Aalholm kirke er i sin fabriksagtige nøgternhed kommet til at virke lidt skrabet. Idet den med sit materiale, sin form og sin frie beliggenhed skiller sig så meget ud fra omgivelserne, at den får en vis monumental virkning, må det nøje overvejes, hvad der skal ske med bygningen, hvis den lukkes som kirke. Antikvarisk set er der dog ingen restriktioner.

Anbefaling: Hvis Aalholm kirke tages ud af brug til folkekirkelige formål, må der, skal der tages hensyn til, at der er tale om en bygning, som ikke egner sig til alle formål. Inventaret kan udtages, og selve kirkerummet skal ikke nødvendigvis bevares.

Valby, den 7. juni 2012.

Københavns biskop
Peter Skov-Jakobsen,
Nørregade 11,
1165 København K.

Vi har modtaget Deres brev af 20. april 2012, løbenr. 43749/12. Det har været behandlet på et ekstraordinært menighedsrådsmøde den 23. april 2012, hvor et enstemmigt menighedsråd afviste at ville tage Aalholm Kirke ud af brug, sådan som det formuleres i Deres brev.

I det følgende vil menighedsrådet imødegå de fremførte argumenter i Deres brev for lukning af Aalholm Kirke.

Indledningsvis vil Aalholm Sogns Menighedsråd dog give udtryk for, at vi står uforstående overfor indholdet af Deres brev, da der fra Stiftes side har været uforståelig tavshed om en eventuel lukning af Aalholm Kirke i 17 måneder, siden 16. november 2010. Vi må indrømme, at brevet også fyldte os med både skuffelse og vrede.

Rådets medlemmer finder det desuden kritisabelt at modtage et sådant brev, dels fordi lovgivningen ikke hjemler at lukke Aalholm Sogn og Kirke, dels fordi det har været en grundlæggende tanke i loven om menighedsråd, siden den daværende kultusminister I. C. Christensen i 1903 fik vedtaget lov om menighedsråd, at lokalt nærvær og indflydelse gav bedst grobund for menighedslivet. Hvorfor så nu skabe større afstand mellem kirke og kirkens medlemmer? Vi mener, at sognet, forstået som et overskueligt menighedsfællesskab med egen kirke og præst, er en nødvendighed for Folkekirkens folkelighed, idet der med folkelighed her også forstås, at forkyndelsen får sin vægt i kraft af det menighedsfællesskab, den høres i!

Med den nuværende kirkeforfatning vil det være i strid med hævdevunden praksis, at en lukning sker uden lokal opbakning. Dette understøttes også af notat af 15. marts 2010 fra Kirkeministeriet (j.nr. 30896), hvor der lægges vægt på, at det er de lokale kirkelige myndigheder, som bør have den afgørende indstilling til en kirkelukning.

Vi gør således gældende, at det kræver en lovændring, før Kirkeministeren - eller andre - kan gennemføre en kirkelukning mod protester fra et enigt menighedsråd.

Med hensyn til Deres brev anfører De som **første punkt** Aalholm Kirkes geografiske placering.

Aalholm Sogns Menighedsråd kan ikke se rimeligheden i dette argument. Aalholm Kirke er centralt placeret i sognet og er derfor tæt på sognets beboere, bl.a. ældreboligkomplekset Valbyholm med mere end 300 lejemål. Her er gode offentlige transportmuligheder. Desuden er her en bred positiv holdning blandt sognets beboere til dét, Aalholm Kirke står for. Dette er også særdeles velbegrundet - se bilag 1.

Aalholm Kirke er placeret i god afstand til alle nabokirker. De to eneste kirker i provstiet, som ligger tæt på hinanden, er Vanløse Kirke og Hyltebjerg Kirke, hvor afstanden kun er 780 meter.

I det hele taget tillader vi os at stille spørgsmål ved, om der nødvendigvis skal lukkes en kirke i hvert provsti, sådan som Stiftsrådet udtalte det i 2010. På Stiftsrådets møde den 19. april 2012 fra-

veg man denne beslutning ved ikke at indstille kirker i Amagerbro Provsti til lukning. Vi finder det heller ikke rigtigt at lukke kirker i Valby-Vanløse Provsti.

I Valby-Vanløse bor der mange mennesker, og nye områder i Valby skal indenfor ganske få år bebygges, og da kirkeskatteyderne i dette provsti yder et væsentlig bidrag til hele Københavns kirkeliv, er det efter menighedsrådets opfattelse forkert at lukke en kirke i denne del af byen.

Vi skal ikke undlade at gøre opmærksom på, at medlemsprocenten i Aalholm Sogn er én af byens højeste og provstiets næsthøjeste; pr. 1. januar 2012 er den på 68,7%, og at både medlemstal og skattepligtig indkomstgrundlag er stigende i vort sogn (se bilag 2). Vi har tal på, at i år 2009 var den skattepligtige indkomst for Aalholm Sogn: 964.249.625 kr., hvilket svarer til 7,7 mill. kr. i kirkeskat. Det er sandsynligvis ikke blevet mindre siden dengang! Da driftsomkostningerne for 2011 er på ca. 2.950.000 kr., afleverer kirkemedlemmerne i Aalholm Sogn altså langt mere, end der kommer ind. Det er derfor ikke os, der økonomisk ligger andre sogne i København til last! Hvorfor så nedlægge Aalholm Sogn og Kirke?!

Som **andet punkt** henviser De til Aalholm Kirkes arkitektoniske værdi.

Rådet opfatter dette som et stærkt personligt skøn, som i hvert fald ikke tager hensyn til, at Aalholm Kirke er opført i 1938-39 i funktionalistisk stil og sandsynligvis er den eneste kirke i Danmark, der er opført under indflydelse af den dengang helt moderne arkitektur.

Aalholm Kirke er desuden ganske rummelig med plads til 310 siddende personer, og den har en akustik, som adskillige kyndige personer værdsætter.

Rådet synes imidlertid, at sagen er for alvorlig til at dreje sig om kirkens udseende; det må være menighedens liv og vækst, sagen handler om!

Menighedsrådet er samtidig ganske uforstående overfor, at det nuværende råds medlemmer skal tage stilling til det fremførte argument om, at det ikke har været ønsket at gennemføre en modernisering af kirkerummet til 3 mill. kr., som provstiets egen arkitekt Jørgen Kreiner-Møller udarbejdede forslag til; et projekt som går helt tilbage til 1998 - altså lang tid før, de nuværende rådsmedlemmer trådte ind i menighedsrådsarbejdet. Rådet har imidlertid fået oplyst af tidligere menighedsrådsformand, Else Brandenborg, at menighedsrådet dengang af anden arkitekt (m.a.a. Viggo Grunnet) blev frarådet den foreslåede modernisering, for, som han sagde, da vil kirkerummet helt miste sin særegne arkitektoniske værdi! Der blev gennemført en vedligeholdelse/renovering af kirkerummet for en del af bevillingen, hvilket har vist sig at være velfungerende.

Det **tredje punkt**, der henvises til, angår kirkelivet.

Argumentet, at kirkelivet er stagneret, er ikke specifikt for Aalholm Sogn, men kan anvendes overfor utroligt mange sogne i København. I Aalholm Sogn er der dog fortsat et rigt menighedsliv - se bilag 3. Vi vil desuden gerne henvise til den rapport, Københavns Stift netop selv har fået udarbejdet, og som tydeligt viser, at aktivitetsniveauet i Aalholm hører til blandt byens højeste.

På grund af det frie skolevalg er det i København ikke uproblematisk at oprette hold for mini-konfirmander. Det kan oplyses, at begge kirkens præster har været på kursus om emnet. I Aalholm Sogn har dygtige og trofaste ledere i KFUM/K i Danmark (civilt børne- og ungdomsarbejde) igennem årtier forkyndt det kristne budskab ved ugentlige møder for områdets børn og unge, og mange slutter op om dette arbejde. Menighedsrådet bakker fuldt ud op om denne indsats.

Minikonfirmander findes ikke; men KFUM/K's arbejde blandt områdets børn og unge, som begynder med de ganske små (fra 4 år), anser vi for at være langt mere effektivt og længerevarende end minikonfirmandundervisning.

Sammen med én af kirkens præster holdes der desuden en række velbesøgte gudstjenester for børn og unge (6-8 gange om året), hvor et pænt højt deltagerantal (omkring 100) ikke er unormalt. Ved flere af disse gudstjenester tilbydes samvær med traktement efter gudstjenesten.

Spisning i forbindelse med gudstjeneste tilbydes f.eks. også skærtorsdagsaften, og når der er arrangeret møde efter højmessens, bl.a. ved møder/arrangementer i filmklubben, Danmissionskredsen, i tilknytning til venskabsmenigheden i Nereta, Letland, og i forbindelse med Folkekirken Nødhjælps sogneindsamling. Hovedordet, synes vi, skal ikke være spagetti, men gudstjeneste!

I det **fjerde punkt**, hvor De i Deres brev henviser til kirkestatistikken som yderligere indikator for lukning af Aalholm Sogn og Kirke, forekommer det os mere som et postulat end som en reel grund. I bilag 4 tillader vi os at sammenligne os med både de andre sogne i Valby-Vanløse og med tal fra Vor Frue- og Holmens Provsti, og ud fra dette materiale synes vi bestemt ikke, at kirkestatistikken så entydigt skulle tale for lukning af Aalholm Sogn, sådan som De skriver. Vi vil gerne henlede Deres opmærksomhed på dokumentation for 17.433 besøgende i kirkelige aktiviteter ved Aalholm Kirke i 2011, jf. indberettet statistik i henhold til

instruks fra provstiet om optælling af 30. december 2010.

Den kirkestatistik, Stiftet selv har ladet udarbejde, og som De henviser til, er i øvrigt mangelfuld - jv.f. bilag 4, tabel a 9; tabel a 12; tabel a 13, tabel a 14. Derfor undrer det såre, at nogen kan anvende statistikken som argument for lukning, når den kirke, man udpeger, ikke figurerer i samtlige punkter i den foreliggende statistik!

I det hele taget forekommer det, at der er tale om vilkårlighed og efterrationalisering, når Aalholm Sogn og Kirke er udpeget til lukning. Hvis man efterrationaliserer, kan man jo udpege hvilken som helst kirke i landet til lukning. Der mangler kort sagt fælles kriterier, som burde være fastlagt, før man vurderede de indsamlede tal i stiftet, og vel at mærke kriterier, som skulle gælde i hele landet, ikke kun i Københavns Stift. Man har ikke overholdt god, offentlig forvaltningsskik, og blandt andet derfor tager vi afstand fra den foreløbige konklusion.

Aalholm Sogns Menighedsråd har i brev af 10. januar 2011 **ydermere prøvet på** at gøre Dem som biskop opmærksom på et inhabilitetsproblem i forhold til Forvaltningsloven, idet provst og menighedsrådsformand i Hyltebjerg Sogn, som er vort nabosogn, også begge sidder i provstiudvalget og i Stiftsrådet. De har svaret os på dette i brev af 14. februar 2011; men vi er ikke enig i Deres vurdering, men har indtil videre ikke ønsket at få det efterprøvet ved en domstol (jf. hvad der står i bogen "Forvaltningsret" af Hans Gammeltoft-Hansen m. fl., side 253, udg. 2002).

Forvaltningsretten gælder også for Folkekirken, og almindelige habilitetsregler finder også anvendelse i Folkekirken. Det kræver positiv lovhjemmel, for at habilitetskrav ikke gælder for en lokal provst.

De har desuden som biskop i flere sammenhænge selv peget på værdien af frivilligt arbejde. Netop dette er en integreret del af Aalholm Sogns virke, som Aalholm Sogns Menighedsråd helt bakker op om, og bl.a. i kraft af det, har sognet kunnet opretholde sit stabile virke på trods af, at vi i

f.eks. 2010 har haft det næstlaveste driftsbudget i provstiet (se bilag 5), og at De personligt siden foråret 2011 præsteligt har nedprioriteret sognet fra to fuldtidsstillinger til nu kun 1,6 præstestilling.

Afslutningsvis skal anføres, at væsentligere end både Stiftsrådets og menighedsrådets vurdering må dog det almindelige folkekirkemedlems holdning veje. Vi har ca. 3.000 protestunderskrifter mod lukning af Aalholm Kirke liggende, som vi ønsker at overbringe biskoppen. Sognets medlemsprocent er ret stabilt, mens det er vigende i de øvrige sogne i provstiet, og der er i 2012 flere medlemmer af Folkekirken i Aalholm Sogn end i både 2010 og 2011, hvilket vi ser som et udtryk for tilfredshed med Aalholm Kirke.

Vi mener, at vi med de overfor anførte argumenter har vist, at begrundelsen i Deres brev for lukning af Aalholm Kirke ikke holder. Da vi desuden har et velfungerende menighedsråd og rigtig mange frivillige, der gør en stor indsats for et bredt alsidigt menighedsliv, ønsker vi at fortsætte de spændende initiativer, der arbejdes med. Bl.a. har de frivillige arbejdsgrøne ved kirken, som menighedsrådet arbejder utrolig godt sammen med, valgt ny og yngre initiativrig formand, som bl.a. arbejder på at få dannet en teatergruppe for de unge, en læsegruppe for voksne og få "sogneambasadorer" til at gøre mere reklame for kirkens aktiviteter.

Aalholm Sogns Menighedsråd har informeret de ansatte om biskoppens befordring af Stiftsrådets indstilling om at Aalholm Kirke "tages ud af brug".

Ligeledes er kirkens nære venner blevet orienteret herom ved et borgermøde, der blev afholdt tirsdag den 29. maj 2012. Emnet var Aalholm Sogns Menighedsråds svar til Dem.

Med venlig hilsen

p.r.v.

Ellen Grubb,

formand.

BILAG 1:

Før 1. Verdenskrig lå det nordvestlige Valby så langt uden for hovedstaden, at byens fornemme damer tog på sommerophold på Damhuskroen og rekreerede sig ved spadsereture rundt om Damhussøen. Dengang lå her kun tre gårde med bølgende kornmarker omkring; men ved krigens slutning begyndte de første bebyggelser at blive opført.

Omkring år 1930 boede der små 3.000 mennesker i Aalholm-kvarteret. Følelsen af, at man manglede en kirke i området, voksede iblandt dem, og midt i den store depression begyndte en gruppe ihærdige mennesker fra 1933 at samle beløb ind til opførelsen af Aalholm Kirke. Hver lørdag igennem seks år blev der banket på hver eneste dør i det kommende selvstændige sogn og spurgt, om man ville bidrage med et beløb til opførelsen af Aalholm Kirke - indsamlingskort og regnskab findes den dag i dag i kirkens arkiv.

I 1938 var det lykkedes at samle så mange penge sammen, så man turde gå i gang med byggeriet, og da kirken den 8. oktober 1939 blev indviet, var det muligt for byggekomiteen bag opførelsen af Aalholm Kirke at betale regninger fra alle håndværkere og andre.

Da flere af de personer, der dengang var med til at samle ind, stadigvæk lever og fortsat kommer i "deres kirke", og mange af deres børn og børne- og oldebørn bor i sognet, kan de på mere end én måde med god grund sige: "Aalholm Kirke er vores kirke!"

Denne holdning er også udbredt blandt mange, der ikke som sådan har været med fra starten, fordi der i sognet står stor respekt om kirkens arbejde.

BILAG 2:

Rækkefølge efter medlemsprocent år 2012

<i>Sognavn:</i>	<i>Medlemstal:</i>	<i>Indbyggertal:</i>	<i>Medlems%</i>
Grøndals Sogn	5.677	8.242	68,9 %
Aalholm Sogn	5.188	7.550	68,7 %
Advents Sogn	4.914	7.195	68,3 %
Hyltebjerg Sogn	6.711	9.880	67,9 %
Valby Sogn	5.841	8.610	67,8 %
Vanløse Sogn	7.345	11.160	65,8 %
Hele provstiet	54.757	85.550	64,0 %
Timotheus Sogn	6.406	10.734	59,7 %
Vigerslev Sogn	4.682	7.973	58,7 %
Margrethe Sogn	3.658	6.413	57,0 %
Johs. Døbers Sogn	4.335	7.793	55,6 %

Sogneoplysninger pr. 1. januar 2012

BILAG 3:

OVERSIGT OVER MENIGHEDSARBEJDE

- 1) Aalholm KFUK - miniklub: drenge og pigeclub for 4-7 år.
- 2) Aalholm KFUK - pigeclub: piger fra 7-13 år.
- 3) Aalholm KFUK - drengeclub: drenge fra 7-13 år.
I alt ca. 40 medlemmer + en del, som jævnligt dukker op, men som ikke har meldt sig ind. Ved alle møder holdes andagt; men da disse ikke foregår i kirkerummet, er de ikke talt med i kirkens indberetning.
- 4) Menighedssamfund - med aftenmøder, årsmøde, fester, aftenudflugt m.m. Ved alle møder holdes andagt; men da disse ikke foregår i kirkerummet, er de ikke talt med i kirkens indberetning.
- 5) Debataftener for voksne, som menighedsrådet står for; også i samarbejde med menighedssamfundet.
- 6) Filmklub for voksne - ca. 15 personer.
- 7) Bibelkreds I - om eftermiddagen.
- 8) Bibelkreds II - om aftenen.
I alt pt.: 23.
- 9) Danmission-kreds - arbejde for Ydre Mission med månedligt møde.
- 10) Ældrekreds - møder, sommerudflugt og efterårsudflugt, møder om sommeren i Højskoleforeningens Have, julefest. Deltagerantal mellem 40-45. Ved alle møder holdes andagt; men da disse ikke foregår i kirkerummet, er de ikke talt med i kirkens indberetning.
- 11) Basarkreds - efterårets store basar, julestue og 2 årlige medarbejdermøder. Ved alle møder holdes andagt; men da disse ikke foregår i kirkerummet, er de ikke talt med i kirkens indberetning.
- 12) Menighedspleje, bl.a. økonomisk uddeling ved juletid; uddeling af blomst ved juletid til de personer, der er blevet alene i årets løb. Ved bestyrelsesmøderne holdes andagt; men da disse ikke foregår i kirkerummet, er de ikke talt med i kirkens indberetning.
- 13) Besøgstjeneste - 5 personer.
- 14) Værested - Aalholmstuen - ledes af 12 frivillige medarbejdere.
- 15) Genbrugsforretning - drives ca. 30 frivillige medarbejdere, hvor der holdes generalforsamling og flere årlige medarbejdermøder med spisning i kirkens lokaler.
- 16) Aalholmkoret - ca. 23-25 personer, der mødes ugentligt. Nu på 30. sæson.
- 17) Kirkekoncerter - 7 arrangementer, nogle med samvær efter. 40-300 deltagere.
- 18) Brass-Band - ca. 23-25 personer, som mødes ugentligt.
- 19) Venskabsmenighed i Nereta, Letland. Initiativet til dette særlige kirkelige arbejde blev taget i Aalholm Sogn i 1992, og sognet er fortsat drivkraften i arbejdet.
- 20) Kreds af Kirkefondets Venner - 1 årligt møde. Ved dette møde holdes andagt; men da det ikke foregår i kirkerummet, er de ikke talt med i kirkens indberetning.

- 21) Kirkekaffe - 1 gang om måneden med 25-30 deltagere.
- 22) Baby-salmesang - dog ikke pt.
- 23) Nattergaleturn med 15 deltagere.
- 24) Samarbejde med den lokale menighedsbørnehave, bl.a. har menighedsrådet en repræsentant i bestyrelsen, og hvert år afholdes en særlig julegudstjeneste for børnehavens børn, hvor de f.eks. går Lucia.
- 25) Aalholmhjemmets Venner - støtteforening for beboerne på det lokale plejehjem, som Aalholm Sogns Menighedspleje i sin tid stod bag opførelsen af.
- 26) Indsamling til Folkekirkens Nødhjælps sogneindsamling - 28 personer.
- 27) Fællesspisning i forbindelse med gudstjenesten Skærtorsdags aften - 40 deltagere.

BILAG 4:

Tabel a.1. Det samlede antal kirkelige aktiviteter i hvert sogn fra 2006 til 2010.

Provsti	Sogn	2006	2007	2008	2009	2010	Hovedtotal
Valby-Vanløse	Advents	180	198	200	209	243	206
	Grøndals	179	180	181	154	177	174
	Hyltebjerg	196	195	190	197	166	189
	Johannes Døbers	155	166	174	165	196	171
	Margrethe	173	191	166	186	194	182
	Timotheus	174	193	151	232	137	177
	Valby	337	266	236	244	306	278
	Vanløse	278	251	214	202	183	226
	Vigerslev		219	237	233	198	222
	Aalholm	202	198	182	184	178	189
Holmens	Frederiks	-	132	125	-	138	132
	Garnisons		139	142	-	148	143
	Holmens	271	250	263	-	200	246
	Kastels	165	141	178	-	184	167
	Sankt Pauls	198	180	-	-	-	189
	Østervold	125	149	132	-	120	132
Vor Frue	Fredens-Nazaret	-	-	-	-	-	-
	Helligånds	122	130	118	111	132	123
	Sankt Andreas	201	168	199	179	121	174
	Trinitatis	102	83	78	65	63	78
	Vor Frue	190	180	176	179	171	179
	Vor Frue	445	428	426	404	436	428

Tabel a.2. Det samlede antal kirkelige handlinger i hvert sogn fra 2006 til 2010.

Valby-Vanløse	Advents	54	76	70	75	96	74
	Grøndals	83	86	86	66	80	80
	Hyltebjerg	95	94	90	98	63	88
	Johannes Døbers	60	69	71	61	76	67
	Margrethe	64	110	72	89	89	85
	Timotheus	85	86	58	91	48	74
	Valby	220	158	132	127	149	157
	Vanløse	145	125	104	91	84	110
	Vigerslev		119	142	144	105	128
	Aalholm	91	69	74	84	77	79
Holmens	Frederiks		40	47	-	44	44
	Garnisons		48	51	-	57	52
	Holmens	139	114	120	-	75	112
	Kastels	91	68	103	-	90	88
	Sankt Pauls	102	88	58	-	-	83
	Østervold	45	62	48	-	36	48
Vor Frue	Fredens-Nazaret	23	23	17	19	24	21
	Helligånds	47	36	53	36	28	40
	Sankt Andreas	22	22	21	20	17	20
	Trinitatis	34	34	30	38	32	34
	Vor Frue	60	56	74	38	69	59

Tabel a.3. Medlemsprocent. 2010. Indeks

Valby-Vanløse

Advents	10
Grøndals	10
Hyltebjerg	10
Johannes Døbers	3
Margrethe	4
Timotheus	5
Valby	10
Vanløse	9
Vigerslev	5
Aalholm	10

Holmens

Frederiks	6
Garnisons	5
Holmens	2
Kastels	6
Sankt Pauls	9
Østervold	6

Vor Frue

Fredens-Nazaret	7
Helligånds	6
Sankt Andreas	3
Trinitatis	6
Vor Frue	7

Tabel a.4. Gudstjenester. 2010. Indeks

Valby-Vanløse

Advents	9
Grøndals	4
Hyltebjerg	5
Johannes Døbers	7
Margrethe	6
Timotheus	3
Valby	9
Vanløse	5
Vigerslev	3
Aalholm	5

Holmens

Frederiks	4
Garnisons	3
Holmens	7
Kastels	4
Sankt Pauls	2
Østervold	2

Vor Frue

Fredens-Nazaret	6
Helligånds	3
Sankt Andreas	1
Trinitatis	8
Vor Frue	10

Tabel a.5. Kirkelige handlinger. 2010. Indeks

Valby-Vanløse

Advents	7
Grøndals	6
Hyltebjerg	4
Johannes Døbers	6
Margrethe	7
Timotheus	3
Valby	9
Vanløse	7
Vigerslev	8
Aalholm	6

Holmens

Frederiks	3
Garnisons	4
Holmens	6
Kastels	7
Sankt Pauls	5
Østervold	2

Vor Frue

Fredens-Nazaret	1
Helligånds	2
Sankt Andreas	1
Trinitatis	2
Vor Frue	5

Tabel a.6. Medlemsprocent. 2006 til 2010. Indeks

Valby-Vanløse

Advents	9
Grøndals	9
Hyltebjerg	7
Johannes Døbers	10
Margrethe	2
Timotheus	10
Valby	3
Vanløse	6
Vigerslev	2
Aalholm	9

Holmens

Frederiks	3
Garnisons	7
Holmens	2
Kastels	5
Sankt Pauls	9
Østervold	7

Vor Frue

Fredens-Nazaret	9
Helligånds	5
Sankt Andreas	3
Trinitatis	10
Vor Frue	10

Tabel a.7. Gudstjenester. 2006 til 2010. Indeks

Valby-Vanløse

Advents	9
Grøndals	6
Hyltebjerg	6
Johannes Døbers	9
Margrethe	5
Timotheus	6
Valby	10
Vanløse	2
Vigerslev	2
Aalholm	4

Holmens

Frederiks	8
Garnisons	7
Holmens	4
Kastels	9
Sankt Pauls	3
Østervold	7

Vor Frue

Fredens-Nazaret	8
Helligånds	1
Sankt Andreas	1
Trinitatis	3
Vor Frue	4

Tabel a.8. Kirkelige handlinger. 2006 til 2010. Indeks

Valby-Vanløse

Advents	10
Grøndals	7
Hyltebjerg	3
Johannes Døbers	10
Margrethe	10
Timotheus	1
Valby	3
Vanløse	2
Vigerslev	-
Aalholm	5

Holmens

Frederiks	5
Garnisons	10
Holmens	1
Kastels	8
Sankt Pauls	3
Østervold	5

Vor Frue

Fredens-Nazaret	-
Helligånds	2
Sankt Andreas	4
Trinitatis	7
Vor Frue	9

Tabel a.9. Driftsomkostninger pr. medlem. 2010.

Aalholm Sogn figurerer af uforklarlige grunde ikke i denne tabel.

Tabel a.10. Driftsomkostninger pr kirkelig aktivitet.

Valby-Vanløse

Advents	3
Grøndals	7
Hyltebjerg	9
Johannes Døbers	3
Margrethe	3
Timotheus	8
Valby	2
Vanløse	6
Vigerslev	5
Aalholm	6

Holmens

Frederiks	10
Garnisons	10
Holmens	10
Kastels	2
Sankt Pauls	9
Østervold	8

Vor Frue

Fredens-Nazaret	9
Helligånds	10
Sankt Andreas	10
Trinitatis	10
Vor Frue	9

Tabel a.11. Driftsomkostninger pr. sogn. 2010. Indeks

Valby-Vanløse

Advents	7
Grøndals	7
Hyltebjerg	8
Johannes Døbers	3
Margrethe	3
Timotheus	4
Valby	8
Vanløse	7
Vigerslev	6
Aalholm	6

Holmens

Frederiks	9
Garnisons	9
Holmens	10
Kastels	1
Sankt Pauls	8
Østervold	3

Vor Frue

Fredens-Nazaret	8
Helligånds	9
Sankt Andreas	5
Trinitatis	9
Vor Frue	10

Tabel a.12. Driftsomkostninger pr. medlem. 2006 til 2010. Indeks

Aalholm Sogn figurerer af uforklarlige grunde ikke i denne tabel.

Tabel a.13. Driftsomkostninger pr. kirkelig aktivitet. 2006 til 2010. Indeks

Aalholm Sogn figurerer af uforklarlige grunde ikke i denne tabel.

Tabel a.14. Driftsomkostninger pr. sogn. 2006 til 2010. Indeks

Aalholm Sogn figurerer af uforklarlige grunde ikke i denne tabel.

..... hvor gemmer de manglende tal sig - vi kan ikke vurdere dem?!

BILAG 5:**Rækkefølge efter forbrug i kr. pr. medlem (kun drift, ikke anlæg)**

<i>Sognenavn:</i>	<i>Medlemstal 1/1-10:</i>	<i>Driftsudgift år 2010:</i>	<i>Pris pr. medlem</i>
Vanløse Sogn	7.309	3.151.246 kr.	431 kr.
Timotheus Sogn	6.248	3.085.049 kr.	493 kr.
Hyltebjerg Sogn	6.686	3.628.588 kr.	542 kr.
Aalholm Sogn	5.142	2.933.582 kr.	570 kr.
Grøndals Sogn	5.582	3.342.795 kr.	599 kr.
Hele provstiet	54.419	33.214.013 kr.	610 kr./gsn.
Valby Sogn	5.841	4.115.309 kr.	704 kr.
Margrethe Sogn	3.728	2.667.372 kr.	715 kr.
Advents Sogn	4.824	3.519.177 kr.	730 kr.
Vigerslev Sogn	4.958	3.650.154 kr.	736 kr.
Johs. Døbers Sogn	4.101	3.120.739 kr.	760 kr.