



Varde Kommune

VARDE KASERNE – *nu og fremover*



INDHOLDSFORTEGNELSE

1. Fire tungtvejende argumenter for Varde Kaserne.....	5
2. Resume af Forsvarskommandoens etablisementsanalyse.....	9
3. Status DAR.....	15

Varde Kaserne – nu og fremover

Fire tungtvejende argumenter for Varde Kaserne, der tager afsæt i kerneopgaven – *træning og deltagelse i forsvar og krig.*

Officerer og værnepligtige vælger Varde Kaserne

- Varde Kaserne er pt. det mest populære uddannelsessted blandt officerer og værnepligtige
- Varde Kaserne er kompetencecenter indenfor ildstøtte (morder og kampvogne), herunder uddannelse af observatører, civile og militære samarbejder, efterretningsindhentning og dele af efterretningstjenestens uddannelse
- Varde Kaserne har 132 værnepligtige, hvoraf 40% er kvinder. En tidssvarende og fremtidsrettet militær grunduddannelse, hvor deltagelsen afspejler samfundet demografisk.



Varde Kaserne har de nødvendige øvelses- og skydearealer

- Varde kaserne har optimale udenomsarealer med 235 ha og derudover adgang til større kommunal plantage i umiddelbar tilknytning
- Varde Kaserne ligger optimalt i forhold til Danmarks største øvelsesterræns i Oksbøl og Boris. De eneste steder i Danmark, hvor det er muligt at gennemføre øvelser og afprøve materiellet i ildstøtteenheden – mortergranater og Haubits M109 kampvogne. Øvelser med droneflyvning (ubemandede minifly) kan alene ske i Oksbøl, hvor der er tilladelse til afspærring af luftrummet

Mortergranater og droneflyvning indgår i indsatsen i Afghanistan.



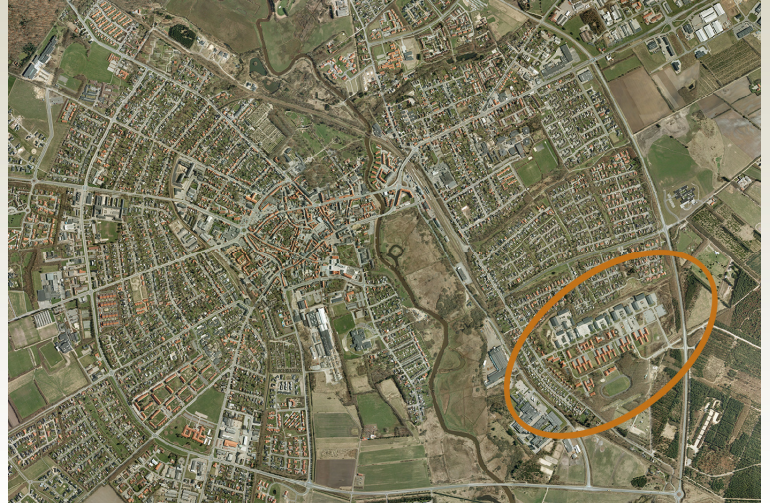
Varde har en moderne og vedligeholdt kaserne

- Kasernen er om- og tilbygget for 300 millioner kroner i 2000-03. Fra 2000 til i dag er der vedligeholdt for 175 millioner kroner. Vi tror derfor, at Varde Kaserne er Danmarks bedst vedligeholdte kaserne med de mindste vedligeholdelsesomkostninger i årene der kommer.
- Varde Kaserne er derfor bygningsmæssigt og miljømæssigt i top stand



Varde Kaserne er forankret i lokalsamfundet

- Varde Kaserne har en stor betydning for lokale små- og mellemstore virksomheder, der er underleverandører
- De private og offentlige services er i høj grad afhængige af militærpersonnellets ægtefæller, der fungerer som lærere, læger, i industrien mm.
- Varde Kaserne har ligeledes bosætningsmæssigt stor betydning for kendskabet til Varde Kommune og bosætningen – både set i forhold til værnepligtige, men også officerer
- Vi er stolte af at være en kaserne by



Resume af Forsvarskommandoens etablisementsanalyse

Nedenstående er et resume af Forsvarskommandoens etablisementsanalyse af maj måned 2012.

Resumeeet omhandler alene betydningerne for Varde Kommune. Rapporten kan ses i sin helhed på dette link: <http://www.fmn.dk/nyheder/Documents/Etablisementsanalyse2012.PDF>

Opsamlingen starter med Forsvarskommandoens samlede anbefaling set i forhold til Varde Kaserne. På de efterfølgende sider er det muligt at se den mere uddybende beskrivelse af de enkelte scenarier.

Rapportens hovedstruktur i forhold til kaserne

Rapporten er disponeret i 2 faser, herunder

- Fase 1 – ved bevarelse af værnepligten i dens nuværende form
- Fase 2 – ved afskaffelse af værnepligten

Forsvarskommandoens samlede anbefaling – i forhold til Varde Kaserne

Fase 1 – ved bevarelse af værnepligten

Den sammensatte model for fase 1 indeholder modellerne:

- Haderslev til Fredericia (variant c)
- **Sønderborg til Varde**

Hvilket medfører at følgende etablisementer forlades:

- Haderslev kaserne
- Sønderborg kaserne

Fase 2 – ved afskaffelse af værnepligten

Den sammensatte model for fase 2 indeholder modellerne:

- Haderslev til Fredericia (variant c)
- Høvelte til Vordingborg / Vordingborg til Aalborg
- **Varde til Oksbøl og Aalborg**

Hvilket medfører at følgende etablisementer kan forlades:

- Haderslev kaserne
- Høvelte kaserne
- Varde kaserne

Det bemærkes, at der i forhold til fase 2 IKKE er undersøgt på Scenarie 5 – Hærens sergentskole til Varde Kaserne. En alternativ mulighed er i fase 2 at flytte Hærens Sergentskole til Varde kaserne. Denne model, hvor ISTAR flyttes til Aalborg, og Hærens Sergentskole flyttes til Varde, er ikke specifikt undersøgt, men det vurderes rimeligt at antage, at investeringsbehovet i Varde ikke vil være større end ved den i fase 1 beregnede model, hvor Hærens Sergentskole indplaceres på Varde sammen med staben for Danske Artilleriregiment og ISTAR.

Mere uddybende beskrivelse af scenarier

Fase I – bevarelse af værnepligten / aktuelle scenarier for Varde Kommune

Der skitseres 2 scenarier for fase I, herunder

- Scenarie 1 - Varde til Oksbøl
- Scenarie 2 - Sønderborg til Varde – indgår i anbefalingen

Scenarie 1 - Varde til Oksbøl

Danske Artilleriregiment samles i Oksbøl. Varde kaserne afhændes.

Modellen er et alternativ til modellen vedrørende Sønderborg til Varde.

Følgende enheder flyttes fra Varde kaserne til Oksbøllejren

- Danske Artilleriregiment
- 3. Intelligence, Surveillance, Target Acquisition & Reconnaissance afdeling, herunder hærens basisuddannelse
- Reparationsdeling fra Trænregimentet
- Værkstedsområde Jylland, Udleverende Depot Varde og Lagerhotel Varde (Feltkostpakkeriet)
- Infirmeri

Følgende etableringer afhændes:

- Varde kaserne
- Vardeøvelsesplads og skydebane

Vurderet økonomisk potentiale:

mio. kr.	Nutidsværdi	Akk. efter 10 år	Nutidsværdi 20 år	Nutidsværdi 30 år
Varde til Oksbøl	-34,0	-12,8	56,7	112,4


Vurderet kvalitativ potentiale:

Det kvalitative potentiale er vægtede faktorer bestående af

1. Økonomisk strategisk værdi (kort tilbagebetaling / stort potentiale)
2. Etableringsstrategisk værdi (efterslæb, miljø/energi, øvelsesområder, infrastruktur mm.)
3. Personalestrategisk værdi (rekrutterings- og fastholdelsesmæssige konsekvenser)

Definitionen Ø1, Ø2.... mv. fremgår af sidste side i notatet. Der gives karakterer fra 1 – 5, hvor 5 er bedst.

Strategi	Ø1	Ø2	E1	E2	E3	HR1	HR2	HR3	HR4	Score	
2. Varde til Oksbøl	Score	3	4	5	3	5	3	4	4	3	3,83
	Vægtet	0,3	0,4	0,6	0,36	0,8	0,27	0,36	0,32	0,42	



Scenarie 2 - Sønderborg til Varde – indgår i anbefalingen

Hærens Sergentskole i Sønderborg flyttes til Varde. Sønderborg kaserne afhændes.

Modellen er et alternativ til modellen vedrørende Varde til Oksbøl.

Følgende enheder flyttes fra Sønderborg til Varde:

- Hærens Sergentskole
- Infirmeri


Følgende etableringer afhændes:

- Sønderborg kaserne
- Sønderborg øvelsesplads, Kær Vestermark inkl. skydebane

Vurderet økonomisk potentiale:

mio. kr.	Nutidsværdi	Akk. efter 10 år	Nutidsværdi 20 år	Nutidsværdi 30 år
Sønderborg til Varde	41,9	58,2	80,9	104,9

Vurderet kvalitativ potentiale:

	Strategi	Ø1	Ø2	E1	E2	E3	HR1	HR2	HR3	HR4	Score	
3. Sønderborg til Varde	Score	1	3	5	5	5	5	5	4	2	3,9	
	Vægtet	0,1	0,3	0,6	0,6	0,8	0,45	0,45	0,32	0,28		

Fase 2 – afskaffelse af værnepligten / aktuelle scenarier for Varde Kommune

Der skitseres 3 scenarier for fase 2, herunder

- Scenarie 3 - Varde til Aalborg/Oksbøl - indgår i anbefalingen
- Scenarie 4 - Sønderborg til Nymindegab
- Scenarie 5 – Hærens sergentskole til Varde Kaserne

Scenarie 3 - Varde til Aalborg/Oksbøl – indgår i anbefalingen

Varde kaserne lukkes.

Følgende enheder flytter:

- 3. Intelligence, Surveillance, Target Acquisition & Reconnaissance afdeling flytter fra Varde kaserne til Flyvestation Aalborg og samplaceres med Jægerkorpset.
- Stab Danske Artilleriregiment flyttes til Oksbøl og samplaceres med I. afdeling.

Følgende etableringer afhændes:


- Varde kaserne
- Varde øvelsesterræn

Modellen forudsætter en ændret værnepligt (fase 2), hvilket muliggør en samplacering af enhederne i Aalborg. Konkret vil Danske Artilleriregiments bidrag til basisuddannelse blive indstillet.

Vurderet økonomisk potentiale:

	mio. kr.	Nutidsværdi	Akk. efter 10 år	Nutidsværdi 20 år	Nutidsværdi 30 år
Varde til Oksbøl og Aalborg		50,3	69,3	100,2	130,9

Vurderet kvalitativ potentiale:

	Strategi	Ø1	Ø2	E1	E2	E3	HR1	HR2	HR3	HR4	Score	
7. Varde til Aalborg/Oksbøl	Score	1	3	5	3	5	3	3	4	2	3,3	
	Vægtet	0,1	0,3	0,6	0,36	0,8	0,27	0,27	0,32	0,28		

Scenarie 4 - Sønderborg til Nymindegab

Hærens Sergentskole flyttes til Nymindegab. Sønderborg kaserne afhændes.


Modellen er udarbejdet som et alternativ til en flytning til Varde, såfremt Varde kaserne lukkes. Ved en lukning af Varde kaserne flyttes andre enheder til Oksbøl, og denne model ser derfor alene på en indplacering af Hærens Sergentskole i Nymindegab.

Modellen har således relation til de øvrige modeller i fase 2, men det er ikke en forudsætning for modellen, at der sker en ændring af værnepligten.

Vurderet økonomisk potentiale:

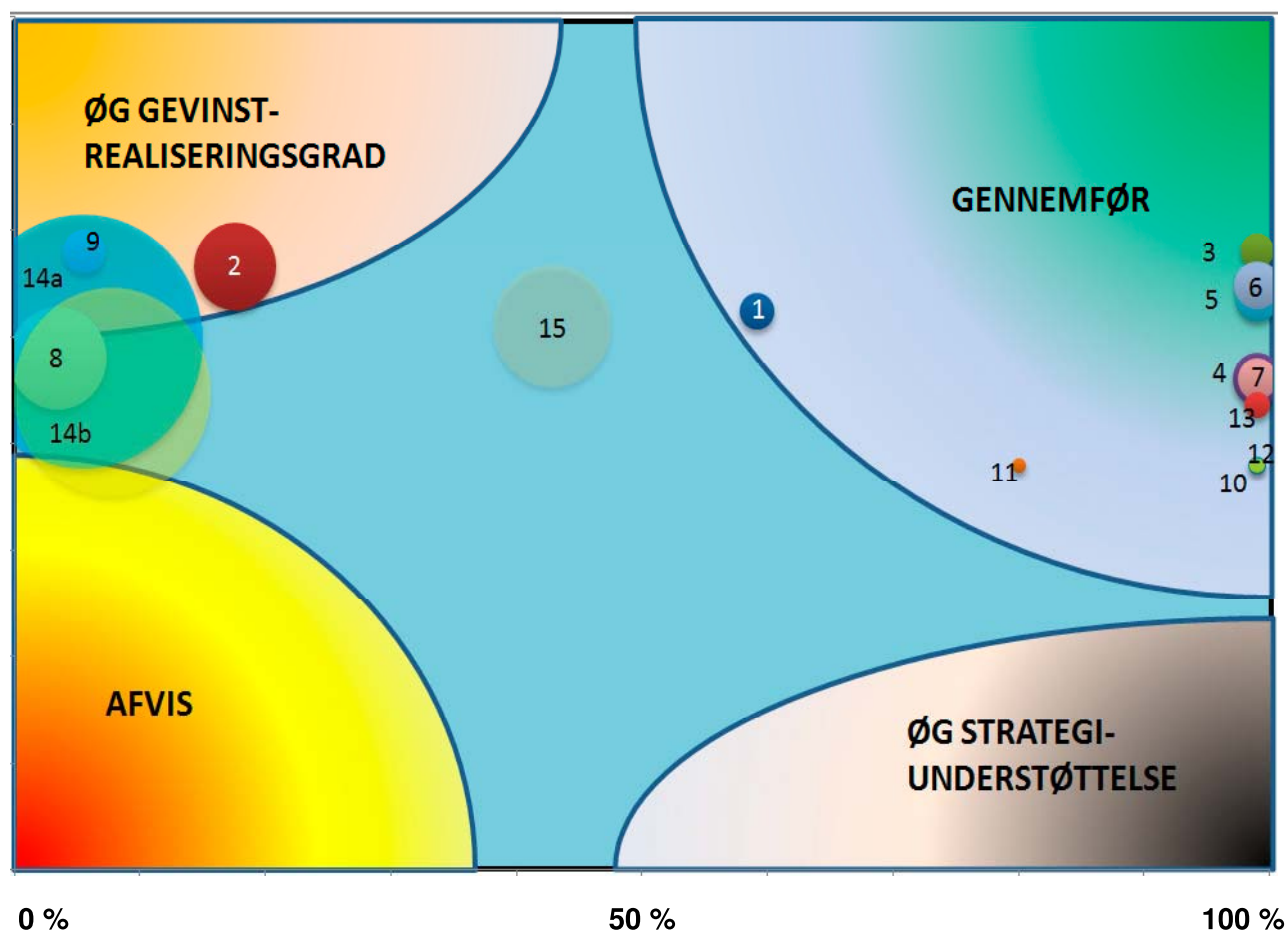
	mio. kr.	Nutidsværdi	Akk. efter 10 år	Nutidsværdi 20 år	Nutidsværdi 30 år
Sønderborg til Nymindegab		-146,4	-161,4	-114,0	-94,2

Vurderet kvalitativ potentiale:

	Strategi	Ø1	Ø2	E1	E2	E3	HR1	HR2	HR3	HR4	Score	
8. Sønderborg til Nymindegab	Score	5	2	3	3	3	5	5	4	2	3,4	
	Vægtet	0,5	0,2	0,36	0,36	0,48	0,45	0,45	0,32	0,28		

Scenarie 5 – Hærens sergentskole til Varde Kaserne

En alternativ mulighed er i fase 2 at flytte Hærens Sergentskole til Varde kaserne. Denne model, hvor ISTAR flyttes til Aalborg, og Hærens Sergentskole flyttes til Varde, er ikke specifikt undersøgt, men det vurderes rimeligt at antage, at investeringsbehovet i Varde ikke vil være større end ved den i fase 1 beregnede model, hvor Hærens Sergentskole indplaceres på Varde sammen med staben for Danske Artilleriregiment og ISTAR.



- 1. Haderslev til Fredericia
- 2. Varde til Oksbøl
- 3. Sønderborg til Varde
- 4. Høvelte til Vordingborg
- 5. Vordingborg til Aalborg/Karup/Skrydstrup
- 6. Høvelte til Vordingborg og Vordingborg til Å/K/S
- 7. Varde til Aalborg/Oksbøl
- 8. Sønderborg til Nymindegab
- 9. Allinge til Almegaard
- 10. Søgaardlejren til Skrydstrup
- 11. Odense kaserne til Fredericia
- 12. Stensved kaserne til Vordingborg
- 13. Slipshavn til Korsør
- 14a. Lukning af flyvestation Aalborg (incl. VO AAL)
- 14b. Lukning af Flyvestation Aalborg (excl. VO AAL)
- 15. Lukning af FLS Korsør samling i Frederikshavn

FAKTABOKS

Diagrammet visualiserer gevinstrealiseringsgraden på x-aksen. Gevinstrealiseringsgraden er lig det årlig besparelspotentiale divideret med nettoinvesteringsbehov, og angiver det årlige afkast i forhold til nettoinvesteringen.

Af redaktionelle årsager er modeller med en gevinstrealiseringsgrad på over 100 % placeret yderst til højre i diagrammet.

På y-aksen visualiseres strategiunderstøttelsen, hvor en placering i midten af højden angiver, at modellen kan betragtes som strategisk neutral. Øverst i diagrammet er en positiv og nederst er en negativ strategiunderstøttelse.

Størrelsen af cirklen angiver bruttoinvesteringsbehovet forstået som investeringsbehovene til henholdsvis personel og etablerment.

Figur 22: BS2 diagram.

Definitioner på kvalitativ analyse

Økonomiske strategier

En analysemodel vurderes i denne sammenhæng at understøtte den økonomiske strategi for etableringsomstillingen, hvis analysemodellen sammenholdt med udgangspunktet bidrager til at:

Ø1: Der ønskes som udgangspunkt en tilbagebetalingstid på 5 år eller der under.

Ø2: Der ønskes størst mulig årlig driftsbesparelse.

Etableringsstrategier

En analysemodel vurderes i denne sammenhæng at understøtte etableringsstrategien, hvis analysemodellen sammenholdt med udgangspunktet bidrager til at:

E1: Etableringsdriften centraliseres på færre men større etableringer med mulighed for optimering og synergi.

E2: Etableringsstrukturens begrænsninger og eksterne afhængigheder minimeres, idet analysemodellen:

- Øger mulighederne for at omstille etableringen således at kundens behov imødekommes.
- Flytter mod faciliteter, hvor standen i øvrigt er bedst, og hvor klima- og energiforholdene samt miljø- og naturforhold bedst understøtter forsvarets grønne strategier, og hvor eventuelle identificerede problemstillinger – eksempelvis arbejdsmiljømæssige - minimeres.
- Mindsker forsvaret fra afhængigheder og begrænsninger i forhold til lokalområdet samt miljø- og naturforhold – herunder støjbegrænsninger.

E3: Den operative struktur understøttes hensigtsmæssigt. Dette kan ske ved at analysemodellen:

- Samler de relevante faciliteter, som understøtter den operative anvendelse (skydebaner, øvelsesområder, uddannelsesfaciliteter m.v.) og reducerer transportbehovet for enhederne.
- Øger tilgangen til nødvendig infrastruktur så som havn, jernbane og lufthavn.
- Samler operativt samhörige enheder geografisk med deraf afledt mulighed for synergi i opgaveløsningen.

HR-strategier

En analysemodel understøtter HR-strategien, hvis scenariet bidrager til at:

HR1: Rekrutteringen af personel styrkes

- Rekrutteres til færre tjenestesteder
- Det er muligt internt og eksternt at rekruttere kvalificeret personel til stillinger ved forsvarets tjenestesteder og operative kapaciteter

HR2: Fastholdelsen af personel øges

- Større synergi og bedre kvalitet omkring opgaveløsningen som konsekvens af at personalet er længere tid på samme tjenestested.
- Færre skift mellem tjenestesteder og dermed enklere personaleadministration.
- Øgede karrieremuligheder indenfor samme tjenestested.
- Muligheder for kompetenceudvikling i nærområdet, der ikke medfører væsentligt forøgede omkostninger

HR3: De løbende personelrelaterede omkostninger nedbringes

- Nedbringelse af de personelrelaterede omkostninger som konsekvens af færre beordringer, der medfører ydelser.
- Hurtig rentabilitet i forbindelse med sammenlægningerne i relation til flytteudgifter og øvrige personel relaterede udgifter.

HR4: Ændringskonsekvenser er lave

- Minimering af konsekvenser i implementeringsperioden modsatrettet ovenstående HR - strategier.



Status DAR

8. oktober 2012



Formål



**En orientering om artilleriets
og Varde Garnisons status,
fokus og udfordringer**

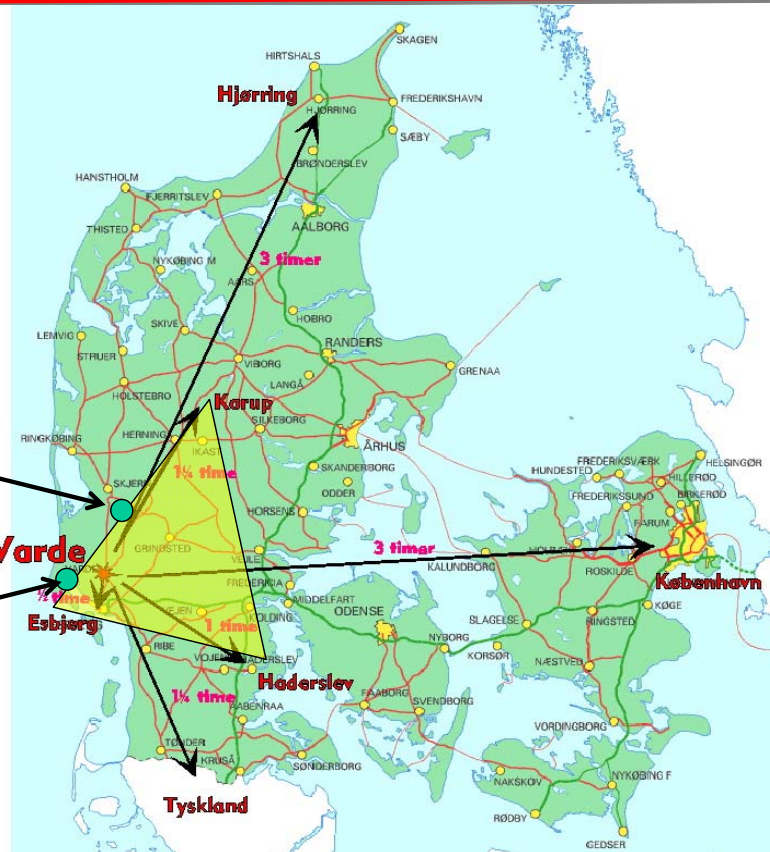


Varde Kaserne - Geografien



Borris
øvelsesterræn

Oksbøl
øvelsesterræn



3



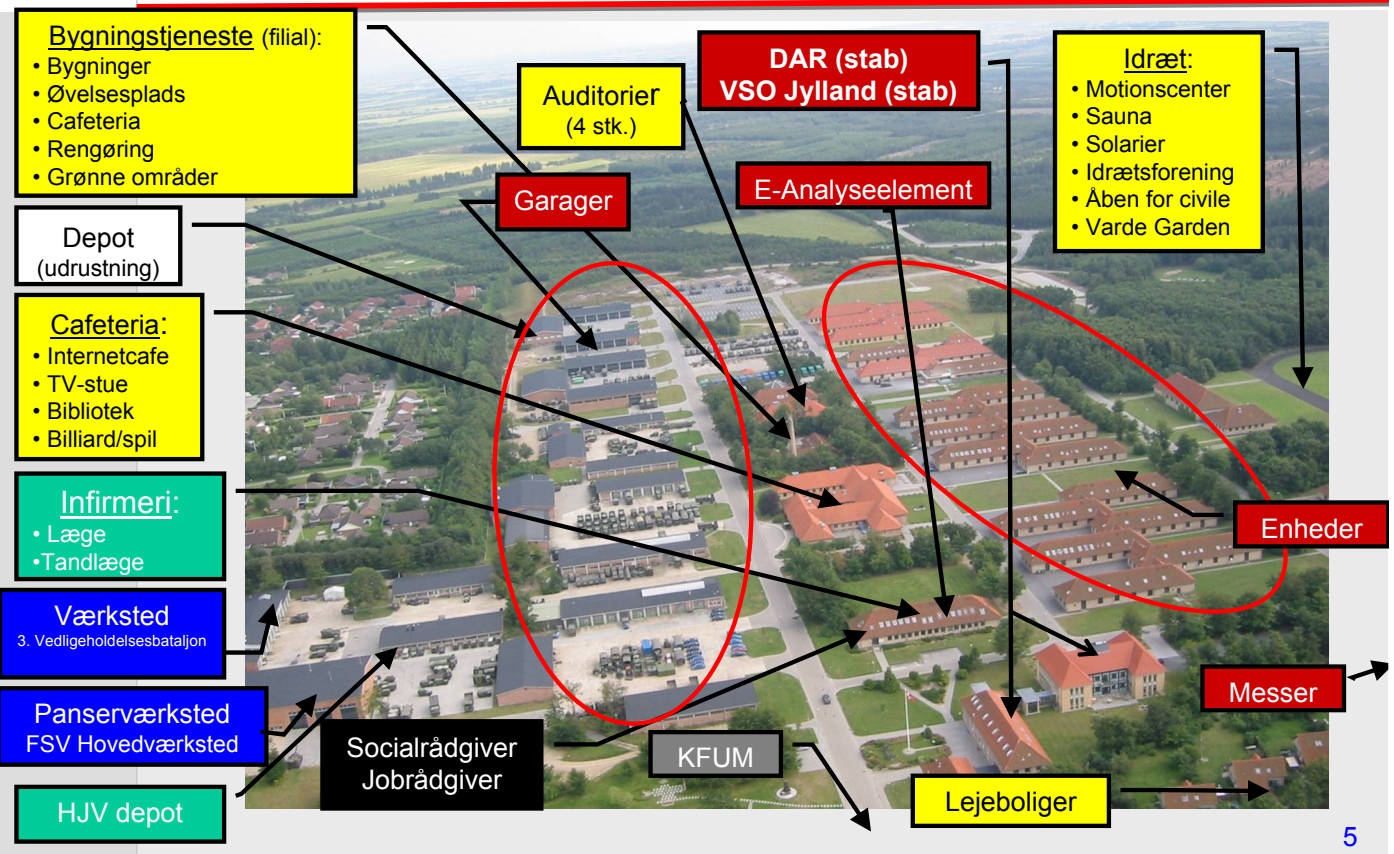
Varde Kaserne i tal



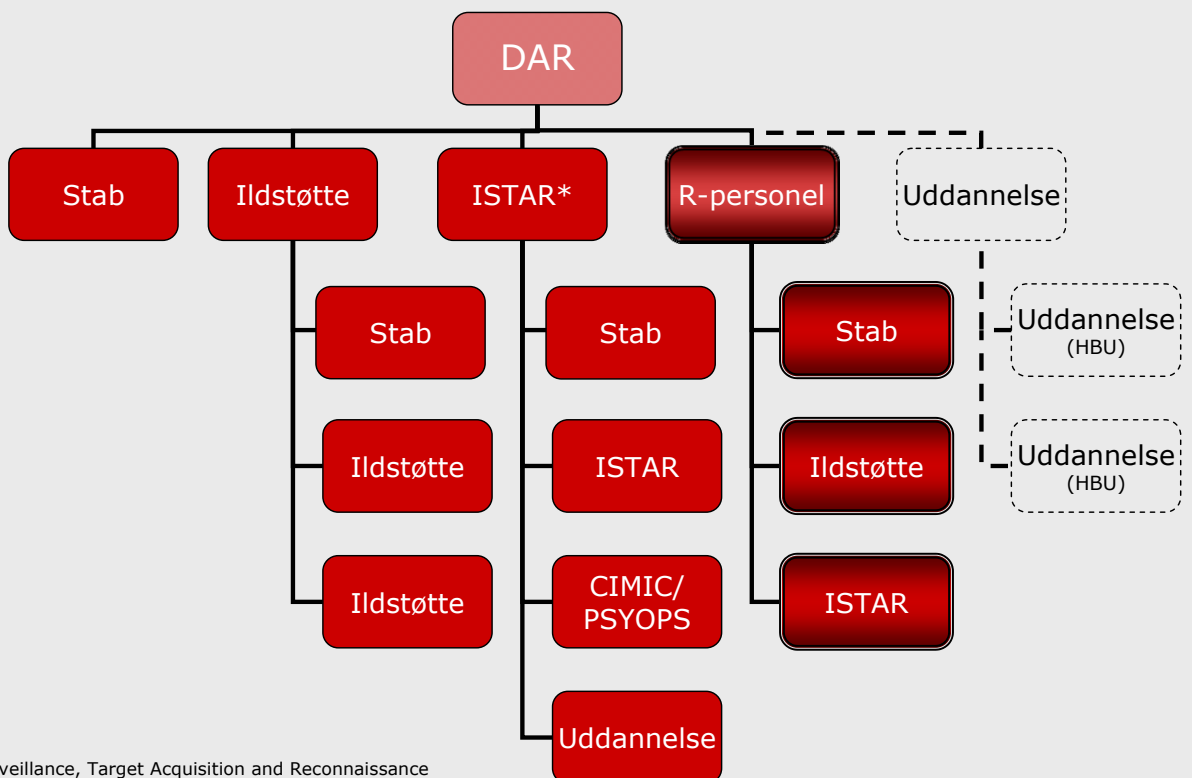
- **Opført: 1953**
- **Areal:**
 - Kaserne: ca. 10 ha
 - Øvelsesplads: ca. 235 ha samt adgang til kommunal plantage
- **Bygninger:**
 - Bebygget: Ca. 40.000 m² (Indkvarteringsfaciliteter til 916 personer på 12 sengs stuer og 138 enkeltværelser)
 - Etageareal: Ca. 56.000 m²
 - 2000-03 : Væsentlig tilbygning (ca. 300 mio. kr.)
 - 2003 -> : Fortsat forbedret og vedligeholdt (Kloaker, tage, vejbelægning, miljøforbedringer, vinduer/døre/porte, badeværelser, facader, værksteder/garager, kontor- og undervisningsfaciliteter, indkvartering...)
 - 2011-12 : E-analysefacilitet (ca. 1 mio.)
Simulationscenter (ca. 0,5 mio. kr.)
- **Personel:**
 - Militære fastansatte: ca. 550 (inkl. personel i Oksbøl)
 - Værnepligtige: Ca. 135 pr halvår (kapacitet til ca. 250 pr. halve år)
 - Ekstra indtag (HRU) med opstart 01 NOV 2012 – op til 71 nye medarbejdere
 - Civile: ca. 150



Hvem er på kasernen



Danske Artilleriregiment struktur



* Intelligence, Surveillance, Target Acquisition and Reconnaissance



Staben ved Danske Artilleriregiment



- **Staben leverer/støtter med:**
 - HR og administration
 - Arbejds miljø
 - Studie- og udviklingsvirksomhed
 - Forsøg og testvirksomhed
 - Logistik
 - Økonomi
 - Uddannelse
 - Evaluering og rapportering

7



1. Ildstøtteafdeling (Oksbøl)

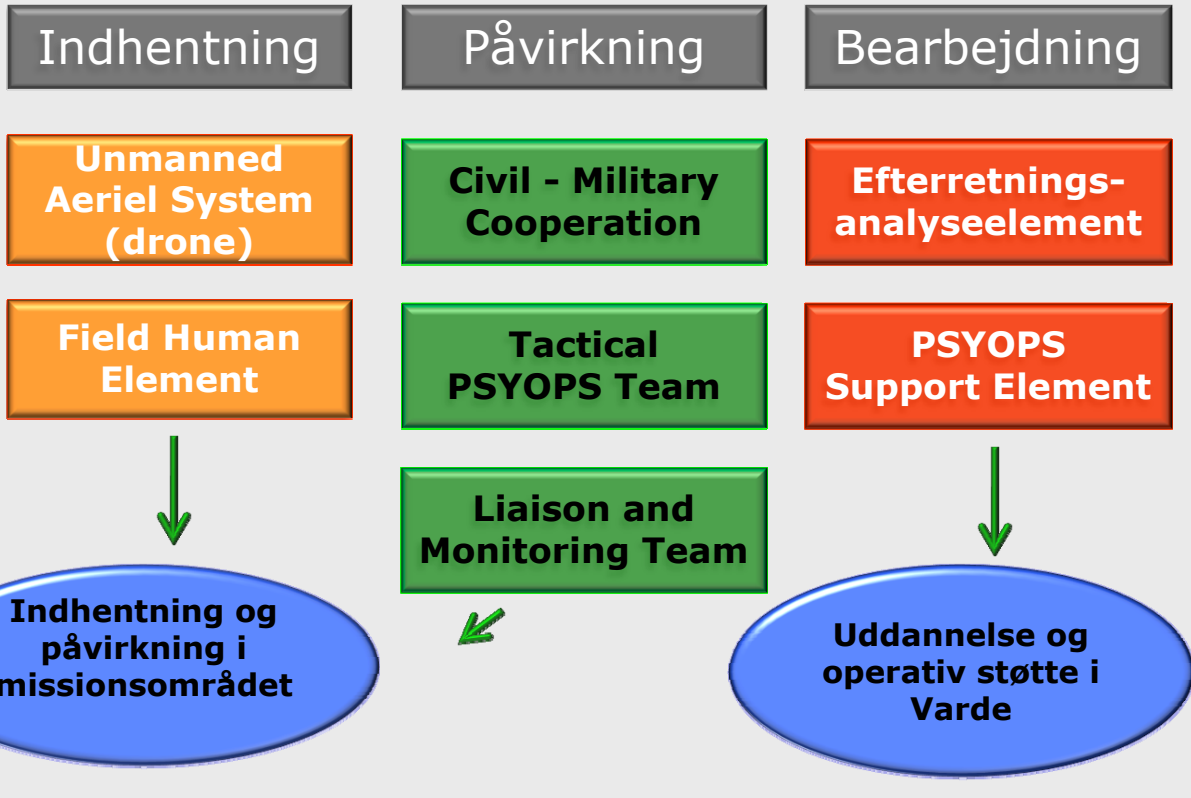


- **Afdelingens opgaver er at opstille og uddanne enheder, således at de kan:**
 - **Leverer koordineret ildstøtte**
 - Med kanoner samt lette og tunge morterer.
 - Påkald og ledelse af ild med observatører.
 - Lede indsættelse af fly med Tactical Air Control Party.
 - **Leverer planlægnings- og føringskapaciteter indenfor områderne ildstøtte og Battlespace Management**





3. ISTARAFD Kapaciteter



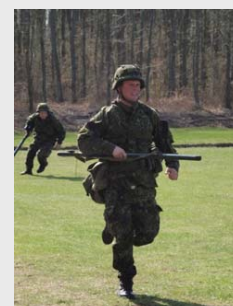
Værnepligt...



Kan uddanne op til 250 værnepligtige til Totalforsvarsstyrken pr. uddannelseshold. Pr. 1. august 144 værnepligtige, heraf er 56 kvinder.

Rekrutteringsplatform:

- HRU/KSU**
Hærens Reaktionsstyrke Uddannelse
Konstabel Uddannelsen
- GSU**
Grundlæggende Sergentuddannelse
- K-35**
Kontrakt til det 35 år
- HO**
Hærens Officersskole





Bidrag til ISAF



HOLD 14 – AUG 12

I alt 32 personer udsendt

(UK) Battlegroup



ST/UKBG

Stab ved (UK) Battlegroup, 2 personer



Fire Support Teams, 8 personer



Morter, 12 personer



Ubemandede minifly, 2 personer



Civilt-Militært samarbejde, 2 personer



Efterretningsindhentning, 6 personer



Fremtidig ildstøtte



- **Langt – og kortrækkende ildstøtte** (Haubits og tung mortar)
 - Sikker, hurtig og national relevant kapacitet
- **Erstatning for haubits M109** (produceret i 60érne)
 - anbefaler 155mm, fordi:
 - Betydelig ammunitionsarv
 - Stort potentiale for anvendelse af moderne ammunition (Rækkevidde og præcision)
 - Kort reaktionstid (Nedsætter sårbarhed for soldaterne)
 - Stor rækkevidde (Sikrer nødvendig fleksibilitet)
 - Skydning i Danmark er ukompliceret
 - Planlægning herfor er i gang.
 - Evt. udbud påbegyndes november 2012
 - Kræver politisk godkendelse





Mini drone



- **Raven B er en succes, men mangler....**

- Flyvetid
- Operationsradius
- Sensorer/bæreevne
- Støjer en del
- "Nedslidt"



- **Status:**

- Markedsundersøgelse og udbud – efterår 2011
- Evalueringsmodel og test – Forår 2012
- Endelig evaluering og beslutning – maj 2012: **PUMA AE**
- Kontraktskrivning – juni 2012
- Uddannelse af instruktører - Gennemføres p.t.



- **Forventet udsendt august 2013**



Skitse over nyt kombinationsanlæg





Tiltrækning af unge officerer



- **Har været kritisk** (Geografi/myter/ej attraktivt) :
 - Få officerer
 - På gennemrejse
- **Aktioner:**
 - Arbejdsgruppe Hvervning (Oplevelsestur for kadetter og lokal hvervning)
 - Ildstøttekursus for kadetter
 - Praktikperiode for kadetter
 - Chefens besøg og foredrag på Hærens Officersskole
- **Resultater / bedring (opbygning):**
 - 2010: 4 x nye officerer
 - 2011: 8 x nye officerer
 - 2012: 16 x nye officerer
 - 2013: 20 X nye officerer

SUCCES !!!!

15



Samarbejde med lokalområdet



- **Stærkt samarbejde med kommunerne**
 - Hvervningsarrangementer for yngre officerer og samlevere.
 - Anvendelse af Varde by som træningsfacilitet inden for fx Civilt-Militært samarbejde.
 - Anvendelse af Sdr. Plantage som øvelsesområde.
- **Samarbejde med lokale boligforeninger**
 - Prioritet til tilflyttende medarbejdere.
- **Hensyn til hinanden**
 - Effektiv styring af støj, hjertehospitalets anvendelse af kasernens helikopterlandingsplads mv.



Kernebudskaber



- **Artilleriet er en relevant, fleksibel og særdeles efterspurgt kapacitet.**
- **Varde Kaserne er nyrenoveret, tidssvarende og fleksibel.**
- **Artilleriet er et af de foretrukne tjenestesteder, som har let ved at hverve velkvalificerede medarbejdere.**
- **Varde Kaserne og Danske Artilleriregiment er solidt forankret i lokalmiljøet, resultatet er et velfungerende samarbejde.**

17



Afslutning



18

23

