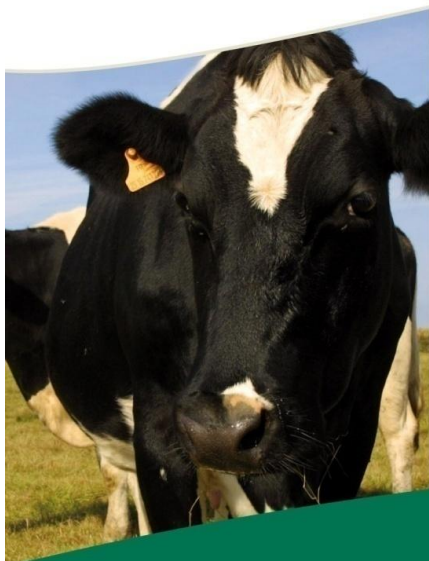




Ministeriet for Fødevarer, Landbrug og Fiskeri



Krydsoverensstemmelse

Udvalget for Fødevarer, Landbrug og Fiskeri
Den 8. maj 2013

NaturErhvervstyrelsen



Indhold

- EU-rammerne for krydsoverensstemmelse
- KO-kontrol
- Det danske bedømmelsessystem
- Fire områder: miljø, sundhed, dyrevelfærd og god landbrugs- og miljømæssig stand (GLM)
- KO i tal



- Krydsoverensstemmelse (KO) er indført for at kæde udbetalingen af støtte sammen med gældende regler om miljø, sundhed, dyrevelfærd og god landbrugs- og miljømæssig stand (GLM).
- KO-kravene omfatter ingen nye regler, men bygger på allerede eksisterende bestemmelser.
- Hvis en støttemodtager ikke overholder reglerne omfattet af krydsoverensstemmelse, nedsættes støtten.





KO & EU-retten

- KO-kravene udspringer af forordninger og direktiver udstedt af EU.
- EU-reglerne angiver rammen for, hvad Danmark som minimum skal indføre af KO-krav på miljø, sundhed, dyrevelfærd og GLM.
- Danmark skal indføre de KO-krav, der er nødvendige for at overholde EU-reglerne, men ikke mere end det.



KO & EU-retten - fortsat

- Det følger af EU-reglerne, at en uagtsom overtrædelse af et KO-krav som udgangspunkt skal medføre en støttenedsættelse på 3 %.
- Procentsatsen kan på baggrund af en vurdering af alvor, omfang og varighed nedsættes til 1 % eller forhøjes til 5 %.
- Ved forsætlig overtrædelse skal støttemodtager som udgangspunkt have nedsat støtten med 20 %.
- Ved gentagen overtrædelse af samme krav ganges nedsættelsesprocenten med 3
- Procentnedsættelserne er fastlagt af EU, og er med til at opfylde proportionalitetsprincippet.



KO & EU-retten - konsekvenser

- Hvis ikke KO-kravene indføres korrekt eller kontrolleres ufuldstændigt, vil det resultere i en underkendelse fra EU, som finansieres af statskassen.
- Reglerne ændres løbende både fra EU's side og nationalt, og derfor ændres KO-kravene tilsvarende inden for EU's rammer.



KO-kontrol

- Udbetalingsorganet (NaturErhvervstyrelsen) har ansvaret for at organisere kontrollen med KO, at beregne sanktioner samt foretage støttenedsættelser.
- Det overordnede ansvar for KO-kravene ligger hos de myndigheder, der efter gældende nationale regler er udpeget dertil (ressortmyndighederne).
- Kontrollen bliver udført af den hertil udpegede myndighed.
- To kontroltyper:
 - KO-kontrol: planlagt kontrol af KO på baggrund af en risikoanalyse.
 - Anden-kontrol: hvis kontrolmyndigheden konstaterer overtrædelser af KO-krav i forbindelse med andre kontroltyper



Kontroludtagning

- Der udtages hvert år minimum 1 % af alle landbrugere der søger om direkte støtte og de støtteordninger under landdistriktsprogrammet, som er omfattet af KO
- Udtagningen sker på baggrund af en risikoanalyse
- KO-kontrollen udføres af NaturErhvervstyrelsen, Fødevarestyrelsen og kommunerne.



Det danske bedømmelsessystem

- Systemet er bygget op omkring forordningsbestemmelserne:
 - Alle KO-krav vurderes ligeværdigt
 - Udgangspunktet er 3 %
 - Overtrædelsen skal bedømmes i fht. alvor, omfang og varighed.
 - KO-krav der har væsentlig betydning for dyrs og menneskers sundhed, kan ikke bedømmes som en mindre betydelig overtrædelse.
- I Danmark har vi lagt vægt på, at kontrolmyndighederne skal kunne bedømme overtrædelserne ensartet og dermed opfylde ligheds- og proportionalitetsprincipperne.



Beregning af støttenedsættelse

Karakter	1	2	3	4
Alvor			x	
Omfang		x		
Varighed				x
Samlet karakter = 3 + 2 + 4 = 9 → 3 % i støttenedsættelse				

Samlet karakter 3-5 = støttenedsættelse på 0 %*

Samlet karakter 6-7 = støttenedsættelse på 1 %

Samlet karakter 8-10 = støttenedsættelse på 3 %

Samlet karakter 11-12 = støttenedsættelse på 5 %

*Overtrædelser af mindre betydelig karakter og kun hvis overtrædelsen er afhjulpet inden for tidsfristen, som i Danmark er sat til seks måneder.



Sagsbehandling

- 1) Kontrolmyndigheden konstaterer KO-overtrædelse:
 - Dokumenterer overtrædelsen
 - Høring af landbruger
 - Vurdering af landbrugers høringssvar
- 2) Kontrolmyndigheden indberetter til NaturErhvervstyrelsen
- 3) NaturErhvervstyrelsen:
 - Gennemgår og vurderer kontrolmateriale og høringssvar
 - Kontrollerer om KO-retningslinjer er overholdt
- 4) Afgørelsesbrev til støttemodtager om træk i støtten



Indsigelser og klagemuligheder

- Støttemodtager har første mulighed for at komme med indsigelser til kontrolfundene under kontrolbesøget.
- Kontrolmyndigheden skal sende et høringsbrev til støttemodtager efter et kontrolbesøg med beskrivelse af kontrolfund, krav og karakterer.
- Støttemodtagers har nu anden mulighed for at komme med indsigelser.
- Efter modtagelse af afgørelsen om støttenedsættelse fra NaturErhvervstyrelsen ligger tredje mulighed for at komme med indsigelser, idet der er en klagefrist på fire uger.
- Hvis der klages, gennemgås sagen igen, og der indhentes bemærkninger til klagen fra kontrolmyndighederne.
- Hvis ikke klagen ændrer på NaturErhvervstyrelsens afgørelse, indstilles sagen til fastholdelse og videre behandling i Fødevareministeriets Klagecenter.



Fire KO-områder

Miljø

29 krav:

- Forurening af grundvand
- Anvendelse af slam
- Anvendelse af gødning (udbringning og gødningsregnskab)
- Indretning af stalde og udstyr til opbevaring af husdyrgødning og ensilage
- Beskyttelse af særlige naturtyper
- Typiske overtrædelser: 2 meter bræmmer langs vandløb samt opbevaring af gødning og kompost



Folkesundhed, dyresundhed og plantesundhed

40 krav:

- Øremærkning, besætningsregistrering, sporbarhed
- Anmeldelse af særligt udvalgte sygdomme
- Korrekt anvendelse, opbevaring og registrering af veterinære lægemidler, fodermidler og plantebeskyttelsesmidler
- Typiske overtrædelser: registrering af kvæg og korrekt anvendelse af veterinære lægemidler



Dyrevelfærd

45 krav:

- Delt op i krav der gælder alle landbrugsdyr, kalve eller svin
- Tilsyn og behandling af syge dyr
- Omsorgsfuld behandling generelt (fodring, vanding m.v.)
- Opstaldningsforhold (arealkrav, tilgodese naturlig rangorden)
- Operative indgreb
- Typiske overtrædelser: manglende/mangelfuld behandling af syge dyr, omsorgsfuld behandling og beskæftigelsesmaterialer til svin



GLM

9 krav:

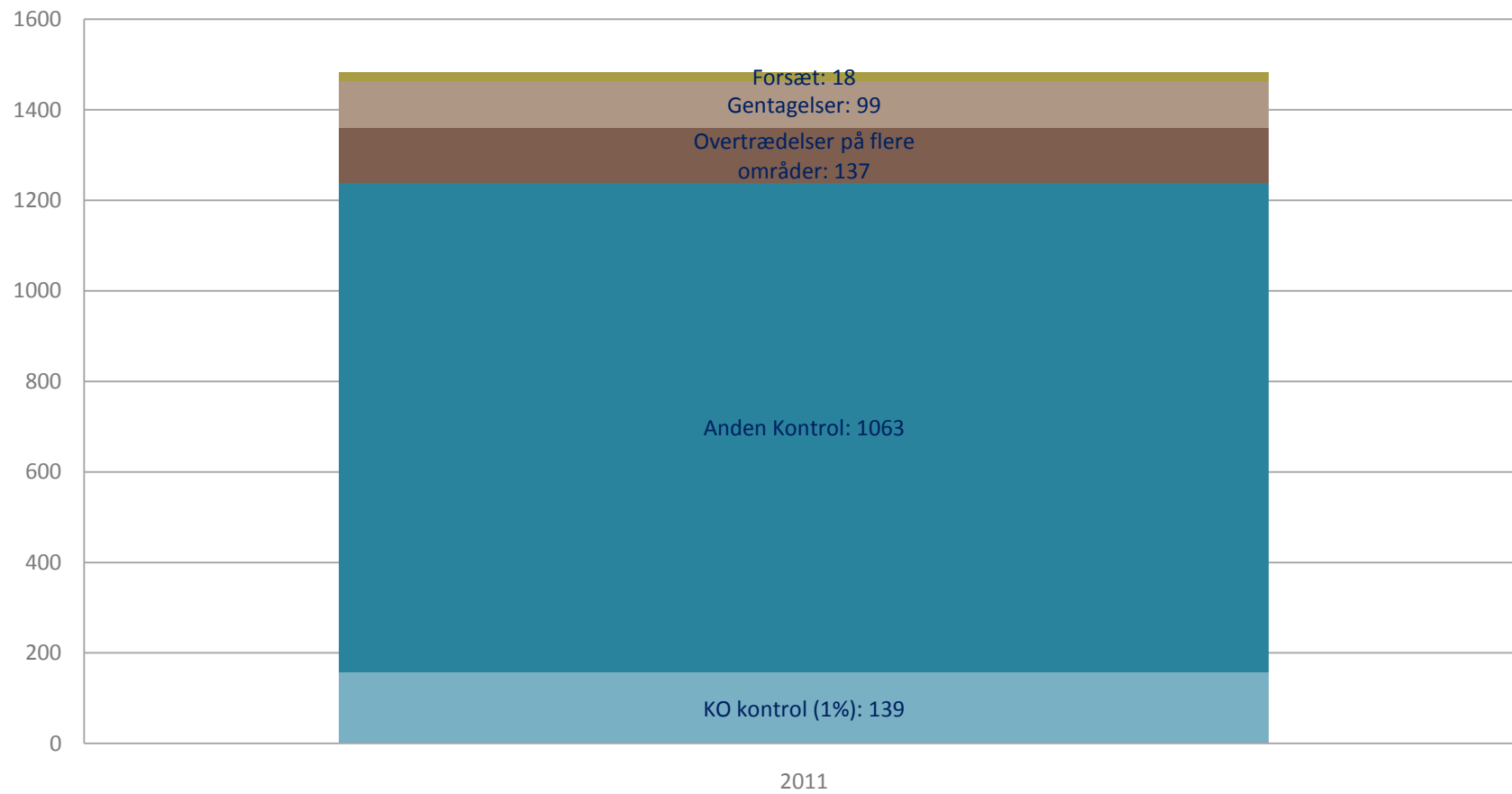
- Vedligeholdelse af plantedække på udyrkede samt dyrkede arealer
- Markafbrænding
- Bekæmpelse af flyvehavre og kæmpebjørneklo
- Forvaltning af vand
- Beskyttelse af GLM-fortidsminder (landskabselement)
- Typiske overtrædelser: manglende vedligeholdelse af plantedækket på permanente græsarealer (ved slåning eller afgræsning)

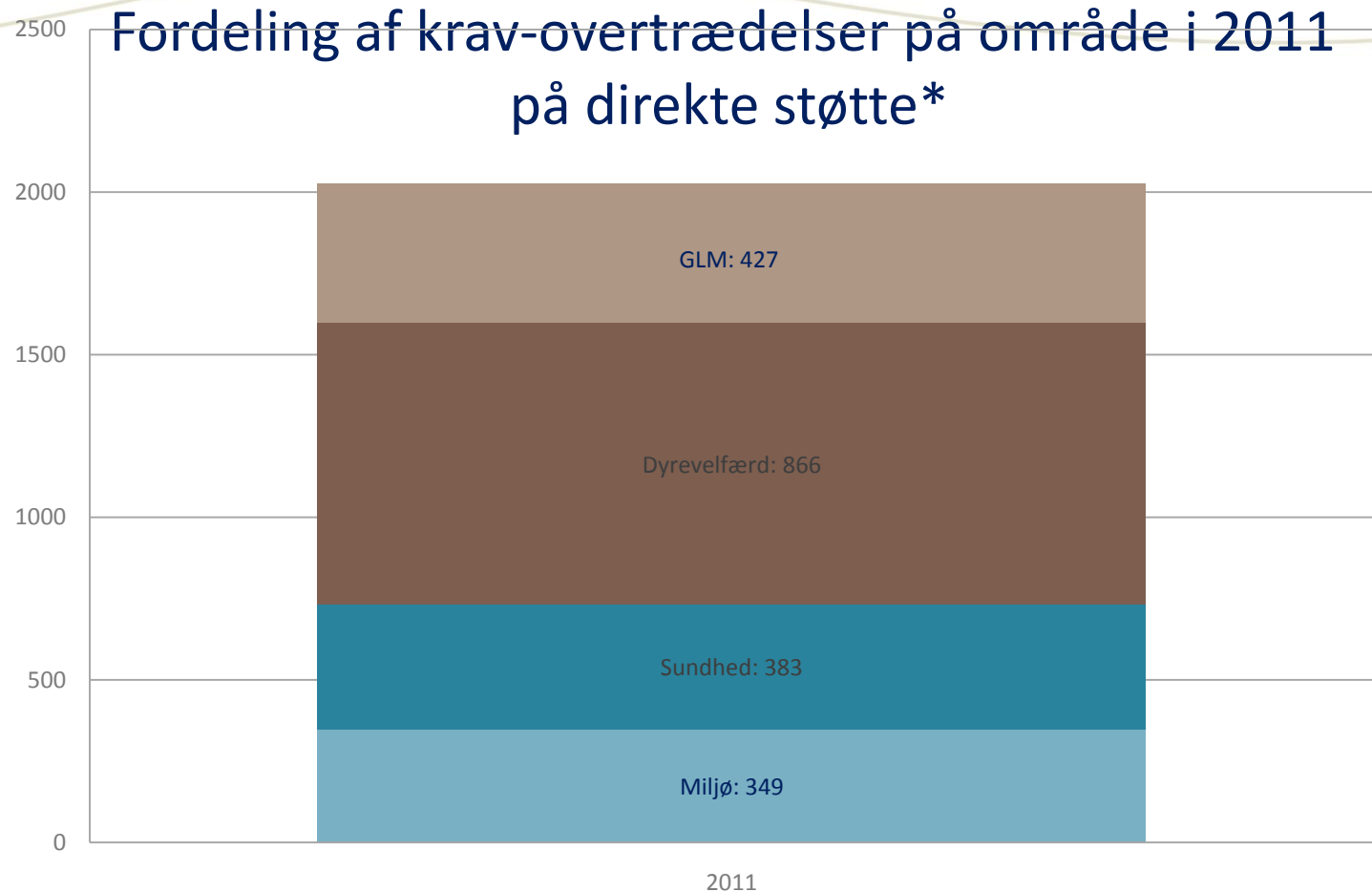
Landbrugere med støttenedsættelse på direkte støtte i 2011 - i alt 1456

Ministeriet for Fødevarer, Landbrug og Fiskeri



Fordeling på nedsættelseskategorier:





* Uden afhjulpne bagateller



Støtetræk i 2011

Nedsættelser i 2011 beløber sig til i alt 19,3 mio. kr.

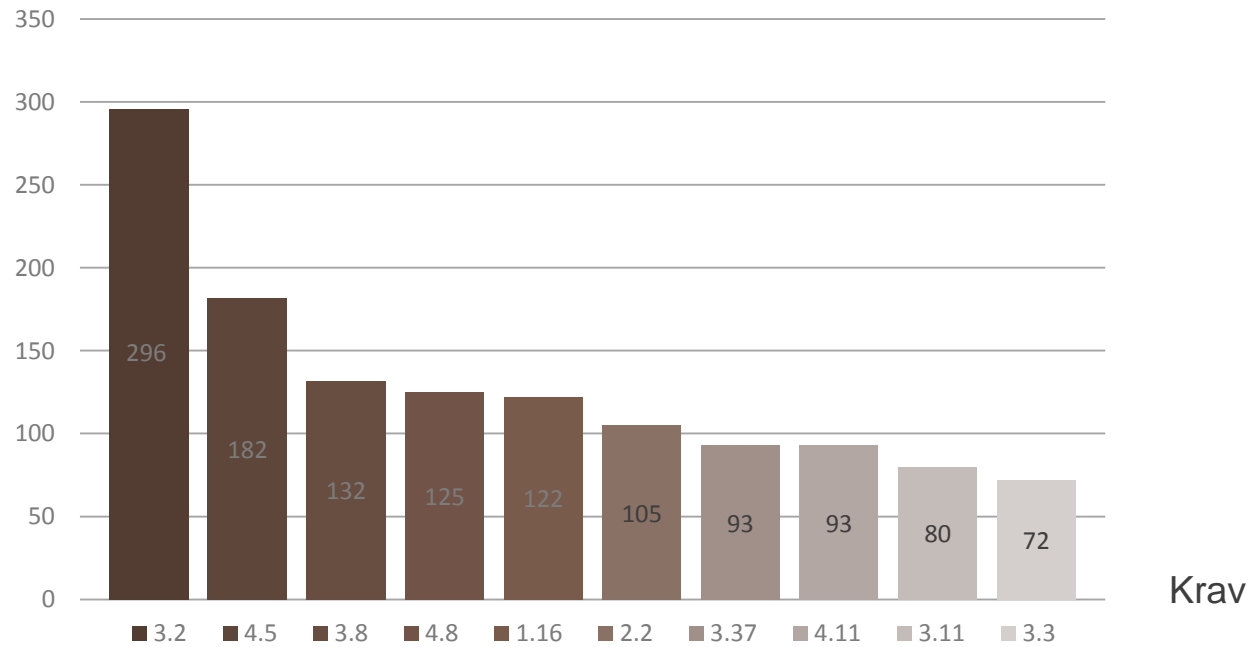
- Direkte støtteordninger: 19 mio. kr. Arealbaseret
- Landdistriktsstøtte: 0,3 mio. kr.
- Gennemsnitlig nedsættelse på Direkte støtte:
13.000 kr.
- Medlemsstaterne skal tilbageføre 75 % af nedsættelsen til EU's landbrugsfonde



Top 10 overtrædelser

Antal
overtrædelser

2011





- 1) Krav 3.2 Alle landbrugsdyr, tilsyn med dyr og passende behandling
- 2) Krav 4.5 Vedligeholdelse af plantedækket på permanente græsarealer
- 3) Krav 3.8 Alle landbrugsdyr, vand, foder og andre stoffer samt omsorgsfuld behandling
- 4) Krav 4.8 2 meter zoner omkring fredede fortidsminder
- 5) Krav 1.16 2 meter bræmmer langs vandløb og søer
- 6) Krav 2.2 Indberetning af kvæg og deres flytninger samt førelse af besætningsregister
- 7) Krav 3.37 Svin, beskæftigelsesmaterialer
- 8) Krav 4.11 Forvaltning af vand
- 9) Krav 3.11 Kalve, arealkrav og enkeltbokse
- 10) Krav 3.3 Alle landbrugsdyr, optegnelser



Forenkling af KO

- Igangværende analyse vedr. forebyggelse af underkendelser
 - > Her sammenlignes særligt risikoen for underkendelser i opbygningen af fire landes KO-systemer
- Igangværende analyse af velfærdsområdet
 - > Proportionalitet?
 - > Bedømmelsessystemer?
 - > Kontrol set-up?
- Er der elementer, der med fordel kan implementeres i det danske system?



Tak for jeres opmærksomhed

Spørgsmål?

