

# Evaluering af HF-Søfart



# Evaluering af HF-Søfart

2013



## **Evaluering af HF-Søfart**

© 2013 Danmarks Evalueringsinstitut

Eftertryk med kildeangivelse er tilladt

Bestilles hos:

Danmarks Evalueringsinstitut

Østbanegade 55, 3.

2100 København Ø

T 35 55 01 01

F 35 55 10 11

E [eva@eva.dk](mailto:eva@eva.dk)

H [www.eva.dk](http://www.eva.dk)

# Indhold

1	Resume	7
1.1	Centrale konklusioner	7
1.2	Oversigt over rapportens temaer	9
2	Indledning	14
2.1	Baggrund	14
2.2	Formål med evalueringen	15
2.3	Undersøgelhedsdesign	15
2.4	Rapportens opbygning	15
3	Gennemførelse og frafald	17
3.1	Tal for gennemførelse	17
3.2	Tidspunkt for frafald i de tre byer	18
3.3	Frafald undervejs i forhold til uddannelsens elementer	20
3.3.2	Frafald til anden uddannelse	23
3.4	Gennemførelsesprocent i forhold til køn og alder	24
3.4.1	De 16-åriges gennemførelsesprocent	25
3.4.2	Pigernes gennemførelse	25
3.5	Gennemførelsesprocent på HF-Søfart i forhold til 2-årig hf	25
3.6	Forklaringer på frafaldet	27
3.7	Indsatser mod frafald	28
3.8	Gennemførelse og frafald – sammenfatning	30
4	Eleverne, rekruttering og optag	32
4.1	Indsatser for rekruttering	32
4.1.1	Information på internettet	32
4.1.2	For mange ansøgere	33
4.1.3	Mål med rekrutteringen	33
4.1.4	Viden om rekrutteringen	34
4.1.5	Elevernes baggrund og profil	34
4.1.6	Alternativet til HF-Søfart	36
4.2	Optagelsesprocedure	36
4.3	Eleverne, rekruttering og optag – sammenfatning	37
5	Uddannelsens indhold og struktur	39
5.1	Hf-delen	39
5.2	Søfartsdelen	40
5.3	Det ekstra halve år	40
5.3.2	Betydningen af det ekstra halve år	41
5.4	Sammenhængen i uddannelsen	42
5.5	Uddannelsens indhold og struktur – sammenfatning	43
6	Skolerne – undervisningsformer, miljø og samarbejde	45
6.1	Forskellige undervisningsformer	45
6.2	Miljøet på uddannelsen	46
6.3	Bolig	48

6.4	Samarbejde mellem skolerne	50
6.5	Skolerne – undervisningsformer, miljø og samarbejde – sammenfatning	53
7	Efter uddannelsen	55
7.1	Mulige veje efter HF-Søfart	55
7.2	Merit for HF-Søfart	56
7.3	Dimittendernes videre forløb	56
7.4	Efter uddannelsen – sammenfatning	58
8	Konkluderende bemærkninger	59
8.1	Udblik	60
	Appendiks A – Metode	61

# 1 Resume

HF-Søfart er en speciel uddannelse. Den kombinerer to helt forskellige skoleformer, en almen teoretisk uddannelse og en praktisk faglig, anvendelsesorienteret uddannelse inden for søfart. Uddannelsen, der varer tre år, er sat sammen af en 2-årig hf, grundmodul for skibsassistenter, der i sig selv varer et halvt år, og et ekstra halvt år. Uddannelsen udbydes tre steder i landet: i Frederikshavn, i Marstal og i Svendborg.

Uddannelsen skal gøre det muligt og attraktivt for unge – primært drenge – der ellers ikke er bogligt orienterede, og som derfor ellers ikke ville have påbegyndt, endstige gennemført, en gymnasial uddannelse, at få en hf-eksamen. Herved tænkes uddannelsen at bidrage til målsætningen om, at 95 % af en ungdomsårgang skal gennemføre en ungdomsuddannelse. I forlængelse heraf skal uddannelsen øge rekrutteringsgrundlaget for de videregående uddannelser og dermed understøtte målsætningen om, at 60 % af en årgang skal gennemføre en videregående uddannelse. For branchen og for skolerne er det endvidere et mål i sig selv, at eleverne fortsætter i søfartsuddannelserne og erhvervene i Det Blå Danmark.

Danmarks Evalueringsinstitut (EVA) har i 2012 gennemført en evaluering af HF-Søfart, der bl.a. ser på, i hvilken grad og hvordan disse målsætninger opfyldes. I denne rapport fremlægges resultaterne af evalueringen. Dette resume giver en oversigt over evalueringens resultater. I afsnit 1.1 fremhæves de væsentligste konklusioner, mens afsnit 1.2 indeholder en skematisk oversigt over alle de temaer, der behandles i evalueringen.

## 1.1 Centrale konklusioner

Der er store forskelle på uddannelserne i de tre byer, men det overordnede indtryk er, at der udbydes gode uddannelser, som eleverne er begejstrede for. Både ledere, lærere og elever på alle de medvirkende skoler er overbeviste om, at HF-Søfart lever op til formålet om at medvirke til, at flere unge får en gymnasial uddannelse. Nogle af eleverne giver udtryk for, at de ville have valgt en almindelig gymnasial uddannelse, hvis ikke HF-Søfart fandtes, og en del af de elever, der stopper på HF-Søfart, overgår til en ordinær gymnasieuddannelse. Men en stor andel af eleverne er unge mennesker, der har svært ved at se sig selv sidde stille på skolebænken hver dag og med mange lektier efter skoletid, og som har brug for den afveksling, der ligger i at have både teoretisk og praktisk undervisning. Disse elever peger på en erhvervsuddannelse som et muligt alternativ til HF-Søfart.

Det er væsentligt at være opmærksom på, at 95-procentmålsætningen ikke omfatter nogen fordelingsnøgle mellem erhvervsuddannelser og gymnasiale uddannelser. At HF-Søfart bidrager til, at en gruppe unge mennesker gennemfører en *gymnasial* uddannelse, er i sig selv positivt, men det bidrager ikke selvstændigt til opfyldelsen af 95-procentmålsætningen, medmindre der er tale om en gruppe unge, der ellers slet ikke ville have gennemført en *ungdoms*uddannelse. Evalueringen giver ikke anledning til at mene, at det skulle være tilfældet.

Gennemførelsen af en gymnasial uddannelse i form af HF-Søfart bidrager imidlertid potentielt til at indfri 60-procentmålsætningen, i og med at nogle elever får en gymnasial uddannelse, de ellers ikke ville have fået, og dermed bliver klar til videregående uddannelse. Tal fra Marstal Navigations-skole om uddannelsens dimittender viser, at mindst 43 % vælger videreuddannelse, og 33 % vælger uddannelser inden for de maritime fag. Halvdelen af dimittenderne er eller har været ude at sejle, efter at de har taget HF-Søfart.

## Eleverne er fagligt spredt

Grundlæggende er billedet af, hvilke elever uddannelsen retter sig imod, helt ens hos de tre udbydere. Den henvender sig til – og er velegnet for – unge, som enten stiler målrettet mod en søfartsuddannelse, eller som kan have glæde af den afvekslende tilrettelæggelse og den ekstra tid til de skriftlige opgaver, som kan gøre det mere overskueligt at komme igennem hf. Men man vil også gerne have elever, der stiler mod en fremtid i de maritime uddannelser og erhverv. Dermed er målgruppen i realiteten dobbelt: Uddannelsen henvender sig både til dem, der har brug for ekstra tid og afveksling for at komme igennem hf, og til dem, der gerne vil videreuddanne sig inden for søfart, og for hvem det ekstra halve år i højere grad handler om at få startet på den næste uddannelse lidt på forskud. Hf-underviserne mener også, at eleverne fagligt set er meget spredt – fra de virkelig dygtige til de fagligt svage.

Den sammensatte elevgruppe giver ikke bare pædagogiske udfordringer i det daglige, men skaber også nogle dilemmaer for tilrettelæggelsen af uddannelsen i øvrigt, som også afspejler et dilemma mellem 95%- og 60%-målsætningerne. Fokuseres der på at få så mange som muligt igennem uddannelsen eller på at uddanne gode ansøgere til de videregående uddannelser? Kan man tilgodese begge grupper på én gang? Noget kunne tyde på, at det er vanskeligt, og at et forsøg på at favne begge dele kan være medvirkende til at skræmme elever væk – i begge ender af spektret.

## Frafaldet er stort

Der er et stort frafald på HF-Søfart, hvis man sammenligner med gennemførelsesprocenterne på almindelig 2-årig hf. På de sidste tre fuldførte årgange var der 67 procent, der gennemførte i Marstal, 47 procent i Svendborg og 51 procent i Frederikshavn. Disse tal er markant lavere end på almindelig 2-årig hf, hvor den modelberegnete gennemførelsesprocent i 2008 var 78. Samtidig er der forskel skolerne imellem, hvor Marstal gennemsnitligt har en højere gennemførelsesprocent end de to andre byer. På grund af de små årgange skal der dog ikke mange frafaldne til at skabe store procentuelle udsving, og enkelte år har Frederikshavn haft en højere gennemførelsesprocent.

Generelt tegner evalueringen et billede af, at skolerne iværksætter en lang række indsatser for at forebygge frafald, og holdningen er, at det frafald, der alligevel stadig forekommer, primært har årsager, der er uden for skolernes rækkevidde: Eleverne har valgt en forkert uddannelse og skifter til en anden, hf var for svært, eller eleverne får hjemve. Spørgsmålet om hjemve knyttes især til, at nogle elever er meget unge, når de flytter hjemmefra og starter på skolen. I den forbindelse er det imidlertid værd at bemærke, at frafaldet blandt netop de yngste elever – de 16-årige – er relativt mindre end blandt de ældre elever (hvorimod det er omvendt på 2-årig hf). Dette er et eksempel på, at skolernes analyse af frafaldsårsager kan kvalificeres. Skolerne har netop stort fokus på at støtte eleverne med hensyn til de potentielle frafaldsårsager, der ligger uden for uddannelsen; en dybere analyse af frafald kunne med fordel sætte fokus på, hvilke forhold i uddannelsens struktur, rammer og indhold der virker fastholdende på eleverne. I den sammenhæng er det interessant at se på, hvilke forskelle der er de tre uddannelsessteder imellem.

## Uddannelsen er meget forskellig i de tre byer

Hf-delen af uddannelsen indeholder stort set det samme i alle tre byer. Søfartsdelen rummer i et vist omfang forskellige fag, men fælles for dem er, at de bygger oven på grundmodul for skibsassistenter og dels uddyber nogle af fagene herfra, dels føjer nye til.

Et strukturelt problem i uddannelsen er "det ekstra halve år". Her er der ingen fælles rammer, hvilket kan gøre det uklart for aftagerne, hvad en HF-Søfart egentlig er. Alle tre udbydere bruger det ekstra halve år, som uddannelsen har ud over hf og grundmodul for skibsassistenter, til at undervise eleverne i søfartsfag, som de kan få merit for på videregående søfartsuddannelser, selvom det typisk kun er tre måneders merit, de får. Marstal og Svendborg peger på, at det ekstra halve år også betyder, at eleverne har længere tidsrum mellem de skriftlige opgaver på hf, og at dette er med til at gøre uddannelsen mere overkommelig for dem, hvilket betragtes som en uundværlig forudsætning for, at en stor del af dem gennemfører. VUC i Marstal og Svendborg tilbyder også, at eleverne kan tage ekstra hf-fag eller hf-fag på højere niveau end det obligatoriske, sådan at der også er noget ekstra for de fagligt dygtige.



Ud over disse indholdsmæssige forskelle er tilrettelæggelsen meget forskellig. I Marstal er de to uddannelser tæt integreret med timer på begge skoler næsten hver dag gennem alle tre år. I Svendborg går eleverne to dage på søfartsskolen og tre dage på hf i de første to år, og så er de færdige med søfartsskolen og skal kun gå på hf det sidste år. I Frederikshavn går de én dag om ugen på MARTEC og fire dage om ugen på hf gennem alle tre år, men har så det 10-12 uger lange togt med Skoleskibet Danmark i efteråret på 2. år og nogle hele uger på Skagen Skipper-skole. På trods af disse forskelle er det dog et fællestræk, at uddannelserne forløber parallelt uden at blive integreret i perioder eller blokke undervejs, ligesom hf-fagene afvikles helt traditionelt med timer hver uge gennem et helt (eller flere) skoleår.

Den højere gennemførelsesprocent i Marstal taler for, at den meget integrerede struktur på uddannelsen, som man har her, er en fordel. På den anden side betyder den, at elever, der alligevel falder fra, ikke kan tage nogen formelle dele af en uddannelse med sig, bortset fra evt. afsluttede hf-fag.

### **Det er uklart, hvilken merit uddannelsen giver**

Ud over at der som nævnt er forskelle på indholdet i "det ekstra halve år", er det ikke tydeligt, hvad de unge, der søger ind på en bacheloruddannelse inden for søfart, får ud af hele det ekstra år, som uddannelsen varer ud over den 2-årige hf. For at komme ind på den videregående uddannelse har de kun brug for deres hf, formelt set. Fortsætter de på maskinmester-, skibsfører- eller juniorofficersuddannelserne på MARTEC eller SIMAC, får de mellem tre og seks måneders merit på de indledende værkstedskurser. Det faglige indhold i det ekstra år må derfor ansues på den måde, at det fortrinsvis har en (ikke uvæsentlig) motivationsfremmende, og også – i forhold til videreuddannelse – frafaldsforebyggende effekt ved at have introduceret eleverne til, hvad søfart i virkeligheden er, før de søger ind på en maritim videreuddannelse.

### **Skolernes kultur, miljø og samarbejde har stor betydning**

Det er et særligt træk ved uddannelsen, at eleverne er ganske unge, men udeboende, og skolerne påtager sig i høj grad et socialt ansvar for dem.

At undervise i dansk litteratur på hf og at undervise i røgdykning på en søfartsskole er naturligvis to helt forskellige ting, og grundlæggende er eleverne med på, at der må være visse forskelle på pædagogikken på de to slags skoler. At der er forskel, er altså ikke i sig selv et problem, men eleverne skal selvfølgelig føle sig imødekomet og forstået på begge de skoler, de går på. Her er der nogle udfordringer, der især knytter sig til de steder, hvor HF-Søfart-eleverne er en minoritet eller adskiller sig grundlæggende fra de øvrige elever på den ene eller begge skoler.

Evalueringen peger også på, at praktiske omstændigheder eller kulturforskelle mellem de skoler, der sammen udbyder uddannelsen, kan være årsag til et begrænset samarbejde mellem dem. Det fremgår også, at for ringe samarbejde har negative konsekvenser for elevernes oplevelse af kommunikationen og integrationen mellem de to dele af uddannelsen. Der er også et sammenfald mellem graden af samarbejde og gennemførelsesprocenten.

## **1.2 Oversigt over rapportens temaer**

I denne oversigt gennemgås uddannelserne og evalueringens fund inden for hvert af de enkelte kapitlers temaer. Hvert tema indledes med nogle tværgående iagttagelser, og herunder gennemgås det specifikke for hver af de tre byer.

<b>Marstal</b>	<b>Svendborg</b>	<b>Frederikshavn</b>
<b>Indsats for rekruttering</b> Skolerne gør meget for at gøre opmærksom på uddannelsen, men de har også en opgave med at få fat i netop de unge, som rent faktisk kan og vil gennemføre den. (Se afsnit 4.1).		

<b>Marstal</b>	<b>Svendborg</b>	<b>Frederikshavn</b>
<p>Omfattende indsats, opsøgende arbejde på efterskoler, vejledere osv., hjemmeside, YouTube-video. Særligt grundig optagelsessamtale. Flere ansøgere, end der kunne optages, i 2012.</p>	<p>Bred informationsindsats, dog lidt mindre end i de to andre byer.</p>	<p>Omfattende indsats, opsøgende arbejde på efterskoler, vejledere osv., hjemmeside, YouTube-video. Flere ansøgere, end der kunne optages, i 2012.</p>
<p><b>Elevprofil</b>            Eleverne falder ifølge underviserne i to hovedgrupper: de meget målrettede, der tager HF-Søfart, fordi de gerne vil ud at sejle, og dem, der tiltrækkes af tilrettelæggelsen, hvor teorien veksler med noget praktisk.            (Se afsnit 4.2.3).</p>		
<p>De fleste elever kommer direkte fra 10. kl. og er dermed 16-17 år gamle, når de starter. De fleste kommer fra efterskoler.</p> <p>Aldersgennemsnit for optagne:            Årg. 2010: 17,1 år            Årg. 2011: 16,9 år</p>	<p>De fleste elever kommer direkte fra 10. kl. og er dermed 16-17 år gamle, når de starter. Mange kommer fra efterskoler.</p> <p>Aldersgennemsnit for optagne:            Årg. 2010: 17,5 år            Årg. 2011: 17,6 år</p>	<p>Ca. halvdelen kommer fra 10. kl., den anden halvdel har typisk prøvet nogle andre uddannelser først uden at gennemføre disse. Eleverne er derfor gennemsnitligt noget ældre end på de øvrige skoler. Denne forskel er dog først opstået på de allerseneeste årgange.</p> <p>Aldersgennemsnit for optagne:            Årg. 2010: 18,6 år            Årg. 2011: 17,9 år</p>
<p><b>Bolig</b>            Det er en stor omvæltning for de fleste elever at skulle rejse og flytte hjemmefra for at starte på HF-Søfart. For nogle bliver det (en medvirkende) årsag til, at de falder fra. Men nogle vælger også uddannelsen, fordi de gerne vil flytte hjemmefra – fx fordi de har været på efterskole. Eleverne er gennemgående godt tilfredse med deres boligforhold som sådan.            (Se afsnit 6.3).</p>		
<p>De fleste elever bor på kollegier tæt på skolen. De skal selv lave mad. Der er tilknyttet en "skolemor", der blandt andet hjælper med at komme op om morgenen. Der er gratis morgenfrugt på VUC.</p>	<p>Eleverne bor på værelser på søfartsskolen, hvor der er fuld forplejning de første to år (dvs., så længe de får undervisning dér). Nogle bor der kun det første år. Så flytter de ud i byen, fx på kollegium. Der er vækning, morgenmad og morgensang på skolen. For alle elever er der gratis morgenmad på VUC.</p>	<p>De fleste elever bor på det samme kollegium i byen. Skolerne hjælper ikke med morgenvækning; det organiserer eleverne selv indbyrdes.</p>
<p><b>Miljø på hf-delen</b>            Der er stor forskel på det miljø, HF-Søfart-eleverne er en del af på hf-delen af deres uddannelse, hvor de udgør næsten hele elevbestanden i Marstal og er en minoritet i Svendborg og Frederikshavn.            (Se afsnit 6.2).</p>		

<b>Marstal</b>	<b>Svendborg</b>	<b>Frederikshavn</b>
<p>Eleverne udgør stort set hele elevbestanden på HF &amp; VUC FYN Ærø og går i to eller tre stamklasser på hver årgang. De øvrige elever på VUC er enkeltfagskursister.</p>	<p>Eleverne er en del af et stort VUC, hvor de udgør ca. 20 % af årskursisterne på hf. De er i gennemsnit mærkbart yngre end de andre kursister. De to første år går de i en klasse for sig selv, det sidste år er de fortsat sammen i de obligatoriske fag, men på valgfagene er de spredt – og sammen med andre kursister.</p>	<p>Eleverne udgør en meget lille del af hele Frederikshavn Gymnasium &amp; HF-kursus. Eleverne går i én klasse på hver årgang. De har ikke fag eller lektioner sammen med andre elever. De har ingen valgfag. Nogle elever føler sig som en minoritet på gymnasiet, hvor de har et image som de "ikkebøglige".</p>
<p><b>Miljø på søfartsdelen</b> De tre maritime uddannelsesinstitutioner er meget forskellige, fordi det er forskellige uddannelser, de udbyder, ud over HF-Søfart. Kulturen på søfartsskolerne har stor betydning for HF-Søfart-eleverne. (Se afsnit 6.2).</p>		
<p>Eleverne udgør ca. en fjerdedel af årseleverne på navigationsskolen. De øvrige elever på skolen er alle i gang med skipperuddannelser af 6-18 måneders varighed, skibsføreruddannelsen eller er kursister på efteruddannelse, mens HF-Søfarterne har deres gang på skolen i tre år. De andre elever er typisk 10 år ældre end hf-eleverne og er i gang med uddannelser, som hf-eleverne kan blive inspireret til at sigte imod. Marstal Navigationsskole udbyder ikke den ordinære uddannelse til skibsassistent.</p>	<p>På Svendborg Søfartsskole udgør HF-Søfarterne ca. en tredjedel af eleverne. De øvrige, skibsassistenteleverne, er kun på skolen et halvt år, hvor HF-Søfart-eleverne er der i to. Skibsassistenteleverne er ældre end hf-eleverne og adskiller sig fra dem ved at sigte mod en kort, praktisk uddannelse, hvor hf-eleverne allerede i kraft af deres hf-uddannelse må forventes i højere grad at identificere sig med de videregående søfartsuddannelser. Forskellen på eleverne er af og til årsag til konflikter imellem dem. Søfartsskolen er en kristen skole, som lægger vægt på at skabe et miljø, der minder så meget som muligt om det, den mener eleverne vil møde på skibene. Den lidt autoritære kultur accepteres af eleverne, men ikke alle trives med den.</p>	<p>På MARTEC udgør HF-Søfart-eleverne 4 % af det samlede antal. De øvrige elever på MARTEC er maskinmesterstuderende, elever på den ordinære uddannelse til skibsassistent og kursister på efteruddannelse. MARTEC er en stor skole, der også profilerer sig internationalt. Eleverne har desuden enkelte ugekurser i navigation på Skagen Skipperskole. HF-Søfart-eleverne har ikke kommenteret miljøet på skolen i relation til de andre elever, men føler nok, at de er nødt til at stå lidt på tæer for at leve op til lærernes forventninger.</p>
<p><b>Elevernes hverdag på de to skoler</b> HF-Søfart-eleverne går på to skoler samtidig, men det er organiseret meget forskelligt i de tre byer. Eleverne sætter stor pris på afvekslingen, uanset hvilken af byerne de er i. (Se afsnit 6.1).</p>		

<b>Marstal</b>	<b>Svendborg</b>	<b>Frederikshavn</b>
<p>VUC og navigationsskolen i Marstal ligger dør om dør og har fælles kantine. Elevernes hverdag de to steder er derfor meget integreret og sammenhængende. Der er ofte undervisning på havnen.</p>	<p>Eleverne har i de første to år undervisning to dage om ugen på søfartsskolen og tre dage på hf. Skolerne ligger med et par kilometers afstand. Det sidste år går eleverne kun på hf.</p>	<p>Eleverne går i alle tre år én dag om ugen på MARTEC (på et af to forskellige undervisningssteder) og fire dage om ugen på hf. Skemaet brydes indimellem af nogle samlede uger på Skagen Skipperskole og i efteråret på 2. år af et togt med skoleskibet Danmark på 10-12 uger.</p>
<p><b>Samarbejdet mellem skolerne</b> Der er stor forskel på graden af samarbejde mellem de to (i Frederikshavn tre) medvirkende skoler. (Se afsnit 6.4).</p>		
<p>Der er løbende kontakt mellem rektor på navigationsskolen og afdelingslederen på VUC. MARNAV's koordinator og hf's afdelingsleder taler sammen mange gange om ugen. Der er et formaliseret møde en gang om ugen mellem koordinator fra MARNAV, studievejleder og pædagogisk rådsformand fra hf og "skolemor". To gange om året er der fællesmøde for alle undervisere på HF-Søfart fra de to skoler.</p> <p>Der er nedsat grupper med undervisere fra begge skoler, der arrangerer studieture, introdage, åbent hus, fester, sidste skoledag osv.</p> <p>Der er månedlige fællesmøder for alle eleverne og deres lærere fra begge skoler sammen med hf-koordinatoren fra MARNAV og afdelingslederen fra hf.</p>	<p>Ledelse og koordinatore fra de to skoler mødes med jævne mellemrum. Lærerne har fælles møder og har ofte uformelle samtaler med hinanden på tværs af skolerne.</p> <p>Eleverne oplever dårlig koordinering mellem skolerne og mangelfuld information.</p>	<p>Der er kun samarbejde mellem skolerne på mellemlederniveau. Der er ikke kontakt mellem lærerne.</p> <p>Eleverne mærker det manglende samarbejde som dårlig koordinering og mangelfuld information.</p>
<p><b>Uddannelsens struktur</b> De enkelte elementer i uddannelsen er relativt ens i de tre byer, og det grundlæggende princip, nemlig at de to uddannelser forløber parallelt hver uge, er det samme. Men fordelingen af uddannelseselementerne fra søfartsdelen over de tre år er meget forskellig. (Se kap. 5).</p>		
<p>Elevernes skema er fuldt integreret alle tre år. Eleverne bliver altså færdige med grundmodulet for skibsassistenter, hf og "det ekstra halve år" samtidig efter tre år.</p>	<p>Eleverne går på begge skoler i de første to år, hvorefter de afslutter grundmodulet for skibsassistenter og "søfartsindholdet" af det ekstra halve år. Det sidste år læses udelukkende på hf.</p>	<p>Eleverne går på begge skoler i alle tre år, men grundmodulet for skibsassistenter er i princippet afsluttet efter 1½ år, hvor togtet med skoleskibet og værkstedskurset er afsluttet.</p>

Marstal	Svendborg	Frederikshavn
<p><b>Det ekstra halve år</b></p> <p>Det ekstra halve år bruges til at udvide indholdet i grundmodul for skibsassistenter og tilføje ekstra søfartsfag, hentet fra de videregående søfartsuddannelser, hvor eleverne så kan få merit for dem. I Marstal og Svendborg kan man også få ekstra hf-fag.</p> <p>I alle tre byer betyder det ekstra halve år, at belastningen fra hf spredes over tre i stedet for to år.</p> <p>(Se afsnit 5.3).</p>		
<p>Det ekstra halve år er fuldt integreret i uddannelsesplanen og består derfor i vidt omfang af et større pensum og højere taksonomi i fag fra den almindelige skibsassistentuddannelse. Dertil kommer duelighedsbeviser i sejlads og motorpasning, tre ugelange togter med skonnerten Fylla, studieture, øvelser i panoramasimulator osv. På hf gør det ekstra halve år det muligt for eleverne at tage flere valgfag på højeste niveau. Desuden er der ekstra timer til lektiecafé m.v.</p> <p>De tre år betyder desuden, at de skriftlige afleveringer skal falde med større mellemrum end på en 2-årig hf. Sammen med grundmodulet giver det ekstra halve år – efter en individuel vurdering – et halvt års merit på juniorofficersuddannelsen eller tre måneders merit på maskinmesteruddannelsen på SIMAC i Svendborg.</p>	<p>Det ekstra halve år indeholder en række moduler fra første semester på maskinmesteruddannelsen. Modulerne er obligatoriske og skal afsluttes med en prøve.</p> <p>Det ekstra halve år betyder også, at hf-uddannelsen er spredt ud over tre år i stedet for to, hvilket gør belastningen for eleverne lettere at klare.</p> <p>Hf er i øvrigt tilført ekstra lektioner fra skoleåret 2012-13 (og dermed undervisningstimer) for at gøre det muligt for eleverne at læse deres lektier som en del af undervisningen.</p> <p>Undervisningen er tilrettelagt efter, at der, i sammenhæng med grundmodulet, kan gives merit til 1. teori-modul af juniorofficersuddannelsen, altså et halvt år. Det bemærkes dog, at der kan være stor forskel på vurderingen af merit på de forskellige aftagende skoler.</p>	<p>Det ekstra halve år indeholder kun "ekstra søfart", altså fagelementer, der, sammen med grundmodulet, kan give merit på enten maskinmester- eller skibsofficersuddannelserne (tre måneder på maskinmesteruddannelsen og tre-seks måneder på skibsofficersuddannelsen).</p>
<p><b>Gennemførelse og frafald</b></p> <p>HF-Søfart har generelt set en lav gennemførelsesprocent. På grund af det lille samlede elevtal er procenten dog meget svingende fra år til år uden nogen tydelig tendens i en bestemt retning. Marstal har samlet en højere gennemførelsesprocent end de to andre byer, men der er også enkelte årgange i Frederikshavn, der har været over Marstals gennemsnit.</p> <p>De helt unge elever, der er 16 år, når de starter, har ikke mindre sandsynlighed for at gennemføre end deres ældre klassekammerater, ligesom piger ikke har mindre sandsynlighed for at gennemføre end drenge.</p> <p>(Se kap. 3).</p>		
<p>Gennemførelse, årg. 2007-2009: 67 %</p>	<p>Gennemførelse, årg. 2007-2009: 47 %</p>	<p>Gennemførelse, årg. 2007-2009: 51 %</p>

## 2 Indledning

Denne rapport gør rede for resultaterne af den evaluering af HF-Søfart, som Styrelsen for Videregående Uddannelser og Uddannelsesstøtte (VUS) har bedt Danmarks Evalueringsinstitut om at stå for i efteråret 2012. Evalueringen er gennemført af en projektgruppe på EVA med specialkonsulent Helene Brochmann som projektleder.

### 2.1 Baggrund

HF-Søfart er en ungdomsuddannelse på tre år. Den kombinerer en gymnasial ungdomsuddannelse (hf) med en grundlæggende søfartsuddannelse.

Formålet med HF-Søfart er ikke formelt fastsat i en bekendtgørelse. Styrelsen for Videregående Uddannelser og Uddannelsesstøtte, VUS, ser det som en uddannelse, der skal bidrage til at nå 95%-målsætningen ved at gøre det muligt og attraktivt at få en hf-eksamen for en gruppe unge, der ellers ikke ville have påbegyndt, endstige gennemført, en ungdomsuddannelse. Den primære målgruppe kan dermed karakteriseres som ikkebøglige drenge. I forlængelse heraf skal uddannelsen øge rekrutteringsgrundlaget for de videregående uddannelser og dermed understøtte 60%-målsætningen. Set i dette perspektiv henvender uddannelsen sig også til målrettede unge, der ved, at de gerne vil have en maritim officersuddannelse. For branchen og for skolerne er det endvidere et mål i sig selv, at eleverne fortsætter på søfartsuddannelserne og erhvervene i Det Blå Danmark.

Uddannelsen har været udbudt siden 1998. Der har indtil 2011 været et optag på i alt 1134 elever.

HF-Søfart-uddannelsen er reguleret i hf-bekendtgørelsen og bekendtgørelsen for skibsassistentuddannelsen. VUS planlægger at justere HF-Søfart-uddannelsen, herunder at udarbejde en selvstændig bekendtgørelse for uddannelsen. Formålet med justeringen er at bidrage til regeringens målsætning om, at 95 procent af en ungdomsårgang skal gennemføre en ungdomsuddannelse, og at 60 procent skal have en videregående uddannelse. Evalueringen skal danne grundlag for en sådan justering.

Uddannelsen kan gennemføres tre steder i Danmark, nemlig i Marstal, Svendborg og Frederikshavn, hvor den udbydes i samarbejde mellem hf-udbydere og maritime uddannelsesinstitutioner. I Marstal er det HF & VUC FYN Ærø og Marstal Navigationsskole, i Svendborg HF & VUC FYN Svendborg og Svendborg Søfartsskole, og i Frederikshavn er det Frederikshavn Gymnasium & HF-kursus i samarbejde med MARTEC og Skagen Skipperskole.

#### Uddannelsens indhold

Uddannelsen består af en hf-uddannelse, svarende til en 2-årig hf, som er adgangsgivende til videregående uddannelser i Danmark. Dertil kommer et forløb, der svarer til grundmodul for skibsassistenter, der giver adgang til at tage ud at sejle som ubefaren skibsassistent eller som aspirant (praktikant i et rederi med henblik på senere videregående søfartsuddannelse). Disse to uddannelser er, hvis man tager dem hver for sig, normeret til i alt 2½ år. HF-Søfart er imidlertid 3-årig, og "det ekstra halve år" har i nogen udstrækning forskelligt indhold i de tre byer, hvor uddannelsen udbydes, men består primært af fag, der kan give merit på videregående maritime uddannelser.

## 2.2 Formål med evalueringen

Formålet med evalueringen er at vurdere, i hvilket omfang HF-Søfart-uddannelsen lever op til sit formål med fokus på uddannelsens sigte mod videregående uddannelse og på den måde bidrager til at nå 95- og 60-procentmålsætningerne. I den forbindelse skal evalueringen vurdere, i hvilket omfang og hvordan tilrettelæggelsen og gennemførelsen af uddannelsen og samspillet mellem udbyderne af hf-delen og de maritime uddannelsesinstitutioner understøtter målopfyldelsen.

Med udgangspunkt i en sammenligning af de tre udbud i Marstal, Svendborg og Frederikshavn har evalueringen konkret følgende fokuspunkter:

- 1 Målgruppen for HF-Søfart-uddannelsen
- 2 Årsager til frafald på uddannelsen og udbydernes indsatser for at mindske frafaldet
- 3 Videreuddannelses- og beskæftigelsesmønstre for dimittender fra uddannelsen
- 4 Uddannelsens indhold, struktur og didaktik, herunder helheden i uddannelsen og samspillet mellem uddannelsens forskellige dele

Evalueringen fremlægger konklusioner både i relation til de enkelte udbud og de samlede resultater for HF-Søfart-uddannelsen. Evalueringen uddrager både generelle problemstillinger og identificerer eksempler på god praksis.

Den primære målgruppe for evalueringen er VUS, mens en sekundær målgruppe er udbyderne af HF-Søfart-uddannelserne.

## 2.3 Undersøgellesdesign

Evalueringen bygger på følgende datakilder:

- Deskresearch
- Selvevaluering blandt udbyderne af HF-Søfart-uddannelsen
- Institutionsbesøg med kvalitative interview med ledelse, lærere og studerende
- Kvalitative interview med unge, der er faldet fra HF-Søfart-uddannelsen

Der er i forbindelse med evalueringen desuden gennemført tre registeranalyser af hhv. de studerende på HF-Søfart-uddannelsen, studerende, der er faldet fra HF-Søfart-uddannelsen og videreuddannelses- og beskæftigelsesmønstre for dimittender fra HF-Søfart-uddannelsen. Disse analyser har imidlertid ikke givet brugbare data, hvorfor resultaterne ikke indgår i rapporten.

Der er i metodekapitlet til sidst i rapporten gjort nærmere rede for de enkelte elementer af evalueringen.

### Anvendelse af data

Det overordnede princip i rapporten er, at dokumentationen har fået lov til at tale for sig selv. Der er redegjort for, hvad der står i selvevalueringssrapporterne, og hvad der er blevet sagt i interviewene på besøgene, og i det omfang, der har været divergerende holdninger, er det nævnt. Sammenfatningerne efter hvert kapitel opsummerer denne fremstilling. Men derudover er der efter hver sammenfatning en kort vurdering, der analyserer kapitlets fund ud fra målsætningerne med uddannelsen.

I og med at målsætningerne er at give unge, der ellers ikke ville have fået det, en gymnasial uddannelse og (blandt andet derigennem) at øge rekrutteringsgrundlaget for de videregående uddannelser, er gennemførelsen central, og vurderingerne tager derfor deres afsæt heri. Hvad der betragtes som "godt", beror på en konkret sammenligning mellem de tre udbydere eller med data fra sammenlignelige uddannelser (primært 2-årig hf).

## 2.4 Rapportens opbygning

Rapporten indeholder foruden dette indledende kapitel og et resumé seks kapitler og et appendiks.

Rapportens kapitler er bygget op som følger:

Kapitel 3 – Gennemførelse og frafald – gør rede for, hvor mange elever der gennemfører, hvornår i løbet af uddannelsen frafaldet sker, og hvad eleverne i givet fald "tager med sig". Der ses også på, hvordan frafaldet relaterer sig til alder og køn, og endelig på, hvordan eleverne selv forklarer frafaldet.

Kapitel 4 – Eleverne, rekruttering og optag – beskriver forskellige karakteristika ved eleverne, og hvad skolerne gør for at rekruttere elever. Da et centralt formål med uddannelsen er at få flere unge igennem en gymnasial uddannelse med henblik på videreuddannelse, ses der også her på, om eleverne ville have valgt en anden gymnasial uddannelse, hvis HF-Søfart ikke fandtes, eller om man får fat i nogle, som ellers ville have valgt fx en erhvervsuddannelse.

Kapitel 5 – Uddannelsens indhold og struktur – beskriver opbygningen af uddannelsen i de tre byer. I dette kapitel ses også på "det ekstra halve år", altså det halve år, som uddannelsen varer ud over en 2-årig hf + grundmodul for skibsassistenter. Det beskrives, hvordan det halve år er passet ind i uddannelsen, og hvorfor det har det indhold, det har.

Kapitel 6 – Skolernes kultur og samarbejde – beskriver det undervisningsmiljø og den kultur, eleverne skal indgå i, hvordan samarbejdet imellem de to skoler i hver by er organiseret, og hvordan de håndterer de kulturforskelle, der er mellem den gymnasiale del og søfartsdelen af uddannelsen. Desuden ses på deres boligforhold, fordi de fleste er helt unge mennesker, der er flyttet hjemmefra for at gå på uddannelsen. Der gøres også rede for, hvordan eleverne oplever dette.

Kapitel 7 – Efter uddannelsen – beskriver, hvor eleverne går hen efter HF-Søfart.

Kapitel 8 – Konkluderende bemærkninger – samler op på evalueringsspørgsmålene og forsøger at besvare dem helt overordnet.

Appendiks A – Metode – gennemgår evalueringens dokumentation og gør rede for, hvordan den er indsamlet, og hvordan den er anvendt.



## 3 Gennemførelse og frafald

I dette kapitel belyses elevernes vej gennem HF-Søfart ved hjælp af tal. Vi viser, hvor mange der har gennemført uddannelsen siden 2002, og vi ser på frafaldsmønsteret – altså hvornår i løbet af uddannelsen de enkelte frafaldne er faldet fra. Dernæst prøver vi at skabe et overblik over, hvad de frafaldne tager med sig, altså hvilke prøver eller fag de evt. har bestået, selvom de ikke har fuldført hele uddannelsen. Mange af de frafaldne fortsætter på andre uddannelser og falder dermed ikke helt ud af uddannelsessystemet, ligesom de for nogles vedkommende kan bygge videre på fag fra HF-Søfart. Vi ser også på, om de forskellige måder, uddannelsen er tilrettelagt på i de tre byer, afspejler sig i frafaldsmønsteret.

Derefter ses på, om der er forskel på elevernes gennemførelse alt efter deres alder eller køn, og gennemførelsen sammenlignes med gennemførelsen på 2-årig hf, og endelig gøres der rede for skolernes henholdsvis elevernes forklaringer på frafaldet.

### 3.1 Tal for gennemførelse

I forbindelse med selvevalueringen har skolerne udarbejdet denne oversigt over optagne, frafaldne og gennemførte på årgangene 2002-2009. Det bemærkes, at gennemførelsen her ses i forhold til *hele optaget*, hvor fx Ministeriet for Børn og Undervisning normalt opgør gennemførelse i forhold til det antal elever, der var tilmeldt en given uddannelse pr. 1. oktober i optagelsesåret. Gennemførelsesprocenterne i tabel 1 vil således være lavere end disse, idet en del elever aldrig møder op eller falder fra i løbet af uddannelsens første uger – og de er talt med her. Vi ser i tabel 2 på tal, der er mere sammenlignelige med andre uddannelser – de dækker bare færre årgange.

**Tabel 1**  
**Optagne og gennemførte, årgangene 2002-2009**

Startår	2002	2003	2004	2005	2006	2007	2008	2009	I alt
Optagne									
Marstal	28	28	42	28	51	46	45	51	319
Svendborg	25	5	4	0 <sup>1</sup>	0 <sup>1</sup>	17	27	24	102
Frederikshavn	15	16	16	14	21	20	22	24	148
I alt	68	49	62	42	72	83	94	99	569
Gennemførte									
Afslutningsår	2005	2006	2007	2008	2009	2010	2011	2012	I alt
Marstal	19	17	24	23	30	29	24	38	204
Svendborg	11	0	2	0 <sup>1</sup>	0 <sup>1</sup>	4	15	10	42
Frederikshavn	5	9	7	6	14	2	16	14	73
I alt	35	26	33	29	44	35	55	63	320
Gennemførte, procent									
Marstal	68 %	61 %	57 %	82 %	59 %	63 %	53 %	75 %	64 %
Svendborg	44 %	0 %	50 %			24 %	56 %	42 %	41 %
Frederikshavn	33 %	56 %	44 %	43 %	67 %	10 %	73 %	58 %	49 %
I alt	52 %	53 %	53 %	69 %	61 %	42 %	59 %	63 %	56 %

Kilde: Hele tabellen er fra Selvevaluering, Marstal Navigationsskole og HF & VUC FYN Ærø. Tallene for årgang 2009 er dog sat ind fra skolernes elevlister, indsendt til VUS i juli 2012.

<sup>1</sup> Uddannelsen blev i to år ikke udbudt i Svendborg. Før dette var det SIMAC og Svendborg Gymnasium, der havde udbuddet. I 2007 blev det taget op igen af Svendborg Søfartsskole og HF & VUC FYN Svendborg.

Det fremgår af tabellen, at langt de fleste elever har påbegyndt uddannelsen i Marstal, nemlig 319 mod 148 i Frederikshavn og 102 i Svendborg. Tabellen viser også, at gennemførelsesprocenten for de årgange, der blev færdige i 2005-2012, samlet set var markant højere i Marstal end i de to andre byer. Og endelig illustrerer tabellen tydeligt, at det, med så små antal elever, er meget svingende, hvor høj gennemførelsesprocenten er i de enkelte år. I Marstal varierer det mellem 53 % og 82 %, i Frederikshavn mellem 10 % og 73 % og i Svendborg mellem 0 % og 56 %.

Ser man derfor på gennemførelsesprocenten for de to sidste årgange alene, altså dem, der blev færdige i 2011 og 2012, var den på 65 % i Marstal, 49 % i Svendborg og 65 % i Frederikshavn.

Sammenligning af frafaldet i de tre byer og over tid vanskeliggøres af, at det er så små årgange, der er tale om, at forskydninger på ganske få personer betyder store procentuelle udsving. Således betyder én frafalden elev ca. 4 % i Frederikshavn og Svendborg, hvor optaget er ca. 25 elever pr. årgang, og 2 % i Marstal, hvor det er ca. 50.

### 3.2 Tidspunkt for frafald i de tre byer

De følgende tal baserer sig på oplysninger fra skolerne vedrørende de årgange, der er optaget i 2007-2011. Årstallene refererer, medmindre andet er anført, til årgangens optagelsesår. I denne tabel er antal optagne opgjort pr. 1. september i optagelsesåret. Det giver nogle gennemførelsesprocenter, der er lidt højere end i tabellen ovenfor, fordi de elever, der er optaget, men som aldrig mødte op, eller som holdt op igen efter få dage, ikke er talt med. Det drejer sig om ca. én pr. årgang på hver af de tre skoler. Tallene for gennemførelse er i denne tabel mere sammenlignelige med den foreliggende statistik for 2-årig hf (se afsnit 3.5).

**Tabel 2**  
**Frafald efter tidspunkt og samlet gennemførelse, gennemsnit for årgangene 2007-2009, de tre skoler**

	Antal optagne	Frafald i løbet af 1. år	Frafald i løbet af 2. år	Frafald i løbet af 3. år	Frafald i alt	Gennemførte
Marstal, antal	138	22	13	11	46	92
Marstal, %	100 %	16 %	9 %	8 %	33 %	67 %
Svendborg, antal	70	15	14	12	41	29
Svendborg, %	100 %	21 %	20 %	11 %	52 %	47 %
Frederikshavn, antal	63	15	8	8	31	32
Frederikshavn, %	100 %	24 %	13 %	5 %	42 %	59 %

*Kilde: Skolernes supplerende oplysninger til evalueringen, indsendt til EVA i oktober 2012.*

*Note: Antal optagne er opgjort pr. 1. september. Frafald i løbet året er regnet fra 1. september til 1. september det følgende år.*

Ser man på gennemsnittet for de tre årgange 2007-2009, fremgår det, at Marstal, som vi også så før, har det mindste frafald samlet set og også det mindste frafald for hver af de tre årgange, isoleret set.

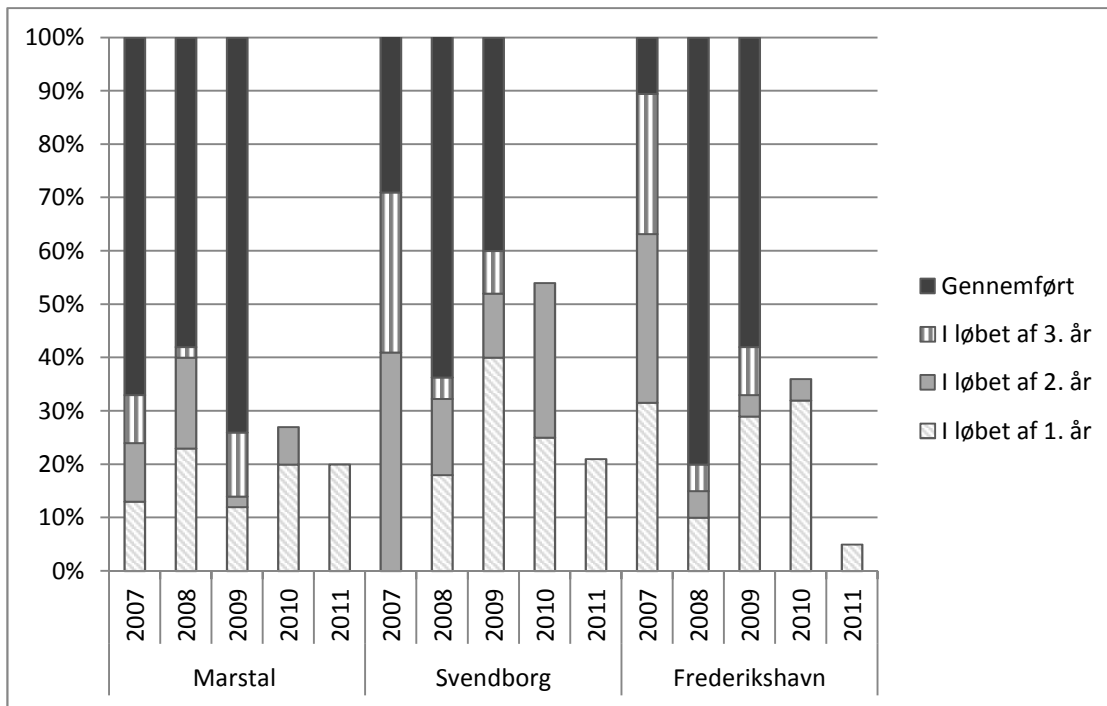
I Svendborg nævnte ledelsen på VUC selv, at 3. år er en udfordring, fordi der med den struktur, der er på uddannelsen, sker et stort skift her. Eleverne er færdige med søfartsskolen, mange skal flytte derfra, og de skal begynde på et år udelukkende med hf-fag. Det er dog kun en femtedel af det samlede frafald, der sker på 3. år, hvilket ikke er mere end på de andre skoler.

Frederikshavn har, i forhold til de to andre skoler, det største frafald på 1. år, og det kan måske hænge sammen med, at man her bevidst vælger en mindre "nursende" tilgang til de unge, når de starter. Her skal i øvrigt bemærkes, at fordelingen af frafaldet tegner sig på nogenlunde samme måde, hvis man holder den "uheldige" årgang 2007<sup>1</sup> ude af analysen.

Figur 1 nedenfor viser frafaldets fordeling på årgangene 2007-2011, altså de samme tal som i tabel 3, blot fordelt på de enkelte årgange. Årgang 2010 og 2011 er ikke færdige endnu, men de er færdige med hhv. 2. år og 1. år, og derfor kan man konstatere frafaldet herfra.

<sup>1</sup> Den klasse, der startede i 2007, havde et stort antal elever med særlige personlige og sociale problemer, kriminel adfærd m.v.

**Figur 1: Frafaldsmønsteret på de enkelte årgange 2007-2011**



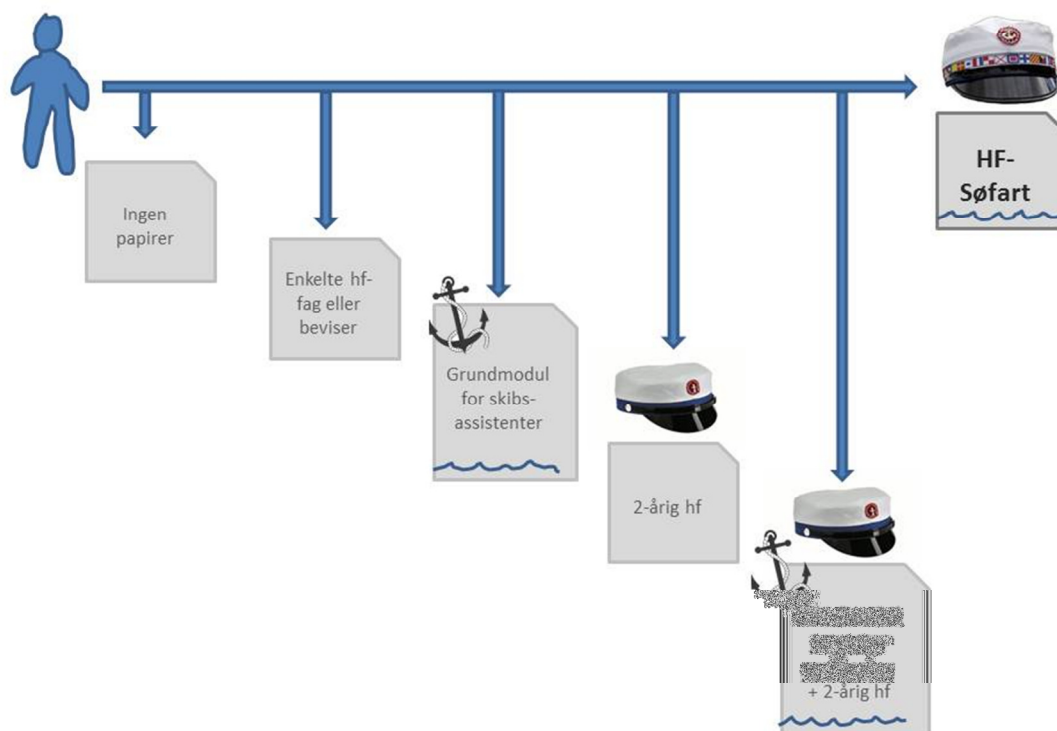
Hver søjle i figuren repræsenterer en årgang, således at 100 % er samtlige elever på 1. årgang på uddannelsen 1. september det pågældende år. Det nederste lyse, skraverede felt er den andel, der er faldet fra i løbet af det første år (mellem 1. september i startåret og 1. september på 2. år), det grå felt er den andel, der er faldet fra i løbet af 2. år, det stribede felt er dem, der er faldet fra i løbet af 3. år, og det mørke felt er den andel, der har gennemført hele uddannelsen.

Bortset fra de generelle tendenser, der er trukket frem i de samlede tal i tabel 3 ovenfor, viser figuren først og fremmest, at tallene i hver enkelt kategori er meget svingende fra år til år, og det er derfor vanskeligt at pege på iøjnefaldende forhold, uanset hvilken af byerne der er tale om.

### 3.3 Frafald undervejs i forhold til uddannelsens elementer

HF-Søfart i de tre byer er organiseret meget forskelligt, hvilket der bliver gjort mere detaljeret rede for i kap. 5. Som følge heraf vil det være forskelligt, hvad man har med sig, hvis man fx falder fra efter 2. år. I teorien kan man falde fra på følgende trin i uddannelsen:

**Figur 2: Trin i uddannelsen, som man kan være nået til, hvis man falder fra**



Figuren viser, at den elev, der starter på det 3-årige forløb, kan komme ud på seks forskellige måder. Enten falder eleven fra ganske hurtigt og får ikke papir på beståede fag, hverken fra hf eller fra skibsassistentuddannelsen. Hvis eleven hænger på lidt længere, kan han måske bestå enkelte fag på hf eller søfartsskolen, som ikke giver nogen formel kompetence, men som kan bruges, hvis han senere ønsker at fortsætte på hf eller grundmodulet, eventuelt et andet sted.


Nogle elever finder undervejs i forløbet ud af, at de ikke ønsker en boglig uddannelse, eller dumper til hf-eksamen og får kun afsluttet grundmodulet for skibsassistenter. Andre finder ud af, at de ikke vil sejle, og dropper ud af søfartsuddannelsen, men færdiggør hf dér, hvor de er, eller måske i deres hjemby. Endelig er der nogle, der består både deres hf og deres grundmodul, men som mangler (ikke består) enkelte kurser, der på deres skole kræves for at bestå en fuld HF-Søfart, og som derfor slutter uden den, men med de formelle kompetencer til at komme videre på en videregående uddannelse, eventuelt en søfartsuddannelse, bare uden de muligheder for merit på søfartsuddannelserne, som en fuld HF-Søfart giver.


Skolerne har ikke selv udarbejdet tal for, hvor mange der "står af" på de forskellige stationer undervejs, men i tabellen herunder vises, hvad der kan udledes af de data om frafaldstidspunkt, som fremgår af elevlisterne fra Marstal og Svendborg. Vurderingerne af, hvad der er muligt eller (u)almindeligt, hvilket ikke kan udledes af frafaldstidspunkterne alene, er fra interviewene med lederne på de respektive skoler. Oplysningerne uddybes i de efterfølgende afsnit om de enkelte byer.



**Tabel 3**  
**Hvad har eleverne med sig, når de falder fra?**


Ingen papirer	Marstal: På årgang 2008-2009 skete 23 % af frafaldet inden påske på 1. år, svarende til, at 9 % af de optagne ikke fik gjort det første år færdigt.  Frederikshavn: MARTEC's ledelse vurderer, at ca. 20 % falder fra her. Underviserne på hf vurderer, at langt de fleste, der falder fra, gør det her.
---------------	--

	Svendborg: På årgang 2008-2009 skete 57 % af frafaldet inden påske på første år, svarende til, at 26 % af de optagne ikke fik gjort det første år færdigt.
Enkelte papirer	Marstal: 33 % af frafaldet skete med udgangen af 1. år på årgangene 2008 og 2009, det vil sige, at 10 % af de optagne kan have haft et par beståede eksaminer fra hf med sig.
	Svendborg: På årgang 2008-2009 skete 17 % af frafaldet ved udgangen af 1. år, og det vil sige, at 8 % af de optagne kan have fået et par hf-eksaminer med sig.
	Frederikshavn: Ukendt antal.

Kun grundmodul	Marstal: Ingen, det er nærmest umuligt, fordi de to ting færdiggøres samtidig. Måske en i løbet af flere år, hvis eleven dumper til sin hf.
	Svendborg: Muligt, hvis man stopper efter 2. år. På årgang 2007 var der 7 ud af 17 optagne, der kun fik grundmodulet (og 4 gennemførte hele uddannelsen), altså 41 %. På årgang 2008 var det 5 ud af 27, der kun fik grundmodulet, svarende til 18 %, mens 15 gennemførte det hele.
	Frederikshavn: Muligt, hvis man stopper efter 1½ år (efter togtet og værkstedskurset). Det kan dreje sig om op til ca. 18 %.

Kun hf	Marstal: Man kan kun forlade skolen med hf alene, hvis man ikke består prøverne på grundmodulet. Men man kan falde fra uddannelsen og fortsætte på 2-årig hf. En stor del af de frafaldne tager hf enten i Marstal eller andre steder. For årgangene 2002-2008 drejede det sig om mellem 7 og 28 % af de optagne.
	Svendborg: På den årgang, der startede i 2009, er 8 ud af 13 frafaldne skiftet til almindelig hf ifølge selvevalueringen. Ifølge elevlisten er det fire, der er skiftet til et andet VUC, og fem til anden uddannelse.
	Frederikshavn: Skolerne mener, at det er få, der skifter til 2-årig hf enten på samme skole eller i en anden by. Eleverne kan ikke blive i HF-Søfart-klassen, hvis de vælger søfartsdelen fra undervejs, men skal skifte til en anden klasse.

Hf og grundmodul	Marstal: Navigationsskolen udsteder ikke bevis for grundmodulet, hvis eleven ikke har bestået den fulde HF-Søfart, fordi det ikke er meningen, at de skal ud at sejle som matroser. Kun hvis de ikke klarer hf, får de skibsassistentbeviset.
 	Svendborg: På årgangen 2007 var det tre elever ud af 27, 11 %, der ikke bestod kurserne på "det ekstra halve år" og derfor måtte nøjes med denne kombination.
	Frederikshavn: Ledelsen på MARTEC mener, at det er "godt en håndfuld", dvs. fem ud af godt tyve, svarende til 20-25 %, som aldrig får gjort enkelte fag færdige her.

HF-Søfart	Gennemsnitlig gennemførelsesprocent for årgangene 2007-2009:
	Marstal: 67 %
	Svendborg: 47 %
	Frederikshavn: 51 %

Kilde: Selvevalueringer, interview og elevlister.

### Frafald i forhold til uddannelsens elementer – Marstal

Som det fremgår af tabel 3, er der ingen af eleverne i Marstal, der holder op med et gennemført grundmodul for skibsassistenter alene eller i kombination med en "almindelig" hf. Ledelsen på

navigationsskolen siger, at den aldrig udsteder bevis for grundmodulene alene. Den ser det som en helhed sammen med det ekstra halve år og hf, og når man går på HF-Søfart, er det "ikke meningen, at man skal ud som matros". Men selvfølgelig får de elever, der har taget hele HF-Søfart, også det almindelige bevis.

Hvis nogen falder fra med en hf uden grundmodulene, vil det ske på den måde, at de falder fra HF-Søfart og skifter til fx 2-årig hf. Det kan være i Marstal eller et andet sted. Ifølge skolens egne opgørelser drejede det sig om hhv. 27, 23 og 12 % på de her nævnte årgange eller 20 % i gennemsnit. Antager man, at disse elever gennemfører deres ungdomsuddannelse, kommer gennemførelsesprocenten for hf i Marstal op på 87 % i snit for de tre årgange. En tilsvarende opgørelse kan ikke laves for de to andre udbud.

### **Frafald i forhold til uddannelsens elementer – Svendborg**

Ifølge de elever i Svendborg, der går på 3. årgang i år, var de selv 28, da de startede, 10 er faldet fra tidligt (35 %), 6 er stoppet med grundmodulene for skibsassistenter (21 %), og de er nu 12 tilbage, som kan formodes at blive færdige med hele uddannelsen, eller som minimum deres hf + grundmodul, svarende til 42 %.

Det er karakteristisk, at en forholdsvis stor del af eleverne i Svendborg falder fra med et grundmodul for skibsassistenter. Det skyldes formentlig først og fremmest, at det kan lade sig gøre, i og med at alle afslutter denne del af uddannelsen efter 2. år. Hertil kommer måske, at overgangen fra 2. til 3. år er et "kulturchok". Eleverne skal det sidste år kun gå på hf, og for mange af eleverne indebærer det også, at de skal flytte fra søfartsskolen ud i byen og skal til at klare sig selv, helt og holdent. På søfartsskolen får de mad, og velfærdsmedarbejderen ringer til dem, hvis de ikke kan komme op om morgenen. Frafaldet på 3. år er dog kun en smule større her end i de to andre byer (11 % mod hhv. 8 og 5 %), så forskellen er altså, at de, der falder fra på dette tidspunkt, har grundmodulene med.

### **Frafald i forhold til uddannelsens elementer – Frederikshavn**

I Frederikshavn er eleverne i princippet færdige med grundmodulene for skibsassistenter lidt før jul på 2. år, men i de sidste to år har det kun været én elev, svarende til 4-5 %, der er stået af dér, jf. figur 1.

Mønsteret for årgang 2010 ligner dette, idet 32 % faldt fra det første år, og 4 % i løbet af det andet. Der er dermed 64 % tilbage på 3. årgang.

Tallene antyder samtidig, at den andel, der falder fra uddannelsen med et gennemført grundmodul for skibsassistenter, er ca. 4-5 % (svarende til dem, der falder fra i løbet af 2. år).

Hvis eleverne vælger søfarten fra, kan de ikke blive i HF-Søfart-klassen, men skal skifte til en anden klasse, fx en klasse på 2-årig hf. Det er der enkelte, der gør.

### **3.3.2 Frafald til anden uddannelse**

Marstal og Svendborg peger i deres selvevalueringer på, at mange af dem, der falder fra, fortsætter på en anden uddannelse eller en anden VUC-afdeling. Nogle fortsætter på samme skole, fordi de bare dropper søfarten, mens andre flytter til en skole et andet sted, typisk fordi de rejser hjem til der, hvor de kommer fra.

I Marstal har dette været opgjort siden 2002, og det har hvert år frem til årgang 2008 drejet sig om mellem 1 og 14 elever, eller mellem 4 og 28 % af optaget, der er overgået til anden gymnasial uddannelse. For de seneste tre år (afslutning i 2009, 2010 og 2012) drejede det sig om hhv. 28, 26 og 22 % af årgangen, der faldt fra til anden gymnasial uddannelse.

I Svendborg er det anført i selvevalueringen, at otte ud af 15 frafaldne fra årgangen 2009-2012 er skiftet til en anden hf-uddannelse. Årgangen var på 25 elever, så det er altså 32 %, der er skiftet til en anden gymnasial uddannelse, og 28 %, der er faldet fra til noget andet. Eller sagt på en anden måde, så er 53 % af de frafaldne skiftet til en anden gymnasial uddannelse, og 47 % er faldet fra til noget andet end uddannelse.

I elevlisten kan man få flere oplysninger om årsager og frafaldstidspunkter for 13 af de 15 frafaldne. Det fremgår her, lidt mere specifikt, at fem har skiftet til anden uddannelse, fire er gået videre til et andet VUC (to af dem efter 2. år – altså efter at de er blevet færdige på søfartsskolen), og fire er faldet fra af personlige eller andre årsager. Alle dem, der er faldet fra af personlige årsager, er stoppet i løbet af det første år ligesom fire ud af fem, der har valgt en anden uddannelse. Af dem, der er faldet fra på 2. år, er tre fortsat på VUC, og én har valgt en anden uddannelse.

I Marstal er der også 13, der er faldet fra på årgang 2009, og hvor tidspunkt og årsag er noteret. Her har de ni haft "andre årsager", mens fire er skiftet til et andet VUC. Disse fire er alle skiftet lige i begyndelsen af 2. år. De "andre årsager" fordeler sig med fire på første år, fire på 2. år og en på tredje år (manglende studieaktivitet).

Frederikshavn svarer i sin selvevaluering ikke på spørgsmålet om, hvor mange af de frafaldne der fortsætter på en anden gymnasial uddannelse, da man ikke har undersøgt dette.

### Frafald til anden uddannelse i forhold til 2-årig hf

Af rapporten *Frafald på de gymnasiale uddannelser* (UNI-C 2009) fremgår det, at det er meget få af de elever, der falder fra 2-årig hf, der fortsætter med en gymnasial uddannelse, inden for 15 måneder efter at de er holdt op på hf. Hf placerer sig her dårligst blandt de gymnasiale uddannelser. Det er op imod 70 % af de elever, der falder fra, der ikke går i gang med en ny uddannelse, og det er især drengene, der ikke gør det. Det tilsvarende tal for Marstal var på årgangene 2006-2008 hhv. 33 %, 25 % og 50 % af de frafaldne, der ikke fortsatte på en anden gymnasial uddannelse. Dette tal tæller endda kun dem med, der ikke startede *direkte* på en anden uddannelse. I 2006 var det ifølge rapporten 2,2 % af de afbrudte på 2-årig hf, der fortsatte på en anden gymnasial uddannelse, mens det på den tilsvarende årgang i Marstal gjaldt 66 %. Her adskiller HF-Søfart sig altså markant fra den 2-årige hf, hvilket viser, at mange frafaldne elever på HF-Søfart ikke fravælger det gymnasiale element, men søfartselementet.

## 3.4 Gennemførelsesprocent i forhold til køn og alder

Tallene i dette afsnit bygger på de lister over elever, som skolerne har indsendt til VUS i sommeren 2012.

Ser man på alle elevernes alder ved optagelse og sammenligner den med de gennemførte elevers alder ved optagelse, viser det sig, at de elever, der gennemfører, gennemsnitligt var yngre, da de startede, end den samlede gruppe var. I tabel 4 er kun anført samlede tal, men det gør sig gældende for samtlige undersøgte årgange (otte årgange i Frederikshavn – på tre årgange er de to grupper lige gamle, fem årgange i Marstal og to årgange i Svendborg) på alle tre skoler. Tendensen er altså meget stabil.

**Tabel 4**  
**Aldersgennemsnit ved optagelsen for alle optagne og for gennemførte**

		Antal optagne	Alder ved optagelse	Alder ved optagelse, gennemførte
Frederikshavn	2002-2009	149	17,4	17,0
Marstal	2005-2009	224	17,4	17,2
Svendborg	2008-2009	52	17,5	17,3

Kilde: Skolernes elevlister, bearbejdet af EVA.

Note: Når årgangene er forskellige for de forskellige skoler, er det, fordi de foreliggende lister kun omfatter de pågældende årgange.



### 3.4.1 De 16-åriges gennemførelsesprocent

Der bliver talt en del på skolerne om den udfordring, det er for helt unge mennesker på 16 år at skulle flytte hjemmefra og bo i en fremmed by. Vi har derfor set på, om de 16-åriges andel af de frafaldne er større end deres andel af de optagne.

Tallene i tabel 5 viser, at andelen af de 16-årige, der gennemfører, er tilsvarende eller højere end deres andel af elevgruppen som sådan. Eftersom tallene er så små, skal man være forsigtig med fortolkningen, men man kan godt konkludere, at de i hvert fald ikke har en lavere gennemførelsesprocent end de ældre elever. I betragtning af at de 16-årige på 2-årig hf er mere tilbøjelige end de ældre elever til at falde fra<sup>2</sup>, tyder det på, at skolerne løfter omsorgsopgaven for de yngste elever godt.

**Tabel 5**  
**De 16-åriges gennemførelsesprocent i forhold til deres andel af de optagne**

	Antal optagne, 15-16 år	andel af optagne	Antal gennemførte, 15-16 år	andel af gennemførte
Frederikshavn	36	24 %	20	24 %
Marstal	56	25 %	36	27 %
Svendborg	9	17 %	5	18 %

Kilde: Skolernes elevlister bearbejdet af EVA.

Note: Når årgangene er forskellige for de forskellige skoler, er det, fordi de foreliggende lister kun omfatter de pågældende årgange.

### 3.4.2 Pigernes gennemførelse

**Tabel 6**  
**Pigers andel af optagne og gennemførte**

		Antal optagne piger	Piger, andel af optagne	Antal gennemførte piger	Piger, andel af gennemførte
Frederikshavn	2002-2009	31	21 %	22	26 %
Marstal	2005-2009	62	28 %	37	28 %
Svendborg	2008-2009	11	21 %	7	25 %

Kilde: Skolernes elevlister bearbejdet af EVA.

Note: Når årgangene er forskellige for de forskellige skoler, er det, fordi de foreliggende lister kun omfatter de pågældende årgange.

I Frederikshavn og Svendborg gælder det, at pigernes andel af de gennemførte er en anelse større end deres andel af de optagne. Ud fra de små tal peger dette på, at deres gennemførelsesprocent næppe er lavere end drengenes.

Billedet er det samme, som man ser på 2-årig hf. Her er pigernes gennemførelsesprocent ca. 5 %-point højere end drengenes.<sup>3</sup> Det ser altså ikke ud til at betyde noget for pigernes sandsynlighed for at gennemføre, at de er en minoritet på HF-Søfart, hvor de udgør den store majoritet på 2-årig hf.

## 3.5 Gennemførelsesprocent på HF-Søfart i forhold til 2-årig hf

I UNI-C's databank er gennemførelsesprocenten for 2-årig hf opgjort med udgangspunkt i elevpopulationen pr. 1. oktober i optagelsesåret. Gennemførelsesprocenten er modelberegnet, idet man forsøger at tage hensyn til, at der fx kan være elever, der ikke gennemfører på normeret tid,

<sup>2</sup> De 16-årige udgjorde 13,5 % af tilgangen i 2005-2006, og året efter udgjorde de som 17-årige 16,2 % af de frafaldne. Kilde: Undervisningsministeriet og UNI-C, rapport fra 2009 – Frafald på de gymnasiale uddannelser.

<sup>3</sup> Kilde: Undervisningsministeriet og UNI-C, rapport fra 2009 – Frafald på de gymnasiale uddannelser.

hvorfor antallet af fuldførte to år efter optagelsesåret ikke nødvendigvis er dækkende for, hvor mange der rent faktisk gennemfører uddannelsen.

I den følgende tabel er således vist de modelberegne gennemførelsestal for 2-årig hf, og heraf fremgår det, at gennemførelsesprocenten har været jævnt stigende for årgangene, der blev optaget i perioden 2001-2009, fra 63 % til 79 % for den seneste årgang.

Da 90 % af eleverne på HF-Søfart er 15-19 år, vil det være relevant at sammenligne med gennemførelsesprocenten for denne aldersgruppe på 2-årig hf. Ministeriets tal viser, at de unge har en gennemførelsesprocent, der ligger 2-3 procentpoint højere end den samlede gruppe.

**Tabel 7**  
**Gennemførelsesprocent på toårig hf sammenlignet med HF-Søfart**

	2002	2003	2004	2005	2006	2007	2008	2009
<b>2-årig hf</b>								
Optag	5.407	5.674	5.757	5.321	5.449	5.475	5.952	6.905
Gennemførte, modelberegnet	65 %	64 %	71 %	71 %	72 %	73 %	75 %	79 %
<b>2-årig hf, 15-19 år</b>								
Optag	4297	4610	4619	4299	4425	4477	4928	5414
Gennemførte, tre år efter	70 %	66 %	72 %	73 %	74 %	75 %	78 %	Ingen data
<b>HF-Søfart årg. 2007-2009, jf. tabel 2</b>								
Marstal							67 %	
Svendborg							47 %	
Frederikshavn							51 %	

Kilde: UNI-C's databank, Ministeriet for Børn og Undervisning samt skolernes elevlister.

Undervisningsministeriet og UNI-C har i en rapport fra 2009 – *Frafald på de gymnasiale uddannelser* – set nærmere på den årgang, der startede i 2007. Den viser, som det også fremgår af tabellen, en samlet gennemførelsesprocent på 73. Men samtidig fremgår det, at 63 % af eleverne på 2-årig hf var piger, og opdelt på køn viser det sig, at 74 % af pigerne gennemførte mod 69 % af drengene. Da langt størstedelen af eleverne på HF-Søfart er drenge, bør man også tage højde for dette i sammenligninger med gennemførelsesprocenten på 2-årig hf. Her er gennemførelsesprocenten i Marstal (67 %) sammenlignelig med den for drenge på 2-årig hf.

Der er også andre forskelle. Undervisningsministeriets rapport viser fx, at elever, der starter som 16-årige, har relativt større frafald end dem, der starter som 17- eller 18-årige. Antallet af 16-årige er større på HF-Søfart end på hf generelt, og som det er fremgået ovenfor, kan vi ikke se et større frafald hos de 16-årige på HF-Søfart. Omvendt viser rapporten, at elever, der kommer fra 10. klasse på folke- og efterskoler, hvilket størsteparten på HF-Søfart gør, har mindre tendens til at afbryde end dem, der har været vejen omkring andre uddannelser først.

Hvis man ønsker at bruge gennemførelsesprocenten på 2-årig hf som grundlag for en vurdering af, hvorvidt gennemførelsesprocenten på HF-Søfart er høj eller lav, er det endvidere vigtigt at have in mente, at det ikke er to ligestillede uddannelsesalternativer, der er tale om. HF-Søfart henvender sig netop også til unge, der *ellers ikke ville have taget en adgangsgivende ungdomsuddannelse*. For mange af HF-Søfart-eleverne gælder det, at de næppe ville have gennemført en anden gymnasial uddannelse, hvis de ikke var startet på HF-Søfart. På den anden side er der mange af de frafaldne, som netop fortsætter på almindelig hf eller stx.

Endvidere er der den helt særlige omstændighed ved HF-Søfart, at størstedelen af eleverne flytter hjemmefra og til en fremmed by for at tage uddannelsen. Da en hel del af de frafaldne selv angiver problemer relateret til dette som årsag til deres frafald, bør en reel sammenligning af gennemførelsesprocenter også tage højde for dette. Man kan fx sammenligne med landbrugsuddan-

nelser, hvor eleverne også bor på skolehjem. (En rapport fra Jordbrugets UddannelsesCenter Århus, hvor eleverne også er under 18 år og bor på skolehjem, viser, at et frafald omkring 20 % i løbet af det første halve år har givet anledning til overvejelser om bedre frafaldsforebyggelse. Til sammenligning har HF-Søfart på de sidste tre årgange haft et frafald på hhv. 16 %, 21 % og 24 % i løbet af det første år).<sup>4</sup>

### 3.6 Forklaringer på frafaldet

For at kunne forebygge frafald er det centralt at kende dets årsager. Det er både frafaldne elever selv og deres tidligere klassekammerater, der fortsat er på uddannelsen, blevet spurgt om i kvalitative interview. Skolerne er i deres selvevalueringer også blevet bedt om at give deres bud på årsager til frafaldet.

De interviewede frafaldne elever angiver tre hovedårsager til deres frafald: at de ikke ville fortsætte med søfart, at de ikke kunne/ville færdiggøre hf, og at de ikke trivedes på det nye sted/med at være flyttet hjemmefra. Disse årsager er de samme, som skolerne kender og beskriver i deres selvevalueringer. De frafaldnes udtalelser er i øvrigt præget af stor loyalitet over for skolerne/uddannelsen, og de peger kun i meget begrænset omfang på kritiske forhold, som skolerne umiddelbart har indflydelse på.

#### Årsager til frafald – Marstal

I selvevalueringen henviser skolerne i Marstal til, at de spørger eleverne om, hvorfor de falder fra. De årsager, de får opgivet, er i ikkeprioriteret rækkefølge: Nogle bliver overraskede over, at der er så mange lektier; nogle er ikke dygtige nok; det maritime var alligevel ikke interessant; hjemme; de falder ikke til, mangler venner; for umodne til at flytte hjemmefra; kunne ikke falde til på en ø; kærestesorg; enkelte bortvises på grund af manglende studieaktivitet.

Når de frafaldne elever fra Marstal skal forklare, hvorfor de er holdt op, angiver de primært grunde, som ligger uden for skolernes domæne: sygdom, at byen og øen var kedelig, og at det ikke skulle være søfart alligevel. Nogle havde dog mere skolerelaterede problemer. En følte sig udenfor i klassen og var ikke begejstret for lærerne på hf, som hun mente ikke var gode til at få alle med, men kun hjalp de dygtigste elever.

#### Årsager til frafald – Svendborg

Selvevalueringen fra Svendborg peger på mange forskellige årsager til frafald. Først peger den på "det faktum, at de unge er langt hjemmefra, med deraf følgende sociale og personlige problemstillinger. Der er ingen "kære mor" til at hanke op i dem, hjælpe dem med lektierne og i det hele taget understøtte deres personlige og skolemæssige udvikling." Det nævnes, at "hjemve" er den væsentligste årsag til det tidlige frafald, mens frafald især på andet år rubriceres som "skoletræthed". Derudover nævnes langvarig sygdom, ændrede uddannelsesønsker (især fravalg af det maritime) og for store boglige krav (fravalg af hf-delen). Og endelig nævnes, at nogle bliver udmeldt, fordi deres studieaktivitet er for lille eller deres adfærd er problematisk.

De årsager, eleverne angiver til deres frafald, er kun til dels sammenfaldende med dem, der nævnes i Marstal: Nogle har valgt forkert og vil ikke sejle, og nogle synes, det er for hårdt at flytte hjemmefra. En nævner skoletræthed. Men andre peger på lokale forhold: at de ikke trivedes med underviserne på søfartsskolen, at hf var for vanskeligt, at der ikke var råd til et sted at bo efter de to år på søfartsskolen.

#### Årsager til frafald – Frederikshavn

I selvevalueringen fra Frederikshavn står der, at der er flere grunde til elevernes frafald, men at de væsentligste årsager er, at eleverne "ønsker at påbegynde anden uddannelse/fortryder deres studievalg samt for højt fravær". Der står også: "Frafald efter elevens eget ønske [sker ofte] inden for de første seks måneder. Senere frafald og frafald på de senere årgange er sjældent elevens eget ønske, men skyldes primært fravær, hvorfor eleverne udmeldes administrativt."

<sup>4</sup> Se [http://www.ju.dk/Om\\_skolen/kvalitet/Handlingsplaner/Handlingsplan%202010%20-%20endelig%20rapport.pdf](http://www.ju.dk/Om_skolen/kvalitet/Handlingsplaner/Handlingsplan%202010%20-%20endelig%20rapport.pdf).

De frafaldne elever fra Frederikshavn, der er blevet interviewet, nævner andre årsager til, at de er holdt op, end eleverne i de andre byer, bortset fra at en nævner "fejlvalg". To nævner kammeraterne – en var træt af dem, en anden holdt op, fordi kammeraterne blev smidt ud på grund af fravær. Mere praktiske forhold har også spillet ind: togtider, der passede dårligt med mødetiderne, eller det at skulle bo alene, langt hjemmefra. En nævner noget fagligt, at han ikke syntes, lærerne havde tilstrækkeligt store forventninger til eleverne, og at de derfor ikke blev forberedt godt nok til eksamen. (En anden elev har dog oplevet det mere positivt, som at hf-underviserne alle var meget søde og tog hensyn til, at alle ikke var lige boglige).

### 3.7 Indsatser mod frafald

Udbyderne er blevet bedt om at gøre rede for, både hvad der medvirker til at fastholde de elever, der gennemfører, og hvad de gør for at forebygge frafald. Deres besvarelser, som kommer fra selvevalueringerne, refereres i det følgende. Alle udbyderne har meget fokus på det sociale, i erkendelse af at eleverne er unge og lige flyttet hjemmefra.

#### Indsatser mod frafald – Marstal

I Marstal har skolerne i de sidste år registreret, hvad eleverne angiver som årsagen, hvis de vælger at holde op på HF-Søfart. I nogle tilfælde er der tale om skolernes grund til at bortvise dem. De har ikke lavet nogle samlede analyser af hverken omfang eller årsager, men forsøger løbende at forholde sig til, om der er forhold, som de kan og bør ændre på.

Bestræbelserne på at fastholde eleverne på uddannelsen har især karakter af støtte af mere eller mindre social karakter. Det er fx:

- Introforløb over tre uger
- Hjælp til det praktiske i forbindelse med at være flyttet hjemmefra
- Hver ny elev får en "mentor", en elev fra 2. eller 3. årgang, og en lærer-tutor
- Skolemor, der sørger for, at de kommer i skole om morgenen, tilser dem, hvis de er syge, arrangerer fællesspisning, går med til undersøgelser og behandlinger, som mor eller far ville have gjort, følger op på misbrugsproblemer m.m.
- Lektiehjælp og "skrivefængsel" ved større skriftlige opgaver
- "Omlagt skriftligt arbejde" i de skrivetunge fag på hf
- Ekstra støtte til elever med særlige behov – både faglige, pædagogiske og personlige – på hf
- Samarbejde med den lokale *transitmentor* (der støtter elever i overgangen fra folkeskole til ungdomsuddannelse), der kommer på skolen hver 14. dag
- Præmie til klassen med det bedste fremmøde
- Motiverende indsats, fx gennem hjælp til at få praktikplads på et skib i sommerferien
- Skolen står for en lang række sociale arrangementer
- Skolen opretter madgrupper, bestående af to nye og en gammel elev, der skal købe ind og lave mad sammen seks gange i løbet af det første år; skolen bidrager økonomisk til maden.
- Skolemor og Dansk Røde Kors arrangerer kontakt til familier på øen for elever, der ønsker det
- Samarbejde med SSP, hvor HF-koordinatoren er medlem i kommunens SSP-udvalg og en SSP-medarbejder har fast træffetid på skolen.

Desuden nævnes det, at studievejlederen vejleder med henblik på fastholdelse, primært på skolen, men alternativt ved at hjælpe eleven til at finde et andet uddannelses tilbud.

HF og VUC Ærø har i 2010 og 2012 gennemført systematiske trivselsundersøgelser blandt eleverne. De har vist forbedringer i elevernes trivsel på områder, som 2010-undersøgelsen pegede på. Samlet set er resultatet fra 2012 på linje med, og på nogle målepunkter højere end de gennemsnitlige resultater for VUC FYN og det samlede landsgennemsnit.

Skolerne mener selv, at indsatsen for at fastholde eleverne er relevant og tilstrækkelig, men at der, så længe der er frafald, er plads til forbedringer. De to skoler samarbejder i høj grad om indsatsen. Et eksempel i selvevalueringen er, at det på et tidspunkt blev konstateret, at klasserumskulturen kunne være en medvirkende årsag til frafald, hvorefter der blev igangsat et fælles projekt for at forbedre den. Efterfølgende blev det evalueret på et fælles lærermøde, og der var enighed om, at det havde haft en positiv effekt.

Som forslag til forbedringer peger de to skoler selv på at sætte ind endnu tidligere, når de nye viser tegn på svigtende studieindsats. Mere "skrivefængsel" og individuel lektiehjælp. Der nævnes også brug af flere mentorer og flere arrangementer i fritiden, ligesom skolerne finder det vigtigt for motivationen at få alle 2.-årselever ud at sejle i sommerferien. Endelig peges på løbende efteruddannelse af underviserne om emner som fastholdelse, misbrugsproblemer og motivation, med henblik på at få større forståelse for eleverne.

### **Indsatser mod frafald – Svendborg**

Frafaldstidspunkt registreres i de administrative systemer, men hidtil har årsagerne kun været noteret i overordnede kategorier. Der har ikke været foretaget analyser af frafaldet. Det er tanken fremover at registrere årsagerne mere specifikt med henblik på at bruge det som et led i indsatsen mod frafald.

Af selvevalueringen fremgår, at man på VUC i Svendborg arbejder meget målrettet for at mindske frafaldet på HF-Søfart med fokus på både det faglige, det sociale og skolens indsats over for elever med manglende studieaktivitet.

De tre områder undersøges hvert andet år i en systematisk trivselsundersøgelse, hvor skolen kan sammenligne resultaterne med andre 3-årige hf-forløb. I 2010 viste resultaterne bedre trivsel end landsgennemsnittet og et antal umiddelbart frafaldstruede på et gennemsnitligt niveau. Undersøgelsen viste også, at eleverne vurderede uddannelsen højere end gennemsnittet på områderne organisering, undervisere, undervisning og udstyr og materialer, men under gennemsnittet, når det gjaldt socialt miljø. Desuden fremgik det, at der var fire punkter, eleverne ønskede forbedret: tilbagemelding på præstation/arbejdsindsats, sammenhæng mellem fagene og koordinering af opgaveafleveringer, lærernes brug af it i undervisningen og kursen over for useriøse kursister. Skolen har derefter formuleret og arbejdet på specifikke indsatser på disse områder. I indeværende skoleår er der fokus på lektielet undervisning og "skrivefængsel" til større opgaver.

Disse indsatser er i nogen grad fælles for hele skolen, og nogle er kun rettet mod HF-Søfart. De er ikke som sådan koordineret med Svendborg Søfartsskole, men de to skoler samarbejder om indsatsen for konkrete frafaldstruede elever. Der er også aktuelle planer om teamudvikling på tværs af skolerne for at knytte uddannelserne tættere sammen.

På søfartsskolen består indsatsen mod frafald primært i, at der er ansat en velfærdsmedarbejder, der taler med eleverne om deres uddannelse og trivsel og fungerer som en slags reservemor, der løser forskellige småproblemer for dem i hverdagen. Hun vurderer desuden elevernes trivsel løbende gennem personlige, fortrolige samtaler med eleverne. (Se også afsnit 6.2 om bolig i Svendborg).

Velfærdsmedarbejderen arrangerer også forskellige aktiviteter i fritiden. Desuden står skolerne for ekskursioner som teaterure, feltarbejde på Møns Klint, besøg i de maritime erhverv og studierejser til fx London, Amsterdam og Rotterdam. Desuden betragtes sejlads med øvelsesskibet som en vigtig fastholdelsesfaktor.

Eleverne udfylder to gange om året et evalueringsskema om undervisningen, faciliteterne, fritidsaktiviteterne m.v., og heraf fremgår, at velfærdsmedarbejderen er et vigtigt element for HF-Søfart-eleverne. Skolen mener at kunne konstatere, at frafaldet er blevet mindre, efter at hun er blevet ansat. (Det stemmer dog ikke helt overens med de seneste tal, jf. afsnit 7.1).

Vejledningen af eleverne tager udgangspunkt i et forsøg på at fastholde dem, "så længe der er et formål med det". Hvis det er gennemtænkt, at de gerne vil holde op, bliver de hjulpet videre. Ellers bliver det forsøgt at hjælpe dem med deres problemer, så de måske kan komme igennem uddannelsen alligevel.

### **Indsatser mod frafald – Frederikshavn**

I Frederikshavn registreres frafald i det elektroniske elevregister, og siden 2008 er frafaldsårsagerne også registreret. Der er ikke gennemført analyser af årsagerne til frafaldet.

I selvevalueringen konstateres, at "frafald efter eget ønske ofte sker inden for de første seks måneder. Senere frafald og frafald på de senere årgange er sjældent elevens eget ønske, men skyldes primært fravær, hvorfor eleverne udmeldes administrativt." Der er ikke nogen tal for, hvor mange dette drejer sig om, ligesom udsmidninger stort set ikke nævnes i de to andre byer. Som regel er der kontakt med eleverne, inden de falder fra, og både lærere, vejleder/kontaktperson og ledelse vil have viden om deres situation og en vis viden om årsagen til frafaldet.

Fastholdelsesindsatserne består i Frederikshavn af:

- Opsøgende arbejde, der varetages af en kontaktlærer, som har den specifikke opgave at støtte eleverne med henblik på at øge deres chance for at gennemføre uddannelsen. Kontaktlæreren skal sikre hjælp i tilfælde af personlige eller sociale problemer i forbindelse med bolig, trivsel og lignende. Den primære opgave ligger i den direkte kontakt med eleverne, både på skolen og på kollegiet, men kontaktlæreren skal også styrke samarbejdet mellem lærerteam, vejledere og ledelse. Hun har også kontakt med kollegiets ledelse og arrangerer tiltag for tilflytterelever, madlavningskursus i samarbejde med ungdomsskolen osv. Det er desuden formuleret, at kontaktlæreren "kan" indgå i samarbejdet mellem Frederikshavn Gymnasium & HF-kursus, Skagen Skipperskole og MARTEC/Skoleskibet Danmark, men det har hidtil ikke været sat i værk.
- Tutorordning, hvor ældre elever rådgiver de nye.
- Omlægning af skriftligt arbejde for elever, der er svage i matematik, så de får hjælp af en lærer på skolen
- Samtaler med elever med meget fravær. Henvisning til opgaveværksted ved manglende opgaveafleveringer.
- Ugentligt lektieværksted.
- Ansat elev-coach og støtte fra skolens vejledere.

Flere af disse indsatser er generelle for gymnasiet, men kontaktlæreren arbejder specifikt med HF-Søfart. Indsatsen mod frafald sker primært i gymnasiets regi, men der arrangeres fx ekskursioner i samarbejde mellem skolerne med det formål at skabe afveksling, give et anderledes fagligt indhold og styrke venskabet i klassen.

MARTEC er i øvrigt i færd med at etablere et vejledningskontor for elever på de maritime uddannelser for at støtte, at flere elever gennemfører og fortsætter på en videregående uddannelse inden for det maritime område. Vejledningskontoret skal også stå for frafalds- og dimittendanalyser.

I Frederikshavn er man også på det rene med, at frafaldsstatistikken indikerer, at "fastholdelse er et område, der fortsat skal have vores opmærksomhed". Man har ingen konkrete planer om nye tiltag, men mener, at den omstændighed, at der i år for første gang har været venteliste til uddannelsen, indikerer, at man "gør meget rigtigt". Frederikshavn bemærker også, at frafaldet muligvis hænger sammen med rekrutteringen, men i så fald i mindre grad end tidligere.

### 3.8 Gennemførelse og frafald – sammenfatning

Der er et stort frafald på HF-Søfart, hvis man sammenligner med gennemførelsesprocenterne på almindelig 2-årig hf. Samtidig er der forskel skolerne imellem, hvor Marstal gennemsnitligt har en højere gennemførelsesprocent end de to andre byer. På grund af de små årgange skal der dog ikke mange frafaldne til at skabe store procentuelle udsving, og enkelte år har Frederikshavn haft en højere gennemførelsesprocent.

Frufaldet er, set i gennemsnit over årgangene, i alle tre byer størst på 1. år, mindre på 2. år og mindst på 3. år. På grund af den meget forskellige tilrettelæggelse af uddannelsen er det forskelligt, hvad de frafaldne har med sig af beståede delelementer af uddannelsen, når de holder op i utide.

De yngste – de 16-årige – og pigerne har ikke større frafald end gennemsnittet.

HF-Søfart adskiller sig markant fra 2-årig hf, ved at en meget stor del af de frafaldne fortsætter på en anden (gymnasial) uddannelse. De vælger altså ikke "det boglige", men søfarten fra.

Skolernes opfattelse af årsagerne til frafald er i vid udstrækning overensstemmende med elevernes egne forklaringer, men de har hidtil ikke foretaget egentlige analyser af det. Skolerne mener selv, at de er meget opmærksomme på frafaldet og de iværksætter mange indsatser – især af social og fagligt-støttende karakter – for at forebygge det.

### **Vurdering**

Skolernes redegørelser viser, at der er fokus på indsatser mod frafald, og der gøres meget for at støtte eleverne både socialt (skolemor osv.) og fagligt (ekstra timer, lektiehjælp). Skolerne er først i de senere år begyndt at registrere årsagerne til frafald, men har endnu ikke sat sig for systematisk at analysere årsagerne til det. VUC Svendborg og VUC Ærø gennemfører systematiske trivselsundersøgelser, og opfølgningen på disse antages at kunne medvirke til at forebygge frafald.

Generelt tegner evalueringen et billede af, at skolerne iværksætter en lang række indsatser for at forebygge frafald, men holdningen er nok, at det frafald, der alligevel stadig forekommer, primært har årsager, der er uden for skolernes rækkevidde: Eleverne har valgt en forkert uddannelse og skifter til en anden, eleverne får hjemve, eller hf var for svært. Når "hjemve" udpeges som årsag, er det imidlertid værd at bemærke, at frafaldet blandt netop de yngste elever – de 16-årige – er relativt mindre end de ældre elevers (hvorimod det er omvendt på 2-årig hf). Dette er et eksempel på, at skolernes analyse af frafaldsårsager kan kvalificeres. Tilsvarende, når det formuleres som, at nogle falder fra på grund af "fravær", er det et tegn på, at analysen ikke har været grundig nok. Fraværet har jo også en årsag. Det er bare en langsom måde at falde fra på.

Skolerne har netop stort fokus på at støtte eleverne i forhold til de potentielle frafaldsårsager, der ligger uden for uddannelsen; en dybere analyse af frafald kunne med fordel sætte fokus på, hvilke forhold i uddannelsens struktur, rammer og indhold der virker fastholdende på eleverne. I den sammenhæng er det interessant at se på, hvilke forskelle der er de tre uddannelsessteder imellem. Kunne eleverne være (endnu) bedre vejledt, så de ikke valgte en forkert uddannelse? Kunne man have motiveret dem (endnu bedre), så de fik interesse for det og uddannelsen ikke blev "forkert" alligevel? Kunne man have hjulpet dem (endnu) bedre, da de fik hjemve? Kunne man have støttet dem (endnu) bedre, så hf ikke blev for svært? Frafaldstallene kalder i hvert fald på overvejelser i den retning.

Det store frafald kan i nogen grad forklares med, at målgruppen er vanskelig, fordi uddannelsen blandt andet har fat i dem, som ikke ville have valgt eller klaret en anden gymnasial uddannelse. Men man kan også vælge at have en ambition om at gøre det endnu bedre, netop fordi kombinationsuddannelsen skulle være særligt velegnet for de skoletrætte og de frafaldstruede.

## 4 Eleverne, rekruttering og optag

Dette kapitel beskriver, hvad skolerne gør for at tiltrække elever – ikke bare så mange elever som muligt, men også de "rigtige" elever, som vil have lyst og evner til at gennemføre uddannelsen. Derefter gøres rede for de karakteristika, som kendetegner eleverne, og der ses på, om de ville have valgt en gymnasial uddannelse, hvis HF-Søfart ikke fandtes. Endelig beskrives skolernes helt konkrete praksis for udvælgelse og optagelse af elever.

### 4.1 Indsatser for rekruttering

HF-Søfart er en ung uddannelse, der kun findes få steder i landet, og som ydermere henvender sig til unge, der måske ikke af sig selv tænker i hf-baner. Derfor er det nødvendigt med en informationsindsats for at gøre de unge opmærksomme på, at det kan være en mulighed for dem, men også for at fortælle, hvad uddannelsen kræver.

Alle tre uddannelsessteder yder en aktiv indsats for at rekruttere nye elever. Af tabellen herunder fremgår, hvilke medier eller kommunikationsformer skolerne benytter sig af.

**Tabel 8**  
**Rekruttering – medier og metoder**

	MARSTAL	SVENDBORG	FREDERIKSHAVN
Pjecer	x	x	x
Uddannelsesmesser	x	x	x
Besøg/foredrag på skoler	x		x
Annoncer i blade	x	x	ikke længere
Annoncer på Facebook og lign.	x		
Hjemmeside	x (fælles)	x (skolerne hver for sig)	x (fælles)
Åbent hus-dag	x	x	x
Kontakt til UU-vejledere	x	x	x Deltager i Det Blå Danmarks årlige vejledersej- lads til Oslo
Turné med skoleskib	x		
Besøg af skoleklasser		x	x
Mulighed for praktik/brøbygning på uddannelsen	x	x	x
Video på YouTube	x (7 minutter)		x (2,5 minutter)

Kilde: Skolernes selvevalueringer og hjemmesider.

Tabellen viser, hvilke typer af information udbyderne benytter sig af, når de henvender sig til potentielle elever. Den siger ikke noget om, hvor omfattende informationen er.

#### 4.1.1 Information på internettet

Der har ikke i evalueringen indgået en nærmere analyse af de forskellige rekrutteringsmaterialer og -aktiviteter, men den information, der findes på internettet, viser interessante forskelle både i mængden af information og i det image, skolerne formidler til deres omverden.



De to skoler i Marstal har en fælles hjemmeside, der fungerer som information både til potentielle elever og til dem, der går der allerede. Det sidste fremgår blandt andet af, at der er en kalender med aktiviteter på uddannelsen i den kommende tid, og datoerne er helt opdaterede. Der er et link til en YouTube-informationsvideo på 7½ minut, og der er en lang liste over undersider, man kan hente mere information på, om åbent hus, økonomi, adgangskrav, det at bo i Marstal osv. I videoen fortæller eleverne om uddannelsen, og der vises situationer fra skolerne og øvelsesskibet, men der er også klip, hvor navigationsskolens forstander fx fortæller om, at uddannelsen foregår i et trygt miljø. Videoen har dermed formentlig også forældrene til de unge elever i tankerne.

HF-Søfart i Frederikshavn har også en hjemmeside. Den rummer ikke helt så meget information, men har to sider om uddannelsen med billeder og de vigtigste oplysninger, en side om adgangskrav, en side om Frederikshavn og et galleri med billeder. Frederikshavn har også lavet en informationsvideo. Fælles for billederne på hjemmesiden og videoen er, at de fokuserer meget på skoleskibet Danmark og situationer derfra. Det bekræfter det indtryk, besøget på skolerne også gav: at togtet med skoleskibet fylder rigtig meget i hele tankegangen om uddannelsen i Frederikshavn.

VUC FYN har en enkelt side, der orienterer om uddannelsen i både Svendborg og Marstal, og Svendborg Søfartsskole fortæller kort om uddannelsen på sin egen side. "Markedsføringen" i Svendborg må samlet set karakteriseres som lidt mere sparsom end i de to andre byer.

#### 4.1.2 For mange ansøgere

Hvis målet med rekrutteringsbestrebelse er at få *mange* ansøgere, må det været nået i Frederikshavn og Marstal, som ved optaget i 2012 havde flere ansøgere, end de måtte optage i henhold til kvoterne på finansloven. Marstal måtte afvise 46 ansøgere, i Frederikshavn var der enkelte ansøgere, der ikke fik plads. Begge skoler ville gerne optage flere, hvis det var muligt.

## 4.2 Uddannelsens elever

Som nævnt i afsnit 2.1 har VUS og uddannelsesstederne en fælles forståelse af, at HF-Søfart er en uddannelse, der skal bidrage til at nå 95%-målsætningen ved at gøre det muligt og attraktivt for unge – primært drenge – der ellers ikke er bogligt orienterede, og som derfor ellers ikke ville have påbegyndt, endstige gennemført, en gymnasial uddannelse, at få en hf-eksamen, og derfor er det interessant at vide, om det så også er dem, man får fat i.

Af de tre udbydere er det kun Svendborg, der målrettet forsøger at tiltrække unge, der ellers ikke ville have valgt en (boglig) uddannelse, men alle tre udbydere mener, at denne type elever udgør en stor andel.

Hvis HF-Søfart ikke havde fandtes, siger de interviewede elever, ville de enten have valgt en anden gymnasial uddannelse eller en erhvervsuddannelse.

#### 4.2.1 Mål med rekrutteringen

Marstal skriver i sin selvevaluering, at man gerne vil tiltrække:

- Både piger og drenge, da det giver det bedste studiemiljø
- Helst elever direkte fra 10. klasse. Aldersspredningen skal helst ikke være for stor.
- Elever med interesse for en karriere til søs
- Unge, som er motiverede for kollegielivet og foreningslivet i byen

Man gør ikke noget specielt for at tiltrække unge, som ellers ikke ville forventes at starte på en boglig ungdomsuddannelse, men mener, at den kombinerede uddannelse i sig selv "appellerer stærkt til de gymnasiefremmede og især til drengene, som ellers ikke kunne se sig selv som elev på en gymnasial ungdomsuddannelse."

I selvevalueringen fra Svendborg fremgår det, at skolerne ønsker at tiltrække "alle unge – af begge køn". De ser meget på ønsket om en "maritim fremtid" og gør meget ud af at fortælle de po-

tentielle ansøgere, at de kan få "hele verden som deres arbejdsplads". Samtidig forsøger de at "afromantisere de unges forestillinger om det maritime erhverv".

Svendborg skriver endvidere, at man gør "en stor indsats" for også at tiltrække gruppen af unge, som ellers ikke ville forventes at starte på en boglig ungdomsuddannelse. Man peger på, at der med de tre år er "tid og rum til fordybelse", og at den store grad af vekselvirkning i uddannelsen gør, at "elever, der er lidt skoletrætte, som regel kan kapere og acceptere" den. Desuden gør man noget ud af at fortælle kommende elever om skolehjemmordningen, hvor de kan få faglig og personlig hjælp og ikke bare tag over hovedet.

I selvevalueringen fra Frederikshavn står der, at man ønsker at tiltrække "unge fra hele landet", som har "kvalifikationer og lyst til at tage en hf-søfart-uddannelse". De skal desuden være "modne nok til at møde den udfordring, der ligger i at tage en uddannelse i en anden by". Man har for et par år siden forsøgt at målrette sin markedsføring af uddannelsen, fordi man ønskede ansøgere, der var bedre informeret på forhånd, og som ikke bare "tilfældigt havde hørt om uddannelsen i radioen".

Det bemærkes i øvrigt, at man er glad for, at der er piger, der søger ind, fordi man har gode erfaringer med klasserumskulturen, hvor der er piger i klassen, men man gør ikke noget særligt for at tiltrække piger. Frederikshavn gør heller ikke noget specielt for at tiltrække unge, som ellers ikke ville forventes at starte på en boglig ungdomsuddannelse.

#### **4.2.2 Viden om rekrutteringen**

Svendborg og Frederikshavn har ikke systematisk viden om, hvem de rekrutterer, og hvordan det er lykkedes at rekruttere dem, altså oplysninger om de optagne, ud over alder, køn, bopæl osv. Marstal spørger de nystartede, hvor de har hørt om skolen, og hvorfor de netop har valgt uddannelsen dér.

Undersøgelsen af den årgang, der startede i 2011 i Marstal, viser således, at ud af 66 nye elever kom de 52 fra efterskoler, og disse 52 havde alle hørt om HF-Søfart i Marstal ved et foredrag med en repræsentant fra Marstal Navigationsskole. Det bekræftedes på besøget, hvor påfaldende mange af de elever, der deltog i interviewet, nævnte, at de havde fået øje på og lyst til uddannelsen, fordi Jan havde været ude på deres efterskole og fortælle om den. Jan er Jan Gudmundsson, hf-koordinator på navigationsskolen.

I kap. 8 om gennemførelse og frafald fremgår det, at en del elever falder fra, fordi de enten ikke ønskede at gå søfartsvejen alligevel, eller fordi de ikke magtede de faglige krav på hf. Skolerne mener, at de hver især både gør meget ud af at fortælle ansøgerne, hvad søfartsdelen går ud på, og ikke mindst, at kravene til hf ikke er mindre end andre steder, men at man bare har bedre tid til at komme igennem den. En elev i Svendborg siger dog, at han blev overrasket over, hvor meget det krævede, i forhold til hvad de havde givet udtryk for.

#### **4.2.3 Elevernes baggrund og profil**

I dette afsnit gives et billede af de elever, der optages, baseret dels på statistik, dels på ledernes og lærernes beskrivelser af dem.

Langt hovedparten af de elever, der starter på HF-Søfart, er drenge (Marstal 72 %, Svendborg og Frederikshavn 79 %<sup>5</sup>). Marstal og Svendborg har ikke registreret noget om elevernes baggrund, men Marstal skriver i selvevalueringen, at eleverne "typisk er 16-17 år, når de starter", og de kommer fra 10. klasse, enten fra en efterskole eller fra folkeskolen. I selvevalueringen fra Svendborg står der, at den typiske HF-Søfart-elev er en "ung dreng på 17 år, der kommer direkte fra 10. klasse, som oftest er afviklet på en efterskole." Både Marstal og Svendborg skriver, at de kommer fra hele landet.

<sup>5</sup> Optalt i elevlisterne, der i Marstal dækker årgangene 2005-2009, i Svendborg 2008-2009, i Frederikshavn 2002-2009.

I Frederikshavn har man noteret elevernes skolebaggrund i elevlisten, og heraf fremgår, at ud af 198 optagne i perioden 2002-2011 kom 17 % med en 9. klasse (og et års arbejde, forsøg på en anden uddannelse eller lignende bagefter), 62 % med en 10. klasse, 7 % fra "omverden", 2 % fra en anden gymnasial uddannelse og 1 % fra en erhvervsuddannelse. 11 % er der ikke oplysninger om.

78 % af eleverne i Frederikshavn blev optaget direkte, mens 7 % kom til prøve eller blev optaget efter en vurdering. For 15 % er optagelsesformen ikke angivet. Opgøres tallene for de sidste tre årgange (2009-2011) alene, er de stort set uændrede.

I Frederikshavn siger en underviser på hf, at der er "rigtig mange", som har en afbrudt ungdomsuddannelse bag sig. Det fremgår ikke af oplysningerne på elevlisten, men det stemmer overens med, at gennemsnitsalderen for eleverne i Frederikshavn de sidste to år er steget fra omkring 17,5 år ved uddannelsens start til 18,3 i 2010 og 18,0 2011, jf. elevliste indsendt til VUS fra MARTEC. De er derfor i gennemsnit lidt ældre, og klasserne er mere sammensatte, end i de to andre byer, hvor gennemsnitsalderen holder sig relativt konstant omkring 17,5 år (den er endog faldet til 16,9 i Marstal for årgang 2011).

### Elevernes faglige niveau

Det billede, både ledelser og undervisere på de fem skoler i Marstal og Frederikshavn tegner af eleverne, er ganske ensartet. Der er gennemgående en opfattelse af, at uddannelsen har fat i en gruppe af unge mennesker, som vælger den enten på grund af det maritime, eller fordi de gerne vil have en "anderledes" uddannelse.

Det er en generel oplevelse blandt underviserne, at rigtig mange elever siger, at de nok aldrig var kommet i gang med en gymnasial uddannelse, hvis denne mulighed ikke fandtes. Det er helt klart læreres og ledelses opfattelse, at de får fat i nogle "ekstra". Ledelsen på hf giver et forsigtigt gæt på, at det drejer sig om 25 % af årgangen, som ellers ikke ville have taget en hf eller stx.

Underviserne på hf mener, at der er en meget stor spredning mellem eleverne, fagligt og personligt, også større, end underviserne er vant til fra hf i øvrigt. De dækker angiveligt "hele spektret fra uddannelsesfremmede til rigtig gode." Man skal selvfølgelig være opmærksom på, at ingen elever får lov til at starte uden at opfylde de formelle krav for at komme ind på hf. Når de derfor måske ville have opgivet en almindelig hf, er der snarere tale om, at der er nogle andre ting, de har svært ved at håndtere, *samtidig* med at de skal tage en hf. Det påpeges også, at selvom mange af eleverne har valgt HF-Søfart på grund af det praktiske islæt, får de også nogle "hårde" fag, fx fysik B, som er obligatorisk, men som ingen på skolens 2-årige hf vælger. De "rigtig gode" er i nogle tilfælde dygtigere end skolernes elever på almindelig hf.

Eleverne kan altså rubriceres i to grupper: de målrettede og motiverede, som gerne vil noget og fx uddanner sig til navigatører, og den fagligt svagere gruppe, som måske ikke ville have klaret en almindelig gymnasial uddannelse. Det er blandingen mellem de teoretiske fag og det praktiske, der gør, at de sidste kan klare hf-uddannelsen. Når de stærkeste ikke har valgt det almindelige gymnasium, er det efter underviserens opfattelse, fordi de ønsker at gå søfartsvejen, og måske er nogle, der ville kede sig i et normalt uddannelsessystem.

Andre undervisere mener ikke, at det i så høj grad er et spørgsmål om begavelse, men om, at der er tale om en gruppe unge med "krudt i røven". De søger uddannelsen, fordi den kombinerer teori og praksis, og afvekslingen gør, at de kan "holde ud" at sidde på skolebænken resten af ugen. Mange af eleverne har, ifølge skolerne, desuden godt af den disciplin og de regler, der er inden for søfartsdelen af uddannelsen, fordi det giver en tryghed.

Endelig er der en tredje måde at karakterisere dem på, hvor nogle ses som "meget fokuserede" over for nogle, der "ikke er så velovervejede". En underviser på MARTEC mener, at HF-Søfart er for "tvivlerne". De, der ved, at de vil vælge maskinmesteruddannelsen, tager htx eller stx, mener han. Underviserne her er overordnet enige om, at det især er motivationen, eleverne mangler, men også, at det er deres opgave som undervisere at skabe den motivation.

I Svendborg har beskrivelserne af eleverne en lidt anden karakter. Ledelsen på VUC siger, at eleverne først og fremmest er anderledes end de øvrige kursister på VUC, fordi de er yngre. De kommer ikke nødvendigvis fra uddannelsesfremmede hjem i højere grad end de øvrige kursister, men de mange drenge er noget helt andet end på hf i øvrigt. Underviserne siger desuden, at HF-Søfart-eleverne generelt har lidt sværere end andre hf-elever ved at forholde sig til dansk og engelsk, mens de "er gode til at tage fra" i de naturvidenskabelige fag. Nogle af eleverne har svært ved at komme op om morgenen, få spist morgenmad osv., men her adskiller de sig ikke fra øvrige hf-elever, der ikke bor hjemme.

Ledelsen på Svendborg Søfartsskole har et helt andet sammenligningsgrundlag, end man har på de øvrige skoler. Den sammenligner eleverne med skolens andre elever, som går på skibsassistentsuddannelsen. I forhold til dem er HF-Søfart-eleverne yngre, ikke så fysisk stærke og mere følsomme. Skibsassistenteleverne er typisk ældre og har gerne prøvet lidt af hvert i deres liv. Mange af dem kan ikke læse og/eller er ordblinde, og sammenlignet med dem kan man kræve mere af HF-Søfart-eleverne. En af underviserne ser dem da heller ikke som bogligt svage, men mener, at der er mindst 10-12 på det nuværende hold, der fint ville være i stand til at læse videre til skibsofficer eller lignende. En anden underviser har alligevel en opfattelse af dem som mere ikkeboglige og beskriver dem som "drenge med krudt i røven". Når de er i stand til at gennemføre hele deres HF-Søfart, er det, fordi de kan "komme hen til os og afreagere, komme med ud at sejle og så-dan".

Specielt for Frederikshavn er det, at underviserne på gymnasiet opfatter eleverne som meget målrettede mod det at skulle ud at sejle. De mener, at de unge tiltrækkes til uddannelsen på grund af togtet med skoleskibet Danmark. De har også haft nogle enkelte tilfælde af voldsommere typer i klasserne. De fortæller om "slagsbrødre, narkomaner og pushere", som måtte smides ud, så de andre kunne få arbejdsro.

En elev i Frederikshavn vil i øvrigt gerne anfægte beskrivelsen af uddannelsen som en, der egner sig til "ikkeboglige". Han mener, at det passer dårligt til virkeligheden, i betragtning af at de skal gennem en gymnasial uddannelse og klare teoritimerne på MARTEC. En anden følger dette ræsonnement og foreslår, at man i stedet definerer uddannelsen som rettet mod "skoletrætte".

#### **4.2.4 Alternativet til HF-Søfart**

Det fremgår af det ovenstående, at ledelse og medarbejdere på HF-Søfart er overbeviste om, at de får fat i mange elever, som ikke ville være begyndt på – eller som har opgivet – en almindelig gymnasial uddannelse. Men hvad siger eleverne selv? Nogle mener, at de ville have taget en gymnasial uddannelse uanset hvad, men andre nævner erhvervsuddannelser som alternativ.

I Marstal siger de interviewede elever generelt, at de ikke ville have taget hf, hvis HF-Søfart ikke fandtes. I stedet nævner de fx, at de nok havde valgt at tage en erhvervsuddannelse eller at tage på søfartsskole. Enkelte kunne godt have forestillet sig gymnasiet eller hf som alternativ, og det bliver nævnt, at det er svært at komme nogen steder hen uden en gymnasial uddannelse.

Størstedelen af de interviewede elever i Svendborg siger, at de ville have taget hf eller stx, hvis HF-Søfart ikke fandtes. Men flere af dem nævner samtidig, at de valgte HF-Søfart, fordi de gerne ville have noget praktisk og var skoletrætte. Også her giver en udtryk for, at det i dag næsten er nødvendigt at have en gymnasial uddannelse at falde tilbage på. Ledelsen undrer sig lidt over, at eleverne i så høj grad mener, at de godt kunne have set sig selv på hf eller gymnasiet.

De interviewede elever i Frederikshavn vil så godt som alle ud at sejle, og flere nævner, at de gerne vil fortsætte på søfartsuddannelser, der kræver den gymnasiale eksamen. Flere fokuserer på, at det var skoleskibet, der tiltrak dem, og enkelte nævner, at de har gået på andre gymnasiale uddannelser før, men uden at gennemføre.

### **4.3 Optagelsesprocedure**

Skolerne optager i udgangspunktet dem, der ifølge gældende regler kan optages på hf.

Marstal har desuden forventningssamtaler med de unge i forbindelse med deres store åbent husdag, hvor de inviterer unge, der er interesserede i uddannelsen, eller som allerede har søgt. Her deltager en medarbejder (leder, studievejleder eller lærer) fra hver af de to skoler, ligesom alle ansøgninger sammen gennemgås af rektor og hf-koordinator fra navigationsskolen og afdelingsleder og studievejledere fra hf. Ansøgerne har på forhånd skullet udfylde et forventningsskema med ti spørgsmål om, hvad de forventer af det maritime, det boglige, det at bo på en ø osv. Skemaet afleveres til skolerne og indgår i bedømmelsen af ansøgeren. Skolerne anfører i deres selvevaluering, at de bruger væsentlig mere tid på at kigge på den enkelte ansøger, end man normalt gør ved optagelse til toårig hf.

Frederikshavn optager som normalt til hf, og proceduren varetages af Frederikshavn Gymnasium og HF-kursus alene. Efter optagelsen inviteres alle nye elever og deres familier til en hel dags introduktion til uddannelsen, hvilket foregår hvert år på Kristi himmelfartsdag.

I Svendborg varetages optagelsen også af VUC efter helt samme retningslinjer som til toårig hf. Det er dog søfartsskolen, der godkender ansøgernes blå bog. Ledelsen her fortæller, at den informerer grundigt om uddannelsen på den orienteringsdag, skolen afholder, og hvor mange af ansøgerne deltager, men den overvejer, om man skal have en rekrutteringssamtale, ligesom man har det i Marstal.

#### 4.4 Eleverne, rekruttering og optag – sammenfatning

Grundlæggende er billedet af, hvilke elever uddannelsen retter sig imod, helt ens hos de tre udbydere. Der er bred enighed om, at denne uddannelse henvender sig til to grupper: både unge, som stiler målrettet mod en søfartsuddannelse, og dem, der kan have glæde af den afvekslende tilrettelæggelse og den ekstra tid til de skriftlige opgaver. Kun i Svendborg gør man imidlertid noget ekstra for at rekruttere de sidstnævnte unge. Ellers betragtes konstruktionen i sig selv som noget, der appellerer til denne gruppe. I selvevalueringerne fra Marstal og Svendborg nævnes det desuden, at man gerne vil have elever, der stiler mod en fremtid på de maritime uddannelser og i de maritime erhverv. Dermed er målgruppen i realiteten dobbelt: Uddannelsen henvender sig både til dem, der har brug for ekstra tid og afveksling for at komme igennem en hf, og til dem, der gerne vil videreudanne sig inden for søfart, og for hvem det ekstra halve år mere handler om at få startet på den næste uddannelse lidt på forskud. Dette afspejler sig tydeligt i det billede, hf-underviserne har af eleverne, især i Marstal og Frederikshavn, hvor de vurderer, at de fagligt set er meget spredt – fra de virkelig dygtige til de fagligt svage. I Svendborg fæstner underviserne sig mere ved, at de adskiller sig fra andre hf-elever ved deres unge alder.

Spørgsmålet om, hvorvidt eleverne på HF-Søfart ville have valgt en almindelig hf, hvis HF-Søfart ikke fandtes, kan selvfølgelig ikke besvares eksakt. Ledelser og undervisere mener, at de får fat i mange, og det bekræfter de interviewede elever, med undtagelse af i Svendborg, hvor de generelt selv mener, at de godt kunne have taget en almindelig gymnasial uddannelse. Det er straks vanskeligere at sige, om de slet ikke ville have taget en ungdomsuddannelse, hvis de ikke havde gået på HF-Søfart. Umiddelbart lyder det på eleverne, som om en erhvervsuddannelse ville have været det mest nærliggende alternativ for dem, der ikke ville have forsøgt sig med en anden gymnasial uddannelse.

Skolerne gør en meget stor indsats for at informere om og rekruttere til uddannelsen, især i Marstal og Frederikshavn. Der er dog en interessant forskel i det "image", som de to skoler formidler af sig selv, tydeligst udtrykt i deres YouTube-videoer. Her spiller skoleskibet Danmark en dominerende rolle i Frederikshavns video (hvilket også afspejles i, at togtet har tiltrukket mange af de interviewede elever), mens Marstals video i høj grad formidler den noget mindre spektakulære, men afvekslende, fagligt solide hverdag i et trykt skolemiljø.

Optagelsen sker i Svendborg og Frederikshavn i store træk ligesom optagelsen til 2-årig hf, mens man i Marstal bruger mange ressourcer på en optagelsessamtale, der i høj grad har til formål at afklare, om ansøgerens forventninger til uddannelsen stemmer overens med det, skolerne tilbyder og kræver.

## Vurdering

Det fremgår især af undervisernes udsagn, at elevgruppen på HF-Søfart er meget polariseret, hvor der sidder både meget fagligt dygtige, målrettede elever og mere uddannelsesfremmede, ikke-boglige unge i klasserne (jf. afsnit 3.2.3). Dette er i overensstemmelse med uddannelsens formål. Men i betragtning af den store andel, der falder fra til anden gymnasial uddannelse (jf. afsnit 7.3.3), kunne man måske forestille sig, at nogle ikke bare skifter, fordi de ikke har lyst til søfarten, men fordi de gerne vil være hurtigere færdige. Samtidig er der elever, der falder fra, fordi hf var for svært (jf. afsnit 7.6). Bortset fra de pædagogiske udfordringer i det daglige skaber dette imidlertid også nogle dilemmaer for tilrettelæggelsen af uddannelsen i øvrigt, som også afspejler et dilemma mellem 95%- og 60%-målsætningerne. Fokuseres der på at få så mange som muligt igennem uddannelsen eller på at uddanne gode ansøgere til de videregående uddannelser? Kan man tilgodese begge grupper på én gang? Noget kunne tyde på, at det er vanskeligt, og at et forsøg på at favne begge dele kan være medvirkende til at skræmme elever væk – i begge ender af spektret.

I betragtning af forskellen i gennemførelsesprocent mellem Marstal og de to andre skoler kunne optagelsessamtalen i Marstal godt tænkes at virke forebyggende på frafald, i det omfang samtalen får vejledt nogle elever, som ikke ville have gennemført HF-Søfart, til at søge andre uddannelser. Omvendt kan man måske godt være bekymret for det store fokus på togtet med skoleskibet i Frederikshavn, al den stund det kun varer 10-12 uger ud af 120 på den samlede uddannelse.

Skolerne vil i udgangspunktet gerne kunne optage flere elever, men ser på den anden side nogle fordele i situationen i 2012, hvor man i Marstal kunne udvælge de bedste elever blandt for mange rettidige ansøgere til pladserne (jf. afsnit 3.1.2). Da kap. 6 også peger på nogle udfordringer i den situation, hvor HF-Søfart-eleverne er et lille mindretal på en stor skole, bør det derfor overvejes, om der kan være en kritisk masse for udbuddet, og om målet er *mange* elever eller *de bedste* elever.

# 5 Uddannelsens indhold og struktur

Evalueringen skal belyse, om tilrettelæggelsen og gennemførelsen af uddannelsen understøtter målopfyldelsen. Dette gøres dels ved at afdække, om ledelse, undervisere og elever mener, at tilrettelæggelsen af uddannelsen er hensigtsmæssig, dels ved at se på, om eventuelle forskelle på frafaldsmønstre i de tre byer kan relateres til måden, uddannelserne er bygget op på.

Indledningsvis beskrives de vigtigste uddannelseselementer: hf, søfart og "det ekstra halve år" i de tre byer, og herefter sammenhængen mellem dem. Dernæst gennemgås de involveredes vurderinger. I afsnit 7.2 ses på frafaldsmønstret.

## 5.1 Hf-delen

Indholdet af hf-delen af HF-Søfart svarer i alle tre byer til indholdet i en almindelig 2-årig hf for at kunne være adgangsgivende til videregående uddannelser. Svendborg og Marstal peger i deres selvevalueringer på, at det er en stor fordel for eleverne, at pensum og ikke mindst afleveringer af skriftlige opgaver er spredt ud over tre år, hvilket gør det lettere for dem at klare arbejdsbelastningen. Der sker ikke en særlig tilrettelæggelse af fagene, fordi de indgår i HF-Søfart. Hf er i forvejen tilrettelagt anvendelsesorienteret, og lærerne forsøger i varierende grad at inddrage relevante maritime aspekter. Derudover er der mindre forskelle byerne imellem.

### Hf i Marstal

I Marstal går eleverne i rene HF-Søfart-klasser, og skolen har ikke andre hf-klasser, kun kursister på enkeltfag. Især på 3. år har de valgfag sammen med nogle få enkeltfagskursister.

Eleverne har alle de obligatoriske fag på hf og valgfag efter hf-bekendtgørelsen. Fysik er obligatorisk for HF-Søfart. På grund af spredningen over de tre år har eleverne mulighed for at tage ekstra valgfag på 2. og 3. år eller tage fag på et højere niveau end det obligatoriske.

### Hf i Svendborg

Eleverne i Svendborg går i klasser, der kun indeholder HF-Søfart-elever, men har timer sammen med andre hf-elever i det kreative valgfag på 2. år og i alle valgfagene på 3. år.

Hf-fagene i Svendborg er identiske med en almindelig hf, og der er valgfrihed inden for de kreative fag. Hvis eleven ikke ønsker optagelse på en videregående maritim uddannelse, kan han eller hun evt. vælge noget andet end fysik og matematik på B-niveau på 3. år. Der er også mulighed for at vælge fag ud over de obligatoriske. Fra årgang 2012 har man fra skolens side givet klassen nogle flere ugentlige lektioner end normalt for at kunne tilrettelægge undervisningen som "lektiet", det vil sige, at læselektionerne som hovedregel klares i forbindelse med den skemalagte undervisning. Skolen har allerede, ifølge selvevalueringen, kunnet konstatere, at dette sikrer "et ensartet – og stærkt forbedret – forberedelses- og forståelsesniveau". I øvrigt tilbydes eleverne coaching som støtte under hele uddannelsen.

### Hf i Frederikshavn

Eleverne på HF-Søfart går i en klasse for sig på hver årgang. De har ikke fag sammen med andre elever, men deltager på lige fod med skolens andre elever i fællesarrangementer, idrætsdag osv.

I Frederikshavn har man valgt at lave en hf helt uden valgfag. Det er på forhånd fastlagt, at eleverne skal have matematik og fysik på B-niveau i stedet for som normalt på 2-årig hf på C-niveau.

I de kreative fag, hvor man normalt kan vælge mellem billedkunst, musik og mediefag, skal HF-Søfart-eleverne have mediefag.

## 5.2 Søfartsdelen

I alle tre byer er søfartsdelen af HF-Søfart bygget op på den måde, at udgangspunktet er grundmodulet i skibsassistentuddannelsen, men en række af fagene er udvidet i timetal, således at eleverne kan nå omkring flere emner eller opnå en større læringsdybde end på grundmodulet. Hertil er så lagt ekstra fag, hentet fra de videregående søfartsuddannelser. I Marstal og Svendborg består udvidelsen i såvel navigation som motorlære, mens det i Frederikshavn kun er fag fra maskinmesteruddannelsen, der er lagt til. Der er ingen valgfrie fag på søfartsdelen af uddannelsen.

### Søfartsdelen i Marstal

I uddannelsesplanen for den maritime del af HF-Søfart i Marstal fremgår det tydeligt, hvilke læringsmål der kommer fra uddannelsesplanen for *grundmodul for skibsassistenter*, og hvilke der er fra *Studieordning for Professionsbacheloruddannelsen i Maritim transport og skibsledelse*, ligesom det fremgår, at disse dækker pensum for de første seks måneder af denne uddannelse. Elementerne fra de to uddannelser er integreret på den måde, at når eleverne fx har faget *maskinlære*, er målbeskrivelsen fra grundmodulet for skibsassistenter udvidet med to ekstra emner, som stammer fra juniorofficersuddannelsen. Kun faget *navigation* er helt og holdent "ekstra" i forhold til grundmodulet og giver, foruden merit på juniorofficersuddannelserne, eleverne et duelighedsbevis i sejlads for fritidssejlere. Dertil kommer ekstra undervisning i maskinlære, som leder frem til duelighedsbevis i motorpassning.

### Søfartsdelen i Svendborg

I Svendborg er tilrettelæggelsen af den maritime del også bygget op på den måde, at grundmodulet for skibsassistenter er udvidet i de enkelte fag med ekstra timetal, der bruges til inddragelse af flere emner eller større læringsdybde. Søfartsdelen adskiller sig fra grundmodulet for skibsassistenter i følgende fag: teknisk dokumentation (udvidet timetal for at få større indlæringsdybde og rutine), praktisk sømandsskab (udvidet timetal, klassen delt i to), arbejdssikkerhed (udvidet timetal, større pensum), motorlære (større indlæringsdybde og mere praktisk undervisning). Motorpasserprøven er obligatorisk (den er ellers frivillig på grundmodulet), vagthold (større fokus på selvstændig vagtdisciplin), navigation (udvidet til duelighedsprøven til erhverv på niveau med 1. teorisemester på juniorofficersuddannelsen, desuden inddrages instrumentering og brug af radar), maritimt engelsk (mere selvstændige opgaver, skriftlige rapporter). Endelig får eleverne to kurser, som ikke indgår i grundmodulet, nemlig SRC-kursus (maritim radiokommunikation) og radarsimulering.

### Søfartsdelen i Frederikshavn

Undervisningen på MARTEC er tilsvarende tilrettelagt sådan, at udgangspunktet er grundmodulet for skibsassistenter. En del fag er de samme som på grundmodulet; det gælder teknisk dokumentation, materialelære, værkstedsteknik, brandskole, maskinlære, ellære, maritimt engelsk, vedligeholdelse, arbejdssikkerhed/arbejds miljø, vagttjeneste, søvejsregler og navigation II, praktisk sømandsskab, skibsteknik, søsikkerhed, sundhedslære og *tanker familiarization*. Nogle af grundmodulets fag er på højere niveau; det er tekniske anlæg 1 og 2, vagttjeneste og visuel signalering, navigation 1. Endelig er der en række fag, der er taget fra maskinmesteruddannelsen med henblik på at kunne give merit. Det drejer sig om værkstedsskole, professionsrettet matematik, professionsrettet fysik og maritimt engelsk II.

## 5.3 Det ekstra halve år

I det foregående afsnit om uddannelsens søfartsdel er det beskrevet, hvordan denne er udvidet i forhold til grundmodulet i skibsassistentuddannelsen, og det beskriver samtidig, hvad den væsentlige del af udvidelsen af uddannelsen med det ekstra halve år indeholder. I dette afsnit ser vi på, hvordan det ekstra halve år i det hele taget udnyttes i de tre byer. I afsnit 7.2 *Merit for HF-Søfart* er det belyst, hvor meget merit eleverne kan få for søfartsfagene i uddannelsen, hvis de fortsætter på en videregående uddannelse inden for søfart.



### **Det ekstra halve år i Marstal**

I Marstal giver det ekstra halve år mulighed for at udvide indholdet af søfartselementer i uddannelsen, ud over hvad grundmodulet for skibsassistenter indeholder. Men derudover giver det mulighed for at vælge flere valgfag på hf på højeste niveau, fx matematik eller engelsk på A-niveau. Derudover er der lagt en ugentlig dobbeltlektion ind på 1. år til lektiearbejde med lærerstøtte, og der er gennem hele forløbet ekstra tid til studieunderstøttende aktiviteter som frivillig lektiecafé og studietimer ud over det normale timetal. Ifølge skolens ledelse er det ca. halvdelen af eleverne, der tager hf-fag ud over de obligatoriske.

Begge institutioner har således del i den ekstra tid, og skolernes ledelser har hver for sig ansvaret for deres del af forløbet.

Marstal begrundet i selvevalueringen denne tilrettelæggelse med, at eleverne kan opnå et halvt års merit på skibsofficersuddannelsen, at eleverne kan få flere (hf-)kompetencer, som vil være nyttige i deres videre uddannelse, og at den ekstra tid i det hele taget gør det lettere at fastholde dem, især fordi der bliver bedre tid til lektierne og de skriftlige afleveringer på hf, men også fordi der bliver tid til aktiviteter som virksomhedsbesøg og sejlture med skonnerten Fylla.

### **Det ekstra halve år i Svendborg**

Det ekstra halve år består i Svendborg udelukkende af søfartsfag, jf. afsnit 5.2, som er fastlagt på baggrund af de erfaringer, Svendborg Gymnasium og Kogtved Søfartsskole (nu SIMAC) gjorde sig, da de udbød uddannelsen, og input fra søfarterhvervet og aftagende skoler. Der er dog, ligesom i Marstal, også mulighed for at tage ekstra hf-fag.

Indholdet af det ekstra halve år i Svendborg tilrettelægges af et specielt lærerteam på søfartsskolen, som hovedsageligt beskæftiger sig med HF-Søfart-eleverne. De overordnede linjer for uddannelsen drøftes på lærermøder, og en lærer fra teamet fastlægger det overordnede forløb sammen med skolens inspektør.

### **Det ekstra halve år i Frederikshavn**

Også i Frederikshavn bruges det ekstra halve år kun til søfartsfag, jf. afsnit 5.2, og indholdet er fastlagt med henblik på at forbedre elevernes muligheder for videreuddannelse inden for det maritime. Ansvaret for det ekstra halve år ligger således udelukkende på søfartsdelen, det vil sige hos Skagen Skipperskole og MARTEC i fællesskab.

#### **5.3.2 Betydningen af det ekstra halve år**

For en umiddelbar betragtning kan det undre, at man med HF-Søfart-uddannelsen tilbyder en kombinationsuddannelse, som eleverne skal bruge *længere* tid på, end hvis de havde taget de to dele, hf og grundmodul for skibsassistenter, hver for sig. Men sådan er der ingen af de involverede, hverken ledelser, undervisere eller elever, der ser på det. Det hænger først og fremmest sammen med, at eleverne dels får de ekstra fag, der kan give merit på de videregående søfartsuddannelser (og i Marstal desuden mulighed for ekstra valgfag på hf), og således, ifølge uddannelserne, ikke har "spildt" tid, hvis de fortsætter i den retning. Dertil kommer, at alle ser det som en stor lettelse for eleverne, at de har tre år til at få afleveret alle de skriftlige opgaver, som normalt skal klemmes sammen på to år, ligesom man i Marstal og Svendborg også bruger det til at tilføje ekstra lektioner for at støtte eleverne. Disse lektioner udvider altså ikke indholdet eller kravene i uddannelsen, men giver blot flere lærerressourcer.

Det er i øvrigt væsentligt at bide mærke i, at uddannelsen ikke på nogen af skolerne er struktureret, så "det ekstra halve år" fremstår som et sådant, altså løsrevet fra de to andre uddannelses-elementer, men er fuldstændig integreret i forløbet undervejs.

I Svendborg er der dog en udfordring i, at nogle af eleverne ikke består de ekstra fag, der er lagt ind som en del af det ekstra halve år. Det drejer sig blandt andet om motorpasserprøven, som otte ud af 17 elever på årgang 2007 ikke bestod, og tre ud af de otte elever bestod ikke den samlede uddannelse på grund af dette ene fag (men fik altså deres hf-eksamen og grundmodul for skibsassistenter samlet set). Skolen mener derfor ifølge selvevalueringen, at de krav, den stiller i det ekstra halve år, dermed har medført et ekstra frafald på 18 % for årgang 2007 (de tre ud af

de 17 elever), hvilket, som skolen skriver, har givet stof til eftertanke og sat gang i overvejelser om at ændre tilrettelæggelsen og kravene til det ekstra halve år.

På MARTEC giver ledelsen udtryk for, at "det ekstra halve år" burde være reguleret i en bekendtgørelse. Man mener, at det ikke er hensigtsmæssigt, at skolerne definerer og målsætter indholdet hver især, ikke mindst fordi det bør stå lidt mere klart for de unge, hvad de får. Ledelsen mener ikke, at det behøver være styret i detaljer eller være ens på de tre skoler, men en fælles ramme ville være hensigtsmæssig. Alle skolerne har i øvrigt løbende kontakt med de mest oplagte aftagerekoler (SIMAC fx) for at tilpasse indholdet i det ekstra halve år til det, de mener, vil være det mest relevante. Underviserne på hf i Marstal ønsker ikke en bekendtgørelsesregulering af det ekstra halve år, hvis det fx vil medføre bindinger på, hvilke ekstra hf-fag eleverne kan vælge. Underviserne mener, at denne frihed er vigtig på en ungdomsuddannelse.

## 5.4 Sammenhængen i uddannelsen

Uddannelsen er tilrettelagt meget forskelligt i de tre byer, hvilket der vil blive gjort rede for nedenfor. Fælles for de tre udbudssteder er dog, at de to dele af uddannelsen forløber parallelt og adskilt ved siden af hinanden, uanset om der er timer på begge skoler hver dag, eller det er fordelt på ugedagene. Der er ingen moduler på tværs, fælles temaforløb eller lignende. I Marstal er der dog flere gange gennemført fælles temadage med emner som fx konfliktløsning og pirateri. Hf-fagene er organiseret som på almindelig hf med timer i hvert fag hver uge og eksamen efter 1., 2. eller 3. år.

### Sammenhængen i uddannelsen, Marstal

De to uddannelser er i Marstal fuldstændig flettet sammen i hverdagen. De to skoler ligger dør om dør med fælles kantine, og eleverne har timer begge steder, ofte også på samme dag. 1. p i år har således timer på hf mandag formiddag, på navigationsskolen mandag eftermiddag og så til sidst to timer obligatorisk lektiehjælp på hf igen. Tirsdag og torsdag er der kun hf-timer, men onsdag og fredag er der timer begge steder. Skemaet brydes af og til af nogle dages sejltur med sejlskibet Fylla, røgdykkerkursus eller lignende.

I antal timer ser det således ud:

**Tabel 9**  
**Timernes fordeling på årgangene, Marstal**

1. år	26 timer hf-obligatoriske fag, heraf 2 øvelsesdeletimer i kemi og biologi	8 timer søfart
2. år	17 timer hf-obligatoriske fag, heraf 1 øv. i fysik	9 timer søfart x antal hf-valgfag
3. år	12 timer hf-obligatoriske fag	9 timer søfart x antal hf-valgfag

Kilde: HF & VUC FYN Ærø og Marstal Navigationsskole, selvevaluering. Skemaet er konstrueret af EVA.

Nogle af søfartsfagene lægges i samlede forløb, spredt over året.

De interviewede elever sætter stor pris på afvekslingen og det at kunne bruge hovedet på forskellige måder. De kan også se, at fagene på de to skoler bygger ovenpå hinanden.

### Sammenhængen i uddannelsen, Svendborg

I Svendborg er forløbet opbygget sådan, at eleverne i de to første år går på søfartsskolen to dage om ugen (ca. 15 lektioner pr. uge) og på hf tre dage om ugen (17 lektioner pr. uge). Dagene på søfartsskolen ligger fx tirsdag og torsdag eller mandag og onsdag. På 3. år er eleverne færdige med søfartsdelen og går kun på hf, nu med 28 lektioner om ugen.

Eleverne i interviewet synes, at det er rart, at det skifter, og at der er forskel på de to skoler. Til gengæld peges der på, at man lige skal vænne sig til at være hver dag på VUC på 3. år. Der er også en risiko for, at man glemmer søfartsfagene, når man kommer væk fra dem et helt år.

### Sammenhængen i uddannelsen, Frederikshavn

I Frederikshavn går eleverne på MARTEC (nogle gange på selve skolen, andre gange på havnen) en dag om ugen og på gymnasiet fire dage om ugen i alle tre år. Dette brydes dog af toget med

skoleskibet Danmark, der varer 10-12 uger og finder sted om efteråret på 2. år. Her kommer eleverne igennem ca. halvdelen af søfartsdelen af uddannelsen. Hertil kommer enkelte uger, der tages sammenhængende på Skagen Skipperskole. På 1. og 3. år har eleverne 24 skemalagte timer på hf hver uge.

De interviewede elever mener, at det er dejligt med den ugentlige dag på MARTEC: Man får et afbræk fra skolen, man glæder sig til det. "Ugerne føles ikke så lange". Det er det, der gør, at man kommer igennem det. De ønsker ikke at få skemaerne blandet mere sammen og heller ikke, at søfartsundervisningen samles i blokke, sådan som det var tidligere.

Eleverne peger dog på, at der mangler valgfrihed med hensyn til fag på hf-delen af uddannelsen.

Hvad sammenhængen i uddannelsen angår, mener en af de interviewede elever, at der er ret god integration af matematikken de to skoler imellem. Han går på 3. år og kan pludselig se en rød tråd igennem det hele. En 2.-årselev giver udtryk for stadig at savne den røde tråd.

## 5.5 Uddannelsens indhold og struktur – sammenfatning

Hf-delen af uddannelsen indeholder stort set det samme i alle tre byer. Alle steder kræves matematik og fysik på B-niveau, hvilket ikke er obligatorisk på 2-årig hf. Søfartsdelen rummer i et vist omfang forskellige fag i de tre byer, men fælles for dem er, at de bygger oven på grundmodul for skibsassistenter og dels udvider nogle af fagene herfra, dels fjører nye til.

Alle tre udbydere bruger det ekstra halve år, som uddannelsen har, ud over hf og grundmodul for skibsassistenter, til at undervise eleverne i søfartsfag, som de kan få merit for på videregående søfartsuddannelser. Marstal og Svendborg peger på, at det ekstra halve år også betyder, at eleverne har længere tidsrum mellem de skriftlige opgaver på hf, og at dette er med til at gøre uddannelsen mere overkommelig for dem. Begge steder tilbydes eleverne også at tage ekstra hf-fag eller hf-fag på højere niveau end det obligatoriske.

Hvor indholdet i uddannelsen er relativt ens i de tre byer, er tilrettelæggelsen meget forskellig. I Marstal er de to uddannelser flettet tæt sammen med timer på begge skoler næsten hver dag gennem alle tre år. I Svendborg går eleverne to dage på søfartsskolen og tre dage på hf i de første to år, og så er de færdige med søfartsskolen og skal kun gå på hf det sidste år. I Frederikshavn går de én dag om ugen på MARTEC og fire dage om ugen på hf gennem alle tre år, men har så det 10-12 uger lange togt med Skoleskibet Danmark i efteråret på 2. år og nogle hele uger på Skagen Skipperskole. På trods af disse forskelle er det dog et fællestræk, at uddannelserne forløber parallelt uden at blive integreret i perioder eller blokke undervejs, ligesom hf-fagene afvikles helt traditionelt med timer hver uge gennem et helt (eller flere) skoleår.

Eleverne er gennemgående meget tilfredse med den måde, uddannelsen er sat sammen på, dér, hvor de nu er. De oplever det under alle omstændigheder som en kærdkommen afveksling med fagene på de to skoler. Kun høres lidt kritiske røster i Svendborg, fordi det sidste år kun har hf-fag.

### Vurdering

Den højere gennemførelsesprocent i Marstal taler for, at den meget integrerede struktur på uddannelsen, som man har her, er en fordel. Men selvom der er formodninger om, at Svendborg har et vist frafald på grund af det 3. år uden søfart, og at Frederikshavn har det efter togtet med skoleskibet, kan dette ikke konstateres statistisk.

Derudover kan man formode, at en del af frafaldet kommer af selve grundlaget, kombinationen af de to uddannelser – at nogle elever falder fra pga. hf-delen, mens andre falder fra pga. søfartsdelen.

Det er en speciel situation for uddannelserne, at det er så frit for dem, hvad de vil bruge det ekstra halve år til. Et generelt problem er, at det halve år ikke giver det samme i de tre byer, hvilket kan gøre det uklart for aftagerne, hvad en HF-Søfart egentlig er. Som det er i dag, bruger alle

skolerne det til at give eleverne nogle ekstra søfartsfag, som de kan få merit for, hvis de fortsætter med en uddannelse inden for søfart, selvom det typisk kun er seks måneder, de får på junior-officersuddannelsen – og tre måneder på maskinmester. Desuden bruges det til at "strække" hf-uddannelsen og give ekstra støtte og lektiehjælp, så den bliver mere overkommelig for eleverne, hvilket betragtes som en uundværlig forudsætning for, at en stor del af dem gennemfører. Her får uddannelsen altså et præg af "støtte-hf". Kun i Marstal gives der mulighed for, at eleverne kan udnytte den ekstra tid til at tage flere hf-fag/fag på højere niveau, sådan at der også er noget ekstra for de fagligt dygtige, hvilket forekommer at være en god måde at tage højde for den dobbelte målgruppe på. En bekendtgørelsesregulering, som også efterlyses af MARTEC og skolerne i Svendborg, kunne give anledning til en diskussion af formålet med det ekstra halve år og resultere i en tydeligere varedeklaration.

Jf. diskussionen i kap. 4 om elevgruppen, der er sammensat af både meget målrettede unge og unge, der er mindre bogligt orienterede, er det desuden væsentligt at overveje, om og i givet fald hvordan man kan tilrettelægge forløbet, så begge grupper tilgodeses bedre.

Opbygningen af uddannelsen i de tre byer er meget forskellig, men et fællestræk er, at forløbene inden for hhv. hf og søfart er spredt jævnt ud; der er altså ikke klart afgrænsede moduler undervejs. Den struktur, man har i Svendborg, hvor søfartsdelen er afsluttet efter 2. år, og i Frederikshavn, hvor grundmodulet/togtet med skoleskibet i Frederikshavn er afsluttet om efteråret på 2. år, forekommer ikke at være resultatet af pædagogiske overvejelser, og skolerne har selv en ide om, at disse overgange i uddannelsen kan skabe frafald, selvom det ikke kan påvises i tal.

Meget tyder på, at den helt integrerede uddannelse i Marstal har nogle fordele, fordi den fremstår som en sammenhængende og naturlig helhed. Ulemperne i dette, samlet set, er, at eleverne ikke kan skifte uddannelsessted undervejs.

Det er ikke fremgået af selvevalueringer eller interview, men spørgsmålet er også, om *rækkefølgen og placeringen* af fag på hf og søfartsdelen er indbyrdes koordineret, eller om en radikal nytænkning ville kunne understøtte en langt større integration af de to dele af uddannelsen, frem for at det er to parallelle, men adskilte forløb. Som det er i dag, er hf alle steder organiseret traditionelt i et almindeligt skema med alle fagene i nogle timer hver uge. Mulighederne for projektorienteret undervisning i udvalgte fag på tværs af skolerne er dermed stærkt begrænsede, og det forekommer da stort set heller ikke.

# 6 Skolerne – undervisningsformer, miljø og samarbejde

## 6.1 Forskellige undervisningsformer

Eleverne på HF-Søfart modtager undervisning af meget forskellig karakter. På hf er det teoretisk og almindelig, men skal også være anvendelsesorienteret, på søfartsskolerne er det både teoretisk og praktisk. Lærerne på hf er akademikere, lærerne på søfartsskolerne er typisk folk med en baggrund i søfartserhvervet, teknikere eller navigatører, med en erhvervspædagogisk videreuddannelse. Eleverne skal derfor kunne forholde sig til forskellige typer undervisning. I dette afsnit gøres rede for, hvilke udfordringer underviserne ser i det, og hvordan eleverne oplever det i hverdagen.

### Undervisningsformer i Marstal

På hf i Marstal lægger man vægt på, at også hf-delen er anvendelsesorienteret, og at undervisningen så vidt muligt skal tage afsæt i elevernes egen virkelighed og erfaring. En underviser fortæller, at de forsøger at tone undervisningen i retning af søfart, men at det kan tage noget tid, fra man starter som lærer på skolen, hvor man ikke selv ved så meget om området. Men det bemærkes også, at det heller ikke skal være søfart det hele, for hf skal også give eleverne noget almen dannelse. Der arbejdes med *cooperative learning* som et af mange pædagogiske værktøjer.

Aktuelt er de to skolars lærergrupper i gang med at udarbejde et idékatalog til hvert fag med forslag til, hvordan man kan arbejde sammen om undervisningen for at skabe mere sammenhæng. Der er også kommet ønsker fra lærerne på navigationsskolen om, hvad de gerne vil have, at VUC-lærerne inddrager i undervisningen. Der er tydeligvis stor velvillighed i de to lærerstabe til at samarbejde med hinanden og god synergi mellem de to steder.

I modsætning til eleverne på de andre skoler, jf. nedenfor, oplever eleverne i Marstal ikke stor forskel på den pædagogiske tilgang på de to skoler. De mener også, at lærerne virker lige kvalificerede. De synes ikke, at der er nogen speciel "søfartdisciplin" eller lignende på navigationsskolen.

### Undervisningsformer i Svendborg

I Svendborg lægger man ifølge selvevalueringen vægt på, at undervisningen på hf er "præget af hensynet til den særlige målgruppe – de unge (drengene) med megen 'krudt i røven' og liden lyst til boglig udfoldelse – for nu at udtrykke det lidt firkantet og forenklet". Det gøres blandt andet ved "i udpræget grad at bruge kreative og/eller elevaktiverende arbejds- og undervisningsformer, herunder blandt andet it og strukturer fra *cooperative learning*"<sup>6</sup>. Selvevalueringen beskriver også, at den undervisningsform, der bruges på søfartsskolen, passer rigtig fint til målgruppen, fordi der er den udstrakte afveksling mellem teori og praksis, set både over de fire semestre og på den enkelte dag.

Under interviewet med underviserne på VUC i Svendborg bemærkes det, at kulturen på de to skoler er meget forskellig, både i måden at drive skole på og i opfattelsen af disciplin. Der gives udtryk for, at det er sundt for eleverne at møde begge dele, selvom det også er opfattelsen, at der er en lidt hård pædagogik på søfartsskolen. Det fremføres, at forskellen på de to skoler ikke

<sup>6</sup> En undervisningsmetode baseret på meget strukturerede samarbejdsprocesser i klasseværelset. Se fx <http://cooperativelearning.dk/about-cooperative-learning>.

må blive for stor, og at det er vigtigt, at lærerne gensidigt har viden om hinandens kulturer. Af samme grund vil VUC-lærerne gerne have et øget samarbejde. Ledelsen på søfartsskolen påpeger, at underviserne er søfolk med en voksenpædagogisk baggrund. De lægger vægt på, at det er "sømanden, der er der, når de underviser", ud fra en tanke om, at det er ham og den jargon, eleverne skal ud at arbejde sammen med, når de kommer til søs. Ledelsen bemærker også, at lærerne på søfartsskolen er ældre end mange af VUC-lærerne, hvilket kan være med til at øge følelsen af kulturforskelle.

De interviewede elever, både de igangværende og de frafaldne, giver udtryk for, at de i høj grad kan mærke den beskrevne forskel. Samtidig oplever de store forskelle blandt lærerne på søfartsskolen. Eleverne opfatter det som forskelle i lærernes didaktiske kompetencer. Fx siger en elev: "På hf ved de godt, hvordan det skal læres. Det kan nogle af lærerne på søfartsskolen også, men de er ikke trænet i at lære fra sig. De er meget inde i faget, men de kan ikke forklare det." Det bliver desuden nævnt, at tonen godt kan være lidt hård, men eleverne er samtidig af den opfattelse, at "det skal man kunne tåle, hvis man skal sejle". De kan også altid finde en lærer, der kan forklare det bedre, hvis der er noget, de ikke forstår, ligesom der er lektiehjælp hver aften.

### Undervisningsformer i Frederikshavn

På hf bruges *cooperative learning* og "det forpligtende gruppearbejde" i et samarbejde mellem dansk, engelsk og matematik. Lærerne vurderer, at det har givet en betydeligt større elevaktivitet i timerne. Eleverne er lidt uenige om, hvorvidt lærerne her er autoritære eller meget pædagogiske.

Lærerne på MARTEC er vant til at undervise voksne mennesker, og eleverne er godt klar over, at de selv eller deres kammerater godt kan være lidt umodne og også kunne lidt mindre, end lærerne tror. Eleverne kan godt se, at lærerne er vant til nogle andre elever, og forventer, at eleverne selv deltager aktivt. Men de mener også, at der er forskel på lærerne. Ingen af eleverne synes, at lærerne på MARTEC og Skagen Skipperskole er autoritære, men der efterlyses en mere pædagogisk tilgang på Skipperskolen.

## 6.2 Miljøet på uddannelsen

HF-Søfart-eleverne går på to uddannelser med meget forskelligt miljø, og deres rolle i forhold til de andre elever på de to skoler, de færdes på, er væsensforskellige de tre byer imellem.

Selvom der i alle tre byer er tale om to (i Frederikshavn tre) skoler, der udbyder hhv. gymnasiale uddannelser og søfartuddannelser, er det meget forskellige miljøer, eleverne færdes i. Det kommer af, at de uddannelser, som institutionerne i øvrigt udbyder, er forskellige.

### Uddannelsesmiljøet i Marstal

HF & VUC FYN Ærø har 137 årselever på HF-Søfart ud af 155 i alt. HF-Søfart-eleverne udgør dermed langt størsteparten af VUC'ets elever, hvilket er helt forskelligt fra de to andre byer. De er også de eneste på VUC'et, der går i faste klasser. HF-Søfart-eleverne er dermed skolen. VUC'et adskiller sig fra andre VUC'er på grund af elevsammensætningen – et almindeligt VUC består af en broget skare af også voksne elever på mange forskellige kurser, mens dette minder meget mere om et gymnasium, hvor eleverne er unge og går i faste klasser. For eleverne indebærer det den særlige omstændighed – sammenholdt med de andre byer – at de ikke skal forholde sig til andre "slags" elever på denne del af deres uddannelse.

På Marstal Navigationsskole er de 46 årselever fra HF-Søfart ud af 187 i alt. Navigationsskolen udbyder ikke grundmodulet for skibsassistenter i sig selv, så alle skolens øvrige elever går på 6-18 måneder lange skipperuddannelser eller skibsføreruddannelsen eller deltager i efteruddannelseskurser. HF-Søfart-eleverne har som tidligere nævnt timer på VUC og på navigationsskolen hver dag. Hf-eleverne går på skolen i tre år og udgør altså den mest "faste" del af skolens elever. De øvrige elever er væsentlig ældre end HF-Søfart-eleverne og går på uddannelser, som HF-Søfart-eleverne kan stile imod. Selvom de to elevgrupper ifølge lærerne er ret adskilte, har det givetvis en positiv betydning, at der er nogen at se op til for HF-Søfart-eleverne.

HF-Søfart-eleverne i Marstal har altså ingen strukturelle konflikter med andre elever på deres to skoler. Eleverne imellem kan der imidlertid godt opstå problemer i form af gruppedannelse og mobning, hvilket nogle af de frafaldne elever havde oplevet.

Skolerne har imidlertid fokus på miljø og trivsel, og blandt andet arbejder de med trivselsskemaer og organiserer kontaktpersonordninger, hvor ældre elever er kontaktpersoner for nye elever.

### **Uddannelsesmiljøet i Svendborg**

På VUC FYN Svendborg udgør HF-Søfart-eleverne 55 årselever ud af i alt 276 på hf. HF-Søfart er altså kun en mindre del af VUC'et. De øvrige hf-elever er alle enkeltfagskursister. Tæller man AVU, FVU og ordblindeundervisning med, har VUC'et i alt 435 årskursister. I de to første år går HF-Søfart-eleverne tre dage om ugen på VUC. På tredje år er de færdige på søfartsskolen og går kun på VUC.

Når ledelsen og underviserne taler om søfartseleverne, fokuserer de meget på, at de er *unge*, fordi de er yngre end de elever, de ellers har. Det er der mange lærere, der sætter pris på, fordi de er mere åbne og modtagelige end de ældre kursister. Samtidig bliver de karakteriseret som værende "mindre boglige", når man sammenligner dem med elever på de almindelige hf-enkeltfag. VUC'et har en skolekultur med færre fester og mindre ungdomsliv end et gymnasium, men ifølge ledelsen giver det en rummelighed, som HF-Søfart-eleverne er glade for. Kulturen på et gymnasium kan være meget normsættende og en snæver ramme for den enkelte, og der er eleverne på VUC mindre strømlinede, hvilket kan være en befrielse for de unge.

Når eleverne er på Svendborg Søfartsskole de to dage om ugen under uddannelsens første to år, udgør de 29 årselever ud af 74 i alt. De øvrige elever er alle elever på grundmodul for skibsassistenter, som kun varer et halvt år. Herudover har skolen kursusvirksomhed for i alt ca. 7 årselever. HF-Søfart-eleverne befinder sig altså på skolen over et meget længere tidsrum end de øvrige. Grundmodul for skibsassistenter er første led i en overvejende praktisk uddannelse. I relation til disse elever er HF-Søfart-eleverne igen markant yngre, men her bliver de pludselig de "boglige". Ledelsen nævner, at skibsassistenteleverne er ældre, har mere livserfaring og en til tider "brutal arbejdsjargon", som hf'erne ikke er inde i. De interviewede elever i Svendborg fortæller, at HF-Søfart-eleverne og skibsassistenterne har det svært med hinanden, og at der kan blive sagt nogle meget stødende ord, fx har de oplevet at blive råbt efter med ord som "Homo-Fisker". Eleverne fortæller, at det nærmest er en slags krig, de har kørende. De konkurrerer tydeligvis med hinanden, fordi deres uddannelser udgør to forskellige veje "opad", hvor HF-Søfart-eleverne hurtigere kan blive officerer end skibsassistenterne, mens skibsassistenterne hævder, at de tager den hårde vej og dermed lærer mere. Eleverne har klaget over det til ledelsen, som snakkede med dem om det og satte skolens velfærdsmedarbejder (jf. afsnit 6.2) på sagen. Ledelsen mener ikke at have oplevet lignende konflikter tidligere. Eleverne tilføjer også, at det ikke altid er så slemt, at nogle gange er skibsassistenterne også meget flinke. Det er tydeligvis meget forskelligt for de forskellige hold af skibsassistenter og HF-Søfart-elever, hvordan forholdet er imellem dem. Det er også sigende, at eleverne fortæller, at deres forhold til skibsassistenterne er meget forskelligt på 1. halvår, hvor skibsassistenterne er startet 14 dage før dem, og på 2. halvår, hvor de pludselig er blevet "dem, der kom først".

### **Uddannelsesmiljøet i Frederikshavn**

På Frederikshavn Gymnasium & HF-kursus udgør de tre HF-Søfart-klasser 60 elever ud af 805 i alt. De udgør én klasse på hver årgang og har timer på skolen fire dage om ugen gennem alle tre år, bortset fra den tid, de er på togt, og enkelte uger på Skagen Skipperskole. På gymnasiet er de andre elever jævnaldrende med eller yngre end søfartseleverne. Underviserne fortæller, at de tidligere søfartsklasser ikke ønskede at blande sig ret meget med resten af skolen, og at de ikke følte sig så veltilpas på gymnasiet, men havde et godt sammenhold i klassen. I de senere år er der sket en udvikling, hvor de har ladet sig involvere mere. Underviserne peger fx på, at det har betydet meget, at en HF-Søfart-klasse har vundet idrætsdagen to år i træk, ligesom det er en markant forskel, at der i dag er søfartselever, der er kærestepar med stx-elever.

Nogle af de interviewede elever i Frederikshavn giver udtryk for, at de andre elever på gymnasiet ser ned på dem. Lærerne er ikke nedladende over for dem. Det bliver nævnt, at "man føler, at

man er en minoritet”, og at eleverne “bliver overset”. En lille forhindring for integrationen med den øvrige del af skolen er det også, at eleverne ikke kan deltage i elevrådets arbejde, fordi møderne her holdes om tirsdagen, hvor søfartseleverne er på MARTEC. På den anden side bliver det nævnt, at kontaktlæreren er meget hjælpsom.

MARTEC er også en stor skole, hvor HF-Søfart-eleverne kun udgør 12 årselever ud af 278 i alt. Eleverne kommer på skolen en dag om ugen i de tre år. De øvrige elever på skolen går på uddannelserne til maskinmester, skibsmaskinist, skibsmekaniker (ca. 60-70 %) og skibsassistent (ca. 30-40 %). Derudover udbyder skolen en lang række efteruddannelseskurser. Her møder eleverne altså især ældre studerende på videregående uddannelser.

Som det fremgår af afsnit 4.2.3 *Elevernes baggrund og profil*, har underviserne på MARTEC gennemgående et ret kritisk syn på eleverne, i hvert fald hvad deres faglighed og arbejdsindsats angår, og det afspejler formentlig også, at deres forventninger er store, fordi de sammenligner med de ældre og mere målrettede og motiverede elever, de ellers har. En tidligere elev bekræfter på sin vis dette ved at sige, at mange af klassekammeraterne var barnlige både over for hinanden og over for lærerne.

For eleverne i Frederikshavn spiller togtet på Skoleskibet Danmark en meget stor rolle. Her udgør eleverne ca. 20 ud af i alt 60, der tager deres grundmodul for skibsassistenter på denne måde. Det fremgår af alle interviewene, at de 10-12 uger, eleverne er af sted, er af meget stor betydning. Både lærerne på gymnasiet og på MARTEC mærker en markant forskel på eleverne efter togtet. De oplever, at de er blevet modnet og socialiseret af det.

HF-Søfart-eleverne går kun enkelte uger på Skagen Skipperskole for at tage navigationsfagene. Skolens øvrige elever går primært på de forskellige skipperuddannelser og deltager i efteruddannelseskurser.

## 6.3 Bolig

De fleste elever bor ude for første gang, når de starter på HF-Søfart, ofte langt hjemmefra, og størstedelen er kun 16-17 år. Selvom mange har været på efterskole, er det et stort spring. Det giver nogle særlige udfordringer. Det gør dette afsnit rede for.

En stor del af eleverne flytter hjemmefra – og flytter langt – for at komme på HF-Søfart. Da de fleste er under 18 år, giver det deres boligforhold under uddannelsen en særlig betydning. For nogle er det et vanskeligt vilkår, for andre er det attraktivt, fremgår det af interviewene. De har netop ønsket at flytte hjemmefra, fx fordi de har været på efterskole. I dette kapitel ser vi både på, hvor eleverne rent faktisk bor, og på, hvad skolerne gør for at støtte dem socialt i hverdagen uden for skolen.

### Bolig i Marstal

For eleverne i Marstal er det et særligt vilkår ved uddannelsen, at den foregår i en ganske lille by på en ø. Det tager relativt lang tid at komme hjem til forældre og venner, næsten uanset hvor i landet eleverne kommer fra. For nogle bliver det for trangt og for isoleret, for andre er det en fordel, at det er et trygt miljø, hvor man hurtigt kan få et tilhørsforhold, og hvor alle kender hinanden. Mange af HF-Søfart-eleverne fungerer fx som efterspurgte trænere i de lokale idrætsklubber – byens egne unge er jo under uddannelse alle mulige andre steder. Eleverne bor næsten alle sammen på et af byens kollegier, der ligger i gåafstand fra skolen.

Skolerne har ansat en “skolemor” på puljemidler fra det daværende Velfærdsministerium. Hun fortæller i et særskilt interview, at hun langt hen ad vejen træder i forældrenes sted, og forældrene ringer også til hende for at høre, hvordan det går, ligesom hun ringer til dem. Hver morgen går hun rundt i klasserne og tjekker, om alle er kommet, og bagefter tager hun rundt eller ringer for at finde ud af, hvorfor de manglende ikke er kommet. Hvis nogen har problemer, tager hun affære – enten på lærernes eller elevernes eget initiativ – og finder ud af, om der fx er brug for en psykolog, coaching eller misbrugsbehandling. Også hvis eleverne bare skal have hjælp til at komme til fysioterapeut eller lignende, kan hun arrangere det, ligesom forældrene ville have



gjort, hvis eleverne boede hjemme. Skolemor formidler også kontakt til lokale familier, hvis børn måske selv er rejst fra øen for at gå på gymnasiet eller videreudanne sig, som kan være "besøgsfamilier" for de unge, der måske er lidt ensomme og har brug for at have nogen at gå på besøg hos. Hun er også opmærksom på, om "de stille eksistenser" trives, eller tager fat i det, hvis der er problemer med mobning.

I øvrigt trappes "nursingen" ned i løbet af de tre år. På 2. og 3. år forventes det, at eleverne har lært at stå op selv. Skolemor siger, at hun er bevidst om, at nogle forældre sender deres børn til denne uddannelse, ikke fordi de skal sejle, men fordi det er et trygt sted. Og mange af disse børn ender så med at sejle alligevel.

De interviewede elever fortæller, at det kan være vanskeligt at klare sig økonomisk, fordi mange af dem får den laveste SU-sats, og at det er svært at finde arbejde på øen. Det kan være medvirkende til frafald.

De interviewede frafaldne elever fra Marstal boede alle på kollegium og syntes, det var fint. Én boede i et lejet hus på andet år. De havde det fint med at måtte flytte for at begynde på HF-Søfart, og ingen begrunder deres frafald med, at de måtte flytte *hjemmefra*. En elev syntes, at det var lidt et kulturchok at flytte dertil, og at Marstal var en kedelig by at være ung i, ligesom det var svært at få et job, så der kun var SU'en at leve for. Men på den anden side var det en god måde at starte sit udeboende liv på. En anden pegede også på, at det lå langt væk, og at man skal overveje, om man vil bo på Ærø i tre år, før man starter på uddannelsen.

### **Bolig i Svendborg**

I Svendborg bor de fleste af eleverne på søfartsskolen, når de starter. De bor to på hvert "kammer", og der er fællesspisning, vækning om morgenen, morgensang og flaghejsning. Om eftermiddagen og aftenen er der mulighed for at være i opholdsstuen, og der er altid en lærer på vagt, der kan kontaktes, ligesom han står til rådighed med lektiehjælp en time hver dag. Sammen med vagtlæreren er fire elever på vagt, og de står blandt andet for oprydning og rengøring. Mange elever kommer ind og tager en snak med vagtlæreren på kontoret om aftenen.

I det omfang, der er plads til det, tilbydes 2.-årseleverne at blive boende, og det er typisk halvdel eller lidt flere, der vælger det. Ledelsen siger, at skolen gerne ville huse dem i alle tre år, men ikke har mulighed for det. De fleste flytter på kollegium, men det er – ifølge ledelsen på Søfartsskolen – ikke billigt.

En velfærdsmedarbejder, der er ansat på skolen, fungerer langt hen ad vejen ligesom skolemor i Marstal. Hvis eleverne ikke møder på hf, ringer skolen til velfærdsmedarbejderen, der følger op på det. (Se også afsnit 7.7 om indsatser mod frafald).

Eleverne i Svendborg fortæller under interviewet, at de ved at flytte til HF-Søfart i Svendborg flyttede "væk fra det hele", og at man derved mister alt det, man har fra den by, man kommer fra. Til gengæld fik de et nyt fællesskab på skolen, og sammenholdet er godt blandt de elever, der bor på skolen. Det bliver dog også nævnt, at de elever, der bor uden for skolen, er lidt uden for fællesskabet.

De interviewede frafaldne elever mente alle sammen, at kammeratskabet uden for skoletiden var godt og ikke medvirkende til deres frafald. For dem, der flyttede *hjemmefra*, var det heller ikke et problem.

### **Bolig i Frederikshavn**

I Frederikshavn bor de tilrejsende elever på kollegium, og det tilstræbes at samle dem ét sted. Ledelsen på MARTEC fortæller, at de tidligere boede på skolehjem med skibsassistenterne, men det "gik ikke". Underviserne på hf beskriver det, som at de boede "sammen med nogle matroser, og det endte med, at de drak sig fulde tre-fire gange om ugen". Der er således bred enighed om, at kollegiet passer bedre til dem, om end der "stadig bliver drukket nogle bajere". Der er ikke nogen skolemor, men gymnasiet har en kontaktperson, som eleverne kan trække på, som ifølge

selvevalueringen blandt andet besøger dem på kollegiet, står for forskellige sociale arrangementer og er med til at gennemføre kursus i madlavning i samarbejde med ungdomsskolen.

Eleverne fortæller, at de er blevet placeret sammen på kollegierne, og at de elever, der bor hjemme, også hænger ud dér. Det bliver dog også nævnt, at de, der bor langt væk, ikke er lige så meget med til det sociale på kollegierne som de andre pga. transporttid. Flere af eleverne har haft svært ved at komme op til tiden om morgenen, efter at de er flyttet hjemmefra, især på 1. år, og mener, at det er en fordel at bo på kollegiet, hvor man hjælper hinanden med at komme op om morgenen. Der er et meget stærkt sammenhold i deres klasse.

Størstedelen af de interviewede frafaldne elever fra Frederikshavn boede hjemme. En af dem, der ikke boede hjemme, syntes, det var svært at bo alene og være så langt hjemmefra.

## 6.4 Samarbejde mellem skolerne

Evalueringen skal belyse, om *samspillet mellem skolerne* bidrager til, at uddannelsen opfylder sit formål om dels at give flere unge mennesker en ungdomsuddannelse, dels at få flere igennem til en videregående uddannelse, gerne inden for søfart. Eftersom der ikke nødvendigvis er nogen direkte sammenhæng mellem disse to ting, forsøges spørgsmålet besvaret ved at se på "graden af samarbejde" i de tre byer og derefter, i kap. 7, på, om dette synes at have sammenhæng med, hvor mange der gennemfører.

### Marstal

De to skoler, HF & VUC FYN Ærø og Marstal Navigationsskole, er naboer og har fælles kantine. Navigationsskolens hf-koordinator og afdelingslederen på hf taler sammen mange gange om ugen, ligesom rektor fra navigationsskolen og afdelingsleder fra VUC mødes jævnligt.

Det formaliserede samarbejde består af et møde med referat hver uge, hvor deltagerne er navigationsskolens hf-koordinator, den ene studievejleder samt formand for Pædagogisk Råd på VUC og "skolemor". Her drøftes både forhold af fælles interesse og den enkelte elevs indsats.

To gange om året er der et fællesmøde for alle underviserne på HF-Søfart fra de to skoler. I forbindelse med fællesmøderne har der været rundvisning på værksteder osv., hvor lærerne har fortalt de andre om deres fag.

Eleverne samles til månedlige fællesmøder med deres lærere, hvor hf-koordinatoren fra navigationsskolen og afdelingslederen fra hf også er til stede.

Elevernes skema lægges i samarbejde mellem de to skolars skemalæggere. Skolerne har en fælles hjemmeside til HF-Søfart, de arbejder i fællesskab med rekrutteringen af nye elever og har en fælles skolekontrakt, som eleverne skal underskrive.

Desuden er der en lang række arbejdsgrupper med repræsentanter fra underviserne på begge skoler. De arrangerer fx studieture, introdag, åbent hus, forældredag, idrætsdag, fester osv. Derudover er der netop nedsat nogle arbejdsgrupper, hvor lærere med beslægtede fag fra de to skoler skal få ideer til, hvordan der kan komme et større islæt af søfart ind i hf-fagene.

Det bemærkes i selvevalueringen, at den omstændighed, at de to skoler sorterer under hver sit ministerium, betyder, at fx eksamensdatoerne fastlægges af forskellige instanser, hvilket kan give koordinationsproblemer.

Skolerne har selv ideer til yderligere udbygning af samarbejdet, fx at hf-lærerne i højere grad skal deltage i togterne.

De frafaldne elever fra Marstal syntes generelt, at organiseringen fungerede fint, og at der var et godt samarbejde.

### **Håndtering af kulturforskelle**

Det fremgår af interviewene, at skolerne løbende i fællesskab arbejder med klasserumskulturen og drøfter den fælles norm for elevadfærd. Ledelsen på navigationsskolen fortæller, at der tidligere har været et større skel, men at de fælles diskussioner skolerne imellem fx nok har fået VUC-lærerne til at stramme op på disciplinen. Navigationsskolen har traditionelt en mere "kontant tilgang" til eleverne og forventer, at læreren tager et større ansvar for, hvad der kan accepteres i timerne. På den anden side er lærerne på navigationsskolen gennem de ugentlige møder om eleverne blevet bedre til at se, at alting ikke bare er fx et spørgsmål om disciplin. Hvis en elev fx har problemer med at komme for sent, kan der være en bagvedliggende personlig grund til det.

Underviserne forklarer, at det i starten af samarbejdet udfordrede deres tålmodighed, at beslutningsprocessen på hf betød, at alting skulle igennem lærerrådsmøder og udvalg, hvor de "på skibene er vant til, at beslutninger skal ske hurtigt". Men det har ændret sig meget, mener de, og er blevet langt bedre. Hf-underviserne er blevet mere konkrete, og de selv er blevet "knap så sort/hvide med det menneskelige".

### **Samarbejde mellem skolerne i Svendborg**

VUC FYN Svendborg og Svendborg Søfartsskole har kun stået for HF-Søfart-uddannelsen siden 2007, hvor de genoptog den, efter at den var blevet nedlagt i regi af Svendborg Gymnasium, Svendborg Søfartsskole, Svendborg Maskinmesterskole og Svendborg Navigationsskole.

Ledelse og koordinatore mødes med "jævne mellemrum", men peger i selvevalueringen på, at der er behov for en højere formaliseringsgrad i samarbejdet, og at der p.t. arbejdes på "at etablere en tydeligere struktur med henblik på at styrke sammenhængen i uddannelsen og understøtte det pædagogiske samarbejde".

I det daglige er der løbende kontakt mellem især inspektøren på søfartsskolen og studievejlederen på VUC. Desuden holdes lærermøder, hvor HF-Søfart-lærerne "udstikker en kurs for de enkelte hold" og diskuterer elevernes standpunkt og studieaktivitet. Endelig har lærerne ofte uformelle samtaler med hinanden om samarbejde mellem fagene eller fælles ture, tværfaglige forløb osv.

Skolerne peger selv på, at det ville være lettere at styrke samarbejdet, hvis de to skoler lå samme sted. Men på de givne præmisser arbejder de på at forbedre samarbejdet på lærerniveau, sådan at der bliver bedre kommunikation om såvel undervisningsforløb og de enkelte elever. Det opleves som et problem, at skolerne ved for lidt om, hvordan eleverne klarer sig på den anden skole, og om/hvordan der bliver taget hånd om eventuelle problemer. Omfanget af lærermøder er derfor blevet øget.

Lærerne på søfartsskolen fortæller, at de udveksler opgaver med de relevante lærere på hf, men at de også har tænkt på at sende en lærer ned på hf og undervise i fx køleteknik sammen med dem – og at en af deres lærere kunne komme op på søfartsskolen. I stedet for at eleverne skal "rende frem og tilbage", kunne lærerne måske gøre det noget mere.

### **Håndtering af kulturforskelle**

Skolerne skriver selv i deres selvevaluering, at det er en udfordring, at de er meget forskellige institutioner, når det gælder undervisningsmetoder, kultur og værdier. Evalueringer fra de første årgange i det nye samarbejde viste, at eleverne "fandt kombinationen af et forholdsvist autoritært skolesystem på søfartsskolen og en noget 'friere' undervisnings- og omgangsform forvirrende. De følte, at de blev betragtet som 'børn' på den ene skole og skulle opføre sig som 'voksne' på den anden, uden at de nødvendigvis kunne identificere sig fuldstændigt med hverken den ene eller den anden rolle". Skolerne er derfor bevidste om, at der er grund til at styrke fornemmelsen af helhed i uddannelsen, samtidig med at de også mener, at det kan være en sund udfordring at skulle navigere i to forskellige verdener.

### **Praktisk koordinering**

Da de interviewede elever bliver spurgt, om de har indtrykket af, at de to skoler samarbejder om at få uddannelsen til at hænge godt sammen, siger de nej. Flere nævner, at skolerne bruger ele-

verne som budbringere, og at der både er opgaveafleveringer og eksaminer, der kolliderer. Dette nævnes også af en af de frafaldne. Han føler det som to forskellige uddannelser uden meget sammenhold. Alligevel sætter eleverne pris på afvekslingen mellem de to skoler. Men de kunne godt tænke sig et fælles informationssystem.

Eleverne siger desuden, at lærerne på hf engang imellem forsøger at inddrage noget søfart, men det lykkes ikke rigtig.

Angående fravær siger eleverne i Svendborg, at der ikke er nogen konsekvenser ved fravær på VUC, men at de på søfartsskolen tager fat i én, hvis man har fravær, og at de også får karakterer for deres fravær og opførsel.

Forelagt elevernes klager i interviewene over den manglende koordination af eksaminer henviser ledelsen på søfartsskolen til, at eksamensdatoerne på hf kommer sent, fordi det er meldt ud fra ministeriet, mens søfartsskolen er nødt til at planlægge i god tid, fordi den skal bruge censorer, der er ude at sejle.

### **Samarbejde mellem skolerne i Frederikshavn**

Der er ingen fast mødeaktivitet mellem gymnasiet, MARTEC og Skagen Skipperskole. I det daglige foregår koordinering af studieaktivitet, årsplanlægning, samarbejdsmuligheder, virksomhedsbesøg og studieture samt vejledning af elever på mellemliderniveau. Desuden har skolerne nogle nøglepersoner, som kan kontaktes ved akutte problemer.

Ledelsen på gymnasiet fortæller, at der har været nogle tilløb til tiltag til koordinering på det naturfaglige område, men at det "strander lidt på det praktiske". Ledelsen siger på den anden side, at den sagtens kunne sætte timer af til fx et ugentligt møde med MARTEC for at opnå bedre koordinering. Det er ikke udtryk for hverken uvilje eller konflikter, at den ikke har gjort det, tværtimod oplever den et udmærket samarbejde med de maritime uddannelser, og at de har en fælles omsorg og interesse for eleverne.

Underviserne fortæller, at de godt ved, at eleverne efterlyser et bedre samarbejde mellem de tre parter, og at de fx ikke får de beskeder, de skal have. Underviserne afviser ikke dette, men siger, at der bliver arbejdet på det. En matematiklærer siger, at han havde forventet, at der kunne samarbejdes mere på det konkrete, faglige niveau, og at han også har været ude på MARTEC til møder, hvor underviserne har informeret hinanden om, hvad de lavede. Men det er ikke lykkedes at få et egentligt fælles projekt op at stå, så nu lægger han bare selv noget søfart ind i matematikken.

Ledelsen på MARTEC mener, at skolerne taler godt sammen på mellemliderniveau, men er også bevidst om, at bedre koordinering vil kræve, at der bliver sat nogle timer af til det. Med hensyn til de beskeder, eleverne ikke får, peger den på, at der er en del fravær på hf, så det ikke er alle elever, der er til stede, når der bliver givet en besked. Måske hører de bare heller ikke efter. I øvrigt nævner den, at det hidtil har været en barriere for udviklingen af samarbejdet, at der var stor udskiftning i de lærere, der stod for hf-undervisningen på MARTEC. Men nu har skolen fået en fast til at tage sig af det, en, som brænder for netop disse elever. Han underviser selv på teoridelen, som også er den med de største direkte koblingsmuligheder til hf.

Underviserne på MARTEC og Skagen Skipperskole siger meget kontant, at de intet samarbejde har med lærerne på gymnasiet. En fortæller, at han har forsøgt at koordinere noget med den førnævnte matematiklærer, men at det blev ved forsøget. På de sidste hold har der ikke været et indledende møde med gymnasiet. En underviser siger, at han aldrig har mødt gymnasielærerne og ikke ved, hvad de står for. Han mener, at der er for lidt samarbejde, og det er den generelle holdning – de vil gerne have mere.

Om skolernes organisering nævnes det i interviewene med de frafaldne elever fra Frederikshavn, at der ofte var mange aflyste timer, at der var meget dårlig koordinering mellem gymnasiet og MARTEC, således at de fx fik fravær det ene sted, selvom de var mødt det andet.

## 6.5 Skolerne – undervisningsformer, miljø og samarbejde – sammenfatning

At undervise i dansk litteratur på hf og at undervise i røgdykning på en søfartsskole er naturligvis to helt forskellige ting, og grundlæggende er eleverne med på, at der må være visse forskelle på pædagogikken på de to slags skoler. At der er *forskel*, er altså ikke i sig selv et problem. I Marstal mener eleverne ikke desto mindre, at pædagogikken er meget ens de to steder. I Svendborg er der tydelig forskel på hf-undervisningen og søfartsskoleundervisningen, der varetages af "sø-mænd" og i tråd med en traditionel forståelse af kulturen på skibene. Eleverne accepterer, at det skal man kunne tåle, hvis man vil ud at sejle. I Frederikshavn oplever eleverne, at lærerne på MARTEC er vant til at undervise voksne, målrettede mennesker, og at de selv som elever nok udfordrer dette ved at være mere umodne.

Selvom eleverne altså ikke oplever de pædagogiske forskelle som problematiske, afspejler de nogle grundlæggende kulturforskelle, som kan være hindrende for det samarbejde mellem skolerne, som er en forudsætning for uddannelsen, jf. afsnit 6.5.

Til trods for at de tre uddannelser i Marstal, Svendborg og Frederikshavn har det til fælles, at de ligger i en mindre eller lille provinsby, og at undervisningen foregår på en gymnasial uddannelsesinstitution henholdsvis en søfartsskole, er det tre meget forskellige miljøer, eleverne færdes i.

I Marstal befinder eleverne sig tydeligvis godt på begge skoler. På VUC er de den store majoritet, og skolekulturen er deres, så at sige. På navigationsskolen er de andre elever voksne, der følger uddannelser, de selv kunne aspirere til, og de kan således være positive rollemodeller. Eleverne bor på kollegier i nærheden af skolerne, og der gøres et stort arbejde for at støtte og hjælpe dem socialt. Udfordringerne her er selve placeringen på en ø, der for et ungt menneske kan føles meget isoleret og langt fra det hjemlige, gamle kammerater osv., ligesom enkelte elever har haft problemer med, hvad de har oplevet som gruppedannelser og lignende, som har været svært at håndtere i så lille et miljø.

I Svendborg står eleverne i et tydeligt skisma mellem deres rolle som "de ikkebøglige" på VUC og de "bøglige" på søfartsskolen. Begge steder er de meget unge i forhold til de øvrige elever. Hvor tilknytningen til VUC'et forekommer at være uproblematisk – der er i hvert fald ingen af de interviewede elever, der nævner den – er der tydelige udfordringer på søfartsskolen. For nogle kan forholdet til de øvrige elever på skolen, skibsassistenterne, være problematisk, også selvom det i perioder fungerer godt. De andre elever er voksne, der er gået i gang med en kort uddannelse for at blive skibsassistenter, og de kan være mindre positivt stemt over for, hvad de åbenbart opfatter som små officersaspiranter, der har tænkt sig at overhale dem og en dag blive deres chefer. At eleverne kan bo på søfartsskolen de første to år, er der generelt tilfredshed med, men der kan være udfordringer i at finde noget, der er til at betale, på 3. år.

I Frederikshavn møder eleverne på søfartsskolen et voksent uddannelsesmiljø, hvor lærernes forventninger til deres modenhed nok kan være en udfordring, som ikke alle kan leve op til, men som opleves relevant og velbegrunder (af de elever, der er modne nok, kan man formode). Her er det til gengæld sværere på gymnasiet, hvor eleverne oplever at blive set ned på af de andre elever. Nogle elever mener også, at det er lærerne, der ikke har de samme forventninger til dem som til gymnasieeleverne. Lærerne ser dog tegn på en udvikling i en god retning mod bedre integration af HF-Søfart-eleverne.

Skolernes organisering af samarbejdet er meget forskellig i de tre byer. I Marstal er der tæt, daglig kontakt på alle niveauer. I Svendborg er der løbende kontakt, men begge parter mener, at det ville være formålstjenligt med mere. I Frederikshavn er kontakten på et minimum, og selvom det ikke skyldes hverken konflikter eller modstand, er der heller ikke noget presserende ønske om meget mere: "Det strander lidt på det praktiske," som det udtrykkes. Især i Marstal og Svendborg nævnes det dog, at der er store kulturforskelle skolerne imellem, men i Marstal har det tætte samarbejde også ført til, at begge lærergrupper kan fortælle, at de har flyttet sig og taget egne grundlæggende holdninger op til revision – og således nærmet sig hinanden.

Graden af samarbejde er ikke uden betydning for elevernes opfattelse af uddannelsen som et sammenhængende hele. Eleverne i Svendborg og Frederikshavn oplever at komme i klemme – eller falde mellem to stole – når skolerne ikke taler sammen.

Det betragtes i øvrigt generelt som en værdi og en ekstra positiv dimension for eleverne, at de bliver mødt af to forskellige kulturer, som de skal lære at navigere i. Selvevalueringen fra Svendborg og elevernes udmeldinger tyder dog på, at det måske kan blive et lidt for stort spænd for dem. Når det ses tydeligst her, afspejler det, at Svendborg Søfartsskole tydeligvis er den af de tre søfartsskoler, der holder mest fast i en traditionel søfartskultur, som *er* meget anderledes end gymnasieskolekulturen.

### **Vurdering**

I betragtning af at det betragtes som indlysende, at praktiske søfartsfag og almendannende, teoretiske hf-fag nødvendigvis må formidles med en meget forskellig pædagogik, er det tankevækkende, at eleverne i Marstal ikke oplever det, som om der er forskel på de to dele af uddannelsen i denne retning – men samtidig hænger det naturligt sammen med, at lærerne på de to skoler netop har samarbejdet og diskuteret mere indbyrdes end lærerne på de to andre skoler. De kender hinanden og hinandens felter bedre, og det kommer tydeligvis eleverne til gavn i form af en bedre fornemmelse af sammenhæng.

Evalueringen viser, at HF-Søfart-klassernes placering på de forskellige skoler er meget forskellig. Der er tydelige udfordringer i at være en enkelt klasse på en stor skole, hvor de øvrige elever har andre mål og værdier (jf. afsnit 6.1). Det giver HF-Søfarterne en lidt udsat position og giver ringe muligheder for at tilbyde valgfag, ligesom klasserne hurtigt bliver meget små, når nogle elever falder fra.

Undervisernes egen beskrivelse af graden af samarbejde skolerne imellem modsvarer meget direkte af elevernes oplevelse. Og der, hvor samarbejdet ikke er tæt, føler de sig ikke altid ordentligt taget vare på. Tilsvarende kan man tale om et sammenfald mellem graden af samarbejde og gennemførelsesprocenter.

# 7 Efter uddannelsen

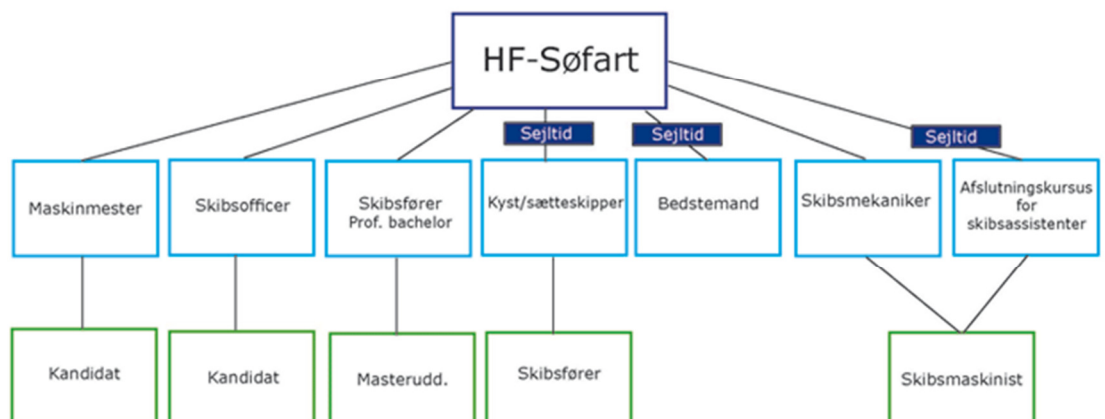
Det er et formål for HF-Søfart at sigte mod videre uddannelse og bidrage til 60%-målsætningen. Dette kan forstås på to måder: 1) om uddannelsen i sit indhold lægger op til, at eleverne skal fortsætte på videregående uddannelser, 2) om de rent faktisk gør det. Hvad det første angår, er det helt tydeligt, at uddannelserne er tilrettelagt med henblik på videre uddannelse, ikke bare, fordi de indeholder en hf, men fordi det "ekstra halve år" eksplicit målrettes indholdet i og muligheden for merit på de videregående søfartsuddannelser. Det andet forsøges belyst i dette kapitel ved at se på, hvad dimittenderne rent faktisk gør, efter at de har taget deres HF-Søfart-eksamen.

## 7.1 Mulige veje efter HF-Søfart

Dimittenderne fra HF-Søfart kan både vælge en videregående uddannelse og uddannelser, som ikke kræver hf, men hvor de bruger deres grundmodul for skibsassistenter. (Reelt er der ingen uddannelser, der kræver både hf og grundmodul for skibsassistenter).

- 1 HF-Søfart blev oprindeligt udviklet som kvalificerende til *videregående søfartsuddannelser* ved at give eleverne den hf, som er det formelle adgangskrav, og nogle søfartsfag, som vil gøre overgangen til de videregående uddannelser lettere. HF-Søfart kvalificerer, som en almindelig hf, formelt til *alle videregående uddannelser* i Danmark.
- 2 HF-Søfart giver eleverne et grundmodul for skibsassistenter, som er første del af skibsassistentuddannelsen.
- 3 HF-Søfart kvalificerer eleverne til *skipperuddannelserne og skibsføreruddannelsen på Marstal Navigationsskole*. Disse uddannelser kræver ikke en gymnasial uddannelse, men en kombination af grundmodul for skibsassistenter og fartstid. Fartstiden kan enten gennemføres som ubefaren skibsassistent eller som aspirant. Sidstnævnte er den mest oplagte mulighed for elever fra HF-Søfart, og rederierne foretrækker aspiranter med en gymnasial uddannelse. På den måde betyder rederiernes rekrutteringspraksis altså, at en gymnasial uddannelse er et stort plus, hvis man gerne vil tage en skibsførereksamen.

Den nedenstående figur, som er lånt fra MARTEC's hjemmeside, viser, hvilke *maritime* uddannelsesveje HF-Søfart lægger op til. De tre uddannelser længst til venstre, maskinmester, skibsofficer og skibsfører, professionsbachelor, kræver alle en gymnasial ungdomsuddannelse, mens det ikke er et krav på de fire øvrige.



## 7.2 Merit for HF-Søfart

HF-Søfart er, som enhver anden hf, adgangsgivende til de videregående uddannelser, men hvis dimittenderne fortsætter på en videregående søfartsuddannelse, kan de få merit for nogle af de søfartsfag, de har taget. Der er ikke tale om et 1:1-forhold mellem uddannelseselementer på HF-Søfart og de fag, de kan få merit for, men om en samlet vurdering, hvor det er det halve års grundmodul *sammen med* nogle af fagene i det ekstra halve år, der giver meritten. Det generelle billede er, at HF-Søfart giver et halvt års merit på juniorofficersuddannelsen og tre måneder på maskinmesteruddannelsen. Men der er undtagelser, og merit gives som grundregel altid kun efter en konkret vurdering af den enkelte ansøger.

I Marstal er indholdet i "det ekstra halve år" ifølge selvevalueringen tilrettelagt med henblik på, at eleverne kan opnå ½ års merit på juniorofficersuddannelsen på SIMAC. I uddannelsesplanen står der med fed skrift: "Kurset giver merit for de første 6 måneder af Juniorofficersuddannelsen", men som det også fremgår af selvevalueringen, gives merit ikke automatisk, men efter aftagerskolens individuelle vurdering af hver ansøger.

I Svendborg er undervisningen tilsvarende tilrettelagt efter, at HF-Søfart skal kunne give et halvt års merit for 1. teorimodul af juniorofficersuddannelsen, hvilket også fremgår af søfartsskolens hjemmeside, men det anføres i selvevalueringen, at eleverne møder store forskelle på, hvor meget merit de får på de forskellige aftagende skoler. Tidligere elever har også fortalt, at de har fået forskelligt svar fra samme skole, afhængigt af hvilken studievejleder de havde talt med.

HF-Søfart i Frederikshavn giver merit på både maskinmester- og skibsofficersuddannelserne. En rettesnor er, at eleverne får tre måneder på maskinmesteruddannelsen og tre måneder på skibsofficersuddannelserne. To HF-Søfart-dimittender, som nu er elever på maskinmesteruddannelsen på MARTEC, fortalte i øvrigt, at de frivilligt har valgt at tage alle kurser og altså ikke søge om merit, fordi de gerne vil have dem igen. De synes, at de forstår tingene bedre nu, og at de faglige krav er højere. Underviserne fra MARTEC fortæller også, at bare fordi man har HF-Søfart, er man ikke sikret optagelse på maskinmesteruddannelsen. Der er flere ansøgere, end der er plads til, og skolen optager efter karaktergennemsnit. Det er ikke altid, at HF-Søfart-dimittenderne kvalificerer sig. Underviserne mener, at de elever, der har de bedste forudsætninger for at starte, er dem, der kommer fra htx, fordi de har "det højeste tekniske niveau", og hf'erne "synes ikke altid, at matematik er spændende". Samtidig bliver det dog nævnt, at de HF-Søfart-elever, som rent faktisk bliver optaget på maskinmesteruddannelsen, er fuldt ud på højde med htx'erne. Det forklares også på den måde, at HF-Søfart er for "tvivlerne" – dem, der på forhånd ved, at de vil vælge maskinmesteruddannelsen, tager htx eller stx.

## 7.3 Dimittendernes videre forløb

De interviewede elever vil for størstedelens vedkommende gerne fortsætte inden for søfart, når de er færdige med deres hf. Eleverne i Marstal nævner eksempelvis, at de kunne tænke sig at søge beskæftigelse i søværnet eller hos Mærsk, at de overvejer at fortsætte på maskinmesteruddannelsen, eller at de bare mere generelt gerne vil ud at sejle. Eleverne i Svendborg nævner også søværnet og Mærsk, og uddannelserne til styrmand, dual officer, officer og navigatør, eller bare at de gerne vil ud at sejle. En enkelt er ikke helt sikker på, om det skal være søfartsvejen. Eleverne i Frederikshavn nævner fx MARTEC's uddannelser eller uddannelserne til skibsfører og skibsofficer, og flere siger, at de gerne vil ud at sejle.

Der er til brug for evalueringen gennemført en undersøgelse af, hvor samtlige dimittender fra HF-Søfart er gået hen, på basis af oplysninger i cpr.nr.-registeret. På grund af uklarheder i registrering af såvel HF-Søfartsdimittender som de søfartsuddannelser, de fortsætter på, har det imidlertid ikke været muligt at skaffe pålidelige tal om dette. Afsnittet er derfor baseret på de mest



valide, tilgængelige oplysninger, nemlig dem som Marstal Navigationsskole har registreret om deres HF-søfartsdimittender.<sup>7</sup>

### Dimittenderne fra Marstal

Marstal Navigationsskole ved ikke, hvor alle deres dimittender er gået hen, eftersom deres data er baseret på tilbagemeldinger fra dimittenderne selv. Men det er skolens fornemmelse, at de elever, der fortsætter i søfartsuddannelser eller -erhverv, melder tilbage om det. Der kan dog godt være nogle, de ikke har hørt fra. Samtidig kan det ikke udelukkes, at nogle, der fx har givet besked om, at de er fortsat på en bestemt uddannelse, er holdt op dér igen. Men skolerne noterer de oplysninger, de får, i en oversigt over samtlige, der er dimitteret fra årgang 2002-2008, det vil sige de elever, der er blevet færdige i årene 2005 til 2011. Tabel 10, som er baseret på disse oplysninger, viser, at skolen har viden om at 14 % er færdige eller i gang med en professionsbacheloruddannelse inden for søfart eller tilsvarende (dual purpose officer, maskinmester eller officer i søværnet) og 19 % har taget eller er i gang med en skipper- eller skibsføreruddannelse). Det er altså (mindst) 33 %, der har videreuddannet sig eller er i gang med det, inden for søfart.<sup>8</sup> Hertil kommer 9 % der sejler som skibsassistenter eller aspiranter, hvilket kan være for at få adgang til en af skipper- eller skibsføreruddannelserne.

**Tabel 10**

#### Videre uddannelse, dimittender fra Marstal 2005-2011

Søfart, prof.bac. <sup>1)</sup>	Søfart, skipper/skibsfører	Anden søfart (aspirant, skibsassistent)	Ikke søfart, videregående	Ikke søfart, ikke videregående	Ingen oplysninger om uddannelse	I alt dimittender
23	31	15	16	5	70	160
14 %	19 %	9 %	10 %	3 %	44 %	100 %

Kilde: Selvevaluering fra Marstal (HF & VUC FYN Ærø og Marstal Navigationsskole), elevoversigt bearbejdet af EVA. Note: Tallene gælder både færdiggjorte og igangværende studier. Data er fra september 2012.

<sup>1)</sup> Tallene omfatter maritime professionsbacheloruddannelser og søværnets uddannelse til søofficer

Tabel 10 viser også at 10 % har taget eller er i gang med en mellemlang eller lang videregående uddannelse uden relation til søfart, og 3 % beskæftiger sig med noget, der ikke har med søfart at gøre og som ikke er en videregående uddannelse. Tabellen viser også at mindst knap en fjerdedel er fortsat på uddannelser, hvor hf har været et adgangskrav (14 + 10 %). Hertil kan komme flere i gruppen, som skolen ikke har hørt fra.

Tallene i tabel 11 viser, at i hvert fald 81 af dimittenderne, svarende til 51 %, er eller har været ude at sejle. 58 har været det som led i eller før/efter en søfartsuddannelse. Da fartstid er en forudsætning for at blive optaget på skipper- eller skibsføreruddannelsen, kan det for nogle af de øvrige, som før nævnt, også være for at få adgang til en af disse.

**Tabel 11**

#### Sejltid, dimittender fra Marstal 2005-2011

	Har sejlet	Sejler	Ingen oplysninger om sejltid	I alt
Antal	22	59	79	160
Procent	14 %	37 %	49 %	100 %

Kilde: Selvevaluering fra Marstal (HF & VUC FYN Ærø og Marstal Navigationsskole), elevoversigt bearbejdet af EVA.

Note: Dimittenderne er noteret som sejlede, hvis der står i skolens liste at de sejler/har sejlet, eller hvis de er i gang med en søfartsuddannelse. Maskinmestre og maskinmesterstuderende er ikke talt med som sejlede, medmindre skolen har anført at de sejler/har sejlet. Data er fra september 2012.

<sup>7</sup> I Frederikshavn har man spurgt den seneste årgang hvor de har tænkt sig at søge hen, men i og med at der kun er tale om udtrykte intentioner, kan oplysningerne herfra ikke indgå i undersøgelsen.

<sup>8</sup> Tallet er 39 %, hvis man ikke tager den seneste årgang med, men kun ser på de elever, der dimitterede i årene 2005-2010.

Evalueringen har ikke kunnet frembringe pålidelige data om dimittendernes beskæftigelse, hvilket foruden de nævnte vanskeligheder med at få afgrænset den rigtige population også kan hænge sammen med, at det kun er et lille antal dimittender, der har været færdige så længe, at de kan forventes at være igennem eventuelle videregående uddannelser.<sup>9</sup> Desuden tager mange af dimittenderne uddannelser, der veksler mellem lønnet arbejde og uddannelse, hvilket gør det vanskeligt at skabe et brugbart billede af deres tilknytning til arbejdsmarkedet.

## 7.4 Efter uddannelsen – sammenfatning

Det ikke tydeligt, hvad de unge, der søger ind på en bacheloruddannelse inden for søfart, får ud af hele det ekstra år, som uddannelsen varer ud over den 2-årige hf. For at komme ind på den videregående uddannelse har de kun brug for deres hf, formelt set. Fortsætter de på maskinmester-, skibsfører- eller juniorofficersuddannelserne på MARTEC eller SIMAC, får de mellem tre og seks måneders merit på de indledende værkstedskurser. Selvom skolerne siger, at det ekstra halve år er tilrettelagt med henblik på at give eleverne merit på de videregående uddannelser, er dette tilsyneladende ikke mere end de ville have fået med hf og grundmodulet alene. Det faglige indhold i det ekstra år må derfor ansues på den måde, at det fortrinsvis har en (ikke uvæsentlig) motivationsfremmende og også – i forhold til videreuddannelsen – frafaldsforebyggende effekt ved at have introduceret eleverne til, hvad søfart i virkeligheden er, før de søger ind på en maritim videreuddannelse.

I øvrigt skal det bemærkes, at den unge, der forsøger at få opklaret, hvad HF-Søfart giver ekstra i forhold til en almindelig hf, hvis man vil gå videre i en søfartsuddannelse, er ilde stedt på nettet. Det oplyses på MARTEC's side om HF-Søfart (men ikke på HF-Søfart i Frederikshavns egen side), og på siden fra det maritime vejledningskontor om maskinmesteruddannelsen (men ikke på deres side om skibsofficersuddannelsen). Ellers finder man intet om dette på hverken udbydernes eller de optagende skolers hjemmesider, endsiige på vejledningssider som *ug.dk*, *worldcareers.dk* eller *maritimuddannelse.dk*.

Ud fra hensigten med HF-Søfart er det vigtigt at afdække, hvor dimittenderne går hen – om de fortsætter i videre uddannelse, og om de fortsætter i maritime uddannelser og/eller erhverv.

Evalueringen har kun én kilde til besvarelse af dette, nemlig Marstal Navigationsskoles egen løbende registrering af oplysninger fra deres HF-Søfartsdimittender. Registreringen omfatter ikke alle dimittender og kan være ufuldstændig, så den skal derfor anvendes med forbehold.

Marstals registreringer tyder på, at mindst 33 % af de HF-Søfartsdimittenderne er i gang med eller har afsluttet en videregående uddannelse inden for Det Blå Danmark. (Skibsføreruddannelsen regnes også som "videregående"). 51 % sejler eller har sejlet efter deres HF-Søfartseksamen.

<sup>9</sup> *Beskæftigelsesoversigten ville kun kunne vurdere beskæftigelsesmønstret for dimittender til og med 2009, da en vis periode er nødt til at blive indlagt, fra eleverne dimitterer, til man beskriver, hvad de har beskæftiget sig med bagefter.*

## 8 Konkluderende bemærkninger

Evalueringen skal vurdere, i hvilket omfang og hvordan tilrettelæggelsen og gennemførelsen af uddannelsen og samspillet mellem udbydere af hf-delen og de maritime uddannelsesinstitutioner understøtter målopfyldelsen.

Formålet med HF-Søfart er som nævnt i indledningen:

- at bidrage til at nå 95%-målsætningen ved at gøre det muligt og attraktivt for unge – primært drenge – der ellers ikke er bogligt orienterede, og som derfor ellers ikke ville have påbegyndt, endsige gennemført, en gymnasial uddannelse, at få en hf-eksamen.
- at øge rekrutteringsgrundlaget for de videregående uddannelser og dermed understøtte 60%-målsætningen.
- at få elever til søfartsuddannelserne og medarbejdere til erhvervene i Det Blå Danmark.

Hvorvidt målet om at bidrage til 95%-målsætningen nås, er vanskeligt at afgøre, al den stund man ikke ved, hvad eleverne på HF-Søfart ville have gjort, hvis uddannelsen ikke fandtes. På den ene side kan man se det sådan, at det er færre, der kommer ud med en eksamen, når de starter på HF-Søfart, end der er på de andre gymnasiale uddannelser. Men ifølge skolernes ledelser og undervisere – og eleverne selv – ville rigtig mange af disse elever ikke være startet på en anden gymnasial uddannelse, endsige være kommet igennem den, og set i det perspektiv bidrager uddannelsen utvetydigt til, at nogle flere unge mennesker får en gymnasial uddannelse. At dømme efter elevernes udsagn ville alternativet dog ikke have været, at de tog ufaglært arbejde, men at de fx havde valgt en erhvervsuddannelse (jf. afsnit 4.2.4).

Lidt anderledes forholder det sig med spørgsmålet om, hvorvidt HF-Søfart øger rekrutteringsgrundlaget til de videregående uddannelser. Det er færre elever fra HF-Søfart, der fortsætter i videregående uddannelse efter eksamen, end det er fra 2-årig hf. Men hvis de pågældende elever slet ikke ville have taget en hf eller en anden gymnasial uddannelse ellers, må det betragtes som, at rekrutteringsgrundlaget er øget. Det springende punkt er, om de elever, der går videre, er den del af elevbestanden, som betragtes som "de målrettede", altså dem, der har valgt HF-Søfart, fordi de hele tiden har vidst, at de ville have en videregående uddannelse inden for søfart, og som ville have taget en anden gymnasial uddannelse, hvis HF-Søfart ikke fandtes. Det kan tallene i sig selv ikke vise.

Om HF-Søfart skaffer flere elever til søfartsuddannelserne og erhvervet, er tilsvarende vanskeligt at sige. Men det fremgår af evalueringen, at der er elever, der ikke havde tænkt specielt på søfart, da de startede, men som får lyst til det. Samtidig er der også nogen, der finder ud af, at det ikke er det, de vil. Men disse elever havde næppe fået en karriere i søfarten alligevel, så man kan vælge at se det som en fordel, at de finder ud af dét, før de begynder på en videregående søfartsuddannelse, som de fortryder. Hf-delen af HF-Søfart kan de jo bruge til mange andre ting.

### **Betydning af tilrettelæggelse og samspil mellem udbydere**

Det er en del af evalueringens opgave at konkludere i forhold til de enkelte udbud og at identificere eksempler på god praksis. Som der tidligere er gjort rede for, betragter vi gennemførelsen som det bedste succesparameter, der er adgang til, al den stund vi ikke kan få tal for dimittendernes videreuddannelse, beskæftigelse osv. specifikt for de tre udbud.

Under disse forudsætninger har vi derfor forsøgt at opsummere, hvad Marstal gør anderledes end de to andre udbydere, al den stund den har en højere gennemførelsesprocent end disse.

Uden at det er metodisk muligt at påvise en direkte sammenhæng, tegner evalueringen et billede af, at den højere gennemførelsesprocent i Marstal kan skyldes, at en række forhold fungerer bedre her end de to andre steder.

- Rekrutteringen i Marstal er, på grund af den store søgning hvor der er flere rettidige kvalificerede ansøgere end der er plads til, anderledes end på den almindelige hf, idet alle ansøgere kommer til en individuel samtale med afklaring af de gensidige forventninger. Dette kan antages at betyde, at de elever, der starter, er mere motiverede eller egnede, primært fordi ansøgere med irrelevante forventninger eller for svage forudsætninger vejledes til at søge noget andet eller ikke optages. Hermed undgås det formentlig at optage en del elever, som uvægerligt ville være faldet fra undervejs i uddannelsen.
- Tilrettelæggelsen i Marstal er mere sammenhængende; eleverne går på begge skoler stort set hver dag igennem alle tre år.
- Underviserne og ledelserne er i daglig kontakt på tværs af de to skoler i Marstal, hvilket giver bedre koordinering, bedre information til eleverne og en klarere fornemmelse af én uddannelse. Dette understøttes naturligvis af, at skolerne fysisk ligger lige ved siden af hinanden.
- De to skolers medarbejdere har arbejdet meget med deres kulturforskelle – og begge parter har nærmet sig hinanden i deres tilgang til eleverne.
- De interviewede eleverne (herunder de frafaldne) er mere positive over for undervisernes pædagogiske tilgang i Marstal.
- Eleverne i Marstal skal i mindre grad forholde sig til andre elever med andre værdier og opfatelser end i de to andre byer. På VUC er de den kulturbærende majoritet.
- Der gøres en omfattende indsats for at støtte eleverne socialt, også i fritiden, i Marstal.

Disse observationer kunne tyde på, at *sammenhæng* – i tilrettelæggelsen, i samarbejdet og i pædagogikken i den samlede uddannelse – er vigtige fokusområder. Desuden har man i Svendborg og Frederikshavn nogle udfordringer med elevernes forhold til skolernes andre elever.

## 8.1 Udblik

Evalueringen viser, at uddannelsen i de tre byer har et bemærkelsesværdigt fællestræk. Interviewene med ledelser, undervisere og nuværende og frafaldne elever har givet et usædvanligt billede af en helt grundlæggende enighed blandt *samtlig*e deltagere om, at dette er en god uddannelse. At ideen med den er god, at indholdet er godt, og at gennemførelsen og tilrettelæggelsen fungerer godt. Der er ting, der kunne gøres bedre, men det er værd at bemærke, at ingen blandt de interviewede har haft kritiske bemærkninger til HF-Søfart som uddannelse, til tilrettelæggelse eller indhold, til målsætningerne eller lignende. Og nok så vigtigt er der ingen af de ansatte, der har haft noget at udsætte på deres kolleger, hverken ledelse eller undervisere, de to samarbejdende skoler imellem. Der bliver talt om kulturforskelle, men ikke om konflikter. Der bliver talt om for lidt samarbejde, men kun, fordi man ønsker mere. Og selv de elever, der er droppet ud af uddannelsen, synes, at det var en god uddannelse – ikke mindst pegede de på, at blandingen af de to uddannelser var godt fundet på. De mener ikke, at det var uddannelsen, der var noget galt med, da de holdt op. Denne loyalitet over for uddannelsen som sådan og samarbejdspartnerne imellem er ganske unik og et godt grundlag at udvikle den videre på.

# Appendiks A – Metode

## Deskresearch

EVA har indledt evalueringen med en deskresearch for at få opdateret oversigt over området samt få systematiseret den eksisterende viden i forhold til evalueringsspørgsmålene. Deskresearchen var baseret på materiale udleveret af VUS, udbydernes hjemmesider og relevant materiale vedrørende Det Blå Danmark.

## Selvevaluering blandt udbydere af HF-Søfart-uddannelsen

Formålet med selvevalueringen blandt de tre udbydere af HF-Søfart-uddannelserne har været at afdække udbydernes egne kvalitative vurderinger af:

- 1 Tilrettelæggelsen og gennemførelsen af uddannelsen
- 2 Årsager til frafaldet, og hvilke indsatser der er igangsat for at mindske frafaldet
- 3 Samspelet i den institutionelle ramme.

Udbyderne fik en vejledning til selvevalueringen, bestående af en introduktion til selvevaluering som metode og praktisk information om processen, samt en række spørgsmål, som de skulle besvare i en selvevalueringsrapport. Spørgsmålene lagde op til både beskrivelser af status, vurderinger af status og refleksioner over eventuelle ændringsbehov. Vejledningen blev godkendt af VUS, inden den blev sendt ud til skolerne.

Hver udbyder, det vil sige de to skoler sammen i hhv. Marstal og Svendborg og de tre i Frederikshavn, nedsatte en gruppe med repræsentanter fra begge/alle involverede uddannelser, som skrev en fælles rapport, der efterfølgende er indgået i evalueringen, dels som forberedelse til institutionsbesøg, dels som dokumentationsmateriale i sig selv.

Udbyderne har leveret grundige og velunderbyggede rapporter med god information. Det bemærkes, at der ikke fremgår divergerende holdninger i rapporterne, ligesom alle interviewede medarbejdere har givet udtryk for at være indforståede med fremstillingerne.

## Registeranalyser

VUS havde ønsket gennemført tre registeranalyser, baseret på data dels fra Danmarks Statistik, dels fra udbyderne selv. De tre registeranalyser blev tilrettelagt med henblik på at give:

- 1 En profilbeskrivelse af de studerende og dimittenderne fra HF-Søfart
- 2 En frafaldsanalyse for HF-Søfart
- 3 En beskrivelse af HF-Søfart-dimittenders videreuddannelses- og beskæftigelsesmønstre

På grund af usikre data har det imidlertid vist sig umuligt at få valide resultater af analyserne, hvorfor de ikke er anvendt i evalueringen. I det følgende gøres alligevel rede for, hvordan de blev tilrettelagt, således at det fremgår hvad der er forsøgt.

### Registeranalyse 1: Profilbeskrivelse af elever på og dimittender fra HF-Søfart-uddannelsen

Formålet med profilbeskrivelserne af eleverne og dimittenderne var at give VUS et samlet billede af, hvilke baggrundskarakteristika der kendetegner de to grupper.

VUS leverede to typer af data til brug for denne registeranalyse:

- cpr-numre på nuværende elever (indhentet fra udbyderne)

- cpr-numre på alle, der er dimitteret som ubefarne skibsassistenter (indhentet fra Søfartsstyrelsen)

EVA indledte registeranalysen med at få opgjort den samlede population af dimittenderne fra HF-Søfart. Det blev gjort i samarbejde med Danmarks Statistik. Da dimittender fra HF-Søfart ikke er registreret som sådanne, blev populationen afgrænset ved at samkøre cpr-numrene på de personer, der er dimitteret som ubefarne skibsassistenter, med cpr-numrene på de personer, der har gennemført en hf-eksamen. Den gruppe, der både er dimitteret som ubefarne skibsassistenter og har en hf-eksamen, antoges at udgøre dimittendgruppen fra HF-Søfart.

HF-Søfart har eksisteret siden 1998. De første elever blev derfor antaget at være dimitteret i 2001, mens de sidste er dimitteret i sommeren 2012. På grund af forsinkelser i optegningerne hos Danmarks Statistik kunne EVA kun få adgang til data om, hvem der var dimitteret til og med oktober 2011. Dimittendpopulationen blev derfor afgrænset til årgangene fra 2001-2011.

Danmarks Statistik leverede derpå følgende data vedr. såvel nuværende elever som dimittender til brug for undersøgelsen: køn, alder, bopæl ved afgangseksamen fra grundskolen, afsluttet 9. eller 10. klasse, påbegyndt eller fuldført anden ungdomsuddannelse, mors højeste afsluttede uddannelse, mors indkomst og mors tilknytning til arbejdsmarkedet.

VUS havde ønsket at inddrage "gymnasieegnethed" i profilbeskrivelsen, men det var ikke muligt at skaffe data om dette.

## **Registeranalyse 2: Beskrivelse af beskæftigelses- og videreuddannelsesmønstre for dimittender fra HF-Søfart-uddannelsen**

Den anden registeranalyse blev baseret på den dimittendpopulation, som blev afgrænset i forbindelse med profilbeskrivelsen, dvs. registeranalyse 1. Den bestod dels af en beskæftigelsesoversigt, dels af en oversigt over dimittendernes videre uddannelsesforløb.

For begge oversigter gjaldt det, at der blev lavet tre nedslag, ét 12 måneder efter endt uddannelse, et tre år efter endt uddannelse og en aktuel status på de seneste, samlede tal, dvs. i 2011 – i det omfang, det var muligt med udgangspunkt i dimissionstidspunktet.

### **Beskæftigelsesoversigt**

For så vidt angår beskæftigelsesoversigten ville EVA have brugt den model, som vi anvender i forbindelse med udarbejdelse af arbejdsmarkedsoversigter for dimittender, når vi laver SU-vurdering af private uddannelser.

### **Oversigt over dimittendernes videre uddannelsesforløb**

Med afsæt i den identificerede population og afgrænsede tidshorisont leverede Danmarks Statistik data, der skulle vise, dels om dimittenderne efterfølgende har påbegyndt og/eller færdiggjort en uddannelse på et tilsvarende eller højere niveau, dels hvilken type videre uddannelse de i givet fald har påbegyndt og/eller afsluttet, og hvilke konkrete uddannelser de har valgt, herunder hvilke maritime uddannelser de har påbegyndt og/eller afsluttet.

### **Registertallenes svagheder**

Der viste sig imidlertid en række svagheder ved de oplysninger, som analyserne frembragte, som knytter sig til indsamlingen af data og sikkerheden for, at populationen dækker deltagerne på HF-søfart.

Ved sammenligning af tallene, som registeranalysen gav, og de tal, uddannelsesstederne selv har fremskaffet i forbindelse med selvevalueringen, og som var baseret på oplysninger om navngivne elever med cpr.nr., blev der fundet så store uoverensstemmelser, at registeranalysen måtte betragtes som uanvendelig. Således rummede registeranalysen samlet set *færre optagne*, *færre dimitterede* og *færre igangværende*, men *flere frafaldne* end skolernes egne tal. Registerundersøgelsen talte endda optagne med fra 1998, hvor skolernes egne tal kun dækker 2002 og frem, hvilket burde betyde, at der var *flere* optagne og dimitterede i registeranalysen end i skolernes egne tal. Skævheden var forskellig for de enkelte udbydere, idet registertallene havde *færre ele-*

ver i Frederikshavn og Marstal men flere i Svendborg, end skolernes egne tal viser, at der har været.

Problemet er opstået allerede i udgangspunktet, idet dimittendpopulationen i registeranalysen er dannet som fællesmængden af personer, der har taget en *hf-eksamen*, og de personer, der er dimitteret som *ubefarne skibsassistenter* fra de skoler, der udbyder HF-søfart. Dannelsen af populationen på denne måde garanterer ikke, at alle personer i populationen reelt set har taget en HF-søfart, da de to eksaminer kan være taget hver for sig. Desuden er der usikkerhed om, hvorvidt alle HF-Søfartelever er blevet registreret rigtigt af uddannelsesstederne under uddannelsen, hvilket også giver usikkerhed om populationens sande størrelse.

I analysen af registerdata kunne de forskellige fordelinger ikke opdeles efter uddannelsessteder og årgange, da antallet i nogle af cellerne i givet fald ville blive for lille i forhold til Danmarks Statistiks diskretionshensyn. Det har derfor ikke været muligt at foretage flere sammenligninger af tallene med oplysningerne fra skolerne.

EVA har på baggrund af dette valgt ikke at anvende Danmarks Statistiks registerdata i evalueringen.

### **Registeranalyse 3: Frafaldsanalyse af studerende på HF-Søfart-uddannelsen**

Frafaldsanalysen i evalueringen er baseret på udbydernes egne lister over indskrevne elever, indsendt til VUS i juli 2012. Derudover er der i forbindelse med evalueringen indhentet tal for årgangene 2007-2012 med oplysninger om frafald for de enkelte årgange. Desuden er inddraget perspektiver og eksempler på årsagsforklaringer fra de interview, som er gennemført med frafaldne studerende (disse omtales nedenfor). I dette afsnit beskrives den del af analysen, som beror på registeroplysninger.

Ud fra udbydernes egne registreringer er der givet beskrivelser af:

- Omfanget af frafald på de tre udbud, dvs. gennemførelsesprocenten
- Tidspunkt for elevernes frafald
- Analyser af, hvilke uddannelseselementer eleverne har gennemgået, når de falder fra

Gennemførelsesprocenten for HF-Søfart er sammenholdt med gennemførelsesprocenter for 2-årig hf, indhentet via Databanken, som er offentligt tilgængelige via Ministeriet for Børn og Undervisnings hjemmeside.

Det er EVA's vurdering, at disse tal er pålidelige, da skolerne igennem en mailkorrespondance i oktober 2012 er blevet bedt om at forholde sig til eventuelle forskelle mellem 1) elevlisterne, 2) forløbstallene, indsendt til EVA, 3) den samlede statistik, som skolerne præsenterede i deres selvevaluering og 4) de tal, som VUS lagde frem i forbindelse med igangsættelsen af evalueringen. Eventuelle uoverensstemmelser er herefter blevet kontrolleret og rettet. Tallene er derfor anvendt i rapporten.

## **Kvalitative interview med unge, der er faldet fra HF-Søfart-uddannelsen**

15 unge, der er faldet fra HF-Søfart, er blevet interviewet for at få identificeret, hvilke faktorer der har påvirket deres valg om at holde op på uddannelsen.

Interviewene er gennemført efter selvevalueringerne, men inden institutionsbesøgene. På den måde har EVA haft mulighed for at inddrage den viden, selvevalueringerne har bidraget med, i interviewene med de frafaldne studerende, og efterfølgende har vi kunnet tage de frafaldne studerendes svar med til interviewene under institutionsbesøgene.

De kvalitative interview med unge, der er faldet fra HF-Søfart-uddannelsen, er gennemført som telefoninterview. De enkelte deltagere er udvalgt af institutionerne, som er blevet bedt om hver at give kontaktoplysninger til de tre-fire seneste elever, der er stoppet, på hver af de tre årgange. Derefter er opstillet en prioriteret liste ud fra karakteristika som frafaldstidspunkt og -årsag (i det

omfang, skolen havde registreret sidstnævnte). Ud af de 30 svarede otte ikke på det opgivne telefonnummer, fire ønskede ikke at deltage eller bad flere gange interviewer om at ringe igen senere, og tre blev ikke kontaktet, da de 15 interview var gennemført.

Alle de interviewede blev kontaktet pr. brev og/eller e-mail i det omfang, det var muligt, før de blev ringet op. De fik tilbuddet om at blive interviewet med det samme eller blive ringet op igen senere.

Hvert interview varede maksimalt 45 minutter (snarere 30) og blev gennemført på baggrund af en semistruktureret interviewguide, som fokuserede på at få afdækket årsagerne til deres frafald, men også deres vurderinger af, hvad uddannelserne, om noget, kunne have gjort for at modvirke deres frafald.

Informanterne vurderes at have været åbne og imødekommende og velvilligt indstillede til interviewene og at have givet den ønskede information.

## Institutionsbesøg

EVA har besøgt samtlige skoler, der udbyder HF-Søfart, med undtagelse af Skagens Skipperskole, der var repræsenteret ved en medarbejder til interviewet med underviserne på MARTEC. Formålet med institutionsbesøgene var at give EVA mulighed for dels at validere oplysningerne i selvevalueringsrapporten, dels at uddybe og afklare forhold, der evt. måtte stå uklart på baggrund af selvevalueringsrapporten og interviewene med frafaldne studerende. Institutionsbesøgene blev gennemført 9., 10. og 12. oktober 2012.

Institutionsbesøgene bestod af følgende:

- Interview med ledelsen for hf-delen.
- Interview med ledelsen for den maritime del, herunder en eventuel koordinator
- Interview med 4-6 undervisere på hf-delen. Interview med 4-6 undervisere på de maritime uddannelser.
- Interview med 6-8 studerende.
- Rundvisning på udbudsstedet, hvor de studerende undervises i maritime fag.

Interviewene er gennemført som semistrukturerede gruppeinterview baseret på en interviewguide, som EVA havde udarbejdet forud for besøget. Deltagerne var udvalgt af institutionerne selv ud fra følgende kriterier:

Gruppe	Udvælgelseskriterier
Ledelsen for hf-delen	Relevante ledelsespersoner, herunder den eller de personer, der har det formelle samarbejde med søfartsskolen, og en evt. koordinator for uddannelsen
Ledelsen for den maritime del	Relevante ledelsespersoner, herunder den eller de personer, der har det formelle samarbejde med VUC/gymnasiet, og en evt. koordinator for uddannelsen
Undervisere på hf-delen	Underviserne rekrutteres efter, at de 1) underviser i obligatoriske fag på hf-delen, fx dansk, matematik, engelsk og den naturvidenskabelige faggruppe, 2) fordeler sig forskelligt, hvad angår køn, alder og anciennitet som undervisere på uddannelsen. Desuden skal en evt. studievejleder og andre ressourcepersoner indgå i gruppen
Undervisere på den maritime del	Underviserne rekrutteres efter, at de 1) underviser på hver af de maritime uddannelsessteder, 2) fordeler sig forskelligt, hvad angår alder og anciennitet som undervisere på uddannelsen. Desuden skal en evt. studievejleder og andre ressourcepersoner indgå i gruppen
Studerende	De studerende rekrutteres efter, at 1) de har forskellig studieanciennitet (både 1., 2. og 3. år). De skal have stiftet bekendtskab med maritime fag og om muligt også hf-fag.
Rundvisning	Meget gerne ved studerende



Alle interview blev gennemført som planlagt med de relevante deltagere, og EVA vurderer, at de har givet den ønskede information. Det skal især bemærkes, at ingen mødedeltagere havde kritiske bemærkninger til fremstillingen i deres egen skoles selvevalueringsrapport, ligesom der ikke kom divergerende holdninger til udtryk mellem de to (tre) skoles medarbejdere eller mellem medarbejdere og ledelser. Det er usædvanligt og styrker i høj grad validiteten af såvel selvevalueringer som interview.