

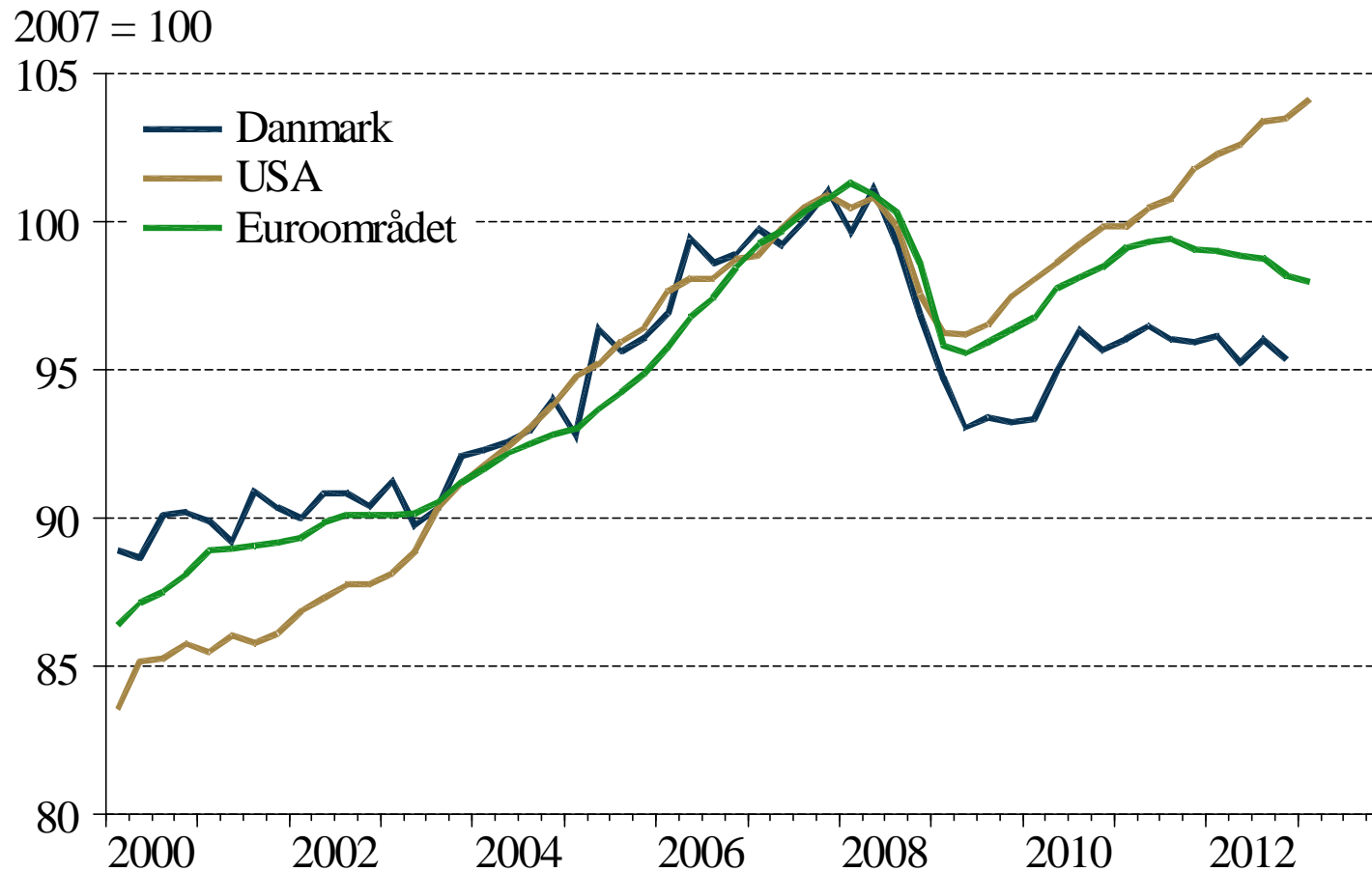
DØR's forårsrapport 2013

Formandskabet for Det Økonomiske Råd 28. maj 2013

- I. Konjunktursituationen og aktuel økonomisk politik
- II. Finanspolitisk holdbarhed
- III. Tilbagetrækning

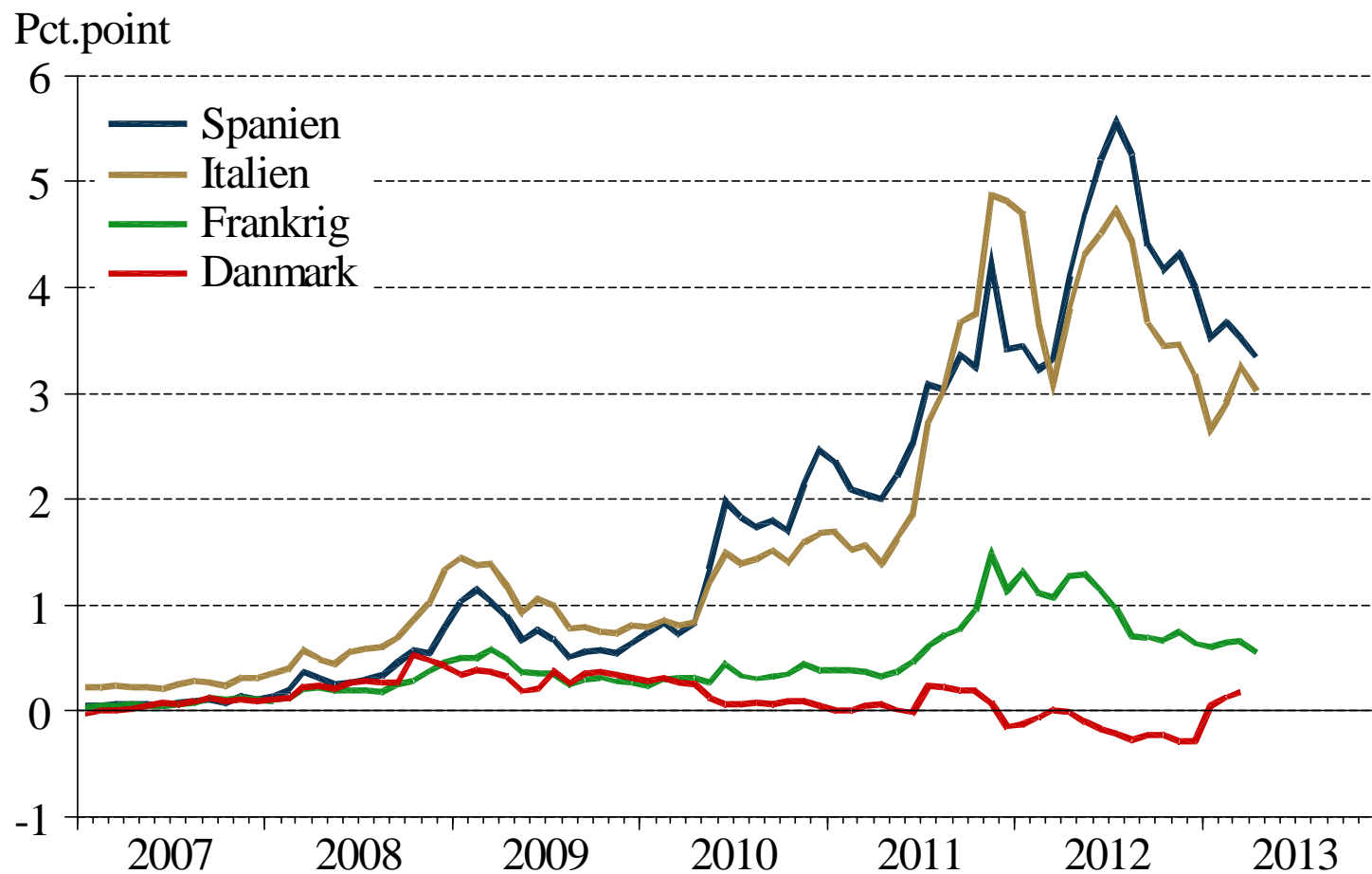
Dansk og international konjunktur

BNP i USA, euroområdet og Danmark



Konjunkturudsigter og finanspolitik på kort sigt

Rentespænd for 10-årige statsobligationer

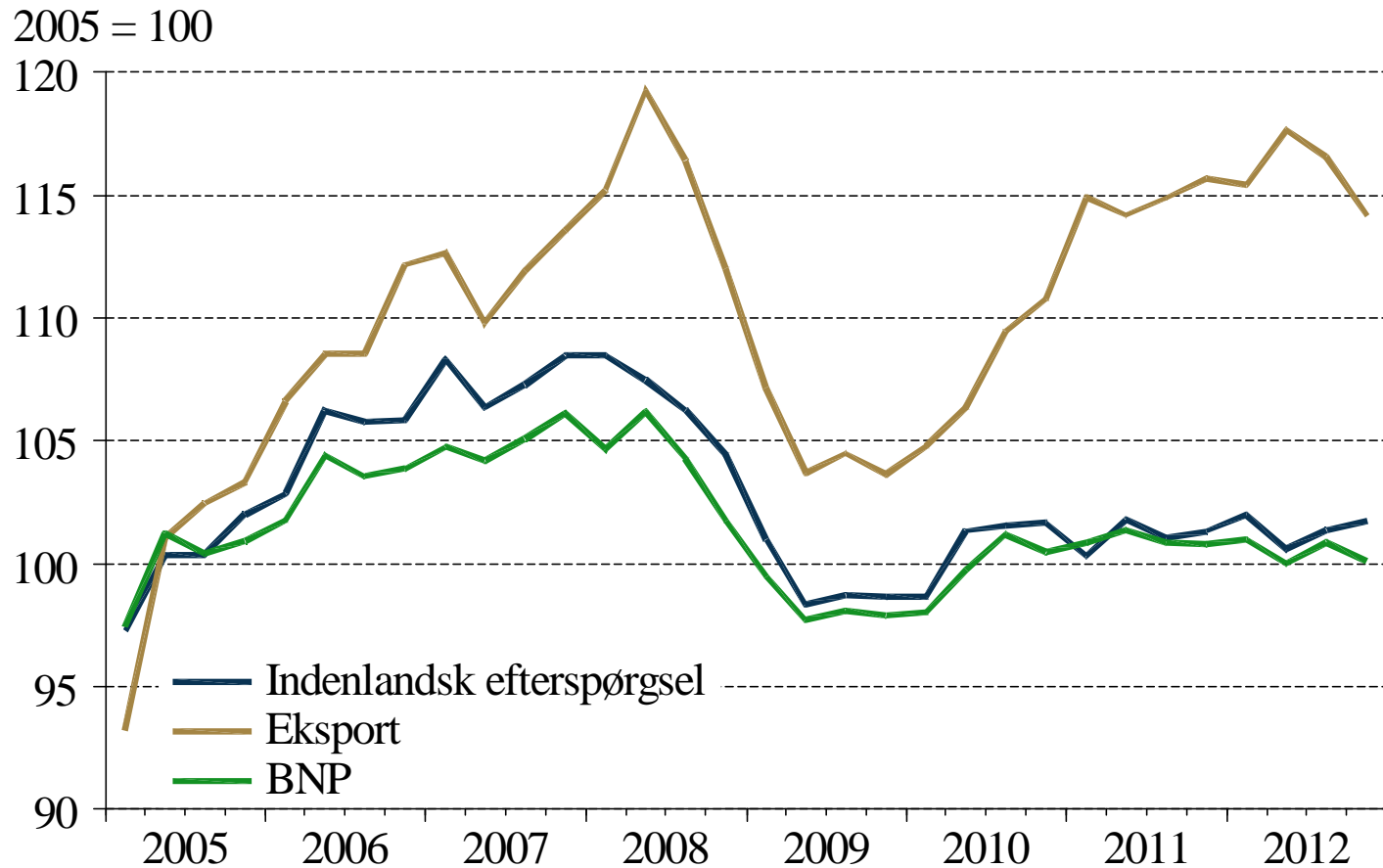


Rentespændene er opgjort i forhold til Tyskland

Udsigt til bedring af den økonomiske situation i Europa de kommende år

- Indikation af, at statsgældskrisen er under afvikling
- Stadig udsigt til finanspolitiske stramninger i 2014-15, men mindre voldsomme end i 2010-13
- Mulighed for tilbagevenden af tillid - og mindre direkte negativ vækstpåvirkning fra finanspolitik
- Men næppe væsentlig fremgang i Europa før ind i 2014
- For euroområdet ventes negativ vækst i 2013

Stilstand i dansk økonomi



Svag dansk vækst i 2013, udsigt til fremgang i 2014-15

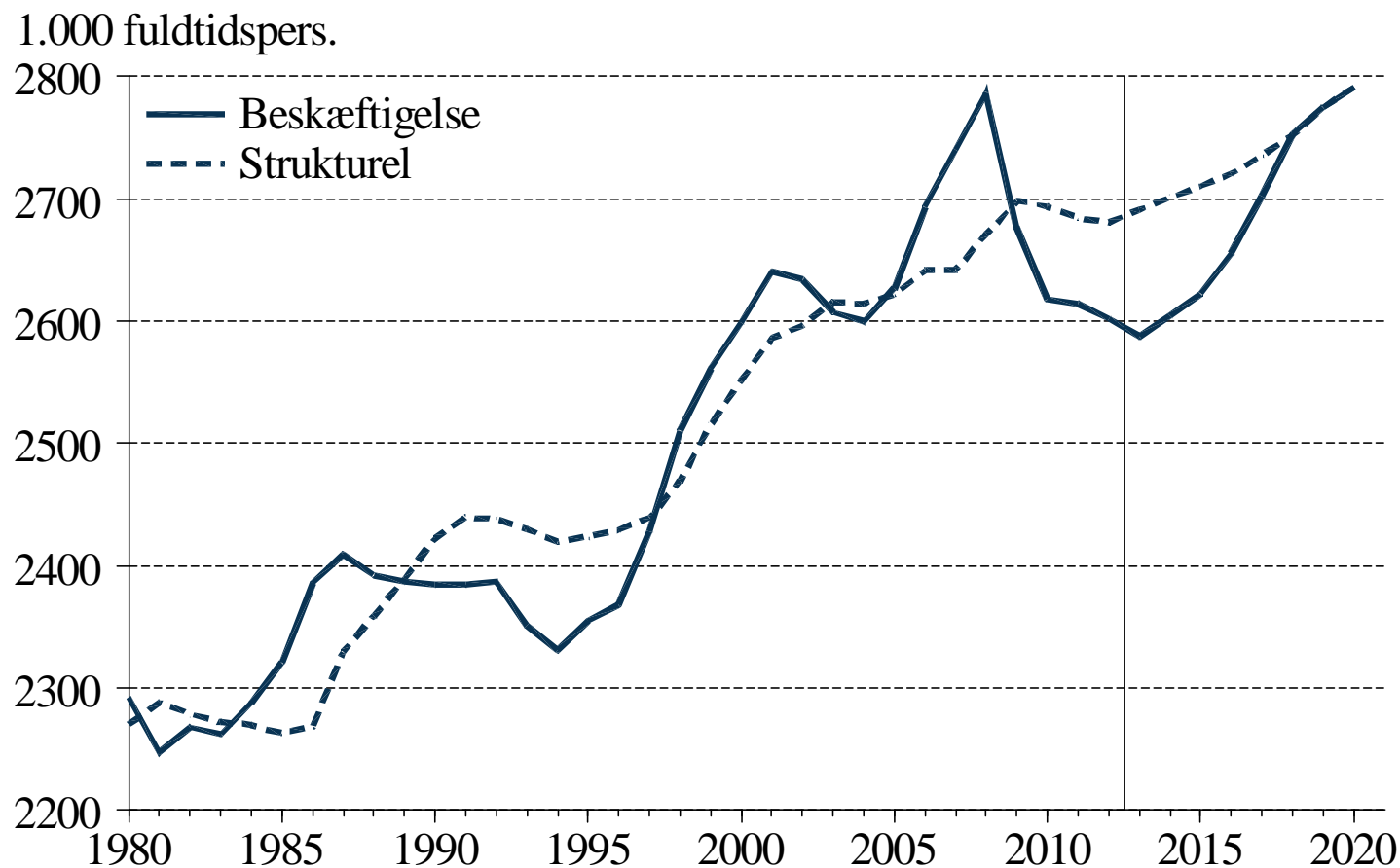
- BNP-vækst i 2013 på omkring $\frac{1}{4}$ pct. og et svagt fald i beskæftigelsen gennem året
 - Lav udenlandsk vækst, især i Europa
 - Fortsat svag forbruger- og erhvervstillid
- BNP-vækst på $1\frac{3}{4}$ -2 pct. om året i 2014-15
 - Fortsat lave renter og stabilisering på boligmarkedet
 - Investeringskvoten er lav, og virksomhedernes opsparing stor
 - Husholdningerne opsparer en relativt stor andel af indkomsten
 - Udsigt til bedring i Europa de kommende år
 - Og konkurrenceevnen er slet ikke så dårlig

Konkurrenceevnen er ikke svag

- Danmark er forholdsvis hårdt ramt af den aktuelle krise
- Men vanskeligt at finde egentlige tegn på dårlig dansk konkurrenceevne
 - Danmark klarer sig hverken værre eller bedre end sammenlignelige lande, når der ses på udviklingen i markedsandele
 - Samhandelsoverskuddet er stort - også når der tages højde for den svage danske konjunktursituation
- Alligevel kan beskæftigelsessituationen begrunde ønske om bedre konkurrenceevne

Konjunkturerne først normaliseret om 5-6 år

Beskæftigelsen forventes at stige med omtrent 200.000 frem mod 2020*



* Omtrent halvdelen af stigningen skyldes konjunktornormalisering, mens resten skyldes strukturelle forhold, dvs. demografi og reformer

Finanspolitikken på kort sigt

- Den planlagte finanspolitik overholder EU-henstilling 2010-13 og budgetlovens krav til strukturel saldo 2014-20
- Den stramme finanspolitik 2011-13 har været nødvendig
- De offentlige finanser er grundlæggende sunde: Langtidsholdbare og med udsigt til, at saldomålsætning i 2020 nås
- Fra 2014 slipper Danmark ud af EU-henstilling:
 - Fortsat store negative beskæftigelses- og outputgap i 2014 og 15
 - Fortsat negativ væksteffekt fra finanspolitikken i 2014 og 15
 - EU-regler og budgetlov lægger begrænsninger på mulighederne for en mere lempelig finanspolitik

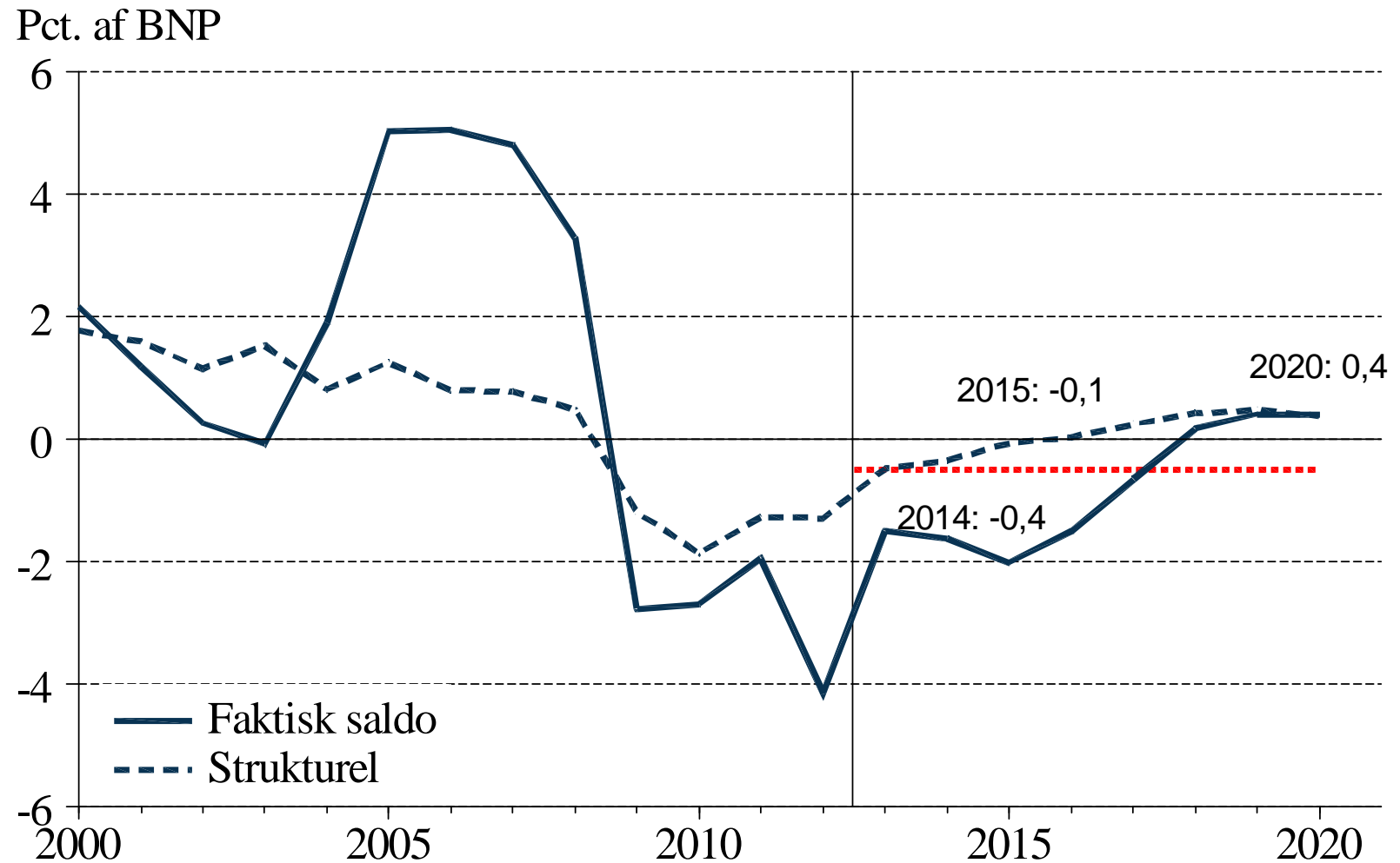
Finanspolitikens aktivitetsvirkninger

Skønnet effekt på BNP-væksten

	2012	2013	2014	2015
Finanseffekt	-0,4	-0,1	-0,1	-0,2
Efterløn	0,3	0,0	-0,3	0,0
Boligjob	0,1	0,0	0,0	-0,3
Inv.vindue	0,2	0,1	-0,3	0,0
I alt	$\frac{1}{4}$	0	$-\frac{3}{4}$	$-\frac{1}{2}$

Anm.: Tiltag uden saldoeffekt er ikke medtaget, f.eks. renovering af almene boliger, Femern bælt, Metro-cityring mv.

Offentlig saldo frem imod 2020

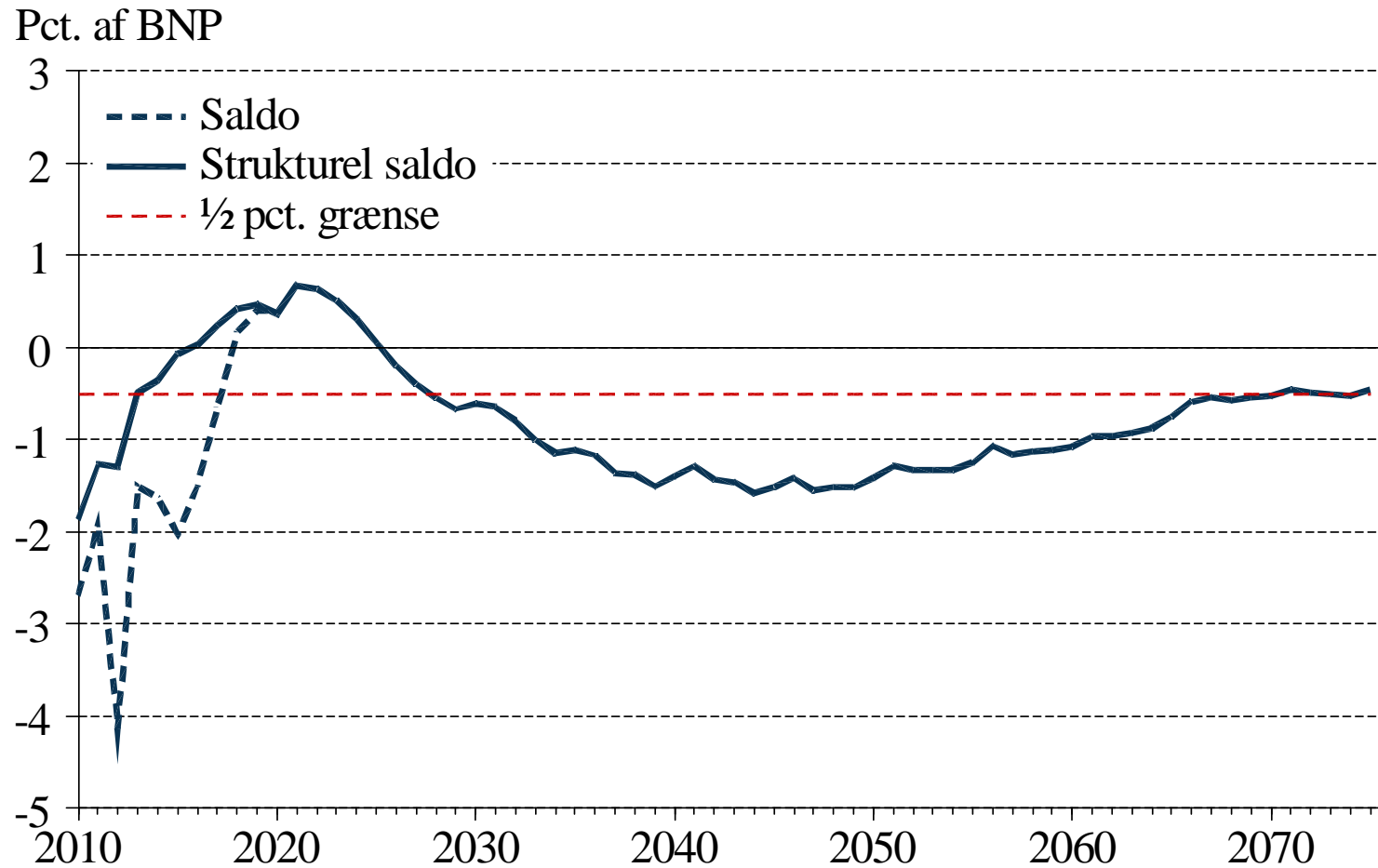


Anbefalinger for finanspolitik på kort sigt

- Mere lempelig finanspolitik i 2014-15 ønskelig
- Danmark bør arbejde for, at EU tillader lande med sunde finanser midlertidigt at øge det strukturelle underskud
- Danmark bør udnytte, at EU's nye minimumskrav til den strukturelle saldo (MTO) er ændret fra $-\frac{1}{2}$ til $-\frac{3}{4}$ pct. af BNP
- Lempelse skal være midlertidig: Saldomålsætning i 2020 og finanspolitisk holdbarhed skal fastholdes
- Elementer: Ændret profil for det offentlige forbrug, offentlige investeringer på 2012-niveau, investeringsvindue forlænget

Finans- og strukturpolitik på lang sigt

Finanspolitikken er holdbar på lang sigt, men saldo overholder ikke ½ pct.-krav

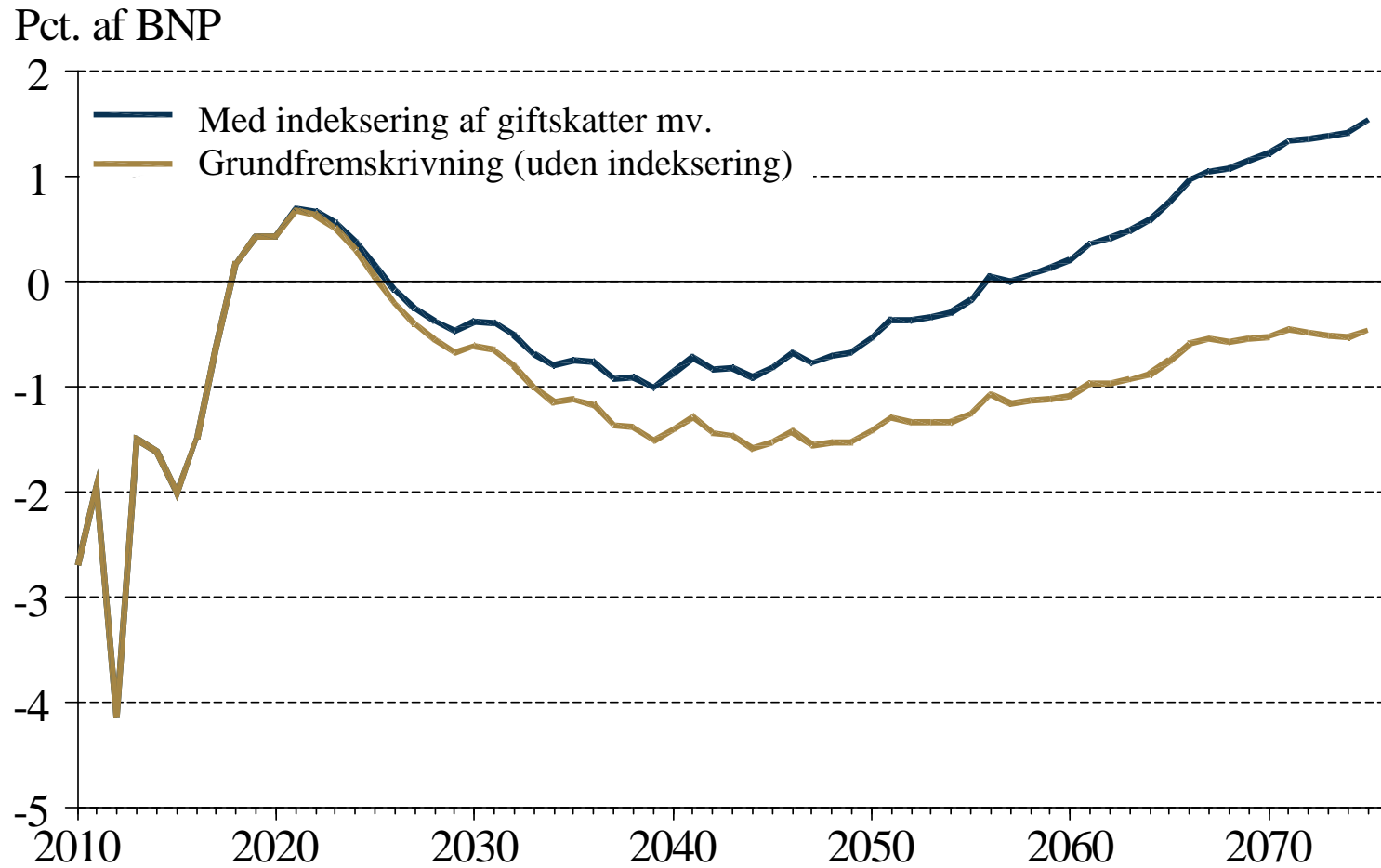


Anbefalinger for finanspolitik på lang sigt

- Saldomålsætning 2020 bør strammes svarende til saldoforbedring fra fremrykket pensionsskat (6 mia. kr.)
- Igen: Underskudsgrænse for strukturel saldo i budgetlov bør ændres fra $-\frac{1}{2}$ til $-\frac{3}{4}$ pct. af BNP
- EU-krav til strukturel saldo bør være mere landespecifikke og fx afspejle regler for pensionsbeskatning
- Nominalprincippet bør ophæves
 - Alle punktafgifter bør indekseres - også efter 2020
 - Vil forbedre holdbarhed med $\frac{1}{2}$ pct. af BNP (10 mia. kr.)
 - Ejendomsværdiskatten bør fastsættes som $(1-1\frac{1}{2})$ pct. af ejendomsværdien

Saldoudvikling

Med og uden indeksering af punktafgifter

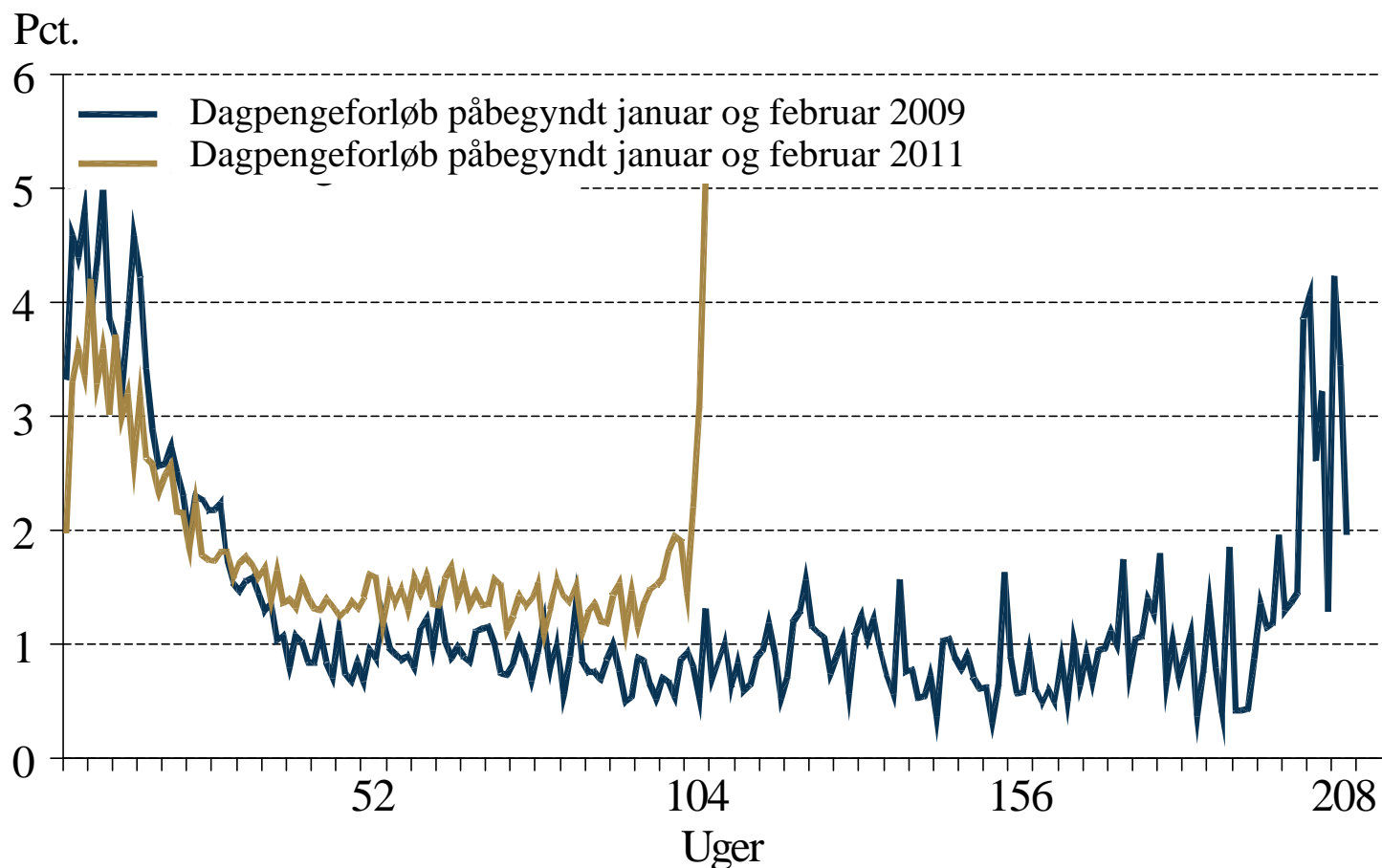


Finansielle forhold

- Stor udbredelse af nye låneformer
Lavere lånegrænser for korte rentetilpasningslån og afdragsfrie lån anbefales, men forbud frarådes
- 11 eurolande planlægger at indføre FTT
Danmark bør ikke gå med på nuværende grundlag
- EU bankunion: Fælles finanstilsyn, indskydergaranti og afviklingsmekanisme
Ikke muligt at vurdere, om Danmark bør tilslutte sig, fordi kun detaljer for finanstilsyn foreligger

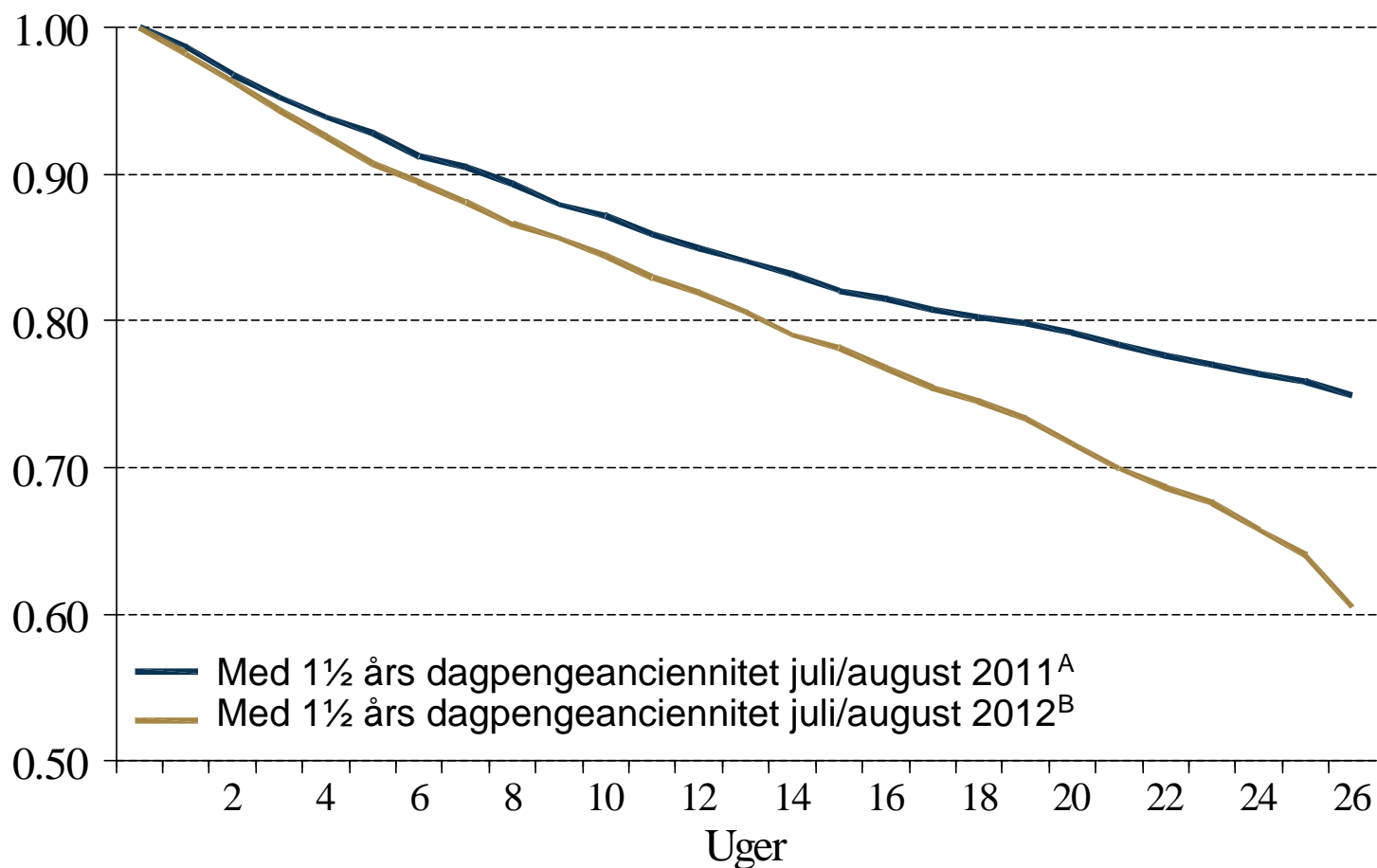
Dagpengereform og akutledige

Afgangsrater til beskæftigelse



Personer, der startede ledighedsforløb i januar eller februar 2009, havde 3½-4 år dagpenget, mens personer, der påbegyndte ledighedsforløb i 2011 havde 2 år's dagpenget + ½ års uddannelsesydelse

Tilbageværende ledige



^A Havde typisk 1½ års dagpengetilgang plus ½ års forlængelse tilbage.

^B Havde som udgangspunkt ½ års dagpengetilgang tilbage, men fik på et tidspunkt ret til uddannelsesyndelse

Dagpengereform og akutledige

- Kortere dagpengeperiode har haft positiv beskæftigelseseffekt
 - Større afgangsrater efter godt ½ år
 - Fremrykning af den høje afgang i slutningen af dagpengeperioden
- Indfasning af dagpengereform har givet ophobningseffekt
 - Under halvdelen af akutbrevsmottagerne har mistet dagpengere retten
 - 12 pct. af akutbrevsmottagerne (ca. 6.000 ud af 50.000 personer) har været beskæftiget over 26 uger tre år før akutbrevet
- Håndtering af midlertidig nødsituation bør ikke afgøre de permanente regler – dette lever ny indfasning op til
- Regelbaseret konjunkturafhængigt dagpengesystem at foretrække

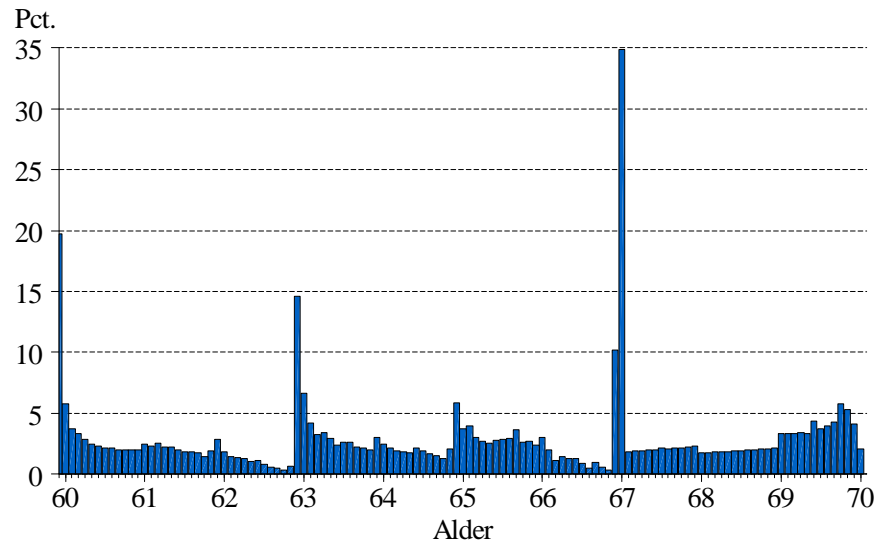
Tilbagetrækning

Incitamentter til tilbagetrækning

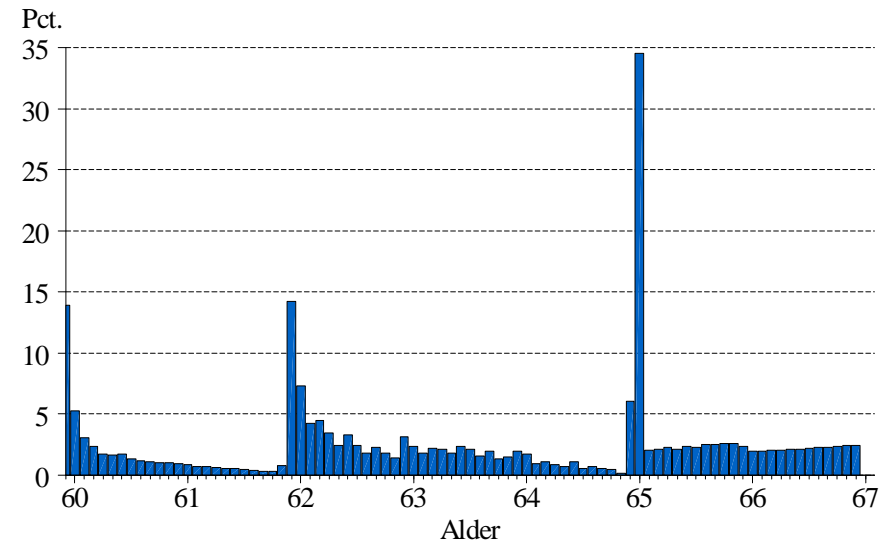
- Tilbagetrækningsreformer de senere år
 - Velfærdsaftalen og Tilbagetrækningsaftalen
- Arbejdsmarkedspensionerne vil blive fuldt udbygget over de kommende årtier
 - Langt de fleste vil have relativt stor pensionsopsparing
 - Giver mulighed for tidlig tilbagetrækning
- Samspil mellem offentlige tilbagetrækningsordninger, beskatning og pensionsopsparing essentielt
 - Modregning af pensioner virker reelt som en ekstra skat på at arbejde => tilskyndelse til tidligere tilbagetrækning

Økonomiske incitament betyder noget

Overgangsrates for årgang 1938



Overgangsrates for årgang 1942



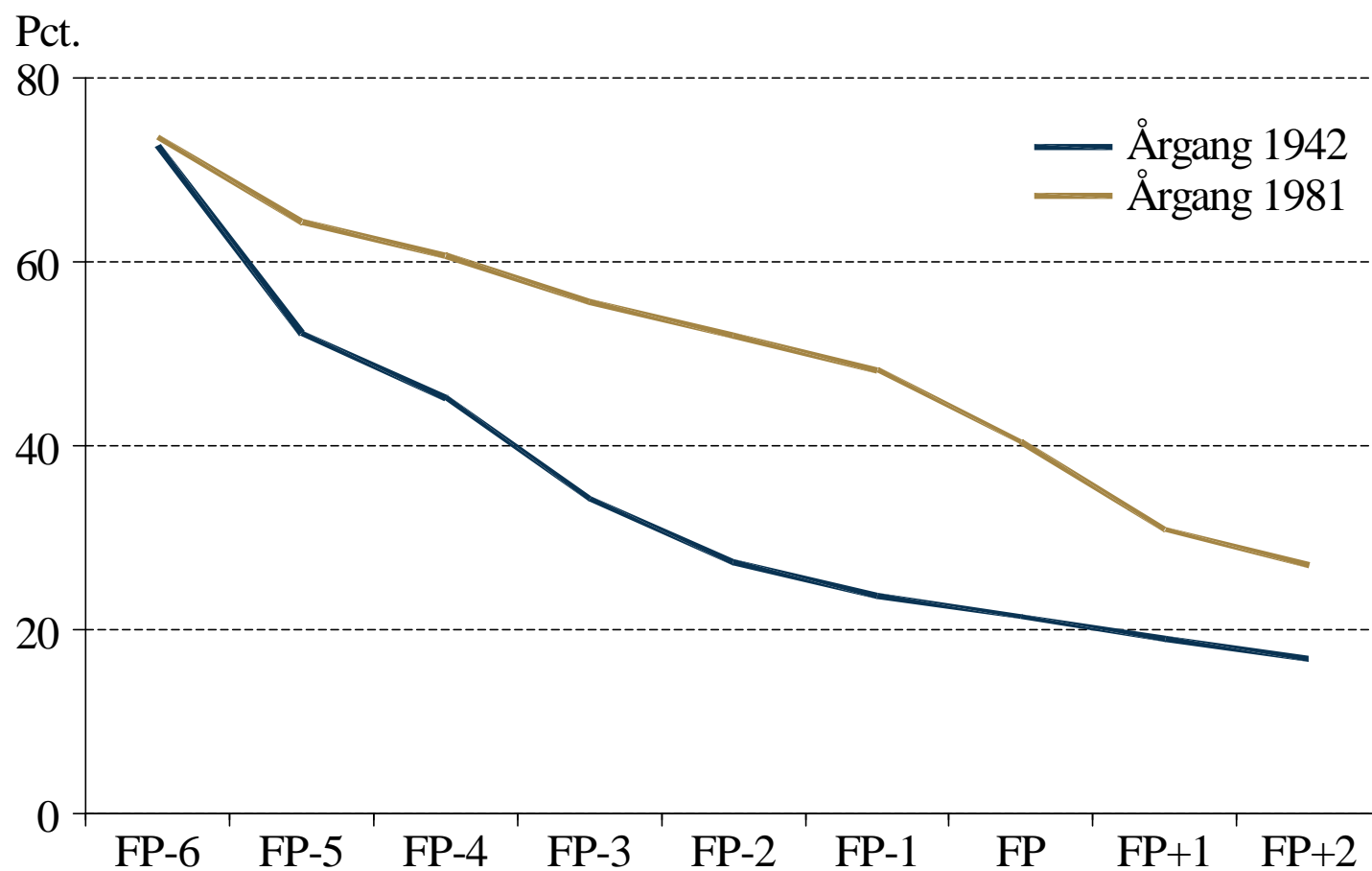
Årgang 1938: Efterløn som 60-årig, højere efterløn som 63-årig, folkepension som 67-årig
Årgang 1942: Efterløn som 60-årig, højere efterløn som 62-årig, folkepension som 65-årig

Tilbageførækningsmodel

- Model beskriver tilbageførækningsmønstreet
 - Baseret på sammenhæng mellem økonomiske incitamerter og faktisk tilbageførækningsadfærd
 - Modellen beskriver observeret tilbageførækning rimelig godt, herunder ophobning omkring 60 og 62 år
- Modellen anvendes til:
 - Fremskrivning af tilbageførækningen:
Baseres på regler for efterløn og pensionsmodregning samt på fremskrivning af pensionsformuer, indkomster og formuer
 - Konsekvensberegninger af politikforslag

Erhvervsfrekvens ved folkepensionsalderen

Nu (omkring 2000-2010) og i fremtiden (omkring 2050)



Større beskæftigelse blandt seniorer end hidtil vurderet (DREAM)

Færre efterlønsmodtagere:	+15.000
Flere beskæftigede folkepensionister:	+55.000
Flere selvpensionerede:	<u>- 30.000</u>
Samlet beskæftigelse omkring 2050	+40.000

Omregnet til fuldtidspersoner er forskellen dog lille

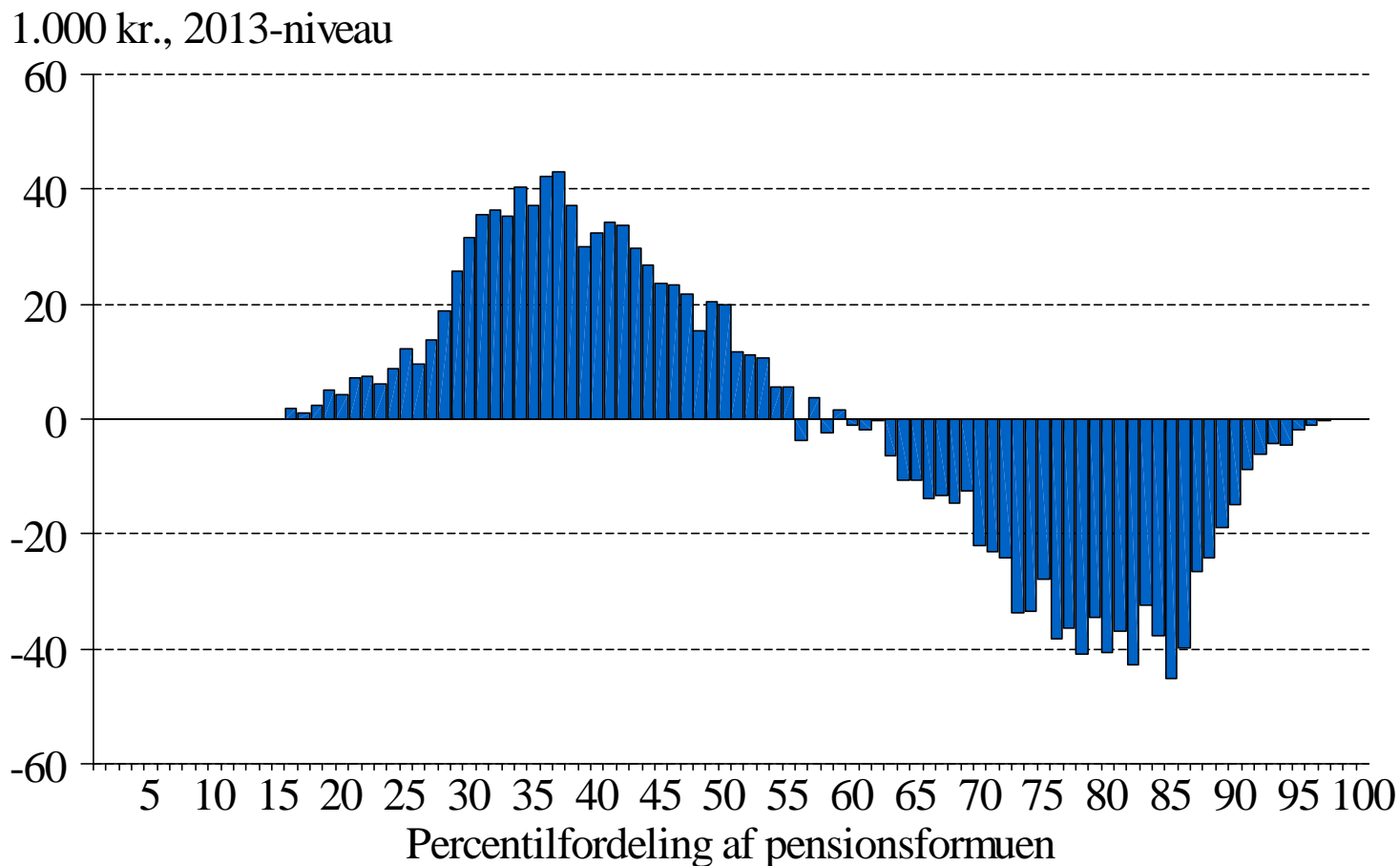
Lille effekt af at afskaffe efterlønnen

- En afskaffelse af efterlønnen vil kun påvirke beskæftigelsen i fremtiden (omkring 2050) ubetydeligt
- Der er få berettigede (ca. 15.000 personer) og få af dem går på efterløn (ca. 5.000) – resten optjener efterlønspræmie
- Beskæftigelsen vil stige for efterlønsberettigede personer i efterlønsalderen ...
- ... men “fastholdelseeffekten” i årene lige op til efterlønsalderen forsvinder

Anbefaling: Ændrede modregningsregler for pensionstillæg og ældrecheck

- Egen pensionsindtægt modregnes i folkepensionens tillægsbeløb og i ældrechecken
- Arbejder man mere, får man mindre i folkepension og ældrecheck
- Forslag: Ved modregning ses bort fra pensionsindbetalinger de sidste fem år op til folkepensionsalderen
- Dette kan øge beskæftigelsen med ca. 7.000 personer
- Fuldt finansieret via højere modregningsprocent giver forslaget både overskud og “pæn” fordelingsprofil

Gevinster og tab ved fuldt finansieret omlægning af modregningsreglerne



Figur viser ændring i pensionstillæg og ældrecheck (i hele livet), når der ikke sker modregning af indbetalinger fra fem år før folkepensionsalderen. Finansieret ved højere i modregningsprocent (øges fra ca. 31 til ca. 45)

Anbefaling: Særligt beskæftigelsesfradrag for personer i folkepensionsalderen

- Deltagelse for personer nær tilbagetrækningsalderen er relativt følsom over for økonomiske incitament
- Relativt få i folkepensionsalderen arbejder
- Beskæftigelsesfradrag giver incitament til at udskyde tilbagetrækningen
- Fradrag i arbejdsindkomsten på 100.000 kr.
 - Reducerer deltagelsesskatten med 12 pct.-point ved en arbejdsindkomst på 300.000 kr.
 - Kan øge beskæftigelsen med omkring 6.000 personer
 - Er formentlig selvfinansierende

Anbefaling: Reducér boligstøtten til de ældre

- Boligforbrug støttes særligt meget for de ældre
 - Boligydelse er væsentligt højere end boligsikring
 - Ejendomsværdiskat er lavere for pensionister
 - Lejeværdi af egen bolig og boligformue indgår ikke i beregning af ældrecheck
- Problematisk at give særskilt støtte til boligforbrug
 - Forhindrer tilpasninger på boligmarkedet
 - Vanskeligt at forsvare ud fra lighedsprincipper
 - Øger “deltagelsesskat” og incitamentet til tidlig tilbagetrækning
 - Særregler bør udfases gradvist
 - Sparede beløb kan bruges bedre, evt. indenfor ældresektoren

EKSTRA SLIDES

Deltagelsesskatten - et mål for den økonomiske tilskyndelse

- Når man arbejder betales skat samt moms mv. af forbrug
 - Svarer til ca. 53 pct. ved en løn på 300.000 kr.
- Indbetaler man til pensionsordninger, øges pensionsformuen, og pensionsudbetalingerne bliver større
 - Det giver øget modregning i folkepension, ældrecheck og boligstøtte
 - Øget modregning virker som en ekstra skat
- Arbejder man i efterlønsalderen, mister man efterløn
 - Virker også som en ekstra skat (mens optjening af efterlønspræmie virker modsat, men ophæver kun delvis)

Deltagelsesskat

Efterlønsberettiget ved en løn på 300.000 kr.

