

Bilag 1

De grafiske fremstillinger stammer fra UNI-C, som er en styrelse under Ministeriet for Børn og Undervisning. UNI-C leverer et bredt spektrum af it-tjenester til uddannelses- og forskningsverdenen. 2011 er beregnet på eksamenskarakterer og på hvor mange der har bestået en studentereksamen. Data er gennemsnitsberegninger fra alle almene gymnasier (stx) og alle handelsgymnasier (hxx).

Forskellen på karakterer på de to gymnasier:

(KGY) Eks.res., gns. (7-tr.m.omr.) 2011		
Hhx	Stx	Total
6,2	7	6,8

Kommentar:

Gennemsnitlig får en stx elev 7 og hxx elev 6,2 ved deres eksamener. Altså klarer en stx elev sig bedre end en elev fra hxx.

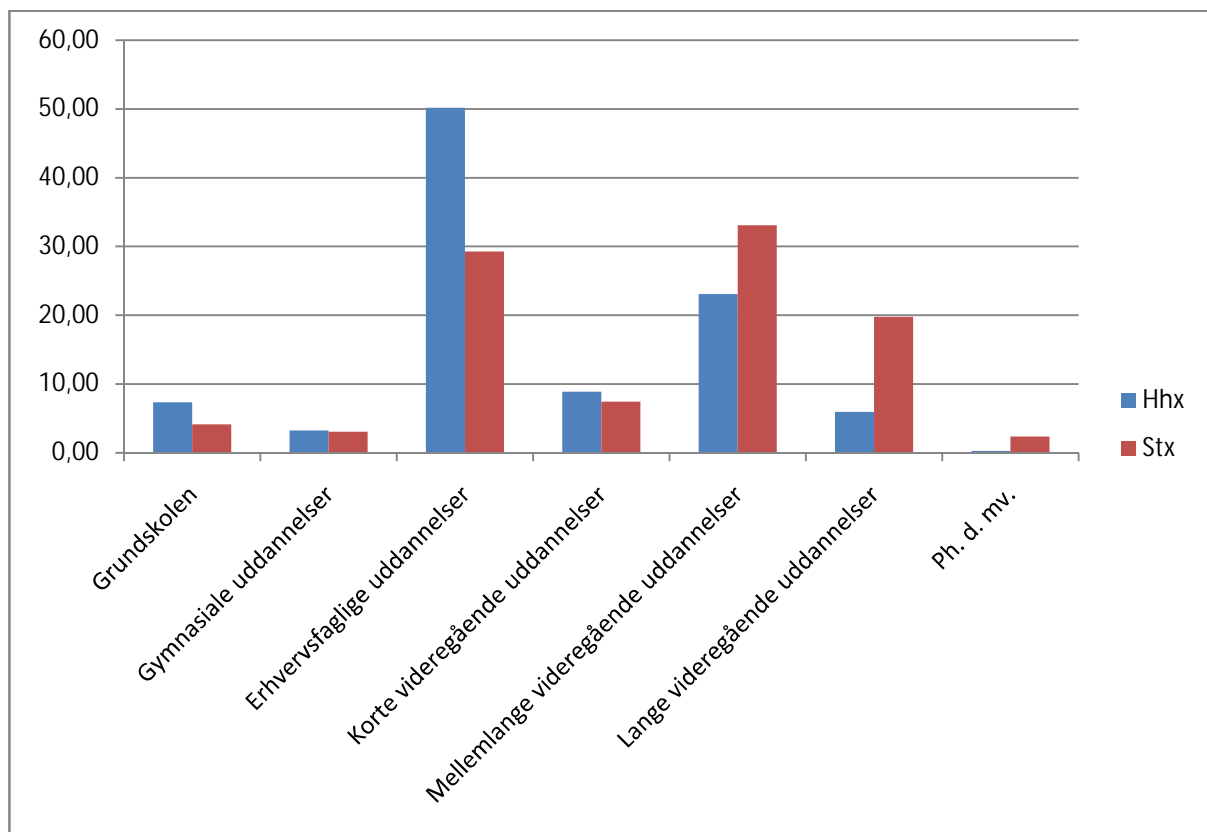
Hvilket gymnasium løfter elevernes niveau bedst:

(KGY) Eks.res., gns. (7-tr.m.omr.) 2011		
Grundskolen	Hhx	Stx
4,00 og lavere	3,9	3,7
4,01 - 5,00	4,3	4
5,01 - 7,00	5,4	5,2
7,01 - 8,00	6,8	6,5
8,01 og højere	8,5	8,4

Kommentar:

Uanset hvilken karakter eleverne kommer med fra grundskolen, er hhx bedre end stx til at løfte eleverne. Elever, der begynder på stx har typisk højere snit med fra grundskolen.

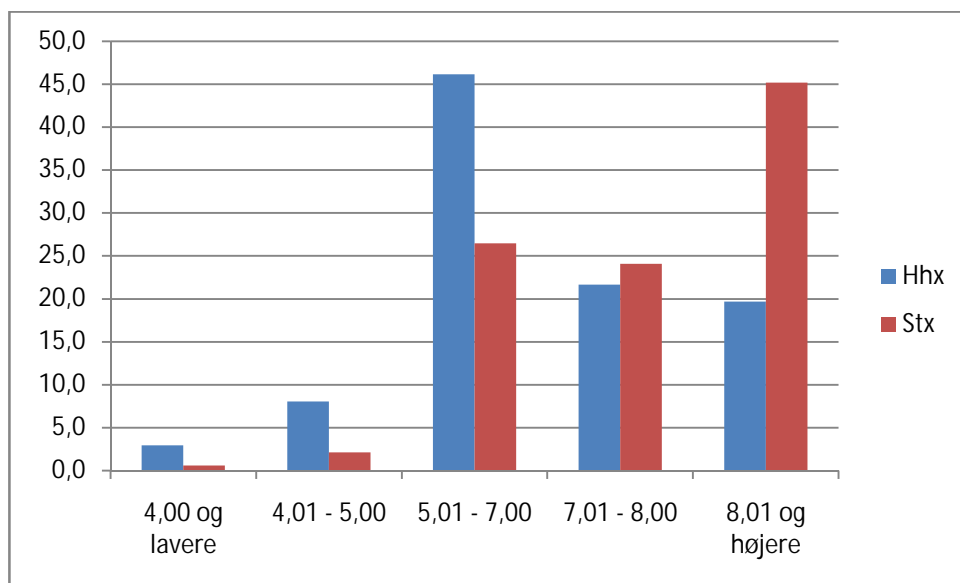
Hvilken baggrund har forældrene til eleverne på de to gymnasier:



Kommentar:

Eleven fra stx kommer typisk fra familier med traditioner for uddannelse, mens hhx-eleven oftere kommer fra en gymnasiefremmed baggrund.

Oversigtlig over hvilke karakterer eleverne kommer med for grundskolen til de to gymnasier:



Etnicitet i hhx og stx:

	Hhx	Stx
Dansk herkomst	91,27%	92,34%
Efterkommere	5,26%	4,51%
Indvandrere	3,44%	3,15%

Kønsmæssig fordeling blandt studenterne på hhx og stx:

	Hhx	Stx
Mænd	53%	38%
Kvinder	47%	62%

Sammenhængen mellem forældrenes uddannelse, elevernes grundskole karaktere og hvad de får ved afslutning af hhx og stx.

(KGY) Eks.res., gns. (7-tr.m.omr.) og KGY Uddannelse og Karakter grundskole og Højeste forældreuddannelse

Højeste forældreuddannelse	Kar. Grundskolen	(KGY) Eks.res., gns. (7-tr.m.omr.)	
		Hhx	Stx
Grundskolen	4,00 og lavere	3,8	3,8
	4,01 - 7,00	4,9	4,7
	7,01 og højere	7,2	6,9
Gymnasiale uddannelser	4,00 og lavere	3,6	3,5
	4,01 - 7,00	5,1	4,8
	7,01 og højere	7,5	7,5
Erhvervsfaglige uddannelser	4,00 og lavere	3,8	3,6
	4,01 - 7,00	5,2	4,9
	7,01 og højere	7,5	7,1
Korte videregående uddannelser	4,00 og lavere	3,8	3,5
	4,01 - 7,00	5,3	5
	7,01 og højere	7,7	7,5
Mellemlange videregående uddannelser	4,00 og lavere	3,9	3,6
	4,01 - 7,00	5,3	5,3
	7,01 og højere	7,8	7,8
Lange videregående uddannelser	4,00 og lavere	4	3,9

	4,01 - 7,00	5,6	5,6
	7,01 og højere	8,1	8,4
Ph. d. mv.	4,01 - 7,00	5,6	5,9
	7,01 og højere	8,6	8,8

Bemærk: de nedenstående tal er baseret på følgende filter/filtre:

Tid - Bevisår: 2009 + 2010 + 2011

Kommentar:

Over de tre seneste eksamensår ses det tydeligt, at hhx er bedre til at løfte alle baggrunde – dog med undtagelse af de elever, hvor forældre har en lang videregående uddannelse eller en ph.d.-grad og hvor eleven har fået 7 eller der over ved sin afgangseksamen i grundskolen.