



Planlagte undervisningstimer i specialklasser, specialskoler og dagbehandlingstilbud, 2012/13

Af Mathilde Molsgaard & Line Steinmejer Nikolajsen

Sammenfatning

I skoleåret 2012/13 planlægges der i gennemsnit med flere timer i specialklasser i folkeskolen samt i specialskoler og dagbehandlingstilbud - i forhold til skoleåret 2011/12.

Blandt de folkeskoler, der både har elever i specialklasser og normalklasser, planlægges ca. en fjerdedel af skolerne med et timetal i specialklasser, der mindst svarer til timetallet i normalklasser.

Stort set alle elever i specialtilbud modtager et undervisningstimetal, der mindst svarer til basistimetallet.

Dette notat tager udgangspunkt i skolernes planlagte timetal. Disse timetal indberettes hvert efterår til Undervisningsministeriet.

Skolernes gennemsnitlige planlagte timetal i specialklasser

Det gennemsnitlige planlagte timetal pr. uge¹ for specialklasser i folkeskoler samt i specialskoler og dagbehandlingstilbud² ses i Tabel 1. Her ses det, at alle tre skoletyper i gennemsnit planlægger med lidt flere timer i 2012 end i 2011 og 2010³.

Tabel 1 Gennemsnitligt planlagt timetal pr. uge i specialklasser

	2010	2011	2012
Folkeskoler	20,3	20,0	20,2
Specialskoler	20,4	20,2	20,4
Dagbehandlingstilbud	20,9	20,9	21,4

Kilde: UNI-C Statistik & Analyse

Note: Timetallene for folkeskoler omfatter kun specialklasser.

Det gennemsnitlige timetal er vægtet med elevtallet på de enkelte skoler og klassetrin.

¹ Skolerne indberetter det årlige undervisningstimetal. Da der traditionelt er 40 skoleuger pr. år, fremkommer det ugentlige timetal ved at dividere det årlige timetal med 40.

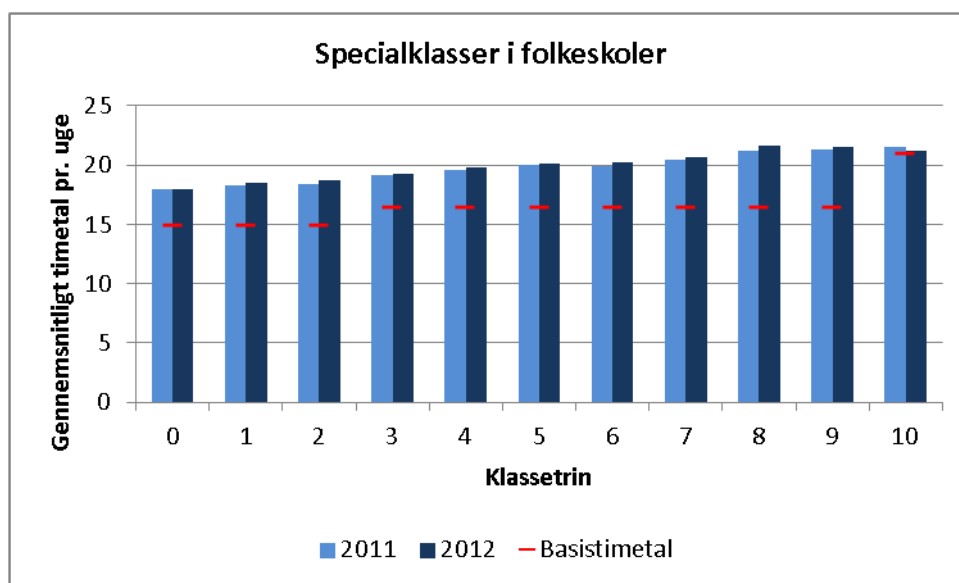
² Dagbehandlingstilbud omfatter også anbringelsessteder.

³ 2012 dækker konkret over skoleåret 2012/13 og så fremdeles.

Figur 1, Figur 2 og Figur 3 viser det gennemsnitlige planlagte timetal pr. uge i hhv. specialklasser i folkeskolen, specialskoler samt i dagbehandlingstilbud fordelt på klassetrin for 2012 og 2011. Ligeledes ses basistimetallet for hvert klassetrin. Basistimetallet er det samlede antal timer på de enkelte klassetrin, som skolerne som minimum skal tilbyde hver klasse.

I de nævnte figurer ses det, at skolerne i 2012 i gennemsnit planlægger med det samme eller højere timetal på næsten alle klassetrin og institutionstyper i forhold til 2011. Derudover ses det, at skolerne i gennemsnit planlægger med et timetal, der er højere end basistimetallet på alle klassetrin.

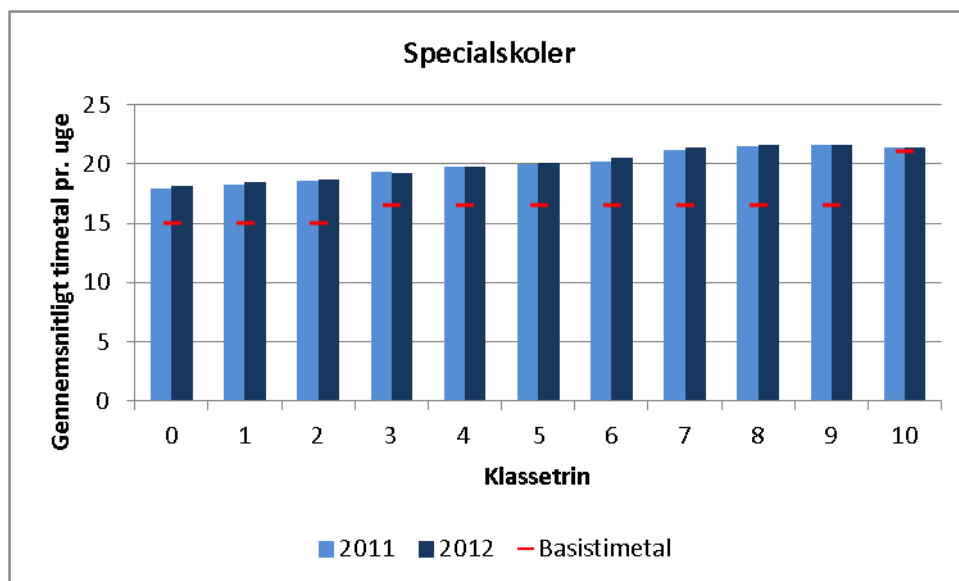
Figur 1 Gennemsnitlige planlagte timetal i specialklasser i folkeskoler - fordelt på klassetrin , 2011 og 2012



Kilde: UNI-C Statistik & Analyse

Note: Det gennemsnitlige timetal er vægtet med elevtallet på de enkelte skoler og klassetrin.

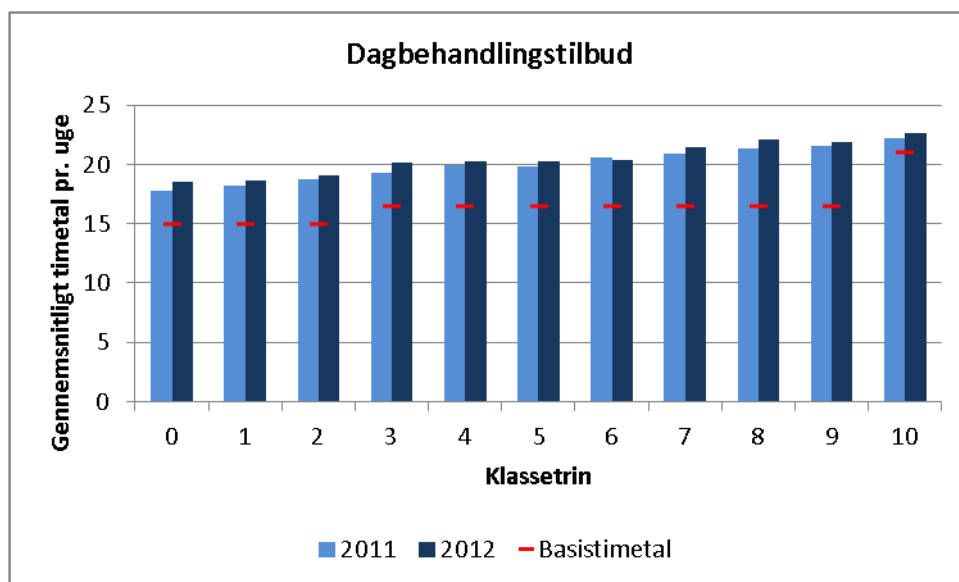
Figur 2 Gennemsnitlige planlagte timetal i specialskoler, fordelt på klassetrin, 2011 og 2012



Kilde: UNI-C Statistik & Analyse

Note: Det gennemsnitlige timetal er vægtet med elevtallet på de enkelte skoler og klassetrin.

Figur 3 Gennemsnitlige planlagte timetal i dagbehandlingstilbud, fordelt på klassetrin, 2011 og 2012



Kilde: UNI-C Statistik & Analyse

Note: Det gennemsnitlige timetal er vægtet med elevtallet på de enkelte skoler og klassetrin.

Timetal i specialklasser i forhold til timetal i normalklasser

I Tabel 2 sammenlignes timetallet i specialklasser og normalklasser i de folkeskoler, der har begge klassetyper.

I beregningen indgår kun de 527 folkeskoler, som i 2012 har både normalklasser og specialklasser på de samme klassesetrin. Tallene er beregnet som et gennemsnit for alle klassesetrin pr. skole. Det vil sige, at hvis en skole tilbyder flere timer i specialklasser end i normalklasser på ét klassesetrin og færre timer på et andet, bliver resultatet, at der gennemsnitligt set ikke er en forskel mellem det samlede timetal for de to klassetyper.

I Tabel 2 ses det, at 10 procent af skolerne samlet set planlægger med flere timer i specialklasser end i normalklasser, mens 13 procent planlægger med det samme timetal i specialklasser og normalklasser. 76 procent af skolerne planlægger samlet set med færre timer i specialklasser end i normalklasser. I forhold til skoleåret før, er der tale om en stort set uændret fordeling.

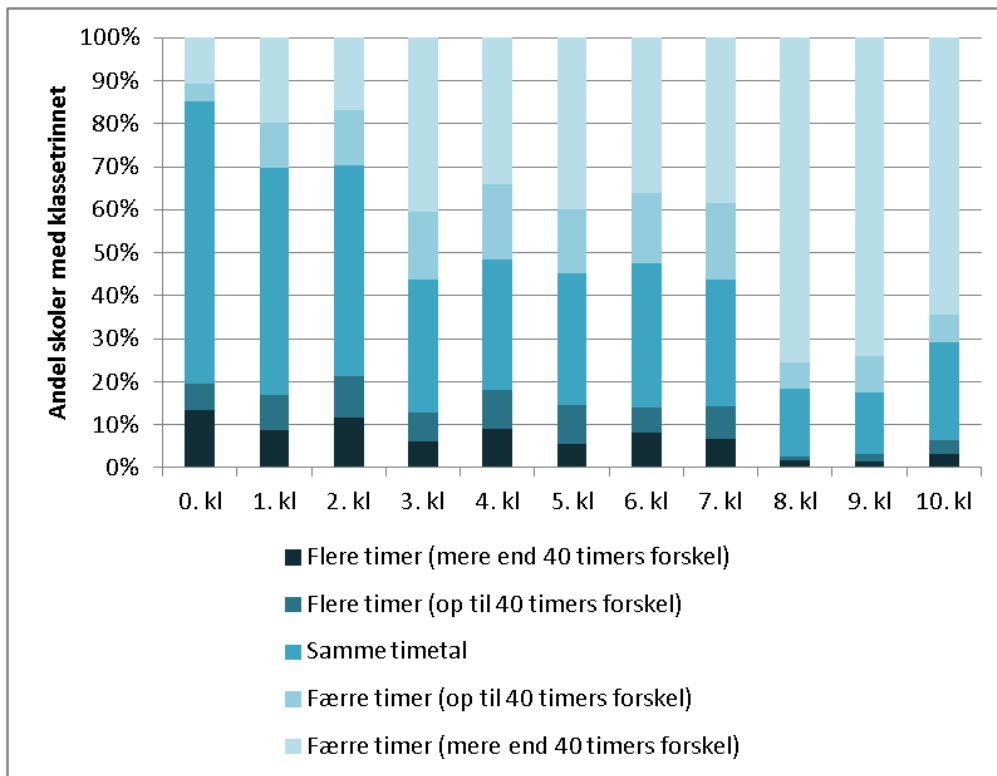
Tabel 2 Sammenligning af årligt timetal i specialklasser og normalklasser i folkeskolen, alle klassesetrin, 2011 og 2012.

	2011	2012
	Andel skoler	
Flere timer i specialklasser (mere end 40 timers forskel)	3%	3%
Flere timer i specialklasser (op til 40 timers forskel)	7%	7%
Samme timetal i specialklasser og normalklasser	13%	13%
Færre timer i specialklasser (op til 40 timers forskel)	30%	29%
Færre timer i specialklasser (mere end 40 timers forskel)	47%	47%
Antal folkeskoler med både special- og normalklasser	552	527

Kilde: UNI-C Statistik & Analyse

I Figur 4 ses ligeledes en sammenligning af timetal i specialklasser og normalklasser i de folkeskoler, der har begge klassetyper. Her foretages sammenligningen separat for hvert klassesetrin.

Figur 4 Sammenligning af årligt timetal i specialklasser og normalklasser i folkeskolen, 2012



Kilde: UNI-C Statistik & Analyse

Note: 'Færre timer' henviser til færre timer i specialklasser end normalklasser, og tilsvarende henviser 'Flere timer' til flere timer i specialklasser end i normalklasser.

I Figur 4 ses det, at det især er på 0. til 2. klassetrin, at skolerne planlægger med et timetal i specialklasser, der er mindst ligeså højt som i normalklasser. 85 procent af skolerne planlægger med et timetal i specialklasser, der mindst svarer til timetallet i normalklasser på 0. klassetrin, mens det gælder 70 procent af skolerne på 1. og 2. klassetrin. På 3. til 7. klassetrin er andelen af skoler, der planlægger med ens eller flere timer i specialklasser mindre, i gennemsnit cirka 46 procent. På 8., 9. og 10. klassetrin er det cirka 20 procent af skolerne, der planlægger med et timetal i specialklasser, som mindst svarer til timetallet i normalklasser.

Overholdelse af basistimetallet på skoleniveau

Tabel 3 viser antallet af skoler, som planlægger med et timetal i specialklasser, der overholder basistimetallet for alle klassetrin på de forskellige skoler. Det ses, at langt størstedelen af skolerne planlægger med et timetal, der overholder basistimetallet. Samlet set overholder 96,9 procent af skolerne i 2012 reglerne. Andelen er størst blandt folkeskoler og mindst blandt dagbehandlingstilbud. I forhold til 2011 er der relativt færre skoler, der planlægger med et timetal, der opfylder basistimetallet.

August 2013

let. I 2011 var det 97,3 procent af skolerne, der planlagde med et tilstrækkeligt timetal.

Derudover ses det, at stort set alle elever (99,3 procent.) forventes at modtage et undervisningstimetal, der mindst svarer til basistimetallet, jf. Tabel 3.

Tabel 3 Antal skoler opdelt efter overholdelse af basistimetallet, 2011 og 2012

	Antal skoler i alt	Antal skoler, der overholder basistimetallet	Andel	Antal elever i alt	Antal skoler, der overholder basistimetallet	Andel
2011						
Folkeskoler	557	547	98,2%	18.736	18.681	99,7%
Specialskoler	183	177	96,7%	9.856	9.815	99,6%
Dagbehandlingstilbud	197	188	95,4%	3.062	3.031	99,0%
I alt	937	912	97,3%	31.654	31.527	99,6%
2012						
Folkeskoler	533	521	97,7%	18.392	18.231	99,1%
Specialskoler	158	152	96,2%	8.856	8.823	99,6%
Dagbehandlingstilbud	173	164	94,8%	2.893	2.869	99,2%
I alt	864	837	96,9%	30.141	29.923	99,3%

Kilde: UNI-C Statistik & Analyse

Note: Skoler, hvor mindst ét klassetrin modtager færre timer end basistimetallet, indgår ikke i 'Antal skoler, der overholder basistimetallet'.