

## Analysen Nr. 9 / maj 2013

# Rekord mange virksomheder får tilskud fra uddannelsesfondene

*Der har aldrig været så stor aktivitet i PensionDanmark Uddannelsesfonde, som nu. Det seneste halvår er der givet tilskud til dobbelt så mange kurser som i samme periode sidste år. Det skyldes en væsentlig administrativ lettelse for virksomhederne, som har ført til, at markant flere virksomheder, særligt blandt de små til mellemstore, nu får uddannestilskud.*

*I 2012 fordelte kursusaktiviteten sig mere jævnt henover året end i de foregående år. Det kan føre til en bedre ressourceudnyttelse hos kursusudbydere. Uddannelsesfondene vil også fremover være med til at realisere de samfundsøkonomiske vigtige målsætninger om livslang uddannelse og opkvalificering, som er styrket yderligere med Vækstplan DK.*

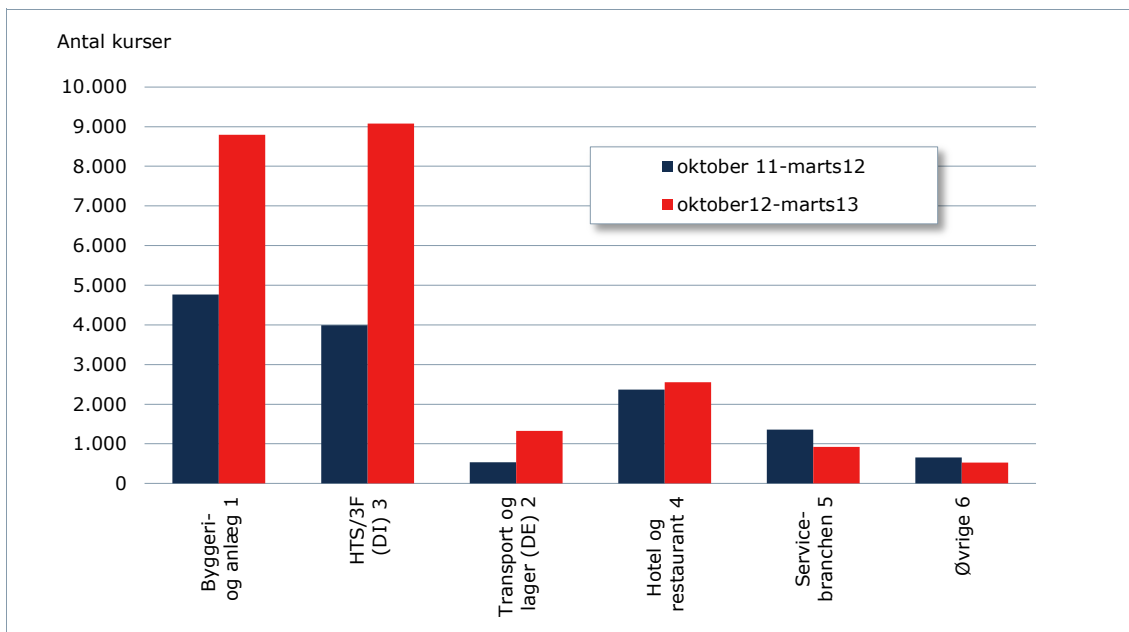
### **Efter- og videreuddannelse højt prioriteret i de seneste overenskomster**

Livslang uddannelse og opkvalificering er en vigtig samfundsøkonomisk målsætning: Det er en forudsætning for lønmodtagernes muligheder for at videreudvikle deres kompetencer i takt med arbejdsmarkedets behov. Nyere analyser <sup>1</sup> viser således, at for både ufaglærte og faglærte har deltagelse i voksen- og efteruddannelse positive effekter på både jobfastholdelse, beskæftigelsesgrad, timeløn og årsindkomst. Den højere produktivitet, efteruddannelsen således giver anledning til, styrker samtidig virksomhedernes konkurrenceevne og vækstmulighederne i dansk økonomi.

Overenskomstparterne etablerede i 2007 og 2008 – i forlængelse af trepartsaftalen om opkvalificering på arbejdsmarkedet – en række overenskomstaftalte uddannelsesfonde. De 12 kompetenceudviklingsfonde, der administreres i PensionDanmark, omfatter aktuelt 170.000 medarbejdere i ca. 12.700 virksomheder. Fondenes ressourcer er løbende styrket yderligere, herunder også i 2013-overenskomsterne, hvor eksempelvis bidraget pr. ansat under Mejeribrugets Uddannelsesfond aftales forøget med 20 pct. til 1.560 kr. pr. år.

<sup>1</sup> Arbejderbevægelsens Erhvervsråd: *Fordeling og levevilkår 2012*, kapitel 6, 23. oktober 2012.

**Figur 1. Effekten af data-samkøring: Antal kurser i samme periode før og efter, 2011-12 og 2012-13**



1) Bygge- og Anlægsbranchens Udviklingsfond og Håndværkets Udviklingsfond.

2) Lagerområdet og Transport- og Lagerområdets Kompetenceudviklingsfond.

3) HTSK-fonden.

4) Hotel-, Restaurant- og Turisterhvervets Kompetenceudviklingsfond.

5) DDL og Serviceforbundets Uddannelsesfond

6) Anlægsgartnerfagets Kompetencefond, Textil- og Beklædningsindustriens Kompetencefond og Vaskeribranchens Uddannelsesfond.

Kilde: PensionDanmark Uddannelsesfonde.

### **Datasamkøring om kursusdeltagelse letter virksomhedernes administration – det har markant øget fondenes udbetalinger**

Fra 1. oktober 2012 er det blevet nemmere for virksomhederne end før at søge Uddannelsesfonde om tilskud for medarbejdernes deltagelse i efteruddannelse og kompetenceudvikling. Det sparer virksomhederne for dobbeltarbejdet med at indberette oplysningerne om medarbejdernes kursusdeltagelse til flere forskellige instanser. Den administrative lettelse har allerede på det halve år, der er forløbet, ført til en kraftig stigning i antallet af med tilskud fra fondene gennemførte kurser, jf. figur 1.

#### **Samarbejde mellem PensionDanmark Uddannelsesfonde og Ministeriet for Børn og Undervisning**

Et samarbejde med Ministeriet for Børn og Undervisning sikrer, at PensionDanmark Uddannelsesfonde automatisk får oplysninger fra efteruddannelse.dk om medarbejderes deltagelse i AMU<sup>2</sup>-kurser.

PensionDanmark Uddannelsesfonde sender derefter en mail til virksomheden med link til uddannelsesfonde.dk, hvor der med et enkelt klik kan søges om tilskud til de pågældende kurser fra den relevante Kompetenceudviklingsfond. Derefter indsættes tilskuddet fra Uddannelsesfonden direkte på virksomhedens Nem-Konto.

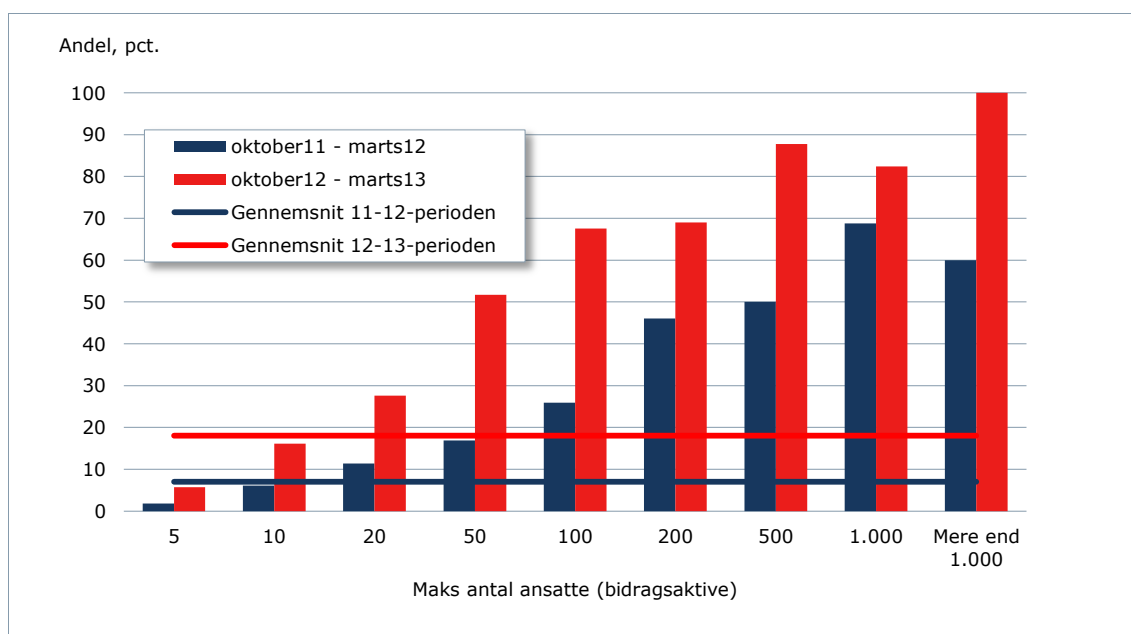
<sup>2</sup> ArbejdsMarkedsUddannelse.

**For sammenlignelige perioder er der sket en fordobling i antallet af gennemførte kurser...**

Set under ét har der således været en fordobling af udbetalingerne til kursusaktiviteten i perioden 1. oktober 2012 til 1. april 2013 sammenlignet med den tilsvarende periode et år tidligere. Den markante stigning ses også for hovedparten af de enkelte fonde, det gælder for både Bygge- og Anlægsbranchens Udviklingsfond, HTSK-fonden, Transport- og Lagerområdets Kompetenceudviklingsfond og Hotel-, Restaurant- og Turisterhvervets Kompetenceudviklingsfond.

I figur 2 ses, hvor stor en andel af medlemsvirksomhederne i forskellige størrelser, der benytter kurser i fondenes regi til efteruddannelse af medarbejderne. Gennemsnittene var henholdsvis 7 pct. af virksomhederne i halvåret oktober 2011 til marts 2012 og 18 pct. af virksomhederne i halvåret oktober 2012 til marts 2013<sup>3</sup>.

**Figur 2. Effekten på virksomhedernes kursusbenyttelse af data-samkøring**



Note: For at undgå indflydelse af, at kursusbenyttelsen ikke er fordelt jævnt over året, er kun kurser i perioderne november til marts medtaget i sammenligningen af 2011 til 2012 og 2012 til 2013 – dvs. i perioden før og efter indførelse af automatisk datasamkøring.

Kilde: PensionDanmark Uddannelsesfonde.

**... og sikret større anvendelsesgrad i særligt de mellemstore virksomheder**

Også før datasamkøringen var benyttelsesgraden i de største virksomheder med over 500 ansatte høj. Men efter datasamkøringen er benyttelsesgraden i også de små og mellemstore virksomheder steget markant – for alle virksomheder med under 100 ansatte svarende til, at kursusbenyttelsesgraden mindst er fordoblet. Dette har kraftigt formindsket forskellene i virksomhedernes benyttelsesgrad, hvor mindre til mellemstore virksomheder førhen i noget mindre omfang fik tilskud fra fondene end de gør nu.

<sup>3</sup> Denne periode er valgt for at sikre, at kun de samme kalendermåneder indgår i begge perioder. Dermed er data for benyttelsesgraden før og efter datasamkøringen fuldt ud sammenlignelige. Virksomhedernes benyttelse af efteruddannelse for hele året 2012 er til sammenligning vist i bilagsfigur 3.

**Tabel 1. Kursisters fordeling på kursusart, 2010 til marts 2013**

| Pct.      | Almene kurser | Kompetencevurdering | Fagrettede kurser |
|-----------|---------------|---------------------|-------------------|
| Fordeling | 1,5           | 1,5                 | 97,0              |

Note: Skønsmæssig kategorisering af kurser baseret på kursusbetegnelser. Opgørelsen omfatter *ikke* kurser under Mejeribrugets Uddannelsesfond. Udbetalte tilskud i Mejeribrugets Uddannelsesfond udgjorde i 2012 ca. 3. mio. kr.

Kilde: PensionDanmark Uddannelsesfonde.

### De fagrettede kurser er absolutte topscorere

En skønsmæssig fordeling af de gennemførte kurser viser, jf. tabel 1, at de fagrettede kurser – det vil sige kurser med et konkret, praktisk indhold, der er nødvendige for varetagelsen af bestemte jobs eller arbejdsfunktioner – med en andel på 97 procent af samtlige er absolutte topscorere<sup>4</sup>. Det kan være kurser med titler som eksempelvis *Vejen som arbejdsplads*, *Gaffeltruckcertifikat*, *Rengøringshygiejne*, *Systemstilladskursus* mfl.

Kun omkring halvdelen procent af alle kursister har gennemført kurser indenfor de almene fag – dansk, matematik, fremmedsprog – mens andre halvdelen procent er kurser, der gennemføres som led i et kompetencevurderingsforløb eller andet.

**Tabel 2. Ligestilling mellem kvinder og mænd i kursusdeltagelse**

| Pct.                               | Kvinder | Mænd |
|------------------------------------|---------|------|
| Andel blandt kursister, 2012       | 19,6    | 80,4 |
| Andel blandt omfattede, marts 2013 | 20,5    | 79,5 |

Kilde: PensionDanmark Uddannelsesfonde.

### Kvinder og mænd er lige hyppige kursister – god ligestilling i uddannelsesfonde

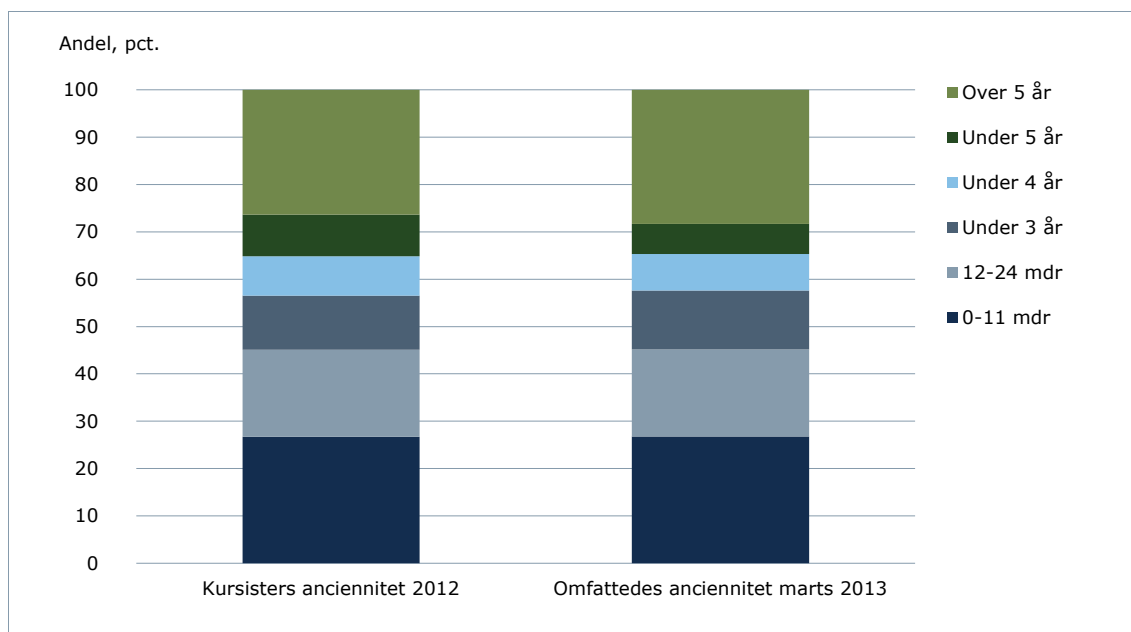
Ca. en femtedel af kursusdeltagerne i 2012 var kvinder – helt præcist 19,6 procent, jf. tabel 2. Pr. 1. marts 2013 udgjorde kvinderne 20,5 pct. af virksomhedernes ansatte, der er omfattede af uddannelsesfonde. Det betyder, at kvindelige og mandlige ansatte stort set er lige hyppige kursusbrugere.

### Kursusbenyttelsen er stort set uafhængig af længden af ansættelsen i virksomheden

Anciennitetsfordelingen blandt kursisterne i 2012 er ligeledes stort set sammenfaldende med anciennitetsfordelingen blandt alle omfattede ansatte pr. 1. marts 2013, jf. figur 3. Der er dog blandt kursisterne en lille overrepræsentation af ansatte med fem eller flere års anciennitet i virksomhederne og en tilsvarende underrepræsentation af ansatte med mellem fire og fem års anciennitet.

<sup>4</sup> Opgørelsen omfatter ikke tilskud til kurser under Mejeribrugets Uddannelsesfond, jf. tabelnoten.

**Figur 3. Kursisternes anciennitet i virksomheden**



Kilde: PensionDanmark Uddannelsesfonde.

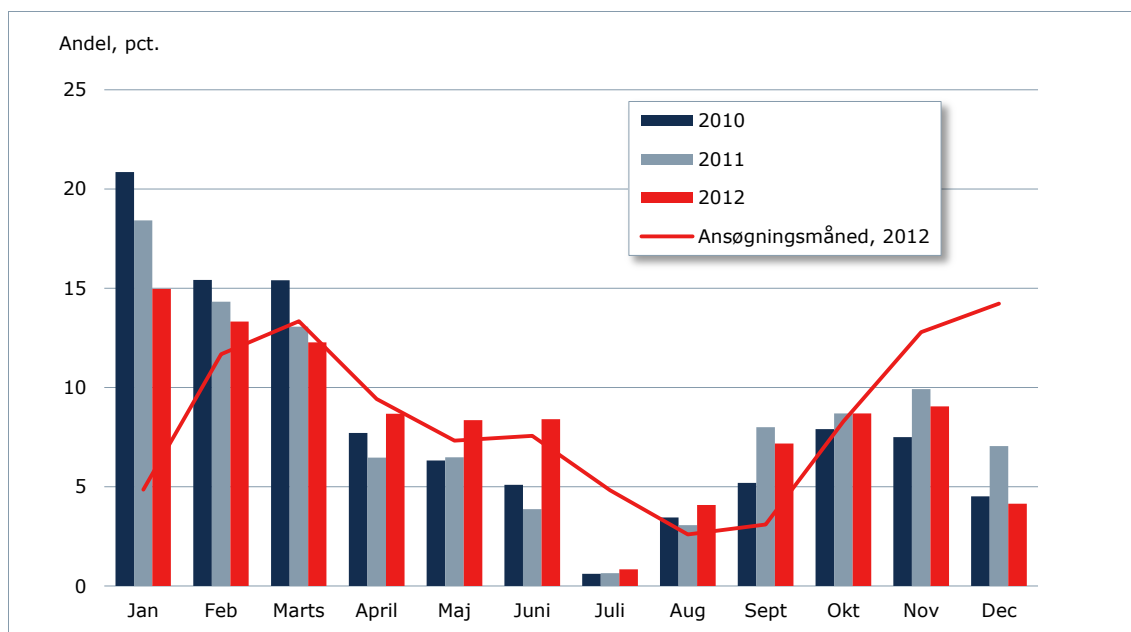
**Efteruddannelse var tidligere en sæsonvare – men 2012 tyder på større udjævning af aktiviteten hen over året**

Kursusomfanget i fondenes regi varierer meget hen over kalenderåret, jf. figur 4. De mest populære kursusmåneder er januar til marts, og det er sandsynligt, at vejrliget i disse måneder spiller ind. Modsat er juli til august og december – sommerferie- og julemånederne – de mindst populære kursusmåneder.

Fra 2010 til 2012 ses der imidlertid en tendens til en mere jævn fordeling af kursusomfanget henover hele året, når der ses bort fra de typiske feriemåneder. Dette giver mulighed for en mere jævn planlægning af aktivitetsomfanget på kursusstederne med en mulig mere effektiv ressourceudnyttelse til følge. Det kan komme både virksomheder og fonde til gode, hvis en mere effektiv ressourceudnyttelse giver lavere omkostninger pr. kursus. Dermed vil virksomhederne kunne finansiere mere efteruddannelse, og mere efteruddannelse giver fondene mulighed for at udbetale større tilskud.

Fondene har forskellige bestemmelser om afregning af kursus-tilskud. Som hovedregel finder udbetalingerne dog sted med 1-3 måneders forsinkelse i forhold til kursustidspunktet, jf. kurven, der viser fordelingen af ansøgninger om tilskud i 2012.

**Figur 4. Kursusbenyttelse henover året, 2010-2012**



Kilde: PensionDanmark Uddannelsesfonde.

**Mange forskellige kursusudbydere – de fleste udbydere kun få kurser**

I 2012 benyttede uddannelsesfonde sig af kurser fra i alt 178 kursusudbydere, jf. tabel 3. Hovedparten af kursusudbydere har undervist kursister på mindre end 10 forskellige kurser i årets løb, mens 10 udbydere har haft deltagere på mere end 50 forskellige kurser i 2012.

**Tabel 3. Kursusudbydere, 2012**

| Antal forskellige kurser | 1-2 | 3-9 | Højst 30 | Højst 50 | Flere end 50 |
|--------------------------|-----|-----|----------|----------|--------------|
| Udbydere                 | 54  | 54  | 39       | 11       | 10           |

Kilde: PensionDanmark Uddannelsesfonde.

**Arbejdsmarkedets parter skal være med til at sikre yderligere muligheder for efteruddannelse**

Med det formål at udvikle og fastholde arbejdspladser i Danmark styrkes adgangen til voksen- og efteruddannelse yderligere som led i aftalen om *Vækstplan DK*.<sup>5</sup> Der er afsat 1 mia. kr. til initiativet. Arbejdsmarkedets parter får indflydelse på anbefalingerne om, hvordan uddannelsesløftet bedst muligt kan tilgodese forøget produktivitet og vækst i Danmark. I den sammenhæng vil de overenskomstaftalte uddannelsesfonde kunne spille en central rolle.

<sup>5</sup> Se faktaboks.

**Regeringens delaftale af 22. april 2013 med Venstre, Dansk Folkeparti, Det konservative Folkeparti og Liberal Alliance om Vækstplan DK**

"Danmark er en del af en international økonomi og et globalt arbejdsmarked. Det stiller store krav til både virksomheder og ansatte. Vedligeholdelse og videreudvikling af medarbejdernes kompetencer er et vigtigt element i at fastholde produktion og arbejdspladser i Danmark.

Aftaleparterne er derfor enige om at afsætte en pulje på i alt 1 mia. kr. i perioden 2014-2017 til mere og bedre voksen- og efteruddannelse. Det skal løfte kompetenceniveauet i arbejdsstyrken og understøtte udvikling og fastholdelse af arbejdspladser i Danmark.

Aftaleparterne noterer sig, at regeringen sammen med arbejdsmarkedets parter vil igangsætte et fælles arbejde om anbefalinger til et uddannelsesløft, der skal forbedre produktivitet og vækst i Danmark.

Aftaleparterne er enige om på baggrund af anbefalingerne fra dette arbejde at aftale udmøntningen af puljen til mere og bedre voksen- og efteruddannelse."

## Et hurtigt overblik over uddannelsesfondene

PensionDanmark Uddannelsesfonde administrerer, jf. bilagstabel A, fonde omfattende i alt godt 170.000 medarbejdere – typisk faglærte og ikke-faglærte – beskæftiget på godt 12.700 virksomheder inden for blandt andet byggeri, transport og lager, hotel og restauration, privat rengøring samt på mejerierne og hos anlægsgartnerne. Fra 1. januar 2013 er også Frisør- og Kosmetikerfaget kommet til.

I 2012 er der i alt udbetalt godt 48 mio. kr. i tilskud fra fondene, jf. tabel 3. Det svarer til en stigning i fondenes udbetalinger fra 2011 til 2012 på ca. 19 pct. Den stærkt stigende aktivitet i fondene efter at datasamkøring har gjort det nemmere for virksomhederne at søge må antages at føre til en fortsat vækst i udbetalingerne fra 2012 til 2013. I 2012 var bidragsindtægterne i fondene til sammenligning godt 69 mio. kr. ekskl. administrationsomkostninger, og årets nettoresultat var godt 17 mio. kr. Med den nuværende vækst i fondenes aktiviteter må det forventes, at der fremadrettet er balance i fondenes økonomi.

Mere end en fjerdedel af alle omfattede medlemmer i Hotel-, Restaurant- og Turisterhvervets Kompetenceudviklingsfond har i 2012 deltaget i ét eller flere kurser i fondens regi<sup>6</sup>. Den gennemsnitlige kursuslængde i fonden er til gengæld med knap én dag den korteste blandt alle fonde. Kursusaktiviteten, målt i antal kursister relativt til antal omfattede, var ligeledes høj i henholdsvis Bygge- og Anlægsbranchens Udviklingsfond og HTSK-fonden. I de øvrige fonde deltog under 10 pct. af de omfattede personer i 2012 i kurser i fondenes regi.

| Bokstabel<br>Kursusbenyttelse og udbetalte tilskud, 2012   | Udbetalte<br>tilskud    | Kursister  | Andel, der<br>har været<br>på kursus | Gns. kursuslængde<br>pr. kursist |
|--|-------------------------|------------|--------------------------------------|----------------------------------|
| Uddannelsesfond  | Mio.kr.                 | Antal      | Pct.                                 | Timer                            |
| Byggeri:<br>Bygge- og Anlægsbranchens Udviklingsfond   | 13,5                    | 8.907      | 13,8                                 | 24,8                             |
| Håndværkets Udviklingsfond   | 0,2                     | 114        | 4,3                                  | 18,8                             |
| Transport og Lager:<br>HTSK-fonden <sup>1</sup>  | 18,4                    | 9.875      | 23,7                                 | 19,3                             |
| Transport- og Lagerområdetets Kompetenceudviklingsfond   | 2,8                     | 1.102      | 9,1                                  | 26,7                             |
| HRT Kompetenceudviklingsfond <sup>2</sup><br>(Hotel og restauration)                               | 3,7                     | 6.006      | 28,8                                 | 5,8                              |
| Servicebranchens Udviklingsfond<br>(Privat rengøring)  | 2,2                     | 1.389      | 8,5                                  | 15,8                             |
| Mejeribrugets Uddannelsesfond <sup>3</sup><br>(Mejeriansatte timelønnede, kontorfunktionærer mfl.) | 3,0                     | -          | -                                    | -                                |
| Øvrige fonde <sup>4</sup>  | 2,5<br>2,0 <sup>5</sup> | 1.141<br>- | 1,3<br>-                             | 16,8-34,5<br>-                   |
| Alle fonde   | 48,0                    | 28.534     | 16,6                                 | 18,6                             |

Kilde: PensionDanmark Uddannelsesfonde.

- 1 HTSK-fonden hed tidligere Handels-, Transport- og Servicesektorens Kompetenceudviklingsfond.
- 2 Hotel-, Restaurant- og Turisterhvervets Kompetenceudviklingsfond.
- 3 Indenfor Mejeribrugets Uddannelsesfond er det ikke muligt at opgøre antallet af individuelle kursister, ligesom der ikke findes oplysninger om kursuslængder.
- 4 DDL og Serviceforbundets Uddannelsesfond, Anlægsgartnerfagets Kompetencefond, Textil- og Beklædningsindustriens Kompetencefond og Vaskeribranchens Uddannelsesfond.
- 5 Der er yderligere udbetalt ca. 2 mio. kr. fra uddannelsesfondene vedrørende kurser, hvor det ikke er muligt at matche tilskuddene med antal kursister og andet. Der er yderligere udbetalt ca. 2 mio. kr. fra uddannelsesfondene vedrørende kurser, hvor det ikke er muligt at matche tilskuddene med antal kursister og andet.

<sup>6</sup> Også i DDL og Serviceforbundets Udviklingsfond samt Anlægsgartnerernes Kompetencefond har kursusaktiviteten, målt i antal kursister relativt til antal omfattede, været høj.



## Bilag 1.

**Tabel A. Omfattede virksomheder og medlemmer, marts 2013**

| Uddannelsesfond  | Medlemmer        | Virksomheder |
|--|------------------|--------------|
| Byggeri:<br>Bygge- og Anlægsbranchens Udviklingsfond<br>Håndværkets Udviklingsfond                       | 64.574<br>2.639  | 6.028<br>512 |
| Transport og Lager:<br>HTSK-fonden <sup>1</sup><br>Transport- og Lagerområdet's Kompetenceudviklingsfond | 41.670<br>12.174 | 1.886<br>819 |
| HRT Kompetenceudviklingsfond <sup>2</sup><br>(Hotel og restauration)                                     | 20.835           | 1.223        |
| Servicebranchens Udviklingsfond<br>(Privat rengøring)  | 16.266           | 295          |
| Mejeribrugets Uddannelsesfond<br>(Mejeriansatte timelønnede, kontorfunktionærer mfl.)                    | 6.003            | 28           |
| Frisør- og Kosmetikerfagets Udviklingsfond <sup>3</sup>  | 3.491            | 1.471        |
| Øvrige fonde <sup>4</sup>  | 86.118           | 556          |
| I alt  | 171.611          | 12.710       |

Note: Antallene summer ikke til totalen, da medlemmer med mere end ét job kan indgå i mere end én fond.

1 Handels-, Transport- og Servicesektorens Kompetenceudviklingsfond.

2 Hotel-, Restaurant- og Turisterhvervets Kompetenceudviklingsfond.

3 Frisør- og Kosmetikerfagets Udviklingsfond er oprettet pr. 1. januar 2013 og indgår derfor ikke i år-til-år sammenligninger mv.

4 DDL og Serviceforbundets Uddannelsesfond, Anlægsgartnerfagets Kompetencefond, Textil- og Beklædningsindustriens Kompetencefond og Vaskeribranchens Uddannelsesfond.

Kilde: PensionDanmark Uddannelsesfonde

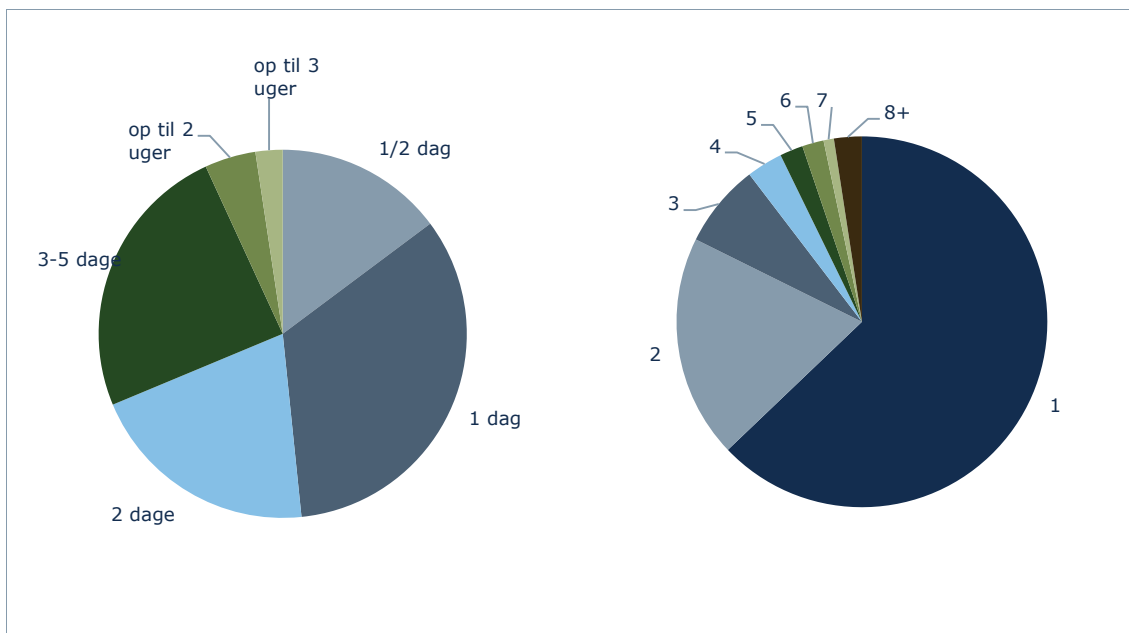
**12 Uddannelsesfonde:**  
**12.700 virksomheder**  
**170.000 omfattede medarbejdere**

Antallet af medlemsvirksomheder og antal ansatte, der er omfattede af uddannelsesfondene, fremgår af tabel A. I runde tal tegner de to fonde på byggeri- og anlægsområdet sig for godt halvdelen af medlemsvirksomhederne og for knap en tredjedel af de omfattede ansatte. De to fonde på transport- og lagerområdet tegner sig for ca. 21 pct. af medlemsvirksomhederne og ca. 31. pct. af de omfattede medarbejdere.

**De korte kurser dominerer...  
og de færreste deltager i  
mere end 3 kurser på et år**

Knap halvdelen af alle kurser i kompetenceudviklingsfondenes regi varer 1 dag eller kortere, jf. figur A, venstre side. Kun knap 2,5 procent af alle kurser har en varighed på mere end to uger. Godt 60 pct. af alle kursister deltog kun i ét kursus i løbet af 2012, mens ca. 10 pct. deltog i fire kurser eller mere i årets løb, jf. figurens højre side.

**Figur A. Kursuslængder og antal kurser pr. kursist, 2012**



Kilde: PensionDanmark Uddannelsesfonde.

#### Uddannelsesfonde

Bygge- og Anlægsbranchens Udviklingsfond (B&A)  
HTSK-fonden (HTS)  
Hotel-, Restaurant- og Turisterhvervets Kompetenceudviklingsfond (HRT)  
Servicebranchens Udviklingsfond, herunder Kantineoverenskomsten  
Håndværkets Udviklingsfond  
Transport- og Lagerområdetets Kompetenceudviklingsfond  
Mejeribrugets Uddannelsesfond, herunder Funktionær-  
overenskomsten med HK/Privat  
Vaskeribranchens Uddannelsesfond  
Anlægsgartnerfagets Kompetencefond  
Textil- og beklædningsindustriens Kompetencefond  
DDL og Serviceforbundets Uddannelsesfond  
Frisør- og Kosmetikerfagets Udviklingsfond

#### Kontakt

Chefkonsulent Tove Birgitte Foxman · [tbf@pension.dk](mailto:tbf@pension.dk) · 3374 8052