

Udvalg om erhvervsuddannelser samt kompetencegivende uddannelser i vok- sen- og efteruddannelsessystemet

Delrapportering
til regeringen for udvalgets fase I

Anbefalinger til
praktikpladsunderstøttende initiativer og
en bedre uddannelsesgaranti

Oktober 2012

Rapport for udvalgets fase I

Indholdsfortegnelse

Indledning.....	2
Kapitel 1: Udvalgsarbejdets tilrettelæggelse og rapportens opbygning.....	3
Kapitel 2: Introduktion til erhvervsuddannelserne.....	5
Kapitel 3: Udvalgets samlede indstilling.....	13
Bilagsliste.....	23
<i>Bilag 1: Udvalgets kommissorium.....</i>	<i>23</i>
<i>Bilag 2: Udvalgets medlemmer.....</i>	<i>23</i>
<i>Bilag 3: Udvalgets forslagspapirer.....</i>	<i>23</i>
<i>Bilag 4: Udvalgets forslag i forhold til praktikpladspakken fra 2012.....</i>	<i>23</i>
<i>Bilag 5: Økonomiske forudsætninger for udvalgsarbejdet og økonomiske konsekvenser af forslagene.....</i>	<i>23</i>

Rapport for udvalgets fase I

Indledning

I Regeringens finanslovsforslag 2013 fremgår det, at Regeringen i efteråret 2012 vil nedsætte et udvalg, der i samarbejde med arbejdsmarkedets parter skal fremlægge konkrete anbefalinger til langsigtede og holdbare løsninger på praktikpladsområdet, herunder modeller for målretningen af erhvervsuddannelserne mod unge under 25 år. Udvalget skal samtidig komme med forslag til nye tiltag, som styrker og videreudvikler de nuværende tilbud på erhvervsuddannelsesniveau i voksen- og efteruddannelsessystemet, hvor ufaglærte voksne kan få et målrettet tilbud bl.a. baseret på erhvervede kompetencer.

Udvalg om erhvervsuddannelser samt kompetencegivende uddannelser i voksen- og efteruddannelsessystemet (herefter erhvervsuddannelsesudvalget) blev nedsat i august 2012 med sættemøde den 28. august 2012. Der er tale om et embedsmandsudvalg med deltagelse af Landsorganisationen i Danmark (LO), Dansk Arbejdsgiverforening (DA), Kommunernes Landsforening (KL), Danske Regioner, Finansministeriet og Børne- og Undervisningsministeriet (formand).

Udvalgets samlede anbefalinger præsenteres for regeringen i foråret 2013. Denne rapport indeholder udvalgets del-rapportering for fase I af udvalgsarbejdet jf. nedenfor.

Kapitel 1: Udvalgsarbejdets tilrettelæggelse og rapportens opbygning

Tilrettelæggelse af udvalgsarbejdet

Udvalgets samlede opgaver i henhold til kommissoriet, jf. bilag 1, gennemføres i to faser. Opdelingen i to faser er tilrettelagt med henblik på, at første del-rapportering kan indgå som input til finanslovsforhandlingerne for 2013, hvorefter arbejdet fortsætter i fase II, som afsluttes i foråret 2013.

Udvalget skal bl.a. komme med konkrete anbefalinger til en langsigtet løsning på praktikpladsområdet, som skal afløse de nuværende etårige praktikpladspakker. Den nuværende praktikpladspakke udløber med udgangen af 2012, og derfor skal udvalget komme med forslag, der allerede kan få virkning fra 2013, og som derfor skal indgå i finanslovsforhandlingerne for 2013, efterfulgt af eventuel følgelovgivning. Samtidig er det nødvendigt at udvalget fortsætter arbejdet i 2013, idet der er lagt op til større ændringer i erhvervsuddannelsessystemet, som ikke kan løses allerede i 2012, men kræver videre undersøgelser og drøftelse ind i 2013. Udvalget fremlægger således med denne del-afrapportering en række forslag, der udgør et første skridt i retningen af en grundlæggende og langsigtet løsning på praktikpladsområdet. Udvalgets samlede forslag fremlægges i foråret 2013.

Fase I: Den første fase løb fra udvalgets nedsættelse den 28. august 2012 til 5. oktober 2012 og afsluttes med nærværende del-afrapportering. I denne fase har udvalget behandlet de dele af kommissoriet, der angår:

- *Hvordan der sikres flere uddannelsesaftaler til understøtning af en reel uddannelsesgaranti*, med tilhørende underpunkter, jf. kommissoriet side 3.
- *Hvordan der sikres skolepraktikpladser bl.a. i perioder med svage økonomiske konjunkturer, der understøtter arbejdsmarkedets behov og regeringens mål om, at unge skal hurtigere igennem uddannelsessystemet*, med tilhørende underpunkter, jf. kommissoriet side 3 – 4 øverst.

Denne del-rapportering indeholder således udvalgets konkrete anbefalinger for tilvejebringelse af flere praktikpladser, bedre udnyttelse af praktikpladskapaciteten samt styrkelse af skolepraktikordningen og relaterede ordninger og rammebetingelser for elever og institutioner, som tilsammen sikrer en bedre og mere reel uddannelsesgaranti, jf. yderligere kapitel 3. Samtidig tager udvalget med denne del-rapportering stilling til, hvorvidt udvalgte initiativer i praktikpladspakken for 2012 skal videreføres eller justeres, jf. yderligere kapitel 4.

Desuden har udvalget i fase I haft en indledende drøftelse af den af kommissoriets del om øget kvalitet i erhvervsuddannelserne, der angår:

- *Hvordan adgangskrav på et dokumenteret, evidensbaseret og administrerbart grundlag kan bidrage til at understøtte, at flere unge med de nødvendige forudsætninger kan afslutte en påbegyndt erhvervsuddannelse*, jf. kommissoriet side 5.

Udvalget har aftalt at fortsætte disse drøftelser og stille konkrete forslag på området i fase II af udvalgsarbejdet, som afsluttes i maj 2013, jf. uddybning i kapitel 3.

En række faktuelle papirer har tjent som grundlag for drøftelserne i fase I. De faktuelle papirer belyser dels de undersøgelsesspørgsmål i kommissoriet på side 4, der relaterer sig til fase I, dels øvrige faktuelle

forhold, som udvalget har udbedt sig beskrevet som grundlag for drøftelserne. Selve drøftelserne er gennemført på baggrund af en række forslagspapirer, der er blevet justeret og afstemt undervejs i processen, og hvis endelige udformning findes i bilag 3.

Samlet for fase I er det vigtigt at pointere, at forslagene for denne fase repræsenterer første del af udvalgets samlede anbefalinger for at sikre grundlæggende og langsigtede løsninger på udfordringerne i erhvervsuddannelserne, herunder på praktikområdet. Udvalgets anbefalinger i fase I skal således nødvendigvis ses i sammenhæng med anbefalingerne i fase II, som fremlægges for regeringen i foråret 2013.

Fase II: Anden fase af udvalgets arbejde forløber fra primo november 2012 til april/maj 2013.

I denne fase skal udvalget behandle de dele af kommissoriet, der angår:

- *Hvordan erhvervsuddannelserne og i særlig grad praktikpladserne i højere grad kan målrettes de unge, samtidig med at der sikres bedre tilbud til voksne, med tilhørende underpunkter, jf. kommissoriet side 4*
- *[...] konkrete forslag til øget kvalitet i erhvervsuddannelserne med henblik på at gøre dem til mere attraktive uddannelsesstilbud, herunder tilhørende underpunkter inklusiv punkt om optagelseskrav som nævnt ovenfor, jf. kommissoriet side 5.*

Emnerne i fase II vedrører rammevilkårene for optagelse og gennemførelse af erhvervsuddannelserne. Derfor kan eventuelle forslag i fase II have betydning for de rammer og forhold, hvorunder uddannelsesgarantien virker, ligesom de udgør en anden del af udvalgets samlede indstilling for at sikre langsigtede og grundlæggende løsninger på erhvervsuddannelsesområdet.

Rapportens opbygning

Rapporten indledes med en faktuel præsentation af erhvervsuddannelserne i kapitel 2. Præsentationen tjener som grundlag for forståelsen af udvalgets konkrete forslag til ændringer i forhold til gældende forhold.

Kapitel 3 omfatter udvalgets samlede indstilling. Kapitlet gennemgår de forhold og målsætninger, som udvalget har lagt til grund for arbejdet i fase I og præsenterer udvalgets samlede konkrete anbefalinger for fase I.

Kommissoriet for udvalget og en liste over udvalgets medlemmer findes i bilag 1 og 2.

Bilag 3 indeholder seneste versioner af de forslagspapirer, der har dannet grundlag for udvalgets drøftelser. Forslagspapirerne uddyber indholdet af udvalgets samlede indstilling, og det bemærkes, at udvalget indstiller, at udmøntningen af initiativer gennemføres i overensstemmelse hermed.

Bilag 4 indeholder en oversigt over udvalgets anbefalinger i fase 1 i forhold til initiativerne i praktikpladspakken for 2012, der udløber med årets udgang. For hvert initiativ i den gamle aftale angives udvalgets indstilling eller bemærkning vedrørende initiativet.

Endelig indeholder bilag 5 et notat om de økonomiske forudsætninger for udvalgets arbejde samt beregninger over forslagernes økonomiske konsekvenser foretaget af Ministeriet for Børn og Undervisning.

Kapitel 2: Introduktion til erhvervsuddannelserne

Introduktion til erhvervsuddannelserne

En erhvervsuddannelse er en erhvervskompetencegivende ungdomsuddannelse. Det betyder, at uddannelsen bygger på forudsætninger opnået i grundskolen. En afsluttet erhvervsuddannelse giver direkte adgang til arbejdsmarkedet som faglært.

Der findes i alt 109 erhvervsuddannelser fordelt på 12 indgange. En erhvervsuddannelse er opdelt i et grundforløb og et hovedforløb. Grundforløbet består af skoleundervisning, men kan erstattes af grundlæggende praktisk oplæring i en virksomhed på baggrund af en ny mesterlæreaftale mellem elev og virksomhed. Grundforløbet afsluttes med en prøve, hvor det vurderes, om eleven har opnået de kompetencer, som kræves for at begynde i hovedforløbet.

Hovedforløbet i erhvervsuddannelserne veksler mellem praktikperioder og skoleundervisning, dvs. et vekseluddannelsesprincip. Praktikuddannelsen skal som udgangspunkt foregå i en eller flere virksomheder, der har indgået uddannelsesaftale med eleven. Men elever, der ikke opnår en uddannelsesaftale med en virksomhed, har mulighed for – eventuelt efter gennemførelse af et overgangskursus – at gennemføre praktikuddannelse i skolepraktik i de uddannelser, der udbydes med skolepraktik, indtil eleven opnår en uddannelsesaftale med en virksomhed. Uddannelsen afsluttes med en svende- eller skoleprøve.

Erhvervsuddannelserne er offentlige uddannelser, hvor de generelle rammer fastsættes af Ministeriet for Børn og Undervisning. Arbejdsmarkedets parter spiller en central rolle i styringen og udviklingen af erhvervsuddannelserne. Hver af de 109 erhvervsuddannelser er tilknyttet et fagligt udvalg, som er sammensat af arbejdsgivere og arbejdstagere fra det pågældende jobområde, som uddannelsen retter sig mod. De faglige udvalg bestemmer indholdet i reglerne om de enkelte uddannelser inden for de generelle rammer: Uddannelsesmål, niveauekrav, varighed, struktur, praktikuddannelse mv. De faglige udvalg skal efter behov tage initiativ til etablering, omlægning og nedlæggelse af uddannelser. Udvalgenes opgaver er lovfæstet i erhvervsuddannelsesloven.

Rådet for de grundlæggende Erhvervsrettede Uddannelser (REU) er bredt sammensat af arbejdsmarkedets parter, skoleforeninger, lærerorganisationer og elevorganisationer. Rådet har til opgave at rådgive børne- og undervisningsministeren på et overordnet niveau om de grundlæggende erhvervsrettede uddannelser. Rådet fastsætter selv sin forretningsorden.

Vekseluddannelsesprincippet og den tætte involvering af arbejdsmarkedets parter sikrer, at uddannelserne har en stor arbejdsmarkedsrelevans, som bidrager til, at de færdiguddannede har en høj beskæftigelsesfrekvens samt at Danmark har en relativ lav ungdomsarbejdsløshed set i et internationalt perspektiv.

Uddannelsesgaranti

Der er uddannelsesgaranti i erhvervsuddannelserne. Uddannelsesgarantien gælder inden for en indgang. Det betyder, at alle elever, som gennemfører et grundforløb i en bestemt indgang, har mulighed for at afslutte et hovedforløb inden for samme indgang. Som udgangspunkt skal eleven indgå en uddannelsesaftale med en virksomhed. Kan eleven ikke finde en praktikplads inden for den uddannelse, som han

eller hun gerne vil have, skal eleven søge og acceptere praktikplads inden for en anden uddannelse i samme indgang. Hvis eleven ikke kan tilbydes en praktikplads, tilbydes eleven i stedet at begynde på en uddannelse i et skolepraktikforløb eller eventuelt at fortsætte i en af de tre uddannelser, der ikke gennemføres med praktik i en virksomhed.

Langt de fleste elever i skolepraktik opnår på et tidspunkt i uddannelsesforløbet en uddannelsesaftale med en virksomhed. Få elever afslutter deres forløb i skolepraktik og disse elever kan have haft uddannelsesaftaler undervejs i uddannelsesforløbet.

Vekseluddannelser, skolepraktik, karenstid og EMMU-kriterier

Erhvervsuddannelserne bygger som nævnt på vekseluddannelsesprincippet. Erhvervsuddannelserne veksler således mellem skoleundervisning og praktikperioder, der gensidigt understøtter hinanden. Eleven indgår uddannelsesaftale med en praktikvirksomhed på baggrund af en uddannelsesaftale. Der findes en række forskellige aftaleformer. Det giver fleksibilitet til at udnytte praktikpladspotentialerne i virksomhederne. Aftaleformerne er følgende:

Den almindelige aftale: Aftalen omfatter minimum hovedforløbet af uddannelsen, og eleven er i virksomheden i alle uddannelsens praktikperioder.

Ny mesterlære: Her indgår eleven en uddannelsesaftale med en virksomhed og tilegner sig de nødvendige kompetencer fra grundforløbet i det første år af sin uddannelse via praktisk oplæring i virksomheden – eventuelt suppleret med kortere skoleophold.

Kort uddannelsesaftale: Aftalen skal indeholde mindst ét skoleophold og én praktikperiode i hovedforløbet. Den korte uddannelsesaftale er velegnet til virksomheder, der enten er meget specialiserede og derfor ikke kan tage eleven under hele uddannelsen, eller til virksomheder, som ikke ønsker at påtage sig et helt uddannelsesforløb.

Kombinationsaftale: Eleven indgår aftaler med to eller flere virksomheder. Tilsammen skal delaftalerne omfatte hele uddannelsen.

Restaftale: Aftalen dækker elevens resterende uddannelse. Anvendes når eleven har gennemført dele af sin uddannelse i skolepraktik eller uforskyldt har mistet en anden uddannelsesaftale – fx pga. konkurs.

Delaftale: En aftale for elever i skolepraktik om praktikuddannelse. Aftalen kan ikke indeholde skoleundervisning. Elever i delaftaler er fortsat optaget i skolepraktik og fortsætter heri efter afslutning af delaftalen.

Dertil kommer EUD⁺, hvor eleven gennemfører en uddannelse uden uddannelsesaftale, på baggrund af en realkompetencevurdering og en individuel uddannelsesplan, og efter at have gennemført trin 1 og siden har haft lønnet arbejde inden for feltet i en periode på mindst 6 måneder, samt muligheden for praktik i udlandet (PiU), dvs. eleven kan tage en del eller hele praktikken i udlandet.

En elev, der har afsluttet et grundforløb uden at få en uddannelsesaftale med en virksomhed, har mulighed for at komme i skolepraktik, indtil eleven kan opnå en uddannelsesaftale. Skolepraktik er en måde, hvorpå elever kan gennemføre praktikdele uden at være i praktik i en virksomhed. I stedet foregår den praktiske oplæring på en skole. Eleven kan optages, hvis vedkommende to måneder efter at have afsluttet et adgangsgivende grundforløb(karenstid) ikke har eller har haft en uddannelsesaftale, og hvis uddannelsen udbydes med skolepraktik.

Elever i skolepraktik skal opfylde egnethedsbetingelserne, de såkaldte *EMMA-kriterier*. Det betyder, at eleverne skal være Egnede, geografisk Mobile, fagligt Mobile og Aktivt praktikpladssøgende. I praksis vil det sige, at elever i skolepraktik løbende skal søge og modtage tilbud om praktikpladser, at de skal være villige til at søge praktikpladser i hele landet, og at de skal være villige til at tage en praktikplads inden for en anden uddannelse end den primært ønskede, hvis det ikke medfører tab af uddannelsestid.

Desuden findes der pt. tre skolebaserede uddannelser – det vil sige erhvervsuddannelser uden praktikophold. Det drejer sig om byggemontagetekniker, sundhedsservicesekretær og web-integrator. Hertil kommer landbrugets lederuddannelse, som er et trin i landbrugsuddannelsen.

Adgangskrav til uddannelserne, herunder uddannelsesparatebedømmelse

Der er som udgangspunkt frit optag til erhvervsuddannelserne. For at blive optaget til en erhvervsuddannelses grundforløb skal eleven have opfyldt undervisningspligten efter folkeskoleloven. Derudover skal eleven enten have en uddannelsesaftale med en virksomhed eller, hvis eleven kommer direkte fra 9. eller 10. klasse, være erklæret uddannelsesparat af Ungdommens Uddannelsesvejledning. Eleverne anses for uddannelsesparate, hvis de har de faglige, personlige og sociale forudsætninger, som er nødvendige for at gennemføre en ungdomsuddannelse. Elever over 18 år og elever, der ikke søger om optagelse direkte efter 9. eller 10. klasse, skal ikke erklæres uddannelsesparate, og har ret til at begynde i et grundforløb.

Den enkelte skole kan desuden fastsætte krav til ansøgerens danskundskaber ved optagelsen til grundforløbet eller en uddannelses hovedforløb. Kravene vil dog ikke kunne finde anvendelse for elever, der har indgået uddannelsesaftale.

Endelig kan det faglige udvalg i særlige tilfælde bestemme, at eleverne i en uddannelse ved overgangen fra grundforløbet til skoleundervisningen i hovedforløbet skal opfylde bestemte krav om gennemførelse af fag og niveauer, herunder eventuelle bestå-krav, såfremt opfyldelsen af kravene er nødvendige for at opnå slutmålene i uddannelsen eller i et eller flere af uddannelsens specialer ("gærdehøjder"). Kravene skal kunne opfyldes inden for den vejledende varighed af grundforløbet med de forudsætninger, som i almindelighed kan forventes, at elever besidder ved afslutningen af grundskolens 9. klasse.

Adgangsbegrænsning til uddannelser og skolepraktik (kvotepladser)

Nogle uddannelser er mere populære end andre, hvorfor det har været nødvendigt at indføre adgangsbegrænsning til visse uddannelser, dels af beskæftigelsesmæssige årsager, dels for at undgå, at elever begynder på en uddannelse, hvor de senere har svært ved at få eller slet ikke kan få en praktikplads. I adgangsbegrænsede uddannelser skal elever have en uddannelsesaftale for at kunne begynde i uddannelsens grundforløb eller optages inden for en kvote.

Følgende 12 uddannelser er pt. adgangsbegrænsede: beklædningshåndværker, digital media, film- og tv-produktionsuddannelsen, fitnessinstruktør, fotograf, frisør, kosmetiker, mediegrafiker, sundhedsservicesekretær, teater-, udstillings- og eventtekniker, veterinærsygeplejerske samt guld- og sølvmedeuddannelsen.

Som udgangspunkt skal alle erhvervsuddannelser udbydes med skolepraktik. I øjeblikket er der 47 uddannelser, der udbydes med skolepraktik. Af forskellige hensyn udbydes de øvrige erhvervsuddannelser ikke med skolepraktik, men er optaget på den såkaldte negativliste. Når uddannelser ikke udbydes med

skolepraktik (er på negativlisten), skyldes det, at praktik ikke meningsfuldt kan tilrettelægges på skole (fx redder), at det vil være voldsomt omkostningstungt (fx flymekaniker eller kranfører), eller at uddannelsen har et meget lille volumen (fx beslagsmed). Endvidere optages nye uddannelser automatisk på negativlisten. Der er pt. 82 uddannelser på negativlisten, hvoraf et antal er nedlagt, dvs. der optages ikke nye elever i uddannelser.

For de uddannelser, der udbydes med skolepraktik, er der for enkelte fastsat adgangsbegrænsning til skolepraktik (kvoteplasser). Dette er indført for at værne om vekselluddannelsesprincippet. Dels fordi der opstod en uhensigtsmæssig brug af skolepraktik, ved at virksomhederne ikke indgik uddannelsesaftale, før eleven havde været en periode i skolepraktik. Dels af hensyn til beskæftigelsesmulighederne for elever uddannet i skolepraktik, sådan at eleverne ikke bliver uddannet til arbejdsløshed, fx fordi uddannelsen er meget populær. Der er pt. adgangsbegrænsning til skolepraktik på følgende 11 uddannelser: Anlægsstruktør, bygningsstruktør og brolægger, data- og kommunikationsuddannelsen, dyrepasser, elektriker, elektronik- og svagstrømsuddannelsen, kontoruddannelse med speciale, lastvognsmekaniker, personvognsmekaniker, snedker, teknisk designer samt træfagenes byggeuddannelse. På baggrund af aktiviteten i første halvår af 2012 vurderes det, at kvoteudnyttelsesgraden i 2012 vil være cirka 60 pct.

a) *Elevkarakteristika*

Tabel 1 viser tilgang, afbrud, fuldførte og fuldførelsesprocent på erhvervsuddannelserne fra 2008-2011.

Tabel 1 Tilgang, afbrud, fuldførte og fuldførelsesprocent på EUD, 2008-2011				
	2008	2009	2010	2011
Antal elever				
Tilgang i alt*	55.277	57.703	59.997	57.524
- heraf grundforløb	44.359	47.545	49.123	47.806
- heraf hovedforløb	38.349	37.681	39.739	40.566
Afbrudte**	24.941	23.167	25.088	34.679
Fuldførte	30.550	31.661	31.710	30.719
Fuldførelsesprocent	56%	54%	53%	52%
Anm.: Data er eksklusive erhvervsgrunduddannelsen. * Samme elev kan have tilgang på såvel grund- som hovedforløb i samme år men tælles kun som én tilgang under ”Tilgang i alt”. Tilgangen af grund- og hovedforløb kan derfor ikke summeres. ** Antallet af afbrudte på de erhvervsfaglige uddannelser det seneste år (2011) skal fortolkes med varsomhed. Det skyldes at tallet omfatter elever, der på opgørelsestidspunktet (1-10-2011) har fuldført et grundforløb og endnu ikke påbegyndt et hovedforløb hvorved de statistisk fortolkes som afbrudte på den erhvervsfaglige uddannelse. Tilsvarende vil en del af de elever, der har afbrudt et grundforløb eller et hovedforløb erfaringsmæssigt genoptage deres uddannelsesforløb efter opgørelsestidspunktet hvorved en senere opdatering vil vise færre afbrudte. Det præcise antal afbrudte kendes derfor først senere.				
Kilde: Ministeriet for Børn og Undervisnings databank				

Af tabel 1 ses, at hvert år fuldfører lidt over 30.000 elever en erhvervsuddannelse. Endvidere ses, at fuldførelsesprocenten på erhvervsuddannelserne samlet set er faldet fra 56 procent i 2008 til 52 procent i 2011.

Gennemsnitsalderen for eleverne ved start på erhvervsuddannelsernes grundforløb er lidt under 22 år, og den er i gennemsnit knap 22,5 år, når de er færdige med grundforløbet. Gennemsnitsalderen ved start på hovedforløbet er knap 26 år, og her er eleverne godt 28 år, når de er færdige. De elever, der

starter på et hovedforløb er således i gennemsnit 3,5 år ældre, end de elever, som afslutter et grundforløb. Der er ikke tale om samme population. 66 procent af eleverne med en igangværende uddannelsesaftale er under 25 år, mens 73 procent af de praktikpladssøgende elever er under 25 år. De unge under 25 år udgør dermed en større andel af de praktikpladssøgende.

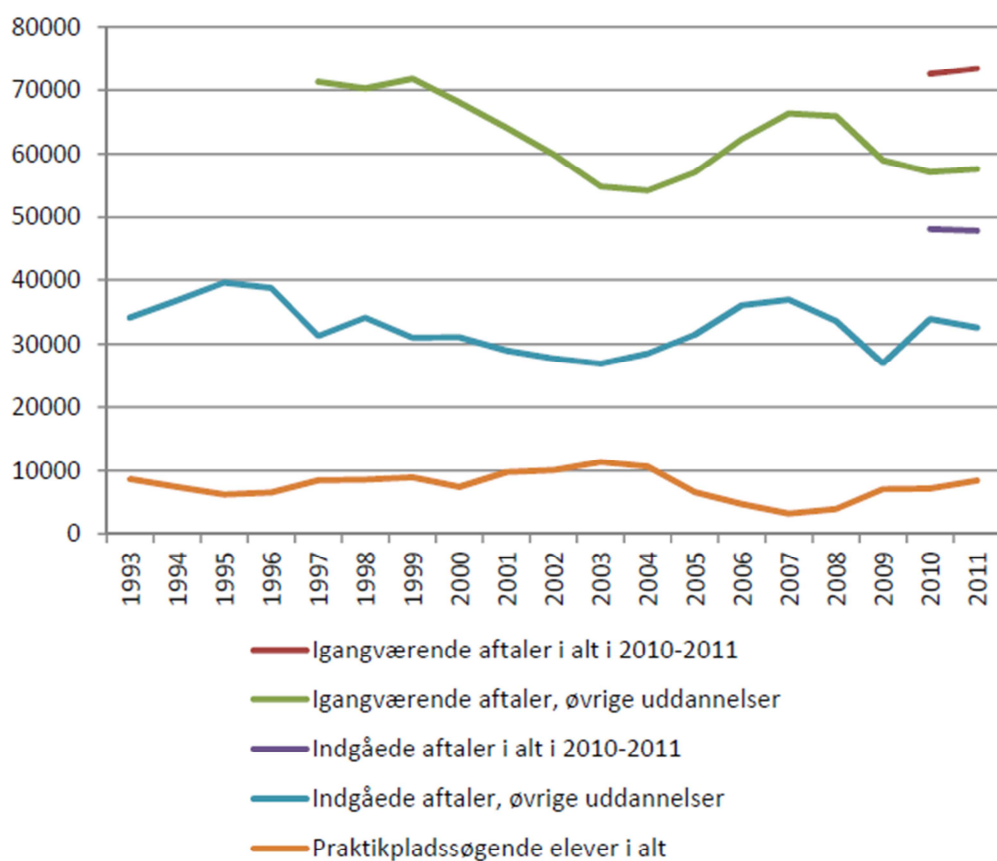
Ministeriet for Børn og Undervisning bruger beskæftigelsesfrekvenser som en del af tilsynet med erhvervsuddannelserne. Frekvenserne er en parameter for, hvor relevante erhvervsuddannelserne er i forhold til arbejdsmarkedets behov, og som indikator for hvilken effekt erhvervsuddannelsessystemet har. Beskæftigelsesfrekvensen for elever, der har afsluttet en erhvervsuddannelse, har været faldende fra 83 pct. for elever færdiguddannet i 2005 til 73 pct. for elever færdiguddannet i 2009 og opgjort året efter endt uddannelse. Udviklingen skal ses i sammenhæng med finanskrisen og dens eftervirkninger.

Praktikpladsudviklingen

Udviklingen fra 1993-2012

Udviklingen på praktikpladsområdet i perioden 1993 til 2011 er vist i figur 1. Antallet af indgåede uddannelsesaftaler på årsbasis har svinget mellem ca. 27.000 og ca. 40.000 aftaler ekskl. aftalerne på social- og sundhedsuddannelsen og den pædagogiske assistentuddannelse, som først er omfattet af statistikken fra 2010. Tages disse uddannelser med blev der i 2011 indgået ca. 48.000 uddannelsesaftaler

Figur 1: Igangværende aftaler, indgåede aftaler og praktikpladssøgende elever for øvrige uddannelser og alle uddannelser, 1993 – 2011.

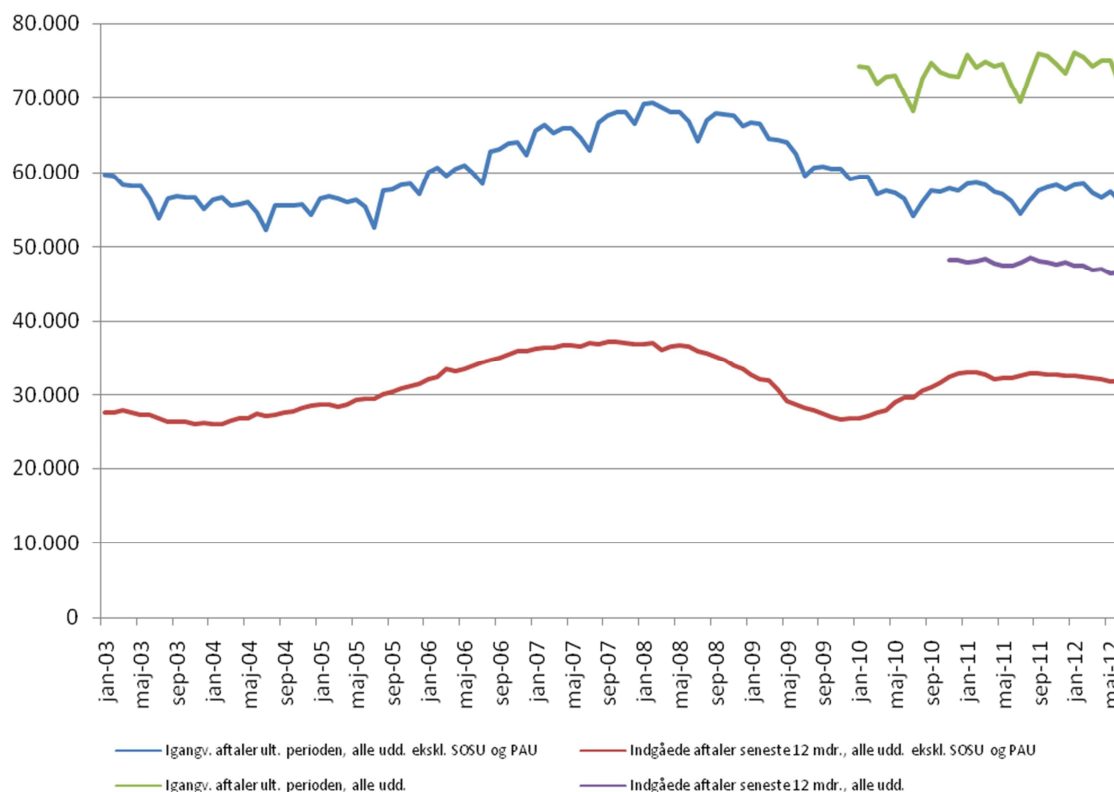


Note: Opgørelser af "øvrige uddannelser" er alle andre uddannelser end social- og sundhedsuddannelsen og den pædagogiske assistentuddannelse.

Kilde: UNI•C Statistik & Analyse. Udtrækstidspunkt medio februar 2012.

Figur 2 viser udviklingen i antallet af igangværende aftaler samt indgåede aftaler de seneste 12 måneder siden 2003. Som det ses af figuren, reagerer bestanden af igangværende aftaler med en vis forsinkelse på bevægelserne i antal indgåede aftaler.

Figur 2 Igangværende aftaler og indgåede aftaler seneste 12 måneder, 2003 – juli 2012

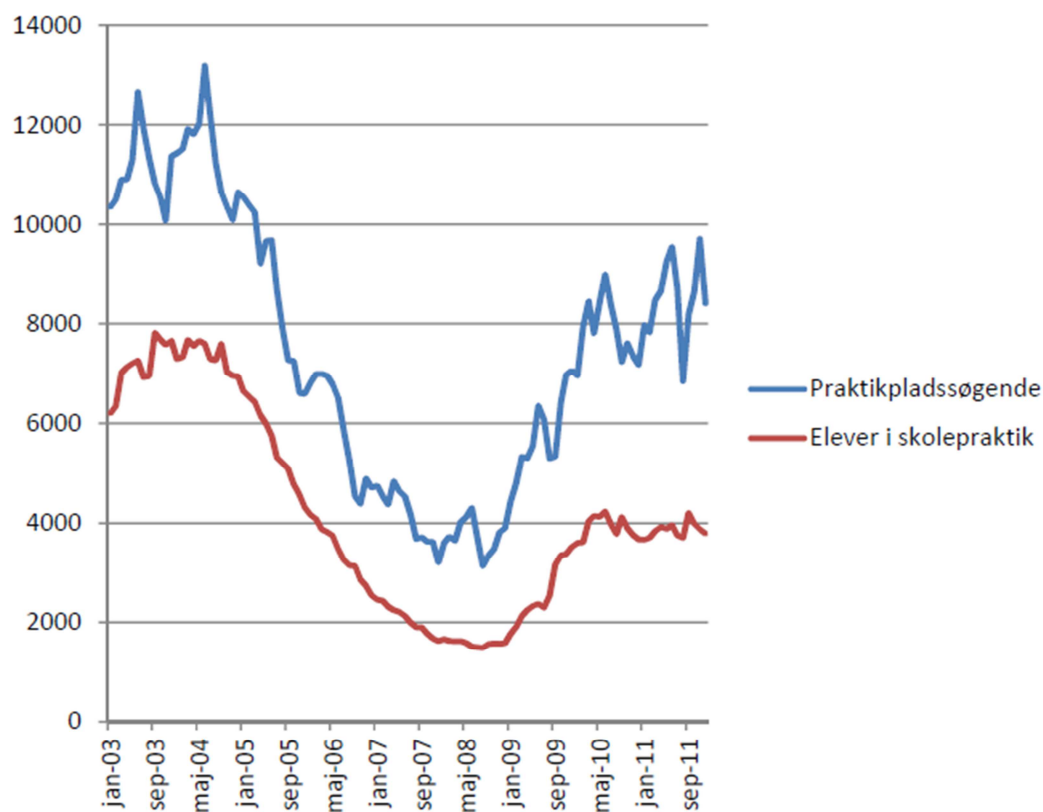


Note: SOSU og PAU er opgjort fra januar 2010, hvorfor udviklingen for igangværende aftaler for alle uddannelser først kan vises fra januar 2010, og indgåede aftaler seneste 12 måneder for alle uddannelser først kan vises fra december 2010.
 Kilde: UNI•C Statistik & Analyse. Udtrækstidspunkt medio august 2012.

Fra 2003 til 2007 er udviklingen på praktikpladsområdet meget positiv. Antallet af indgåede og igangværende aftaler vokser, mens antallet af praktikpladssøgende og elever i skolepraktik falder. I perioden stiger antallet af indgåede uddannelsesaftaler med 37 procent. Efter 2007 vender den positive udvikling. Fra 2007-2009 falder antallet af indgåede aftaler med 27 procent, og i 2009 er antallet af indgåede uddannelsesaftaler på niveau med 2003. Tendensen er dog kortvarig. Fra 2009 til 2010 stiger antallet af indgåede uddannelsesaftaler med 22 procent, men flader ud i 2011. Antallet af igangværende aftaler stiger med 21 procent fra ultimo 2003 til ultimo 2007, men falder herefter med henholdsvis 11 procent i 2009 og 3 procent i 2010. Fra 2010 til 2011 er antallet stort set konstant. Udviklingen efter 2007 skal ses i sammenhæng med finanskrisen og dens eftervirkninger.

Figur 3 viser antal praktikpladssøgende elever og elever i skolepraktik fra 2003 til 2011. Det ses, at antal elever i skolepraktik har svinget fra mere end 7.000 i 2003 til under 2.000 i 2008 for derefter at stige til ca. 4.000 ved udgangen af 2011. Antallet af praktikpladssøgende, som også omfatter elever i skolepraktik, er svinget i samme takt som skolepraktikken men på et højere niveau.

Figur 3. Praktikpladssøgende elever og elever i skolepraktik 2003-2011



Kilde: UNI•C Statistik & Analyse. Udtrækstidspunkt medio februar 2012.

Den aktuelle situation

Tabel 2 giver et billede af den aktuelle situation. Tabellen viser, at der de seneste 12 måneder er indgået 46.776 uddannelsesaftaler på erhvervsuddannelserne, hvilket er et fald på 2 pct. i forhold til samme periode året før. Ny-tilgangen til skolepraktik de seneste 12 måneder er på 5.432 elever, hvilket er en stigning på 24 pct. i forhold til samme periode sidste år. Ved udgangen af juli 2012 var ca. 4.800 elever i gang med en erhvervsuddannelse med brug af skolepraktik. Desuden var ca. 10.900 elever praktikpladssøgende. Heraf var ca. 2.800 praktikpladssøgende 0-2 måneder efter afsluttet grundforløb (karensperioden), ca. 4.500 var praktikpladssøgende i skolepraktik mere end to måneder efter afsluttet grundforløb, mens ca. 3.600 var praktikpladssøgende uden for skolepraktik mere end to måneder efter afsluttet grundforløb.

Tabel 2 Uddannelsesaftaler, skolepraktik og erhvervsuddannelser uden virksomhedspraktik (tilgang) de foregående 3 måneder og 12 måneder, ultimo juli 2011 og 2012

	Foregående 3 måneder			Foregående 12 måneder		
	Opgjort juli 2011	Opgjort juli 2012	Ændring i pct.	Opgjort juli 2011	Opgjort juli 2012	Ændring i pct.
Indgåede uddannelsesaftaler	11.761	11.548	-2%	47.933	46.776	-2%
Elever optaget i skolepraktik	910	1.286	41%	4.368	5.432	24%
Elever optaget i EUD uden virksomhedspraktik	46	29	-37%	1.385	1.411	2%

Kilde: UNI•C Statistik & Analyse. Udtrækstidspunkt medio august 2012.

Praktikpladspakkerne

Der er i perioden 2009-2012 løbende taget en række ekstraordinære initiativer for at sikre et tilstrækkeligt antal praktikpladser i en tid, hvor dansk økonomi er udfordret.

Dette er sket gennem følgende aftaler om praktikpladspakker:

- ”Aftale om en praktikpladspakke” (7. maj 2009)
- ”Udvidelse af skolepraktikken i 2009”(18. juni 2009),
- ”Flere unge i uddannelse og job” (Ungepakke II) (5. november 2009)
- ”Flere praktikpladser” (1. november 2010)
- ”En forstærket indsats for flere praktikpladser i 2012” (15. november 2011).

Aftalerne forlængede og udvidede indsatsen for flere praktikpladser fra et mål på 5.200 ekstra pladser i 2010 til et mål på 10.400 ekstra pladser i 2012 for at imødegå eftervirkningerne af finanskrisen.

Kapitel 3: Udvalgets samlede indstilling

Baggrund for udvalgets drøftelser

Regeringens målsætning er, at 95 pct. af en ungdomsårgang gennemfører mindst en ungdomsuddannelse i 2015 og at der samtidig sker en styrkelse af ungdomsuddannelserne. Erhvervsuddannelserne er tiltænkt en central rolle i forhold til at sikre 95-pct.-målsætningen.

Regeringen har derfor igangsat et udvalgsarbejde med arbejdsmarkedets parter, som skal komme med anbefalinger til mere grundlæggende og langsigtede løsninger på praktikpladsområdet og til øget kvalitet i erhvervsuddannelserne med henblik på at gøre dem til mere attraktive uddannelses tilbud.

Erhvervsuddannelserne i Danmark er vekseluddannelser. Dvs. eleverne undervises skiftevis på en skole og er i lønnet praktik i en virksomhed på grundlag af en særlig ansættelseskontrakt (uddannelsesaftale). Denne uddannelsesmodel giver eleverne gode beskæftigelsesudsigter efter endt uddannelse og bidrager til en lav ungdomsarbejdsløshed set i et internationalt perspektiv.

Vekseluddannelsesprincippets styrke ligger i, at eleverne gennem vekselvirkningen mellem skoleundervisning og virksomhedspraktik får et samlet læringsudbytte med en høj grad af erhvervmæssig relevans, og at virksomhederne tager et medansvar for at uddanne den fremtidige faglærte arbejdskraft - med en samlet høj beskæftigelsesfrekvens til følge.

Vekseluddannelsesprincippet bygger på, at der er match mellem det antal praktikpladser, virksomhederne stiller til rådighed, det fremtidige behov for uddannet arbejdskraft og elevernes uddannelsesønsker. Denne balance kan blive udfordret af konjunkturudsving. Det er senest set i forbindelse med eftervirkningerne af finanskrisen, hvor der er opstået et fald i antallet af praktikpladser. Dertil kommer en ubalance mellem virksomhedernes udbud af praktikpladser og elevernes efterspørgsel efter praktikpladser samt en ubalance mellem virksomheders krav og forventninger til eleverne og elevernes faktiske kompetencer.

Mangel på praktikpladser medfører også et frafaldsproblem. Erhvervsuddannelserne oplever et alt for stort frafald, hvor for mange elever bl.a. falder fra, fordi de efter endt grundforløb ikke opnår en uddannelsesaftale med en virksomhed, og fordi de enten ikke har mulighed for at få en skolepraktikplads eller ikke ønsker en skolepraktikplads bl.a. som følge af, at den generelt set har lav prestige, at skolepraktikydelsen er lavere end elevlønnen, og at den betragtes som en nødløsning i forhold til praktikplads i en virksomhed. Endvidere falder nogle elever fra erhvervsuddannelserne, fordi de ikke er tilstrækkeligt motiverede eller ikke har de nødvendige forudsætninger for at gennemføre en erhvervsuddannelse.

Det er udvalgets opfattelse, at den nuværende udformning af skolepraktik og uddannelsesgarantien bidrager til at skabe tvivl om erhvervsuddannelserne og skader uddannelsernes omdømme, hvilket igen indvirker på søgningen til uddannelserne og med frafald i grundforløb og hovedforløb til følge.

Løsningerne har bl.a. været at indføre midlertidige præmieringsordninger til virksomheder, der opretter praktikpladser, at åbne for flere skolepraktikpladser, som kan tilbydes, når eleverne ikke kan opnå en relevant praktikplads samt tiltag og indsatser af forskellig karakter for at modvirke frafaldet i uddannelserne. Disse løsninger har ikke vist sig tilstrækkelige i forhold til at løse de grundlæggende udfordringer på praktikpladsområdet, herunder at nedbringe frafaldet, ligesom midlertidige ordninger bidrager til at skabe usikkerhed for både uddannelsesinstitutioner og elever.

Udvalget har derfor bl.a. fået til opgave at komme med konkrete anbefalinger til mere grundlæggende og langsigtede løsninger på praktikpladsområdet.

I denne rapport præsenteres resultaterne af udvalgsarbejdet i fase 1 i form af en række forslag, som tilsammen skal sikre en bedre uddannelsesgaranti og bidrage til tilvejebringelsen af flere praktikpladser. Udvalget forventer, at forslagene vil reducere den del af frafaldet, som skyldes barrierer knyttet til vekseluddannelsesprincippet, visse områder af erhvervsuddannelsessystemets indretning og ubalancer på praktikpladsområdet. Med disse forslag tages således et første vigtigt og grundlæggende skridt i retning af at løse udfordringerne på erhvervsuddannelsesområdet.

Det skal imidlertid bemærkes, at de foreslåede løsninger i fase 1 er nødvendige men ikke tilstrækkelige i forhold til at løse udfordringerne på bl.a. praktikområdet. Udvalget vil derfor arbejde videre i fase 2 med emner, der kan ændre rammevilkårene for optagelse og gennemførelse af erhvervsuddannelserne, og som kan bidrage til, at flere unge får mulighed for at komme i virksomhedspraktik. Anbefalingerne fra fase 2 vil sammen med forslagene fra arbejdet i fase 1 udgøre udvalgets samlede indstilling for en grundlæggende og langsigtet løsning af praktikpladsudfordringerne.

Udvalget skal hermed understrege, at udvalgets samlede indstilling for engrundlæggende og langsigtet løsning af praktikpladsudfordringerne også omfatter udvalgets fortsatte arbejde i fase 2. Forslagene i denne rapport repræsenterer således en del-afrapportering af udvalgets samlede arbejde, og forslagene i fase 1 og fase 2 vil udgøre en samlet helhed, som nødvendigvis skal ses i sammenhæng.

Emner i udvalgsarbejdets fase 2 er bl.a.:

- Hvordan erhvervsuddannelserne kan målrettes unge,
- Hvordan der kan sikres attraktive tilbud målrettet ufaglærte voksne som alternativ til de erhvervsrettede ungdomsuddannelser, herunder udvikling af de nuværende modeller i form af GUVU og AMU-forløb, samt hvordan merit og godskrivning i erhvervsuddannelserne og realkompetencevurdering i voksen- og efteruddannelserne kan styrkes,
- Ændring af erhvervsuddannelsernes struktur (indgange, grundforløb, speciale- og trindeling)
- Hvordan uddannelsernes kvalitet kan styrkes gennem bedre muligheder for, at eleverne opnår højere faglige niveauer, kompetencer inden for innovation og iværksætteri samt studiekompetencer, samt
- Hvordan optagelseskrav kan bidrage til at understøtte, at flere unge med de nødvendige forudsætninger kan afslutte en påbegyndt erhvervsuddannelse, herunder konkrete forslag til nye eller skærpelse af eksisterende optagelseskrav for optagelse på grundforløb og hovedforløb. Dette skal også bidrage til en bedre afstemning mellem praktikvirksomheders forventninger og elevernes kompetencer. Optagelseskrav til hovedforløb skal fortsat kunne nås af en elev, som op-

tages i erhvervsuddannelserne på baggrund af en afsluttet 9. klasse, herunder evt. optagelseskrav, som udvalget måtte foreslå som følge af drøftelserne i fase 2.

Målsætninger bag forslagene for en grundlæggende og langsigtet løsning på praktikpladsområdet

Udvalget har lagt til grund, at arbejdsmarkedet fortsat har behov for færdiguddannede på erhvervsuddannelsesniveau i betydeligt omfang for at fastholde arbejdspladser, produktion og udvikling til gavn for virksomhedernes indtjeningsmuligheder, beskæftigelsen og velfærden i Danmark.

Udvalget har tillige lagt til grund, at erhvervsuddannelserne fortsat skal give de unge et godt grundlag for et fremtidigt arbejdsliv og bidrage til de unges interesse for og evne til aktiv medvirken i et demokratisk samfund. Samtidig skal erhvervsuddannelserne fortsat bidrage til de unges personlige udvikling og give et godt grundlag for eventuel videre uddannelse.

Det er derfor en målsætning for udvalgets arbejde, at uddannelserne skal være mere attraktive for de unge, og at det fortsat skal være attraktivt for virksomhederne at deltage i uddannelsen af de unge og ansætte de færdiguddannede.

Det er samtidig en målsætning for udvalgets arbejde, at flere unge skal gennemføre en erhvervsuddannelse, så arbejdsmarkedets behov for kvalificeret arbejdskraft sikres fremadrettet, herunder skal de unge sikres en bedre uddannelsesgaranti.

De foreslåede løsninger skal således bidrage afgørende til at øge erhvervsuddannelsernes gennemskuelighed og omdømme blandt de unge og deres forældre. Desuden skal de foreslåede løsninger bidrage afgørende til, at flere virksomheder stiller praktikpladser til rådighed, og at uddannelsernes kvalitet øges.

Udvalget fastholder, at vekselluddannelsesprincippet med praktik i virksomheder fortsat skal være det bærende element i erhvervsuddannelserne.

Det er derfor en målsætning for udvalgets arbejde, at de langsigtede og grundlæggende løsninger på udfordringerne på praktikpladsområdet er med til at fastholde den danske model for vekselluddannelsesprincippet. Samtidig skal det sikres, at de unge, der påbegynder en erhvervsuddannelse, også har reel mulighed for samt tilstrækkelige personlige og faglige forudsætninger for at gennemføre en erhvervsuddannelse og få et uddannelsesbevis, herunder så vidt muligt at gennemføre uddannelsen med praktik i en virksomhed.

Udvalget er på ovenstående grundlag enig om, at der skal være tale om løsninger, der bygger på vekselluddannelsesprincippet i en videreudviklet form. Løsningerne skal bidrage til at udjævne konjunkturbestemt mangel på praktikpladser, sikrer eleverne en bedre og mere reel uddannelsesgaranti og overflødigøre midlertidige løsninger, der aftales som en del af de årlige finanslove. Løsningerne skal medvirke til, at flere gennemfører erhvervsuddannelserne, heraf flest muligt i virksomhedspraktik, at frafaldet nedbringes og at kvaliteten af uddannelserne øges.

Udvalgets indstilling

Udvalget indstiller, at der gennemføres en række tiltag, der sikrer en bedre og mere reel uddannelsesgaranti for eleverne, samtidig med at praktikpladspotentialet i virksomhederne skal udnyttes fuldt ud, så

flest mulige gennemfører en erhvervsuddannelse med praktik i en virksomhed. Det kræver bl.a. gennemgribende ændringer i rammerne for skolepraktik og det praktikpladsopsøgende arbejde samt en omlægning af styringen for adgangen til uddannelserne.

Derudover tilkendegiver udvalget som repræsentanter for staten, regioner, kommunerne og de private arbejdsgivere, at staten, regionerne, kommunerne og de private arbejdsgivere hver for sig og i fællesskab fremadrettet skal arbejde for at opretholde det nødvendige antal praktikpladser med henblik på at sikre, at flest mulige gennemfører en erhvervsuddannelse med virksomhedspraktik.

For staten, regionerne og kommunerne tages der udgangspunkt i ”Aftale om flere praktikpladser i 2011” og ”Aftale om en forstærket indsats for flere praktikpladser i 2012”. Dvs. 250 pladser i staten og 1.950 pladser i kommunerne og regionerne. Der tages endvidere udgangspunkt i, at kommunerne og regionerne lever op til dimensioneringsaftalen fra 17. juni 2007.

KL og Danske Regioner bemærker, at en sådan tilkendegivelse forudsætter en afklaring af finansieringsgrundlaget.

Desuden finder udvalget, at offentlige institutioner i forhold til deres udbud og ved partnerskaber m.m. mellem den offentlige og den private sektor skal overveje, hvordan den udbudte opgave kan medvirke til flere praktikpladser. Det bemærkes dog, at der i udvalget er forskellige vurderinger af, hvordan det mest hensigtsmæssigt kan ske.

For en konkretisering af forslagene henvises til vedlagte bilag. Bilagene har dannet grundlag for udvalgets drøftelser og følgelig for nærværende indstilling.

Etablering af praktikcentre

Udvalget foreslår, at der etableres praktikcentre. Formålet med praktikcentre er at fremme anvendelsen af praktikpladskapaciteten og hjælpe eleverne til i videst muligt omfang at komme i virksomhedspraktik samt øge kvaliteten i skolepraktik gennem en samlet model for afholdelse af praktikuddannelse på et praktikcenter. Denne model indebærer en omlægning af skolepraktik, og praktik i virksomheder gennem et øget samspil med delaftaler, korte uddannelsesaftaler, kombinationsaftaler og praktik i udlandet samt i begrænset omfang virksomhedsforlagt undervisning. Skolepraktik er således en integreret del af praktikcentrene, men i en ny ramme, hvorved skolepraktikken omlægges til praktikuddannelse i praktikcentre.

Praktikcentrene er koordinerende enheder på erhvervsskoler, som får ansvar for at sikre den samlede uddannelse inklusive den praktiske oplæring for de elever, som ikke opnår en fuld uddannelsesaftale med en virksomhed. Centrene etableres med afsæt i de erfaringer, der gøres med de igangværende forsøg med praktikcentre.

Praktikcentret indgår i forbindelse med optagelse af en elev på praktikcentret en gensidigt forpligtende aftale, en skoleaftale, med eleven om elevens uddannelse, som på nye måder skal veksle mellem skoleundervisning og praktikuddannelse på praktikcentret og i virksomheder, som centret samarbejder med. Skoleaftalen skal også bruges som redskab i forhold til dialogen mellem eleven og skolen om perioden efter grundforløbet afslutning og før undervisningens begyndelse, jf. forslag om afskaffelsen af ka-

rensperioden, med særligt fokus at hjælpe eleven til at opnå en uddannelsesaftale med en virksomhed og elevens aktive praktikpladssøgning.

Ved skoleaftalen får både eleven og skolen nogle rettigheder og pligter i forbindelse med uddannelsens gennemførelse. Skoleaftalen skal bl.a. indeholde en plan for elevens praktikuddannelse med tilhørende skoleundervisning, aftaler om hvordan EMMA-kravene opfyldes, og hvornår eleven forventes at nå uddannelsens mål, samt hvordan der følges op på planen. Skoleaftalen er ikke en ansættelsesaftale, og retstillingen for elever, virksomheder og skoler skal analyseres nærmere, inden der kan fastsættes regler.

Praktikcentret tilrettelægger og koordinerer således hele elevens uddannelsesforløb og arbejder for, at eleven er mest mulig i praktik i virksomheder. Det skal ske gennem et mere professionelt og systematisk arbejde med alle aftaleformer i en fleksibel model, jf. ovenfor. I de i udgangspunktet kortere perioder, hvor centret ikke kan tilvejebringe praktik i en virksomhed, suppleres uddannelsesforløbet med praktisk oplæring i centret. Elever, der ikke opnår en praktikplads i en virksomhed, indgår således i et uddannelsesforløb bestående af praktik i en virksomhed og praktisk oplæring på praktikcentret.

Denne model for praktikcentre vil øge uddannelsesforløbenes kvalitet og attraktivitet for de unge og bringe frafaldet ned i forhold til den nuværende skolepraktikordning. Desuden vil modellen aktivere et uudnyttet praktikpladspotentiale i virksomheder med fx kort planlægningshorisont, meget specialiserede virksomheder og virksomheder, der ikke har haft elever før, herunder internationale virksomheder med hovedsæde i lande uden vekseluddannelsessystemer. Centrene forventes også at kunne bidrage med en bedre udnyttelse af praktikpladskapaciteten på de beskæftigelsesområder, hvor der er eller opstår ledige praktikpladser i forbindelse med anvendelse af sociale klausuler, partnerskaber m.m. mellem den offentlige og den private sektor. Endelig skal praktikcentrene bidrage til nytænkning af den praktiske oplæring ved i videst muligt omfang at arbejde med reelle opgaver, som giver mening for eleverne og afspejler arbejdsvilkårene i en virksomhed.

Praktikcentre skal ses som en videreudvikling af vekseluddannelsesprincippet. Det er vigtigt for udvalget, at praktikcentrenes virke ikke udhuler markedet for praktikpladser i virksomhederne og i den offentlige sektor. Et centralt element heri er, at praktikcentre og elever altid skal have en klar økonomisk tilskyndelse til at indgå en uddannelsesaftale med en virksomhed med overenskomstmæssig løn for kortere eller længere perioder. Antallet af uddannelsesaftaler og brugen af skolepraktik skal overvåges med henblik på at sikre, at der ikke opstår ubalancer mellem brugen af skolepraktik og ordinære uddannelsesaftaler om virksomhedspraktik.

Resultaterne af praktikcentrenes virke følges nøje gennem nøgleindikatorer, så eventuelle utilsigtede forskydninger i skolers og virksomheders brug af praktikcentre på et eller flere uddannelsesområder kan identificeres tidligt og danne grundlag for de nødvendige justeringer og indgreb.

Styrket indsats for det praktikpladssøgende arbejde

Udvalget foreslår, at det offentlige og det private praktikpladsmarked skal styrkes og opdyrkes mere systematisk fra erhvervsskolers, herunder praktikpladscetres, og faglige udvalgs side. Målet er at øge antallet af godkendte virksomheder, herunder virksomheder, der ikke nødvendigvis kan bidrage med en fuld praktikplads men fx en delaftale, øge andelen af godkendte virksomheder, der har en eller flere elever ansat, samt sikre en bedre udnyttelse af praktikpladskapaciteten på de beskæftigelsesområder,

hvor der er eller opstår ledige praktikpladser, fx som følge af anvendte sociale klausuler i forbindelse med udbud eller af partnerskaber mv. mellem den offentlige og den private sektor

Skolerne skal, med inddragelse af praktikcentrene, synligt prioritere, organisere, koordinere og målstyre det praktikpladsopsøgende arbejde gennem pligt til at udarbejde handlingsplaner for det praktikpladsopsøgende arbejde, hvortil der stilles visse krav. Handlingsplanerne skal understøtte mål- og resultatstyring på området, indeholde konkrete måltal, beskrive de ressourcer, der prioriteres til opgaven, og beskrive hvordan indsatsen er koordineret med andre skoler og aktører, og hvordan praktikcentre er inddraget i opgaven. Ministeriet for Børn og Undervisning får ansvaret for at følge op på efterlevelsen af handlingsplanerne. Derudover skal der udvikles nøgletalsindikatorer, som kan bruges til skolernes interne målstyring og til benchmarking.

De faglige udvalgs indsats skal revitaliseres inden for rammerne af det eksisterende krav om, at udvalgene skal udarbejde handlingsplaner for deres praktikpladsopsøgende virksomhed med anvendelse af nøgletal som indikatorer for indsats og effekt. De faglige udvalg får hermed ikke nye opgaver eller overtager opgaver, der i dag gennemføres af erhvervsskolerne.

Ansvaret for det praktikpladsopsøgende arbejde ligger, som i dag, på erhvervsskolerne henholdsvis de faglige udvalg, og skolerne beskriver i deres handlingsplaner, hvordan praktikcentrene inddrages i det praktikpladsopsøgende arbejde. Ansvar for samarbejdet mellem skoler og faglige udvalg/lokale uddannelsesudvalg om det praktikpladsopsøgende arbejde skal ligeledes entydigt forankres på skolerne, herunder praktikcentrene. Det skal desuden sikres, at der sker et samarbejde med kommuner, regioner, regionale og lokale beskæftigelsesråd samt andre, der kan bidrage til indsatsen, med henblik på at understøtte, at der i højere grad end i dag sker en samlet koordinering af indsatsen, som kan bidrage til en systematiseret og vedholdende indsats.

Videreførelse af praktikpladskampagne med ændret fokus

Udvalget foreslår, at prioriteringen af det praktikpladsopsøgende arbejde understøttes ved, at den igangværende praktikpladskampagne ændres til at have fokus på det praktikpladsopsøgende arbejde, og at den forlænges frem til udgangen af 2014.

Kravene til praktikpladsøgende elever skal for den enkelte elev konkretiseres i skoleaftalen

Udvalget foreslår, at det nærmere indhold i kravene om faglig og geografisk mobilitet og aktiv praktikpladssøgning skal konkretiseres for den enkelte elev i den skoleaftale, som foreslås indgået mellem skole/praktikcenter og elev ved optagelse til skolepraktik (praktikuddannelse i et praktikcenter).

Udvalget har desuden drøftet muligheden for generelt at tilpasse EMMA-kriterierne samt deres håndhævelse. Udvalget foreslår, at en nærmere stillingtagen til selve kriterierne og håndhævelsen afventer, at erfaringerne fra forsøgsprogrammet foreligger.

Tilskud til ophold på kostafdeling under praktisk oplæring i et praktikcenter

Udvalget foreslår, at elever, der under skoleundervisningen er optaget på en kostafdeling med tilskud også kan få tilskud til opholdet på kostafdelingen under den praktiske oplæring i et praktikcenter. Det skal sikre fastholdelsen af eleverne og deres adgang til oplæringstilbuddet i praktikcentret. Udvalget foreslår endvidere, at elever, der indgår uddannelsesaftale med en virksomhed, der ligger mere end 5 kvarters transporttid fra elevens bopæl, kan optages på en kostafdeling under praktikuddannelsen dog

uden tilskud, således at eleven betaler for opholdet efter reglerne om indtægtsdækket virksomhed. Dette vil medvirke til at understøtte elevernes geografiske mobilitet og udnytte praktikpladspotentialt fuldt ud i virksomhederne.

Omlægning af karensperioden

Udvalget foreslår, at karensperioden afskaffes, og at eleverne herefter optages direkte til hovedforløbet på grundlag af enten en uddannelsesaftale med en virksomhed eller en skoleaftale med et praktikcenter. Elever med skoleaftale kan med forslaget påbegynde praktikuddannelse i et praktikcenter eller skoleundervisningen en måned efter endt grundforløb. Skoleaftalen indeholder en beskrivelse af det aftalte forløb, herunder krav til praktikpladssøgning i perioden fra grundforløbet til hovedforløbets begyndelse, jf. forslagspapir om praktikcentre.

Adgang til en uddannelses øvrige trin i skolepraktik for elever der har gennemført trin 1 i skolepraktik

Med de årlige praktikpladsaftaler er der indført midlertidige ordninger, som giver elever, der afslutter trin 1 i skolepraktik mulighed for at fortsætte i trin 2 med skolepraktik. Ordningen er blevet forlænget hvert år som en del af finanslovsaftalerne. Udvalget foreslår derfor, at ordningen gøres permanent, hvilket vil styrke uddannelsesgarantien til gavn for de unge og erhvervsuddannelsernes rekrutteringssevne. Det er vigtigt for elevernes opfattelse af uddannelsesgarantien, at eleverne på forhånd ved, at de kan gennemføre trin 2 og evt. følgende trin i en uddannelse, der er trindelt.

Permanentgørelse af ordning for elever, der uforskyldt mister deres uddannelsesaftale

Udvalget foreslår, at en anden midlertidig ordning, som gælder elever der uforskyldt mister praktikpladsen, gøres permanent. Ordningen giver mulighed for at yde løntilskud til virksomheder, som ansætter en elev, der uforskyldt har mistet sin uddannelsesaftale. Desuden kan skoler optage eleven i skoledelen af uddannelsen, hvis den ikke udbydes med skolepraktik (praktikuddannelse i et praktikcenter), dvs. eleven ikke kan tilbydes en skoleaftale med et praktikcenter, for derved at fastholde eleven, indtil det er muligt at fremskaffe en praktikplads i en virksomhed. Udvalget henstiller endvidere, at sagsbehandlingstiden for de relevante sager i de faglige udvalg og i Tvistighedsnævnet nedsættes markant, så processen i Tvistighedsnævnet ikke overstiger i alt to måneder.

Ændring af adgangsbegrænsning til skolepraktik til adgangsbegrænsning til uddannelserne

Der er i dag adgangsbegrænsning til skolepraktik i 11 uddannelser ud af de i alt 47 erhvervsuddannelser, der udbydes med skolepraktik. Adgangsbegrænsning til skolepraktik bidrager til at sløre uddannelsesgarantien for de unge, da de ikke ved, om de kan gennemføre uddannelsen, hvis de ikke opnår en praktikplads efter grundforløbet og derfor skal søge om at blive optaget i skolepraktik i hovedforløbet på en kvoteplads.

Antallet af kvotepladser i denne model er indtil nu blevet fastlagt gennem finanslovsaftaler og meldt ud sidst i kalenderåret. Det har skabt betydelig usikkerhed både i forhold til skolernes dispositionsgrundlag og i forhold til, hvad eleverne har kunnet forvente af uddannelsesmuligheder.

Derfor foreslår udvalget, at uddannelser, der i dag er adgangsbegrænset til skolepraktik, i stedet som hovedregel adgangsbegrænses ved indgangen til grundforløbet. Denne mulighed kendes allerede i dag og gælder for 12 andre uddannelser. Fordelen ved denne model er, at de unge kender deres uddannelsesmuligheder inden for de adgangsbegrænsede uddannelser, allerede når de optages i grundforløbet. Det giver en mere gennemskuelig uddannelsesgaranti og reducerer frafaldet efter grundforløbet i de

tilfælde, hvor elever forgæves søger praktikplads og ikke kan få tildelt en skolepraktikplads. Omlægningen vil samtidig være en fortsættelse af den udvikling af uddannelsesgarantien, som blev foretaget med en ændring af adgangs begrænsning til visse uddannelser, så den i stedet for at finde sted inde i grundforløbet i stedet nu sker ved indgangen til grundforløbet. Derved skabes øget klarhed og reduceret risiko for frafald i grundforløbet som følge af bristede forhåbninger grundet systembestemte barrierer. Det er forudsat, at alle elever, herunder elever over 25 år, der har en uddannelsesaftale, kan optages som hidtil.

Der er med omlægningen grundlæggende tale om en styringsmæssig ændring for adgangen til skolepraktik, og hensigten er, at den nuværende uddannelseskapacitet i virksomheder og på erhvervsskoler fastholdes og udnyttes bedst muligt. Udvalget forudsætter således, at der inden for de nye adgangs begrænsede uddannelser skal uddannes elever i samme omfang som i dag. Kvoterne fra skolepraktik kan ikke overføres direkte til en kvote for optag til uddannelsen, da der ved fastsættelsen af kvoten skal tages hensyn til omvalg og frafald i grundforløbet, og om der i en given branchen er tradition for at indgå uddannelsesaftaler, inden eleven påbegynder grundforløbet.

Udvalget foreslår, at adgangs begrænsningen omlægges for de alle de uddannelser, der i dag udbydes med adgangs begrænsning til skolepraktik (undtagen dyrepasseruddannelsen), dvs. følgende 11 uddannelser:

- Anlægsstruktør, bygningsstruktør og brolægger
- Data- og kommunikationsuddannelsen
- Elektriker
- Elektronik- og svagstrømsuddannelsen
- Kontoruddannelse med specialer
- Lastvognsmekaniker
- Personvognsmekaniker
- Snedker
- Teknisk designer
- Træfagenes byggeuddannelse

Den formelle beslutning om, hvilke konkrete uddannelser med skolepraktik, der fremadrettet skal adgangs begrænses, træffes af børne- og undervisningsministeren efter indstilling fra Rådet for de Grundlæggende Erhvervsrettede Uddannelser, hvilket i dag bl.a. sker på baggrund af en række aktivitetsoplysninger, forudgående beskæftigelsesfrekvenser samt en vurdering af beskæftigelsesudsigterne for de færdiguddannede. I fase 2 vil udvalget drøfte, om der er grundlag for at anbefale, at der indføres adgangs begrænsning til de andre uddannelser, der i dag udbydes med skolepraktik

Gennemgang af negativlisten med henblik på at udbyde flere uddannelser med skolepraktik

Udvalget foreslår, at Rådet for de Grundlæggende Erhvervsrettede Uddannelser gennemgår listen over de 59 vekseluddannelser, der ikke udbydes med skolepraktik ('negativlisten'), herunder navnlig uddannelser som er på negativlisten med den begrundelse, at der er tale om nye uddannelser, hvor uddannelsens relevans på arbejdsmarkedet skal testes.

Målsætningen er at øge antallet af uddannelser, der udbydes med mulighed for skolepraktik (praktikuddannelse i et praktikcenter) for derved at brede uddannelsesgarantien yderligere ud inden for erhvervsuddannelserne. Rådet afgiver indstilling herom til børne- og undervisningsministeren, som træffer afgø-

relse om, hvorvidt flere uddannelser skal udbydes med skolepraktik og i givet fald hvilke uddannelser der skal forblive på listen. Derudover skal der tages stilling til, om uddannelsen i givet fald skal adgangsbegrænses eller ej. Afgørelsen træffes fortsat ud fra, at praktikuddannelsen meningsfuldt kan tilrettelægges på et praktikcenter, at det er omkostningsmæssigt forsvarligt, og at uddannelsen har et tilstrækkeligt elevvolumen.

Omlægning af praktikpladsstatistikken med henblik på mere klar og nuanceret kommunikation om praktikpladssituationen i erhvervsuddannelserne

Udvalget foreslår, at praktikpladsstatistikken omlægges, så den afspejler udvalgets forslag til en bedre og mere reel uddannelsesgaranti og bidrager til en mere klar og nuanceret kommunikation om praktikpladssituationen. Det indbefatter, at statistikken fremover fokuserer på elever, der er i gang med en uddannelse, elever der har indgået en skoleaftale om optagelse til praktikuddannelse i et praktikcenter men er endnu ikke påbegyndt samt elever, som har fravalgt skolepraktik (praktikuddannelse i et praktikcenter) eller søger uddannelse, der ikke udbydes med skolepraktik (praktik i et praktikcenter).

Offentliggørelsen af de månedlige praktikpladsopgørelser fra Ministeriet for Børn og Undervisning sker herefter på dette grundlag.

Udvalgets videre arbejde

Med betydning for praktikpladsområdet og uddannelsesgarantien har udvalget i henhold til kommissoriet også til opgave i fase 2 at drøfte, hvordan erhvervsuddannelserne kan målrettes unge, og hvordan erhvervsuddannelserne kan indrettes, så de understøtter en øget kvalitet i uddannelserne, herunder hvordan optagelseskrav til grundforløb og hovedforløb på et evidensbaseret og administrerbart grundlag kan bidrage til at understøtte, at flere unge med de nødvendige forudsætninger kan afslutte en påbegyndt erhvervsuddannelse.

Forudsætninger for elevers optagelse til og gennemførelse af erhvervsuddannelserne

Udvalget har allerede i fase 1 indledningsvist drøftet de nuværende muligheder for at opstilleadgangsforudsætninger og optagelseskrav til elever i erhvervsuddannelserne. Udvalget har aftalt at fortsætte disse drøftelser og stille konkrete forslag på området i fase 2 af udvalgsarbejdet, som afsluttes i maj 2013.

Det er begrundet i, at forudsætninger for eller optagelseskrav til et grundforløb skal ses i sammenhæng med udskolingen fra grundskolen samt uddannelsesparathedsvurderingen, som gennemføres af Ungdommens Uddannelsesvejledning.

Udvalget bemærker hertil, at regeringen snart vil fremsætte et udspil om løft på folkeskoleområdet, hvis overordnede formål er at forbedre elevernes faglige niveau med særligt fokus på dansk og matematik, og som bl.a. vil omfatte udskolingen, samt at regeringen ser på en mulig ændring af uddannelsesparathedsvurderingen som opfølgning på evalueringen af 'Aftalen om flere unge i uddannelse og job' (Ungepakke 2).

Udvalget mener desuden, at optagelseskravene og adgangsforsætninger også skal vurderes op imod alternative tilbud til dem, der ikke, eller ikke umiddelbart, kan optages på erhvervsuddannelserne. Der findes allerede en bred vifte af undervisningstilbud til gruppen af 15-30-årige, hvoraf mange af tilbudene kan bidrage til at kvalificere de unge til at vælge og at fortsætte i en erhvervsuddannelse. Er-

hvervsuddannelsesudvalgets videre arbejde vil inddrage ministerudvalgets anbefalinger på erhvervsuddannelsesområdet, som forventes afgivet ved årsskiftet.

Udvalget bemærker hertil, at regeringen ligeledes forventer at fremsætte et forslag om indførelsen af en fleksuddannelse for de elever, der ikke har forudsætningerne for at gennemføre en almindelig ungdomsuddannelse.

Endelig skal konkrete forslag også afvente udvalgets egne overvejelser og drøftelser i næste fase af udvalgsarbejdet om ændring af erhvervsuddannelsernes indgangsstruktur og grundforløb.

Udvalgets videre arbejde med forslag til optagelseskrav og elevernes adgangsforudsætninger vil således tage afsæt i, at eventuelle ændrede eller nye optagelseskrav skal være begrundet i hensynet til at nedbringe frafaldet og øge kvaliteten i erhvervsuddannelserne set i lyset af, at et overordnet formål for udvalgsarbejdet er, at flere skal gennemføre erhvervsuddannelserne end i dag. Krav om bestemte adgangsforudsætninger skal primært bidrage til at sikre, at det er fagligt egnede og motiverede unge, der påbegynder og dermed har forudsætningerne for at gennemføre og afslutte en erhvervsuddannelse. Kravene må i sig selv ikke have til formål at begrænse antallet af unge i erhvervsuddannelserne. Selv hvis der indføres nye eller generelle optagelseskrav til grundforløb og skærpede optagelseskrav til hovedforløb, fx krav om beståede fag på et givent niveau, skal der fortsat være gode muligheder for, at de unge kan begynde på en erhvervsuddannelse.

Udvalget har aftalt, at sigtelinjerne for det videre arbejde skal være, at eleverne som udgangspunkt ved indgangen til erhvervsuddannelserne kan læse, skrive og regne på et niveau, som gør det realistisk at nå optagelseskravene til hovedforløbene gennem grundforløbet. De faglige udvalg skal kunne opstille krav til elevernes erhvervsrettede kompetencer ved overgangen fra grundforløb til hovedforløb i et bredere omfang end i dag, hvor kravene i det væsentlige angår grundforløbsprøven, certifikater og grundfag. Kompetencerne skal fortsat kunne nås af en elev, som optages i erhvervsuddannelsen på baggrund af en afsluttet 9. klasse.

Udvalgets øvrige indledende overvejelser for fase 2

Udvalgets arbejde i fase 2 vil bygge videre på denne del-rapportering for fase 1. De emner, der skal behandles i fase 2, jf. ovenfor, kan indebære større strukturelle ændringer, hvad angår erhvervsuddannelsessystemets indretning med følgende formål:

- En eventuel målretning af erhvervsuddannelserne mod unge og en styrkelse af tilbuddene til voksne i VEU-systemet skal sikre, at både unge og voksne får et målrettet og attraktivt tilbud og den hurtigste vej til en erhvervsuddannelse. Det forventes, at dette også vil bidrage til, at flere unge gennemfører en erhvervsuddannelse i virksomhedspraktik.
- En eventuel ændring af erhvervsuddannelsernes struktur skal understøtte uddannelsesgarantien og øge uddannelsernes kvalitet.
- Eventuelle nye muligheder for, at eleverne opnår højere faglige niveauer, kompetencer inden for innovation og iværksætterier samt studiekompetencer skal styrke uddannelsernes kvalitet og understøtte, at flere erhvervsuddannede læser videre.
- Eventuelle nye krav til adgangsforudsætninger eller optagelseskrav skal understøtte, at flere unge med de nødvendige forudsætninger kan afslutte en påbegyndt erhvervsuddannelse. Målet er ikke at begrænse antallet af unge, der optages på erhvervsuddannelserne.

Bilagsliste

Bilag 1: Udvalgets kommissorium

Bilag 2: Udvalgets medlemmer

Bilag 3: Udvalgets forslagspapirer

Bilag 4: Udvalgets forslag i forhold til praktikpladspakken fra 2012

Bilag 5: Økonomiske forudsætninger for udvalgsarbejdet og økonomiske konsekvenser af forslagene