

Delrapport 1 - Evaluering af strukturreformen

Analyse af den virksomhedsrettede aktive indsats



Juni 2010

Indholdsfortegnelse

1. INTRODUKTION OG SAMMENFATNING.....	3
1.1. Indledning	3
1.2. Sammenfatning af analyserapportens resultater.....	3
2. FLERE LEDIGE I VIRKSOMHEDSRETTEDE TILBUD	5
2.1 Flere ledige får virksomhedsrettede tilbud	5
2.2 Flere ledige får virksomhedsrettede tilbud - også selvom konjunkturerne skifter.....	5
2.3 Både nye ledige og langtidsledige får flere virksomhedsrettet tilbud	7
3. ØGET SPREDNING I DEN VIRKSOMHEDSRETTEDE INDSATS	7
3.1 Øget spredning i den virksomhedsrettede indsats til dagpengemodtagerne	7
3.2 Øget spredning i den virksomhedsrettede indsats til jobklare kontanthjælpsmodtagerne	9
3.3 Mindre fald i spredningen i den virksomhedsrettede indsats til de indsatsklare kontanthjælpsmodtagere	10
4. MANGE KONTANTHJÆLPSMODTAGERE VENTER LÆNGE PÅ EN VIRKSOMHEDSRETTET INDSATS	11
4.1. Fortsat lange ledighedsperioder uden kontakt til arbejdsmarkedet.....	11
4.2. Længden af ventetiden afhænger af bopæl	12
5. FORSKYDNINGER I DE ENKELTE VIRKSOMHEDSRETTEDE REDSKABER	13
5.1 Flere dagpengemodtagere kommer i virksomhedspraktik og offentligt løntilskud.....	13
5.2 Færre kontanthjælpsmodtagere i privat løntilskud og flere i virksomhedspraktik.....	14



1. Introduktion og sammenfatning

1.1. Indledning

I perioden 2007-2011 evalueres jobcentrenes resultater og indsats løbende som en del af den samlede evaluering af strukturreformen fra 2007. Denne devaluering omhandler jobcentrenes virksomhedsrettede aktive indsats (dvs. både løntilskud og virksomhedspraktik).

Jobcentrene samarbejder dagligt med virksomhederne om at få ledige i job eller uddannelse. Opkvalificering ude på en arbejdsplads er en effektiv nøgle, der ofte åbner døren til arbejdsmarkedet. Det kan være et job med løntilskud, et tilbud om virksomhedspraktik eller ansættelse i et virksomhedscenter, der netop åbner døren til et job for den ledige.

Den ledige får en chance på en virksomhed for at vise, hvad han eller hun duer til. Og ved at blive en del af dagligdagen på en arbejdsplads får den ledige blandt andet praktisk opkvalificering, netværk og kendskab til virksomhedskulturen. Med de erfaringer i rygsækken bliver vejen til et fast job kortere, og den fremtidige jobsøgning bliver mere kvalificeret og målrettet. Det gælder også for personer, der i dag er langt væk fra arbejdsmarkedet.

Alle erfaringer peger på, at en virksomhedsrettet aktiv indsats virker. Privat løntilskud er det aktive tilbud, der virker bedst. Det har bl.a. Det økonomiske Råd vist. De har ligeledes vist, at en virksomhedsrettet indsats også betaler sig på længere sigt. Et forsøg med virksomhedscentre, hvor svage ledige aktiveres på offentlige og private virksomheder i grupper med tilknyttet mentorstøtte, viser desuden, at en aktiv og virksomhedsrettet indsats også virker bedre end anden aktivering for svage ledige.

Denne analyse tager pulsen på jobcentrenes virksomhedsrettede indsats med fokus på, hvor meget de bruger dette redskab, herunder udviklingen før og under krisen samt forskelle mellem landets jobcentre.

1.2. Sammenfatning af analyserapportens resultater

Rapporten indeholder seks forskellige analysevinkler på den virksomhedsrettede indsats.

1) Flere ledige får virksomhedsrettede tilbud

- Tre gange så mange dagpengemodtagere fik et virksomhedsrettet tilbud i 2. kvartal 2010 end i 2. kvartal 2007.
- Dobbelt så mange jobklare kontanthjælpsmodtagere (match 1) fik et virksomhedsrettet tilbud i 2. kvartal 2010 end i 2. kvartal 2007.
- Knap 50 pct. flere indsatsklare kontanthjælpsmodtagere (match 2) fik et virksomhedsrettet tilbud i 2. kvartal 2010 end i 2. kvartal 2007.

2) Flere ledige får virksomhedsrettede tilbud - også selvom konjunkturerne skifter

- Andelen af a-dagpengemodtagere i virksomhedsrettede tilbud (set ift. antallet af både aktive og passive dagpengemodtagere) er steget fra 8 pct. i 2. kvartal 2007 til 16 pct. i 2. kvartal 2010.
- Andelen af *jobklare kontanthjælpsmodtagere* (match 1) i virksomhedsrettede tilbud (set ift. antallet af både aktive og passive jobklare kontanthjælpsmodtagere) er steget fra 7 pct. i 2. kvartal 2007 til 13 pct. i 2. kvartal 2010.
- Andelen af *indsatsklare kontanthjælpsmodtagere* (match 2) i virksomhedsrettede tilbud (set ift. antallet af både aktive og passive indsatsklare kontanthjælpsmodtagere) er stort set uændret i perioden 2. kvartal 2007 til 2. kvartal 2010.

3) Både nye ledige og langtidslidende får flere virksomhedsrettede tilbud

- Andelen af *nye dagpengemodtagere* (med en ledighedsanciennitet under 9 måneder) i virksomhedsrettede tilbud er steget fra 2 pct. i starten af 2007 til 6 pct. i starten af 2010.
- Andelen af *dagpengemodtagere med længere ledighedsforløb* (med en ledighedsanciennitet over 9 måneder) i virksomhedsrettede tilbud er steget fra 12 pct. i starten af 2007 til 22 pct. i starten af 2010.
- Andelen af *nye kontanthjælpsmodtagere* (med en ledighedsanciennitet under 9 måneder) i virksomhedsrettede tilbud er steget fra 4 pct. i starten af 2007 til 7 pct. i starten af 2010.
- Andelen af *kontanthjælpsmodtagere med længere ledighedsforløb* (med en ledighedsanciennitet over 9 måneder) i virksomhedsrettede tilbud er uændret på 8 pct. i perioden.

4) Spredningen mellem de enkelte jobcentres virksomhedsrettede indsats er steget

Der er stor forskel på andelen af dagpenge- og kontanthjælpsmodtagere i virksomhedsrettet aktivering i de forskellige kommuner. Der er således et potentiale for mange kommuner ift. at gøre indsatsen mere virksomhedsrettet. Samlet set er spredningen i kommunernes virksomhedsrettede indsats for landets dagpenge- og kontanthjælpsmodtagere steget siden 2. kvartal 2007.

- Spredningen i den virksomhedsrettede aktivering for *dagpengemodtagerne* er steget. Stigningen er drevet af, at der har været en større stigning blandt de jobcentre med den højeste andel i virksomhedsrettede tilbud end blandt de jobcentre med den laveste andel. Der har desuden været en større stigning i andelen i virksomhedsrettede tilbud hos de mindre og mellemstore kommuner end blandt de 4 største kommuner.
- Spredningen i den virksomhedsrettede aktivering for *jobklare kontanthjælpsmodtagere* (match 1) er steget. Stigningen er drevet af, at en stigning i andelen blandt de jobcentre med den højeste andel i virksomhedsrettede tilbud, mens der har været en mindre stigning blandt de jobcentre med den laveste andel. Den største stigning i andelen har fundet sted blandt kommuner med 75.000-100.000 indbyggere, mens de fire største byer kun har oplevet en mindre fremgang i andelen i virksomhedsrettet aktivering.
- Spredningen i andelen af *indsatsklare kontanthjælpsmodtagere* (match 2) i virksomhedsrettede tilbud er stort set uændret..

5) Mange kontanthjælpsmodtagere har lange perioder uden virksomhedsrettet tilbud.

- I starten af 2010 var det 13 pct. af kontanthjælpsmodtagerne (uden gammel match 5), som havde været minimum 4 år på offentlig forsørgelse uden et virksomhedsrettet tilbud. Der er dog sket et betydeligt fald siden starten af 2007, hvor det var knap 24 pct.
- Der er betydelige forskelle mellem kommunerne. I eksempelvis Københavns kommune har hver fjerde kontanthjælpsmodtager i starten af 2010 gået mere end 4 år uden et virksomhedsrettet tilbud, mens det i Nordfyns kommune kun er ca. 3 pct.

6a) Flere dagpengemodtagere kommer i virksomhedspraktik og offentligt løntilskud

- Dagpengemodtagerne får hovedsageligt en virksomhedsrettet indsats via løntilskud (særligt offentligt løntilskud) Antallet af dagpengemodtagere i offentligt løntilskud er steget med 70 pct. siden starten af 2007. Der er ligeledes sket en markant stigning i antallet af dagpengemodtagere i virksomhedspraktik i perioden.

6b) Færre kontanthjælpsmodtagere i privat løntilskud og flere i virksomhedspraktik

- Langt størstedelen af de virksomhedsrettede tilbud til jobklare kontanthjælpsmodtagere (match 1) udgøres af virksomhedspraktik. Her har der i perioden været tale om mere end en fordobling af antallet af virksomhedspraktikforløb – særligt i 2009 og starten af 2010 har der været en markant stigning. Omvendt har der været et mindre fald i antallet af jobklare kontanthjælpsmodtagere i løntilskud.
- For indsatsklare kontanthjælpsmodtagere (match 2) er antallet i virksomhedspraktik også steget, mens antallet i løntilskud i samme periode er faldet med 33 pct.

2. Flere ledige i virksomhedsrettede tilbud

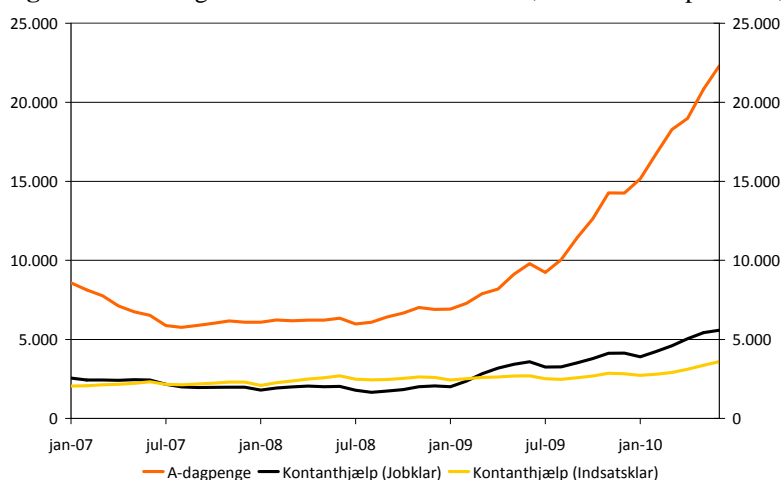
2.1 Flere ledige får virksomhedsrettede tilbud

Jobcentrene har siden 2007 samlet set givet flere ledige en virksomhedsrettet aktiv indsats.

Siden 2007 er antallet af dagpengemodtagere, som får et virksomhedsrettet tilbud, mere end tredoblet. I 2. kvartal 2007 fik 6.800 fuldtidspersoner på a-dagpenge et virksomhedsrettet tilbud, mens der i 2. kvartal 2010 var 20.700 fuldtidspersoner på a-dagpenge i et virksomhedsrettet tilbud.

I samme periode er sket en stigning på over 100 pct. i antallet af jobklare kontanthjælpsmodtagere¹ (match 1), som får et virksomhedsrettet tilbud, mens indsatsklare kontanthjælpsmodtagere² (match 2) i virksomhedsrettede forløb er steget med knap godt 50 pct. i perioden.

Figur 1. Udviklingen i virksomhedsrettede tilbud, antal fuldtidspersoner, jan. 2007- juni 2010



Anm. Kontanthjælp er inkl. starthjælp.

Kilde: Jobindsats.dk

2.2 Flere ledige får virksomhedsrettede tilbud - også selvom konjunkturerne skifter

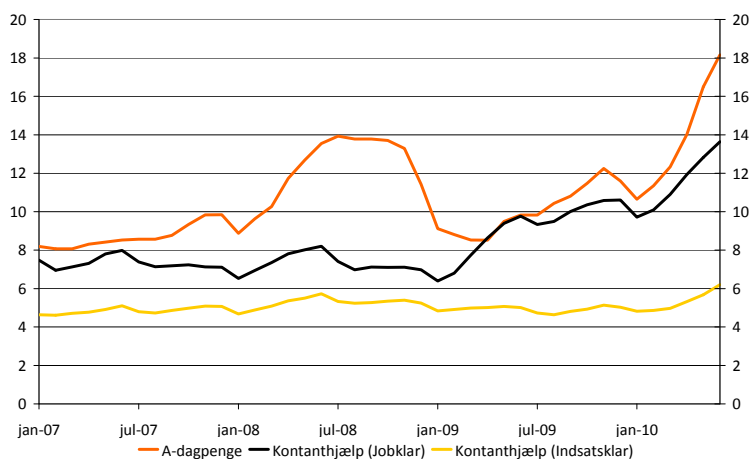
Stigningen i antallet af ledige i virksomhedsrettede tilbud er sket i en periode med markant stigende ledighed. Det kræver en større indsats i jobcentrene at øge antallet af virksomhedspladser i takt med, at flere bliver ledige. Spørgsmålet er derfor, hvordan andelen af ledige i virksomhedsrettede tilbud har udviklet sig i takt med den stigende ledighed.

Andelen af ledige i virksomhedsrettede tilbud set i forhold til bruttoledigheden er steget siden 2007.

¹ Jobklare kontanthjælpsmodtagere svarer indtil 1. maj 2010 til arbejdsmarkedsparete kontanthjælpsmodtagere.

² Indsatsklare kontanthjælpsmodtagere svarer indtil 1. maj 2010 til ikke-arbejdsmarkedsparete kontanthjælpsmodtagere uden både de "midlertidigt passive" og "øvrige indsatsklare og midlertidig passiv".

Figur 2. Udviklingen i virksomhedsrettede forløb ift. bruttoledigheden, jan. 2007 - juni 2010, antal fuldtidspersoner, i pct.



Anm.: Kontanthjælp er inkl. starthjælp.

Kilde: Jobindsats.dk

Andelen af *dagpengemodtagere* i virksomhedsrettede tilbud har været stigende i 2007 og frem til midten af 2008, hvor ledigheden i Danmark var lavest. Herefter faldt andelen af *dagpengemodtagere* i virksomhedsrettede tilbud frem til starten af 2009, hvorefter den er steget betydeligt. Andelen af a-dagpengemodtagere i virksomhedsrettede tilbud (set ift. antallet både aktive og passive dagpengemodtagere) er steget fra godt 8 pct. i 2. kvartal 2007 til godt 16 pct. i 2. kvartal 2010.

Helt overordnet set er der tale om samme udvikling for *jobklare kontanthjælpsmodtagere* som for a-dagpengemodtagere. Andelen af *jobklare kontanthjælpsmodtagere* i virksomhedsrettede tilbud (set ift. antallet af både aktive og passive jobklare kontanthjælpsmodtagere) er steget fra godt 7 pct. i 2. kvartal 2007 til 13 pct. i 2. kvartal 2010.

For *indsatsklare kontanthjælpsmodtagere* tegner der sig overordnet set et billede af, at virksomhedsrettede tilbud ikke benyttes i særlig udbredt grad. Andelen i virksomhedsrettede tilbud i 2010 er steget fra ca. 5 pct. i 2. kvartal 2007 til 6 pct. i 2. kvartal 2010.

Table 1. Antal og andel fuldtidspersoner i virksomhedsrettede forløb i (2. kvartal i) 2007, 2008, 2009 og 2010.

Ydelse	2. kv 2007	2. kv 2008	2. kv 2009	2. kv 2010
A-dagpenge				
Antal	81.192	49.444	97.195	128.120
Virksomhedsrettede forløb	6.797	6.265	9.030	20.712
Andel (i pct.)	8,4	12,7	9,3	16,2
Kontanthjælp (Jobklar)				
Antal	31.289	24.847	36.094	40.648
Virksomhedsrettede forløb	2.421	2.014	3.389	5.331
Andel (i pct.)	7,7	8,1	9,4	13,1
Kontanthjælp (Indsatsklar)				
Antal	45.934	47.080	53.339	58.007
Virksomhedsrettede forløb	2.257	2.604	2.682	3.375
Andel (i pct.)	4,9	5,5	5,0	5,8

Anm.: Kontanthjælp er inkl. starthjælp.

Kilde: Jobindsats.dk og egne beregninger

2.3 Både nye ledige og langtidsledige får flere virksomhedsrettede tilbud

Både de nye ledige og ledige med længere ledighedsforløb deltager siden 2007 i stigende grad i virksomhedsrettede tilbud. Det er sket, selvom der siden 2007 både er kommet flere kortids- og langtidsledige.

Table 2. Andel i virksomhedsrettede tilbud fordelt på ledighedsanciennitet.

Ledighedsanciennitet	Andel i virksomhedsrettet aktivering (i pct.)			
	Dagpengemodtagere		Kontanthjælpsmodtagere	
	Under 9 mdr.	Over 9 mdr.	Under 9 mdr.	Over 9 mdr.
Uge 5 2007	2	12	4	8
Uge 5 2008	3	17	5	8
Uge 5 2009	3	24	5	8
Uge 5 2010	6	22	7	8

Anm.: Tallene er inklusiv starthjælpsmodtagere og uden gammel match 5.

Kilde: Beskæftigelsesministeriets registerdatabase DREAM og egne beregninger

Andelen af nye dagpengemodtagere (med en ledighedsanciennitet under 9 måneder) i virksomhedsrettede tilbud er steget fra 2 pct. i starten af 2007 til 6 pct. i starten af 2010.³

Andelen af dagpengemodtagere med længere ledighedsforløb (med en ledighedsanciennitet over 9 måneder) i virksomhedsrettede tilbud er steget fra 12 pct. i starten af 2007 til 22 pct. i starten af 2010.

Andelen af nye kontanthjælpsmodtagere (med en ledighedsanciennitet under 9 måneder) i virksomhedsrettede tilbud er steget fra 4 pct. i starten af 2007 til 7 pct. i starten af 2010.

Andelen af kontanthjælpsmodtagere med længere ledighedsforløb (med en ledighedsanciennitet over 9 måneder) i virksomhedsrettede tilbud er uændret på 8 pct. i perioden.

Den virksomhedsrettede indsats er således forøget for dagpengemodtagerne. Det samme er gældende for kontanthjælpsmodtagere med korte forløb på offentlig forsørgelse, mens indsatsen er uændret for kontanthjælpsmodtagerne med længere forløb på offentlig forsørgelse. En stor andel af denne gruppe er sammenfaldende med de indsatsklare kontanthjælpsmodtagere.

3. Øget spredning i den virksomhedsrettede indsats

3.1 Øget spredning i den virksomhedsrettede indsats til dagpengemodtagerne

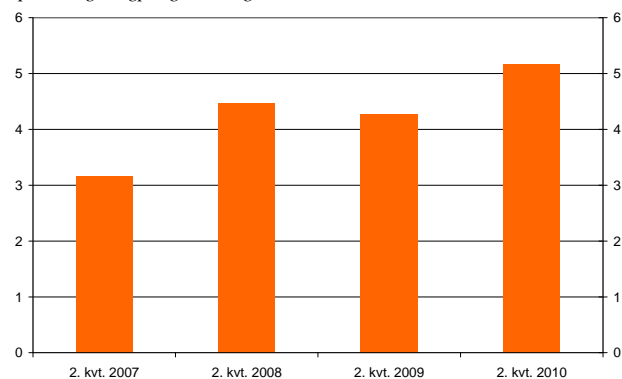
Spredningen i andelen af a-dagpengemodtagere i virksomhedsrettede tilbud i de enkelte kommuner er steget i perioden 2007-2010. Udviklingen i spredningen tager udgangspunkt i kvartalstal.

Nedenstående figurer (3a og 3b) viser, at spredningen i den virksomhedsrettede aktivering for dagpengemodtagere steg fra 2. kvartal 2007 til 2. kvartal 2008, mens den faldt fra 2. kvartal 2008 til 2. kvartal 2009. Samlet set er spredningen steget i perioden 2. kvartal 2007 til 2. kvartal 2010.

³ Inden for rammerne af lov om aktiv beskæftigelsesindsats (LAB) er det først muligt at tilbyde privat løntilskud til borgere på offentlig forsørgelse efter 6 måneders ledighed.

Figur 3a
Spredning i virksomhedsrettet aktivering

Spredning, dagpengemodtagere

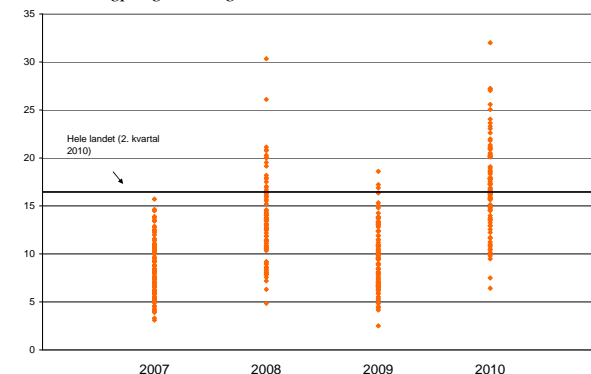


Anm. Spredningen er målt ved standardafvigelsen

Kilde: Jobindsats.dk og egne beregninger

Figur 3b
Jobcentrenes andel i virksomhedsrettet aktivering

Andel, a-dagpengemodtagere



Anm. Tallene gælder 2. kvartal i årene.

Kilde: Jobindsats.dk og egne beregninger

Der er en stor forskel på de fem jobcentre, som har den højeste andel af dagpengemodtagere i virksomhedsrettet aktivering og de fem jobcentre, som har den laveste andel. I Høje-Tåstrup var det eksempelvis 6 pct. af dagpengemodtagerne, som i 2. kvartal 2010 var i et virksomhedsrettet tilbud mod 32 pct. i Guldborgsund.

Tabel 3. Jobcentre med højeste og laveste andel af dagpengemodtagere i virksomhedsrettede tilbud, 2. kv. 2010, i pct.

Jobcenter	Andel, pct.	Jobcenter	Andel, pct.
Guldborgsund	32	Frederiksberg	10
Aabenraa	27	Silkeborg	10
Vordingborg	27	Rudersdal	8
Kerteminde	27	Halsnæs	7
Odsherred	26	Høje-Tåstrup	6

Kilde: Jobindsats.dk og egne beregninger

Det fremgår af tabel 4, at både de ti jobcentre med den højeste andel af dagpengemodtagere i en virksomhedsrettet tilbud og de ti jobcentre med den laveste andel har øget andelen af dagpengemodtagere i virksomhedsrettede tilbud, men samlet er spredningen steget. Jobcentrene i top ti er således blevet ca. 12 procentpoint "bedre", mens jobcentrene i bund ti "kun" er blevet 4,2 procentpoint "bedre".

Tabel 4. Andelen af a-dagpengemodtagere i virksomhedsrettede forløb (i pct.)

	2. kv. 2007	2. kv. 2008	2. kv. 2009	2. kv. 2010	Udvikling 2007 - 2010
Gennemsnit	8,6	13,1	9,9	16,7	8,0
Top 10	14,3	21,9	18,0	26,2	11,9
Bund 10	3,9	6,7	4,0	8,1	4,2
Mellem top 10 og bund 10	8,5	12,8	9,6	16,5	8,0
4 store byer	7,7	12,6	8,4	14,1	6,3
75.000 - 100.000	9,6	13,8	8,1	16,4	6,9
50.000 - 75.000	9,3	13,7	10,9	18,2	9,0
30.000 - 50.000	8,5	13,7	9,9	16,8	8,4
Mindre end 30.000	8,1	11,8	10,4	16,1	8,0

Kilde: Jobindsats.dk og egne beregninger

Der er også en vis forskel på brugen af på den virksomhedsrettede indsats, når der tages højde for kommunestørrelse. De højeste andele af dagpengemodtagere i virksomhedsrettede forløb findes i jobcentre, hvor kommunestørrelserne er i intervallet 50.000-70.000 indbyggere, mens

der er færrest dagpengemodtagere i virksomhedsrettede forløb i de store kommuner. Det er også i jobcentre, hvor kommunestørrelserne er i intervallet 50.000-70.000 indbyggere, at der har været den mest positive udvikling siden 2007. Her er den virksomhedsrettede indsats blevet ca. 9 procentpoint højere.

Det er de typisk de samme kommuner, der ligger i top og bund år efter år (jf. bilag 1).

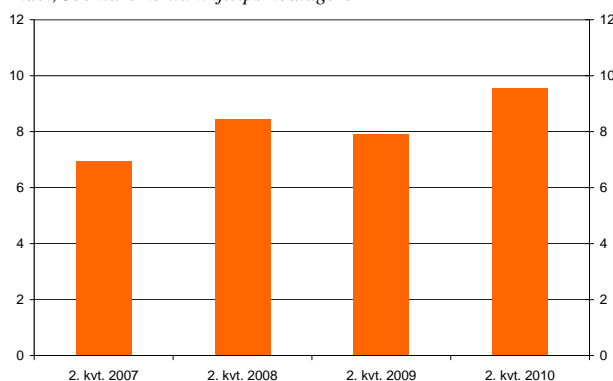
3.2 Øget spredning i den virksomhedsrettede indsats til jobklare kontanthjælpsmodtagerne

Spredningen i andelen af jobklare kontanthjælpsmodtagere (match 1) i virksomhedsrettet aktivering i de enkelte kommuner er steget i perioden 2. kvartal 2007 - 2. kvartal 2010.

Nedenstående figurer (5a og 5b) viser, at spredningen i den virksomhedsrettede aktivering for jobklare kontanthjælpsmodtagere steg i fra 2. kvartal 2007 - 2. kvartal 2010.

Figur 5a
Spredning i virksomhedsrettet aktivering

Andel, Jobklare kontanthjælpsmodtagere

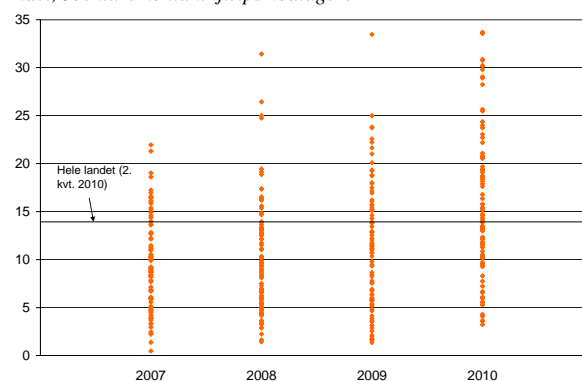


Anm. Spredningen er målt ved standardafvigelsen

Kilde: Jobindsats.dk og egne beregninger

Figur 5b
Jobcentrenes andel i virksomhedsrettet aktivering

Andel, Jobklare kontanthjælpsmodtagere



Anm. Tallene gælder 2. kvartal i årene.

Kilde: Jobindsats.dk

Der er en stor forskel på de fem jobcentre, som har den højeste andel af jobklare kontanthjælpsmodtagere i virksomhedsrettet aktivering og de fem jobcentre, som har den laveste andel. I Favrskov kommune var det eksempelvis 3 pct. af de jobklare kontanthjælpsmodtagere, som i 2. kvartal 2010 var i et virksomhedsrettet tilbud mod 39 pct. i Herning.

Tabel 5. Jobcentre med højeste og laveste andel af jobklare kontanthjælpsmodtagere i virksomhedsrettede tilbud, 2. kv. 2010, i pct.

Jobcenter	Andel, pct.	Jobcenter	Andel, pct.
Herning	39	Frederikshavn/Læsø	4
Morsø	37	Silkeborg	3
Rebild	36	Roskilde	3
Syddjurs	34	Rudersdal	3
Aabenraa	32	Favrskov	3

Kilde: Jobindsats.dk og egne beregninger

Det fremgår af tabel 6, at både de ti jobcentre med den højeste andel af jobklare kontanthjælpsmodtagere i virksomhedsrettede tilbud og de ti jobcentre med den laveste andel er blevet bedre, men spredningen er steget. Jobcentrene i top ti er således blevet 10,8 procentpoint "bedre", mens jobcentrene i bund ti "kun" er blevet 1,7 procentpoint "bedre".

Tabel 6. Andelen af jobklare kontanthjælpsmodtagere i virksomhedsrettede forløb (i pct.)

	2. kv. 2007	2. kv. 2008	2. kv. 2009	2. kv. 2010	Udvikling 2007 - 2010
Gennemsnit	10,1	10,9	11,4	15,1	5,1
Top 10	24,0	29,2	28,1	34,8	10,8
Bund 10	1,8	2,5	1,7	3,6	1,7
Mellem top 10 og bund 10	9,3	9,7	10,5	14,1	4,8
4 store byer	7,3	6,2	7,3	8,4	1,1
75.000 - 100.000	7,5	7,3	8,2	13,7	6,3
50.000 - 75.000	10,9	12,5	11,0	14,0	3,0
30.000 - 50.000	8,8	9,3	11,8	14,7	5,9
Mindre end 30.000	13,1	15,0	13,5	18,7	5,6

Kilde: Jobindsats.dk og egne beregninger

Der er også betydelig forskel på den virksomhedsrettede indsats, når der tages højde for kommunestørrelse. Der er således en sammenhæng mellem kommunestørrelse og virksomhedsrettede indsats. Jo flere indbyggere, jo færre jobklare kontanthjælpsmodtagere får en virksomhedsrettet indsats.

Det er jobcentrene, hvor kommunestørrelsen er 75.000-100.000 indbyggere, der har haft den mest positive udvikling siden 2. kvartal 2007. Her er den virksomhedsrettede indsats blevet godt 6 procentpoint højere, men den blandt de fire største jobcentre har været stort set uændret. Det kan også forklare den stigende spredning.

Det er de typisk de samme kommuner, der ligger i top og bund år efter år (jf. bilag 2).

3.3 Mindre fald i spredningen i den virksomhedsrettede indsats til de indsatsklare kontanthjælpsmodtagere

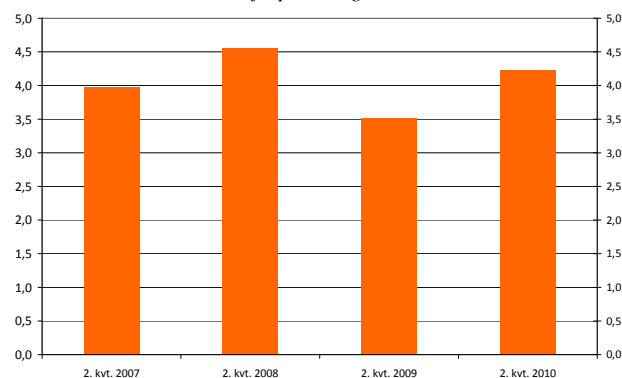
Spredningen i andelen af indsatsklare kontanthjælpsmodtagere (match 2) i virksomhedsrettede tilbud i de enkelte kommuner er faldet i perioden 2. kvartal 2007 til 2. kvartal 2010.

Nedenstående figurer (6a og 6b) viser, at spredningen i den virksomhedsrettede aktivering for indsatsklare kontanthjælpsmodtagere faldt i fra 2. kvartal 2007 til 2. kvartal 2010.

Figur 6a

Spredning i virksomhedsrettet aktivering

Andel, indsatsklare kontanthjælpsmodtagere



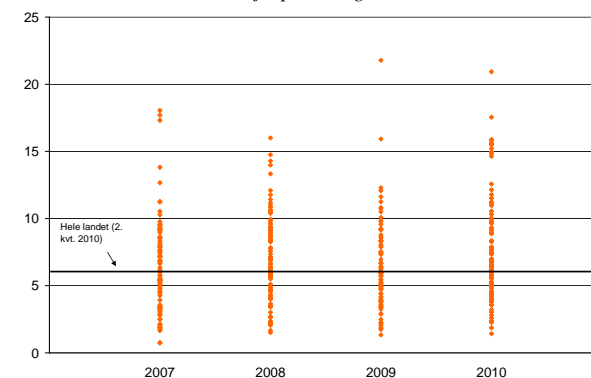
Anm. Spredningen er målt ved standardafvigelsen

Kilde: Jobindsats.dk og egne beregninger

Figur 6b

Jobcentrenes andel i virksomhedsrettet aktivering

Andel, indsatsklare kontanthjælpsmodtagere



Anm. Tallene gælder 2. kvartal i årene.

Kilde: Jobindsats.dk

Der er en stor forskel på de fem jobcentre, som har den højeste andel af indsatsklare kontanthjælpsmodtagere i virksomhedsrettede tilbud og de fem jobcentre, som har den laveste andel. I København kommune var det eksempelvis 1 pct. af de indsatsklare kontanthjælpsmodtagere, som i 2. kvartal 2010 var i et virksomhedsrettet tilbud mod 21 pct. i Egedal kommune.

Tabel 7. Jobcentre med højeste og laveste andel af indsatsklare kontanthjælpsmodtagere i virksomhedsrettede tilbud, 2. kv. 2010, i pct.

Jobcenter	Andel, pct.	Jobcenter	Andel, pct.
Egedal	21	Albertslund	3
Nordfyns	17	Solrød	2
Rebild	16	Rudersdal	1
Morsø	15	Furesø	1
Holstebro	15	København	1

Kilde: Jobindsats.dk og egne beregninger

Af tabel 8 fremgår det, at andelen af indsatsklare kontanthjælpsmodtagere i virksomhedsrettede tilbud er faldet blandt de ti jobcentre med den i forvejen højeste andel, mens den er steget marginalt blandt de ti jobcentre med den laveste andel, hvorfor også spredningen er faldet.

Generelt har udviklingen i den virksomhedsrettede indsats for de indsatsklare kontanthjælpsmodtagere været nogenlunde uændret.

Tabel 8. Andelen af indsatsklare kontanthjælpsmodtagere i virksomhedsrettede forløb (i pct.)

	2. kv. 2007	2. kv. 2008	2. kv. 2009	2. kv. 2010	Udvikling 2007 - 2010
Gennemsnit	6,4	7,3	5,8	7,2	0,8
Top 10	14,6	16,5	12,9	16,6	1,9
Bund 10	1,1	1,6	0,9	1,9	0,8
Mellem top 10 og bund 10	6,0	6,9	5,5	6,6	0,6
4 store byer	3,8	3,9	3,3	3,5	-0,3
75.000 - 100.000	6,0	6,1	5,1	5,4	-0,6
50.000 - 75.000	7,1	7,4	5,9	6,7	-0,4
30.000 - 50.000	6,7	7,3	6,2	7,7	1,0
Mindre end 30.000	6,3	8,5	5,9	8,3	2,0

Kilde: Jobindsats.dk og egne beregninger

Der er betydelig forskel på den virksomhedsrettede indsats, når der tages højde for kommune-størrelse. Der er således en sammenhæng mellem kommune størrelse og virksomhedsrettede indsats. Jo flere indbyggere, jo færre indsatsklare kontanthjælpsmodtagere får en virksomhedsrettet indsats.

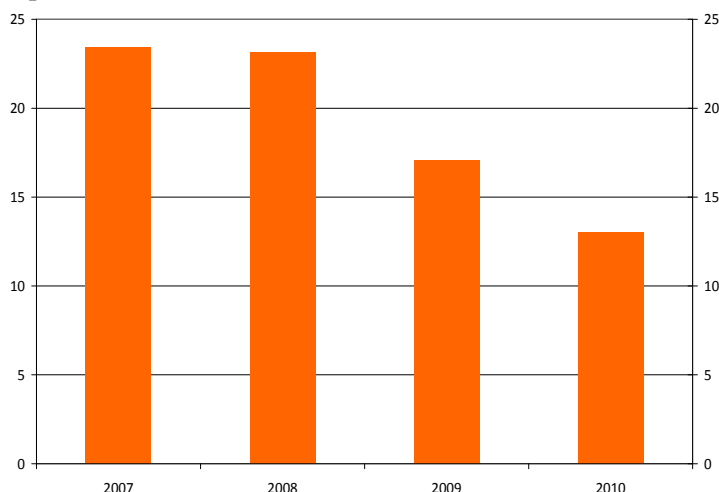
Det er typisk de samme kommuner, der ligger i top og bund år efter år (jf. bilag 3).

4. Mange kontanthjælpsmodtagere venter længe på en virksomhedsrettet indsats

4.1. Fortsat lange ledighedsperioder uden kontakt til arbejdsmarkedet

Der er fortsat mange kontanthjælpsmodtagere, der ikke modtager virksomhedsrettede tilbud igennem længere perioder, og dermed er uden kontakt til arbejdsmarkedet. Der er dog sket et betragteligt fald siden 2007. I starten af 2007 havde knap 24 pct. af kontanthjælpsmodtagere været på offentlig forsørgelse i mere end 4 år uden virksomhedsrettet aktivering, mens det i starten af 2010 var faldet til ca. 13 pct.

Figur 7. Andelen af kontanthjælpsmodtagere uden virksomhedsrettet aktivering i mere end 4 år (i pct.)



Anm.: Tallene er inklusiv starthjælpsmodtagere og uden gammel match 5.

Kilde: Beskæftigelsesministeriets registerdatabase DREAM og egne beregninger

4.2. Længden af ventetiden afhænger af bopæl

Andelen af kontanthjælpsmodtagere, der står helt uden for arbejdsmarkedet over en længere periode afhænger i høj grad af, hvor man bor. Der er således store forskelle i kommunernes andel af kontanthjælpsmodtagere uden virksomhedsrettet aktivering i mere end 4 år. I Københavns kommune har hver fjerde kontanthjælpsmodtager i starten af 2010 gået mere end 4 år uden virksomhedsrettet aktivering, mens det i Nordfyns kommune kun er ca. 3 pct.

Det fremgår samtidig af nedenstående tabel 9a og 9b, at både de kommuner med de højeste og laveste andele har reduceret deres andele af kontanthjælpsmodtagere uden virksomhedsrettet aktivering i mere end 4 år i betragtelig grad.

Tabel 9a. De 10 jobcentre, der i 2010 havde de højeste andele med mere end 4 år uden job eller virksomhedsrettede tilbud (tal for 2007 og 2010 – uge 5). Kontanthjælpsmodtagere (undtaget match 5) – pct.

	Uge 5 2007	Uge 5 2010	Forskel (i pct.-point)
København	37,5	24,0	13,5
Frederiksberg	25,9	18,4	7,5
Herlev	32,1	17,0	15,1
Lolland	19,9	16,4	3,5
Fredericia	28,9	15,5	13,4
Tårnby/Dragør	24,0	15,3	8,7
Århus/Samsø	29,1	15,2	13,9
Esbjerg/Fanø	29,4	15,0	14,4
Frederikshavn/Læsø	18,8	14,8	4,0
Hillerød	21,4	14,7	6,7

Kilde: Beskæftigelsesministeriets registerdatabase DREAM og egne beregninger

Tabel 9b. De 10 jobcentre, der i 2010 havde laveste andel med mere end 4 år uden job eller virksomhedsrettede tilbud (tal for 2007 og 2010 – uge 5). Kontanthjælpsmodtagere (undtagen match 5) – pct.

	Uge 5 2007	Uge 5 2010	Forskel (i pct.-point)
Nordfyns	12,7	3,1	9,6
Billund	10,2	3,4	6,8
Hedensted	8,5	3,6	4,9
Ringkøbing-Skjern	7,7	3,7	4,0
Stevns	12,5	3,8	8,7
Egedal	8,3	4,2	4,1
Skive	12,3	4,3	8,0
Favrskov	12,2	4,5	7,7
Allerød	11,8	4,6	7,2
Morsø	17,5	4,6	12,9

Kilde: Beskæftigelsesministeriets registerdatabase DREAM og egne beregninger

5. Forskydninger i de enkelte virksomhedsrettede redskaber

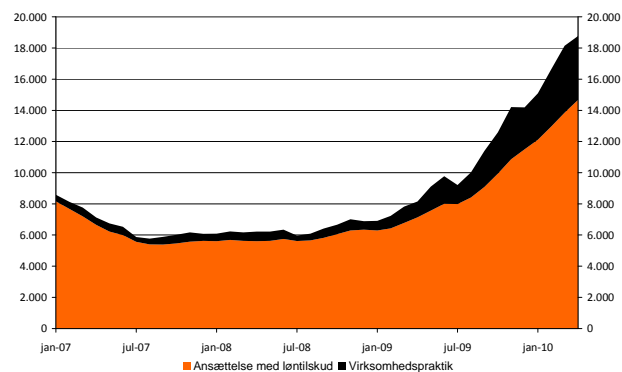
5.1 Flere dagpengemodtagere kommer i virksomhedspraktik og offentligt løntilskud

Ansættelser med løntilskud udgør langt hovedparten af de virksomhedsrettede forløb til dagpengemodtagere. I august 2009 var 84 pct. af de virksomhedsrettede forløb til dagpengemodtagere ansættelse med løntilskud.

Andelen er stort set fordoblet siden starten af 2007 og frem til starten af 2010. Der er ligeledes sket en kraftig stigning i antallet af dagpengemodtagere i virksomhedspraktik i samme periode.

Figur 8a. Udvikling i virksomhedspraktik og løntilskud

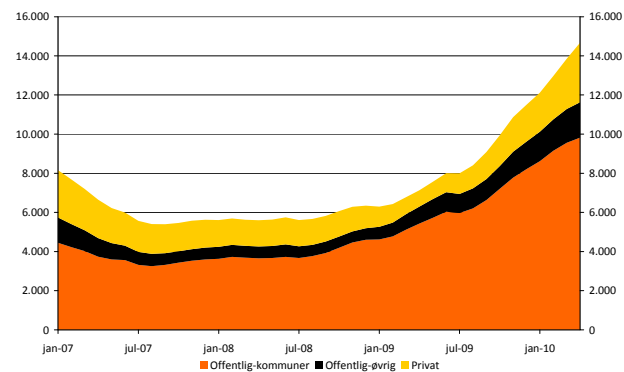
Fuldtidspersoner, a-dagpengemodtagere



Kilde: Jobindsats.dk

Figur 8b. Udvikling i løntilskud fordelt på privat, offentlig-kommuner og offentlig-øvrige 2007-2010

Fuldtidspersoner, a-dagpengemodtagere



Kilde: Jobindsats.dk

Figur 8b viser fordelingen af dagpengemodtagere i privat løntilskud og offentligt løntilskud (hvor offentligt løntilskud yderligere er opdelt i løntilskud i kommuner og øvrige). Sammenlignet med 2007 er der ca. 70 pct. flere a-dagpengemodtagere i kommunale løntilskud i 2010, mens antallet af øvrige offentlige løntilskudspladser (i staten, selvejende institutioner og regionerne) er steget med 37 pct. Her er det særligt en stigning i de statslige løntilskudspladser på 87 pct., der trækker op.

Antallet af private løntilskudspladser er på stort set samme niveau som i starten af 2007 efter et fald i den mellemliggende periode. Ser man udelukkende på det seneste år, fra marts 2009 til marts 2010 er der dog tale om meget markant stigning i antallet af private løntilskudspladser på næsten 200 pct. fra 875 til 2.563.

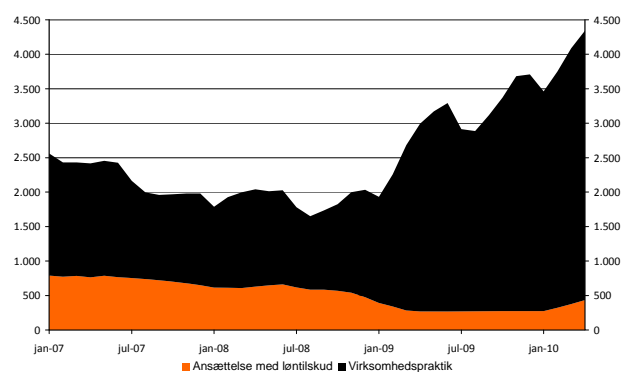
5.2 Færre kontanthjælpsmodtagere i privat løntilskud og flere i virksomhedspraktik

I modsætning til dagpengemodtagerne udgøres langt størstedelen af de virksomhedsrettede tilbud til **jobklare kontanthjælpsmodtagere** af virksomhedspraktik.

Her har der været tale om mere end en fordobling af antallet af virksomhedspraktikforløb. Særligt i 2009 og starten af 2010 har der været en markant stigning. Omvendt har der været et betydeligt fald i antallet af jobklare kontanthjælpsmodtagere i løntilskud.

Figur 9a. Udvikling i virksomhedspraktik og løntilskud

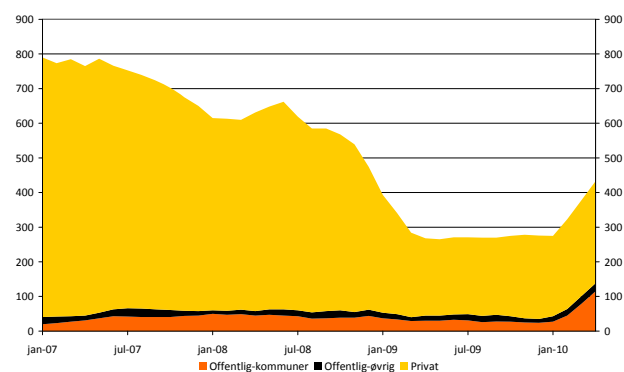
Fuldtidspersoner, jobklare kontanthjælpsmodtagere



Kilde: Jobindsats.dk

Figur 9b. Udvikling i løntilskud fordelt på privat, offentlig-kommuner og offentlig-øvrig 2007-2010

Fuldtidspersoner, jobklare kontanthjælpsmodtagere



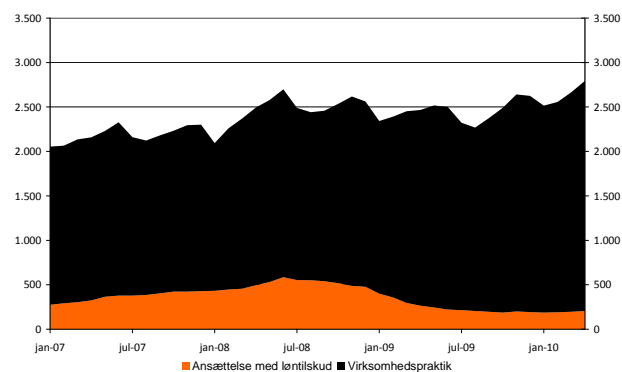
Kilde: Jobindsats.dk

I figur 8b er løntilskudspladserne for jobklare kontanthjælpsmodtagere fordelt på offentlige og private løntilskudspladser. Der er tale om et lavt, men på det seneste stigende, antal af jobklare kontanthjælpsmodtagere i offentligt løntilskud. Antallet i privat løntilskud er næsten halveret i perioden. Antallet af jobklare kontanthjælpsmodtagere i løntilskud er dog begyndt at stige i starten af 2010.

For **indsatsklare kontanthjælpsmodtagere** gælder samme udvikling som for de øvrige grupper, idet antallet i virksomhedspraktik er steget. Antallet af indsatsklare kontanthjælpsmodtagere er steget med 33 pct., mens antallet i løntilskud i samme periode er faldet med 33 pct.

Figur 9a. Udvikling i virksomhedspraktik og løntilskud

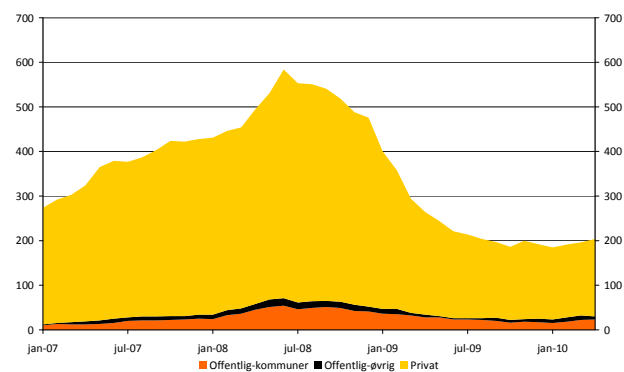
Fuldtidspersoner, indsatsklare kontanthjælpsmodtagere



Kilde: Jobindsats.dk

Figur 9b. Udvikling i løntilskud fordelt på privat, offentlig-kommuner og offentlig-øvrig 2007-2010

Fuldtidspersoner, indsatsklare kontanthjælpsmodtagere



Kilde: Jobindsats.dk

I figur 9b er løntilskudspladserne for indsatsklare kontanthjælpsmodtagere fordelt på offentlige og private løntilskudspladser. Antallet af indsatsklare kontanthjælpsmodtagere i privat løntilskud er faldet markant siden midten af 2008.

Bilag 1 Scorecard. Andel dagpengemodtagere i virksomhedsrettet tilbud

Jobcenter	2007	2008	2009	Score
Faaborg-Midtfyn	13,1	15,9	16,5	6
Guldborgsund	12,0	17,3	18,1	6
Haderslev	14,5	18,7	15,2	6
Kalundborg	13,3	14,7	13,4	6
Kerteminde	12,8	15,6	14,1	6
Norddjurs	15,1	25,4	17,6	6
Nyborg	13,6	18,4	13,4	6
Slagelse	10,7	17,2	14,6	6
Sv.borg/Langel./Ærø	10,7	14,0	13,8	6
Tønder	12,0	17,9	14,3	6
Vejen	11,0	27,3	14,5	6
Aabenraa	12,3	19,3	18,3	6
Brøndby	7,1	16,7	18,5	5
Horsens	12,4	14,8	12,9	5
Middelfart	11,0	17,4	11,6	5
Morsø	11,4	13,0	13,0	5
Nordfyns	12,4	17,6	10,9	5
Odense	12,0	14,2	9,5	5
Struer	15,2	14,0	10,0	5
Sønderborg	13,1	16,3	9,9	5
Vordingborg	12,7	12,9	13,1	5
Assens	11,9	11,4	9,2	4
Billund	9,7	14,3	10,3	4
Bornholm	9,9	14,5	12,1	4
Faxe	8,6	12,1	13,7	4
Frederikshavn/Læsø	9,3	13,6	14,1	4
Hedensted	12,6	11,1	8,6	4
Helsingør	9,4	14,1	11,8	4
Herlev	9,4	13,7	14,2	4
Holbæk	12,6	13,0	10,2	4
Jammerbugt	8,7	15,1	10,3	4
Lejre	9,5	10,5	13,0	4
Odsherred	10,1	12,1	15,1	4
Ringsted	9,8	13,6	16,5	4
Rødovre	7,1	11,5	13,9	4
Solrød	9,1	17,7	10,4	4
Gladsaxe	9,8	12,4	11,0	3
Greve	8,1	13,8	10,8	3
Gribskov	6,5	14,5	12,0	3
Hjørring	8,3	13,2	12,1	3
Holstebro	10,5	13,8	11,9	3
Kolding	10,8	12,4	7,2	3
Køge	7,8	12,6	11,4	3
Lolland	10,5	11,7	11,1	3
Lynby-Taarbæk	6,5	11,0	13,0	3
Næstved	9,1	11,1	8,4	3
Randers	9,5	13,7	10,2	3
Syddjurs	7,2	11,7	12,5	3
Thisted	10,8	8,4	12,8	3
Vallensbæk/Ishøj	6,7	11,0	19,3	3
Varde	10,2	13,1	9,5	3
Viborg	8,7	11,0	8,5	3
Aalborg	8,7	12,7	10,2	3
Århus/Samsø	7,1	10,4	8,6	3
Ballerup	6,1	10,9	10,6	2
Brønderslev	6,8	10,9	7,8	2
Esbjerg/Fanø	10,7	11,6	6,6	2
Fredericia	10,6	12,3	7,3	2
Halsnæs	7,3	11,7	7,3	2
Hvidovre	5,9	12,1	11,2	2
Ikast-Brande	6,7	10,3	10,7	2
Mariagerfjord	7,6	11,5	7,9	2
Rebild	8,4	10,9	8,1	2
Roskilde	8,8	8,5	8,9	2
Silkeborg	7,9	13,3	7,9	2
Skive	9,0	10,3	8,3	2
Sorø	7,8	7,7	11,0	2
Vesthimmerland	6,5	8,8	13,0	2
Albertslund	5,2	9,8	12,8	1
Allerød	3,9	10,1	10,9	1
Egedal	5,4	10,2	8,5	1
Favrskov	5,6	12,6	6,2	1
Fredensborg	5,7	10,2	10,9	1
Frederikssund	5,0	8,8	9,3	1
Furesø	4,4	10,0	9,2	1
Glostrup	5,9	10,3	9,0	1
Herning	8,1	10,1	8,3	1
Lemvig	4,2	13,2	7,9	1
Ringkøbing-Skjern	7,4	8,8	6,9	1
Skanderborg	7,6	9,8	5,5	1
Stevns	9,6	9,4	6,5	1
Vejle	10,5	7,9	5,0	1
Frederiksberg	6,2	7,8	8,1	0
Gentofte	4,4	7,8	7,8	0
Hillerød	5,7	8,7	6,1	0
Høje-Tåstrup	5,2	8,4	6,3	0
Hørsholm	6,3	7,9	6,6	0
København	5,5	8,3	7,6	0
Odder	6,2	6,9	5,1	0
Rudersdal	4,0	5,2	3,2	0
Tårnby/Dragør	3,9	6,5	6,5	0

Kilde: Jobindsats.dk og egne beregninger

Note: Baggrunden er grøn hvis i top25, og rød hvis i bund25. Score er beregnet som 2 point for grøn, 1 point for hvid og 0 point hvis rød.

Bilag 2. Scorecard. Andel jobklare kontanthjælpsmodtagere i virksomhedsrettet tilbud

Jobcenter	2007	2008	2009	Score
Assens	18,4	19,6	17,3	6
Faaborg-Midtfyn	15,5	13,0	17,7	6
Haderslev	13,2	12,9	14,8	6
Jammerbugt	11,3	18,8	17,6	6
Lemvig	19,4	14,3	19,2	6
Mariagerfjord	12,4	12,7	14,9	6
Middelfart	13,1	16,1	22,4	6
Slagelse	15,8	14,9	18,6	6
Tønder	14,6	16,0	30,9	6
Aabenraa	17,4	23,3	19,5	6
Allerød	10,0	18,5	22,6	5
Billund	12,8	12,7	7,1	5
Brøndby	18,4	15,3	11,1	5
Guldborgsund	17,6	26,3	13,0	5
Køge	10,2	12,2	14,6	5
Morsø	10,3	20,0	21,3	5
Norddjurs	16,2	13,6	8,7	5
Nordfyns	8,2	13,5	21,6	5
Odsherred	10,6	12,9	22,6	5
Rebild	10,2	15,4	21,9	5
Skanderborg	14,3	18,1	11,8	5
Sv.borg/Langel./Ærø	10,0	14,7	14,8	5
Brønderslev	7,5	11,5	14,9	4
Egedal	8,3	10,5	15,2	4
Esbjerg/Fanø	7,4	9,1	17,8	4
Herlev	10,5	14,9	10,6	4
Holbæk	10,4	10,7	18,3	4
Nyborg	13,0	12,0	9,9	4
Ringkøbing-Skiern	13,4	9,0	10,8	4
Solrød	8,4	13,2	13,0	4
Stevns	16,0	11,7	6,3	4
Struer	13,3	7,8	9,8	4
Syddjurs	6,6	12,0	32,0	4
Sønderborg	14,5	12,2	6,4	4
Varde	12,7	10,5	13,3	4
Vesthimmerland	5,5	12,6	19,0	4
Århus/Samsø	14,0	9,3	12,3	4
Bornholm	7,9	7,4	9,7	3
Faxe	8,5	9,6	9,0	3
Fredericia	6,3	6,3	7,2	3
Frederikshavn/Læsø	9,0	7,8	5,7	3
Gladsaxe	8,9	9,4	9,9	3
Hedensted	12,5	4,2	11,6	3
Helsingør	8,4	6,3	8,3	3
Hvidovre	10,1	9,9	11,6	3
Ikast-Brande	8,8	6,4	10,5	3
Kalundborg	10,6	9,7	13,2	3
Kolding	10,1	7,1	11,1	3
Lejre	6,6	9,2	12,5	3
Lolland	8,8	8,9	10,6	3
Odder	14,3	4,2	12,0	3
Randers	2,8	6,5	16,6	3
Rødovre	6,8	6,3	13,9	3
Tårnby/Dragør	7,8	6,2	5,9	3
Viborg	7,1	5,2	6,4	3
Vordingborg	10,7	10,5	12,5	3
Albertslund	6,7	7,6	4,9	2
Frederikssund	2,6	5,7	9,6	2
Gentofte	6,3	7,5	3,9	2
Greve	12,5	4,0	2,5	2
Gribskov	2,0	8,5	9,9	2
Halsnæs	4,4	6,1	12,0	2
Herning	1,0	4,9	22,8	2
Holstebro	5,1	7,8	12,3	2
Høje-Tåstrup	7,3	8,2	4,6	2
Kerteminde	8,2	5,3	4,3	2
Odense	3,9	7,5	9,8	2
Vallensbæk/Ishøj	2,6	9,9	7,0	2
Aalborg	7,5	6,7	4,5	2
Ballerup	4,8	3,3	5,6	1
Frederiksberg	2,8	4,4	6,8	1
Hjørring	8,8	3,4	4,5	1
Horsens	8,9	4,9	2,8	1
Hørsholm	9,8	3,4	4,8	1
Lyngby-Taarbæk	4,8	5,2	3,5	1
Roskilde	11,1	5,1	2,8	1
Rudersdal	6,4	2,5	2,6	1
Skive	7,6	2,6	3,7	1
Thisted	5,7	4,7	9,9	1
Favrskov	5,9	4,3	3,4	0
Fredensborg	4,8	4,5	4,3	0
Furesø	3,3	4,4	5,4	0
Glostrup	4,1	2,7	5,4	0
Hillerød	4,3	5,0	1,6	0
København	3,2	3,4	3,7	0
Næstved	2,2	3,4	4,7	0
Ringsted	0,8	2,6	1,7	0
Silkeborg	5,7	4,2	1,5	0
Sorø	6,2	3,6	5,2	0
Vejen	5,7	2,8	2,5	0
Vejle	5,3	4,7	4,2	0

Kilde: Jobindsats.dk og egne beregninger

Note: Baggrunden er grøn hvis i top25, og rød hvis i bund25. Score er beregnet som 2 point for grøn, 1 point for hvid og 0 point hvis rød.

Bilag 3. Scorecard. Andel indsatsklare kontanthjælpsmodtagere i virksomhedsrettet tilbud

Jobcenter	2007	2008	2009	Score
Assens	10,0	10,9	9,4	6
Billund	9,0	10,1	9,1	6
Egedal	8,9	12,4	13,9	6
Faxe	9,8	11,0	9,3	6
Hedensted	17,2	15,1	12,3	6
Holstebro	11,2	10,9	12,0	6
Lemvig	13,9	12,4	8,0	6
Mariagerfjord	9,5	9,5	10,2	6
Skanderborg	17,7	11,8	8,8	6
Skive	16,3	14,5	10,8	6
Struer	10,6	10,0	9,1	6
Brøndby	8,4	7,8	8,1	5
Brønderslev	8,9	5,9	9,2	5
Faaborg-Midtfyn	7,4	8,6	7,8	5
Haderslev	8,3	8,4	7,6	5
Herning	6,9	8,5	9,8	5
Kalundborg	6,5	8,7	8,2	5
Kolding	10,0	8,5	7,3	5
Middelfart	8,4	8,9	5,6	5
Norddjurs	7,9	10,6	8,4	5
Nordfyns	7,7	11,8	13,3	5
Nyborg	8,2	10,6	6,3	5
Rebild	5,5	14,9	18,4	5
Ringkøbing-Skjern	9,2	8,8	6,8	5
Tønder	8,3	9,2	6,5	5
Varde	10,2	8,7	6,6	5
Vordingborg	9,6	8,7	6,1	5
Aabenraa	10,8	7,3	8,7	5
Jammerbugt	8,2	6,9	6,0	4
Morsø	5,1	7,2	10,1	4
Odder	7,8	10,3	7,2	4
Stevns	8,5	8,2	4,1	4
Syddjurs	6,7	6,9	8,8	4
Thisted	7,9	4,5	7,7	4
Allerød	5,6	5,6	5,4	3
Bornholm	6,6	5,4	4,9	3
Esbjerg/Fanø	4,4	6,0	5,8	3
Frederikshavn/Læsø	5,3	6,3	4,5	3
Gladsaxe	5,2	6,7	5,3	3
Greve	6,8	7,3	4,9	3
Herlev	4,0	6,8	6,0	3
Hjørring	8,2	8,1	5,6	3
Horsens	4,7	5,1	6,1	3
Ikast-Brande	5,7	8,3	6,4	3
Kerteminde	6,3	5,4	5,2	3
Lejre	3,3	10,4	6,9	3
Lyngby-Taarbæk	6,2	8,0	4,5	3
Odense	4,7	5,8	4,9	3
Odsherred	5,8	7,5	5,5	3
Silkeborg	6,3	5,4	4,5	3
Slagelse	5,3	5,5	4,9	3
Sv.borg/Langel./Erø	7,0	8,0	6,4	3
Sønderborg	8,1	6,8	5,0	3
Vejen	8,2	7,0	7,0	3
Vesthimmerland	8,1	8,0	6,6	3
Viborg	5,0	5,7	5,1	3
Favrskov	5,9	6,3	2,7	2
Gribskov	1,3	5,6	5,9	2
Hillerød	3,7	5,6	6,8	2
Holbæk	5,9	4,1	6,2	2
Hvidovre	4,2	4,8	3,7	2
Høje-Tåstrup	6,2	8,1	3,4	2
Hørsholm	8,3	4,3	1,5	2
Randers	7,3	6,9	2,9	2
Ringsted	1,8	4,5	5,7	2
Roskilde	5,3	5,0	3,8	2
Rødovre	2,9	6,1	5,9	2
Solrød	6,5	4,2	5,1	2
Århus/Samsø	5,0	4,0	3,9	2
Fredensborg	4,0	5,4	2,9	1
Fredericia	2,4	4,1	4,8	1
Gentofte	5,3	2,9	2,0	1
Helsingør	3,7	4,0	5,1	1
Køge	3,7	4,0	4,4	1
Aalborg	4,2	3,6	3,2	1
Albertslund	2,5	3,1	3,0	0
Ballerup	3,1	4,2	0,9	0
Frederiksberg	1,9	2,5	3,5	0
Frederikssund	3,8	2,8	2,9	0
Furesø	2,3	3,2	1,2	0
Glostrup	1,8	3,2	2,1	0
Guldborgsund	3,6	3,2	2,2	0
Halsnæs	1,8	2,6	2,1	0
København	0,9	1,5	1,1	0
Lolland	3,0	4,0	3,4	0
Næstved	2,6	3,3	3,0	0
Rudersdal	1,7	2,2	3,0	0
Sorø	3,3	3,9	3,4	0
Tårnby/Dragør	3,1	2,1	2,1	0
Vallensbæk/Ishøj	1,7	2,7	3,0	0
Vejle	2,9	4,0	3,8	0