

SAMFUNDSTJENESTE

En effektevaluering

CHRISTIAN KLEMENT
JUSTITSMINISTERIETS FORSKNINGSKONTOR
AUGUST 2011

Indhold

| | | |
|------|---|----|
| 1. | Indledning | 3 |
| 2. | Kort om samfundstjeneste..... | 4 |
| 3. | Design, data og metode | 9 |
| 3.1. | Undersøgelsens design | 9 |
| 3.2. | Datagrundlag | 11 |
| 3.3. | Metode..... | 11 |
| 3.4. | Forbehold..... | 12 |
| 4. | Beskrivelse af populationen | 12 |
| 4.1. | Personlige forhold | 13 |
| 4.2. | Kriminalitet | 14 |
| 5. | Deskriptive resultater | 18 |
| 5.1. | Recidiv..... | 18 |
| 5.2. | Tendens til idømmelse af samfundstjeneste | 20 |
| 6. | Regressionsanalyser | 21 |
| 6.1. | Den generelle effekt af straffens art | 22 |
| 6.2. | Effekten af straffens art inden for varsomhedsområdet | 24 |
| 6.3. | Mulige geografiske forskelle i domspraksis..... | 25 |
| 7. | Sammenfatning | 26 |
| 8. | Bilag..... | 28 |

1. INDLEDNING

Straffelovrådet er anmodet om at gennemgå de gældende regler og praksis vedrørende domme med vilkår om samfundstjeneste med henblik på at øge brugen af betinget dom med vilkår om samfundstjeneste som alternativ til en ubetinget fængselsstraf. Den undersøgelse, som denne rapport omhandler, er et bidrag til Straffelovrådets arbejde. Undersøgelsen er dog ikke gennemført efter anmodning fra Straffelovrådet, men på Forskningskontorets eget initiativ, idet der i forbindelse med udarbejdelsen af en forløbsundersøgelse af samfundstjenesteordningen viste sig en oplagt mulighed for at gennemføre en effektevaluering med et rimeligt solidt design, jf. senere.¹

Sigtet med undersøgelsen er at belyse, hvorvidt lovovertrædere, der er vurderet egnet til samfundstjeneste, har en højere sandsynlighed for at falde tilbage til ny kriminalitet afhængigt af, om de reelt er blevet idømt en betinget dom med vilkår om samfundstjeneste, eller om retten i stedet har valgt at idømme dem en ubetinget fængselsstraf. Desuden belyses kort, om der er forskelle mellem landsdelene med hensyn til retternes tilbøjelighed til at idømme betinget dom med vilkår om samfundstjeneste frem for en ubetinget dom i de tilfælde, hvor den tiltalte er fundet egnet til samfundstjeneste. Sidstnævnte analyse gennemføres efter anmodning fra Straffelovrådet.

Der er tidligere gennemført en dansk evaluering af samfundstjenesteordningen.² I en ph.d.-afhandling fra 2007 er det undersøgt, om de, der idømmes samfundstjeneste som følge af en voldsforbrydelse eller som følge af en færdselslovsovertrædelse, i mindre grad recidiverer, end hvis de havde været idømt en ubetinget fængselsstraf. I afhandlingen konkluderes, at personer idømt samfundstjeneste har det samme eller et lavere recidiv i forhold til dem, der var idømt en fængselsstraf. Unge, der er dømt for færdselslovsovertrædelser, samt arbejdsløse, der er dømt for voldsforbrydelser, viste sig således at have et lavere recidiv efter samfundstjeneste end efter en fængselsstraf. For øvrige persongrupper var samfundstjenesteordningen ikke associeret med et signifikant mindsket recidiv.

Mens ph.d.-afhandlingen er baseret på en historisk kontrolgruppe, dvs. personer der er idømt en ubetinget fængselsstraf inden muligheden for samfundstjeneste forelå eller alene forelå i begrænset omfang, er nærværende undersøgelse baseret på en samtidig kontrolgruppe, der desuden alene omfatter dem, der er fundet egnede til samfundstjeneste, men som ikke desto mindre er idømt en ubetinget fængselsstraf. Disse metodemæssige forskelle indebærer dels, at nærværende undersøgelse omfatter flere lovovertrædergrupper end den tidligere, og at de konklusioner, der kan drages på baggrund heraf, er forbundet med mindre usikkerhed.

¹ Trine Møller Lagoni & Britta Kyvsgaard: *Forløbsundersøgelse af samfundstjeneste*. København: Justitsministeriets Forskningskontor, 2008. http://www.justitsministeriet.dk/fileadmin/downloads/Forskning_og_dokumentation/forloeb_af_samfundstjeneste.pdf

² Susanne Clausen: *Samfundstjeneste – Virker det?* København: Jurist- og Økonomforbundets Forlag, 2007.

2. KORT OM SAMFUNDSTJENESTE

Efter at samfundstjenesteordningen siden 1982 havde fungeret som forsøg, blev den lovfæstet i 1992 ved *Lov om ændring af straffeloven og retsplejeloven (Samfundstjeneste m.v.)*.³ Som begrundelse for at lovfæste ordningen anføres i bemærkningerne til lovforslaget ”... ønsket om at begrænse anvendelsen af frihedsberøvende foranstaltninger mest mulig”.⁴

I loven er dens anvendelsesområde ikke præciseret, men i bemærkningerne til lovforslaget henvises til Straffelovrådets betænkning fra 1990, hvor det fremhæves, at ordningen navnlig ville komme på tale over for yngre kriminelle, der er dømt for berigelseskriminalitet, dokumentfalsk og brugstyveri.⁵ Ligeledes er der i lovforslaget henvist til Straffelovrådets anbefaling om at anvende samfundstjenesteordningen med en vis varsomhed i sager om vold, røveri, narkotikakriminalitet og sædelighedsforbrydelser – det såkaldte varsomhedsområde.

Ordnningen blev i 1997 ændret ved, at det blev muligt at anvende samfundstjeneste i kombination med en bøde eller en delvis ubetinget dom.⁶ Hensigten var at udvide muligheden for brug af samfundstjeneste.⁷

I 2000 blev ordningen yderligere udvidet, idet det blev det gjort muligt at idømme færdselslovs-overtrædere samfundstjeneste.⁸ Ved samme lejlighed blev det besluttet, at alle berigelseskriminelle, der ikke tidligere var blevet idømt en ubetinget dom, og hvis lovbrud kunne medføre ubetinget frihedsstraf, skulle personundersøges med henblik på egnethed til samfundstjeneste. Også det sket med henblik på at øge brugen af samfundstjeneste i stedet for ubetinget dom.

Ved en lovændring i 2002 blev der indsat en særskilt bestemmelse om brugstyveri af motorkøretøj i straffelovens § 293 a. Af forarbejderne til lovændringen fremgår det, at straffen for brugstyveri af et motorkøretøj forudsattes hævet fra bøde til 14 dages ubetinget fængsel i normalt tilfælde. Det fremgår dog samtidig, at dommen, navnlig for personer under 18 år, kan gøres betinget med vilkår om samfundstjeneste.⁹ Lovændringen indebar således i praksis en udvidelse af ordningen om samfundstjeneste.

Ved en lovændring fra 2004 blev der endvidere skabt mulighed for prøveløsladelse med vilkår om samfundstjeneste efter afsoning af halvdelen af fængselsstraffen.¹⁰ Dette er en administrativ ord-

³ Lov nr. 6 af 3. januar 1992.

⁴ Lovforslag nr. 84 af 30. oktober 1991.

⁵ *Straffelovrådets betænkning om samfundstjeneste*, betænkning nr. 1211. København 1990.

⁶ Lov nr. 274 af 15. april 1997.

⁷ Lovforslag nr. 12 af 2. oktober 1996.

⁸ Lov nr. 230 af 4. april 2000.

⁹ Lovforslag nr. 118 af 26. februar 2002.

¹⁰ Lovforslag nr. 122 af 17. december 2003 og Lov nr. 219 af 31. marts 2004.

ning, som administreres af Direktoratet for Kriminalforsorgen, og denne persongruppe er derfor ikke inkluderet i opgørelserne af domme om samfundstjeneste, jf. senere.

Med en strafskærpelse fra 2005 vedrørende spirituskørsel og kørsel i frakendelsestiden blev muligheden for at idømme samfundstjeneste begrænset, idet lovændringen indebærer, at det fremover som udgangspunkt alene skulle være muligt at blive idømt én betinget dom med enten vilkår om samfundstjeneste eller vilkår om alkoholbehandling i færdselsager.¹¹

Der er ikke i loven angivet en øvre grænse for, hvor lange ubetingede frihedsstraffe samfundstjeneste kan erstatte. I praksis er det dog sjældent, at samfundstjeneste anvendes i sager, der vil kunne medføre mere end ét års fængselsstraf.¹² Der er heller ikke i loven angivet en omregningsfaktor mellem længden af den idømte betingede straf og antallet af samfundstjenestetimer, idet det er op til domstolen at vurdere, hvor mange timers samfundstjeneste personer skal udføre. I bemærkningerne til lovændringen i 2000 om samfundstjeneste i færdselsager blev der dog udarbejdet en vejledende omregningsfaktor.¹³

Med henblik på at vurdere, om en person vil være egnet til at gennemføre samfundstjeneste, skal der gennemføres en personundersøgelse. Initiativet hertil kan komme fra anklagemyndigheden, men er ifølge Susanne Clausens undersøgelse ofte foranlediget af forsvareren.¹⁴

Ifølge Straffelovrådets betænkning fra 1990 skal der i personundersøgelsen primært tages stilling til, om den sigtede kan gennemføre et pålagt arbejde, eller om der er risiko for, at vedkommende overtræder dommens vilkår.¹⁵ Foruden arbejdsvevnen må vurderingen af egnethed baseres på en samlet bedømmelse af den sigtedes personlige og sociale forhold. I denne vurdering indgår ikke oplysninger om kriminalitetens art og grovhed, men personundersøgelsen indeholder dog oplysninger om tidligere kriminalitet. Det er kriminalforsorgen, der sikrer, at de begærede personundersøgelser udarbejdes.

I personundersøgelsen indgår også den sigtedes mening om at afvikle straffen som samfundstjeneste, men selv om den sigtede har en negativ holdning til samfundstjeneste, er det dog ikke givet, at vedkommende af den grund bliver fundet uegnet, da det beror på samlet bedømmelse.¹⁶

Det skal understreges, at selv om man er vurderet egnet til samfundstjeneste, bliver man ikke nødvendigvis idømt samfundstjeneste. Det er efterfølgende domstolene, der skal vurdere, om den tiltal-

¹¹ Lovforslag nr. 7 af 23. februar 2005 og Lov nr. 363 af 24. maj 2005.

¹² Lagoni & Kyvsgaard 2008, op. cit.

¹³ Lovforslag nr. 41 af 13. oktober 1999.

¹⁴ Clausen 2007, op.cit., s. 138.

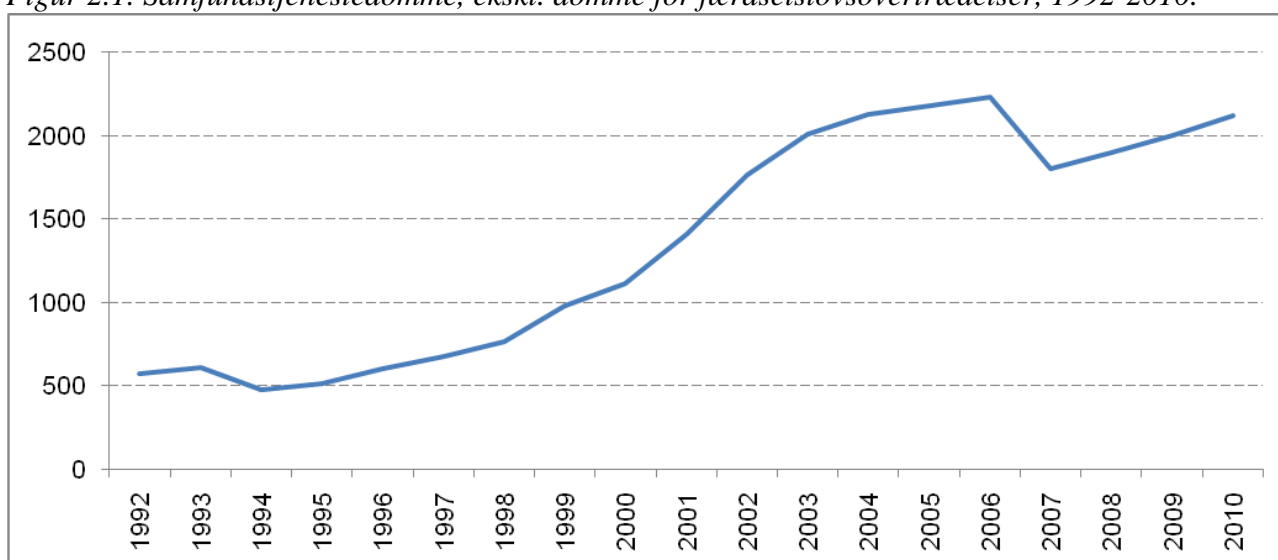
¹⁵ Betænkning nr. 1211, op.cit.

¹⁶ Lovforslag nr. 84 af 30. oktober 1991.

te bør idømmes samfundstjeneste eller en anden sanktion. Som nævnt er det netop dette forhold, der danner basis for denne undersøgelse.

Brugen af samfundstjeneste var de første år efter lovfæstelsen i 1992 ganske træg, idet der årligt kun blev idømt omkring 500 domme med vilkår om samfundstjeneste. I slutningen af 1990'erne begyndte antallet af domme til samfundstjeneste dog at vokse, bl.a. som følge af lovændringen i 1997. Som det ses af figur 2.1, der ikke inkluderer samfundstjenestedomme for færdselslovsovertrædelser, er antallet af domme mere end firedoblet fra midten af 1990'erne til midten af dette årti. Fra 2006 til 2007 er der sket et fald, hvilket synes midlertidigt og højst sandsynligt beror på politi- og domstolsreformen, idet antallet af domme med vilkår om samfundstjeneste fra 2008 og frem bevæger sig mod samme niveau som i 2006.

Figur 2.1. Samfundstjenestedomme, ekskl. domme for færdselslovsovertrædelser, 1992-2010.

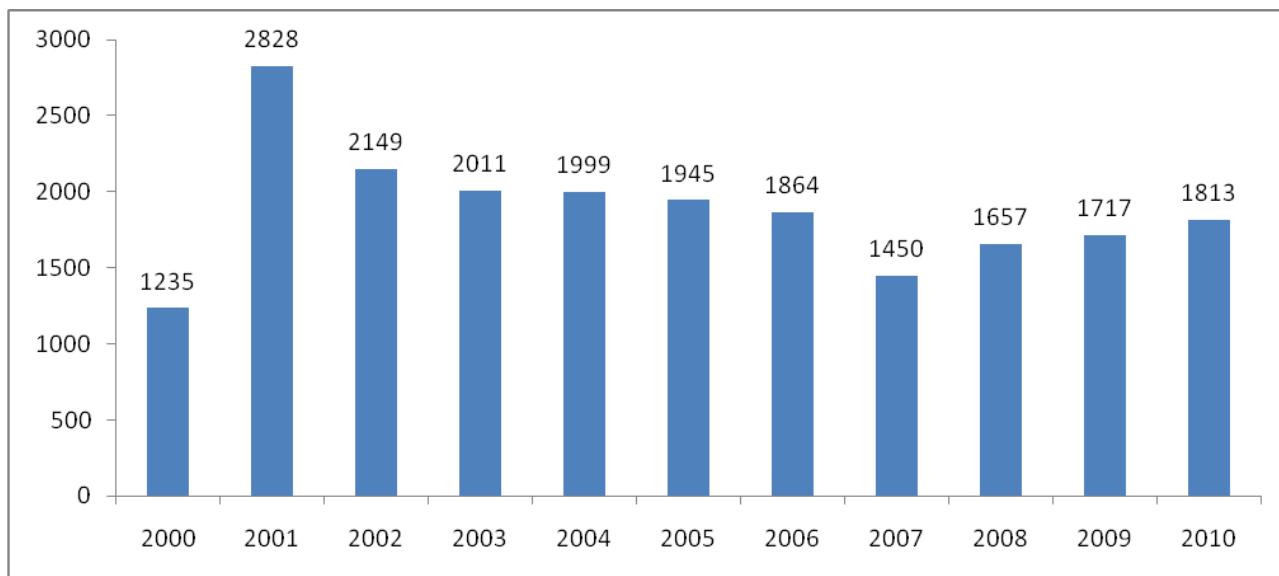


Kilde: Direktoratet for Kriminalforsorgen

Som nævnt blev det pr. 1. juli 2000 muligt at idømme samfundstjeneste for spirituskørsel og visse andre færdselslovsovertrædelser. Figur 2.2 viser udviklingen i afgørelser om samfundstjeneste på færdselsområdet.

Det meget store antal afgørelser i ordningens første år beror på en overgangsordning, der indebar mulighed for at blive administrativt benådet for en endnu ikke afsonet ubetinget dom og i den forbindelse udføre samfundstjeneste. I årene derefter har der været en svag nedadgående tendens i antallet af samfundstjenestedomme for færdselslovsovertrædelser, afløst af et større fald fra 2006 til 2007 og derefter af en stigning, jf. den nævnte betydning af retsreformen.

Figur 2.2. Antallet af afgørelser om samfundstjeneste i sager om færdselslovsovertrædelser, 2000-2010.



Kilde: Direktoratet for Kriminalforsorgen

Den form for kriminalitet, som den største andel af samfundstjenestedommene angår, er voldsforbrydelser, idet 39 pct. af dommene i 2010 vedrørte denne type forbrydelse, jf. tabel 2.1. På andenpladsen ligger tyveri m.v., der også inkluderer sager vedrørende ulovlig omgang med hittegods og hæleri, med 17 pct. af dommene. Sammenlagt angik 50 pct. af dommene i 2010 varsomhedsområdet, dvs. røveri, vold, narkotikaforbrydelser eller seksualforbrydelser.

Tabel 2.1. Samfundstjenestedomme 2001-2010 fordelt efter kriminalitetens art.

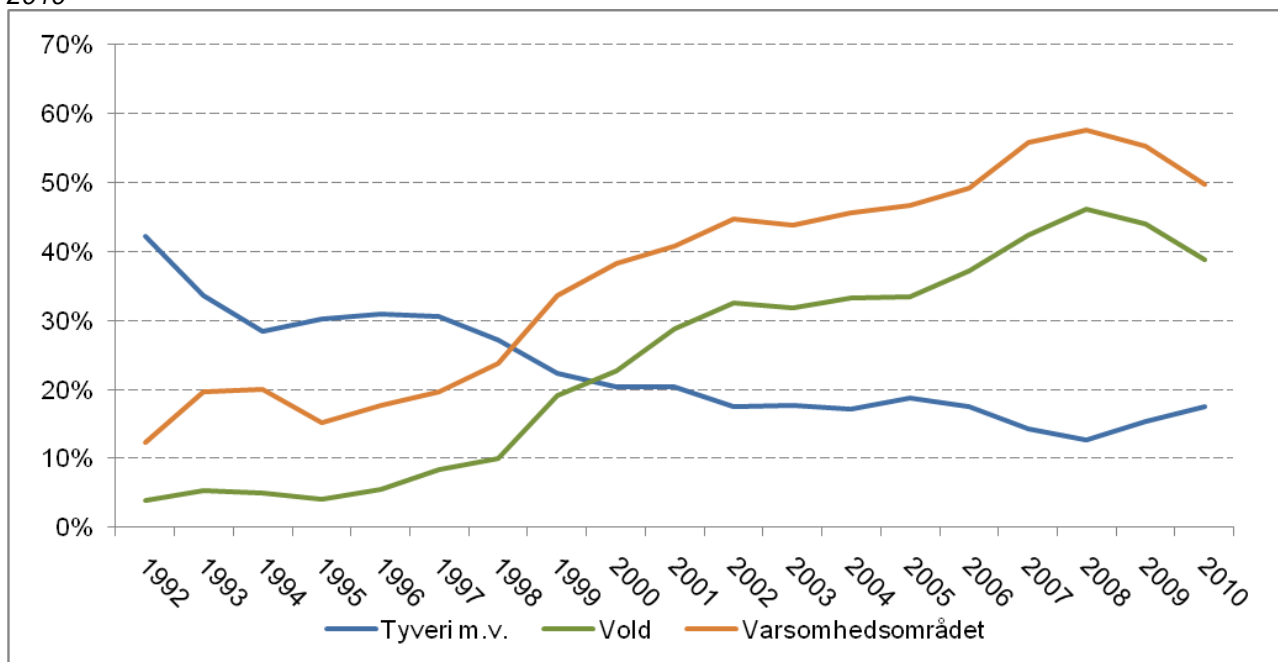
| | 2001 | 2002 | 2003 | 2004 | 2005 | 2006 | 2007 | 2008 | 2009 | 2010 |
|----------------------------|-------------|-------------|-------------|-------------|-------------|-------------|-------------|-------------|-------------|-------------|
| Tyveri m.v. | 287 | 312 | 356 | 364 | 411 | 390 | 257 | 242 | 309 | 371 |
| Brugstyveri af biler m.v. | - | 11 | 159 | 144 | 106 | 102 | 113 | 59 | 73 | 63 |
| Røveri | 71 | 73 | 59 | 54 | 58 | 43 | 41 | 38 | 56 | 45 |
| Anden berigelse | 429 | 491 | 417 | 365 | 350 | 332 | 197 | 227 | 217 | 274 |
| Hærværk | 13 | 25 | 20 | 69 | 58 | 50 | 23 | 34 | 21 | 28 |
| Narkotika/euforis. stoffer | 87 | 124 | 160 | 192 | 206 | 205 | 190 | 163 | 156 | 165 |
| Vold | 407 | 579 | 642 | 706 | 731 | 831 | 764 | 879 | 884 | 825 |
| Seksualforbrydelser | 11 | 21 | 20 | 17 | 22 | 22 | 13 | 17 | 12 | 21 |
| Anden personfarlig krim. | 17 | 22 | 43 | 55 | 56 | 61 | 35 | 46 | 48 | 53 |
| Straffelov i øvrigt | 69 | 92 | 107 | 138 | 164 | 180 | 161 | 184 | 215 | 261 |
| Særlov, ekskl. færdselslov | 19 | 28 | 28 | 21 | 18 | 19 | 11 | 12 | 15 | 19 |
| I alt | 1410 | 1778 | 2011 | 2125 | 2180 | 2235 | 1805 | 1901 | 2006 | 2125 |

Kilde: Direktoratet for Kriminalforsorgen

Brugstyveri af motorkøretøjer er indføjet som en separat statistikkategori efter en lovændring fra juni 2002, der som nævnt indebar en særlig mulighed for at anvende samfundstjeneste over for personer, der dømmes for brugstyveri af motorkøretøj begået inden det fyldte 18. år.

Forholdet mellem andelen af domme for vold og for tyveri har ikke været konstant, men har ændret sig betydeligt gennem årene, jf. figur 2.3.

Figur 2.3. Årlig andel samfundstjenestedomme vedrørende tyveri, vold og hele varsomhedsområdet, 1992-2010



Kilde: Direktoratet for Kriminalforsorgen

Figuren viser, at andelen af domme vedrørende tyveri var ganske stor i de første år efter lovfæstelsen af ordningen, idet de da udgjorde 30-40 pct. af dommene. I 1998 begyndte denne andel at falde, mens andelen af domme for vold til gengæld begyndte at stige fra ca. 10 pct. til ca. 40 pct. i de seneste 4-5 år. Figuren viser også, at den vækst, der har været i andelen af domme inden for varsomhedsområdet, primært beror på væksten i domme for vold.

I 2010 blev der afsagt i alt 3.938 betingede domme med vilkår om samfundstjeneste, mens der samme år blev idømt 11.679 ubetingede domme.¹⁷ Relativt set anvendes samfundstjeneste således i et ganske betydeligt omfang.

¹⁷ I opgørelsen af antallet af samfundstjenestedomme indgår ikke domme, der angår vilkårsovertrædelser.

3. DESIGN, DATA OG METODE

3.1. Undersøgelsens design

For at kunne vurdere, om samfundstjeneste i højere eller mindre grad mindsker risikoen for recidiv i forhold til en ubetinget fængselsstraf, er det nødvendigt at have sammenlignelige populationer, der er idømt de to sanktionsformer. Idealet med hensyn til design af en sådan effektevaluering er et randomiseret eksperiment. Det design indebærer, at der helt tilfældigt og fra samme population udvælges en eksperimentalgruppe, her de der er dømt til samfundstjeneste, og en kontrolgruppe, de der er dømt til en ubetinget fængselsstraf. Det vil eksempelvis sige, at domstolene i de tilfælde, hvor samfundstjeneste kunne komme på tale, ved lodtrækning afgjorde, om den tiltalte skulle have en dom til samfundstjeneste eller en fængselsstraf. En sådan tilfældig udvælgelse sikrer, at der ikke er systematiske forskelle mellem eksperimentalgruppen og kontrolgruppen, som vil kunne bevirke, at den ene gruppe som udgangspunkt har en større eller mindre recidivrisiko end den anden gruppe. Det er dog yderst sjældent, at et eksperimentelt design er muligt i praksis, ikke mindst inden for det strafferetlige område.

I nærværende undersøgelse anvendes i stedet et kvasi-eksperimentelt design, der indebærer, at eksperimental- og kontrolgruppen ikke er tilfældigt udvalgt. Kardinalpunktet ved denne type design er at få afgrænset de to grupper på en sådan måde, at de langt hen ad vejen må forventes at være sammenlignelige med hensyn til risikoen for recidiv, og således, at det bliver muligt via statistiske analyser at kontrollere for de forskelle, der måtte være mellem grupperne.

Effektundersøgelser, der som denne angår en sanktion, som kun visse lovovertrædere får mulighed for at blive idømt, vil ofte få vanskeligheder med at kontrollere for selektionen af lovovertrædere, dels fordi selektionskriterierne ikke altid er tydelige, og dels fordi de forhold, der selekteres på, ikke er registreret for samtlige lovovertrædere. Det skaber problemer, fordi erfaringen viser, at selektionen er relateret til recidivrisikoen. De personer, der får muligheden for at blive idømt et alternativ til en fængselsstraf, vil således typisk være mindre belastede og dermed have en mindre recidivrisiko end dem, der ikke får muligheden.

I denne undersøgelse er problemet med den selektion, der sker via egnethedsvurderingen, undgået ved alene at inkludere personer, der i alle tilfælde er fundet egnede til at udføre samfundstjeneste. Som nævnt indledningsvis viste det sig i forbindelse med udarbejdelsen af en forløbsundersøgelse vedrørende samfundstjeneste, at en ikke ubetydelig del af dem, der blev fundet egnede til samfundstjeneste, endte med at blive idømt en ubetinget dom. Og det er denne gruppe, der i denne undersøgelse udgør kontrolgruppen. Eksperimentalgruppen består så naturligvis af dem, der blev idømt en betinget dom med vilkår om samfundstjeneste.

Der er samtidig grund til at antage, at der kan kontrolleres for den selektion, der sker ved domstolene i valget mellem samfundstjeneste og ubetinget dom – i hvert fald den del af selektionen, der her har betydning, idet den er relateret til recidivrisikoen. Forløbsundersøgelsen viste således, at det, der bevirkede, at domstolene i nogle tilfælde valgte at idømme en ubetinget straf til personer, der var fundet egnede til samfundstjeneste, alene var relateret til personens kriminelle belastning samt grovheden og arten af den forbrydelse, vedkommende var tiltalt for – altså forhold, som der foreligger oplysninger om. Dertil kommer, at der for både eksperimental- og kontrolgruppen foreligger oplysninger om de forhold, der ligger til grund for egnethedsvurderingen, hvorfor disse under alle omstændigheder vil indgå i de statistiske analyser.

Samlet set må dette kvasi-eksperimentelle design anses for at være ganske robust, så at de konklusioner, der kan drages på baggrund af undersøgelsen vil være ganske sikre. Det skal samtidig understreges, at undersøgelsens konklusion – grundet designet – begrænses til at angå personer, der er fundet egnede til samfundstjeneste.

Sammenligningen af recidivrisikoen i de to grupper foretages i en observationsperiode på to år. Starttidspunktet herfor er det, der kaldes *indekstidspunktet*. For kontrolgruppen er indekstidspunktet lig med deres dato for løsladelse efter afsoning af straffen. For eksperimentalgruppen er indekstidspunktet sat som dato for samfundstjenestedommen. En indvendig imod dette kunne være, at personerne – mens de er underkastet kravet om samfundstjeneste – er under en vis overvågning og dermed i højere grad end dem i kontrolgruppen er forhindret i at begå kriminalitet i observationsperioden. Den inkapaciteringseffekt, der ligger heri, må dog antages at være overordentlig ringe, og også for at kunne inkludere den del af de samfundstjenestedomte, der begår ny kriminalitet allerede under afviklingen af dommen, er det fundet mest korrekt at starte målingen af recidiv for eksperimentalgruppen ved domstidspunktet.¹⁸

Udover indekstidspunktet anvendes i rapporten begreber som *indeksdom*, *indeksstraf* og *indeksgerning*, hvilket henholdsvis skal forstås som dommen, straffen og gerningen, der ligger til grund for inddelingen af personer i henholdsvis eksperimental- og kontrolgruppe.

Recidiv er defineret som fældende strafferetlige afgørelser i den toårige observationsperiode. Som fældende afgørelse forstås ubetinget fængsel, betinget fængsel, bøde og tiltalefrafald med og uden vilkår. Det undersøges endvidere, om der er en eventuel effekt af sanktionens art på undergrupper af dømte, idet der ses separat på den del af populationen, hvis kriminalitet – indeksgerning – ligger inden for varsomhedsområdet.

¹⁸ Desuden foreligger der ikke oplysninger om tidspunktet for afslutningen af samfundstjenestens afvikling.

3.2. Datagrundlag

Som nævnt er undersøgelsen baseret på de data, der i sin tid lå til grund for gennemførelsen af en forløbsundersøgelse vedrørende samfundstjeneste. Konkret drejer det sig om de personer, som Kriminalforsorgen i perioden 1. juli til 30. november 2005 blev anmodet om at udfærdige en egnethedsvurdering for.

I og med at færdselslovsovertrædere i dag udgør en ganske stor del af dem, der idømmes samfundstjeneste, og da disse afvikler relativt få timers samfundstjeneste og desuden generelt har en lavere recidivrisiko end andre lovovertrædere, blev det fra starten besluttet at gennemføre analysen separat for henholdsvis færdselslovsovertrædere og straffelovsovertrædere.¹⁹ Det viste sig imidlertid, at det er yderst sjældent, at færdselslovsovertrædere, der findes egnede til samfundstjeneste, ender med at blive idømt en ubetinget frihedsstraf. Kun én af de 286 egnede færdselslovsovertrædere har modtaget en ubetinget dom.²⁰ Det er for lille et antal til at udgøre en kontrolgruppe, og undersøgelsen er dermed begrænset til at angå de personer, der dømmes for overtrædelse af straffeloven.

Denne persongruppe inkludere i alt 1.105 personer, for hvem der er gennemført en personundersøgelse, der konkluderer, at de er egnede til samfundstjeneste. Nogle af disse egnede er endt med at blive idømt en bøde, en betinget dom uden vilkår om samfundstjeneste eller den delvis betinget dom med vilkår om samfundstjeneste. Disse er ekskluderet af materialet, som herefter består af 993 personer, der er idømt enten ubetinget fængsel eller betinget dom med vilkår om samfundstjeneste. Under arbejdet med undersøgelsen har det vist sig, at yderligere 38 personer har måttet ekskluderes af undersøgelsesmaterialet. Det skyldes manglende oplysninger, i nogle tilfælde fordi personen er død inden udløbet af observationsperioden, mens der i andre tilfælde har manglet nogle af de oplysninger, der indgår i regressionsanalysen. Bortfaldet er forholdsvis ringe, og der er ingen grund til at antage, at det er systematisk, så det vil kunne påvirke resultatet af undersøgelsen.

Af de 955 personer i materialet har 46 afbrudt afviklingen af samfundstjenesten i utide. Som nævnt er disse inkluderet i undersøgelsens eksperimentalgruppe.

3.3. Metode

Med henblik på at belyse, i hvilket omfang de sammenlignede grupper adskiller sig fra hinanden, gennemgås i kapitel 4 fordelingen af de forskellige baggrundsoplysninger, der forefindes om personer i eksperimental- og kontrolgruppen.

¹⁹ Den gruppe, der her benævnes 'straffelovsovertrædere' inkluderer 43 sager vedrørende overtrædelse af lov om euforiserende stoffer, fem sager angående våbenloven samt otte øvrige sager om særlovsovertrædelser.

²⁰ Når antallet af færdselslovsovertrædere er relativt begrænset i materialet skyldes det en undersampling af færdselslovsovertrædere i forhold til straffelovsovertrædere, idet alene færdselslovsovertrædere, for hvem der er anmodet om en personundersøgelse i perioden 1. juli til 30. september 2005 var inkluderet i den oprindelige undersøgelse.

Selve undersøgelsen består af en række simple analyser i kapitel 5 såvel som tre mere avancerede analyser i kapitel 6. De simple analyser angår sammenligninger af gruppernes recidivprocent på baggrund af forskellige recidivkriterier. Desuden vises fordelingen af retternes tilbøjelighed til at idømme samfundstjeneste frem for en ubetinget dom.

De simple analyser tager dog ikke højde for flere variabler på én gang. Det gør derimod den metode, *logistisk regression*, der er anvendt i de mere avancerede analyser i kapitel 6. Logistiske regressioner har den egenskab, at betydningen af alle øvrige variabler holdes konstant, når betydningen af en enkelt beregnes. Dermed bliver det muligt at vise, om eksperimentalgruppen og kontrolgruppens recidivprocent adskiller sig, når der tages højde for de forskelle, der måtte være mellem grupperne, jf. kapitel 4. Det tilsvarende bliver muligt med hensyn til retternes tilbøjelighed til at idømme samfundstjeneste. I øvrigt forklares logistisk regression nærmere i kapitel 6.

3.4. Forbehold

Enkelte forhold, som det ikke er muligt at korrigere for, kan påvirke resultaterne.

Inddelingen af sager inden og uden for varsomhedsområdet er baseret på oplysninger om kriminalitetens art for hovedforholdet. Det er ligeledes kriminalitetens art for hovedforholdet, der indgår som forklarende variabel i de logistiske regressioner. Hvis der er tale om flere forhold i et sagskompleks, så skal hovedforholdet – efter reglerne om kategorisering af lovovertrædelser i hoved- eller biforhold – være den lovovertrædelse, der primært bidrager til straffen, altså den alvorligste eller groveste. Denne prioritering af forholdene foretages af politibetjente ude i de enkelte politikredse, når en sag oprettes, og der er ikke sikkerhed for, at denne kategorisering er ensartet. Men på baggrund af generelle erfaringer med kriminalstatistiske data er det indtrykket, at kategoriseringen af et sagskompleks på baggrund af hovedforholdet typisk er ganske god og følger retningslinjerne.

Personundersøgelser med henblik på egnethed til samfundstjeneste foretages inden retssagen. Personens forhold fra tidspunktet for personundersøgelsen kan dermed ændre sig inden dommen, hvilket kan have en betydning for, at nogle idømmes en ubetinget fængselsstraf, selv om de er fundet egnede til samfundstjeneste. I hvilket omfang, det måtte forholde sig på denne måde, er ikke muligt at vide, men antagelig er det forholdsvis sjældent, idet analyserne fra forløbsundersøgelsen som nævnt viser, at det først og fremmest er personens tidligere og nuværende kriminalitet, der influerer på valget mellem samfundstjeneste og ubetinget dom. Det kan tilføjes, at der i gennemsnit går godt tre måneder fra anmodning om personundersøgelse til dom.

4. BESKRIVELSE AF POPULATIONEN

For at give et indtryk af eventuelle forskelle mellem eksperimentalgruppen og kontrolgruppen sammenlignes grupperne i dette kapitel. Der ses på fordelingen med hensyn til køn, uddannelses-

mæssig baggrund, arbejdsmarkedssituation, misbrug, alder ved kriminel debut, antal tidligere domme, indeksgerning, alder på indekstidspunktet og indeksstraffens længde. Alderen ved den kriminelle debut samt omfanget af tidligere kriminalitet er nogle af de forhold, som er mest afgørende for risikoen for fremtidig kriminalitet, hvorfor disse er særligt vigtige at få kortlagt.

For alle sammenligninger mellem eksperimentalgruppen og kontrolgruppen undersøges, om de eventuelle forskelle, der er, er statistisk signifikante. At der er en statistisk signifikant forskel betyder, at der er mindre end 5 pct. sandsynlighed for, at forskellen beror på en tilfældighed, og mindst 95 pct. sandsynlighed for, at den er reel. P-værdien, der angives under hver tabel i det følgende, skal dermed være under 0,05. Når p-værdien er angivet til 0,000, betyder det, at sandsynligheden for, at sammenhængen beror på en tilfældighed, er mindre end 0,1 pct.

4.1. Personlige forhold

Af de i alt 955 personer i undersøgelsen er 619, eller 65 pct., idømt betinget dom med vilkår om samfundstjeneste. De resterende 35 pct. er idømt en ubetinget fængselsstraf.

Tabel 4.1. Køn fordelt efter strafstype.

| | Samfundstjeneste | Ubetinget fængsel |
|------------------------|------------------|-------------------|
| Mænd | 87 % | 93 % |
| Kvinder | 13 % | 7 % |
| I alt (procent) | 100 % | 100 % |
| I alt (N) | 619 | 336 |

P=0,006

Som forventet er langt størstedelen af de dømte mænd, jf. tabel 4.1. Andelen af kvinder er dog næsten dobbelt så stor blandt dem, der er dømt til samfundstjeneste, som blandt dem, der er dømt til fængsel.

Tabel 4.2. Højeste uddannelse på tidspunktet for personundersøgelsen fordelt efter strafstype.

| | Samfundstjeneste | Ubetinget fængsel |
|---|------------------|-------------------|
| Grundskole | 53 % | 47 % |
| Erhvervsfaglig uddannelse | 31 % | 33 % |
| Gymnasial eller videregående uddannelse | 11 % | 10 % |
| Uoplyst | 5 % | 9 % |
| I alt (procent) | 100 % | 100 % |
| I alt (N) | 619 | 336 |

P=0,467

Tabel 4.2 viser, at personerne i eksperimentalgruppen og kontrolgruppen ligner hinanden ganske meget, når det gælder uddannelsesmæssig baggrund. Omkring halvdelen har alene en grundskoleuddannelse, omkring en tredjedel har en erhvervsfaglig uddannelse og omkring hver 10. har en gymnasial eller videregående uddannelse.

Tabel 4.3. Arbejdsmarkedssituation på tidspunktet for personundersøgelsen fordelt efter strafstype.

| | Samfundstjeneste | Ubetinget fængsel |
|--------------------------|-------------------------|--------------------------|
| I beskæftigelse | 51 % | 56 % |
| Ledig | 20 % | 27 % |
| Uden for arbejdsmarkedet | 29 % | 18 % |
| I alt (procent) | 100 % | 100 % |
| I alt (N) | 619 | 336 |

P=0,000

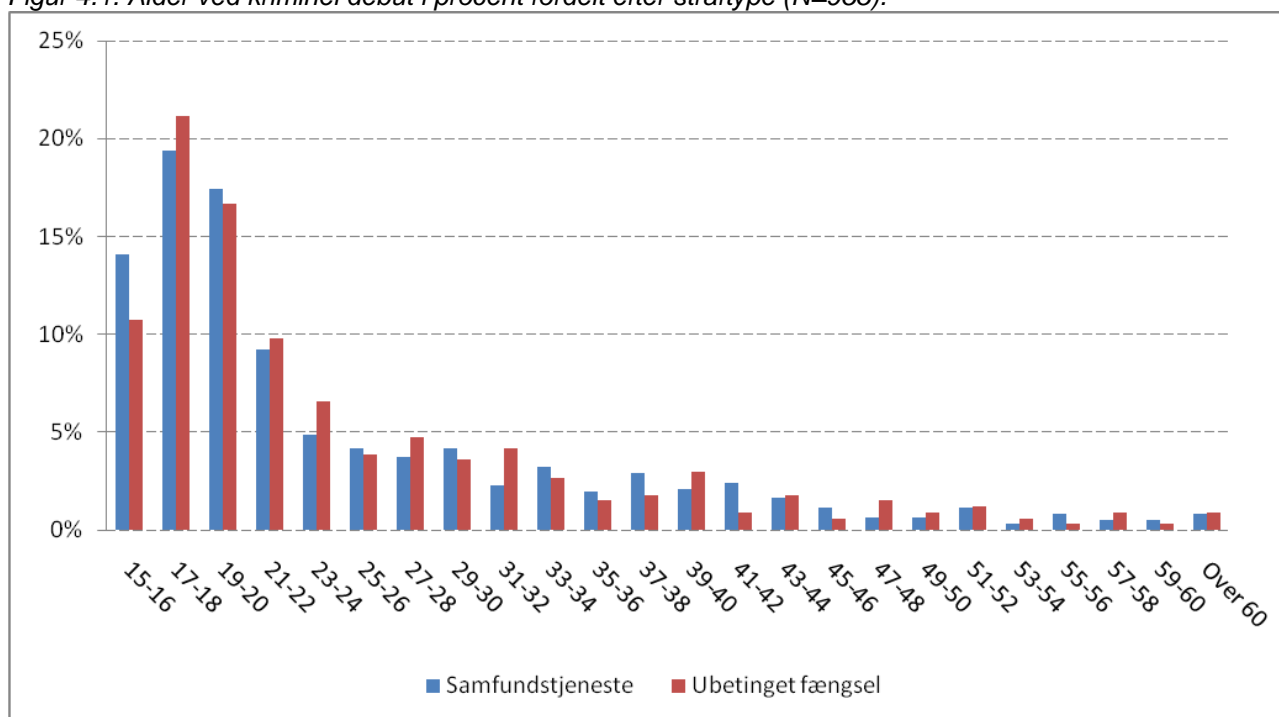
Med hensyn til arbejdsmarkedssituationen er forskellen mellem grupperne større, jf. tabel 4.3. I begge grupper er det dog godt halvdelen, der er i beskæftigelse, men andelen af ledige er noget større blandt dem, der er idømt en ubetinget fængselsstraf, end blandt dem, der er idømt samfundstjeneste. Omvendt forholder det sig med hensyn til andelen uden for arbejdsmarkedet. Denne gruppe er inhomogen og omfatter bl.a. uddannelsessøgende, pensionister og kontanthjælpsmodtagere, som ikke er arbejdssøgende. Eftersom denne andel er noget større blandt samfundstjenestedømte end blandt dem, der er idømt en ubetinget fængselsstraf – 29 pct. i forhold til 18 pct. – kan det tænkes, at gruppen inkluderer relativt mange uddannelsessøgende, jf. også aldersfordelingen i figur 4.3.

Personer med et meget stort alkohol- eller stofmisbrug vil sjældent blive erklæret egnede til samfundstjeneste, da det ikke forventes, at de vil være i stand til at klare de forpligtelser, det indebærer. Det betyder dog ikke, at der overhovedet ikke er misbrugere blandt dem, der findes egnede. Cirka hver tiende har et stofmisbrug, og det gælder både i eksperimental- og kontrolgruppen. I eksperimentalgruppen er andelen, der har et alkoholmisbrug på 8 pct., mens den er lidt højere – 13 pct. – i kontrolgruppen.

4.2. Kriminalitet

En tidlig kriminel debut er forbundet med en forhøjet risiko for at begå kriminalitet senere hen. Vurderet ud fra denne parameter er der ikke umiddelbart anledning til at antage, at den ene af grupperne er i større risiko end den anden, hvilket figur 4.1 illustrerer. Ligheden mellem grupperne er ganske stor, og den afspejles også i, at aldersgennemsnittet for eksperimental- og kontrolgruppen er næsten totalt ens: henholdsvis 24,9 år og 25,1 år. Figuren følger i øvrigt et typisk mønster, hvor broderparten debuterer frem til midten af tyverne.

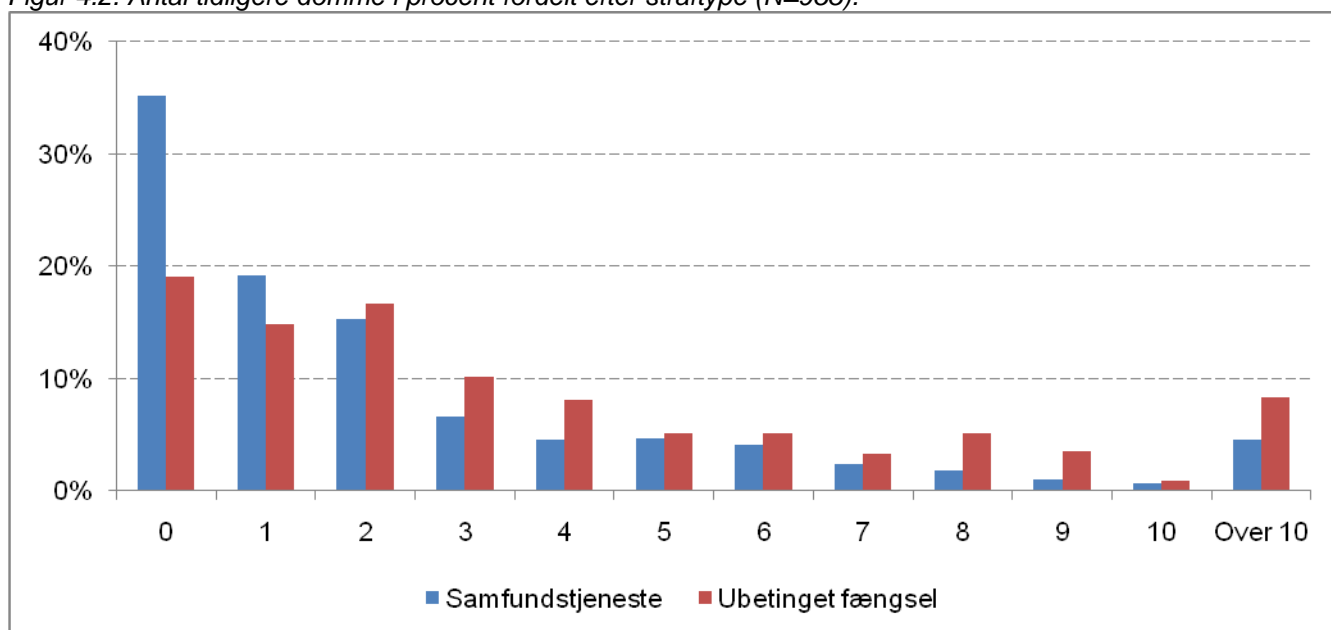
Figur 4.1. Alder ved kriminel debut i procent fordelt efter strafstype (N=955).



P=0,400

Der er derimod forskelle mellem grupperne med hensyn til omfanget af tidligere domme, jf. figur 4.2. Det er således en større andel af eksperimentalgruppen end af kontrolgruppen, som ikke er straffet. Det gennemsnitlige antal tidligere domme for eksperimentalgruppen er 2,6 mod 3,9 i kontrolgruppen. Tidligere domme indgår ikke i vurdering med henblik på egnethed til samfundstjeneste, men indgår i overvejelserne omkring strafudmålingen, hvilket kan være en forklaring på forskellen mellem de to grupper.

Figur 4.2. Antal tidligere domme i procent fordelt efter strafstype (N=955).



P=0,000

Indeksgerningen er som tidligere skrevet arten af den kriminalitet, der har ført til enten den ubetingede dom eller til samfundstjeneste.

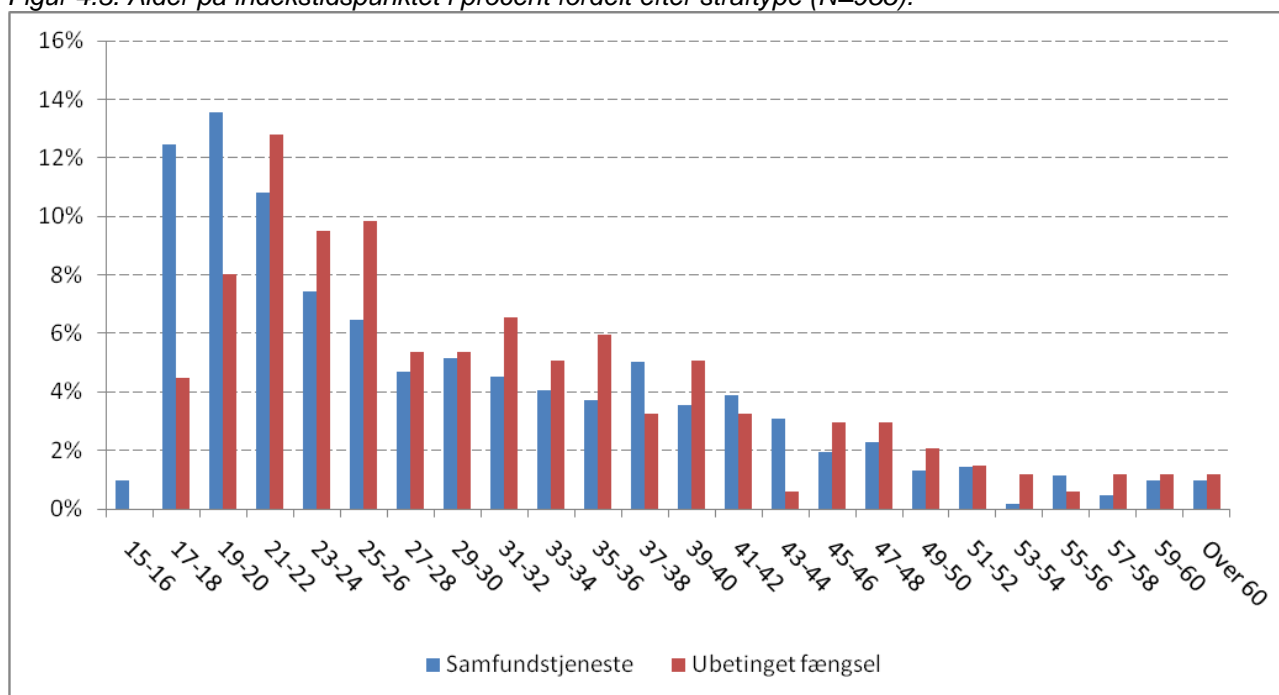
Tabel 4.4. Indeksgerningen fordelt efter strafstype.

| | Samfundstjeneste | Ubetinget fængsel |
|--|------------------|-------------------|
| Formueforbrydelser m.v. (ekskl. røveri) | 40 % | 12 % |
| Vold og røveri | 40 % | 53 % |
| Sædelighedsforbrydelser m.v. | 3 % | 10 % |
| Anden kriminalitet (narkotika, særlove m.v.) | 17 % | 24 % |
| I alt (procent) | 100 % | 100 % |
| I alt (N) | 619 | 336 |

P=0,000

Tabel 4.4 viser, at der er ganske store forskelle på de to gruppers indeksgerning, hvilket er forventet på baggrund af, at samfundstjeneste skal anvendes med varsomhed i sager om vold, røveri, narkotikakriminalitet og sædelighedsforbrydelser. Betydningen heraf afspejler sig tydeligt i tabellen, idet sager vedrørende vold, røveri og seksualforbrydelser relativt sjældent har ført til en dom til samfundstjeneste. Det har derimod formueforbrydelser (her eksklusiv røveri, men inklusiv dokumentfalsk). I eksperimentalgruppen drejer det sig om mere end tre gange så stor en andel som i kontrolgruppen – henholdsvis 40 og 12 pct. Formueforbrydelser er netop det område, Straffelovrådet i betænkningen fra 1990 har peget på som det primære område for samfundstjeneste.

Figur 4.3. Alder på indekstidspunktet i procent fordelt efter strafstype (N=955).



P=0,062

Straffelovrådet nævner også i betænkningen, at samfundstjeneste især bør anvendes over for unge lovovertrædere. Selv om ganske mange af dem, der dømmes til samfundstjeneste, er over 30 år, nemlig 39 pct., så peger figur 4.3 på en tendens til, at der relativt mange samfundstjenestedomte blandt de yngre. 27 pct. af dem var under 21 år på indekstidspunktet mod 13 pct. i kontrolgruppen. Den gennemsnitlige alder for eksperimental- og kontrolgruppen er på henholdsvis 29,4 og 31,4 år. At personerne i kontrolgruppen har afsonet deres ubetingede fængselsstraf, før deres alder på indekstidspunkt opgøres, kan forklare noget af denne forskel, jf. også tabel 4.5.

Tabel 4.5. Indeksstraffens længde fordelt efter strafstype.

| | Samfundstjeneste | Ubetinget fængsel |
|------------------------|------------------|-------------------|
| Op til 30 dage | 26 % | 19 % |
| 31-60 dage | 37 % | 32 % |
| 61- 90 dage | 11 % | 14 % |
| > 3 mdr. til 6 mdr. | 16 % | 15 % |
| > 6 mdr. til ét år | 8 % | 10 % |
| Over ét år | 1 % | 10 % |
| I alt (procent) | 100 % | 100 % |
| I alt (N) | 619 | 336 |

P=0,000

Den gennemsnitlige længde på indeksstraffen for personer, der er dømt til samfundstjeneste, er 12,5 uger, mens den er næsten dobbelt så lang for dem med en ubetinget fængselsstraf, nemlig 23,3 uger.

Gennemsnittene dækker dog over en forskel i spredningen mellem de to grupper.²¹ De, der er idømt en ubetinget dom, er langt mere jævnt fordelt efter strafflængde end dem, der er idømt samfundstjeneste. Af sidstnævnte er det således relativt flere med korte straffe, mens meget få – mindre end hver 10. – har en strafflængde på over 6 måneder. Det har derimod hver femte af dem, der er idømt en ubetinget straf.

Samlet set er der kun ubetydelige forskelle mellem eksperimentalgruppen og kontrolgruppen med hensyn til køn, uddannelse, alkohol- og stofmisbrug samt alder ved kriminel debut. Når det gælder arbejdsmarkedssituationen, antal tidligere domme, arten af den kriminalitet, der har ført til dommen, alder på indekstidspunktet og indeksstraffens længde, er ligheden mindre. Forskellene mellem grupperne – særligt antallet af tidligere domme, arten af kriminalitet og alderen på indekstidspunktet – kan være en medvirkende årsag til, at personerne er blevet idømt forskellige straf, hvorfor det er nødvendigt at kunne kontrollere for disse forskelle i de statistiske analyser.

5. DESKRIPTIVE RESULTATER

Her skal ses på de deskriptive resultater med hensyn til recidiv og forskelle i tendensen til at idømme samfundstjeneste imellem retter i de forskellige landsdele. Resultaterne er deskriptive, da der i analyserne ikke inddrages andre forhold end straffens art.

5.1. Recidiv

Tabel 5.1 viser det generelle tilbagefald til ny kriminalitet i den toårige observationsperiode. Det vil sige andel af personerne, der er idømt henholdsvis samfundstjeneste og ubetinget fængsel, der i løbet af den toårige observationsperiode begår ny kriminalitet, der fører til en fældende afgørelse.

Tabel 5.1. Tilbagefald til kriminalitet i den toårige observationsperiode fordelt efter strafftype.

| | Samfundstjeneste | Ubetinget fængsel |
|------------------------------------|------------------|-------------------|
| Intet tilbagefald til kriminalitet | 57 % | 49 % |
| Tilbagefald til kriminalitet | 43 % | 51 % |
| I alt (procent) | 100 % | 100 % |
| I alt (N) | 619 | 336 |

P=0,010

Det fremgår af tabellen, at personerne i eksperimentalgruppen i færre tilfælde har begået ny kriminalitet end personerne i kontrolgruppen. Lidt over halvdelen af personerne med en ubetinget fængselsstraf har begået ny kriminalitet, mens det drejer sig om 43 pct. af dem, der er idømt samfundstjeneste. Der er tale om en statistisk signifikant forskel.

²¹ Standardafvigelsen for personerne i eksperimentalgruppen er 12,7, hvor den for kontrolgruppen er 35,9.

Hvis der udelukkende fokuseres på tilbagefald til ny kriminalitet, som medfører en betinget eller ubetinget frihedsstraf, er forskellen mellem de to grupper en smule mindre, men tendensen er fortsat den samme, og forskellen fortsat statistisk signifikant, jf. tabel 5.2. 89 pct. af dem med en samfundstjenestedom mod 83 pct. af dem med en ubetinget fængselsstraf har ikke begået ny kriminalitet, der har været så alvorlig, at det har ført til en frihedsstraf. Også denne forskel er statistisk signifikant.

Tabel 5.2. Tilbagefald til kriminalitet med frihedsstraf i den toårige observationsperiode fordelt efter strafstype.

| | Samfundstjeneste | Ubetinget fængsel |
|-------------------------------|-------------------------|--------------------------|
| Ingen frihedsstraf | 89 % | 83 % |
| En eller flere frihedsstraffe | 11 % | 17 % |
| I alt (procent) | 100 % | 100 % |
| I alt (N) | 619 | 336 |

P= 0,007

Tendensen er den samme, men forskellen er ikke signifikant, hvis man udelukkende ser på ny kriminalitet, der fører til en bødestraf. Af tabel 5.3 fremgår det, at andelen er henholdsvis 66 pct. og 60 pct.

Tabel 5.3. Tilbagefald til kriminalitet med bødestraf i den toårige observationsperiode fordelt efter strafstype.

| | Samfundstjeneste | Ubetinget fængsel |
|------------------------|-------------------------|--------------------------|
| Ingen bøde | 66 % | 60 % |
| En eller flere bøder | 34 % | 40 % |
| I alt (procent) | 100 % | 100 % |
| I alt (N) | 619 | 336 |

P= 0,061

Som vist ovenfor, er der en større tilbøjelighed til at idømme en ubetinget straf frem for en betinget dom med vilkår om samfundstjeneste, når tiltalen vedrører kriminalitet inden for varsomhedsområdet. Det er da også i overensstemmelse med forskrifterne. Spørgsmålet er, om der ud fra en kriminalpræventiv synsvinkel er en særlig grund til denne varsomhed – altså om tilbagefaldet til ny kriminalitet er særlig stort efter en dom til samfundstjeneste for den del, hvis kriminalitet angår varsomhedsområdet.

Det er illustreret i tabel 5.4, der viser, at mens tilbagefaldsfrekvensen for dem, der er idømt en ubetinget fængselsstraf for kriminalitet inden for varsomhedsområdet, svarer til den, der er set for samtlige dømte, jf. tabel 5.1, så er tilbagefaldsfrekvensen lavere for den del af populationen, der er idømt samfundstjeneste, nemlig 39 mod 43 pct. Ud fra en kriminalpræventiv synsvinkel er der således ikke umiddelbart noget, der tyder på, at man bør være særlig forsigtig med at anvende samfundstjeneste over for personer, der er dømt for vold, røveri, narkotikakriminalitet eller sædelighedsforbrydelser.

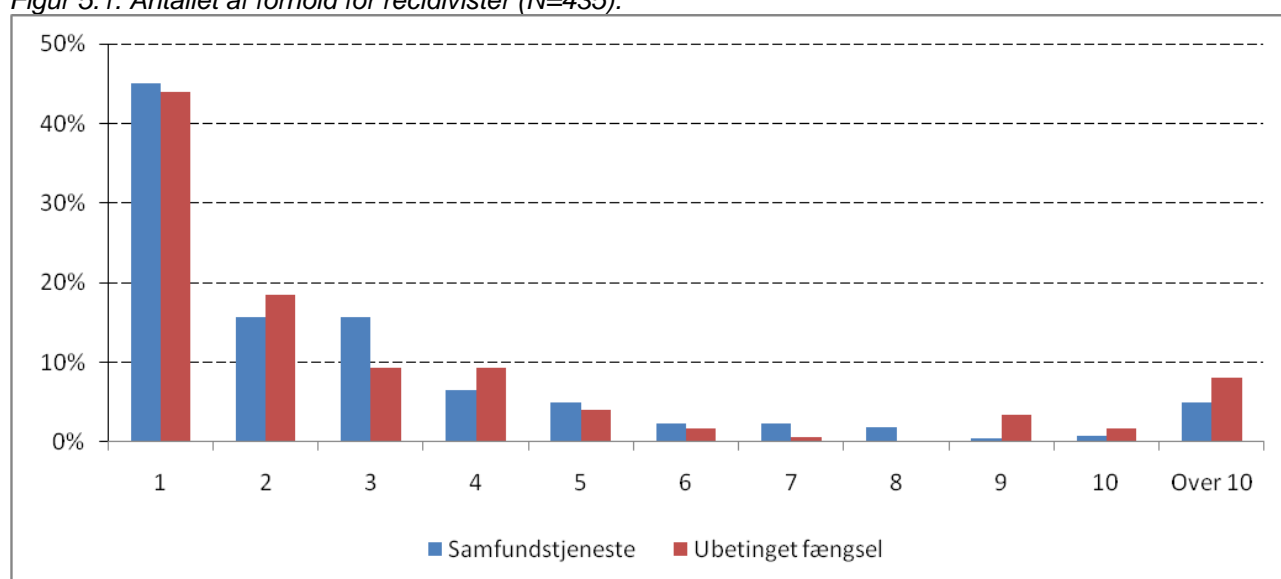
Tabel 5.4. Tilbagefald til kriminalitet i den toårige observationsperiode for personer, hvis indekssdom er inden for varsomhedsområdet, fordelt efter strafstype.

| | Samfundstjeneste | Ubetinget fængsel |
|---------------------------------------|------------------|-------------------|
| Intet tilbagefald til ny kriminalitet | 61 % | 49 % |
| Tilbagefald til ny kriminalitet | 39 % | 51 % |
| I alt (procent) | 100 % | 100 % |
| I alt (N) | 284 | 241 |

P=0,006

Effekten af en sanktion kan også belyses gennem recidivfrekvensen, dvs. antallet af nye lovbrud fordelt i observationsperioden. Figur 5.1 viser forskellen mellem de to grupper.

Figur 5.1. Antallet af forhold for recidivister (N=435).



P=0,239

Figuren viser, at en stor del af samtlige recidivister alene er dømt for én ny lovovertrædelse, idet det drejer sig om henholdsvis 45 og 44 pct. for eksperimentalgruppen og kontrolgruppen. I gennemsnit har recidivisterne med en samfundstjenestedom begået 3,3 nye lovbrud mod 3,7 for recidivisterne med en ubetinget fængselsstraf. Denne forskel er ikke statistisk signifikant ifølge en Z-test.

5.2. Tendens til idømmelse af samfundstjeneste

En opgørelse over andelen af domme til henholdsvis samfundstjeneste og ubetinget frihedsstraf ved retterne i de forskellige landsdele viser, at tendensen til at idømme samfundstjeneste i tilfælde af, at personen er fundet egnet hertil, ikke er helt ensartet, jf. tabel 5.5.

Det er således ved retterne i Jylland, den største andel idømmes samfundstjeneste, nemlig 70 pct., mens denne andel er lidt mindre i de øvrige landsdele – med henholdsvis 63 pct. i Storkøbenhavn og 59 pct. i det øvrige Sjælland og øerne. Denne forskel kan i princippet bero på, at sagerne ved

disse retter varierer. Derfor skal der i næste kapitel gennemføres en analyse, hvor der tages højde for de mulige forskelle, der kan påvirke dette resultat.

Tabel 5.5. Antal domme for personer, der er fundet egnede til samfundstjeneste, fordelt efter landsdele og strafstype.

| | Samfundstjeneste | Ubetinget fængsel | I alt (procent) | I alt (N) |
|-------------------|-------------------------|--------------------------|------------------------|------------------|
| Storkøbenhavn | 63 % | 37 % | 100 % | 317 |
| Sjælland og øerne | 59 % | 41 % | 100 % | 244 |
| Jylland | 70 % | 30 % | 100 % | 394 |
| I alt (N) | 619 | 336 | 100 % | 955 |

P=0,021

6. REGRESSIONSANALYSER

For med sikkerhed at kunne sige, om de forskelle, der er påvist ovenfor i kapitel 5, er reelle forskelle, er det nødvendigt at gennemføre mere avancerede statistiske analyser, hvor alle øvrige variabler holdes konstant, når betydningen af den enkelte måles og analyseres. Dermed sikrer man sig, at det ikke er påvirkningen fra andre variabler, der fremkalder en tilsyneladende sammenhæng.

I undersøgelsen benyttes en binær logistisk regressionsanalyse for at belyse sammenhængen. Analysen er binær, fordi det fænomen, man søger at forklare, alene kan have udfaldsrummet: recidiv eller ikke recidiv.

En logistisk regressionsanalyse foregår blandt andet ved modelsøgning. Modelsøgningerne er sket ved at inkludere alle de tilgængelige og teoretisk relevante variabler i det, der kaldes startmodellen. Hermed menes alle de variabler, der kan tænkes at være relateret til recidivrisikoen. Herefter er den mest insignifikante variabel for hver regression blevet fjernet ved en såkaldt baglæns modelsøgning. Man fortsætter på denne måde med at fjerne variabler fra modellen, indtil samtlige tilbageværende variabler har en p-værdi på 0,05, hvilket indikerer, at variabelen er statistisk signifikant relateret til risikoen for recidiv. Den eneste undtagelse er den teoretisk interessante variabel, der i dette tilfælde er ubetinget fængsel i forhold til samfundstjeneste, og som uanset dens p-værdi beholdes. Modelsøgningen fortsættes ved en forlæns modelsøgning, hvor man forsøgsvis inkluderer de tidligere ekskluderede variabler én ad gangen for at se, om de fejlagtigt er blevet ekskluderet. I modelsøgningerne har det dog ikke været tilfældet. Den resulterende model kaldes en 'slutmodel' eller en 'endelig model'. De endelige modeller startmodeller fremgår af bilagene.

Til at afgøre, om en variabel skal inkluderes i modellen eller ej, beregnes som nævnt variabelens signifikansniveau. Variablernes signifikansniveau er udregnet ved hjælp af en såkaldt Wald-signifikanstest. Det skal tilføjes, at en kontrol af slutmodellerne ved en Likelihood ratio-test og en Hosmer & Lemeshow-test ikke giver anledning til bekymring.

Når det drejer sig om, hvorvidt sammenhængen er positiv eller negativ, anvendes variablernes odds ratio-værdi i modellerne. Hvis odds ratio-værdien er lig 1, så hverken øges eller mindskes sandsynligheden for recidiv. Hvis den derimod er over 1, er der tale om en øget sandsynlighed for recidiv. Hvis den er under 1, er det udtryk for, at den pågældende sammenhæng er forbundet med en mindsket sandsynlighed.

En del af variablerne i modellerne betegnes som 'nominale' til forskel fra at være eksempelvis skala-variabler. En nominal variabel har to eller flere kategorier. Variablen køn har som bekendt to mulige kategorier, som det ikke er muligt at rangordne, hvilket for eksempel ville være tilfældet med en skala-variabel over alder, der går fra 0 år og frem. Det har den konsekvens, at alle den nominale variabels kategorier på nær én beregnes i forhold til en referencekategori, der er den resterende kategori. Det har ingen betydning for p-værdien, hvilken kategori der vælges som referencekategori, men det har betydning for odds ratio værdien. Et eksempel kunne være den tidligere nævnte variabel, hvor dens referencekategori er 'Mand'. Kategorien 'Kvinde' sættes altså i forhold til referencekategorien i udregningen af odds ratio-værdien. Odds ratio-værdien for variabelens kategorier skal således fortolkes i forhold til, hvad referencekategorien dækker over. Desuden er referencekategorien per definition associeret med odds ratio-værdien 1, så det interessante er, hvilken odds ratio-værdi de øvrige kategorier er forbundet med.

6.1. Den generelle effekt af straffens art

Den første model angår den generelle effekt af straffens art, hvilket er målt ved tilbagefald til en hvilken som helst form for fældende afgørelse i observationsperioden. Slutmodellen er vist i tabel 6.1, mens startmodellen, og de variabler den inkluderer, fremgår af bilagstabel 8.1. Modellen er baseret på oplysninger om de 955 personer, der er redegjort for i det tidligere.

Tabel 6.1 viser de fem variabler i slutmodellen og dens konstant. Tabellen over modellen består af fem kolonner. Første kolonne viser variabelens navn. Anden kolonne viser variabelens Beta-værdi, som er et udtryk for styrken på den pågældende variabels kategoris relation til eller betydning for recidiv. Hvis beta-værdien er under nul er sammenhængen negativ, hvis den er over nul er sammenhængen positiv. Jo højere numerisk værdi, desto kraftigere sammenhæng. Tredje kolonne viser det førromtalte signifikansniveau. Den fjerde kolonne udtrykker ligesom den anden kolonne, hvor meget den pågældende variabels kategori er associeret med recidiv frem for ikke-recidiv. Den værdi er beregnet i form af den førnævnte odds ratio. Hvis beta-værdien er over nul vil odds ratio værdien være over én. Hvis beta-værdien er under nul, vil odds ratio værdien være under én. Kolonne fem og seks i tabellen skal aflæses sammen. Intervallet mellem de to værdier udtrykker usikkerheden i beregningen af odds ratio værdien. Jo større interval, jo højere usikkerhed. Typisk er p-værdien i kolonne to høj, altså langt fra de 5 pct., hvis intervallet er meget bredt.

Odds ratio-værdien er for mange intuitiv lettere at forstå, hvorfor der i denne rapport henvises til denne frem for beta-værdien. Beta-værdien er dog også taget med som et supplement.

Konstanten er i denne sammenhæng uinteressant, da den per definition er ens for både personer med samfundstjeneste og ubetinget fængsel. Samtlige variabler med undtagelse af variabelen 'Ubetinget fængsel ift. samfundstjeneste' er statistisk signifikante. De øvrige variable er med i modellen for at isolere betydningen af associationen mellem 'Ubetinget fængsel ift. samfundstjeneste' og recidiv i den toårige observationsperiode. Af den grund kaldes sådanne variabler for 'kontrolvariabler'.

Tabel 6.1. Tilbagefald til kriminalitet generelt (N=955).²²

| | B | Signifikansniveau | Exp(B) | 95 pct. konfidensinterval for Exp(B) | |
|--|--------|-------------------|--------|--------------------------------------|-------|
| | | | | Nedre | Øvre |
| Ubetinget fængsel ift. samfundstjeneste | 0,239 | 0,112 | 1,270 | 0,946 | 1,706 |
| Kvinder ift. mænd | -0,609 | 0,020 | 0,544 | 0,326 | 0,909 |
| Personens alder på indekstidspunktet | -0,046 | 0,000 | 0,955 | 0,941 | 0,968 |
| Antal tidligere forhold | 0,173 | 0,000 | 1,189 | 1,137 | 1,243 |
| Andre lovovertrædelser ift. vold, røveri, formueforbrydelser mv. | -0,398 | 0,029 | 0,672 | 0,470 | 0,961 |
| Konstant | 0,748 | 0,001 | 2,113 | | |

De øvrige variable har altså betydning for den forskel i recidivprocenten. At de to variabler, 'Antal tidligere forhold' og 'Personens alder på indekstidspunktet', er særligt signifikante er ikke uventet, da det er almen kriminologisk viden, at især en persons kriminelle belastning og alder er forbundet med recidivrisikoen. Og denne undersøgelse viser, at jo flere tidligere forhold en person er registreret for, desto højere er sandsynligheden for, at vedkommende begår ny kriminalitet, ligesom den viser, at en persons recidivrisiko falder med stigende alder. Derudover viser modellen, at kvinder har en lavere sandsynlighed for at recidivere end mænd, og at personer, hvis indeksgerning er en anden lovovertrædelse end formueforbrydelse og personfarlig kriminalitet har en lavere sandsynlighed for at falde tilbage til ny kriminalitet.

Ifølge modellen er der derimod ingen statistisk signifikant forskel med hensyn til risikoen for recidiv i forhold til, om personen er idømt samfundstjeneste eller en ubetinget fængselsstraf. Der er nok tale om en tendens, idet sandsynligheden for, at samfundstjeneste medfører mindre recidiv, er på

²² Med hensyn til kontrol af modellen viser en Likelihood ratio-test, at slutmodellens forklaringskraft ikke er forringet i forhold til startmodellens. En Hosmer og Lemeshow-test viser, at der ikke uoverensstemmelse mellem de observerede og forventede værdier. Desuden er modellen kontrolleret for multikollinearitet. Cox og Snell R²-værdien er 0,141, og Nagelkerke R²-værdien er 0,189. Modellen er i stand til korrekt at forudsige 67 pct. af observationerne.

88,8 pct. Men ved brug af den alment accepterede signifikansgrænse på 95 pct. kan der altså ikke med sikkerhed konkluderes, at samfundstjeneste medfører en mindre risiko for tilbagefald til ny kriminalitet, end en ubetinget dom gør.

Det skal fremhæves, at en tilsvarende analyse er gennemført vedrørende mulig forskel mellem de to sanktionstyper med hensyn til recidivets grovhed. Sidstnævnte er målt ved, om personen falder tilbage til ny kriminalitet, der er så grov eller alvorlig, at vedkommende idømmes en frihedsstraf. Heller ikke denne analyse påviser dog nogen signifikant forskel mellem de to sanktioner.

6.2. Effekten af straffens art inden for varsomhedsområdet

Som vist ovenfor, er der en ganske stor forskel i recidivfrekvensen mellem dømte til samfundstjeneste og til ubetinget frihedsstraf for den del af populationen, hvis kriminalitet angår varsomhedsområdet. Det er derfor også værd at undersøge, hvorvidt denne forskel kan antages at være reel, når der kontrolleres for de øvrige forhold, der kunne tænkes at influere på dette resultat.

Resultatet af en sådan analyse fremgår af tabel 6.2, mens startmodellen ses af bilagstabel 8.2. Tabellen viser, at tre forhold er relateret til recidivrisikoen for personer, hvis kriminalitet angår varsomhedsområdet, og én af disse variabler er straffens art.

Tabel 6.2. Tilbagefald til ny kriminalitet for personer, hvis indeksdom er inden for varsomhedsområdet (N=525).²³

| | B | Signifikansniveau | Exp(B) | 95 pct. konfidensinterval for Exp(B) | |
|---|--------|-------------------|--------|--------------------------------------|-------|
| | | | | Nedre | Øvre |
| Ubetinget fængsel ift. samfundstjeneste | 0,449 | 0,022 | 1,567 | 1,066 | 2,302 |
| Personens alder ved kriminel debut | -0,065 | 0,000 | 0,937 | 0,919 | 0,957 |
| Antal tidligere forhold | 0,203 | 0,000 | 1,225 | 1,142 | 1,313 |
| Konstant | 0,922 | 0,002 | 2,515 | | |

Ligesom den forrige model viser også denne, at antallet af tidligere forhold er signifikant og altså har betydning for recidivrisikoen på samme måde, som nævnt ovenfor. Frem for personens alder på indekstidspunktet er det personens alder ved kriminel debut, der er signifikant i denne model.

Variablen 'Ubetinget fængsel ift. samfundstjeneste' har i modellen en positiv association med variabelen 'Recidiv ift. ikke-recidiv'. Det skal forstås således, at personer, hvis indeksdom er inden for

²³ Modelkontrol i form af en Likelihood ratio-test og en Hosmer og Lemeshow-test viser henholdsvis, at slutmodellens forklaringskraft ikke er forringet i forhold til startmodellens, og at der ikke er uoverensstemmelse mellem de observerede og forventede værdier. Modellen er derudover kontrolleret for multikollinearitet. Cox og Snell R²-værdien er 0,154, og Nagelkerke R²-værdien er 0,206. 67 pct. af observationerne forudsiges korrekt af modellen.

varsomhedsområdet, har en højere sandsynlighed for at recidivere, hvis de er blevet idømt en ubetinget fængselsstraf frem for i samfundstjeneste. Signifikansniveauet angiver, at sandsynligheden for, at denne sammenhæng er reel og ikke et udslag af tilfældigheder, er på 97,8 pct., altså noget under grænsen på 95 pct.

Det er videre undersøgt, om straffens art også er relateret til recidivets grovhed. Det er gjort ved alene at se på den del af recidivkriminaliteten, der fører til en frihedsstraf. Der viser sig dog ikke at være en signifikant forskel mellem dem, der er idømt ubetinget fængsel, i forhold til dem, der er idømt i samfundstjeneste.

Som forventet på baggrund af resultaterne i den første model, er der i øvrigt heller ikke en signifikant sammenhæng mellem straffens art og recidiv for den del af de dømte, hvis indeksgerning er *uden for varsomhedsområdet*.

6.3. Mulige geografiske forskelle i domspraksis

Undersøgelsens tredje model gælder ikke recidiv, men mulige geografiske forskelle med hensyn til at anvende samfundstjeneste frem for ubetinget dom i de tilfælde, hvor personen er fundet egnet til samfundstjeneste.

Tabel 6.3. Fastsættelse af strafstype (N=955).²⁴

| | B | Signifikansniveau | Exp(B) | 95 pct. konfidensinterval for Exp(B) | |
|--|--------|-------------------|--------|--------------------------------------|-------|
| | | | | Nedre | Øvre |
| Resten af landet ift. Jylland | 0,367 | 0,016 | 1,444 | 1,07 | 1,949 |
| Varsomhedsområdet ift. øvrig kriminalitet | 1,347 | 0,000 | 3,846 | 2,806 | 5,27 |
| Personer uden for arbejdsmarkedet ift. beskæftigede og arbejdsløse | -0,741 | 0,000 | 0,477 | 0,332 | 0,685 |
| Antal tidligere forhold | 0,094 | 0,000 | 1,099 | 1,059 | 1,141 |
| Indeksstraffens længde ²⁵ | 0,023 | 0,000 | 1,023 | 1,014 | 1,032 |
| Konstant | -2,121 | 0,000 | 0,120 | | |

I slutmodellen indgår fem variabler, der alle er signifikante, jf. tabel 6.3. Modellen viser, at der er større sandsynlighed for, at personen idømmes en ubetinget dom frem for samfundstjeneste, hvis indeksgerningen er inden for varsomhedsområdet, hvis personen er arbejdsløs eller i beskæftigelse frem for uden for arbejdsmarkedet, hvis antallet af tidligere forhold er stort, og hvis længden af den

²⁴ Hvad angår modelkontrol viser en Likelihood ratio-test, at slutmodellens forklaringskraft ikke er forringet i forhold til startmodellens. Desuden viser en Hosmer og Lemeshow-test, at der ikke er uoverensstemmelse mellem de observerede og forventede værdier. Desuden er modellen kontrolleret for multikollinearitet. Cox og Snell R²-værdien er 0,153, og Nagelkerke R²-værdien er 0,211. Modellen er i stand til at forudsige 72 pct. af observationerne korrekt. Af bilagstabel 8.3 fremgår modelsøgningens startmodel.

²⁵ Variablen 'Indeksstraffens længde' er en opgørelse af straffens længde, uanset om den er betinget eller ubetinget.

straf, der udmåles, er lang.²⁶ Jo længere straf, desto større er sandsynligheden for at blive idømt en ubetinget dom frem for samfundstjeneste.

Kriminalitetens art og grovhed samt den kriminelle belastning er forhold, man forventer vil influere på domstolens valg, jf. også den tidligere forløbsundersøgelse. Modellen viser imidlertid også, at geografien spiller ind. At variabelen 'Resten af landet ift. Jylland' er signifikant betyder, at der i Jylland i forhold til resten af landet er en mindre sandsynlighed for, at en person, der er fundet egnet til samfundstjeneste, i stedet idømmes en ubetinget fængselsstraf. Dette resultat bekræfter det indtryk, der blev givet i den deskriptive del ovenfor.

7. SAMMENFATNING

Ligesom det var tilfældet i den omtalte ph.d.-afhandling fra 2007, tyder også denne rapport på, at personer har den samme eller en mindre sandsynlighed for at begå ny kriminalitet, hvis de idømmes samfundstjeneste i stedet for en ubetinget dom. Tilsvarende er vist i internationale studier.²⁷

De konklusioner, der kan drages på baggrund af nærværende undersøgelse, begrænser sig af tekniske grunde til at angå lovovertrædere, der er dømt for andet end færdselslovsovertrædelser. Endvidere begrænser de sig til at angå den del af disse lovovertrædere, der via en personundersøgelse er fundet egnet til samfundstjeneste. Det er altså ikke muligt at sige noget om effekten af samfundstjeneste i forhold til ubetinget dom for de lovovertrædere, der med dagens praksis vedrørende anmodninger om en personundersøgelse overhovedet ikke er mulige kandidater til en dom til samfundstjeneste.

En af de konklusioner, der på denne baggrund kan drages, er, at der for den samlede undersøgelsespopulation ikke er en signifikant mindre sandsynlighed for tilbagefald til ny kriminalitet efter idømmelse af samfundstjeneste, end der er efter afsoning af en ubetinget fængselsstraf. Der er nok tale om en tendens i retning af mindre recidiv efter samfundstjeneste, men altså ikke en statistisk signifikant forskel.

På baggrund af en anden analyse med alene den del af undersøgelsespopulationen, der er dømt for lovbrud inden for varsomhedsområdet (røveri, vold, narkotikaforbrydelser og seksualforbrydelser), kan der derimod konkluderes, at der er signifikant mindre risiko for tilbagefald til ny kriminalitet efter en dom til samfundstjeneste end efter en ubetinget frihedsstraf.

²⁶ Umiddelbart forekommer det uforståeligt, at personer på arbejdsmarkedet har større sandsynlighed for at få en ubetinget dom i forhold til personer uden for arbejdsmarkedet. Det nævnt tidligere, skal det måske forklares med, at der kan være relativt mange uddannelsessøgende blandt de, der idømmes samfundstjeneste.

²⁷ Clausen, 2007, op.cit., s. 57 ff.

Hvorfor sidstnævnte konklusion ikke med sikkerhed kan drages for samtlige lovovertrædere i undersøgelsen, kan der alene gættes på. En mulig forklaring er, at der kan være større forsigtighed med at anmode om en egnethedsvurdering for personer inden for varsomhedsområdet, hvilket kan forventes at ville indebære, at de relativt få af dem inden for varsomhedsområdet, der får foretaget en egnethedsvurdering, vil være mindre kriminelt og socialt belastede end de øvrige lovovertrædere, der får foretaget en egnethedsvurdering. Det er videre muligt, at det i særlig grad er de mindre kriminelt og socialt belastede lovovertrædere, der vil profitere af at undgå en fængselsstraf.

Undersøgelsen belyser også, om der er geografiske forskelle i tendensen til at idømme samfundstjeneste frem for en ubetinget dom, hvis personen er fundet egnet til samfundstjeneste. Det viser sig at være tilfældet, idet retterne i Jylland i disse tilfælde hyppigere end retterne i resten af landet idømmer samfundstjeneste frem for en ubetinget dom.

Heller ikke dette resultat foreligger der en åbenlys forklaring på, men en hypotese kunne være, at der i Jylland i forhold til det øvrige land er en større tilbageholdenhed med at anmode om egnethedsvurderinger og/eller med at erklære de personer, der får lavet en egnethedsvurdering, egnede. Hvis det er tilfældet, kan det betyde, at retterne i Jylland i højere grad end de øvrige retter får sager, hvor lovovertrædere ikke bare er 'egnede', men overordentligt velegnede til at få samfundstjeneste.

8. BILAG

Tabel 8.1. Startmodellen for analysen af tilbagefald til kriminalitet generelt (N=955).

| | B | Signifikansniveau | Exp(B) | 95 pct. konfidensinterval for Exp(B) | |
|---|--------|-------------------|--------|--------------------------------------|-------|
| | | | | Nedre | Øvre |
| Ubetinget fængsel ift. samfundstjeneste | 0,279 | 0,091 | 1,322 | 0,957 | 1,827 |
| Kvinder ift. mænd | -0,632 | 0,019 | 0,531 | 0,314 | 0,899 |
| Alkoholikere ift. ikke-alkolikere | 0,378 | 0,134 | 1,459 | 0,89 | 2,392 |
| Stofmisbrugere ift. ikke-stofmisbrugere | 0,352 | 0,188 | 1,422 | 0,842 | 2,402 |
| Personens alder ved kriminel debut | -0,012 | 0,452 | 0,988 | 0,956 | 1,02 |
| Personens alder på indekstidspunktet | -0,041 | 0,005 | 0,96 | 0,933 | 0,988 |
| Arbejdsløse ift. personer uden for arbejdsmarkedet og beskæftigede | 0,194 | 0,294 | 1,214 | 0,845 | 1,745 |
| Personer uden for arbejdsmarkedet ift. beskæftigede og arbejdsløse | -0,16 | 0,376 | 0,852 | 0,598 | 1,214 |
| Antal tidligere forhold | 0,148 | 0,000 | 1,159 | 1,096 | 1,227 |
| Sædelighedsforbrydelser eller anden personfarlig ift. anden kriminalitet | 0,308 | 0,336 | 1,361 | 0,727 | 2,547 |
| Narkotikaforbrydelser og andre særlovsovertrædelser ift. anden kriminalitet | -0,303 | 0,133 | 0,738 | 0,497 | 1,097 |
| Formueforbrydelser ift. anden kriminalitet | 0,203 | 0,263 | 1,225 | 0,858 | 1,749 |
| Indeksstraffens længde i uger | -0,003 | 0,366 | 0,997 | 0,991 | 1,003 |
| Konstant | 0,812 | 0,003 | 2,253 | | |

Tabel 8.2. Startmodellen for analysen af tilbagefald til kriminalitet for personer, hvis indekssdom er inden for varsomhedsområdet (N=525).

| | B | Signifikansniveau | Exp(B) | 95 pct. konfidensinterval for Exp(B) | |
|--|--------|-------------------|--------|--------------------------------------|-------|
| | | | | Nedre | Øvre |
| Ubetinget fængsel ift. samfundstjeneste | 0,531 | 0,012 | 1,7 | 1,126 | 2,567 |
| Kvinder ift. mænd | -0,144 | 0,722 | 0,866 | 0,392 | 1,913 |
| Alkoholikere ift. ikke-alkolikere | 0,056 | 0,86 | 1,058 | 0,565 | 1,979 |
| Stofmisbrugere ift. ikke-stofmisbrugere | 0,273 | 0,497 | 1,313 | 0,598 | 2,883 |
| Personens alder ved kriminel debut | -0,031 | 0,195 | 0,97 | 0,926 | 1,016 |
| Personens alder på indekstidspunktet | -0,04 | 0,049 | 0,96 | 0,922 | 1 |
| Arbejdsløse ift. personer uden for arbejdsmarkedet og beskæftigede | 0,327 | 0,239 | 1,386 | 0,805 | 2,387 |
| Personer uden for arbejdsmarkedet ift. beskæftigede og arbejdsløse | 0,109 | 0,642 | 1,115 | 0,705 | 1,763 |
| Antal tidligere forhold | 0,159 | 0,000 | 1,172 | 1,078 | 1,274 |
| Indeksstraffens længde i uger | -0,004 | 0,217 | 0,996 | 0,988 | 1,003 |
| Konstant | 0,997 | 0,008 | 2,709 | | |

Tabel 8.3. Startmodellen for analysen af fastsættelse af strafstype (N=955).

| | B | Signifikans-niveau | Exp(B) | 95 pct. konfidensinterval for Exp(B) | |
|--|--------|--------------------|--------|--------------------------------------|-------|
| | | | | Nedre | Øvre |
| Resten af landet ift. Sjælland og øerne | -0,257 | 0,212 | 0,773 | 0,516 | 1,158 |
| Resten af landet ift. Jylland | 0,228 | 0,216 | 1,255 | 0,876 | 1,8 |
| Varsomhedsområdet ift. det traditionelle anvendelsesområde | 1,377 | 0,000 | 3,962 | 2,815 | 5,576 |
| Alkoholikere ift. ikke-alkoholikere | 0,335 | 0,201 | 1,398 | 0,837 | 2,336 |
| Stofmisbrugere ift. ikke-stofmisbrugere | -0,361 | 0,244 | 0,697 | 0,38 | 1,28 |
| Arbejdsløse ift. personer uden for arbejdsmarkedet og beskæftigede | 0,24 | 0,249 | 1,271 | 0,845 | 1,913 |
| Personer uden for arbejdsmarkedet ift. beskæftigede og arbejdsløse | -0,731 | 0,001 | 0,481 | 0,318 | 0,73 |
| Personens alder ved kriminel debut | -0,003 | 0,855 | 0,997 | 0,966 | 1,03 |
| Personens alder på indekstidspunktet | 0,007 | 0,617 | 1,007 | 0,978 | 1,037 |
| Antal tidligere forhold | 0,095 | 0,000 | 1,1 | 1,043 | 1,16 |
| Indeksstraffens længde i uger | 0,023 | 0,000 | 1,023 | 1,014 | 1,033 |
| Kvinder ift. mænd | -0,41 | 0,165 | 0,664 | 0,372 | 1,184 |
| Konstant | -2,107 | 0,000 | 0,122 | | |