



Dato 31. august 2012

Til Susanne Beck Petersen  
Chefkonsulent  
Ministeriet for Sundhed og Forebyggelse

Hermed fremsendes rapport:  
Oplysninger om indberetning af utilsigtede hændelser vedrørende vold mod personalet.

Rapporten er udarbejdet af Kim Lyngby Mikkelsen.

Med venlig hilsen

Kim Lyngby Mikkelsen  
Læge, ph.d.  
Læringsenheden



Telefon (direkte) +45 72 28 66 29  
Telefon (institution) +45 72 28 66 00  
Fax +45 72 28 66 01  
E-mail [kilm@patientombuddet.dk](mailto:kilm@patientombuddet.dk)  
Hjemmeside [www.patientombuddet.dk](http://www.patientombuddet.dk)

Patientombuddet • Finsensvej 15 • DK-2000 Frederiksberg

## Oplysninger om indberetning af utilsigtede hændelser vedrørende vold mod personalet

Som reaktion på forespørgselen, er der blevet søgt efter rapporterede hændelser i DPSD2 (2. version af Dansk Patientsikkerhedsdatabase), hvor vold mod personalet er en central del af hændelsen.

Det var ønsket en begrænset til hændelser, der alene vedrører psykiatrien, men da en søgning i DPSD2 ikke kan begrænses til psykiatrien, er de fremfundne hændelser uden denne begrænsning. Som det fremgår af "Kommentar til søgningen" nedenfor, er der i langt de fleste af de fundne hændelser tale om, at hændelsen er sket på en psykiatrisk afdeling. Enkelte af hændelserne er sket på skadestuer, og enkelte andre er sket på kirurgiske afdelinger, hvor patienten typisk har været konfus efter en operation.

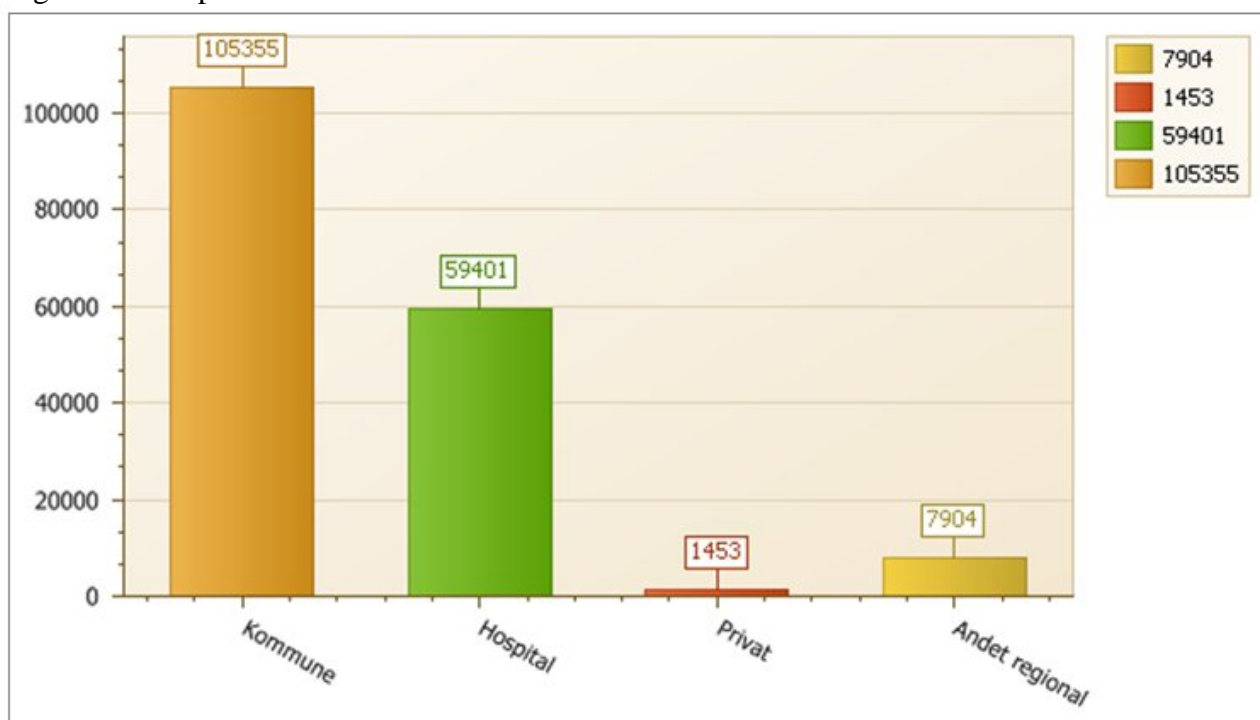
Generelt gælder det, at vold mod personalet betragtes som en arbejdsmiljøproblematik. I den udstrækning dette medfører arbejdsfravær i mindst én dag ud over tilskadekomstdagen, skal det anmeldes som en arbejdsulykke til Arbejdstilsynet.

Vold mod personalet kan dog betragtes som en patientsikkerhedsproblematik, idet patienten kan siges at være 'bragt' i en ringere situation (fx brug af magtanvendelse eller sigtet for vold eller mord), og at dette måske kunne have været forebygget ved en mere optimal patientsikkerhedsindsats.

Disse sager med vold begået af patienterne mod en sundhedsperson kan derfor siges at udgøre en gråzone mellem personalesikkerhed (arbejdsmiljø) og patientsikkerhed.

## DPSD2

Siden 3. kvartal 2010 (hvor det nye rapporteringssystem (DPSD2) blev taget i brug og hvor også det kommunale system fik adgang til rapportering) og frem til medio august 2012, er der rapporteret i alt 174.000 hændelser til DPSD2. Fordelingen på sektorer fremgår af nedestående figur. Hospitalssektoren er i den valgte periode underrepræsenteret, idet hospitalssektoren først overgik til rapportering til DPSD2 per 2. kvartal 2011.



Antallet af hændelser afspejler på ingen måde det reelle antal hændelse i sundhedssektoren idet rapporteringsgraden er ukendt, og er i forskellige undersøgelser fundet at være omkring 5-10 %. Rapporteringsgraden må antages at afhænge af en række faktorer, som tidspres, hændelsens alvorlighed, lokal praksis og sikkerhedskultur, mm.

DPSD kan derfor ikke anvendes som et overvågningssystem af sikkerhedsniveauet i sundhedssektoren. Dette ville kun være tilfældet hvis rapporteringsgraden var næsten fuldstændig. Når rapporteringsgraden ligger på det aktuelle relativt lave niveau, afspejler et højt antal af hændelser fra en given enhed (afdeling, hospital, kommune) derfor i langt højere grad omfanget af det udførte patientsikkerhedsarbejde og en god patientsikkerhedskultur.

## Formålet med DPSD

Formålet med DPSD er læring og en forbedring af patientsikkerheden. Læringen opstår primært lokalt i forbindelse med den lokale sagsbehandling, og øgningen af patientsikkerheden sker på baggrund af de initiativer, som bl.a. sagsbehandlingen giver anledning til. Læringen opstår desuden via Patientombuddets analyser af aggregerede hændelser og formidling af viden.

## Søgning i DPSD2 efter hændelser med udad-reagerende patienter

I DPSD2 er der ikke nogen entydig klassifikation af hændelser med udad-reagerende patienter. Der er i DPSD2 en klassifikation af skadens alvor, som alene vurderer den faktuelle skade på patienten, - ikke anden skade.

For at fremsøge hændelser med vold fra udad-reagerende patienter har det derfor været nødvendigt at gennemsøge databasens tekstfelter (hændelsesbeskrivelsen) for forekomsten af specifikke søgeord.

De anvendte søgeord er følgende:

"vold", "vold.", "overfald", "våben", "kvælertag", "kvælningsforsøg" og "kvalt"

Søgningen resulterede i 92 hændelser:

Problemstilling	Freq.	Percent
Dubletter	3	3.26
Anden	34	36.96
Overfaldsalarm ude af funktion	5	5.43
Patient overfalder anden patient	16	17.39
Patient overfalder personale	18	19.57
Patient overfalder anden patient og personale	3	3.26
Patient overfalder pers. + Alarm virker ikke	2	2.17
Personale forulymer patient	1	1.09
Potentiel vold	10	10.87
Total	92	100.00

## Kommentar til søgningen

Tre af hændelserne var uafhængigt rapporteret 2 gange. Dette er ikke en fejl, men blot udtryk for at flere personer har fundet det vigtigt at rapportere hændelsen.

Ca. en tredjedel af hændelserne (34) havde en helt anden problemstilling, hvor en eller flere af søgeordene indgik i hændelsesbeskrivelsen i en anden sammenhæng, fx "grådkvalt", "var ved at blive kvalt i spyt".

På visse psykiatriske afdelinger og skadestuer er vold og truslen om vold så almindeligt forekommende, at personalet rutinemæssigt bærer en overfaldsalarm. I nogle få (5) af de fremfundne hændelser er problemet, at overfaldsalarmen er fundet ude af funktion.

I en næsten femtedel af hændelserne har en patient overfaldet en anden patient og ligeledes i næsten en femtedel af hændelserne overfalder en patient personalet, i enkelte tilfælde går det både ud over en anden patient og personalet, og i enkelte hændelser rapporteres det, at overfaldsalarmen ikke virkede ved en patients overfald af en sundhedsperson. I langt de fleste tilfælde er der tale om at hændelsen er sket på en psykiatrisk afdeling, enkelte af hændelserne er sket på skadestuer, og enkelte andre er sket på kirurgiske afdelinger, hvor patienten typisk har været konfus efter en operation.

Ti hændelser handler om at patienter typisk på psykiatriske afdelinger har anskaffet sig 'våben', fx afbrækket fodpanel, hyldeknægt mm., hvor volden ikke er blevet udfoldet.

En hændelse er en patientrapport (dvs. hvor patienten selv har rapporteret hændelse), hvor en patient er blevet verbalt forulempet af en læge.