

NOTAT

DANSKE
REGIONER



22-03-2012

Sag nr. 10/550

Dokumentnr. 11533/12

Martin Grønberg Johansen

Tel. 35 29 83 76

E-mail: maj@regioner.dk

Bidrag til besvarelse af spørgsmål om ventetider på regionenes skadestuer/akutmodtagelser

Ministeriet for Sundhed og Forebyggelse har den 20 marts bedt om regionernes bidrag til besvarelse af spørgsmålet: *Kan ministeren oplyse den gennemsnitlige ventetid på skadestuerne i oktober 2011?*

Danske Region har indhentet følgende svar fra regionerne:

Region Hovedstaden:

I oktober 2011 var den gennemsnitlige ventetid på Region Hovedstadens akutmodtagelser og akutklinikker 52,8 minutter, og den mediane ventetid var 18 minutter (se tabellen på næste side).

De opgjorte ventetider er uden tal for Gentofte Hospital, da de, grundet fejlregistrering, ikke er medtaget i opgørelser for 2011. Denne fejl ER rettet, og nu i 2012 registrerer alle 11 akutmodtagelser og akutklinikker i Region Hovedstaden ens.

Somatiske skadestuebesøg 2011

*Omfatter kun besøg med gyldig registrering af behandlingsstart og excl. Gentofte Hospital

	Ventetid (minutter)				
	Antal besøg *	Gennemsnit	Median	75 percentil	95 percentil
Måned					
1	24.362	57,2	17	75	246
2	21.199	55,3	17	74	230
3	24.907	57,5	19	76	237
4	25.826	61,4	22	84	246
5	27.508	61,9	23	87	248
6	28.025	62,1	23	89	242
7	23.651	48,9	17	66	196
8	26.406	55,3	24	80	215
9	25.967	59,0	23	83	236
10	24.644	52,8	18	72	215
11	23.056	52,7	18	70	225
12	21.862	45,2	13	59	192
Total	297.413	56,1	20	76	229

Koncern Økonomi, Dataenheden, den 23/02/2012 , 10:16:37

Region Sjælland:

Region Sjælland arbejder ikke med et samlet gennemsnitligt minuttal for ventetid på regionens skadestuer og akutafdelinger, men har på baggrund af opgørelser på intervalniveau beregnet en anslået gennemsnitlig ventetid for alle regionens sygehuse. Regionens gennemsnitlige **ventetid til 25,08 minutter.**

Region Sjælland opgør antallet af patienter (alle der får oprettet en skadefjournal) og ventetiden inden for intervaller på 15 min. Men udgangspunkt i dette, kan der regnes tre gennemsnitlige ventetider ud – en minimum, en median og en maksimum jf. nedenstående.

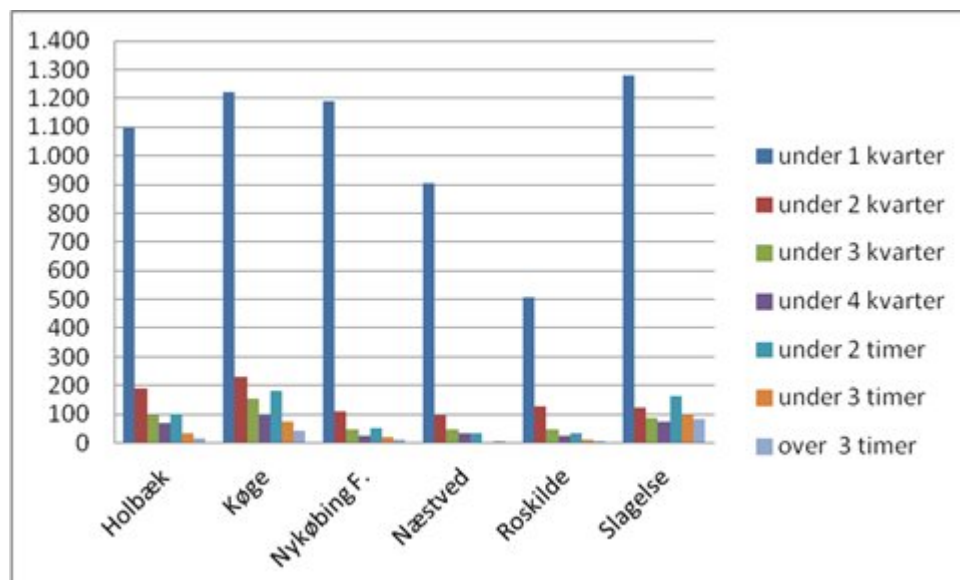
Ventetid	Antal patienter December 2012	Maksimum Minutantagelse	Middel Minutantagelse	Minimum Minutantagelse
under 1 kvarter	1.222	15	7,5	1
under 2 kvarter	232	30	22,5	16
under 3 kvarter	153	45	37,5	31
under 4 kvarter	98	60	52,5	46
under 2 timer	183	120	90	61
under 3 timer	75	180	150	121
over 3 timer	43	240	210	181

Dette giver gennemsnitlig ventetid på

Antal patienter i alt	8.849
Maksimal gennemsnitlig ventetid	35,03 (35:02)
Middel gennemsnitlig ventetid	25,08 (25:05)
Minimum gennemsnitlig ventetid	16,14 (16:08)

hvor hverken den maksimale eller minimale vurderes retvisende.

Patienter og ventetid fordeler sig således mellem Region Sjællands 6 skadestuefunktioner.



- Ekskl. medicinske skader i Roskilde

Det skal understreges, at en gennemsnitlig ventetid som ovenfor angivet, giver et meget unuanceret billede af både ventetid, patientkategorier og arbejdsflow.

Ovenstående bygger på tal fra december 2011, da Region Sjælland pr. 3. oktober 2011 indførte Akuttefonen og dermed visiteret adgang til skadestuefunktionerne. Da der således implementeres markante ændringer på skadestuerne i oktober måned, har Region Sjælland valgt at se bort fra denne måned og i stedet beregne den gennemsnitlige ventetid for december 2011, hvor ”systemet igen er i balance”.

Region Syddanmark:

Den gennemsnitlige ventetid for alle skadestuer i Region Syddanmark i oktober 2011 er 40 minutter.

Region Midtjylland:

Den gennemsnitlige ventetid på akutafdelingerne i Region Midtjylland er opgjort fra patientens ankomst til start på behandling. Det skal bemærkes, at der har været tekniske udfordringer i forhold til at opgøre den gennemsnitlige ventetid for RH Viborg, som ikke fremgår af nedenstående tabel:

	Gennemsnitlig ventetid – oktober 2011
Aarhus Universitetshospital	28 minutter
RH Randers	41 minutter
RH Horsens	63 minutter*
Hospitalsenheden Vest	22 minutter

*Opgørelsen for RH Horsens dækker perioden fra 5. december 2012 til 31. december 2012. Det skal bemærkes, at ventetidsopgørelsen for RH Horsens ikke er komplet og baserer sig på et lille antal patienter.

Den gennemsnitlige ventetid udgjorde i oktober 2011 33,4 minutter.

Region Nordjylland:

Region Nordjylland har ikke på nuværende tidspunkt mulighed for at levere valide tal for ventetiderne i skade-modtagelserne. Det skyldes blandt andet, at der kan trækkes data for patienternes ankomst-tidspunkt, men at tidspunkt for første sundhedsfaglige kontakt ikke registreres i PAS og derfor ikke kan holdes op mod skadepatienternes ankomsttidspunkt. Derudover er det ikke muligt at registrere triagegrupper i vores nuværende system.

Ovenstående data registreres dog i de cetrea-tavler, som er ved at blive fuldt implementeret på regionens skade-modtagelser. Vi arbejder på nuværende tidspunkt på et godt setup for at trække og bruge de data, som lagres i cetrea-systemet.