



JUSTITSMINISTERIET

Folketinget
Retsudvalget
Christiansborg
1240 København K

Dato: 11. juli 2012
Kontor: Strafferetskontoret
Sagsbeh: Ketilbjørn Hertz
Sagsnr.: 2012-0032-0297
Dok.: 471701

Hermed sendes besvarelse af spørgsmål nr. 900 (Alm. del), som Folketingets Retsudvalg har stillet til justitsministeren den 26. juni 2012. Spørgsmålet er stillet efter ønske fra Benedikte Kiær (KF).

Morten Bødskov

/

Ketilbjørn Hertz

Slotsholmsgade 10
1216 København K.

Telefon 7226 8400
Telefax 3393 3510

www.justitsministeriet.dk
jm@jm.dk

Spørgsmål nr. 900 (Alm. del) fra Folketingets Retsudvalg:

”Vil ministeren redegøre for, hvordan fordelingen er mellem de retspsykiatriske patienter, der hhv. er dømt efter straffelovens § 16 og § 69, samt udviklingen i antal behandlingsdomme over de sidste 10 år fordelt pr år og §16 og §69.”

Svar:

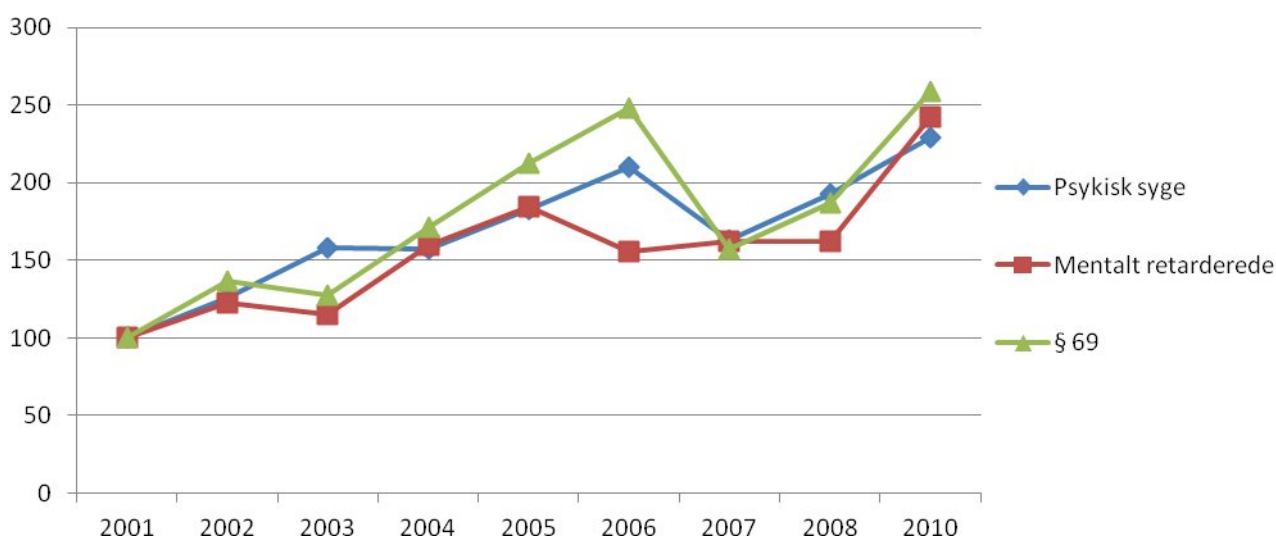
Med hjælp af de oplysninger om nye foranstaltningsdomme, som Justitsministeriets Forskningskontor årligt udarbejder rapport på baggrund af, er det muligt at beskrive udviklingen i antal og art af nye foranstaltningsdomme de seneste 10 år, herunder også fordelingen efter straffelovens § 16 og § 69. Det bemærkes dog, at Justitsministeriets Forskningskontor ikke har oplysninger for 2009, hvorfor dette år ikke indgår i udviklingsbeskrivelsen. Det skal videre bemærkes, at der kan forekomme mindre uoverensstemmelser mellem det antal domme, der angives i det følgende, og det antal, der fremgår af de årlige rapporter, hvilket beror på opdateringer vedrørende ankesager.

Tabel 1. Foranstaltningsdomme 2001 til 2010 fordelt efter den dømtes mentale tilstand og årstal.

	2001	2002	2003	2004	2005	2006	2007	2008	2010
Psykisk syge (§ 16, stk. 1, 1. pkt.)	239	300	378	375	438	502	389	461	547
Mentalt retarderede (§ 16, stk. 1, 2. pkt., og stk. 2)	45	55	52	72	83	70	73	73	109
Mangelfuld udvikling m.v. (§ 69)	77	105	98	132	164	191	121	144	199
Abnorm rus (§ 16, stk. 1, 3. pkt.)	0	0	0	0	1	0	0	0	0
Uoplyst	1	0	0	0	0	0	1	0	0
I alt	362	460	528	579	686	763	584	678	855

Af tabel 1 fremgår antallet af idømte foranstaltningsdomme, og hvilken paragraf sagen henhører under. Frem til 2007 voksede det samlede antal domme. Mindskningen i 2007 beror antagelig på retsreformens gennemførelse. I 2010 var antallet af domme mere end dobbelt så stort som i 2001.

Figur 1. Udviklingen i antal foranstaltningsdomme. Indeks 2001=100.



I figur 1 er udviklingen i antal domme for henholdsvis psykisk syge, mentalt retarderede og dømte efter straffelovens § 69 vist som en indeksskurve. Det fremgår, at der er en lidt uens udvikling, men at det for alle tre kategorier gælder, at antallet af domme er mere end fordoblet i 2010 i forhold til 2001.

Af tabel 2-4 fremgår antallet af idømte foranstaltningsdomme fordelt på foranstaltningens art for henholdsvis de psykisk syge, de mentalt retarderede og dømte efter straffelovens § 69.

Tabel 2. Foranstaltningsdomme fordelt efter foranstaltningens art og årstal for psykisk syge.

	2001	2002	2003	2004	2005	2006	2007	2008	2010
Tilsyn/ambulant behandling <i>uden</i> mulighed for anbringelse	8	5	5	10	13	8	7	5	3
Tilsyn/ambulant behandling <i>med</i> mulighed for anbringelse	75	63	109	109	120	161	119	133	188
Behandling med mulighed for anbringelse	147	218	239	244	287	308	237	301	326
Anbringelse i hospital/ institution	7	12	22	12	18	23	23	21	26
Institution med mulighed for midlertidig anbringelse i sikret afd.	0	0	0	0	0	0	0	0	1

Anbringelse i sikret afdeling/institution	2	2	3	0	0	2	3	1	3
I alt	239	300	378	375	438	502	389	461	547

Tabel 3. Foranstaltningsdomme fordelt efter foranstaltningens art og årstal for mentalt retarderede.

	2001	2002	2003	2004	2005	2006	2007	2008	2010
Tilsyn/ambulant behandling <i>uden</i> mulighed for anbringelse	12	7	9	19	21	23	12	10	16
Tilsyn/ambulant behandling <i>med</i> mulighed for anbringelse	27	35	35	44	47	37	45	43	71
Behandling med mulighed for anbringelse	0	0	0	0	0	0	1	0	3
Anbringelse i hospital/ institution	3	6	4	5	5	6	9	9	12
Institution med mulighed for midlertidig anbringelse i sikret afd.	1	7	3	2	5	4	3	7	4
Anbringelse i sikret afdeling/institution	2	0	1	2	5	0	3	4	3
I alt	45	55	52	72	83	70	73	73	109

Tabel 4. Foranstaltningsdomme fordelt efter foranstaltningens art og årstal for § 69.

	2001	2002	2003	2004	2005	2006	2007	2008	2010
Tilsyn/ambulant behandling <i>uden</i> mulighed for anbringelse	6	8	10	11	11	16	5	7	12
Tilsyn/ambulant behandling <i>med</i> mulighed for anbringelse	43	58	53	71	98	113	74	77	116
Behandling med mulighed for anbringelse	28	39	35	47	54	60	40	60	69
Anbringelse på hospital/ institution	0	0	0	3	1	2	2	0	2
I alt	77	105	98	132	164	191	121	144	199