



Miljøministeriet  
Naturstyrelsen

## **Karakteriseringen af vandløb og indsatsprogrammet på vandløbs- området**

Arbejdsrapport fra Miljøministeriets  
arbejdsgruppe  
om  
vandløb

December 2011

## Indhold

1. Indledning .....	3
2. Vandrammedirektivet .....	4
2.1. Formål og mål .....	4
2.2. Generelt om vandområder .....	4
2.2.1. Små vandområder .....	5
2.3. Karakterisering af vandområder .....	6
2.3.1. Kunstige og stærkt modificerede vandområder .....	7
2.3.2. Udpegning af kunstige og stærkt modificerede vandområder .....	8
2.3.3. Konsekvenser af udpegningen .....	9
3. Udkast til vandplaner – høringsversionen .....	10
3.1. Miljøministeriets retningslinjer for udarbejdelse af indsatsprogrammer .....	10
3.2. Inddeling i vandområder .....	10
3.3. Vandløbene i vandplanerne .....	10
3.4. Naturlige, kunstige og stærkt modificerede vandløb .....	13
3.5. Karakterisering af vandområder i Tyskland .....	16
3.6. Virkemidler i indsatsprogrammet .....	16
4. Vandplaner efter høringen .....	17
4.1. Gennemgang af omfanget af målsatte vandløb .....	17
4.2. Kunstige og stærkt modificerede vandløb .....	18
4.3. Indsatsprogrammets virkemidler .....	20
4.4. Spildevandsindsatsen for spredt bebyggelse .....	20
5. Konklusion .....	21

## 1. Indledning

Vandrammedirektivet fastlægger de bindende rammer for vandplanlægningen i Danmark, og direktivets overordnede mål er, at alt vand senest inden udgangen af 2015 skal have opnået mindst "god tilstand". I Danmark er vandrammedirektivet gennemført i miljømålsloven<sup>1</sup>. Miljømålslovens bestemmelser omfatter i princippet alle vandområder. I vandplanen er der dog fastlagt nedre grænser for størrelsen af vandområder, som er omfattet af den konkrete planlægning. For øvrige vandområder indeholder vandplanen generelle retningslinjer for beskyttelsen gennem myndighedernes administration af sektorlovgivningen.

I Danmark findes der ca. 69.000 km vandløb. I udkast til vandplaner var ca. 27.800 km vandløb specifikt målsatte, heraf 2.029 km var udpeget som kunstige og 794 km var udpeget som stærkt modificerede.

I udkast til vandplanen var de specifikt målsatte vandløb identiske med regionplanernes målsatte vandløb, rørlægninger nedstrøms specifikt målsatte strækninger og ikke specifikt målsatte vandløb, der er udpeget som Natura 2000 vandløbsnaturtyper, som indgår i udpegningsgrundlaget i Natura 2000-områder. Vandløbene målsat i regionplanerne er de vandløb, der foreligger bedst viden om, da disse som hovedregel har indgået i planlægning og overvågning gennem en længere årrække. Det var de tidligere amters ansvar at udarbejde og vedtage de enkelte regionplaner, hvilket skete bl.a. på basis af en vejledning fra Miljøstyrelsen<sup>2</sup>. Regionplanerne fra de tidligere amter har retsvirkning som landsplandirektiv overfor kommunernes planlægning og administration, indtil vandplanen træder i kraft.<sup>3</sup>

I forbindelse med udarbejdelsen af udkast til vandplaner blev der ikke foretaget en overordnet landsdækkende ensretning af omfanget af vandløb. Derfor varierede omfanget af disse vandløb mellem landsdelene.

Udkast til vandplaner har været i offentlig høring i perioden 6. november 2010 til 6. april 2011. I høringssvar er det blevet anført, at antallet af udpegede kunstige og stærkt modificerede vandløb bør forøges. Høringsparter bemærker bl.a., at antallet af kunstige og stærkt modificerede vandløb udgør en større andel af vandløbene i vandplansammenhæng i Nordtyskland end i Danmark.

Naturstyrelsen har derfor foretaget en analyse af de EU-retlige rammer for karakterisering af vandløb, således at det sikres, at karakteriseringen af vandløb i vandplanerne vil ligge inden for rammerne af EU's retningslinjer.

---

<sup>1</sup> Bekendtgørelse af lov om miljømål m.v. for vandforekomster og internationale naturbeskyttelsesområder, nr. 932 af 24. september 2009 med senere ændringer.

<sup>2</sup> Vejledning fra Miljøstyrelsen, Vejledning i recipientkvalitetsplanlægning, vejledning nr. 1/1983. Vejledningen kan findes på mst.dk

<sup>3</sup> § 3, stk. 5, og § 4, stk. 2, i lov nr. 571 af 24. juni 2005 om ændring af lov om planlægning (Udmøntning af kommunalreformen).

## 2. Vandrammedirektivet

### 2.1. Formål og mål

Formålet med vandrammedirektivet er at sikre beskyttelse af vandløb, søer, overgangsvande og kystvande. Dette skal ske ved:

- at forebygge yderligere forringelse og beskytte og forbedre vandøkosystemernes tilstand og, hvad angår deres vandbehov, også tilstanden for jordbaserede økosystemer og vådområder der er direkte afhængige af vandøkosystemerne,
- at fremme bæredygtig vandanvendelse baseret på langsigtet beskyttelse af tilgængelige vandressourcer,
- at sigte mod forøget beskyttelse og forbedring af vandmiljøet bl.a. gennem specifikke foranstaltninger til progressiv (vedvarende) reduktion af udledninger, emissioner og tab af prioriterede stoffer og ophør eller udfasning af udledninger, emissioner og tab af prioriterede farlige stoffer,
- at sikre progressiv reduktion af forurening af grundvand og forhindre yderligere forurening heraf,
- at bidrage til at afbøde virkningerne af oversvømmelser og tørke.

Direktivet skal herigennem bl.a. bidrage til at opfylde målene fra relevante internationale aftaler, herunder om beskyttelse af havmiljøet.

Et af direktivets overordnede mål er at sikre god vandtilstand - god økologisk tilstand og en god kemisk tilstand - for overfladevandområder (herefter vandområde) senest december 2015. Vandrammedirektivet fastsætter derfor en række konkrete miljømål for vandområder. Et af de helt centrale mål er at forebygge forringelser af overfladevandets tilstand, og hvor tilstanden i overfladevand allerede er forringet, skal medlemslandene foretage forbedringer af denne.

Direktivets anvendelsesområde i forhold til overfladevand fremgår ikke direkte af selve direktivet, men ved at se direktivets formål - beskyttelse af vandløb og søer - i sammenhæng med definitionerne på disse vandforekomster og indvand, kan det sluttes, at direktivets anvendelsesområde er alt - stillestående eller strømmende - vand på jordoverfladen.<sup>4 5</sup>

### 2.2. Generelt om vandområder

Til brug for støtte for fortolkning af direktivet er der i regi af EU's vanddirektørkreds udarbejdet en række fælles vejledninger - såkaldte "Guidance Documents". Dokumenterne er ikke retligt bindende. Den relevante vejledning i forhold til identifikation af vandområder er Guidance Document no. 2.<sup>6</sup>

De administrative rammer for den praktiske gennemførelse af vandrammedirektivet er de såkaldte vanddistrikter. Hvert vanddistrikt omfatter land- og havområder bestående af et eller flere vandløb-

---

<sup>4</sup> Direktivets art. 2, nr. 3, 4 og 5,.

<sup>5</sup> Notatet omhandler vandløb og derfor vil søer, overgangsvande og kystvande ikke blive behandlet yderligere.

<sup>6</sup> Common Implementation Strategy for the Water Framework Directive (2000/60/EC), Guidance document no. 2, Identification of Water Bodies. [http://ec.europa.eu/environment/water/water-framework/facts\\_figures/guidance\\_docs\\_en.htm](http://ec.europa.eu/environment/water/water-framework/facts_figures/guidance_docs_en.htm)

soplande<sup>7</sup> med tilhørende grundvand og kystvand. Disse vandløbsoplande er underopdelt i et eller flere vandområder (eng.: water body). Et vandområde er en afgrænset og betydelig mængde overfladevand, såsom en sø, et reservoir, et mindre eller større vandløb (eng.: river) eller en kanal, en del af et mindre eller større vandløb eller en kanal, et overgangsvand eller en kyststrækning.<sup>8</sup> De tre administrative enheder, som direktivet opererer med, udgøres således af: vanddistrikt, vandløbsopland og vandområde, hvor vandområdet er den mindste enhed.

Vandområde er en central enhed i direktivet, da en del af forpligtelserne efter direktivet, herunder fastsættelse af miljømål, angår vandområder. Samtidig vil medlemsstatens opfyldelse af direktivets formål og mål primært blive målt på den økologiske og kemiske tilstand i de enkelte vandområder. Det er derfor vigtigt, at inddelingen af overfladevand i de enkelte vanddistrikter i vandområder, foretages i de vandområdestørrelser, der er nødvendige for opfyldelsen af direktivets formål.<sup>9</sup>

### 2.2.1. Små vandområder

Ved identifikationen af vandområder er det afgørende, at der er tale om overfladevandforekomst, der er afgrænset og samtidig udgør i en betydelig mængde (eng.: discrete and significant element of surface water). Begreberne "afgrænset" og "betydelig" skal ses i sammenhæng med direktivets formål og mål. Direktivet giver eksempler på, hvad der umiddelbart må anses for at være en afgrænset og betydelig mængde vand, f.eks. en sø eller et vandløb. Som definitionen på et overfladevandområde er formuleret i direktivets art. 2, nr. 10, kan man ikke slutte modsætningsvist således, at et vandløb eller en del af et mindre eller større vandløb altid er et selvstændigt vandområde, men vandløbet vil som udgangspunkt altid være en del af et vandområde. Et vandløb defineres i direktivet som "*indvand, som for størstedelens vedkommende løber på jordoverfladen, men som også kan løbe under jorden i en del af sit løb.*", jf. direktivets art. 2, nr. 4. Det skal umiddelbart forstås således, at et vandløb er en betegnelse for det vand, som udspringer forskellige steder men med samme udløb i havet eller en sø.

Af Kommissionens vejledning om vandområder følger det, at Kommissionen er opmærksom på, at overfladevand kan omfatte et stort antal meget små vandforekomster – f.eks. vandløb med afstrømningsområde mindre end 10 km<sup>2</sup> fra vandløbets udspring til udløb – hvor det vil betyde store administrative byrder, hvis de skal administreres enkeltvis, uanset at direktivet omfatter alt vand. Vejledningen opstiller derfor med afsæt i direktivets systemer til brug for identifikationen af typer af vandområder<sup>10</sup> et afskæringskriterium ved meget små vandforekomster: Et mindste afstrømningsområde på 10 km<sup>2</sup>, se også afsnit 2.4.

Videre fremgår det, at medlemsstaterne konkret kan beslutte, hvorvidt direktivets formål kan opfyldes uden, at samtlige små afgrænsede og betydelige vandforekomster, hver især identificeres som selvstændige vandområder. Det medfører, at identifikationen af små vandforekomster (afstrømningsområde mindre end 10 km<sup>2</sup>) som selvstændige vandområder eller dele af vandområder af-

---

<sup>7</sup> Et vandløbsopland er et landområde, hvorfra al overfladevandafstrømning løber gennem en række mindre og større vandløb og eventuelt søer ud til havet i én enkelt flodmunding eller ét delta, jf. direktivets art. 2, nr. 13.

<sup>8</sup> Vandrammedirektivets art. 2, nr. 10.

<sup>9</sup> Common Implementation Strategy for the Water Framework Directive (2000/60/EC), Guidance document no. 2, Identification of Water Bodies, s. 2 og 3. [http://ec.europa.eu/environment/water/water-framework/facts\\_figures/guidance\\_docs\\_en.htm](http://ec.europa.eu/environment/water/water-framework/facts_figures/guidance_docs_en.htm)

<sup>10</sup> Vandrammedirektivets bilag 2, punkt 1.

hænger af vandforekomstens betydning (significant element)<sup>11</sup> for opfyldelse af direktivets formål og mål for andre vandområder uanset, at vandforekomsten er en afgrænset mængde vand.

Kommissionens vejledning foreslår følgende fremgangsmåde ved identifikation af små afgrænsede vandforekomster som selvstændige vandområder:

**Spørgsmål 1:**

Kan en lille afgrænset vandforekomst indgå som en del af et større tilgrænsende vandområde af samme kategori og type?

Hvis svaret er "ja", karakteriseres den lille vandforekomst som en del af det større vandområde. Hvis svaret er "nej", besvares spørgsmål 2.

**Spørgsmål 2:**

Kan en lille afgrænset vandforekomst anses for at være betydende i forhold til direktivets formål og mål?

Hvis svaret er "ja", identificeres den lille vandforekomst som et selvstændigt vandområde. Identiske små vandområder kan grupperes af hensyn til en samlet administration af disse.

Hvis svaret er "nej", identificeres vandforekomsten ikke som et selvstændigt vandområde.

Små vandforekomster, som efter denne fremgangsmåde ikke identificeres som selvstændige vandområder, bør grupperes med tilsvarende vandforekomster af samme kategori og type med henblik på en samlet vurdering, administration og rapportering.

Selvom vandforekomsten ikke identificeres som et vandområde eller som værende en del af et sådant, vil der umiddelbart stadig være en forpligtigelse til at beskytte og forbedre vandforekomsten, således at direktivets mål stadig kan nås for de vandområder, som vandforekomsten er direkte eller indirekte forbundet til.<sup>12</sup> Samtidig vil vandforekomsten fortsat være omfattet af miljølovgivningen i øvrigt, herunder bl.a. vandløbsreglerne og spildevandsreglerne, som er en del af vandplanens grundlæggende foranstaltninger.

Når vandområderne er blevet identificeret, skal disse karakteriseres og klassificeres. Karakterisering angår typen af vandområde, mens klassificering drejer sig om vandområdets økologiske tilstand.

### 2.3. Karakterisering af vandområder

Overfladevandområder karakteriseres som en af følgende kategorier: vandløb, søer, overgangsvande eller kystvande eller som kunstige overfladevandområder eller stærkt modificerede overfla-

---

<sup>11</sup> F.eks. økologisk vigtighed, fastsatte miljømål eller udstrækning i forhold til et beskyttet område, jf. Common Implementation Strategy for the Water Framework Directive (2000/60/EC), Guidance document no. 2, Identification of Water Bodies, s. 13. [http://ec.europa.eu/environment/water/water-framework/facts\\_figures/guidance\\_docs\\_en.htm](http://ec.europa.eu/environment/water/water-framework/facts_figures/guidance_docs_en.htm)

<sup>12</sup> Common Implementation Strategy for the Water Framework Directive (2000/60/EC), Guidance document no. 2, Identification of Water Bodies, s. 12 og 13. [http://ec.europa.eu/environment/water/water-framework/facts\\_figures/guidance\\_docs\\_en.htm](http://ec.europa.eu/environment/water/water-framework/facts_figures/guidance_docs_en.htm)

devandområder. For så vidt angår vandløb skal disse således inddeles i én af følgende tre vandområde-kategorier: naturlige, kunstige eller stærkt modificerede.

### 2.3.1. Kunstige og stærkt modificerede vandområder

Om kunstige og stærkt modificerede vandområder fremgår følgende af direktivets art. 4, stk. 3:

*”Medlemsstaterne kan udpege et overfladevandområde som kunstigt eller stærkt modificeret, hvis:*

*a) de ændringer af områdets hydromorfologiske karakteristika, som er nødvendige for at opnå god økologisk tilstand, ville have betydelige negative indvirkninger på:*

*i) miljøet generelt*

*ii) sejlads, herunder havnefaciliteter, eller rekreative aktiviteter*

*iii) aktiviteter, der er årsag til oplagring af vand, f.eks. drikkevandsforsyning, el-produktion eller kunstvanding*

*iv) vandregulering, beskyttelse mod oversvømmelse, dræning, eller*

*v) andre lige så vigtige bæredygtige menneskelige udviklingsaktiviteter*

*b) de nyttige mål, der tilsigtes ved de kunstige eller modificerede karakteristika af vandområdet, ikke med rimelighed på grund af tekniske vanskeligheder eller uforholdsmæssigt store omkostninger kan opnås med andre midler, som miljømæssigt er en væsentlig bedre løsning.*

*En sådan udpegning og begrundelsen herfor anføres udtrykkeligt i den vandområdeplan, der kræves i henhold til artikel 13, og revideres hvert sjette år.”*

Det bemærkes, at direktivets art. 4, stk. 3, alene angår et vandområdes fysiske karakteristika og ikke vandområdets fysisk-kemiske tilstand.

Medlemsstaterne er ikke forpligtet til at udpege et kunstigt eller stærkt modificeret vandområde som et sådant efter direktivet – det er alene en mulighed, som en medlemsstat kan vælge at benytte. I det omfang et kunstigt eller stærkt modificeret vandområde ikke udpeges som et sådan, betragtes det som et naturligt vandområde og skal opfylde de samme miljømål som naturlige vandområder: god økologisk tilstand og god kemisk tilstand.

Den relevante Kommissionsvejledning i forhold til identifikation og udpegning af kunstige og stærkt modificerede vandområder er Guidance Document no. 4.<sup>13</sup>

Direktivet definerer ”*kunstige vandområder*” som en forekomst af overfladevand skabt ved menneskelig aktivitet.<sup>14</sup> I Kommissionens vejledning anføres det, at begrebet ”menneskeskabt” skal forstås således, at der skal være tale om et vandområde, som er skabt et sted, hvor der ikke tidligere har eksisteret et vandområde, og som ikke er et resultat af direkte fysiske ændringer, flytning eller udretning af et eksisterende vandområde. Vandområdet kan dog være skabt et sted, hvor der tidligere har været mindre damme eller grøfter, hvor vandmængden ikke i sig selv har været tilstrække-

<sup>13</sup> Common Implementation Strategy for the Water Framework Directive (2000/60/EC), Guidance document no. 4, Identification and Designation of Heavily Modified and Artificial Water Bodies, [http://ec.europa.eu/environment/water/water-framework/facts\\_figures/guidance\\_docs\\_en.htm](http://ec.europa.eu/environment/water/water-framework/facts_figures/guidance_docs_en.htm)

<sup>14</sup> Vandrammedirektivets art. 2, nr. 8.

lig betydende og afgrænset til at udgøre et egentlig vandområde. Det kunstige vandområde skal være skabt som følge af et af formålene i direktivets art. 4, stk. 3, litra b.<sup>15</sup>

Direktivet definerer *stærkt modificerede vandområder* som en forekomst af overfladevand, der som et resultat af fysiske ændringer som følge af menneskelig aktivitet i væsentlig grad har ændret karakter som angivet af medlemsstaten i henhold til bestemmelserne i bilag 2.<sup>16</sup>

Af Kommissionens vejledning fremgår det, at begrebet "stærkt modificeret vandområde" skal forstås således, at der skal være tale om et vandområde, som er ændret fysisk af menneskelig aktivitet, karakteren af vandområdet er blevet væsentligt ændret og vandområdet skal være udpeget i henhold til bestemmelserne i bilag 2. Det bemærkes, at henvisningen til bestemmelserne i bilag 2 skyldes manglende konsekvensrettelse i forbindelse med vedtagelsen af direktivet – henvisningen burde være til bestemmelserne i direktivets art. 4, stk. 3, da det er hér, kriterierne for udpegningen af vandområder som stærkt modificerede, findes.<sup>17</sup>

### 2.3.2. Udpegning af kunstige og stærkt modificerede vandområder

I vejledningen er opstillet en trinvis procedure for udpegning af kunstige og stærkt modificerede vandområder.

Kommissionen anfører i vejledningen, at muligheden for at udpege et vandområde som stærkt modificeret er tænkt anvendt i forbindelse med større infrastrukturprojekter, som har en sammenhæng med de vandanvendelser, der er nævnt i direktivets art. 4, stk. 3, litra a. Disse er sejlads, herunder havnefaciliteter, eller rekreative aktiviteter, aktiviteter, der er årsag til oplagring af vand, f.eks. drikkevandsforsyning, el-produktion eller kunstvanding, vandregulering, beskyttelse mod oversvømmelse, dræning, eller andre lige så vigtige bæredygtige menneskelige udviklingsaktiviteter. Ved sådanne vandanvendelser vil det være sandsynligt, at der er grundlag for at udpege vandområdet som stærkt modificeret.

De ovennævnte vandanvendelser kræver typisk væsentlige ændringer af de hydromorfologiske forhold<sup>18</sup> i vandområdet således, at en restaurering af vandområdet for at opnå god økologisk status ikke - heller ikke på langt sigt - vil være mulig uden, at den specifikke anvendelse af området må ophøre.

Første del af den trinvis udpegningsprocedure i forhold til stærkt modificerede vandområder er en afvejning af de ændringer, der er nødvendige for at opnå god økologisk tilstand i vandområdet, i forhold til ændringernes indvirkning på den specifikke anvendelse af området, jf. direktivets art. 4, stk. 3, litra a.

For så vidt angår kunstige vandområder, anfører Kommissionen i vejledningen, at det ikke altid vil være nødvendigt at udpege menneskeskabte vandområder som kunstige. Det kan f.eks. være tilfældet, hvis der er tale om vandområder, der er skabt for længe siden, som udsættes for ringe eller

<sup>15</sup> Common Implementation Strategy for the Water Framework Directive (2000/60/EC), Guidance document no. 4, Identification and Designation of Heavily Modified and Artificial Water Bodies, s. 14 og 15.  
[http://ec.europa.eu/environment/water/water-framework/facts\\_figures/guidance\\_docs\\_en.htm](http://ec.europa.eu/environment/water/water-framework/facts_figures/guidance_docs_en.htm)

<sup>16</sup> Direktivets art. 2, nr. 9.

<sup>17</sup> Common Implementation Strategy for the Water Framework Directive (2000/60/EC), Guidance document no. 4, Identification and Designation of Heavily Modified and Artificial Water Bodies, s. 13.  
[http://ec.europa.eu/environment/water/water-framework/facts\\_figures/guidance\\_docs\\_en.htm](http://ec.europa.eu/environment/water/water-framework/facts_figures/guidance_docs_en.htm)

<sup>18</sup> Fysisk forhold, der har betydning for vandets strømning, opholdstid, vandstandsvariation, lagdeling mv.





### **3. Udkast til vandplaner – høringsversionen**

#### **3.1. Miljøministeriets retningslinjer for udarbejdelse af indsatsprogrammer**

Til brug for Naturstyrelsens udarbejdelse af indsatsprogrammerne blev der udarbejdet retningslinjer<sup>23</sup> for dette arbejde. Retningslinjerne retter sig mod de punkter i vandplanerne som er nødvendige for at kunne udarbejde indsatsprogrammet. Retningslinjerne er tænkt som et overskueligt grundlag til at kunne træffe de nødvendige beslutninger på baggrund af. Samtidig skal retningslinjerne ses i sammenhæng med den øvrige implementering af vandrammedirektivet, herunder miljømålsloven, bekendtgørelse nr. 863 af 28. juni 2010 om ændring til bilag 2 i miljømålsloven om indholdet af en vandplan og om indholdet af indsatsprogrammer mv. og bekendtgørelse nr. 1433 af 23. september 2009 om fastsættelse af miljømål for vandløb, søer og kystvande, overgangsvande og grundvand.

#### **3.2 Inddeling i vandområder**

Danmark har tradition for en detaljeret overvågning af vandmiljøet. De tidligere amter havde således et stort antal af målestationer i vandløbene. Det betyder, at Danmark har et detaljeret strækingsbaseret kendskab til tilstanden i de vandløb, der var målsat i amternes regionplaner (ca. 28.000 km ud af 69.000 km).

I forbindelse med basisanalysens rapportering til Kommissionen, oplyste Danmark, at vi havde ca. 35.000 vandområder. Det vil sige, at hvert vandområde gennemsnitlig repræsenterede en meget kort vandløbsstrækning på mindre end 1 km. Baggrunden for det meget høje antal vandområder var amternes detaljerede opdeling af vandløbene baseret primært på faunastationer og/eller strækninger i vandløbsdatabasen. Ved inddelingen af vandløbene i vandområder har udgangspunktet formentlig været, at hver vandløbsstrækning, som var repræsenteret ved en faunastation, har udgjort et vandområde.

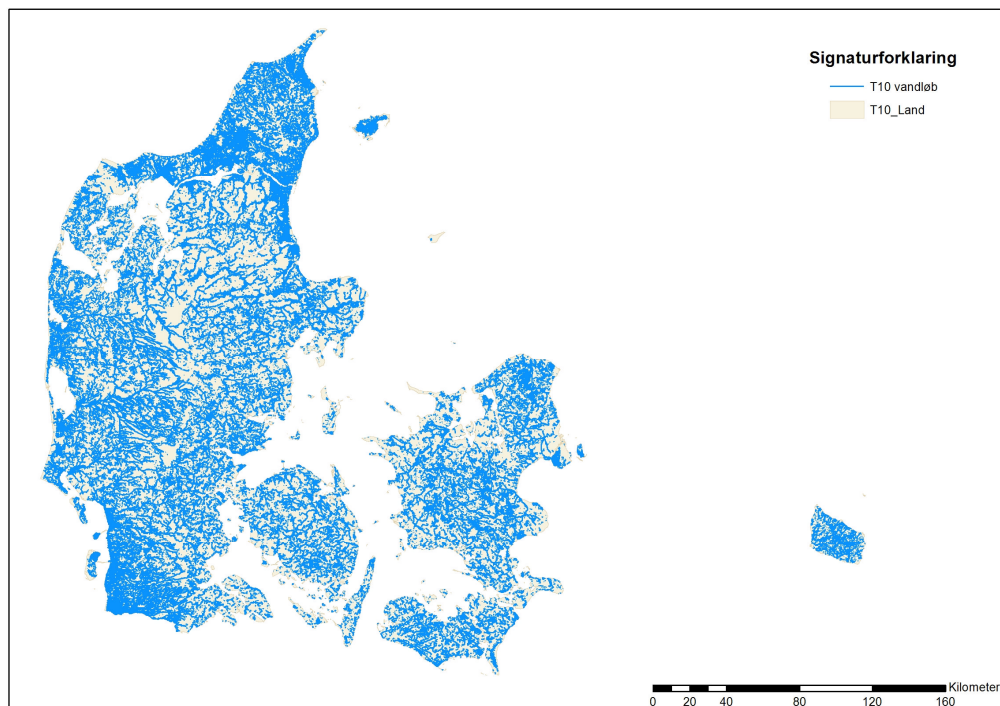
De vandløb, der var målsatte i regionplanerne, blevet overført til vandplanerne som specifikt målsatte. I forbindelse med basisanalysen i 2005 blev den databasebaserede strækingsopdeling fastholdt på samme måde som ved indberetningen til Kommissionen.

#### **3.3. Vandløbene i vandplanerne**

I Danmark er der registreret i alt ca. 69.000 km åbne vandløb (figur 3.1). Hvis rørlagte vandløb også medregnes i dette tal, fås et større antal. Vandløbene er ikke jævnt fordelt over landet, f.eks. er der en væsentligt større tæthed af vandløb i Nordjylland og den vestlige del af Sønderjylland. Årsagen til den ujævne fordeling af vandløb skyldes forskelle i nedbør, geologi og i nogle egne også menneskelig aktivitet i form af gravede drængrøfter. Gravede drængrøfter er mest udbredt i lavtliggende arealer.

---

<sup>23</sup> Retningslinjer for udarbejdelse af indsatsprogrammer, version 5.0, - høring af vandplanforslag. Miljøministeriet, By- og Landskabsstyrelsen, december 2010. Materialet kan findes på nst.dk.



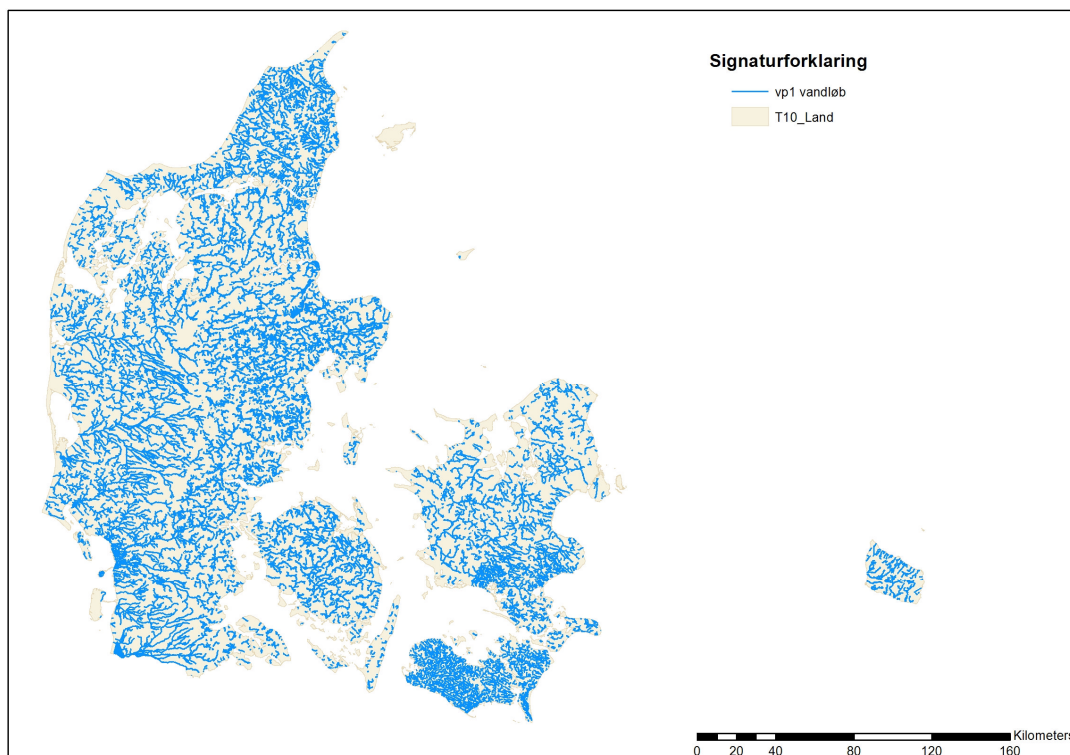
Figur 3.1. Vandløb i Danmark. I alt findes ca. 69.000 km åbne vandløb.

Ikke alle de ca. 69.000 km vandløb er specifikt målsatte i udkast til vandplaner. Amternes målsatte vandløb er lagt til grund ved afgrænsningen af hvilke vandløb, der specifikt er målsatte i udkast til vandplaner. Det fremgår af By- og Landskabsstyrelsens retningslinjer for udarbejdelse af indsatsprogrammer fra 2010, hvor det bl.a. blev anført: *"Vandløb, der indgår i indsatsprogramlægningen, omfatter alene de vandløb, som er specifikt målsatte som klasse A-F i regionplanerne. Rørlagte strækninger, der ligger nedstrøms specifikt målsatte vandløbsstrækninger er også omfattet af indsatsprogrammet – også selvom de rørlagte strækninger ikke er specifikt målsat i regionplanerne. Indsatsprogrammet skal endvidere omfatte ikke specifikt målsatte vandløbsstrækninger, som er udpeget som Natura 2000-vandløbsnaturtyper, der indgår i udpegningsgrundlaget i Natura 2000 områder."*<sup>24</sup> De specifikt målsatte vandløb i udkast til vandplaner udgør ca. 27.800 km ud af de ca. 69.000 km vandløb (figur 3.2).

Amternes vandløbsmålsætninger er bl.a. baseret på Miljøstyrelsens vejledning fra 1983<sup>25</sup>. Målsætningerne efter denne er A til F. A er særligt naturvidenskabeligt interesseområde, B er fiskevandsmålsatte vandløb, mens C til F er vandløb, der anvendes til afledning af vand, er påvirkede af spildevandsudledning, vandindvinding eller okker. C til F målsatte vandløb har en begrænset naturværdi. På Fyn var et forholdsvist stort antal vandløb målsatte med I-målsætningen, og denne målsætning er medtaget i udkast til vandplaner.

<sup>24</sup> Retningslinjer for udarbejdelse af indsatsprogrammer, version 5.0, - høring af vandplanforslag. Miljøministeriet, By- og Landskabsstyrelsen, december 2010, s.12. Materialet kan findes på nst.dk.

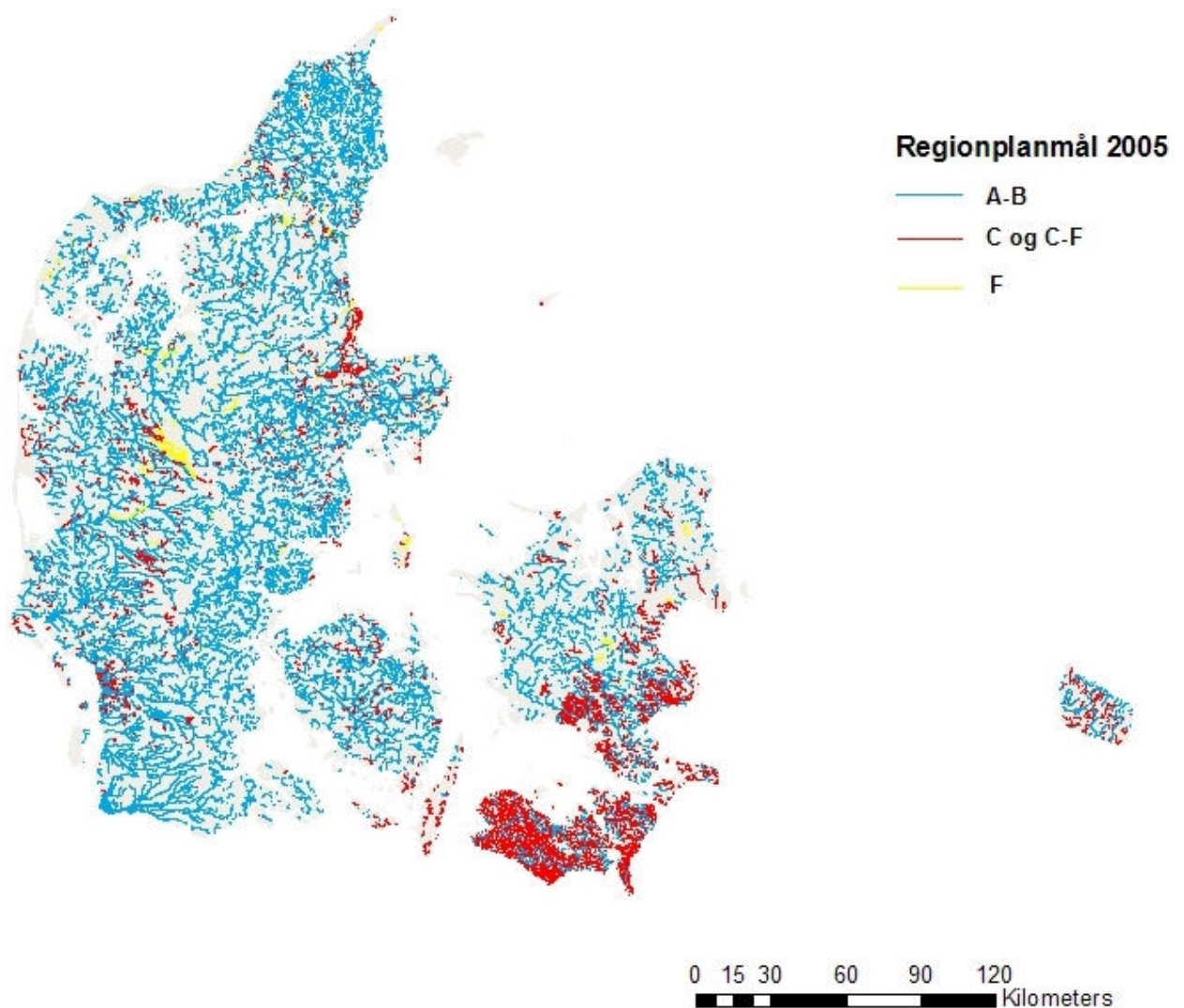
<sup>25</sup> Vejledning fra Miljøstyrelsen, Vejledning i recipientkvalitetsplanlægning, vejledning nr. 1/1983. Vejledningen kan findes på mst.dk



Figur 3.2. Åben og rørlagte vandløb i Danmark, omfattet af indsatsprogrammet i udkast til vandplaner (høring). I alt indgår ca. 27.800 km vandløb.

Figur 3.2 viser, at det er forskelligt, hvor mange vandløbsstrækninger der er specifikt målsatte i udkast til vandplaner, når man sammenligner på landsplan. I Storstrømsområdet, på Fyn og til en vis udstrækning også i Østjylland er der målsat flere vandløbsstrækninger i forhold til det totale antal vandløb end i de øvrige landsdele.

Disse forskelle skyldes primært forskelle i amternes intensitet i arbejdet med at kortlægge og fastlægge målsætninger for de enkelte vandløb. Enkelte amter har anvendt lempet målsætning C (vandløb, der skal anvendes til afledning af vand) i vid udstrækning. Dette ses tydeligst i Storstrømsområdet, hvor der er målsat langt flere vandløb med lempet mål end i resten af landet. Figur 3.3 viser fordelingen af amternes målsætninger.



Figur 3.3. Vandløb i Danmark med fordeling på tidligere målsætninger i regionplanerne. Blå angiver miljømæssigt værdifulde vandløb med skærpet- eller basismålsætning (A eller B). Rød angiver vandløb med lempet målsætning (C og C-F, vandafledning). Gul angiver vandløb med øvrige lempede målsætninger (D, E, Ei og F).

### 3.4. Naturlige, kunstige og stærkt modificerede vandløb

De specifikt målsatte vandløb i udkast til vandplaner udgør ca. 27.800 km ud af de ca. 69.000 km vandløb. Fordelingen mellem de tre typer vandløb er følgende:

Vandløbstype	Km i udkast til vandplaner
Naturlige	24.978
Kunstige	2.029
Stærkt modificerede	793

Tabel 3.1: Fordelingen af vandløb (km) efter type i udkast til vandplaner

For så vidt angår de kunstige vandløb, er der ved udpegningen af disse anvendt nedenstående underinddeling:

<b>Underinddeling af kunstige vandløb</b>	<b>Km i udkast til vandplaner</b>
Gravede afvandingskanaler og rørlægninger, normalt i forbindelse med pumpestationer	1.040
Vandingskanaler ved engvandingsystemer	65
Fødekanaler ved dambrug og vandkraftværker	20
Større skelgrøfter og fyldgrave bag havdiger	39
Visse bevaringsværdige kanaler anbragt som f.eks. forsvarsværker eller ud fra rekreative formål	20
Drængrøfter i det åbne land	568
Uspecificeret (men kunstigt)	277
<b>I alt udpeget som kunstige vandløb</b>	<b>2.029</b>

Tabel 3.2. Kunstige vandløb (km) i udkast til vandplaner.

Med hensyn til de stærkt modificerede vandløb er der ved udpegningen af disse anvendt nedenstående underinddeling:

<b>Underinddeling af stærkt modificerede vandløb</b>	<b>Km i udkast til vandplaner</b>
Opstuvningszonen oven for særligt historisk eller samfundsmæssigt bevaringsværdige opstemningsanlæg.	54
Opstuvningszonen oven for opstemningsanlæg, hvor nedlæggelse af opstemning vil medføre afvanding af særligt værdifulde naturområder.	8
Naturlige vandløbsstrækninger, der indgår i afvanding i forbindelse med en pumpestation, hvor det på grund af tekniske vanskeligheder og/eller store økonomiske omkostninger ikke vil være muligt at genskabe naturlige fysiske forhold.	89
Fikserede eller rørlagte vandløbsstrækninger gennem byer, hvor det af tekniske, kulturelle eller økonomiske årsager ikke er muligt at opnå naturlige fysiske forhold, der tilgodeser god økologisk tilstand.	128
Rørlagte vandløbsstrækninger	3
Visse vandløbsstrækninger, der er inddigede af hensyn til	50

beskyttelse mod oversvømmelse af byområder og hvor det på grund af tekniske vanskeligheder og/eller store økonomiske omkostninger ikke vil være muligt at genskabe naturlige fysiske forhold der tilgodeser god økologisk tilstand.	
Uspecificeret (men stærkt modificeret)	461
<b>I alt udpeget som stærkt modificeret vandløb</b>	<b>793</b>

Tabel 3.3: Stærkt modificerede vandløb (km) i udkast til vandplaner.

Naturstyrelsen har i begrænset omfang specifikt benyttet "landbrugsmæssig dræning" som begrundelse for udpegning af vandløb som stærkt modificerede i udkast til vandplaner. Dette skyldes, at Naturstyrelsen har vurderet, at miljømålet god tilstand kan opnås enten ved ændret vedligeholdelse eller restaurering uden, at disse virkemidler vil have en betydelig negativ indvirkning på den landbrugsmæssige dræning eller miljøet generelt.<sup>26</sup>

I forarbejderne til den tidligere regerings aftale om Grøn Vækst er det vurderet, at indsatsen om forbedring af de fysiske forhold på udvalgte strækninger af op til 7.300 km vandløb kan medføre en påvirkning af arealer langs vandløb svarende til ca. 30.000 ha udover randzonearealet<sup>27</sup>. Vurderingen bygger på et fagligt skøn foretaget af forskningsinstitutionerne - Danmarks Miljøundersøgelser og Det Jordbrugsvidenskabelige Fakultet, Aarhus Universitet og Fødevarøkonomisk Institut, Københavns Universitet. Grundlaget for den faglige vurdering fremgår af notat af april 2009 fra forskningsinstitutionerne.<sup>28</sup>

Af notat af 22. februar 2011 om konsekvenser af ophør/reduktion af vandløbsvedligeholdelse udarbejdet af Danmarks Miljøundersøgelser og Det Jordbrugsvidenskabelige Fakultet, Aarhus Universitet, fremgår det:

*"Det kan ikke udelukkes, at ophør/ændret vedligeholdelse kan nedsætte drænsystemers funktion enten ved overlejring (dræn dækkes af bundmateriale) eller ved, at dykkede udløb tætnes til (tilstopning af drænrør). Det er ikke på det foreliggende grundlag muligt at kvantificere eller lokalisere denne problematik, da den i givet fald kan variere meget mellem forskellige vandløb og formentlig også mellem forskellige strækninger af et vandløb."*

Det bemærkes i øvrigt, at det er en forudsætning for at igangsætte en vandløbsindsats, at der skal gennemføres en konkret konsekvensvurdering, der viser hvilke arealer, der kan forventes at blive påvirket af indsatsen. I vurderingerne indgår også konsekvenser i forhold til drænede arealer. Det er først i forbindelse med de konkrete konsekvensvurderinger, at det vil være muligt at vurdere de faktiske konsekvenser og om der er konkret grundlag for at gennemføre indsatsen. Viser det sig, at en indsats vil få vidtrækkende konsekvenser for arealerne langs vandløbet, vil indsatsen ikke blive gennemført i den påtænkte form.

<sup>26</sup> Skov- og Naturstyrelsen (2007), Grødeskæring i vandløb, erfaringsopsamling af metoder, praksis og effekt. Rapport udarbejdet af Orbicon A/S. [www.nst.dk](http://www.nst.dk)

<sup>27</sup> Lov nr. 591 af 14. juni 2011 om randzoner (Randzonenloven).

<sup>28</sup> Danmarks Miljøundersøgelser (2009), Notat vedr. virkemidler og omkostninger til implementering af vandrammedirektivet. [www.nst.dk](http://www.nst.dk)

Ved vandløbsindsatsen ændret vandløbsvedligeholdelse kan der ydes kompensation for indkomsttab indenfor rammerne af landdistriktsprogrammet, der udarbejdes i overensstemmelse med Rådets forordning (EF) 1698/2005 om støtte til udvikling af landdistrikterne og landdistriktsloven<sup>29</sup>. For at sikre, at der ikke igangsættes indsatser, som ligger ud over den afsatte økonomiske ramme, skal en indsats godkendes af staten, før den kan igangsættes. Herved gives der bl.a. også sikkerhed for, at der ikke igangsættes indsatser, uden at der er penge til at kompensere jordbrugere for deres indkomsttab inden for rammerne af landdistriktsprogrammet.

I overensstemmelse med vandrammedirektivet og Kommissionens vejledning har Naturstyrelsen således foretaget en afvejning af de ændringer, der er nødvendige for at opnå god tilstand (ændret vedligeholdelse og restaurering) i forhold til ændringens indvirkning på den specifikke anvendelse af vandløbet (landbrugsmæssig dræning). Denne vurdering har medført, at det som hovedregel ikke har været påkrævet at udpege vandløb som stærkt modificerede pga. landbrugsmæssig dræning.

### **3.5. Karakterisering af vandområder i Tyskland**

Sammenligning af omfanget af udpegede vandløb som stærkt modificerede i Danmark med Tyskland, er vanskelig.

Både i Tyskland og i Danmark er de fælles EU-retningslinjer lagt til grund for karakterisering af de konkrete vandløbsstrækninger, der er udpeget.

I Tyskland er udmøntningen og udpegningen foretaget af de enkelte delstater, og der er forskelle i udpegningen og i karakteriseringen. I Nordtyskland forekommer det, at en meget stor del af de vandløb, der er fastsat specifikke mål for, er karakteriseret som henholdsvis stærkt modificerede og kunstige, mens vandløb i det øvrige Tyskland overvejende er karakteriseret som naturlige. Der er også store regionale forskelle i udpegningsniveauet i de enkelte delstater.

Myndighederne i Slesvig-Holsten har oplyst, at EU-retningslinjerne er fulgt ved udpegningen af stærkt modificerede vandløb. Myndighederne har også specifikt oplyst, at der i Slesvig-Holsten, ikke er udpeget stærkt modificeret vandløb begrundet med dræning af landbrugsarealer.<sup>30</sup>

### **3.6. Virkemidler i indsatsprogrammet**

For en række vandløb vil det være nødvendigt at forbedre den fysiske tilstand, hvis de skal kunne opfylde vandrammedirektivets miljømål. De virkemidler, der er benyttet i vandplanernes indsatsprogrammer, er baseret på de mest omkostningseffektive virkemidler i henhold til den tidligere regerings aftale om Grøn Vækst af 16. juni 2009. Indsatsen kan omfatte:

- ændret vandløbsvedligeholdelse,
- vandløbsrestaurering, herunder åbning af rørlagte strækninger og vandstandshævning i okkerpåvirkede vandløb og
- fjernelse af fysiske spærringer i vandløb.

For en stor del af vandløbene vil en indsats i form af ændret vandløbsvedligeholdelse være tilstrækkeligt til at vandløbet kan opfylde miljømålet. Indsatsens omfang bygger på en konkret vurde-

<sup>29</sup> Lov nr. 316 af 31. marts 2007 om udvikling af landdistrikterne (Landdistriktsloven).

<sup>30</sup> Brev af 5. oktober 2011 fra Ministerium für Landwirtschaft, Umwelt und ländliche Räume til Naturstyrelsen.



ring af den enkelte vandløbsstrækning. Ændret vedligeholdelse omfatter både reduceret vedligeholdelse i forhold til hidtidig praksis og fuldstændig ophør af vedligeholdelse. For nogle vandløb vil det dog også være nødvendigt at supplere den ændrede vedligeholdelse med vandløbsrestaurering, hvis miljømålet skal opfyldes.

Vandløbsrestaureringen vil i første planperiode bestå af restaureringstiltag, såsom udlægning af gydegrus og sten i vandløbet, mens egentlige genslyngninger kun undtagelsesvis forventes at komme i betragtning, f.eks. i forbindelse med åbning af rørlagte vandløb og fjernelse af spærringer.

Fjernelse af fysiske spærringer skal ske de steder, hvor der er en fysisk barriere, der spærrer for spredning af fisk og smådyr. Fjernelsen af spærringen kan ske enten ved fjernelse selve opstemningen, der giver anledning til spærringen eller ved at lave en faunapassage forbi opstemningen.

## **4. Vandplaner efter høringen**

### **4.1. Gennemgang af omfanget af målsatte vandløb**

Der er i forbindelse med den offentlige høring over udkast til vandplaner modtaget mere end 4.000 høringssvar. Naturstyrelsen har i forbindelse med gennemgangen af høringssvarene og arbejdet med vandplanerne efter høringens afslutning vurderet, at der bl.a. er behov for at justere vandløbsindsatsen.

Baggrunden herfor er, at visse af de udpegede vandløbsstrækninger har vist sig at være i bedre kvalitet end først antaget, og samtidig har ny viden vist, at der er behov for en indsats i visse andre vandløb end først antaget. Endvidere har Naturstyrelsen gennemgået omfanget af specifikt målsatte vandløb med henblik på at større ensartning af udvælgelsen i vandløb på tværs af landet, idet omfanget af målsatte vandløb i udkast til vandplaner var ujævnt fordelt på landsplan, særligt på grund af forskelle i amternes intensitet i arbejdet med at kortlægge og fastlægge målsætninger for de enkelte vandløb.

Resultatet af gennemgangen er, at vandløb beliggende i oplande mindre end 10 km<sup>2</sup> udelades, medmindre vandløbene har høj naturværdi eller allerede har opnået god økologisk tilstand. Desuden er visse vandløbsstrækninger som følge af høringssvar ændret fra naturlige vandløb til enten kunstige eller stærkt modificerede vandløb. Mange rørlagte vandløb er medtaget som sådanne. For vandløb, der er påvirket af spildevand fra spredt bebyggelse, vil indsatsen overfor forbedret spildevandsrensning, i mange tilfælde blive gennemført, før de fysiske forhold evt. forbedres. Indsatsen overfor spærringer i vandløbene er justeret og prioriteret, så den omfatter spærringer i vandløb med stort naturpotentiale og med sigte på at opnå passage i større sammenhængende vandsystemer.

Det har betydet, at de målsatte vandløb nu er mere ensartet udpeget på tværs af landet, samt at det samlede omfang af specifikt målsatte vandløb er ændret. Udvalget af omfattede vandløb er fortsat grundlæggende baseret på amternes vurderinger.

Tilpasningen medfører en reduktion fra ca. 27.800 km til ca. 22.000 km vandløb, som er omfattet af et specifikt miljømål. Det betyder, at ca. 10.000 km vandløb i de endelige vandplaner ikke opfylder miljømålet god økologisk tilstand.

I udkast til vandplaner er de enkelte vandløbsstrækninger opdelt efter typologi, karakterisering (naturlige, kunstige eller stærkt modificerede), miljømål og tilstand. Antallet af strækninger er opgjort til

cirka 17.000. Disse strækninger anses hver især for at være et vandområde i vandrammedirektivetets forstand.

#### 4.2. Kunstige og stærkt modificerede vandløb

Udpegningen af vandløb som henholdsvis kunstige og stærkt modificerede har givet anledning til betydelig kritik. Dette har medført, at udpegningen er blevet gennemgået endnu en gang, og en række vandløb er blevet karakteriserede som kunstige eller stærkt modificerede. En stor del af de vandløb, der kunne være blevet karakteriserede som kunstige eller stærkt modificerede, er med ovenstående ensretning dog helt udgået af planerne.

Revurderingen af naturlige vandløb som kunstige er sket på baggrund af en konkret vurdering i forhold til høringssvar. I det omfang høringssvar påpeger, at et konkret vandløb burde være udpeget som kunstigt, har Naturstyrelsen vurderet udpegningen af det enkelte vandløb bl.a. på baggrund af oplysninger fra gamle kortblade og anden dokumentation. Såfremt dokumentationen sandsynliggør, at der ikke oprindeligt har været et vandløb på det pågældende sted, omklassificeres vandløbet fra naturligt til kunstigt. Det kan f.eks. være tilfældet, hvis et vandløb er etableret i forbindelse med afvanding af vådområder eller lignende.

Revurderingen af naturlige vandløb som stærkt modificerede vandområder er primært sket for rør-lagte vandløb, hvor det vurderes, at miljøværdien af at genoprette disse vandløb er begrænset.

Vandløbstype	Km i endelige vandplaner
Naturlige vandløb	Ca. 19.400 km
Kunstige vandløb	Ca. 1.200 km
Stærkt modificerede vandløb	Ca. 1.300 km
I alt	Ca. 21.900 km

Tabel 4.1: Fordelingen af vandløb (km) efter type i vandplaner.

For så vidt angår de kunstige vandløb, er der ved udpegningen af disse anvendt nedenstående underinddeling:

Underinddeling af kunstige vandløb	Km i endelige vandplaner
Gravede afvandingskanaler og rørlægninger, normalt i forbindelse med pumpestationer	746
Vandingskanaler ved engvandingsystemer	54
Fødekanaler ved dambrug og vandkraftværker	11
Større skelgrøfter og fyldgrave bag havdiger	36
Visse bevaringsværdige kanaler anbragt som f.eks. for-	20

svarsværker eller ud fra rekreative formål	
Drængrøfter i det åbne land	206
Øvrige	117
<b>I alt udpeget som kunstige vandløb</b>	<b>1.190</b>

Tabel 4.2. Kunstige vandløb (km) i udkast til vandplaner.

Med hensyn til de stærkt modificerede vandløb er der ved udpegningen af disse anvendt nedenstående underinddeling:

<b>Underinddeling af stærkt modificerede vandløb</b>	<b>Km i udkast til vandplaner</b>
Opstuvningszonen oven for særligt historisk eller samfundsmæssigt bevaringsværdige opstemningsanlæg.	42
Opstuvningszonen oven for opstemningsanlæg, hvor nedlæggelse af opstemning vil medføre afvanding af særligt værdifulde naturområder.	8
Naturlige vandløbsstrækninger, der indgår i afvanding i forbindelse med en pumpestation, hvor det på grund af tekniske vanskeligheder og/eller store økonomiske omkostninger ikke vil være muligt at genskabe naturlige fysiske forhold.	338
Fikserede eller rørlagte vandløbsstrækninger gennem byer, hvor det af tekniske, kulturelle eller økonomiske årsager ikke er muligt at opnå naturlige fysiske forhold, der tilgodeser god økologisk tilstand.	75
Rørlagte vandløbsstrækninger	474
Visse vandløbsstrækninger, der er inddigede af hensyn til beskyttelse mod oversvømmelse af byområder og hvor det på grund af tekniske vanskeligheder og/eller store økonomiske omkostninger ikke vil være muligt at genskabe naturlige fysiske forhold der tilgodeser god økologisk tilstand.	40
Øvrige	300
<b>I alt udpeget som stærkt modificeret vandløb</b>	<b>1.277</b>

Tabel 4.3: Stærkt modificerede vandløb (km) i udkast til vandplaner.

### 4.3 Indsatsprogrammets virkemidler

Indsatsområderne i vandplanerne er på baggrund af tilpasningen af grundlaget for indsatsvandløb, revurdering af type og opdatering af data justeret betydeligt. Indsatsprogrammet er fokuseret på de vandløb, der umiddelbart vurderes at have den største naturværdi, og hvor indsatsen skal gennemføres i den afkortede periode frem til udgangen af 2015.

Ændringerne betyder, at ca. 21.900 km vandløb er specifikt målsatte i vandplanerne, og indsatsprogrammet nu omfatter op til 5.300 km vandløb. Indsatsen er fordelt på følgende måde, jf. også nedenfor:

Indsatsområde	Endelige vandplaner
Ændret vandløbsvedligeholdelse	Ca. 4.150 km
Åbning af rørlagte strækninger	Ca. 200km
Vandløbsrestaurering	Ca. 800 km
<b>I alt</b>	<b>Ca. 5.150 km</b>
Fjernelse af spærringer (antal)	Ca. 1.520 stk.

Tabel 4.4: Indsatsprogrammets sammensætning

Ændringerne i indsatsprogrammet betyder, at der skal ske nye indsatser i form af ændret vandløbsvedligeholdelse eller restaurering på strækninger, hvor ny viden om tilstanden viser, at der er et indsatsbehov. Der vil også være tale om nye indsatser i form af ændret vandløbsvedligeholdelse på strækninger med størst naturpotentiale, hvor hovedårsagen til manglende målopfyldelse er fysiske forhold, men hvor der også kan være påvirkning af spildevand fra spredt bebyggelse

Videre er der vandløbsstrækninger med indsatser, hvor de tidligere indsatser er justeret. Det drejer sig om justerede indsatser på strækninger, hvor der i høringen var anført, at der både skulle gennemføres ændret vandløbsvedligeholdelse og restaurering. Disse indsatser er justeret, så der kun anvendes ét virkemiddel på en given vandløbsstrækning. Der sker yderligere justering af indsats i vandløb i større private skove. Justeringen betyder, at indsatsen alene omfatter restaurering. Endelig sker der en justering af indsatsen i okkerpåvirkede vandløb, hvor der i høringen var anvendt virkemidlet vandstandshævning. I disse vandløb anvendes der nu i stedet virkemidlet ændret vandløbsvedligeholdelse.

Et meget lille antal saltvandspåvirkede vandløb havde i udkast til vandplaner en indsats på baggrund af faunabedømmelser. Denne indsats er bortfaldet, da det nuværende faunaindeks ikke er tilstrækkeligt anvendeligt i saltvandspåvirkede vandløb.

Indsatsen over for spærringer i vandløbene er justeret og prioriteret, så den omfatter spærringer i vandløb med stort naturpotentiale og med sigte på at opnå passage i større sammenhængende vandsystemer.

### 4.4. Spildevandsindsatsen for spredt bebyggelse

Når vandløb med lempet målsætning (C) udgår som specifikt målsatte vandløb i vandplanen, vil det have konsekvenser i forhold til spildevandsindsatsen for spredt bebyggelse både i relation til base-

line<sup>31</sup> og indsatsprogrammet. For så vidt angår konsekvensen for indsatsen i form af forbedret rensning i spredt bebyggelse, er det relevant at beskrive denne nærmere, fordi der ikke kan ske en indsats efter vandplanen i et vandløb, der ikke er specifikt målsat i vandplanen.

De tidligere amter havde udpeget specifikke områder i de enkelte kommuner som områder, hvor der skulle ske en spildevandsindsats i spredt bebyggelse. Udpegningen bestod reelt i en målsætning af disse vandløb i regionplanen. Kommunen var herefter forpligtet til at lade disse områder fremgå af spildevandsplanen som områder, hvor der skulle ske en forbedret rensning.<sup>32</sup> Denne forpligtigelse blev introduceret ved en lovændring i 1997<sup>33</sup>. I det omfang kommunen kunne konstatere, at et vandløb ikke kunne nå målsætningen pga. en belastning, der skyldtes en påvirkning af spildevand, var kommunen forpligtet til at give de grundejere, hvis udledning af spildevand forårsagede spildevandsbelastningen, et påbud om forbedret rensning. Forudsætningerne for at kunne pålægge et sådant forbud er, at ejendommens afløbsforhold og udledning er fastlagt, ejendommens udledning skal bidrage til forureningen af den nedstrømsliggende vandforekomst, og det skal dokumenteres, at vandforekomsten er forurenet af spildevand i et sådant omfang, at miljømålet for vandforekomsten ikke kan nås.<sup>34</sup>

Når vandplanerne er trådt i kraft, vil kommunerne være forpligtede til at ændre deres spildevandsplan således, at der er overensstemmelse mellem vandplanernes specifikt målsatte vandløb og spildevandsplanen.<sup>35</sup> Samtidig vil kommunen alene have mulighed for at påbyde de enkelte grundejere en forbedret spildevandsafledning efter miljøbeskyttelseslovens § 30, stk. 1, i de tilfælde, hvor miljømålet for et vandområde nedstrøms ikke kan nås. Det betyder i de tilfælde, hvor der er tale om hovedsageligt mindre vandløb med udløb direkte i havet, eller hvor spildevandsudledningen kun giver lokal påvirkning i et ikke målsat vandløb, kan kommunen ikke udstede påbud grundet manglende målopfyldelse. Kommunen kan fortsat give påbud om forbedring af uhygiejniske forhold uanset vandløbets målsætning.

Da kommunerne ikke har færdiggjort indsatsen i forhold til spredt bebyggelse, jf. de tidligere regionplaner, betyder det, at den tidligere forudsatte indsats for ca. 5.700 ejendomme ikke vil finde sted. En forbedret spildevandsrensning for disse ejendomme har tidligere indgået i baseline men udgår.

For så vidt angår konsekvenserne i forhold til indsatsprogrammet i udkast til vandplaner, betyder det, at dele af spildevandsindsatsen i oplande til vandløb, der udgår af vandplanerne, vil udgå. Dette vil sige, at der udgår indsatser for ca. 1.000 ejendomme i den spredt bebyggelse, ca. 90 regnbetingede udløb og ca. 15 renseanlæg i forhold til udkast til vandplaner.

## 5. Konklusion

Formålet med vandrammedirektivet er beskyttelse af vandløb, søer, overgangsvande og kystvande. Direktivets mål er at sikre god vandtilstand – god økologisk tilstand og god kemisk tilstand – for

---

<sup>31</sup> Ved baseline forstås, at der i vandplanerne indregnes effekt af allerede besluttede indsatser frem til 2015 (f.eks. kvælstof, nitrat, organiske stoffer m.m.).

<sup>32</sup> § 32, stk. 1, nr. 6 i bekendtgørelse af lov nr. 379 af 26. juni 2010 (miljøbeskyttelsesloven).

<sup>33</sup> Lov nr. 325 af 14. maj 1997 om ændring af lov om miljøbeskyttelse og lov om spildevandsanlæg m.v. (Spildevandsrensning i det åbne land m.v.)

<sup>34</sup> § 27 i bekendtgørelse nr. 1448 af 11. december 2007 om spildevandstilladelser m.v. efter miljøbeskyttelseslovens kapitel 3 og 4 (Spildevandsbekendtgørelsen).

<sup>35</sup> Miljøbeskyttelseslovens § 32, stk. 3.

overfladevandområder senest med udgangen af 2015. Direktivets anvendelsesområde er alt vand, som skal inddeles i vandområder bl.a. af hensyn til fastsættelsen af miljømål og rapporteringen til Kommissionen. Dette betyder dog ikke, at samtlige små vandområder (afstrømningsområde mindre end 10 km<sup>2</sup>) skal identificeres som selvstændige vandområder. Disse små vandområder er omfattet af den generelle lovgivning på miljøområdet i øvrigt, herunder f.eks. miljøbeskyttelsesloven og naturbeskyttelsesloven, som er en del af vandplanens grundlæggende foranstaltninger.

De enkelte vandområder skal karakteriseres som naturlige, stærkt modificerede eller kunstige. Hvis et vandområde skal kunne udpeges som stærkt modificeret eller kunstigt med miljømålet godt økologisk potentiale og god kemisk tilstand, skal det opfylde følgende betingelser:

- en tilbageføring af de hydromorfologiske ændringer vil have betydelige negative indvirkning på miljøet generelt, sejlads, herunder havnefaciliteter, eller rekreative aktiviteter, aktiviteter, der er årsag til oplagring af vand, f.eks. drikkevandsforsyning, el-produktion eller kunstvanding, vandregulering, beskyttelse mod oversvømmelse, dræning eller andre lige så vigtige bæredygtige menneskelige udviklingsaktiviteter,
- afvejning af de ændringer, der er nødvendige for at opnå god økologisk tilstand i vandområdet, i forhold til ændringernes indvirkning på den specifikke anvendelse af området
- og de nyttige mål, som de modificerede karakteristika tjener til, skal ikke kunne opnås med andre midler, som miljømæssigt er en væsentlig bedre løsning, der er teknisk gennemførlige og ikke medfører uforholdsmæssigt store omkostninger.

I udkast til vandplaner var der foretaget en strækningssopdelt inddeling af vandområder, idet denne alene var baseret på de tidligere amters målinger af de vandløb, der var målsat i vandplanerne. Udgangspunktet for de specifikt målsatte vandløb i udkast til vandplaner var vandløb målsat i regionplanerne. Det har betydet, at omfanget af specifikt målsatte vandløb varierede på landsplan. Naturstyrelsen har derfor på baggrund af høringssvarene og en gennemgang af omfanget af specifikt målsatte vandløb foretaget en ensretning af omfanget af vandløb. Ensretningen betyder, at de målsatte vandløb er mere ensartet udpeget på landsplan, således at ca. 22.000 km vandløb er specifikt målsatte. Samtidig er indsatsprogrammet justeret, således at op til 5.300 km vandløb er omfattet af dette. Ændringerne betyder bl.a., at der skal ske indsatser, hvor ny viden viser, der er behov. Indsatsprogrammet fokuserer således på de vandløb, der umiddelbart vurderes at have den største naturværdi.

I forhold til karakteriseringen og udpegningen af kunstige og stærkt modificerede vandløb har Naturstyrelsen ændret karakteriseringen af visse vandløbsstrækninger.

Ved karakteriseringen og udpegningen af stærkt modificerede vandløb har styrelsen i overensstemmelse med EU's retningslinjer foretaget en afvejning af de ændringer, der er nødvendige for at opnå god økologisk tilstand, i form af ændret vedligeholdelse og restaurering, i forhold til ændringens indvirkning på den specifikke anvendelse af vandløb, f.eks. landbrugsmæssig dræning, og vurderet, at ændringerne ikke vil have en betydelig negativ indvirkning på den specifikke anvendelse af vandløbet.

Det kan således konkluderes, at identifikationen af vandområdet og udpegningen af kunstige og stærkt modificerede vandløb i vandplanerne ligger inden for rammerne af vandrammedirektivet og EU's retningslinjer.