

STATENS KUNSTFOND

H.C. ANDERSENS BOULEVARD 2 / 1553 KØBENHAVN V
T: (+45) 33 74 45 40 / WWW.STATENSKUNSTFOND.DK
MAIL: SKF@STATENSKUNSTFOND.DK
/ STATENS KUNSTFOND FREMMER DANSK SKABENDE
KUNST. FONDEN PRÆMIERER HØJ KUNSTNERISK
KVALITET OG STØTTER TALENTFULDE KUNSTNERE

Arbejds
ndreas Er
asper Akh
ffer A

2011

INDHOLDSFORTEGNELSE

Medlemmer af fondens bestyrelse, udvalg og repræsentantskab	3
Beretning fra bestyrelsen.....	7
Beretning fra Det Billedkunstneriske Indkøbs- og Legatudvalg.....	11
Uddelinger - Indkøbs- og Legatudvalget	14
Beretning fra Udvalget for Kunst i det Offentlige Rum.....	20
Uddelinger - Udvalget for Kunst i det Offentlige Rum	22
Beretning fra Litteraturudvalget.....	25
Uddelinger - Litteraturudvalget	27
Beretning fra Tonekunstudvalgene.....	30
Uddelinger - Tonekunstudvalget for Rytmisk Musik	34
Uddelinger - Tonekunstudvalget for Klassisk Musik.....	37
Fællesuddelinger - Tonekunstudvalgene.....	41
Beretning fra Kunsthåndværk- og Designudvalget.....	45
Uddelinger - Kunsthåndværk- og Designudvalget	48
Beretning fra Arkitekturudvalget	52
Uddelinger - Arkitekturudvalget	57
Beretning fra Film- og Scenekunstudvalget.....	60
Uddelinger - Film- og Scenekunstudvalget.....	64
Indstillinger til livsvarige ydelser i 2011	67
Regnskab for finansåret 2011	69

Diverse statistikker, herunder kønsstatistik, for udvalgenes tildeling af støtte til skabende kunstnere i 2011 kan findes på www.kunst.dk

2011

MEDLEMMER AF FONDENS BESTYRELSE, UDVALG OG REPRÆSENTANTSKAB

BESTYRELSEN

Arkitekt Lars Juel Thiis, formand
Danseforsker Karen Vedel, næstformand
Billedkunstner, rektor Søren Jensen
Forfatter og oversætter Ida Jessen
Keramiker Peder Rasmussen
Komponist, professor Bent Sørensen

Udvalgene for perioden 1. januar 2011 til 31. december 2013

UDVALGET FOR KUNST I DET OFFENTLIGE RUM

Billedkunstner Søren Jensen, formand
– udpeget af repræsentantskabet
Billedkunstner Jens Haaning
– udpeget af kulturministeren
Arkitekt Marianne Levinsen
– udpeget af repræsentantskabet

DET BILLEDKUNSTNERISKE INDKØBS- OG LEGATUDVALG

Billedkunstner Søren Jensen, formand
– udpeget af repræsentantskabet
Billedkunstner Karin Birgitte Lund
– udpeget af repræsentantskabet
Billedkunstner og lektor Christian Schmidt-Rasmussen
– udpeget af repræsentantskabet

LITTERATURUDVALGET

Forfatter og oversætter Ida Jessen, formand
– udpeget af kulturministeren
Forfatter, dramatiker og lektor Trisse Gejl
– udpeget af repræsentantskabet
Forfatter Peter Rønnov-Jessen
– udpeget af repræsentantskabet

TONEKUNSTUDVALGET FOR KLASSISK MUSIK

- Komponist og professor Bent Sørensen, formand
- udpeget af kulturministeren
- Accordeonist Frode Andersen
- udpeget af repræsentantskabet
- Komponist og forsker i musikdramaturgi Hans Gefors
- udpeget af repræsentantskabet

TONEKUNSTUDVALGET FOR RYTMISK MUSIK

- Komponist Bent Sørensen, formand
- udpeget af kulturministeren
- Saxofonist, komponist og bandleder Pernille Bévort
- udpeget af repræsentantskabet
- Sangskriver, musiker og tekstforfatter Jens Unmack
- udpeget af repræsentantskabet

KUNSTHÅNDVÆRK- OG DESIGNUDVALGET

- Keramiker og uddannet pottemager Peder Rasmussen, formand
- udpeget af kulturministeren
- Uddannet grafisk designer Hans Christian Asmussen
- udpeget af repræsentantskabet
- Uddannet arkitekt og ædelmetalformgiver Katrine Borup
- udpeget af repræsentantskabet

ARKITEKTURUDVALGET

- Arkitekt Lars Juel Thiis, formand
- udpeget af repræsentantskabet
- Arkitekt Dan Stubbergaard
- udpeget af repræsentantskabet
- Arkitekt MAA. Lektor Anette Brunsvig Sørensen
- udpeget af kulturministeren

FILM- OG SCENEKUNSTUDVALGET

- Danseforsker Karen Vedel, formand
- udpeget af kulturministeren
- Filminstruktør Jens Loftager
- udpeget af repræsentantskabet
- Billedkunstner, freelance teaterinstruktør, dramaturg og scenograf Catherine Poher
- udpeget af repræsentantskabet

REPRÆSENTANTSKABET

for perioden 1. november 2009 til 31. oktober 2013

- Byrådsmedlem Else Theill Sørensen, formand
- udpeget af kulturministeren
- Medlem af Folketinget Troels Christensen
- udpeget af Venstre (indtil november 2011)
- Medlem af Folketinget Michael Aastrup Jensen
- udpeget af Venstre (fra december 2011)
- Medlem af Folketinget Mogens Jensen
- udpeget af Socialdemokraterne (indtil oktober 2011)
- Medlem af Folketinget Flemming Møller Mortensen
- udpeget af Socialdemokraterne (fra november 2011)
- Medlem af Folketinget Pia Kjærsgaard
- udpeget af Dansk Folkeparti (indtil oktober 2011)

REPRÆSENTANTSKABET fortsat

Medlem af Folketinget Alex Ahrendtsen

– udpeget af Dansk Folkeparti (fra november 2011)

Medlem af Folketinget Marlene B. Lorentzen

– udpeget af Det Radikale Venstre

Medlem af Folketinget Pernille Frahm

– udpeget af Socialistisk Folkeparti

Medlem af Folketinget Per Clausen

– udpeget af Enhedslisten

Medlem af Folketinget Anders Samuelson

– udpeget af Liberal Alliance (indtil november 2011)

Medlem af Folketinget Mette Bock

– udpeget af Liberal Alliance (fra december 2011)

Medlem af Folketinget Rasmus Jarlov

– udpeget af Det Konservative Folkeparti

Byrådsmedlem Hanne Pigonska

– udpeget af Kommunernes Landsforening

Byrådsmedlem Jørn Rye Rasmussen

– udpeget af Kommunernes Landsforening

Lektor Karin Esmann Knudsen

– udpeget af de humanistiske fakulteter ved Københavns, Århus og Syddansk Universitet

Lektor Ansa Lønstrup

– udpeget af de humanistiske fakulteter ved Københavns, Århus og Syddansk Universitet

Lektor Anne Ring Petersen

– udpeget af de humanistiske fakulteter ved Københavns, Århus og Syddansk Universitet

Billedkunstner Jane Balsgaard

– udpeget af Billedkunstnernes Forbund

Billedkunstner Erland Knudssøn Madsen

– udpeget af Billedkunstnernes Forbund

Billedkunstner Jannik Seidelin

– udpeget af Billedkunstnernes Forbund

Maler og billedhugger Hans Christian Rylander

– udpeget af Kunstnersammenslutningernes Samråd

Arkitekt Trine Berthold

– udpeget af Akademiraadet

Billedhugger Ane Mette Ruge

– udpeget af Akademiraadet

Billedkunstner Henrik Jørgensen

– udpeget af Akademiraadet

Forfatter Lotte Garbers

– udpeget af Dansk Forfatterforening og Danske Skønlitterære Forfattere

Forfatter Bent Vinn Nielsen

– udpeget af Dansk Forfatterforening og Danske Skønlitterære Forfattere

Dramatiker og forfatter Ina Bruhn

– udpeget af Danske Dramatikeres Forbund

REPRÆSENTANTSKABET fortsat

Forfatter Pia Juul

– udpeget af Det Danske Akademi

Forfatter Peter Laugesen

– udpeget af Det Danske Akademi

Komponist Svend Aaquist

– udpeget af Dansk Komponistforening

Komponist, lydkunstner, sanger og performer Line Tjørnhøj

– udpeget af Dansk Komponistforening

Professor Morten Zeuthen

– udpeget af musikkonservatorierne

Komponist Jacob Groth

– udpeget af Danske Jazz-, Beat- og Folkemusik Autorer

Komponist Benjamin Koppel

– udpeget af Danske Jazz-, Beat- og Folkemusik Autorer

Guldsmed Ulrik Jungersen

– udpeget af Danske Kunsthåndværkere

Indretningsarkitekt MDD Pernille Grønbech

– udpeget af Danske Designere

MAA Vibeke Lydolph Lindblad

– udpeget af Akademisk Arkitektforening

Administrationschef Erna Reutzer

– udpeget af Danmarks Biblioteksforening

Filminstruktør Klaus Kjeldsen

– udpeget af Danske Filminstruktører

Scenograf Bjarne v. H.H. Solberg

– udpeget af De Frie Koreografer, De Danske Dansekompanier, Danske Sceneinstruktører og Sammenslutningen af Danske Scenografer

Instruktør, dramaturg Christine Fentz

– udpeget af De Frie Koreografer, De Danske Dansekompanier, Danske Sceneinstruktører og Sammenslutningen af Danske Scenografer

Komponist Kristina Holgersen

– udpeget af Danske Populærautorer

Statens Kunstfonds sekretariatsopgaver blev i 2011 varetaget af Kunststyrelsen.

Beretning

BESTYRELSEN

EN STORM I ET GLAS VAND?

Med stor entusiasme kastede Statens Kunstfonds nye bestyrelse sig ud i kunststøttesystemets for tiden noget oprørte farvand. Bestyrelsen har efterhånden lært at navigere, men mange elementers rasen har skygget for det egentlige arbejde – at udvælge de støtteberettigede skabende kunstnere i den tiltagende store mængde af fondsansøgninger.

Vi erfarede hurtigt, at bestyrelsens arbejde i høj grad drejer sig om koordinering af de forskellige udvalgs særegne handlemåde – hver kunstart har sine egne spilleregler og egen 'fysik', hvilket kræver en indbyrdes forståelse for de andre kunstarter blandt bestyrelsens medlemmer. Men i farvandet har der også været meget uvejr, der har truet selve fondens eksistens, idet Kunststøtteudvalgets rapport, som var ønsket af daværende kulturminister Per Stig Møller og var længe ventet, endelig forelå i september med den konklusion, at det blev anbefalet at sammenlægge Statens Kunstfond og Statens Kunstråd i et Kunstinstitut.

Naturligt har dette uvejr med diverse orienteringer og høringer omkring samme udredningsarbejde (plus en ny regering!) optaget en del af bestyrelsens arbejde og har desværre også hæmmet det vigtige arbejde i de enkelte udvalg. Pt. synes bølgerne dog at have lagt sig, og det efterfølgende høringssvar, som også fonden har udarbejdet på baggrund af kunststøtterapportens konklusioner, skal formodentlig være med til at forme en modereret 'renovering' af støttesystemet.

MEDIERNES FOKUS ER NATURLIGT

Statens Kunstfond har i det forløbne år været en del i medierne, særligt har diskussioner om den økonomiske støtteberettigelse og diskussioner om den geografiske favorisering af hovedstadsområdet været i mediemøllen. Det er naturligt, at Statens Kunstfonds tildelinger vækker debat, idet de måske er de frieste i hele kunststøttesystemet, og netop derfor bliver debatten markant, men i et mere og mere mediestyret samfund skubbes debatten ofte gennem populistiske vinkler. Debatten er ikke ny, den præger de fleste beretninger, og til den er der kun at insistere på at stå fast og altid betone det væsentligste kriterium for tildeling: støtten til det kunstneriske virke defineres af kvaliteten af kunstnernes talent eller af den kunstneriske produktion. Bestyrelsen har dog vedtaget, at der vil blive skelet til den enkelte kunstners øvrige støtte indenfor statens støttestruktur. Dette punkt er medtaget som et af flere høringssvar til kulturministeren.

Statens Kunstfonds mest synlige projekt i 2011 blev Vores Kunst der, i direkte samarbejde med lokalsamfundet, foreslog kunstværker opstillet i Hjallerup, på Ærø færgeren og i trekantområdet ved Fredericia. Projektet blev til i samarbejde med DR og må betegnes som en folkelig succes, der fik fondens aktiviteter frem i den almindelige danskers bevidsthed og ikke mindst i prime time. Kommunikationen til offentligheden er særdeles vigtig for fonden og konklusionerne på projekternes efterliv og de kunstneriske mål og ambitioner bliver vigtige at erfare for den fremtidige orientering til borgerne om fondens arbejde.

DE LIVSVARIGE YDELSER

Statens Kunstfond tildeler livsvarige ydelser til kunstnere, der har ydet en særlig værdifuld indsats for samfundet. De enkelte fagudvalg indstiller til ydelsen, men også repræsentantskabet i Statens Kunstfond kan opstille kandidater. Det har dog ikke været muligt at gennemføre de påtænkte bevillinger pga. aflyste repræsentantskabsmøder, idet tilmeldingen har været ganske ringe. Man kunne forledes til at tro, at regeringsomdannelsen medførte denne urimelige situation, men det har desværre vist sig, at det primært har været de faglige organisationers repræsentanter, der ikke har kunnet afse tid. Bestyrelsen er stærkt utilfreds med repræsentantskabets manglende fremmøde, der desværre er med til at svække repræsentantskabets legitimitet. I forhold til indstilling af kunstnere til livsvarig ydelse, vil bestyrelsen i det nye år drøfte proceduren for dette med repræsentantskabet og her foreslå, at det kun er udvalgene, der formelt set kan komme med indstillingsforslag, og at repræsentantskabsmedlemmerne har mulighed for at henvende sig til tremandsudvalget med forslag, forud for at udvalget afgiver sit formelle indstillingsforslag.

Bestyrelsen er enig i kunststøtterapportens anbefaling om at hæve den livsvarige ydelse for at sikre en minimumsindtægt til den enkelte kunstner.

Disse betragtninger er ligeledes fremsendt i fondens høringssvar til kulturministeren.

TVÆRFAGLIGE SAMARBEJDER OG KUNSTSTØTTERAPPORTEN

Kunstens grænser ændres og rokkes konstant og derved er de kunstfaglige identiteter og kunstgrene ind imellem stærkt opløste – ofte udfordret af nye medier og teknologier. Fondens er meget opmærksom på denne udvikling, og indenfor de enkelte udvalg og på tværs imellem kunstarterne ser vi det som en pligt at opfange de tendenser, der søger nye veje. I litteraturen og musikkens genrer er der en konstant udvikling, billedkunsten ses særligt i det offentlige rum med nærmest arkitektoniske gestalter, og kunsthåndværk og design bryder grænser med nye materialer i en stor mangfoldighed og særligt er der indenfor film og scenekunsten mulighed for at lade nye sanseindtryk formes i kraft af teknologiske muligheder.

Det vil være vigtigt ved en revision af kunststøttesystemet, at denne mangfoldighed i kunstens verden ikke lider overlast, men tværtimod samles op. En ny struktur skal, på kunstens præmisser, kunne rumme og konstant forny sig selv, så den kan optage samfundets fluktuerende tendenser. Derfor skal kunstgrenenes definitioner måske også diskuteres.

Statens Kunstfonds eksistensberettigelse er gennem Kunststøtteudvalgets rapport blevet fastlagt. Men det er bestyrelsens opfattelse, at fondens udvalgsarbejde er tiltagende i mængde, måske pga. af tidernes ugunst, og derfor ser vi også nu, at statslige institutioner søger midler hos fonden, når de traditionelle økonomiske kilder tørrer ind. Bestyrelsen finder det vigtigt her at pege på fondens rolle og nødvendighed i denne situation, og at det må anbefales at give konklusionen på udredningsarbejdet den fornødne faglige tid og opmærksomhed fra politisk hold. Statens Kunstfonds støtte repræsenterer et af de vigtigste elementer i den kulturelle grundforskning i

Danmark og det er gennem støtten til talentfulde kunstnere, der er i deres vorden, og igennem opbakningen til kunstnere, der allerede har vist deres potentiale, at det kunstneriske væv, der binder landet sammen, opstår og skaber nye tider.

Derfor finder bestyrelsen også, at et Kunstinstitut, bestående af en semiprofessionel bestyrelse rekrutteret efter ansøgning, ikke er en model til at føre støttestrukturen frem i tiden. Den nuværende faglige fundering i udvalg og bestyrelse er sikrere. At tydeliggøre den tværfaglige udvikling finder bedst sted i kunstgrenenes fagudvalg, der besidder den aktuelle viden, overblik og autoritet. Udvalgene skal dog indbyrdes forpligtes til en kommunikation via bestyrelsen og sekretariatet.

Fonden anbefaler således en opretholdelse af den eksisterende struktur, men mener samtidig også at en synkronisering af kunstgrenene er nødvendig. Ikke for at skabe homogenitet og enkelthed, men for at fremme gennemskuelligheden både for kunstnerne og for det politiske miljø. Hermed mener fonden også, at den politiske markering og 'ejerskab' via repræsentantskabet er nødvendig, men med ovennævnte problemstillinger i forhold til repræsentantskabets fremmøde i mente, bør man dog se på, om repræsentantskabets arbejdsopgaver, sammensætning mv. har den rette karakter, eller om der bør ændres noget i den sammenhæng for bl. a. at sikre større interesse for arbejdet blandt medlemmerne.

Bestyrelsen finder stadig, at en revision af kunststøttestrukturen som skrevet skal synkronisere og rette op på flere forvirrende misforhold: Arkitektur og Design & Kunsthåndværk er ikke repræsenteret i Statens Kunstråd, og bestyrelsen finder det endvidere vigtigt at påpege, at man bør adskille kunstområderne film og scenekunst, da disse må og skal betragtes som to selvstændige kunstområder, der ikke naturligt hører sammen i ét udvalg. En revision af kunststøttestrukturen skal i øvrigt se råd og fond i et samlet billede med de statslige støtteordninger, der findes inden for de enkelte kunstgrene.

Statens Kunstfonds Bestyrelse ser frem til at indgå i et aktivt samarbejde med Statens Kunstråd, hvorigennem en koordinering/renovering af støttestrukturen kan berige begge institutioner, og håber ligeledes, gerne igennem dette arbejde, at være i løbende dialog med kulturminister Uffe Elbæk om udviklingen af den danske kunststøttes strategi.

Lars Juel Thiis / formand



Beretning

DET BILLEDKUNSTNERISKE INDKØBS- OG LEGATUDVALG

Indkøbs- og Legatudvalgets to hovedopgaver er at uddele legater ved den årlige forårsuddeling og at foretage indkøb til Deponeringsordningen. Deponeringsordningen er til gavn for alle offentlige institutioner, der årligt kan ansøge om kunst fra udvalgets indkøb til deponering.

Angående legatuddelingen kan man sige, at det er et af fundamentene ved hele Statens Kunstfond. Legaterne uddeles til det man kunne kalde grundforskning efter ansøgning. Udvalget stiller ingen betingelser for tildelingen, men tager udelukkende hensyn til det faglige niveau og kunstneriske udvikling hos den enkelte kunstner. Det er op til udvalget selv at prioritere mellem arbejdslegater og de større treårige arbejdsstipendier, og disse prioriteringer kan selvsagt variere fra udvalg til udvalg. Det nuværende udvalg valgte til forårsuddelingen at uddele 6 treårige arbejdsstipendier og 114 arbejdslegater. Der var efterfølgende en debat i pressen om den geografiske fordelingsnøgle af både de treårige arbejdsstipendier og arbejdslegaterne. Kritikken gik på, at hovedstaden blev tilgodeset, således at hvis man som billedkunstner havde bopæl i provinsen, havde man ringere chance for at modtage et legat eller treårigt arbejdsstipendium. Principielt tildeler udvalget, som sagt, kun på grundlag af kunstnerisk niveau og udvikling, og det er det overordnede argument. Udvalget skeler ikke til, hvor kunstnerne aktuelt har bopæl. Imidlertid kan det ikke tilbagevises, at der numerisk er flere modtagere af legater, der har bopæl i hovedstaden, men dette faktum siger ikke noget om tildelingernes geografiske spredning. Der bor flere kunstnere i hovedstaden end i resten af landet, så alene det forhold vil uvilkaarligt give en skæv geografisk fordeling. Kunstscenen i København er mange gange større end i provinsen. Mulighederne for at udstille, antallet af gallerier, kunsthaller og muligheden for at opdyrke et netværk er mange gange større. Det kan man, i en kulturpolitisk optik, have en mening om, men det er i hvert fald et forhold, som også billedkunstnere er meget bevidste om. Hvis man ser på aldersfordelingen vil den typiske modtager af et arbejdslegat være lidt yngre, og her vil den "skæve" geografiske fordeling gøre sig mest gældende. Hvorimod, hvis man ser på de livsvarige ydelser, hvor modtagerne er lidt ældre, bliver man tilgodeset hvis man har bopæl på Mors! Konkluderende kan man konstatere, at hvor kunstnerne aktuelt har bopæl, "hvor de kommer fra", eller evt. vil flytte hen, ingen indflydelse har på de tildelinger man kan få fra Statens Kunstfond.

Angående indkøb til Deponeringsordningen føler udvalget det som sin forpligtigelse at besøge så mange udstillinger som overhovedet muligt, og igen er der ingen geografisk forfordeling. Men som nævnt før, ligger hovedparten af udstillingsaktiviteterne i København, og det reflekteres naturligt også i vores indkøb. Deponeringsordningen sætter nogle naturlige begrænsninger på de indkøb udvalget kan foretage, da man skal tage højde for at værkerne kan flyttes og placeres i udlån på offentlige steder, der ikke på forhånd er kendt. Desuden kræver det typisk at værkerne har en vist robusthed, der kan tåle almindelig slid. Dette harmonerer ikke altid med de værktyper vi ser på udstillingerne, og udvalget har her muligheden for at præmiere udstillinger eller værker, som vi i stor udstrækning har gjort. Desuden er vi i gang med en planlægning for, hvordan videoværker og performancekunst kan indgå i deponeringsordningen. Udover indkøb har udvalget også igangsat bestillingsopgaver til en grafikserie og en fotoserie med 5 kunstnere indbudt til hver opgave. Disse serier vil så senere blive tilbudt i deponeringsordningen. Afslutningsvis kan det også nævnes, at vi har bistået Udenrigsministeriet med indkøb af kunst til Rådsbygningen i Bruxelles da Danmark som bekendt overtager Formandskabet i Europarådet fra d. 1. januar 2012, og her gerne ville præsentere nutidskunst fra Danmark.

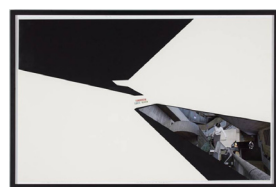
Søren Jensen / formand

Karin Birgitte Lund

Christian Schmidt-Rasmussen



Fotos fra udstillingen "feat. LEO" af Kristoffer Akselbo, præmieret af udvalget



Jakob Kolding, modtager af treårigt arbejdsstipendium

Uddelinger

DET BILLEDKUNSTNERISKE INDKØBS- OG LEGATUDVALG

Statens Kunstfonds Billedkunstneriske Indkøbs- og Legatudvalg har i 2011 modtaget i alt 921 ansøgninger. Heraf er 151 ansøgninger blevet helt eller delvist imødekommet.

Udvalget har desuden præmieret 18 kunstnere for deres værker.

TREÅRIGE ARBEJDSSTIPENDIER

Jakob Kolding	855.000
Sofie Thorsen	855.000
Søren Martinsen	855.000
Mette Vangsgaard	855.000
Lone Haugaard Madsen	855.000
Pernille With Madsen	855.000

ARBEJDSLEGATER

Kristine Agergaard	50.000
Christoffer Munch Andersen	50.000
Ann Louise Andersen	50.000
Lise Blomberg Andersen	50.000
Søren Andreasen	100.000
Lone Arendal	50.000
Fredrik Auster	50.000
Thomas Bangsted	100.000
Jens Axel Beck	100.000
Maiken Bent	150.000
Jakob Boeskov	50.000
Jens Bohr	50.000
Anders Bojen	50.000
Jacob Borges	150.000
Julie Lundsteen Boserup	100.000
Yvette Sophia Brackman	100.000
Nanna Debois Buhl	100.000
Jesper Haugaard Carlsen	100.000
Lars Christensen	50.000
Sonja Lillebæk Christensen	50.000

Greta Christensen	50.000
Daniel Svarre Christiansen	50.000
Johannes Christoffersen	50.000
Jacob Dahl Jürgensen	100.000
Pernille Egeskov	50.000
Claus Ejner	100.000
Rose Eken	100.000
Jesper Fabricius	50.000
Christian Finne	50.000
Augusta Atla Fogh	50.000
Leonard Forslund	50.000
Johanne Foss	50.000
Anja Franke	100.000
Søren Thilo Funder	50.000
Mette Gitz-Johansen	50.000
Tue Greenfort	50.000
Marianne Therese Grønnow	50.000
Joachim Hamou	50.000
Christina Hamre	50.000
Lars Lundehave Hansen	50.000
Thorgej Steen Hansen	50.000
Jan Liebe Hansen	50.000
Lasse Schmidt Hansen	100.000
Gudrun Hasle	50.000
Asmund Havsteen-Mikkelsen	50.000
Lars Heiberg	50.000
Emil Westman Hertz	100.000
Sofie Hesselholdt	50.000
Jeanette Hillig	50.000

ARBEJDSLEGATER fortsat

Peter Holm	100.000
Jakob Hunosøe	100.000
Ulla Hvejsel	50.000
Sören Hüttel	100.000
Silas Inoue	100.000
Marie Kølbæk Iversen	50.000
Maryam Jafri	50.000
Klauss Thejll Jakobsen	50.000
Jakob Jakobsen	100.000
Morten Ernlund Jørgensen	50.000
Leif Kath	50.000
Kirsten Otzen Keck	50.000
Mie Olise Kjærgaard	50.000
Heine Kjærgaard Klausen	100.000
Siri Kollandsrud	50.000
Jette Ellgaard Kristensen	50.000
John Krogh	50.000
Ingrid Kæseler	50.000
Marie Søndergaard Lolk	50.000
Agnete Krogh Vinkler	50.000
Marianne Markvad	50.000
Lars Mathisen	100.000
Vibeke Mejlvang	50.000
Henrik Menné	50.000
Jørgen Michaelsen	50.000
Lasse Krogh Møller	100.000
Mie Mørkeberg	50.000
Bodil Nielsen	100.000
Stefan Nilsson	50.000
Fie Norsker	50.000
Berit Nørgaard	50.000
Lise Nørholm	100.000
Annette Olesen	50.000
Jesper Dyrehauge Olsen	50.000
Olof Olsson	100.000
Anne Skole Overgaard	100.000
Jonna Pedersen	100.000
Lea Porsager	100.000
Bjørn Poulsen	50.000
Tanja Nellemann Poulsen	50.000
Maibritt Rangstrup	50.000
Camilla Rasborg	100.000
Danh Vo Rasmussen	50.000
Simon Lindhardt Rasmussen	50.000
Nikolaj Recke	50.000
Nis Rømer	50.000
Daniel Salomon	50.000
Emil Salto	100.000
Julie Sass	50.000
René Schmidt	150.000
Andreas Schulenburg	50.000
Janne Schäfer	50.000
Tove Storch	50.000
Judit Ström	50.000
Astrid Svangren	100.000

Mette Juul Søndergaard	100.000
Bjarne Werner Sørensen	50.000
Camilla Sørensen	50.000
Svend-Allan Sørensen	100.000
Jon Sørvin	100.000
Christian Thoudal	100.000
Kristian Vester (Goodiepal)	100.000
Anna Fro Vodder	50.000
Agneta Werner	50.000
Pernille Kapper Williams	100.000
Kristoffer Ørum	50.000

REJSELEGATER

Kristine Agergaard	40.000
Zven Balslev	15.000
Jesper Christiansen	30.000
Johanna Domke	28.000
Ib Monrad Hansen	20.000
Lise Harley	23.000
Anna Maria Helgadóttir	16.458
Ulrik Heltoft	50.000
Ditte Haarløv Johnsen	50.000
Nikolaj Kilsmark	10.000
Siri Kollandsrud	9.000
Eva la Cour	22.000
Finn Larsen	25.000
Janne Malmros	4.229
Michael Mørk	45.000
Jesper Palm	15.000
Jon Paludan	10.000
Lone Plaetner	10.000
Inger Lise Rasmussen	10.000
Tanja Rau	20.000
Mille Nikoline Rude	20.000
Rasmus Røhling	30.000
Annesofie Sandal	30.000
Morten Skriver	20.000
Myne Maja Søe-Pedersen	30.000
Svend-Allan Sørensen	12.000
Jacob Tækker	20.000
Erik Varming	7.000
Agneta Werner	20.000
Carina Zunino	11.000

PRÆMIERINGER

Kristoffer Akselbo	100.000
Rikke Bakman	50.000
Maiken Bent	50.000
Camilla Berner	75.000
Anders Bojen	37.500
Mikkel Carl	75.000
Greta Christensen	25.000
Ingvar Cronhammar	50.000
Jacob Dahl Jürgensen	75.000
Henriette Heise	60.000
Oda Knudsen	50.000

PRÆMIERINGER fortsat

Mogens Otto Nielsen	50.000
Lea Porsager	50.000
Pia Rönicke	75.000
Asbjørn (Armsrock) Skou	75.000
Morten Stræde	50.000
Camilla Sørensen	25.000
Kristoffer Ørum	37.500

LEGATER TIL ÆLDRE FORTJENTE KUNSTNERE

Grete Balle	7.000
Albert Bertelsen	7.000
Erik Enevold	7.000
Hjørdis Hammeleff	7.000
Maria Lüders Hansen	7.000
Arne Heuser	7.000
Poul Lillesøe	7.000
Gerda Bertelsen Lobedanz	7.000

LEGATER TIL EFTERLADTE EFTER KUNSTNERE

Grete Balle	16.000
Elisabeth Clausen	16.000
Birte Find	16.000
Else-Marie Funch	16.000
Grethe Ida Grathwol	16.000
Marit Lie Gregersen	16.000
Hanne Gervig Hansen	16.000
Inger Kingo Jensen	16.000
Merete Agergaard Jensen	16.000
Ebba Koch	16.000
Nelly Lohmann	16.000
Ellen Mathiesen	16.000
Lone Mertz	16.000
Ursula Nielsen	16.000
Evelyn Oldenburg	16.000
Else Schwalbe	16.000
Kirsten Laub Eberlein	16.000

INDKØBTE VÆRKER

Henrik Olesen	149.200
"I will not go to work today. I don't think I will tomorrow," Canon K104389", 2010	
Mixed media	
Malmø Kunsthandel	
Jakob Kolding	247.500
"Dramatic Structures", 2011	
Papircollager i 2 glasmontrer	
Galleri Nicolai Wallner	
Jeanette Hillig	26.000
"Littel Group #5", 2011	
Akryl på MDF	
Henningsen Contemporary	

Jens Axel Beck	23.800
"Mine forkobberede sko - en chance mere", 2011	
"Aftryk af mine sko - seks muligheder", 2011	
Kobberbelagte sko og 6 aftryk på papir	
Grafikernes Hus	
Kirstine Vaaben	36.000
3 collager	
Clausens Kunsthandel	
Sophus Eiler Jepsen	95.000
"spejl", "frugt" og "blomst", 2011	
3 vitrineskabe med porcelæn, tegninger, papirklip	
Vejen Kunstmuseum	
Søren Andreasen	13.136,75
"I effekternes verden" 1-5, 2010	
5 kobbertryk/ætsning	
Overgaden – Institut for Samtidskunst	
Jacob Borges	12.000
"God's Best Interest", 2011	
Tekstpassepartout i ramme	
Overgaden – Institut for Samtidskunst	
Emil Westman Hertz	19.800
"Rygeri", 2011, Uden titel, 2010,	
1 tegning og 6 ætsninger på papir	
Galleri Susanne Ottesen	
Gay Christensen	17.500
"Styx", 2010	
Træsnit	
Huset i Asnæs	
Inge Lise Westman	16.000
"Graner", 2010	
4 raderinger	
Clausens Kunsthandel	
Julie Boserup	24.500
"09.12.26", "12.47.25", "09.13.2", 2011	
3 collager papir	
Galleri Bie & Vadstrup	
Mogens Nørgård	36.000
"Før det bliver bygget, terræn efter regn", 2010	
"Bæk ved motorvej", 2010	
"Ved Hundige-centret", 2010	
3 malerier, olie på lærred	
Kunstnersammenslutningen Corner på Sopianholm	
Leif Kath	39.000
3 værker, uden titel, 2011	
Olie på lærred	
Galleri Weinberger	
Jes Fomsgård	150.000
"Red corner", 2010	
Akryl på lærred	
Veje Kunstmuseum	

INDKØBTE VÆRKER forsat

Fie Norsker	35.000	Camilla Rasborg	150.000
"Magikeren", 2011		"Shy away", 2011	
Olie på lærred		Glasmonteret collage/lamdaprint	
Galleri Christina Wilson		Den Frie Udstillingsbygning	
Thomas Hylander	74.000	Kurt Tegtmeyer	50.000
"Soffit" og "Sunset over your left shoulder",		"Ællingen", Skab m. 4 modeller/skitser,	
2011,		2008-09	
2 malerier, akryl på lærred		Jern og stål	
David Risley Gallery		Vrå-udstillingen	
Peter Bonde.....	118.000	Ole Sporning.....	65.000
"TIDE'S IN...DIRT'S OUT", 2011		"Frygt- og på vej ud af den afghanske ør-	
"DON'T MISS THE SOLO SHOW", 2010		ken er vi kun beskyttet af håb", 2010	
"LESS DIFFICULT PAINTINGS", 2010		Olie på lærred	
Mixed media		Vrå-udstillingen	
Andersen's Contemporary		Henrik Have	73.000
Astrid Svangren	46.000	10 værker "Rubjerg gamle kirkegård",	
"Att lösgöra sig/ försök ha distans/ önsk-		2011, 6 værker "Gilgamesh", 2005	
ningar och argument/ vad är skillnaden?"		Træsnit	
2011 Akryl og voks på plexiglas		Vrå-Udstillingen	
Christian Andersen Gallery		Jacob Dahl Jürgensen	96.000
Lars Worm	58.500	"Contemporary Designs", "Enchanted	
"New Rites", "Blinded", "Guillotine",		Classics", "Crystal Fasjion", "Deco Designs",	
"Doorway", "The Gathering", 2011		2011	
5 malerier, spray på lærred		Silketryk	
Helene Nyborg Contemporary		Christian Andersen Gallery	
Tommy Støckel.....	40.500	Jesper Carlsen.....	25.000
"What Already Was II" (#1-9), 2011		Serie 1-5, "Spatial constructions", 2011	
9 fotografier		Papirklip	
Helene Nyborg Contemporary		Martin Asbæk Gallery	
Lotte Fløe Christensen	17.200	Adam Jeppesen.....	17.500
5 fotografier fra serien "Isolated (Plants)",		7 værker fra serien "xcopy", 2011	
2008-2011		Mixed Media	
Galleri Image		Peter Lav Gallery	
Camilla Rasborg	62.500	Claus Carstensen	150.000
"Blink", 2010, "Unshape", 2011, "Rota-		6 værker "Untitled", 2011	
tion", 2011		Mixed media/tusch, akryl, spray paint	
Foto og fotocollage		Galleri Tom Christoffersen	
Møstings Hus		Silas Inoue	21.100
Christian Vind	210.000	"Seed", "Uden titel", "Midnight funeral at	
7 værker fra "Beograd Suiten", 2011		the holy sea between river styx and sanzu	
Mixed media		no kava", 2011	
Galleri Tom Christoffersen		Akvarel	
Lene Adler Petersen	180.000	MOHS Exhibit	
3 værker fra "Parbilleder 1-10", 1974-75		Søren Behncke	52.000
Mixed media		"Captain Ahab", "Paper Bale Harry", 2011	
Galleri Tom Christoffersen		Akryl og collage på lærred	
Emil Westman Hertz.....	58.000	Charlotte Fogh Gallery	
"Natten indeni", "Transformation", "Fartøj",		John Kørner.....	480.000
"Kammer", 2011		"Paulina", 2009 og "Maria", fra udstillingen	
Mixed media		Kvinder til salg, 2011	
SOD - Space of Drawings		Akryl på lærred	
Ferdinand Ahm Krag.....	44.000	Arbejdermuseet	
"Head Wave", "Uden titel", 2011			
2 collager			
Esbjerg Kunstmuseum			

INDKØBTE VÆRKER forsat

Ingvar Cronhammar	800.000	3 værker, "Untitled", 2011 Akryl, træ og MDF Galleri Tom Kristoffersen
"We saw that, didn't we", 2011 Skulptur Nils Stærk		
Andreas Schulenburg	85.000	Elsebeth Norrie
"Nuclear Gifttønde", "B52 i u-turn", 2011 Filtarbejder Galerie Specta		41.500
Søren Assenholt	64.000	"Dødedans", 2011, "Glemsel og evighed", 2011, "Tornede vækster", 2010, "Vinterbir- ketræer", 2011, "Fra bøgens skygge", 2011 Akwarel og oliemaling KE11
"Trepartsforhandlinger", "En dansk hånd- værker, en polsk håndværker & østforliget", "Made in European country", 2011 Fyrretræ Bendixen Contemporary Art		Kasper Oppen Samuelson
Signe Guttormsen	122.000	22.000
"Port 2525", "Port 2541", 2011 Akryl på aluminium Galerie Mikael Andersen		Uden titel, 2011 Gouache på papir Galleri Larm
Morten Schrøder Lund	32.500	Anna Fro Vodder
5 værker, "Uden titel", 2011 Akryl og olie på lærred Christian Andersen Gallery		81.500
Kirsten Justesen	90.000	"Pitstop, forhaven" 2011, "Rare constalla- tions of the Stars" 2011, "The wave" 2011, "Drawn together" 2011, "Resten af dagen" 2011 5 collager SOD – Space of Drawings
3 værker fra "Regnbuecollager" 4-6, 2006 Collager Galleri 5		Ole Broager
Anders Brinch	145.000	37.000
"Wild West Mutations", "Brokeback Mountain (Odyssee)", 2011 Olie på lærred og cowboyhatte i montre Beaver Projects		Uden titel, 2011 Træsnit i ramme Clausens Kunsthandel
Rose Ekens	152.000	Julie Edel Hardenberg
16 værker fra udstillingen "Forewer is a Slow Moment" Glaseret stentøj og korsstingsbroderi Charlotte Fogh Gallery		48.000
Johanne Foss	46.100	8 værker fra fotoserien "Sapiitsut/ Heroes" Fotografi Fotografisk Center
10 værker fra udstillingen "Spor og Ste- der", 2001-2011 Akwareller Vejde Kunstmuseum		Miguel Vega Olivares
Anne Skole Overgaard	110.000	96.000
52 originaltegninger til bogen "Mit gode liv", 1 stor tegning "Lampe", 2010 Stregætsninger og blyant på papir B&K Projects Galleri		"REconstrucción", 2010-2011 8 skulpturer i mixed media Skulpturi.dk
Sian Kristoffersen /		
Sara Katrine Thiesen	25.000	
"Leviatan Rising canvas felt mussels", "Cave Oregon", "Pink Sensation", 2011 Fotografi og c-print Danske Grafikere		



Beretning

UDVALGET FOR KUNST I DET OFFENTLIGE RUM

Udvalget for Kunst i det Offentlige Rum havde ved sin tiltrædelse 1. januar 2012 ikke nogen konkret plan for den praksis tildelingerne ville følge. Vi valgte at afvente tiden og få et overblik over de ”overleverede” sager fra det tidligere udvalg og se på de aktuelle sager, vi fik forelagt. De ”overleverede” sager har alle været igangværende projekter, som det tidligere udvalg er gået ind i efter ansøgning, med undtagelse af et projekt, der var et samarbejde med DR, som havde titlen Vores Kunst. Dette projekt vender vi tilbage til senere. Det stod dog udvalget klart efter kort tid at tildelingerne ville komme til at stå på nogle forskellige ”ben”, der hver især ville dække nogle områder af Statens Kunstfonds virke, og udvalget valgte derfor at etablere en praksis for sine tildelinger, der står på 3 ”ben”.

- 1.** Imødekommelse af ansøgninger fra typisk kommuner eller andre institutioner, der ønsker kunst placeret i et offentligt rum. Ansøgninger af denne karakter har som oftest en medfinansiering og udvalget dækker typisk 75% af udgifterne. Dette område har traditionelt været hovedopgaven for Statens Kunstfond og udgør stadig en vigtig del af udvalgets praksis. Vi opfatter det som en del af en kulturel og kunstnerisk ”public service” at imødekomme offentlighedens ønske om kunst i nogle af vores fælles rum. Imidlertid er de kunstneriske praksisser konstant under forvandling og ligeledes er vores offentlige rum både fysisk og mentalt. Dette forhold afspejles ikke altid i de ansøgninger, udvalget får tilsendt, hvilket indskrænker det, man kunne kalde det kunstneriske råderum. Men dette kan ikke overraske. Det vil altid tage tid at acceptere og forstå, både de refleksioner nye kunstpraksisser afstedkommer og de nye rum som bliver inddraget. Da ansøgerne og modtageren altid bliver inddraget i udvælgelsen af kunst og kunstnere, vil den måske lidt sværere tilgængelige praksis, ikke altid blive afspejlet i de tilsendte ansøgninger og i den dialog der ender med et offentligt kunstværk. Udvalget har derfor også valgt at fokusere på en anden praksis.
- 2.** En praksis der forsøger at vende processen i forhold til udvælgelse af kunsten i det offentlige rum. En proces, der prøver at tilgodese det kunstneriske råderum mest muligt, ved at lade kunstnerne vælge sted og praksis. Vi har i udvalget taget initiativ til en tværfaglig praksis, der skal munde ud i konkrete værker i det offentlige rum. Værker, der ikke bliver til på baggrund af konkrete ansøgninger, men tværtimod bliver realiseret på steder og i rum, der ikke umiddelbart har en modtager. Det er en proces der kræver helt nye initiativer og værktøjer for udvalget, men giver os

også en unik mulighed for at deltage aktivt i udviklingen af det offentlige rum, og vise, hvad kunsten kan, hvis den får tilstrækkeligt med råderum. Af andre tværfaglige tiltag har udvalget indledt et samarbejde med Tonekunstudvalgene, hvor der er nogle oplagte fælles områder når det gælder det offentlige rum. Lydkunst har længe været en del af billedkunsten og det har derfor været naturligt at udvide det faglige område med Tonekunstudvalgene.

3. Udvalget har også en rådgivende funktion (Cirkulære om kunstnerisk udsmykning af statsligt byggeri), som dog har været begrænset. I den forbindelse har udvalget besluttet at sætte fokus på kunst på sygehuse og har indledt et samarbejde med to sygehusbyggerier i Region Syddanmark. Udvalget har peget på rådgivere, der i dialog med sygehusene udarbejder en kunststrategi, som sygehusene kan arbejde videre med i den konkrete implementering af kunstopgaver til sygehusene. Udvalget ønsker med dette initiativ at opnå to ting: Dels at få en erfaring med rådgivning i større skala med ansættelse af eksterne konsulenter og udarbejdelse af kunststrategier. Dels at udvide de kunstfaglige kompetencer Statens Kunstfond besidder til også at omfatte rådgivning bredt set. F.eks. med eksterne fagkonsulenter der kan indgå i rådgivning om udviklingen af det offentlige rum generelt og kunstens implementering.

VORES KUNST

Vores Kunst er blevet til på initiativ af DR, der henvendte sig til det tidligere udvalg, som valgte at gå ind i projektet. Udgangspunktet var at lade landets borgere indstille et sted, som de syntes fortjente et kunstværk, hvorefter Statens Kunstfond udvalgte tre steder, der kunne "bære" et kunstværk og efterfølgende i dialog med borgerne valgte tre kunstnere, hvoraf i sidste ende én kunstner til hvert sted vandt konkurrencen. Udvælgelsen af steder og valget af kunstnere blev af DR præsenteret som en konkurrence, der formidlingsmæssigt var positivt. Der kom over 1200 forslag til steder i Danmark, hvor borgere fra hele landet ønskede kunst i det offentlige rum, og på et tidspunkt havde DR's webside "Vores Kunst" 34.000 besøgende om dagen. Et antal der er højt set i forhold til DR's andre websider. Udvalget ansatte tre eksterne kunsteksperter til at køre projektet, der den 27. oktober med livesending af DR fra de tre vinder steder (Ærø, Fredericia og Hjallerup), var med til at vælge de tre kunstnere, der kommer til at opføre værker de tre steder.

Hvis man skal evaluere på projektet vil en overordnet konklusion være, at det som formidling af kunst i det offentlige rum og en synliggørelse af den proces Statens Kunstfond bruger, har været en stor succes. Statens Kunstfond kunne på ingen måde løfte en sådan folkelig formidlingsopgave, og samarbejdet med DR har været vellykket. På den faglige side har en af gevinsterne været, at udvalget har fået tilgang til steder i landet, vi normalt aldrig ville få ansøgninger fra, bl.a. fordi der ingen institution eller kommune har været bag, men kun kunstinteresserede borgere. Omkostningen for succesen er givetvis blevet båret af de kunstnere, der har været involveret. De har været gennem DR's almindelige mediemølle, som toppede den 27. oktober, hvor der var livesending og kunstnerne skulle modtage den endelige dom og stå tilbage som vinder eller taber for åben skærm. Noget man som uddannet billedkunstner ikke er helt forberedt på. Dog skal siges at alle involverede kunstnere var orienteret om konditionerne ved projektet inden de accepterede.

Alt i alt må man sige, at Vores Kunst var vellykket som formidling og at processen omkring steder for kunst i det offentlige rum har givet nogle erfaringer som udvalget helt klart vil bruge i sit videre arbejde

Søren Jensen / formand

Jens Haaning

Marianne Levinsen

Uddelinger

UDVALGET FOR KUNST I DET OFFENTLIGE RUM

Udvalget for Kunst i det Offentlige Rum har i 2011 modtaget 75 ansøgninger. Heraf er 20 ansøgninger blevet helt eller delvist imødekommet.

SKITSEFORSLAG

Erik Heide,
Kirstine Roepstorff,
Nils Erik Gjerdevik,
Ivan Andersen,
Kasper Bonnén,
Kunstnerduoen Randi og Katrine
ved Randi Jørgensen og Katrine
Malinovsky,
Mette Winckelmann,
Kunstnergruppen A Kassen,
Thilo Frank
Til projektet Vores Kunst i samarbejde
med DR og Statens Kunstråd

Henrik Plenge Jakobsen,
Lars Bent Petersen,
Gitte Villesen,
Nanna Debois Buhl
Campus Roskilde

Hans E. Madsen,
Peter Holst Henckel
Tornbjerg Gymnasium

Anders Bojen,
Kristoffer Ørum
Campus Nordsjælland, Hillerød

UDFØRELSE IGANGSAT

Claus Egemose
Stenhus Gymnasium

Kunstnerduoen AVPD ved
Aslak Vibæk og Peter Døssing
Skagen Skipperskole

Torben Ribe
VUC Sønderjylland, Sønderborg

Thilo Frank
Hjallerup

Nils Erik Gjerdevik
Trekantområdet

Kunstnerduoen Randi og Katrine ved
Randi Jørgensen og Katrine Malinovsky
Ærøfærgeren

KUNSTOPGAVER INDVIET

Peter Callesen
I samarbejde med Guldborgsund Kom-
mune, billedkunstnerisk bearbejdning
af bogbus

KUNSTOPGAVER INDVIET forsat

Peter Carlsen

I samarbejde med Vejen Kommune og
Vejen Idrætscenter, Verdensmestre, ke-
ramisk skulptur til udendørs placering

ANDRE KUNSTOPGAVER

Vesthimmerlands Kommune 90.000

Restaurering af Kirsten Ortveds
Ædeltårnet i Aars

Foreningen 60seconds..... 50.000

Afholdelse af 60seconds Festival

Københavns Kommune 150.000

Gavlmaleri i Odinsgade
udført af kunstnergruppen

Copenhagen Cruise

Holbæk Kommune 90.000

Projektet Kropsskilte udført af
Karoline H. Larsen

Herlev Hospital..... 200.000

Udsmykning af Den nye Stråleterapi
udført af Kjeld Heltoft

Roskilde Kommune 140.000

Projektet Tre Tårne til Tre kroner
udført af Kerstin Bergendal

Gentofte Kommune..... 120.000

Projektet Bogbyttecentral
udført af Signe Guttormsen
i samarbejde med Steen Palsby og
Gentofte Kommune

Københavns Kommune 100.000

En merbevilling til projektet
Den Gode Historie – Superkilen
udført af Superflex

Skulptur Ølgod 50.000

Nordisk Skulpturudstilling
i Ølgod

Amager Kulturpunkt 300.000

Lydkunst på Musiktorvet udført
og kurateret af Max Sydow

Anemone Teatret..... 95.000

Permanent vægmaleri
udført af Jan Mogensen

Nationalmuseet..... 30.000

Permanent vægmaleri
i Etnografisk Samling
udført af Jacob Tue Larsen

Hjørring Jobcenter 350.000

Kunstopgave udført af Poul Winther

ANDET

Torben Ebbesen..... 261.750

Gram Slotspark, merbevilling

Kunststrategi 60.000

Sygehus Sønderjylland

Seminar 8.000

om lydkunst i det offentlige rum

Arbejdsstipendiet
Morten Borch-Johnsen
Børstetøj
Køkken

BR

Beretning

LITTERATURUDVALGET

Efter vores første år som litteraturudvalg for Statens Kunstfond kan vi gøre status som følger: Vi har haft et travlt og meningsfuldt år. Vi har diskuteret meget og langt fra altid været enige. Argumenterne har skullet være i orden, og vi har fået rusket op i vanetænkning. Vi har læst højt for hinanden og har oplevet glæden, når litteraturen kan tale tværs igennem alt og vælte en omkuld. Foranlediget af legatansøgningerne har vi stiftet bekendtskab med mange nye, både kendte og ukendte forfatterskaber, og vi har løbende fulgt med i årets udgivelser, ligesom vi læste udgivelserne fra efteråret 2010 for at kunne foretage præmieringer herfra.

I alt har udvalget modtaget 355 ansøgninger om arbejdslegater, hvoraf vi helt eller delvis har imødekommet 104. Vi har modtaget 46 ansøgninger om rejselegater og har helt eller delvis imødekommet 19. Vi har tildelt 7 treårige stipendier, og har uddelt 3 præmieringer for efteråret 2010, 4 for foråret 2011. I tildelingene har vi bestræbt os på at give så store legater, at de reelt kommer til nytte og ikke kun fungerer som et skulderklap. Således har vi forsøgt at begrænse portioner på 50.000 kr. Vi har indstillet to skønlitterære forfattere til Statens Kunstfonds livsvarige ydelse, Bent Haller og Kirsten Hammann.

Årets ansøgninger var fyldt af projektbeskrivelser af kommende værker. Men da Statens Kunstfond giver for evre og ikke til projekter, har vi præciseret, at vi fremover ikke ønsker projektbeskrivelser, men i stedet kræver uddrag fra allerede udgivne værker for at kunne behandle en ansøgning.

I sommerens løb var der nogen debat i medierne om kriterierne for kunststøtte, rejst af en forfatter, som havde fået afslag fra litteraturudvalget. Hvad vil det sige, at der tildeles efter kvalitet? Vil det sige, at legaterne mere er en blåstempling end noget andet, og at denne blåstempling forventes at skulle finde sted år efter år? Det er naturligvis en forudsætning, at værket er af høj kunstnerisk kvalitet for at en ansøger kan komme i betragtning til et legat. Vi har imidlertid, foranlediget af ovennævnte debat, forsøgt at ridse præmisserne klarere op og også inddrage andre og, synes vi, åbenlyst betydningsfulde faktorer. Således forbeholder vi os fremover retten til i prioriteringstilfælde at skele til hyppigheden af tildelinger fra Statens Kunstfond og til, om ansøgeren er på Statens Kunstfonds livsvarige ydelse.

Ida Jessen / formand
Trisse Gejl
Peter Rønnovjessen

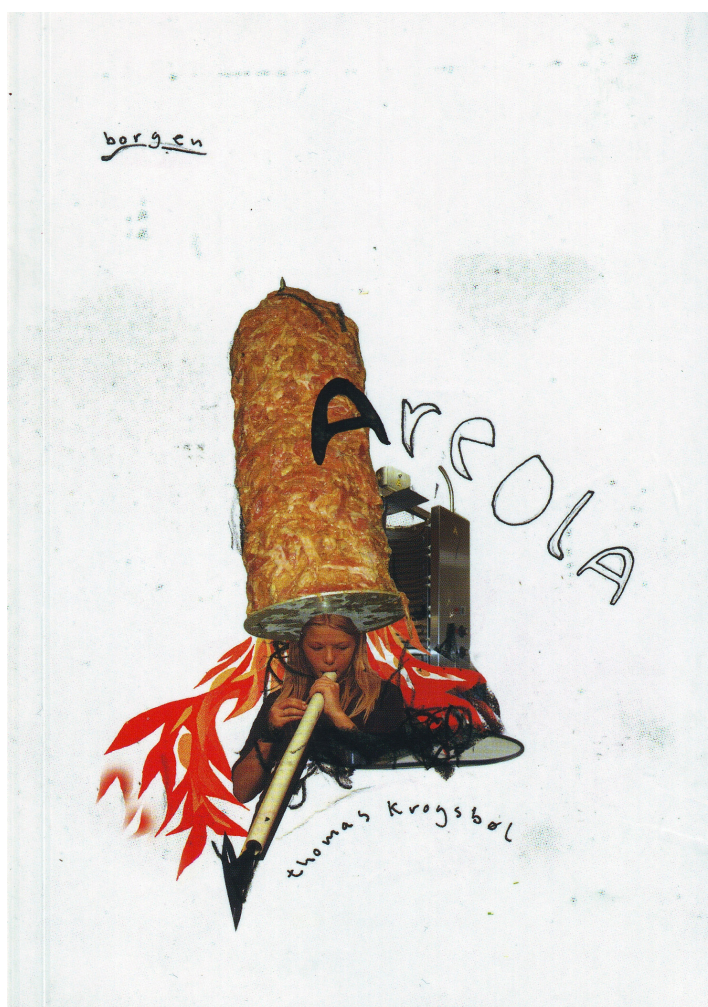
Adda Djørup

Noveller

Hvis man begyndte at spørge sig selv

Samleren

"Hvis man begyndte at spørge sig selv"
af Adda Djørup Poulsen, modtager af treårigt arbejdsstipendium



"Areola" af Thomas Krogsbøl,
modtager af treårigt arbejdsstipendium

Uddelinger

LITTERATURUDVALGET

Statens Kunstfonds Litteraturudvalg har i 2011 modtaget i alt 398 ansøgninger. Heraf er 124 ansøgninger blevet helt eller delvist imødekommet.

Udvalget har desuden præmieret 7 kunstnere for deres værker samt uddelt 5 legater til efterladte efter forfattere.

TREÅRIGE ARBEJDSSTIPENDIER

Morten Brask	855.000
Kristian Bang Foss	855.000
Jan Hansen	855.000
Birgithe Kosovic	855.000
Thomas Krogsbøl	855.000
Dorthe Nors	855.000
Adda Djørup Poulsen	855.000
Jan Thielke	855.000

ARBEJDSLEGATER

Peter Adolphsen	100.000
Lene Andersen	50.000
Vita Andersen	100.000
Anastassia Arnold	50.000
Kathrine Mitzi Amanda Assels	50.000
Solvej Balle	100.000
Hanne Richardt Beck	50.000
Sissel Bergfjord	100.000
Christian Bjølhorn	50.000
Jens Blendstrup	100.000
Morten Blok	100.000
Thomas Boberg	100.000
Cindy Lynn Brown	100.000
Lisbeth Brun	150.000
Ole Frøslev Christensen	100.000
Steen Bach Christensen	100.000
Harald Voetmann Christiansen	100.000
Ole Dalgaard	100.000
Christian Dorph	100.000
Maja Elverkilde	100.000

Christina Englund	50.000
Jens Martin Eriksen	150.000
Chresten Forsom	100.000
Lene Asp Frederiksen	50.000
Lars Frost	100.000
Helle Helle	100.000
Merete Pryds Helle	100.000
Lene Henningsen	100.000
Annette Herzog	50.000
Anna Christina Hesselholdt	100.000
Kristian Himmelstrup	100.000
Sulaima Hind	50.000
Kamilla Hega Holst	100.000
Inge Lise Hornemann	50.000
Peter Vind Huss	100.000
Lars Husum	50.000
Lone Hørslev	100.000
Claus Høxbroe	50.000
Meghan D. Jakobsen	100.000
René Jean Jensen	100.000
Søren Jessen	100.000
Claes Johansen	100.000
Mikael Josephsen	100.000
Christian Jungersen	100.000
Pia Juul	100.000
Hans Otto Jørgensen	100.000
Frank Kjørup	50.000
Josefine Klougart	100.000
Sara Koch	100.000
Dennis Gade Kofod	100.000
Martin Kongstad	100.000

ARBEJDSLEGATER fortsat

Lis Vibeke Kristensen	100.000
Anne-Cathrine Riebnitzsky Krog ..	100.000
Iben Krogsdal	100.000
Theis Ørntoft Lange	100.000
Kristian Leth	50.000
Hasse Bildt Lindegren	100.000
Eva Littauer	50.000
Tomas Lagermand Lundme	100.000
Niels Lyngsø	50.000
Anne Lise Marstrand-Jørgensen ...	100.000
Vibeke Marx	100.000
Alen Meskovic	100.000
Henning Mortensen	50.000
Torben Munksgaard	100.000
Mads Mygind	100.000
Kaspar Colling Nielsen	100.000
Helge Bille Nielsen	100.000
Carsten René Nielsen	50.000
Christian Haun Nielsen	100.000
Rasmus Nikolajsen	100.000
Mads Nygaard	100.000
Ursula Andkjær Olsen	100.000
Arne Herløv Petersen	50.000
Hans Schmidt Petersen	50.000
Dy Plambeck	100.000
Peter Poulsen	50.000
Gorm Frederik Rasmussen	50.000
Ida-Marie Rendtorff	50.000
Louise Rosengreen	100.000
Aase Schmidt	50.000
Dorte Schou	50.000
Martin Glaz Serup	100.000
Lars Skinnebach	50.000
Amalie Smith	50.000
Jan Sonnergaard	100.000
Morten Søndergaard	150.000
Pia Tafdrup	100.000
Janne Teller	100.000
Søren Ulrik Thomsen	100.000
Mette Thomsen	50.000
Merete Torp	250.000
Christel Wiinblad	100.000
Jesper Wung-Sung	50.000
Nikolaj Zeuthen	100.000
Tore Ørnsbo	100.000

REJSELEGATER

Jeppé Brixvold	25.700
Gitte Broeng	13.445
Helle Thomsen Dalgaard	8.600
Morten Dürr	17.700
Kurt L. Frederiksen	20.850
Anna Grue	20.135
Kamilla Hega Holst	10.000
Jon Høyer	10.000

Janus Kodal	21.400
Birgitte Lorentzen	12.550
Henriette E. Møller	11.100
Rubén Palma	15.000
Inge Pedersen	20.000
Vagn Plenge	30.000
Louise Øhrstrøm Poulsen	32.000
Jan Sonnergaard	50.000
Mette Sø	27.253
Jakob Vedelsby	13.300
Charlotte Weitze	7.865

PRÆMIERINGER

Trine Andersen	75.000
Præmiering for værket " Det ved vi ikke endnu"	
Rebecca Bach-Lauritsen	75.000
Præmiering for værket "Veronika lyder som harmonika"	
Niels Brunse	75.000
Præmiering for ny oversættelse af William Shake-speares "samlede skuespil I"	
Tom Buk-Swienty	75.000
Præmiering for værket "Dommedag Als"	
Jun Feng	75.000
Præmiering for værket "Ukendt"	
Anna Christina Hesselholdt	75.000
Præmiering for værket "Camilla - og resten af selskabet"	
Søren Ulrik Thomsen	75.000
Præmiering af værket "Rystet spejl"	

BESTILLINGSHONORAR

FIGURA Ensemble	20.000
Bestillingshonorar til Ursula Andkjær Olsen	

LEGATER TIL EFTERLADTE EFTER KUNSTNERE

Ruth Malinowski	16.000
Lise Ring	16.000
Chili Turèll	16.000
Katrine Ussing	16.000
Karen Vad	16.000



Beretning

TONEKUNSTUDVALGENE

FORÅRSUDELINGEN

Musikken – det at komponere musik på højt niveau – er inde i en rivende udvikling indenfor alle genrer. Musikken er synlig alle vegne – bruges alle vegne, og fremstår som en kunstart, der tages som givet og gratis. Kopiering af musik er blevet en naturlig ulovlighed, hvilket betyder at komponister mister indtægter i form af royalties, og komponisternes biblioteksafgifter ligger langt under det f.eks. forfattere kan indtjene.

Alt det betyder, at støtte til komponister fra Statens Kunstfond bliver en mere og mere vigtig og enestående indtægtskilde for komponister i alle genrer.

Efter gennemgang og gennemlytning af det meget store ansøgerfelt til treårige arbejdsstipendier og legater, som Tonekunstudvalget for Rytmask Musik modtog til forårsuddelingen stod det klart for udvalget, at det ville være umuligt at opprioritere én eller enkelte ansøgere med henblik på uddeling af treårige arbejdsstipendier. Og udvalget udsendte derfor følgende meddelelse i forbindelse med offentliggørelsen af alle Statens Kunstfonds modtagere af treårige stipendier:

”I Statens Kunstfonds Tonekunstudvalg for Rytmask Musik har vi i forbindelse med forårsuddelingen i 2011 valgt ikke at give et eller flere treårige arbejdsstipendier. Dette skal ikke ses som udtryk for, at vi i udvalget ikke fandt kvalificerede ansøgere blandt det meget store antal ansøgere. Tværtimod er det udtryk for, at vi blandt ansøgerne fandt så stor kunstnerisk kvalitet, at vi med de meget begrænsede økonomiske midler, vi havde til rådighed, ikke følte os i stand til blot at give enkelte et stort treårigt arbejdsstipendium på bekostning af de mange, der lige så vel havde fortjent en mærkbar støtte.”

Der er for Tonekunstudvalget for Rytmask Musik ingen tvivl om, at ansøgningsmængden til arbejdslegater både kvantitativt og kvalitativt gør det umuligt at støtte alt det indsendte ”støtteværdige”. Og ved sammenligning af forholdet mellem ansøgninger og økonomisk råderum mellem Tonekunstudvalget for Rytmask Musik og alle andre udvalg under Statens Kunstfond viser det sig også, at udvalget slet og ret har væsentligt færrest midler til rådighed.

Det er udvalgets klare opfattelse, at der bør tilfalde flere midler til den rytmaskiske musik.

Dette bør ikke ske på bekostning af midlerne til Tonekunstudvalget for Klassisk Musik. De legater, der uddeles i tonekunstudvalgene i fællesskab og hver for sig ligger beløbsmæssigt generelt under, hvad der er præcedens for i de øvrige udvalg under Statens Kunstfond.

Tonekunstudvalget for Klassisk Musik uddelte i 2011 kun ét treårigt arbejdsstipendium. Det blev givet til komponisten Jeppe Just Christensen.

BESTILLINGSHONORARER

I modsætning til de fleste andre udvalg under Statens Kunstfond uddeler tonekunstudvalgene målrettet støtte til konkrete projekter i form af bestillingshonorarer. Det er vigtigt, at musikken bliver brugt. Det er vigtigt, at komponister får reel betaling for deres arbejde; men uddelingen af bestillingshonorarer belaster selvfølgelig i høj grad størrelsen og antallet af de arbejdslegater, der gives til helt fri kunstnerisk skaben.

Tonekunstudvalgene vurderer ud fra ansøgningerne om bestillingshonorarer, at finansiering af honorarer til komponister fra anden side synes at blive mindre og mindre. Og at større institutioner, som før i tiden selv finansierede honorarer til komponister, nu i højere grad søger støtte fra Statens Kunstfond er også en udvikling, der tyder på at fortsætte. I løbet af 2011 har vi ivrigt diskuteret rimeligheden i, at de meget begrænsede midler, udvalgene kan give til bestillingsværker, skal gå til store f.eks. statslige institutioner, der efter udvalgenes opfattelse selv burde kunne finansiere honorarer til komponister. Det vil være et stadigt emne til debat inden for udvalgene, og der er ikke tegn på, at problemet med manglende finansiering og medfinansiering af komponisthonorarer vil blive mindre de næste år.

Tonekunstudvalgene modtager ansøgninger om bestillingshonorarer til komponister indenfor alle genrer i forbindelse med forestillinger af forskellig karakter – teater, dans, opera etc. Ofte er disse forestillinger enten støttet af – eller søger støtte hos – andre udvalg under Statens Kunstråd eller Kunstfonden. Det er vores opfattelse, at en tættere dialog med disse udvalg vil være ønskelig, så støtte til projekter, der indbefatter komponisthonorar i højere grad kan koordineres. Dermed undgås eller mindskes risikoen for, enten at ellers støttede projekter står tilbage uden honorar til komponisten, eller at projekter støttet med komponisthonorar ikke gennemføres, fordi de ikke løftes med anden støtte.

FÆLLESOMRÅDET RYTMISK/KLASSISK

Midt i den evige diskussion af opdelingen mellem rytmisk og klassisk musik og delingen af støttemidler mellem de to områder, oplever tonekunstudvalgene, at grænserne mellem de to områder til stadighed udfordres og udforskes. Flere og flere komponister bevæger sig i grænseområdet – det område, hvor musik ikke bare kan kategoriseres som værende rytmisk eller klassisk. Det er et område, hvor genrer mødes og smeltes sammen i eksperimenterende musikalske rum.

I løbet af 2011 har de to tonekunstvalg fastholdt en høj prioritering af fællesområdet, og fællesområdet ventes at blive bredere og større i de kommende år. Uddeling af midler til fællesområdet foretages af samtlige fem medlemmer af de to udvalg, og det er udvalgenes opfattelse, at opdelingen i udvalg for hhv. Rytmisk og Klassisk Musik kombineret med Fællesudvalget fungerer fint og smertefrit, selvom fællesområdet bliver større og større.

HUSKOMPONISTORDNINGER

I 2011 har Tonekunstudvalget for Klassisk Musik igangsat to huskomponistordninger. Andy Pape er blevet huskomponist for "Den Fynske Opera" og LiYing Wu er fra 2012 huskomponist for Århus Sinfonietta. Dermed ønsker udvalget at fortsætte

linien fra tidligere udvalg: at støtte længerevarende samarbejder mellem en komponist og en vært, dvs. et ensemble, et orkester eller en anden kulturinstitution. Tonekunstudvalgene er i stadig dialog om igangsættelse af nye huskomponistaftaler såvel i forbindelse med ansøgninger udefra som huskomponistaftaler initieret af udvalgene selv.

LYDKUNST UDSMYKNING AF DET OFFENTLIGE RUM

De to tonekunstudvalg har i efteråret haft konstruktive drøftelser med de to billedkunstneriske udvalg under Statens Kunstfond om at samarbejde omkring lydkunst og navnlig lydkunst i det offentlige rum. Udvalgene har aftalt et fælles internt seminar i december, dels for at diskutere muligheder for at få lyd, musik placeret som en del af kunsten i det offentlige rum – lydinstallationer i evt. samarbejde med visuelle elementer – dels for at diskutere det område indenfor lydkunst, musik, der i stor grad udstilles og knytter sig til institutioner, som traditionelt rummer visuel kunst (kunstmuseer etc.).

PRIS TIL VÆRK AF KVINDELIG KOMPONIST

For andet år i træk uddelte Tonekunstudvalget for Klassisk Musik en pris for det bedste værk af en kvindelig komponist. Ansøgerfeltet var stærkt og prisen gik til lydværket "Agnetes Latter" af komponisten Birgitte Alsted. Der er tale om et enestående værk, der viser komponistens højst personlige tilgang til den elektroakustiske musik. Prisivinderen er udpeget af en jury bestående af Tonekunstudvalget selv suppleret af sidste års 2 prisvindende komponister Ylva Lund Bergner og Rachel Yatzkan.

Bent Sørensen / formand

Pernille Bévort

Jens Unmack

Hans Gefors

Frode Andersen



Portræt af Li Ying-Wu, huskomponist ved Århus Sinfonietta 2012-2013. Foto: Alfred Nguyen



"Trash" af Kaj Aune (i samarbejde med Wolfgang Ganter), Regent Park, London. Kaj Aune modtog i 2011 bestillingshonorar af Tonekunststudvalgene. Foto: Kaj Aune og Wolfgang Genter

Uddelinger

TONEKUNSTUDVALGENE FOR RYTMISK MUSIK

Tonekunstudvalget for Rytmisk Musik har i 2011 modtaget og behandlet 828 ansøgninger, heraf 236 i fællesskab med Tonekunstudvalget for Klassisk musik. Udvalget har i alt imødekommet 252 ansøgninger, heraf 98 i fællesskab med udvalget for Klassisk Musik.

Tonekunstudvalget for Rytmisk Musik har af uddelt 122 legater samt bestillingshonorarer til 24 komponister. Endvidere er 6 cd og 2 epudgivelser blevet præmieret. Udvalget har ikke uddelt nogen treårige arbejdsstipendier i 2011.

ARBEJDSLEGATER

Nicolai Absalon	30.000	Bjarke Falgren	40.000
Kasper Bai Andersen.....	30.000	Maria Faust	60.000
Alain Apaloo	40.000	Mads Mouritz Gjellerod.....	30.000
Maria Apetri	40.000	Simon Gylden.....	80.000
Isam Baciri	80.000	Gunnar Halle.....	40.000
Asger Baden-Jensen	30.000	Harald Haugaard	40.000
Giovanni Bardaro.....	30.000	Claus Hempler	40.000
Nikolaj Bentzon.....	40.000	Emil Hess.....	30.000
Jonas Berg.....	40.000	Nikolaj Hess.....	40.000
Tobias Wilner Bertram.....	30.000	Makiko Hirabayashi	40.000
Esther Maria Brakl	40.000	Anders Holst-Jensen.....	40.000
Mads Christian Brauer	40.000	Susi Hyldgaard	80.000
Jakob Bro	80.000	Samuel Hällkvist.....	30.000
Alice Rose Bryld	30.000	Marie Koldkjær Højlund	40.000
Anna Rørbæk Brønsted	80.000	I Got You On Tape	120.000
Jens Berents Christiansen	60.000	Jacob Bellens	
Josefine Cronholm	100.000	Jacob Funch	
Christina Dahl	40.000	Rune Kielsgaard	
Marie Fisker Daugbjerg	40.000	Jeppe Skovbakke	
Emil de Waal.....	40.000	Nana La Cour Jacobi.....	40.000
Lisbeth Diers	80.000	Peter Jensen.....	40.000
Sinne Eeg.....	40.000	Christian Hjelm Jensen.....	60.000
Jørgen Emborg.....	30.000	Jens Christian Jensen	80.000
Dalia Faitelson	40.000	Søren Dahl Jeppesen	40.000
		Signe Høirup Wille-Jørgensen	30.000

ARBEJDSLEGATER fortsat

Peter Ole Jørgensen	30.000
Billie Koppel	40.000
Mikael Ryberg Kristensen	40.000
Lars Bo Kujahn	40.000
Birgit Løkke Larsen	30.000
Randi Laubek	120.000
Sebastian Lind	40.000
Jannis Noya Makrigiannis	40.000
Anders Mogensen	30.000
Maria Laurette Friis Mogensen	40.000
Nicolai Munch-Hansen	40.000
Kim Munk	40.000
Lars Møller	40.000
Michael Møller Christensen	60.000
Dánjal Neystabø	80.000
Bjarke Parbo Niemann	30.000
Lelo Nika	40.000
Marie Fjeldsted Nissen	40.000
Frederik Tao Nordsøe Scholdan	40.000
Nikolaj Nørlund	80.000
Henrik Hollerup Olesen	40.000
Adam Olsson	30.000
Andreas Pallisgaard Hansen	40.000
Peder Thomas Pedersen	40.000
Mikkel Ploug Peter-sen	40.000
Josephine Philip	30.000
Hasse Emil Poulsen	40.000
Niels Præstholm	30.000
Steen Rasmussen	40.000
Klaus Risager	40.000
Kristoffer Rosing-Schow	40.000
Fridolin Tai Nordsø Schjoldan	30.000
Mikael J. Simpson	40.000
Mark Solborg	30.000
Simon Spang-Hanssen	30.000
Anna Stengade	40.000
John Sund	60.000
Line Marianne Sørensen	40.000
Kirstine Stubbe Teglbjærg	40.000
Jørgen Teller	40.000
Frithjof Toksvig	80.000
Cæcilie Trier	60.000
Treefight for Sunlight	80.000
Niels Kirk	
Christian Rohde Lindinger	
Morten Winther Nielsen	
Mathias Sørensen	
Turboweekend	75.000
Silas Bjerregaard	
Morten Køie	
Martin Petersen	
Hans Ulrik	40.000
Diana Sand Valle-spir	40.000
Jarno Varsted	30.000
Soffie Viemose	30.000

Lars Vognstrup	40.000
Trinelise Væring	40.000
Thulla Wamberg	40.000
Torben Westergaard	40.000
Lise Westzynthius	40.000
Qarin Kristina Wikström	40.000
When Saints Go Machine	80.000
Simon Muschinsky	
Jonas Kenton Jensen	
Nikolaj Manuel Vonsild	
Silas Holm Moldenhawer	
FrankZiyanak	60.000
Michala Østergaard-Nielsen	30.000

REJSELEGATER

Anne-Marie Louise Curry	11.000
Jens Viggo Fjord	10.000
Louise Lind Foo	15.000
Tomas Franck	14.000
Michael Heise	20.000
Annemarie Jensen	12.000
Troels Kampmann Kjær	20.000
Naja Rosa Koppel	10.000
Niels Skousen	15.000
Torben Westergaard	16.000

KOMPONISTHONORARER

Forst er nævnt komponist, dernæst ansøger

Per Buhl	10.000
Alteration	
Julia Giertz	10.000
Alteration	
Jon Egeskov	10.000
Alteration	
Anders T. Andersen	8.000
Ambasaden La Pa, Bolivia	
Birgit Løkke	30.000
Anemoneteatret	
Stine Michel	30.000
Anemoneteatret	
Quarin Wikström	10.000
Copenhagen Art Ensemble	
Nils Davidsen	10.000
Copenhagen Art Ensemble	
Peter Bruun	10.000
Copenhagen Art Ensemble	
Jens Lysdal	14.000
Jørgen Haugen Sørensen	
Claus Waidtløw	30.000
Küvers Big Band	
Charlotte Halberg	15.000
Levende Musik i Skolen	

KOMPONISTHONORARER fortsat*Først er nævnt komponist, dernæst ansøger*

Paul Banks	15.000
Levende Musik i Skolen	
Hanne Tofte Jespersen	10.000
Museet for Samtidskunst	
Martin Vognsen	25.000
Norpol	
Jakob Davidsen	15.000
Statens Museum for Kunst	
Signe Høirup Wille-Jørgensen	12.000
Statens Museum for Kunst	
Lars Møller	12.000
Statens Museum for Kunst	
Andreas Ugorskij.....	25.000
Teatret Dyrelab	
Anna Katrin Ø. Egilstrød.....	20.000
Terra Nova	
Søren Dahl Jeppesen	30.000
Tali Rázga	
Thomas Hass Christensen	20.000
Teater Lille Hest	
Kristoffer Rosing-Schow.....	30.000
Uppercut Danseteater	
Sture Ericson	25.000
X-act	

CD-PRÆMIERINGER MV.

Clara Bryld.....	75.000
For albummet 'On Your Wall'	
Iceage.....	75.000
For albummet 'New Brigade'	
Søren Dahl Jeppesen	75.000
For albummet 'Red Sky'	
Lars Møller	75.000
For albummet 'Episodes'	
The Raveonettes.....	75.000
For albummet 'Raven In The Grave'	
When Saints Go Machine	75.000
For albummet 'Konkylie'	
Rumpistol.....	50.000
For ep'en 'Talk to You'	
Ulige Numre.....	50.000
For ep'en 'Ulige Numre'	

Uddelinger

TONEKUNSTUDVALGENE FOR KLASSISK MUSIK

Tonekunstudvalget for Klassisk Musik har i 2011 modtaget og behandlet 513 ansøgninger, heraf 236 i fællesskab med Tonekunstudvalget for Rytmask Musik. Udvalget har i alt imødekommet 248 ansøgninger, heraf 98 i fællesskab med udvalget for Rytmask Musik.

Tonekunstudvalget for Klassisk Musik har uddelt et treårigt arbejdsstipendium til Jeppe Just Christensen, 41 legater samt bestillingshonorarer til 98 komponister. Udvalget præmierede 7 værker og uddelte en pris til Birgitte Alsted i forbindelse med udvalgets særlige pris for værk af en kvindelig komponist. Endelig indgik udvalget i 2011 to nye flerårige huskomponistaftaler.

TRERÅRIGT ARBEJDSSTIPENDIUM

Jeppe Just Christensen 855.000

ARBEJDSLEGATER

Peter Due 50.000
 Morten Ladehoff 30.000
 Svend Hvidtfelt Nielsen 50.000
 John Frandsen 30.000
 Niels Marthinsen 50.000
 Jacob Kirkegaard 120.000
 Martin Palsmar 30.000
 Rune Glerup 80.000
 Hugi Gudmundsson 50.000
 Kaj Aune 120.000
 Martin Stig Andersen 50.000
 Eva Noer Kondrup 30.000
 Mogens Christensen 30.000
 Peter Bruun 50.000
 Toke Odin 30.000
 Simon Christensen 80.000
 Nicolai Worsaae Rasmussen 50.000
 Ture Larsen 30.000
 Anders Brødsgaard 80.000
 Jesper Koch 30.000

Klaus Ib Jørgensen 30.000
 Peter Navarro-Alonso 30.000
 Bo Gunge 30.000
 Rachel Yatzkan 30.000
 Ejnar Kanding 50.000
 Jens Hørsving 30.000
 Ivan Olsen 30.000
 Birgitte Alsted 80.000
 Regin Petersen 30.000
 Morten Olsen 30.000
 Christian Winther Christensen 80.000
 Michael Nyvang 30.000
 Hans Peter Stubbe Teglbjærg 30.000
 Simon Steen-Andersen 120.000
 Thomas Agerfeldt Olesen 80.000
 Bo Lundby Jæger 30.000
 Louis Aguirre 30.000

REJSELEGATER

Lars Graugaard 15.000
 Hugi Gudmundsson 5.250
 Hans Henrik Nordstrøm 16.450
 Hans Peter Stubbe Teglbjærg 30.000

KOMPONISTHONORARER*Først er nævnt komponist, dernæst ansøger*

Bo Lundby Jæger	30.000	Amadeus Ensemble	Regin Petersen	10.000	Dygong
Nicolai Worsaae	12.000	Andreas Borregaard	Karsten Fundal	25.000	Efterklang
Niels Christian Rasmussen	15.000	Anne Mette Stæhr	Niels Rosing-Schow	30.000	Ensemble TM+
Hugi Gudmundsson	75.000	Art Centrum	Andy Pape	40.000	Erik Kaltoft
Hans-Erik Philip	30.000	Association Les Amis de Jean Langlais	Niels Marthinsen	35.000	Esbjerg Ensemble
Simon Steen-Andersen	20.000	Athelas New Music Festival	Bo Gunge	20.000	Esbjerg Kulturskole
Christian Winther Christensen	25.000	Athelas New Music Festival	Jesper Koch	15.000	Eva Feldbæk
Karsten Fundal	15.000	Athelas Sinfonietta	Anders Brødsgaard	20.000	Figura Ensemble
Martin Lohse	15.000	Bjarke Mogensen	Nicolai Worsaae	20.000	Figura Ensemble
Ib Nørholm	10.000	Carl Nielsen Int. Music Competitions	Peter Bruun	15.000	Figura Ensemble
Poul Ruders	12.000	Carl Nielsen Int. Music Competitions	Fuzzy	12.000	Fritz Berthelsen
Lars Graugaard	40.000	Chilean Chamber Orchestra	Ivar Frounberg	12.000	Fritz Berthelsen
Anders Koppel	40.000	Christina Bjørkøe	Jens Hørsving	12.000	Fritz Berthelsen
Hans Henrik Nordstrøm	20.000	Christina Dahl	Jesper Holmen	15.000	Frode Hatli
Fuzzy	45.000	Copenhagen Art Ensemble	Rudiger Meyer	25.000	GNOM, Baden (Schweiz)
Jakob Riis	15.000	Copenhagen Art Ensemble	Peter Bruun	30.000	Haderslev Lærerkor
Ture Larsen	10.000	Copenhagen Art Ensemble	Lars Hegaard	20.000	Hans Andersen
Ejnar Kanding	25.000	David Hildebrandt	John Frandsen	15.000	Herning Kirkes Drengekor
Niels Marthinsen	20.000	Den Danske Horntrio	Toke Odin	15.000	Idil Alpsoy
Lars Klit	20.000	Den Danske Obotrio	Rachel Yatzkan	50.000	Irina-Kalina Goudeva
Niels Thybo	75.000	Den Fynske Opera	Per Nørgård	10.000	Jakob Kullberg
Ejnar Kanding	20.000	Duo Havamal	Pernille Sejlund	15.000	Jeanette Balland
Rune Glerup	15.000	Dygong	Jesper Holmen	10.000	Jesper Lützhøft
			Peter Due	15.000	Joonas Ahonen

KOMPONISTHONORARER fortsat*Forst er nævnt komponist, dernæst ansøger*

Mogens Christensen.....	20.000	Jørgen Hald Nielsen	Rudiger Meyer.....	10.000
Louis Aguirre.....	20.000	Karolina Leedo	Ny Musik i Frederikshavn	
Bo Andersen.....	25.000	Klaverduoen Horvath/Schauser	Eirik Moland.....	5.000
Bo Gunge.....	60.000	Kor 72	Ny Musik i Frederikshavn	
Niels Rosing-Schow.....	37.500	Kronberg Academy	Ivan Olsen.....	5.000
Peter Bruun.....	25.000	Lars Hannibal	Ny Musik i Frederikshavn	
Sunleif Rasmusen.....	25.000	Lars Hannibal	Jesper Pedersen.....	5.000
Pelle Gudmundsen-Holmgreen.....	31.500	Liedkompagniet	Ny Musik i Frederikshavn	
Simon Steen-Andersen.....	31.500	Liedkompagniet	Nicklas Schmidt.....	15.000
Regin Petersen.....	10.000	Litteraturhaus	Prinsens Musikkorps	
Morten Olsen.....	30.000	Lona M. Villadsen	Thomas Agerfeldt Olesen.....	50.000
Claus Gahrn.....	10.000	Louise Hjorth Hansen	Quartetto di Cremona	
Hans, Abrahamsen.....	40.000	Länsmusikken i Örebro	Martin Lohse.....	10.000
Nicolai Worsaae.....	15.000	Modern Tango Quintet	Rasmus S. Kjøller	
Lars Graugaard.....	30.000	New York University Steinhardt	Kasper Jarnum.....	20.000
Lars Graugaard.....	25.000	New York University Steinhardt	Rørkvar tetten	
Thomas Agerfeldt Olesen.....	20.000	Niels-Ole Bo Johansen	Christian Winther Christensen.....	15.000
John Frandsen.....	15.000	Ny Musik i Birkerød	SNYK	
Mogens Christensen.....	15.000	Ny Musik i Birkerød	Nicolai Worsaae.....	15.000
Bo Andersen.....	10.000	Ny Musik i Frederikshavn	SNYK	
Jacob Anderskov.....	10.000	Ny Musik i Frederikshavn	Regin Petersen.....	15.000
Kasper Jarnum.....	5.000	Ny Musik i Frederikshavn	SNYK	
Martin Lohse.....	10.000	Ny Musik i Frederikshavn	Peter Bruun.....	20.000
			Societas Pro Musica	
			Edina Hadziselimovic.....	20.000
			Societas Pro Musica	
			Ib Nørholm.....	20.000
			Societas Pro Musica	
			Pelle Gudmundsen-Holmgreen.....	40.000
			SPOR Festival	
			Simon Christensen.....	25.000
			SPOR Festival	
			Søren Eichberg.....	20.000
			Storstrøms Kammerensemble	
			Bo Gunge.....	20.000
			Storstrøms Symfoniorkester	
			Louise Alenius.....	15.000
			Susanne Skov	
			Juliana Hodkinson.....	150.000
			Theater Erfurt	
			Peter Bruun.....	15.000
			Tine Rehling	
			Thomas Agergaard.....	30.000
			Tobias van der Pals	
			Stefan Arason.....	5.000
			Torben Bach Scnedler	
			Morten Ladehoff.....	5.000
			Torben Bach Scnedler	

KOMPONISTHONORARER fortsat*Først er nævnt komponist, dernæst ansøger*

Per Nørgård.....	36.000
Trio con Brio	
Fuzzy.....	20.000
Trio Zoom	
Peter Bruun	30.000
Volkmar Zimmermann	
Jóhann Jóhannssen	40.000
Winnipeg Symphony Orchestra	

PRÆMIERINGER

Hans Abrahamsen	25.000
For 'Double Concerto for violin, klaver og strygeorkester	
Søs Gunver Ryberg.....	25.000
For musik til danseforestillingen 'Wilhelm Tell i 100 delar'	
Simon Steen-Andersen	25.000
For cd'en 'Pretty Sound' og koncerten On& Off	
Jørgen Messerschmidt.....	10.000
..... Festival	
Hans-Henrik Nordstrøm.....	10.000
For 'Sensommermusik', MGK ved SUSÅ Festival	
Østen Ore	10.000
...For 'Puzzle', MGK ved SUSÅ Festival	
Nicolai Worsaae	10.000
For 'Windswept Refuge', MGK ved SUSÅ Festival	

**PRIS, VÆRK AF KVINDELIG
KOMPONIST 2011**

Birgitte Alsted.....	75.000
For værket 'Agnetes Latter'	

**HUSKOMPONISTAFTALER,
FLERÅRIGE**

Andy Pape.....	360.000
Den Fynske Opera 2011-2014	
Li-Ying Wu	240.000
Århus Sinfonietta 2012-2014	

Fælles Uddelinger

TONEKUNSTUDVALGENE

Tonekunstudvalgene for hhv. Klassisk og Rytmask Musik har i fællesskab modtaget og behandlet 236 ansøgninger i 2011. Heraf er i alt 98 imødekommet med tilskud. Udvalgene har sammen uddelt 38 legater samt bestillingshonorarer til 60 komponister.

ARBEJDSLEGATER

Nicolai Abrahamsen.....	30.000
Thomas Agergaard.....	50.000
Henrik Andersen.....	30.000
JacobAnderskov.....	50.000
Thommy Andersson.....	30.000
Lotte Anker.....	50.000
Jakob Buchanan.....	30.000
Mads Bærentzen.....	30.000
Bjørn Christiansen.....	80.000
Carsten Dahl.....	50.000
JakobDaviden.....	80.000
Søren Siegmufeldt Eriksen.....	30.000
Carsten Bo Eriksen.....	30.000
Giana Factory.....	60.000
Louise Lind Foo	
Lisbet Fritze Christensen	
Sofie Johanne Rasmussen	
Karen Duelund Guastavino.....	80.000
Eyvind Gulbrandsen.....	30.000
Martin Hall.....	30.000
Hans Hansen.....	40.000
Lars Lundehave Hansen.....	30.000
Jeppe Højgaard.....	30.000
Torben Kjær.....	30.000
Søren Kjærgaard.....	50.000
Thomas Knak.....	40.000

Benjamin Koppel.....	30.000
Konrad Korabiewski.....	50.000
Kim Kristensen.....	30.000
FredrikLundin.....	50.000
Niels Lyhne Løkkegaard.....	50.000
MichaelMantler.....	30.000
Østen Mikal Ore.....	30.000
Niels Skousen.....	50.000
Kira Skov.....	80.000
Torben Snekkestad.....	50.000
Rune Thorsteinsson.....	40.000
Niels Thybo.....	50.000
Sune Rose Wagner.....	80.000

KOMPONISTHONORARER

Først er nævnt komponist, dernæst ansøger

Martin Hall.....	40.000
Andrea Pellegrini	
Klaus Hansen.....	10.000
Andreas Führer	
Claus Haxhom.....	10.000
Andreas Führer	
Tobias Kirstein.....	10.000
Andreas Führer	
Johannes Lund.....	10.000
Andreas Führer	

KOMPONISTHONORARER fortsat*Forst er nævnt komponist, dernæst ansøger*

Toke Odin.....	10.000	Morten Riis	10.000
Andreas Führer		Det Jyske Musikkonservatorium, DIEM	
Vagn Olsson.....	10.000	Wayne Siegel.....	10.000
Andreas Führer		Det Jyske Musikkonservatorium, DIEM	
Svend Hvidtfelt Nielsen	20.000	Ane Østergaard	10.000
Andreas Groth Clausen		Det Jyske Musikkonservatorium, DIEM	
Jacob Eriksen	10.000	Runar Magnusson	25.000
Andreas Groth Clausen		Festival of Endless Gratitude	
Kim Helweg	20.000	Hans Sydow.....	35.000
BalCon		Folkeuniversitetet Århus	
Gert Østergaard Pedersen	20.000	Jakob Høgsbro.....	39.000
BalCon		Fredensborg Provsti	
René Damsbak.....	15.000	Jørgen Teller.....	30.000
Blood, Sweat, Drum'n' Bass Big Band		Ingrid Tranum Velásquez	
Sofus Forsberg	15.000	Gunver Ryberg	20.000
Blood, Sweat, Drum'n' Bass Big Band		Museet for Samtidskunst	
Jens Christian Jensen	15.000	MC Japper.....	20.000
Blood, Sweat, Drum'n' Bass Big Band		Mute Comp. Physical Teatre	
Palle Mikkeltborg	15.000	Kristine Stubbe Teglbjærg	20.000
Blood, Sweat, Drum'n' Bass Big Band		Mute Comp. Physical Teatre	
Wayne Siegel.....	15.000	Henrik Sundh.....	20.000
Blood, Sweat, Drum'n' Bass Big Band		Mute Comp. Physical Teatre	
Kaj Aune	80.000	Rex Casswell	20.000
Borealis Festival		Next Zone	
Jacob Anderskov.....	10.000	Mark Solborg.....	10.000
Copenhagen Art Ensemble		Nordjysk Sinfonietta	
Lotte Anker	10.000	Torben Snekkestad.....	40.000
Copenhagen Art Ensemble		Passepartout Teatre Production	
Kasper Tranberg.....	10.000	Helle Hansen.....	15.000
Copenhagen Art Ensemble		Randers Kammertorkester	
Andreas Bennetzen.....	15.000	Pelle Skovmand	30.000
Copenhagen Dreamhouse		Recoil Performance Group	
Birgitte Alsted.....	10.000	Jørgen Teller.....	10.000
Det Jyske Musikkonservatorium, DIEM		SKRÆP	
Morten Carlsen	10.000	Ole Jørgensen.....	7.500
Det Jyske Musikkonservatorium, DIEM		SPOR festival	
Bjørn Christiansen	10.000	Jimmi Roger Pedersen.....	30.000
Det Jyske Musikkonservatorium, DIEM		St. Christopher Chamber Orchestra	
Fuzzy.....	10.000	Morten Ladehoff.....	30.000
Det Jyske Musikkonservatorium, DIEM		Teater diHva	
Ivar Frounberg	10.000	Kristina Holgersen	30.000
Det Jyske Musikkonservatorium, DIEM		Teater diHva	
Henrik Munch.....	10.000	Jens Tolsgaard	50.000
Det Jyske Musikkonservatorium, DIEM		Teater TT	
Jonas Olesen	10.000	Søren Kjærgaard	30.000
Det Jyske Musikkonservatorium, DIEM		Torben Snekkestad	
		Tobias Hjørnet Pedersen	10.000
		Trans Metro Express	

Hari Shankar Kishore	10.000
Trans Metro Express	
Slash Demon.....	10.000
Trans Metro Express	
Spelling Bee.....	10.000
Trans Metro Express	
Marilyn Mazur	25.000
Tritonus koret	
Søs Gunver Ryberg.....	20.000
Wundergrund Festival	
Casper Cordes	15.000
Wundergrund Festival	
Søren Møller.....	15.000
Aarhus Pigekor	
Søren Lyngsø Knudsen.....	10.000
Aarhus Universitet, CAVI	



Ark
Jeanne
Nikol
Julie
Lau
Ma
Sti
He
R
T

Beretning

KUNSTHÅNDVÆRK- OG DESIGNUDVALGET

Det er en ganske forbavsende mængde fag vores område dækker, når det kommer til stykket. Sikkert flere end noget andet område i Statens Kunstfond. Det er alt fra keramiske og tekstile unika til designede lamper og stole over kurveflet og mode til grafiske avantgardeeksperimenter og naturligvis smykkekunst. Vor liste i forbindelse med forårsuddelingen kunne opregne i alt tyve hovedområder. Hertil kommer underafdelingerne... Det er med andre ord fagligt krævende i så høj grad, at en stor del af første år er gået med simpelthen at lære det område at kende, som man fejlagtigt gik og troede, at man havde så nogenlunde styr på.

Det er jo Kunstfonden, vi arbejder for, og derfor det kunstneriske aspekt i de forskellige områder, der er ledestjernen for vores aktiviteter. Det store spørgsmål, som vi har brugt megen tid på at bearbejde, og som efterhånden har antaget karakter af permanent diskussion, er følgelig, hvor vort udvalg kan enes om at lægge snittet mellem f.eks. det meget kvalificerede design, der ikke nødvendigvis opfatter sig selv som et kunstnerisk projekt, og så alt det, der næsten automatisk peger i den retning. Store dele af unikakunsthåndværket – alene navnet – er jo sikret en kunstnerisk læsning ligesom megen møbelkunst og grafisk formgivning. Men i designområdet er det faktisk kun en relativt lille del, der er kunstnerisk orienteret. Boremaskiner kan være flotte... og mejetærskere, men kunst vil de trods alt ikke være! En masse design er også mere livsstilsagtigt og klarer sig, forhåbentlig da, helt fint uden støtte. Omvendt er en stor del af kunsthåndværket nærmest ren billedkunst om end udført i materialer, der i sig selv vil udelukke muligheden for støtte f.eks. i billedkunstudvalget. Det har noget med tradition og uddannelse at gøre – men sjovt nok er vi kommet til at købe et keramisk værk af en billedkunstner... i et keramikgalleri – ligesom billedkunstudvalget kom for skade at købe en porcelænskål ... på en billedkunstudstilling! Det siger lidt, men godt, om den verden vi agerer i. En udstilling vi valgte at præmiere hed i øvrigt Overlap, og handlede præcis om dette: intet område er alene, alle krydsbestøver hinanden, hvad der godt kan gøre det til en udfordring at artsbestemme værker så nogenlunde præcist inden for den traditionelle værkkategorisering, kunstfonden nu engang er bygget op på.

En stor del af ansøgerne har heldigvis stadig den renfærdige ambition at ville leve op til fagenes klassiske dyder: at fungere fint som dekoration eller brugskunst. Nogle områder af kunsthåndværket er dog så traditionsbetyngede at de, kunstnerisk

set, kan være svære at forholde sig til – ligesom en stor del af moden, der kan føles meget flygtig på lige det plan – alle andre kvaliteter ufortalt. Dette blot til skitsering af udvalgets mange dilemmaer – og deraf følgende lærerige diskussioner.

Vi havde dog heldigvis øvet os i den vanskelige kunst at komme overens i god tid før forårsuddelingens tsunami af ansøgninger. At vi havde lært hinandens sprog om ting og begreber at kende før det virkelig gjaldt, viste sig at være en stor fordel – det lettede simpelthen diskussionen – ligesom det faktum, at vi besluttede kun at gøre det, vi var et hundrede procent enige om. Og det var for eksempel at uddele (kun) to treårige stipendier. Det var, let og ligetil, de eneste kunstnere, vi alle tre uafhængigt af hinanden havde sat det store kryds ved i første runde. Og sådan blev vi ved. Hemmeligheden er nemlig, at kvaliteterne ved dansk kunsthåndværk og design er så mange og mangfoldige, at der er nok at tage af. Og på de tre år vi har til rådighed er der ingen chance for at løbe tør. Dem, der så måtte føle sig svigtet af os får forhåbentlig chancen hos det næste udvalg – det er det geniale ved konstruktionen, og netop det faktum, der gør det bærligt, at man stensikkert kommer til at være uretfærdig her og der.

Vi fandt det også rigtigst, tidernes ugunst taget i betragtning, at dele rundeligt ud af pænt store arbejdslegater og at købe flittigt ind af mesterværker rundt omkring på de mange kvalificerede udstillinger, vi har nået at se. Også præmieringsmuligheden synes vi er en fin ting – både til udstillinger, udstillingssteder – og ikke mindst til fremragende værker, der ikke er så ligetil at placere i de sammenhænge, kunstfonden normalt arbejder i. Vi må nok indrømme, at vi et par gange har strakt både præmierings og legatgivningens idé en anelse, når vi også har støttet projekter, der rettelig burde have været tilgodeset af en afdeling under Kunstrådets auspicer. Men det kommer forhåbentlig, når hele kunststøtten snart bliver revideret.

Vi skylder det forrige udvalg stor tak for deres indsats med at udrede vort områdes støttebehov og i samarbejde med Arkitekturudvalget, i rapporten fra Plussleadership, at fastslå den indlysende uretfærdighed i, at kunsthåndværkere, designere og arkitekter ikke, som andre kunstarter, har mulighed for at søge produktionsstøtte i Kunstrådet. At udredningen fra Liebstudvalget så, oven i købet efter at have konsulteret Plussrapporten, valgte at foreslå en sammenlægning af netop vore to udvalg er jo det rene formørkede nonsens. Og at det sker under henvisning til begge områders funktionsorienterede karakter, taler for sig selv. De må jo ha' spist søm!

Apropos det forrige udvalg, så har vi også arvet et par sager, hvoraf møbleringen af Finn Juhl-salen i FN-bygningen i New York nok er den, der, i hvert fald mediemæssigt er faldet mest i øjnene. Nu har virkeligheden imidlertid ramt projektet, og vi kan kun håbe, at det bliver gennemført som planlagt. Men formandens rejse til The Big Apple, med tale på MoMA, og majestætsdeltagelse, blev mindeværdig.

Vores første år på bastionen har, som det forstås, været præget af godt og konstruktivt samarbejde – ikke mindst takket vor dygtige og entusiastiske sekretær – og vi kan kun se frem mod det næste par år med stor optimisme og nysgerrighed – nu oven i købet, efter nogen tilvænning, rustet med så megen institutionel erfaring, at det er muligt for os at manøvrere kvalificeret.

Peder Rasmussen / formand

Hans Christian Asmussen

Katrine Borup



Præmieret:
"Dennis Design Center", et
initiativ af Bureau Detours.
Foto: Tobias Nygård Pedersen



Præmieret:
Christin Johanson: "Bænk".
Foto: Dorte Krogh

Uddelinger

KUNSTHÅNDVÆRK- OG DESIGNUDVALGET

Statens Kunstfonds Kunsthåndværk og Designudvalg har i 2011 modtaget 554 ansøgninger. Heraf er 115 ansøgninger blevet helt eller delvist imødekommet.

Udvalget har desuden tildelt 11 præmieringer og har indkøbt 51 værker.

TREÅRIGE ARBEJDSSTIPENDIER

Helle Vibeke Jensen	855.000
Per Ahlmann	855.000

ARBEJDSLEGATER

Jeanette List Amstrup	50.000
Nikoline Liv Andersen	150.000
Julie Bartholdy	50.000
Laura Baruël	150.000
Mathias Bengtsson	100.000
Stine Bidstrup	100.000
Helle Bjerrum	50.000
Rasmus Bregnhøi	75.000
Tine Broksø	200.000
Lilian Brøgger	100.000
Ane-Katrine von Bülow	50.000
Lene Bødker	75.000
Edmund (Ned) Cantrell	50.000
Trine Wackerhausen Christensen ...	50.000
Ane Fabricius Christiansen	100.000
Kirsten Clausager	50.000
Morten Cramer	75.000
Annette Dam	100.000
Anne Damgaard	150.000
Line Depping	100.000
Sidsel Dorph-Jensen	100.000
Trine Drivsholm	50.000
Lea-Mi Engholm	50.000
Morten Løbner Espersen	100.000

Rasmus Fenhann	50.000
Christian Flindt	100.000
Enrico Fratesi	150.000
Lisbet Friis	50.000
Stine Gam	150.000
Garnindkøbsforeningen af 1998	50.000
Kasia Gasparski	50.000
Michael Geertsen	75.000
Phillip Grass	50.000
Christina Liljenberg Halstrøm	75.000
Susanne Hangaard	50.000
Tina Helen	50.000
Anders Hermansen	50.000
Linda Hilfling	200.000
Tyge Axel Holm	50.000
Kim Holm	50.000
Helle Hove	50.000
Iben Høj	50.000
Steen Ipsen	150.000
Dorte Østergaard Jakobsen	50.000
Christin Johansson	200.000
Gitte Jungersen	50.000
Kaori Juzu	150.000
Pernille Braun Jørgensen	50.000
Martin Bodilsen Kaldahl	100.000
Lene Roehrig Kjær og Anja Margrethe Bache	50.000
Signe Klejs	50.000
Karen Lise Krabbe	50.000

ARBEJDSLEGATER fortsat

Line Kramhøft	50.000
Marie-Louise Kristensen	50.000
Astrid Krogh	100.000
Pipaluk Lake	100.000
Anne Mette Larsen	50.000
Søren Bach Larsen	100.000
Anne-Sofie Madsen	50.000
Miumi: Godtlielsen, Dall, Keis og Fiedler	50.000
Pernille Mouritzen	50.000
Tobias Møhl	100.000
Marianne Nielsen	150.000
Gitte Nygaard	150.000
Rikke Hagen Nygaard	50.000
Gudrun Pagter	50.000
Turi Heisselberg Pedersen	100.000
Pia Perez de Arce	75.000
Tommy Bo Petersen	50.000
Sara Sachs	200.000
Louise Sass	100.000
Louise Hold Sidenius	100.000
Andrea Lehmann Sivertsen	50.000
Bente Skjøttgaard	200.000
Lone Skov Madsen	50.000
Studio Strange	75.000
Surplus Wonder	50.000
Grethe Sørensen	100.000
Mette Charlotte Saabye	100.000
Gina Marie Thorstensen	50.000
Anne Tophøj	100.000
Rikke Villadsen	50.000
Prisca Nathalie Vilsbøl	75.000
Morten Voigt	50.000
Louise Wahlgreen	50.000
Mette Marie Ørsted	100.000

REJSELEGATER

Karin Schou Andersen	9.705
Julie Bach	4.408
Isabel Berglund	14.800
Amanda Taarup Betz	28.190
Kim Buck	71.564
Johan Carlsson	26.055
Ingeborg Stence Clausen og Peter Johansen	38.612
Agnes Fries	14.550
Susanne Hangaard	10.000
Jørgen Hansen	10.000
Mette Laier Henriksen	17.000
Sebastian Holmbäck	28.050
Rune Fjord Jensen	20.649
Stine Hagedorn Jespersen	10.900
Jacob Jørgensen	33.700
Ann Linnemann	20.800
Ulrik Nordentoft	28.050

Lisbeth Nordskov	16.030
Arash Nourinejad	10.400
Alejandra G. Parraguez-Alderete	26.055
Eske Rex	36.600
Karina Nielsen Rios	57.308
Per Suntum	77.800
Stine Tranekjær	19.077
Anni Vestergaard	16.400
Mariko Wada	25.000
Janne Wendt	23.000

PRÆMIERINGER

Bureau Detours	50.000
for initiativet Dennis Design Center Christina Liljenberg Halstrøm	25.000
for møbelet "Gym de Luxe", udstillet på Biennalen for kunsthåndværk og design 2011, Kolding Ditte Hammerstrøm	15.000
for kuratering af udstillingen "Overlap - En udstilling om kunst og design", Den Frie, København Susanne Hangaard	25.000
for soloudstillingen "Min Erotiske Barn- dom", Officinet, København Mads Johansen	25.000
for detaljeløsninger til møbelindustrien Christin Johansson	25.000
for værket "Bænk", udstillet på Bienna- len for kunsthåndværk og design 2011, Kolding Marianne Krumbach	25.000
for værket "7 træer", udstillet på Bienna- len for kunsthåndværk og design 2011, Kolding Pipaluk Lake	50.000
for soloudstillingen Drops på Glasmuseet Ebeltoft Jørgen Carlo Larsen	15.000
for kuratering af udstillingen "Overlap - En udstilling om kunst og design", Den Frie, København Mariagerfjord Kunstforening	50.000
for foreningens mangeårige indsats for formidling af dansk kunsthåndværk og design på Kunstetagerne i Hobro Snedkernes Efterårsudstilling	200.000
i anledning af 30-årsjubilæet - til fortsat virksomhed	
LEGATER TIL EFTERLADTE EFTER KUNSTNERE Vibeke Lassen Nielsen	16.000
Karin Gammelgaard	16.000

INDKØBTE VÆRKER

Anette Bendixen	60.000	Tæppe "Garn" Johannes Larsen Museet, Kerteminde
Morten Cramer & Morten Tillitz	20.000	Keramiske værker "Bagtanker # 5" og "Bagtanker # 6" Biennalen for kunsthåndværk og design 2011, Museet på Koldinghus, Kolding
Christina Schou Christensen	6.000	Keramisk værk "Bløde folder" Biennalen for kunsthåndværk og design 2011, Museet på Koldinghus, Kolding
Jesper Dalgaard	14.000	Keramisk skulptur "Blodet flød i årene, nu flyder det på jorden. De ville ikke indordne sig, derfor måtte der statuere et eksempel" Galerie Pagter, Kolding
Sidsel Dorph-Jensen	115.000	Sølvfad "Kagefad" Museet på Koldinghus, Kolding
Yuki Ferdinandsen	140.000	Sølvvase "Zen – Stilhed og Uro" Museet på Koldinghus, Kolding
Lise Frølund	120.000	Vægtæppe (Triptykon) "Nick udsat for Rubens og Renoir" Mariagerfjord Kunstforenings udstilling I tråd med tiden - VÆV 2011 på Kunstetagerne, Hobro
Jørgen Hansen	15.000	Urtepotte Officinet, København
Ane Henriksen	250.000	Tæppe "Navneklud, Bottom Line" Kunstneren, København
Steen Ibsen og Anne Tophøj	73.900	16 keramiske værker fra udstillingen Extrudox Ann Linnemann Studie Galleri, København
Sofus Eiler Jepsen	12.100	3 porcelænsvaser "Valdemarsmuren No. 1", "Jernbyrd No. 4" og "Banesåret No. 9" Janusbygningen, Tistrup
Gitte Jungersen	16.000	Keramisk værk "Place to be Lost # 9" Biennalen for kunsthåndværk og design 2011, Museet på Koldinghus, Kolding
Kaori Juzu	10.000	Broche "Not me, but storyteller # 3" Biennalen for kunsthåndværk og design 2011, Museet på Koldinghus, Kolding
Martin Bodilsen Kaldahl	46.000	2 keramiske værker "Branch-notion 2 - black" og "Branch-notion 3 - dark pond" Ann Linnemann Studie Galleri, København
Micha Karlslund	46.000	Et værk i 8 dele, blæst glas og stof, "Misfits" Bredgade Kunsthandel, København
Pipaluk Lake	58.000	2 glasskulpturer "Double Carrier" og "Reticulate II" Glasmuseet Ebeltoft
Puk Lippmann	185.000	Tæppe "Jolly Corner" Mariagerfjord Kunstforenings udstilling I tråd med tiden - VÆV 2011 på Kunstetagerne, Hobro
Pernille Mouritzen	6.400	3 halssmykker "Bush-jet", "Bush-tank" og "Sid" Saabye Jewellery, København
Jette Nevers	136.000	4 x 2 vægtæpper "Fuglemønstre" Johannes Larsen Museet, Kerteminde
Marianne Nielsen	35.800	Keramisk relief "Bladvæg" bestående af 21 dele Ann Linnemann Studie Galleri, København
Marie Retpen	36.000	3 værker i forsølvet glas "Terminator I", "Terminator III" og "Terminator IV" Bredgade Kunsthandel, København
Gunhild Rudjord	32.000	4 keramiske vaser Galerie Pagter, Kolding
Bente Skjøttgaard	45.000	Keramisk værk "Cumulonimbus no. 1005" Biennalen for kunsthåndværk og design 2011, Museet på Koldinghus, Kolding
Studio Strange	30.000	Glasskulptur "Inner Room" Officinet, København
Barbro Åberg	22.000	Vase "White Entangled Vase" Danmarks Keramikmuseum Grimmerhus, Middelfart



M2

Arbej
Mette
Jepp
Stig
Ali
Ar

Beretning

ARKITEKTURUDVALGET

Arkitekturudvalgets nye besætning har også langsomt lært at navigere i kunststøttesystemets oprørte farvand kaldet Statens Kunstfond. En af udvalgets første erfaringer var, at man til dels og ganske naturligt overtager nogle skibe sat i søen af det tidligere udvalg. Projekter i arkitekturens verden har både en lang inkubationstid og typisk også et længere efterliv, da det ofte er forholdsvis bekostelige projekter, så det er med stor glæde, at vi viderefører disse initiativer.

BOTÆT

Et sådant projekt var BoTæt konkurrencen. En konkurrence, der glimrende diskuterede, hvordan arkitekter kan blive bedre til at kommunikere og formidle deres tanker og ideer til det omgivende samfund. Gennem filmmediet kom en række skarpe, men også legende og til dels provokerende konkurrencesvar på, hvordan og hvorfor vi skal indrette vores boformer i en større samhørighed med de begrænsede ressourcer, og samtidig kunne forslagene ses som en udfordring af vores bykultur, den mentalitet og den levevis, som byen kan rumme. Konkurrencen lever videre, specielt pga. filmmediets kommunikerende kvaliteter, og har i 2011 turneret i Danmark fulgt af en række præsentationer og foredrag.

ARKITEKTURBIENNALEN I VENEDIG

En anden tradition, som dette udvalg også bærer videre, er at støtte Danmarks officielle bidrag til Arkitekturbiennalen i Venedig, der finder sted i september 2012. Som en række parallelle projekter er *Future Greenland*, udviklet sammen med Dansk Arkitektur Center, et forsøg hvor en række af landets markante tegnestuer, parret med grønlandske ditto, skal udvikle en række tematiske projekter og visioner omkring nogle af de spørgsmål, der knytter sig til Grønlands fremtid, hvor nyfundne ressourcer, stigende turisme og identitetsproblemer for det tidligere naturfolk skaber markante udfordringer. Den første workshop er afholdt, og i 2012 vil yderligere 2 finde sted. Projektgrupperne BIG/ Superflex/ Tegnestuen Nuuk, Henning Larsen Architects/ David Garcia,/ KITAA Arkitekter, Vandkunsten/ Clement + Carlsen Arkitekter/ Quarsoq og Elkiær & Elleskov/ Hausenberg/ TNT Nuuk leverer bidrag til en samlet udstilling, kurateret af Mimik Rosing assisteret af arkitektfirmaet Nord. Også studerende fra Arkitektskolen Aarhus skal under supervision af Transform og Cebra udvikle projekter. Processen med biennaleudstillingen skal dokumenteres i en logbog og et katalog, som magasinet Conditions udarbejder sammen med Terroir, Boris Brormand og Thomas Riis.

CAN LIS

Det har ligeledes været en fornøjelse for udvalget at erfare at Can Lis, Jørn Utzons oprindelige sommerhus på Mallorca, i fremtiden vil tage form som et refugium for arkitekter og forskere i arkitekturens verden. Can Lis er vel det mest poetiske bygningsværk fra Danmarks store arkitekt, og det vil fra april 2012, efter en skånsom renovering, være legatbolig administreret af Statens Kunstfonds Arkitekturudvalg. Det vil være muligt at søge ophold i den spartanske, men stemningsfulde bolig i op til 3 måneder, og udvalget er meget taknemmeligt overfor Det Obelske Familiefond, der har gjort dette samarbejde muligt. Arkitekturudvalget havde selv mulighed for at besigtige Can Lis i september og vurdere husets tilstand. På trods af husets næsten 40 årige levetid fremstod det slid og den patina, som flittig brug sætter på en bolig, som en organisk forlængelse af husets kraftfulde arkitektoniske karakter. De til dels eroderede limsten synes kun at styrke husets tilhørsforhold til stedet, til placeringen på klippen, højt over Mallorcas stejle middelhavskyst.

DE MANGE ANSØGNINGER...

Det egentlige og det vigtigste arbejde for Arkitekturudvalget er granskningen af de mange legatansøgninger, som har fundet vej til udvalget. Udvalget har modtaget 209 ansøgninger i alt, hvilket også har fået udvalget til at beslutte, at legatansøgninger fremover kun vil blive behandlet én gang årligt, idet den store mængde dels kræver et samlet overblik for at ramme bredt men præcist og dels for at rationalisere selve det omfattende arbejde, det er at udpege de berettigede ansøgere.

Netop bredden i arkitekturens verden ligger det udvalget meget på sinde at støtte, hvilket reflekteres i de valgte modtagere. Grænsefladerne mod billedkunst, film, design, lydkunst etc. rykkes kontinuerligt ikke mindst via de digitale medier, og denne dynamik er et væsentligt moment i fagets fornyelse.

De to treårige arbejdslegater, som udvalget har uddelt, repræsenterer forskellige verdener, og alligevel har de meget til fælles på arkitekturens eksperimenterende scene.

Jens Thomas Arnfred er personificeringen af den radikale moderne danske tæt-lav bevægelse, og i Arnfreds ansøgning så udvalget straks spiren til endnu nye tolkninger og udfordringer af den danske boligtradition. Gennem en serie "Chatoller" vil Arnfred søge at påvise, at boligen stadig kan udvikles og beriges arkitektonisk, rumligt og funktionelt, og dette indenfor en ny og mere konkret bæredygtighedstænkning. Minimalt ressource og materialeforbrug med den maksimale funktionelle ydeevne søges for at opnå en præcisering af boligens rumlige hierarki og herved en minimering af særlige rum og emner til fordel for en maksimering af andre rumligheder.

Arnfreds arbejde med Chatoller skal udtrykkes bl.a. via 1:1 modeller, hvori det sanselige kan mærkes og give betydning. Vi afventer med stor forventning Arnfreds arbejde.

Arkitekterne Ole Schrøder og Flemming Rafn Thomsen søger en ny udtryksfuld dialog mellem byen og landskabet, funderet i deres fælles faglige referenceramme og interesse for bæredygtig byudvikling og byens relation til landskabet. Arkitekturudvalget ser konstellationen af disse to arkitekter som et stærkt partnerskab til at udvikle arkitektoniske modeller for nye typer af bæredygtige landskaber i vores byer. Begge arkitekters stærke forankring i og ballast fra nogle af landets mest toneangivende tegnestuer har udfordret gængse konventioner, skabt dialog, sammenhæng og intense kontraster mellem netop landskabets logikker og byens pragmatiske sider.

Schrøder og Thomsen peger på en række undersøgelser, som skal skabe en innovativ forståelse og tilgang til byens natur dels via nye landskabs og bygningshybrider og

dels ved at udvikle strategier for økosystemer, som reducerer byernes CO² forbrug. De ønsker at kortslutte det indgroede skel mellem by og landskab i dansk arkitektur. Denne ambition deler arkitekturudvalget, og udvalget ser derfor frem til at følge den påbegyndte arkitektoniske rejse.

TILDELING AF LIVSVARIG YDELSE

Det har ikke været muligt for arkitekturudvalget at effektuere indstillingen af en modtager til den ledige livsvarige kunstnerydelse på arkitekturens område. Denne utilfredsstillende situation er opstået, fordi det ikke har været muligt at samle Fondens repræsentantskab. Repræsentantskabets seneste to skemalagte møder er blevet aflyst pga. for ringe fremmøde. Arkitekturudvalget vil gerne benytte lejligheden til at præcisere, at dette er en uholdbar situation, hvilket, set i sammenhæng med en revision af repræsentantskabets rolle og kommissorium, bør føre til ændringer i forbindelse med en større omlæggelse af kunststøtteordningerne.

ARKITEKTUREN OG KUNSTSTØTTESYSTEMET

Arkitekturens placering på det mentale Danmarkskort er ikke blevet skærpet i de nationale kunststøtteordninger på trods af det fokus, der er ved at være funderet i den danske befolkning. Arkitekturens betydning sætter sig igennem på mange områder, og dels er den enkelte borger blevet mere bevidst omkring vigtigheden af de fysiske rammers kvalitet og dels er kommuner og regioner i stigende grad ved at vågne op for de potentialer som arkitekturen kan sætte i spil. Men denne opmærksomhed er ikke slået igennem overfor de statslige institutioner, hvor det endnu ikke er lykkedes at ændre støttestrukturen, så både arkitektur og design & kunsthåndværk kan bringes på linje med de øvrige kunstarter i f. eks. Statens Kunstråd. På trods af den dokumenterede urimelighed i det faktum, at arkitekturudvalget således må finde støttemidler både til kunstnerne og til kunstnernes projekter, var der ikke lydhørhed i det nedsatte kunststøtteudredningsudvalg, som netop skulle stille med forslag til en revision af støttestrukturen. Tværtimod. I udvalgets foreslåede sammenlægning af Statens Kunstfond og Statens Kunstråd skulle arkitektur og design & kunsthåndværk fusioneres i et Kunstinstitut, og hermed skulle færre udvalgsmedlemmer varetage et større kunstnerisk felt. Samme udredningsudvalg havde dog heller ikke faglig repræsentation fra arkitektur og design & kunsthåndværk, så der var en vis forudsigelighed i rapportens konklusioner. En kedelig udvikling, der dog ikke umiddelbart ser ud til at skulle realiseres, idet kunststøtterapporten, som blev sendt i høring, ikke umiddelbart blev bifaldet af den nye kulturminister Uffe Elbæk. Forhåbentlig bærer derfor de bestræbelser, som det tidligere arkitektudvalg stædigt forfulgte, dermed alligevel frugt, og vi vil forfølge med den samme ihærdighed – på arkitekturens vegne.

Idet kunststøtteudvalget nedprioriterede arkitekturens betydning, kunne man have håbet på en modsat reaktion fra den nye regering. Men desværre måtte arkitekturen – og design – se sig desavoueret af ikkefaglige argumenter, idet den nye regering fjernede fagområderne fra Kulturministeriet og flyttede dem til det nye Uddannelsesministerium. Igen en ministeriel manglende fokusering på de fag, som ellers er udset til at skabe Danmarks fremtid. Politikere synes at have en særlig evne til at fjerne de særlige kvalitetsbetonede områder, som gør dansk arkitektur så speciel og arkitektuddannelsen særlig unik. Netop den kunstneriske tilgang og studieform har fostret landets store navne, og Arne Jacobsen, Jørn Utzon og op til Bjarke Ingels tegner en linje, hvor de kreative processer ikke har været styret af rigide universitære undervisningsdirektiver. Denne nye placering af uddannelserne blandt de tekniske mellemuddannelser er uambitiøs og kan skade skolernes kvalitative niveauer. På dette område har arkitekturen desværre måttet køre sit eget løb idet designuddannelserne har taget udviklingen til sig. Arkitekturudvalget har noteret sig udviklingen.

FREMTIDEN...

Arkitektur søger at strukturere tanker, behov og ønsker i et givet samfund. En naturlig proces mod fremtiden. I al stor arkitektur er helheden større end summen af dens dele. At sammensætte delene er også udfordringen i at sætte forskellige opfattelser sammen. Det kræver forståelse for arkitektur som en kreativ assemblage af samarbejde, klarhed og mening.

Vi vil gerne støtte og opmuntre den skrøbelighed og risiko, som er involveret i at formulere arkitektur, og vi eftersøger en mangfoldighed i arkitekturen, hvor et vildt miks af poesi og politik kan finde sted, og hvor ideer skaber personligt engagement og en lidenskabelig offentlig debat. Arkitekturens viden og udøvelse må gerne konfronteres med samfundet og fællesskabet.

Den ensomme genius' tid er ved at være slut. Tiden for den samarbejdende genius er for længst begyndt. Men arkitektur er også ensbetydende med og afhængig af plejen af kreativitet, autenticitet og kvalitet i den originalitet, som kan udspringe af individets indre kamp med at give form til deres mest inspirerede tanker. Dette skal forblive og forsvares mod et ydre pres om konformitet og standardisering, vanetænkning og konkurrencementalitet.

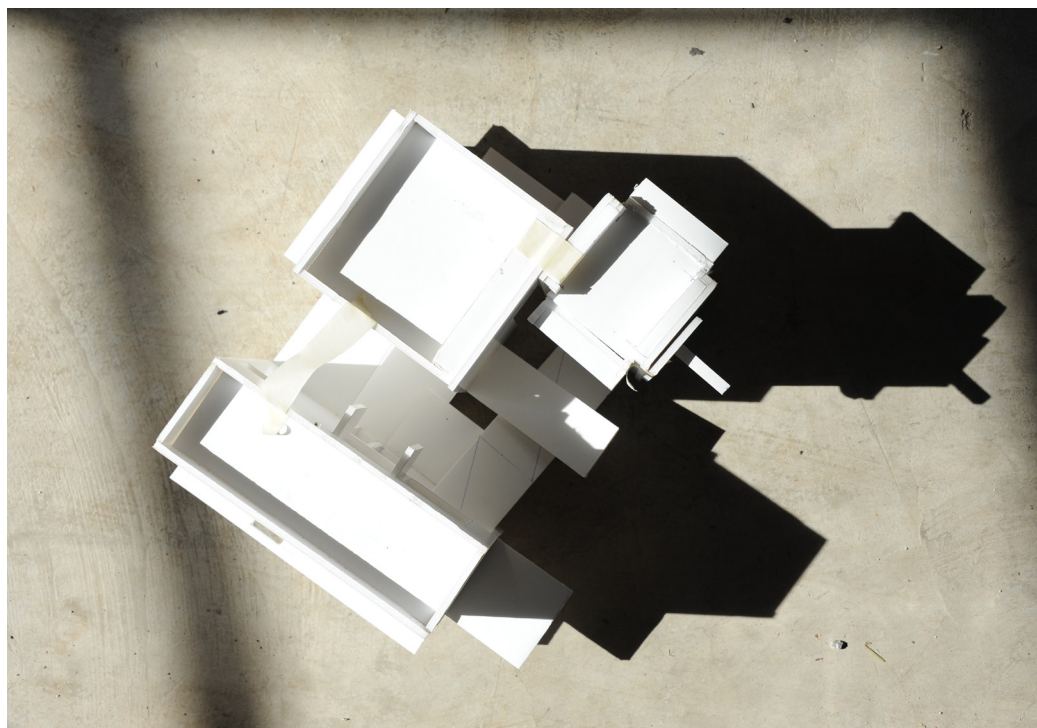
Statens Kunstfonds Arkitekturudvalg vil prøve på at være en sikker havn for arkitekturens mere insisterende og nyskabende betydningslag og prøve at tilgodese både den mangfoldige bredde i faget og den essentielle grundforskning, som netop arbejdslegater og stipendier kan give rummelighed til.

Arkitekturudvalget har i løbet af efteråret igangsat arbejdet med at formulere og skabe kimen for en række projekter, som udvalget ser som essentielle: at få diskuteret byen, landskabet og arkitekturens udviklingspotentiale. Vi glæder os til at få disse projekter initieret i den kommende tid.

Lars Juel Thiis / formand

Anette Brunsvig

Dan Stubbergaard



"Chatoller"
af Jens Thomas Arnfred. Modtager af treårigt arbejdsstipendium



Foto af Can Lis, Jørn Utzons bolig på Mallorca, hvor arkitekter fremover kan søge residency-ophold. Foto: Torben Eskerod

Uddelinger

ARKITEKTURUDVALGET

Arkitekturudvalget har i 2011 modtaget 209 ansøgninger, hvoraf 104 er imødekommet.

TREÅRIGT ARBEJDSSTIPENDIUM

Jens Thomas Arnfred	855.000
Ole Schrøder og Flemming Rafn Thomsen	855.000

ARBEJDSLEGATER

Mette Christine Isbrandt Albrechtsen	50.000
Jeppe Aagaard Andersen	100.000
Stig L. Andersson	100.000
Ali Arvanaghi	75.000
Amanda Taarup Betz	25.000
BYEN SOVER v. Karin Bech	25.000
David Bülow-Jacobsen	75.000
Thomas Bøjstrup	100.000
Per Appel Christensen	75.000
Signe Høyer Frederiksen	100.000
David Garcia	100.000
Thomas David Garvin	75.000
Anne-Marie Bendix Gregersen	50.000
Søren Hell Hansen	75.000
Anne Helene Hornhaver	50.000
JAJA Architects	100.000
Kristiina Jensen Arkitekter	75.000
Lasse Grønnerup Johannesen	75.000
Tanja Marie Jordan	75.000
Jacob Kamp	100.000
Signe Nielsen Kjær	75.000
Annemarie Lund	40.000
Sinus Lynge	100.000
MASU PLANNING Aps	75.000
Nathan Jonas Romero Muelas	75.000
Tobias Mürsch	75.000
Niels Lund Petersen	100.000

Stine Poulsen	37.500
Trine Broe Rasmussen	75.000
SEA I/S	75.000
Sophus Søbye	100.000
Malene Krüger Sørensen	75.000
Ali Tabatabai	75.000
WeArchitecture	100.000

PROJEKTSTØTTE

Jacob Sebastian Bang	25.000
1001 MODEL Johan Carlsson	75.000
Projektstøtte Dear.. Mikkel Damsbo	75.000
Arkitektur som fortælling Dansk Arkitektur Center	135.000
New Architects DK-UK Danske Landskabsarkitekter	50.000
Roadtrip 2011 Laura Marlene Diestel	75.000
CITY:SHADOWS/CARS Søren Oskar Duvald	15.000
Foranderlig Ole Elkjær-Larsen	100.000
PIE -Post Industrial Explosion Thomas Feveile Mulbjerg	75.000
DUALITETER FILMBUREAUET	100.000
Arkitekturpostkort Ida Flarup	30.000
TRACING TEMPORARY SPACE Kathrin Gimmel	7.000
Rejselegat til World Toilet Summit i Kina	

PROJEKTSTØTTE fortsat

Theresa Himmer	25.000
Deltagelse i Latitud 19°, Arte Contemporaneo	
IKAROS Press	50.000
ARKITEKTURENS FORM OG STOF	
Erik Holm Iversen	75.000
Bogprojekt om kgl. bygningsinspektør Ejnar Packnes	
Bjørn A. Jørgensen	100.000
„Strejf af lys over den Sorte Have“	
Mia Scheel Kristensen	20.000
“JAPAN BEYOND CATASTROPHE”	
Kunstakademiets Arkitektskole	75.000
Monografi om arkitekten M. G. Bindesbøll	
Kunstakademiets Arkitektskole	50.000
Bogudgivelse ”Tiden med Utzon”	
Julie Halfter Lützen	12.500
Dualiteter, Ingang - Udgang	
Astrid Mody	12.500
Dualiteter, Indgang - Udgang	
Peter Møller	15.000
LEARNING FROM NEW YORK - A GREEN HANDSHAKE	
Spektrum Arkitekter	80.000
Enghave Minipark	
Laura Stamer	75.000
Lyset i Tivoli - udstilling	
Tegnestuen eentileen	75.000
Dokumentation af ”det digitalt fabrikerede hus”	
Mette Ramsgård Thomsen	75.000
Arkitekturens Tekstiler	

REJSELEGATER

John Andersen	25.000
Rasmus Andersen	20.000
ANDERSEN & SIGURDSSON	
ARKITEKTER MAA ApS	40.000
Victoria Diemer Bennetzen	50.000
Sara Buhl Bjælke	15.000
Petter Brandberg	50.000
Else-Rikke Bruun	25.000
Christina Capetillo	40.000
Marianne Carter	15.000
Berit Sys Christensen	15.000
Mathias Juel Christensen	25.000
Jakob Steen Christensen	7.000
Hans Christian	
Gründahl Christiansen	30.000
Danske Landskabsarkitekter	15.000
Michael Droob	20.000
Gustav Fabricius	15.000
Maria Franck	13.100
FrederiksenArchitects I/S	35.000
FrederiksenArchitects I/S	35.000

Rasmus Graakjær	12.680
Rasmus Christensen Hamann	20.000
Marianne Hansen	20.000
Leif Høgfeldt Hansen	25.000
Anne Haaning	20.000
Runa Johannessen	20.000
Patrick Kogler	20.000
Mads Birgens Kristensen	30.000
Filiz Kuvvetli	15.000
Kym Lansell	20.000
Anna Aslaug Lund	16.200
Kasper Magnussen	30.000
Frauke Materlik	25.000
Maria Mengel-Christensen	25.000
Astrid Mody	30.000
Mikkel Nielsen	20.000
Dot Severine Nielsen	15.000
Camilla Kragh Pedersen	20.000
Alejandra Garcia Sahelices	26.055
Stine Henckel Schultz	20.000
Jan Tanaka	7.000
Rune Veile	15.000

RESERVATION

Dansk Arkitektur Center	1.000.000
Arkitekturbienalen 2012	

**LEGATER TIL EFTERLADTE EFTER
KUNSTNERE**

Karen von Spreckelsen	16.000
Iben Tøgern	16.000
Lillemor Ida Gunnløgsson	16.000



Beretning

FILM- OG SCENEKUNSTUDVALGET

Det første gennemløb af en årscyklus er ved at være tilendebragt. Ligesom for de øvrige udvalg er hovedoverskrifterne på de store opgaver: forårsuddelingen af arbejdslegater, præmieringer og den løbende stillingtagen til rejselegatansøgninger.

Vel vidende, at vores tildelinger vil få betydning for udviklingen inden for film og scenekunst i de nærmeste par år, gik vi til forårets stakke af ansøgninger om arbejdslegater med ydmyghed og nogen spænding. Hvem har noget på hjerte? Hvem har et sprog – eller ansatserne til samme? Hvem tør, hvem lykkes, hvem insisterer på vedvarende at afsøge og udvikle sit udtryk/kunstformen? Hvordan kan alt dette kommunikeres i en ansøgning og kan vi overhovedet nå til enighed?

Udvalgets medlemmer har ikke tidligere arbejdet sammen og selv om vores faglighed dækker bredt inden for film og scenekunst, har vi skullet strække os. Med bevidstheden om, at der er genrer, nye tiltag og enkeltkunstnere, som vi ikke har forhåndskendskab til, har vi i årets løb bestræbt os på at identificere og mindske hullerne.

De forskellige kunstfagligheder til trods var vi ved forårsuddelingen overraskende enige om, hvor vi så talent og ønskede at give mulighed for fordybelse. Da puljen til arbejdslegater har en begrænset størrelse og der er betydeligt flere støtteværdige kunstnere, end der er midler, var en benhård prioritering imidlertid uundgåelig. (Det skal bemærkes, at antallet af ansøgninger til forårsuddelingen i 2011 var 13% højere end i 2010, hvilket taler sit eget tydelige sprog om et tilsvarende svind i mulighederne for at søge andre støttedkilder.) De endelige beslutninger hvilede bl.a. på vanskelige diskussioner om vægtningen af det nye eller 'skæve' overfor anerkendte og meget dygtige kunstnere. Vel vidende, at vi ikke havde midlerne til at tilgodese begge grupper i tilstrækkelig grad, forsøgte vi at tilgodese begge ender af spektret.

Uagtet grænsen mellem skabende arbejde i form af research/fordybelse og produktion ofte er flydende, var vi – igen af hensyn til den nødvendige prioritering forholdsvis rigide i vores frasortering af ansøgninger, hvor ansøgningen var projektrelateret. Med hensyn til de mange kunstnere, som bevæger sig mellem at være udøvende og skabende, besluttede vi at vægte støtten til kunstnere, som primært er skabende og desuden har en vis produktion bag sig. Det samme kriterium blev

benyttet ved vurderingen af ansøgninger fra nyuddannede, som i det forløbne år kom i betragtning til rejselegater, men ikke til arbejdslegater. Ligeledes valgte vi at give afslag til en række ansøgninger om i øvrigt interessante og støtteværdige fagbøger. Endelig har vi ved tildelingerne skævet til, hvad der er givet af støtte i tidligere år og hvad ansøgerne i øvrigt har beskrevet om vilkårene for at udøve deres kunst.

Bundlinjen viser 61 arbejdslegater af beløb på mellem 30.000 og 100.000 kr. og 8 på beløb over 100.000 kr. Af rejselegater er der uddelt 69 på mellem 3.000 og 30.000 kr.

I betragtning af det store indhug ethvert treårigt arbejdslegat gør i den samlede pulje, har vi fulgt tidligere års praksis med kun at give ét. Marie Rosendahl Chemnitz modtog legatet, fordi hun udover en række fabulerende scenografier til teaterforestillinger, har vist, at hun har både modet, evnen og viljen til at undersøge muligheder i sin *métier*, der rækker langt ud over scenekunstens konventionelle rammer.

To filmværker præmieres i år med hver 50.000 kr., begge dokumentarfilm. *Putin's Kiss* præmieres for Lise Birk Pedersens indlevelse, evne og mod til at skildre det dybt problematiske politiske klima i Rusland. *Testamentet* af filminstruktør Christian Sønderby Jepsen præmieres i anerkendelse af filmens dybt gribende og til tider morsomme skildring af to brødre og deres voldsomme familiehistorie. På scenekunstrådet præmieres Niclas Stureberg og Samuel Gustavssons *Quiproquo* med 50.000 kr, fordi værkets særegne blanding af nycirkus og koreografi udfolder et insisterende og helstøbt poetisk univers. Vi præmierer desuden *The Room* af edderkoppekvinde Esther Wrobel og hendes samarbejdspartnere med 25.000 kr, fordi det er et overbevisende og løfterigt udspil i krydsfeltet mellem vertikal dans, animationsvideo og ny musik.

Samtidig uddeles tre uopfordrede arbejdslegater med henblik på fortsat kunstnerisk udvikling og fordybning. De går til to enkeltkunstnere, som udover deres skabende virksomhed med stor generøsitet lader deres store kunstfaglige viden komme andre til gode. Mogens Rukov modtager et arbejdslegat på 50.000 kr. til sit fortsatte arbejde som manuskriptforfatter og inspirator for en generation af filmskabere. Jette Lund modtager et tilsvarende legat i forvisning om, at hun vedvarende vil findes dér, hvor den uafhængige scenekunst viser sig fra sin mest overraskende side. Det tredje uopfordrede arbejdslegat går til teatergruppen bestående af Janne Kofoed, Marie Netterstøm og Pia Hessner til fortsættelsen af deres utrættelig arbejde med at finde scenisk udtryk for kvinders ofte absurde og smertelige livsvilkår.

Hvad angår de større kunstpolitiske diskussioner, som følger med udvalgsarbejdet, har vi i højere grad end tidligere udvalgt, været opmærksomme på, at udvalget for Film og Scenekunst indtager en særstatus i Statens Kunstfond, idet det omfatter ikke én men to kunstformer. Baggrunden herfor daterer sig tilbage til 1993, hvor det tidligere 'hybridudvalg' blev til udvalget for Film og Teater. I udvalgsarbejdet betyder støttefeltet, som dækker filmkunstnere (filminstruktører, manuskriptforfattere m.fl.), scenekunstnere (bl.a. scenografer, teaterinstruktører, koreografer og skabende kunstnere inden for nycirkus og performance), at de tre udvalgsmedlemmer tilsammen skal dække et betydeligt bredere felt end fx i Arkitekturudvalget eller Litteraturudvalget, hvor ansøgerne bliver bedømt af udvalgsmedlemmer inden for deres eget kunstområde.

Per Stig Møllers ønske om at gennemgå den statslige kunststøtte blev en anledning til at gøre opmærksom på problematikken indadtil i Statens Kunstfond og udadtil overfor Liebstudvalget. På den ene side er det for os uforståeligt, at de to områder endnu ikke har fået hvert sit udvalg og at den kunstfaglige behandling af ansøgningerne inden for Film og Scenekunst dermed hviler på et anderledes grundlag end i de øvrige udvalg. På den anden side er det både frugtbart og inspirerende, at vi i

udvalget har forskellige kunstfaglige blikke på ansøgerne og deres værker. Løsningerne på denne problematik står ikke ligefrem i kø i en tid, hvor enhver ændring af status quo, som medfører øgede udgifter, samtidig indebærer en omfordeling af midlerne. Liebstrapporten foreslog en overflytning af filminstruktørerne til Film-instituttet, hvilket vi mener ville være en meget dårlig – for ikke at sige katastrofal – løsning, fordi de som skabende kunstnere her ville søge om arbejdslegater inden for samme institution, som tager stilling til produktionsstøtte. Den sikring af arbejdsro til det skabende arbejde, som kunsthøjens arbejdslegater giver, ville med en overflytning stå i fare for at blive udskiftet med en mere kortsigtet og resultatorienteret projekttankegang. Et blødere og måske mere spiseligt skridt i den retning af oprettelsen af to selvstændige udvalg, som tremandsudvalget tilslutter sig, kunne være at etablere to underudvalg og ét formandskab? Naturligvis uden at mindske puljen til uddeling på de to områder.

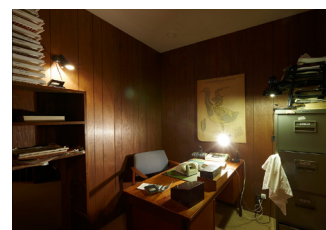
Karen Vedel / formand

Jens Loftager

Catherine Poher



Fra forestillingen
"Der er nogen der har drømt af
mit hus" af Marie Rosendahl
Chemnitz, modtager af treårigt
arbejdsstipendium



Fra filmen "Testamentet" af
Christian Sønderby Jepsen,
præmieret i 2011



Uddelinger

FILM- OG SCENEKUNSTUDVALGET

Statens Kunstfonds Film- og Scenekunstudvalg har i 2011 modtaget i alt 427 ansøgninger. Heraf er 144 ansøgninger blevet helt eller delvist imødekommet. Udvalget har desuden tildelt tre uansøgte arbejdslegater og præmieret fire værker.

TREÅRIGT ARBEJDSSTIPENDIUM

Marie Rosendahl Chemnitz 855.000

ARBEJDSLEGATER

Boris Benjamin Bertram 100.000
 Julie Bille 50.000
 Jens Bjerregaard 30.000
 Lene Boel 200.000
 Ulla Boye 30.000
 Kamilla Wargo Brekling 100.000
 Andreas Dalsgaard 70.000
 Niels Frandsen 30.000
 Andreas Garfield 50.000
 Vibeke Pipaluk Hansen 100.000
 Rasmus Heisterberg 100.000
 Malene Choi Jensen 30.000
 Ivalo Frank Jørgensen 30.000
 Nina Kareis Livingstone 70.000
 Klaus Kjeldsen 100.000
 Lise Klitten 50.000
 Ole Kristensen 70.000
 Annika B. Lewis 30.000
 Stuart Lynch 50.000
 Vera Maeder 100.000
 Janus Metz 140.000
 Birgitte Stærmose Mortensen 280.000
 Kaspar Munk 100.000
 Michael Noer 70.000
 Johan Oettinger 30.000
 Lars Dahl Pedersen 50.000

Kasper Daugaard Poulsen 50.000
 Sami Martin Saif 100.000
 Omar Shargawi 100.000
 Lars Egegaard Sørensen 70.000
 Martin de Thurah 280.000
 Thomas Vinterberg 70.000
 Jakob Weis 50.000
 Linda Wendel 30.000
 Karin Westerlund 100.000
 Martin Pieter Zandvliet 100.000
 Rune Andersen 100.000
 Emma Balcázar 70.000
 Tue Biering 70.000
 Marianne Blicher 30.000
 Sissel Romme Christensen 140.000
 Anders Christiansen 100.000
 Caroline Sascha Cogež 70.000
 Maria Mac Dalland 70.000
 Gertrud Exner 70.000
 Christine Fentz 50.000
 Sara Gebran 200.000
 Lars Gregersen 100.000
 Pia Hessner 8.333
 Kristján Ingimarsson 50.000
 Trine Heller Jensen 35.000
 Kitt Johnson 70.000
 Leiv Arne Kjølmoen 70.000
 Jens Kløft 35.000
 Line Knutzon 140.000
 Janne Kofoed 8.333

ARBEJDSLEGATER fortsat

Søren Kragh-Jacobsen	70.000
Jeppé Kristensen	70.000
Catherine Kunze	30.000
Emmanuel Limal	70.000
Tobias Lindholm	280.000
Jette Lund	50.000
Marie Netterstrøm	8.333
Katrine Nyholm	70.000
Seimi Nørregaard	30.000
Annette K. Olesen	70.000
Ulla Boje Rasmussen	50.000
Tali Rázga	50.000
Isabelle Reynaud	50.000
Nønne Katrine Rosenring	50.000
Mogens Rukov	50.000
Rune Schjøtt-Wieth	100.000
Mia Stensgaard	70.000
Ada Bligaard Søby	100.000
Sara Topsøe-Jensen	50.000
Jacob Wellendorf	30.000
Wilma Version	30.000

REJSELEGATER

Emma-Cecilia Ajanki	10.000
Ellen Kilsgaard Andersen	3.000
Iben Haahr Andersen	8.301
Boaz Barkan	5.000
Theresa Benér	8.000
Thomas Bentin	15.000
Filippa Berglund	10.000
Boris Benjamin Bertram	15.000
Nina Bischoff Christensen	15.000
Ditte Maria Bjerg	15.000
Jens Bjerregaard	10.000
Marianne Blicher	15.000
Lene Boel	15.000
Merete Borker	5.000
Sandra Buch	15.000
Anders Christiansen	20.000
Caroline Sascha Cogež	10.000
Dance Promotion	25.000
Anna Dirckinck-Holmfeld	20.000
Peggy Eklöf	8.000
Sun Hee Engelstof	8.000
Gertrud Exner	10.000
Nulló Facchini	20.000
Niels Frandsen	30.000
Sara Gebran	20.000
Julia Giertz	10.000
Minna Grooss	8.301
Morten Boesdal Halvorsen	15.000
Helle Pagter	3.500
Suvi Andrea Helminen	15.000
Benjamin Hesselholdt	7.000
Dorte Holbek	20.000

Marianne Hougen-Moraga	7.000
Louise Hyun Dahl	15.000
Rosa Isaldur	3.000
Rosa Isaldur	3.000
Troels Christian Jakobsen	10.000
Line Kallmayer	12.000
Morten Hartz Kaplers	19.750
Birgit Kjærsgaard	25.000
Lise Klitten	20.000
Ole Kristensen	8.000
Jan Krogsgård	8.000
Smike Käszner	8.000
Judith Lansade	20.000
Sofie Volquartz Lebech	15.000
Sofie Volquartz Lebech	6.000
Annika B. Lewis	10.000
Vera Maeder	14.380
Kamilla Bach Mortensen	20.000
Vibeke Muasya	10.000
Paolo Nani	25.000
Jessica Nelsson	15.000
Malene Nielsen	25.000
Trine Dam Ottosen	15.000
Nadia Marquard Otzen	10.000
Jesper Vidkjær Rasmussen	5.000
Jesper Vidkjær Rasmussen	8.200
Camila Carmen Sarrazin	10.000
Michael Schmidt	8.000
Rickard Stampe Söderström	9.500
Astrid Saalbach	8.000
Marie Topp	15.000
Morten Vest	7.000
Deborah Vlaeymans	8.000
E. Stephan Wagner	15.000
Linda Wendel	6.458
Tomomi Yamauchi	15.000

PRÆMIERINGER

Camilla Barratt-Due, Esther Wrobel og Samuel Moore	25.000
Præmiering af danseforestillingen 'The Room'	
Signe Beckmann, Sture Ericson, Samuel Gustafsson, Mads Rosenbeck, Niclas Stureberg, Tobias Stål	50.000
Præmiering af ny cirkus forestillingen 'Quiproquo'	
Christian Sønderby Jepsen	50.000
Præmiering af filmen 'Testamentet'	
Lise Birk Pedersen	50.000
Præmiering af dokumentarfilmen 'Putins Kiss'	

11 Arbejds
Peter BO
Jes FOR
tte

Indstillinger

LIVSVARIGE YDELSER 2011

Nedenstående kunstnere er i 2011 af Statens Kunstfonds Repræsentantskab blevet indstillet til Kulturministeriet til en livsvarig kunstnerydelse, efter forslag fra udvalgene eller repræsentantskabet

BILLEDKUNSTNERE

Peter Bonde
Jes Fomsgaard
Jytte Høy
Malene Landgreen

SKØNLITTERÆRE FORFATTERE

Bent Haller
Kirsten Hammann

FORFATTER MED ALMENT KULTURELT FORFATTERSKAB

Pil Dahlerup

Samlet liste over modtagere af livsvarig
ydelse kan findes på
www.kunst.dk

Finans
2011

Regnskab

FINANSÅRET 2011

Finanslovsbevilling 2011.....	93.200.000	Afgivne tilsagn i 2011.....	89.763.186
Videreførsel fra 2010.....	864.390	Videreførsel til 2012.....	4.301.204
Tilsagnsramme i alt 2011	94.064.390	Reserveret videreførsel til 2012.....	3.195.281

	Tilsagn**	Tilsagnsramme	Til videreførsel	Reserveret videreførsel***
Udvalget for Kunst i det Offentlige Rum				
Kunstopgaver i det offentlige rum.....	13.679.559	Midler på finansloven 2011:.....	11.740.000	
Ikke anvendte tilsagn (bortfald af tilsagn)*.....	-3.376.185	Videreførsel fra 2010:.....	171.093	
Kunstopgaver i det offentlige rum i alt	10.303.374	Tilsagnsramme i alt: ...	11.911.093	1.607.719
				1.500.000

Af videreførselsbeløbet på Kunst i det Offentlige Rum er 1.500.000 kr. reserveret til lydkunst på Skolen i Skoven, Fredensborg

Billedkunst

3-årige stipendier.....	3.815.000			
Arbejdslegater.....	9.165.000			
Rejselegater	652.687			
Præmieringer.....	1.010.000			
Indkøb.....	4.800.000			
Deponering, transport mm.....	750.000			
Projekt - grafik- og fotoserie	1.240.000			
Projekt - pilotprojekt performancerække.....	150.000			
Ældre fortjente kunstnere.....	56.000	Midler på finansloven 2011:.....	21.486.000	
Ikke anvendte tilsagn (bortfald af tilsagn)*.....	-372.000	Videreførsel fra 2010:.....	120.972	
Billedkunst i alt	21.266.687	Tilsagnsramme i alt: ...	21.606.972	340.285
				40.285

Af videreførselsbeløbet på Billedkunst vedrører 300.000 kr. deponering og 40.285 kr. indkøb af billedkunst.

Litteratur

3-årige stipendier.....	6.840.000			
Arbejdslegater.....	8.450.000			
Rejselegater	366.898			
Præmieringer.....	525.000			
Projekt - bestillingshonorar	20.000	Midler på finansloven 2011:.....	16.310.000	
Ikke anvendte tilsagn (bortfald af tilsagn)*.....	-8.600	Videreførsel fra 2010:.....	0	
Litteratur i alt	16.193.298	Tilsagnsramme i alt: ...	16.310.000	116.702
				0

	Tilsagn**	Tilsagnsramme	Til videreførsel	Reserveret videreførsel***
Klassisk tonekunst				
3-årige stipendier.....	855.000			
Arbejdslegater.....	1.860.000			
Rejselegater.....	66.700			
Komponisthonorar.....	2.301.500			
Priser.....	83.000			
Huskomponister.....	600.000			
Præmieringer.....	115.000			
Projekt - udgift ifm. pris.....	11.000	Midler på finansloven 2011:.....	5.769.000	
Ikke anvendte tilsagn (bortfald af tilsagn)*.....	-107.000	Videreførsel fra 2010:.....	19.511	
Klassisk tonekunst i alt.....	5.785.200	Tilsagnsramme i alt:	5.788.511	3.311
				0
Ritmisk tonekunst				
Arbejdslegater.....	4.715.000			
Præmieringer.....	550.000			
Rejselegater.....	143.000			
Komponisthonorar.....	426.000	Midler på finansloven 2011:.....	5.769.000	
Ikke anvendte tilsagn (bortfald af tilsagn)*.....	0	Videreførsel fra 2010:.....	82.000	
Ritmisk tonekunst i alt.....	5.834.000	Tilsagnsramme i alt:	5.851.000	17.000
				0
Fælles tonekunst				
Arbejdslegater.....	1.610.000			
Komponisthonorar.....	1.126.500	Midler på finansloven 2011:.....	2.622.000	
Ikke anvendte tilsagn (bortfald af tilsagn)*.....	-80.000	Videreførsel fra 2010:.....	35.126	
Fælles tonekunst i alt.....	2.656.500	Tilsagnsramme i alt:	2.657.126	626
				0
Kunsthåndværk og Design				
3-årige stipendier.....	1.710.000			
Arbejdslegater.....	7.200.000			
Rejselegater.....	694.703			
Præmieringer.....	505.000			
Indkøb.....	1.849.100			
Ikke anvendte tilsagn (bortfald af tilsagn)*.....	0	Midler på finansloven 2011:.....	12.344.000	
Tilsagn bogført i 2011 men afgivet i 2010.....	200.000	Videreførsel fra 2010:.....	307.441	
Kunsthåndværk og design i alt.....	12.158.803	Tilsagnsramme i alt: ...	12.651.441	492.638
				0
Arkitektur				
3-årige stipendier.....	3.372.500			
Arbejdslegater.....	965.000			
Rejselegater.....	949.035			
Projektstøtte.....	1.445.000			
Can Lis.....	33.000			
Deltagelse i biennale workshops.....	100.000	Midler på finansloven 2011:.....	8.480.000	
Ikke anvendte tilsagn (bortfald af tilsagn)*.....	-37.500	Videreførsel fra 2010:.....	2.031	
Arkitektur i alt.....	6.827.035	Tilsagnsramme i alt:	8.482.031	1.654.996
				1.654.996

Af videreførselsbeløbet på Arkitektur er 92.000 kr. reserveret til residency Can Lis 2012 og 1.562.996 kr. til biennaleprojekter 2012

	Tilsagn**	Tilsagnsramme	Til videreførsel	Reserveret videreførsel***
Film og Scenekunst				
3-årige stipendier.....	855.000			
Arbejdslegater.....	5.875.000			
Rejselegater.....	853.390			
Præmieringer.....	175.000	Midler på finansloven 2011:.....	7.740.000	
Ikke anvendte tilsagn (bortfald af tilsagn)*.....	-23.200	Videreførsel fra 2010:.....	10.190	
Film og Scenekunst i alt.....	7.735.190	Tilsagnsramme i alt:	7.750.190	15.000
Efterladte efter kunstnere				
Efterladte efter kunstnere i alt.....	432.000	Midler på finansloven 2011:.....	304.000	
Ikke anvendte tilsagn (bortfald af tilsagn)*.....	-128.000	Videreførsel fra 2010:.....	0	
Efterladte efter kunstnere i alt.....	304.000	Tilsagnsramme i alt:	304.000	0
Fællesudgifter				
Stipendiefejring.....	35.945			
Årsberetning.....	50.000			
Præsentationsvideoer (reservation).....	24.000			
Fællesprojekt 2011-2013 (reservation).....	600.000	Midler på finansloven 2011:.....	636.000	
Ikke anvendte tilsagn (bortfald af tilsagn)*.....	-10.846	Videreførsel fra 2010:.....	116.026	
Fællesudgifter i alt.....	699.099	Tilsagnsramme i alt:	752.026	52.927

* Posten 'Ikke anvendte tilsagn (bortfald af tilsagn)' udgøres af tilbageførte midler, der enten genanvendes til årets projekter, eller føres videre til efterfølgende år.

** Bortfald af tilsagn på området Litteratur er i overensstemmelse med Navision. I tilskudsadministrationssystemet er der systemfejl på bortfald på 8.600 kr., som først rettes i 2012.

*** Ved reserveret videreførsel forstås midler for hvilke, der endnu ikke foreligger tilsagn, men hvor et udvalg har truffet beslutning om anvendelsen.